

CYNGOR BRO MORGANNWG

GWEITHIO GYDA'N GILYDD AM
DDYFODOL DISGLEIRIACH

CYNLLUN CORFFORAETHOL 2020-2025

CYFLWYNIAD

Gyda chryn falchder rydym yn cyflwyno Cynllun Corfforaethol y Cyngor ar gyfer 2020-2025 - 'Gweithio gyda'n Gilydd am Ddyfodol Disgleiriach'

Mae gan Gynghorau rôl hollbwysig wrth sicrhau bod gwasanaethau hanfodol yn cyrraedd pob aelod o gymdeithas ac mae'r Cynllun hwn yn nodi agenda uchelgeisiol i Gyngor Bro Morgannwg dros y pum mlynedd nesaf. Wrth gyflwyno'r Cynllun hwn ac adeiladu ar yr hyn a gyflawnwyd gennym eisoes rydym yn hyderus y gallwn wireddu gweledigaeth y Cyngor sef - *Cymunedau Cryf gyda Dyfodol Disglair*

Yn y Cynllun hwn cyflwynwn bedwar amcan lles newydd y credwn sy'n ategu ei gilydd ac ar y cyd byddwn yn cyfrannu tuag at y saith nod lles cenedlaethol. Mae'r Cynllun hwn yn nodi pam ein bod wedi dewis yr amcanion hyn a sut y byddwn yn eu cyflawni. Ein pedwar amcan lles newydd yw:

- Gweithio gyda a thros ein cymunedau
- Ategu dysgu, cyflogaeth a thwf economaidd cynaliadwy
- Cynorthwyo pobl yn eu cartrefi ac yn eu cymunedau
- Parchu, gwella a mwynhau ein hamgylchedd

Yn 2016, gwnaethom nodi pedwar amcan lles yr ydym am eu cyflawni.

- Rydym am sicrhau Bro sy'n:
- Gynhwysol a Diogel
 - Yn Amgylcheddol Gyfrifol a Llewyrchus
 - Yn Llawn Uchelgais ac yn Ddiwylliannol Fywiog
 - Yn Iach ac Actif

“Dim ond drwy gydweithio, gwrando a pharchu ein gilydd y gallwn lwyddo i ateb yr amryw heriau sy'n wynebu ein cymunedau a'n gwasanaethau cyhoeddus heddiw. Mae gan y Cynllun bwyslais arbennig o gryf ar gydweithredu a gweithio mewn partneriaeth. Mae'r gwaith partneriaeth hwn yn amrywiol, gan gynnwys gweithio gyda theuluoedd, plant a phobl ifanc, ein partneriaid ym maes iechyd, yr Heddlu a'r Gwasanaeth Tân yn ogystal â chyrrff sector cyhoeddus eraill, y trydydd sector, Cynghorau Tref a Chymuned a'n cymunedau”

Mae Bro Morgannwg yn ardal amrywiol sy'n cynnwys cymunedau gwahanol iawn sydd â dyheadau, anghenion a phryderon gwahanol. Mae ein Cynllun yn nodi sut y byddwn yn gweithio i fodloni'r anghenion hynny, mynd i'r afael â phryderon a helpu pobl o bob oedran i gyflawni eu dyheadau. P'un a ydych chi'n byw neu'n gweithio yn ein trefi neu yn un o'n cymunedau mwy gwledig, byddwn yn parhau i ymdrechu i wneud bywyd yn well ac i wneud ein rhan wrth fynd i'r afael â materion lleol, cenedlaethol a byd-eang.


Mae'r Cyngor yn cynnig amrywiaeth o wasanaethau, o addysg i ddiogelu amgylcheddol, tai a materion tystysgrifau geni, i gynllunio a chynnal a chadw priffyrdd. Cydnabyddwn pa mor bwysig yw'r gwasanaethau hyn i bobl Bro Morgannwg ac y gallai fod angen i'r gwasanaethau hyn newid dros oes y Cynllun hwn. Wrth gynllunio at unrhyw newid, fodd bynnag, byddwn yn ymgysylltu â chi am pam fod angen i ni newid, sut y gallai newid edrych, yr opsiynau a'r cyfleoedd yn ogystal â'r rhesymau dros unrhyw benderfyniadau a wnawn.

Yn unol â'n dyletswyddau dan y Ddeddf Llesiant Cenedlaethau'r Dyfodol rydym yn ymrwymedig i edrych tua'r hirdymor a byddwn yn gweithio'n galed i roi etifeddiaeth gynaliadwy i genedlaethau'r dyfodol. Byddwn yn canolbwyntio ar gamau gweithredu ataliol ac yn eich cynnwys chi yn yr hyn a wnawn, tra'n gwrando ar eich syniadau, eich barn a'ch pryderon. Byddwn yn dal i weithio mewn partneriaeth, gan gydnabod buddion hyn a phwysigrwydd cydlynu gwasanaethau o gylch anghenion pobl.

Ers 2013, Cyngor Bro Morgannwg yw'r Awdurdod Lleol mwyaf effeithiol yng Nghymru. Mae hyn o ganlyniad i ni weithredu'n arloesol ac yn ddarvoudus ac mae'n deillio o'r buddsoddiad a wnaed yn ein cymunedau, staff y Cyngor, aelodau etholedig a phartneriaethau.

Nawr yw'r amser ar gyfer newid y ffordd rydym yn gweithio. Rydym yn croesawu syniadau a ffyrdd newydd o weithio ar adeg pan fydd y galw ar y Cyngor yn dal i gynyddu. I ddod â'r Cynllun hwn at ei gilydd, rydym wedi gwrando ar farn trigolion, edrych ar y cyfleoedd sydd ar gael i wneud pethau'n wahanol ac ystyried sut y gallwn weithio'n fwy rhanbarthol a gydag eraill. Rydym yn ddiolchgar i'r rhai sydd wedi rhoi o'u hamser i weithio gyda ni i ddatblygu'r Cynllun hwn ac sydd wedi helpu i lunio'r rhaglen weithredu uchelgeisiol, yn ein barn ni, a fydd yn gwella lles ar draws y Fro. Y Cynllun yw'r cam nesaf tuag at wella bywydau'r rhai yr ydym yma i'w gwasanaethu. Rwy'n hyderus os yw staff, aelodau etholedig, y gymuned a phawb gyda buddiant yn y Fro yn parhau i gydweithio y gallwn sicrhau Cymunedau Cryf gyda Dyfodol Disglair.


Y Cyng. Neil Moore
Arweinydd
Cyngor Bro Morgannwg


Rob Thomas
Rheolwr Gyfarwyddwr
Cyngor Bro Morgannwg

LLUNIO'R DYFODOL

Yn 2016 cytunodd y Cyngor ar bedwar canlyniad lles ac wyth amcan lles. Rhoddodd y rhain y fframwaith ar gyfer ein Cynllun Corfforaethol 2016-2020 ac ar gyfer sut y byddai'r Cyngor yn gwireddu ei weledigaeth ac yn cyfrannu at y nodau lles cenedlaethol.

Dros y pedair blynedd diwethaf mae'r Cyngor wedi parhau i roi gwasanaethau o safon a gwella lles cymdeithasol, diwylliannol, economaidd ac amgylcheddol Bro Morgannwg. Rydym wedi croesawu'n gadarnhaol ein dyletswyddau dan y Ddeddf Llesiant Cenedlaethau'r Dyfodol ac ymsefydlu'r pum ffordd o weithio ar draws y Cyngor.



Bob blwyddyn mae'r Cyngor y cyhoeddi Adroddiad Blynyddol sy'n rhoi dadansoddiad manwl o'n perfformiad yn erbyn ein holl amcanion yn y flwyddyn flaenorol. Isod mae rhai enghreifftiau o'r gwahaniaethau cadarnhaol rydym wedi'u gwneud a pham y gallwn fod yn wirioneddol falch o'n gwasanaethau.

Cynnwys



Yn unol â'n gwerthoedd sefydliadol rydym yn fwy agored ac yn cynnwys trigolion, cwsmeriaid a phartneriaid yn y penderfyniadau a wnawn. Enghraifft ragorol o hyn yw sut y gwnaethom gysylltu â disgyblion, rhieni, staff a'r gymuned ehangach ynghylch trawsnewid addysg ysgol uwchradd yn y Barri. Roedd angen i ni roi trefniadau ar waith at ddyfodol addysg uwchradd yn yr ardal ac oherwydd yr adborth a gawsom ar ein cynigion cychwynnol gwnaethom ddatblygu ffordd newydd ymlaen a ffurfiodd y sail i ymgynghori helaeth pellach a lywiodd y penderfyniadau gwybodus a wnaethom.

Integredig



Rydym yn mabwysiadu dull llawer mwy integredig o weithio gan gydnabod bod angen i wasanaethau gydblythu a chyfrannu at ystod o amcanion. Mae hyn yn cynnwys dealltwriaeth o fod yn falch o'n rôl rianta gorfforaethol a sicrhau bod yr holl wasanaethau'n deall ac yn cyflawni eu cyfrifoldeb i wella lles a chyfluoedd plant sydd neu a arferai fod mewn gofal. Gwelir hyn yn ein 'Strategaeth i Blant sydd angen Gofal a Chymorth' a luniwyd gyda phartneriaid ac sy'n cynnwys fersiwn pobl ifanc o'r cynllun.

Hirdymor



Un o'r heriau mwyaf yw llwyddo i ddeall a chynllunio at yr hirdymor. Mae ein dull rheoli gwastraff yn adlewyrchu'r angen i feddwl yn yr hirdymor am effaith ein gweithgareddau ar yr amgylchedd ac ar y gwasanaethau, seilwaith a'r newid ymddygiad sydd eu hangen i sicrhau ein bod yn rheoli ein gwastraff y effeithiol ym Mro Morgannwg. Mae newidiadau o ran sut y caiff gwastraff ei gasglu ar gyfer ailgylchu yn dilyn ymgysylltu ac ymgynghori helaeth, a bydd yn galluogi'r Cyngor i gynyddu swm y gwastraff y gellir ei ailgylchu. Fel rhan o'r broses o roi'r newidiadau hyn ar waith rydym wedi cydnabod yr angen i weithio'n agos gyda thrigolion lleol.

Hatal



Os ydym i fodloni anghenion amrywiol ein cymunedau lleol mae'n hanfodol ein bod yn deall yn well achosion craidd materion a sut i'w hatal. Er enghraifft, mae sicrwydd cael cartref sy'n ddiogel, fforddiadwy ac mewn cyflwr da yn ffactor pwysig wrth sicrhau ein lles corfforol a meddwl. Mae tai da'n bwysig ar gyfer ein hiechyd, yr amgylchedd ac ar gyfer cymunedau cynaliadwy. I fodloni'r angen am dai'n lleol mae'r Cyngor wedi clustnodi rhaglen adeiladu tai uchelgeisiol i ddarparu tai hygyrch, fforddiadwy o safon.

“ Rydym wedi cyflawni'n llwyddiannus yn erbyn yr wyth amcan lles y cytunwyd arnynt yn 2016. Wrth ddatblygu Cynllun 2020-2025 mae'n amlwg o siarad â'n partneriaid, y cyhoedd, aelodau etholedig a staff, fod angen amcanion newydd arnom bellach. Nodir ein hamcanion newydd yn nes ymlaen yn y Cynllun gan adlewyrchu'r cynnydd a wnaed ers 2016 a'r heriau a wynebwn yn 2020 a thu hwnt. ”

Cydweithredu



Mae'r Cyngor yn cydnabod pwysigrwydd cydweithio a thrwy weithio mewn partneriaeth y gallwn gyflawni mwy a chynnig gwasanaethau gwell. Mae'r Cyngor yn dal i weithio gyda Bwrdd Iechyd Prifysgol Caerdydd a'r Fro, Cyngor Caerdydd a'r Trydydd Sector i wella gwasanaethau iechyd a gofal cymdeithasol. Mae'r Bwrdd Partneriaeth Rhanbarthol wedi llwyddo i gael cyllid i gefnogi ystod o broiectau i wella gwasanaethau a bodloni anghenion ein trigolion mwyaf agored i niwed yn well Un project sy'n dangos buddion cydweithredu yw Uned y Bae yn Nhŷ Dyfan. Agorwyd yr uned yn 2016 ac mae'n galluogi pobl i gael eu rhyddhau'n gynt o'r ysbyty ond gan barhau i gael gofal a chymorth cyn dychwelyd adref. Mae llwyddiant yr uned gyfystyr â £500,000 yn llai o wariant ar becynnau gofal cymunedol hirdymor o ganlyniad i bobl yn cael eu hail-alluogi'n llwyddiannus

Mae ein dull o ddatblygu'r holl wasanaethau uchod a chyflwyno'r holl newidiadau angenrheidiol i sicrhau eu bod yn addas at y dyfodol hefyd yn dangos sut rydym wedi cyfrannu at y saith nod lles cenedlaethol. Mae gwella ein hysgolion, codi tai fforddiadwy, rhoi'r dechrau gorau mewn bywyd i blant, lleihau gwastraff a gweithio mewn partneriaeth i gefnogi ein trigolion mwyaf agored i niwed ond yn rhan fach o beth mae'r Cyngor wedi'i wneud dros y pedair blynedd diwethaf i gyfrannu at y nodau lles cenedlaethol a'n canlyniadau lles lleol. Mae'r enghreifftiau hyn a'r cyflawniadau canlynol yn dangos sut yr ydym wedi cyflawni yn erbyn ein canlyniadau lles yng Nghynllun Corfforaethol 2016-2020.



EIN CYFLAWNIADAU ALLWEDDOI

Bro Gynhwysol a Diogel

Ers 2016, adeiladwyd 2,259 o gartrefi ym Mro Morgannwg ac o'r rhain roedd 594 (26%) yn fforddiadwy.

Ers 2015/16, mae'r Cyngor wedi dod â 76 o gartrefi gwag yn y sector preifat yn ôl i ddefnydd ac yn arwain y ffordd yng Nghymru.

Ers 2017 mae'r Gronfa Cymunedau Cryf wedi dyfarnu dros £500k i grwpiau cymunedol sy'n darparu projectau gwerth mwy na £1.4 miliwn.

Yn 2019, rhoddodd 364 o denantiaid cyngor 1,339 awr o'u hamser i wirfoddoli yn eu cymunedau lleol fel rhan o'n cynllun bancio amser.

Rydym wedi lansio gwasanaeth Cydlynu, Asesu ac Atgyfeirio Cam-drin Domestig (DAARC) lle mae partneriaid yn gweithio gyda'i gilydd i ddarparu'r gwasanaethau sydd eu hangen ar bobl mewn ffordd mwy cydlynus.




£500
MIL
A ddyfarnwyd trwy'r Gronfa Cymunedau Cryf

Bro Lewyrchus a Chyfrifol yn Amgylcheddol

Mae'r Cyngor wedi gweithio mewn partneriaeth i fuddsoddi yn y Fro a'i hyrwyddo fel cyrchfan i dwristiaid. Ers 2015 mae ymweliadau ag Ynys y Barri wedi cynyddu gan bron i 10%, gydag ymwelwyr â'r Fro yn cyfrannu £250 miliwn bob blwyddyn at yr economi leol.


Ers 2016 sicrhawyd dros £24.6 miliwn i wella'r cyfleusterau, y seilwaith a'r gwasanaethau yn agos at ddatblygiadau tai newydd.

Mae ein hól-troed carbon wedi lleihau gan 35% drwy drosi goleuadau stryd yn rhai LED a buddsoddi mewn mesurau arbed yn ni yn ein swyddfeydd, sy'n ostyngiad o 4,278 tonnall mewn 3 blynedd.

Mae ein perfformiad ailgylchu wedi parhau i wella ac erbyn 2018/19, roedd 67.1% o wastraff yn cael ei ailgylchu a 43.69% (o'r 67.1%) yn cael ei ddefnyddio i gynhyrchu pŵer ar gyfer dros 3000 o gartrefi.

Nid ydym bellach yn defnyddio plaladdwyr yn unrhyw un o'n 10 Parc Baner Werdd (gan gynnwys 2 Parc Gwledig) ac mae 3 Pharc arall wedi ychwanegu mwy o flodau gwylt ac ardaloedd cynefin gan 45,900m².




67.1%
o wastraff wedi'i hailgylchu

Bro Uchelgeisiol â Diwylliant Bywiog

Mae disgyblion ysgol y Fro wedi cyflawni canlyniadau rhagorol yn gyson ar bob lefel, ac mae gennym y ganran uchaf o bobl ifanc sy'n symud ymlaen i addysg bellach, hyfforddiant neu gyflogaeth yng Nghymru.

Ers 2016 mae mwy na £69 miliwn wedi cael ei fuddsoddi mewn gwella ein hadeiladau ysgolion ac adeiladu ysgolion newydd.

Yn gyson mae pob plentyn yn ein gofal yn gadael yr ysgol neu'r coleg gyda chymhwyster cymeradwy.

Mae'r Cyngor wedi creu 630 o leoedd ychwanegol mewn ysgolion cynradd cyfrwng Cymraeg gan gynnwys buddsoddi £5.81 mewn dwy ysgol gynradd cyfrwng Cymraeg newydd. Mae hyn ar adeg pan fo nifer y siaradwyr Cymraeg o bob oed yn parhau i gynyddu.

Mae llyfrgelloedd y Fro wedi cael eu trawsnewid ac erbyn hyn mae 4 Llyfrgell sy'n cael eu rhedeg gan y Cyngor yn gweithio gyda 5 Llyfrgell sy'n cael eu rhedeg gan grwpiau cymunedol. Mae'r grwpiau hyn o wirfoddolwyr wedi sicrhau cyllid ychwanegol ac wedi cynyddu'r cyfleusterau yn ein llyfrgelloedd.

Bro Iach ac Actif

Yn 2019 roedd gan fwy na 3,000 o deuluoedd fynediad i Ddiwrnodau Hwyl i'r Teulu a digwyddiadau sydd wedi annog ymgysylltu â theuluoedd ac wedi hyrwyddo cyfleoedd chwaraeo, gweithgareddau corfforol a chwarae cost isel / dim cost i annog ffyrdd iach o fyw.

Rydym wedi cynyddu cyfranogiad mewn chwaraeon ac mae hyn yn cynnwys dros 1,500 o gyfranogwyr yn ein project Merched a Genethod yn Symud a'r project Lles Meddwl.

Darperir gwasanaeth unigol i fwy na 80 o blant anabl bob blwyddyn er mwyn iddynt gael mynediad at ddarpariaeth chwarae yn ystod gwyliau'r ysgol drwy'r Clwb Gwyliau Teuluoedd yn Gyntaf, sydd hefyd yn darparu gwasanaethau seibiant i deuluoedd.

Rydym wedi buddsoddi dros £400k i wella décor, cynllun a chyfleusterau ein cartrefi gofal preswyl er mwyn gwella'r amgylchedd ar gyfer pobl sy'n byw gyda dementia.

Rydym wedi galluogi a chefnogi pobl ag anableddau dysgu i gymryd rheolaeth dros sut maent yn treulio amser yn y gymuned, yn cael mynediad at gyfleusterau lleol ac yn magu hyder.




£69
MILIWN
Wedi'i fuddsoddi mewn adeiladau ysgol

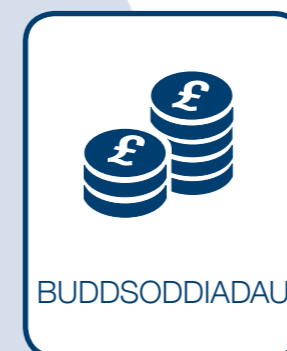



3,000
O DEULUOEDD
Wedi cyrchu diwrnodau hwyl i'r teulu

CYNGOR BRO MORGANNWG AC EIN CYNGOR

Mae ystyried y cyfrifoldebau a'r adnoddau sydd gan y Cyngor wedi bod yn hollbwysig wrth greu'r Cynllun hwn.

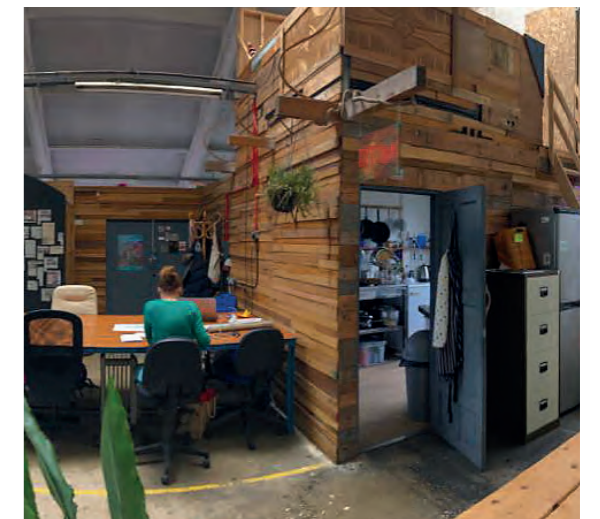
Mae'r wybodaeth ganlynol am yr ardal leol, y boblogaeth leol a'r Cyngor yn rhoi rhywfaint o'r cyd-destun o ran beth sydd angen i ni ei gyflwyno a'r adnoddau sydd ar gael i gyflawni ein blaenoriaethau. Daw'r data hwn o ystod o ffynonellau allanol gan gynnwys y Swyddfa Ystadegau Gwladol, Data Cymru a StatsCymru.



Mae'r byd yn prysur newid ac mae'r cyd-destun i'r Cynllun hwn yn sylweddol wahanol i le'r oeddem ni yn 2016. Yn fyd-eang, yn genedlaethol ac yn lleol mae'r ffactorau sy'n effeithio ar sut a beth rydym yn ei wneud a disgwyliaidau'r bobl o'n cwmpas yn newid. Wrth ddatblygu'r cynllun hwn buom yn ystyrlon o dueddiadau yn y dyfodol o ran yr economi, demograffeg, technoleg a newid yn yr hinsawdd.

Yr hyn sy'n gyson yw'r angen i'r Cyngor ymgysylltu â'r gymuned a chynllunio at y dyfodol, i weithio gyda'n partneriaid a chrosawu newid. Fodd bynnag, rhaid i ni hefyd ystyried sut y bydd yr hyn a wnawn a'n penderfyniadau'n effeithio ar genedlaethau'r dyfodol. Mae gan y Fro amgylchedd amrywiol sy'n cynnig nifer o heriau. Mae gennym gyfrifoldeb i gadw a gofalu am ein hamgylchedd naturiol, ein diwylliant a'n treftadaeth wych.

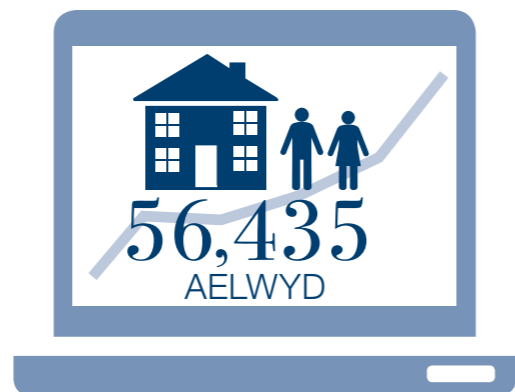
Mae cyfleoedd a phrofiadau'n amrywio ar draws Bro Morgannwg gyda phobl yn byw mewn rhai ardaloedd dan anfantais ac yn ddifreintiedig. Yn ogystal â hyn mae ein poblogaeth yn heneiddio ac mae angen i ni sicrhau y gall gwasanaethau fodloni anghenion newidiol y boblogaeth wrth iddi heneiddio. Mae angen i ni feddwl yn glir am ba wasanaethau a roddwn a sut rydym yn eu rhoi i bobl. Rhaid i ni ystyried anghenion amrywiol y boblogaeth p'un ai oherwydd oedran, ethnigrwydd, iechyd, amgylchiadau ariannol neu un neu fwy o resymau eraill a all effeithio ar ba wasanaethau a chymorth sydd eu hangen ar bobl.



Poblogaeth a Chartrefi

Mae'r ffigurau isod yn rhoi trosolwg o sut mae'r boblogaeth leol yn newid.

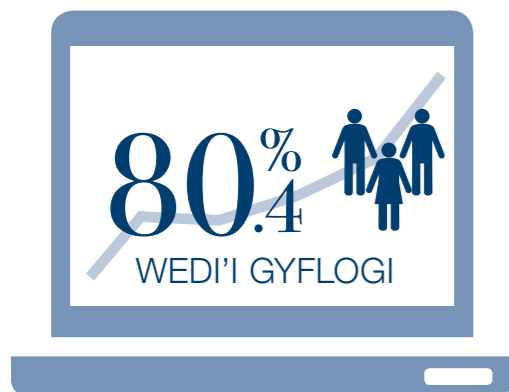
- Mae poblogaeth Bro Morgannwg yn dal i dyfu, ac amcangyfrifir bod 132,165 o bobl yn byw yma.
- Amcangyfrifir bod tua 56,435 o gartrefi ym Mro Morgannwg.
- Erbyn 2039 amcangyfrifir y bydd 17% o'r boblogaeth rhwng 0-15 oed, gostyngiad o 3% o boblogaeth heddiw.
- Yn seiliedig ar amcangyfrifon poblogaeth, amcangyfrifir erbyn 2039 y bydd 11% o boblogaeth y Fro'n 80 oed a hŷn; cynnydd o 6% oddi ar boblogaeth heddiw.



Lles Economaidd

Mae tai a chyflogaeth yn ffactorau mawr o ran lles economaidd.

- Cafodd 1,150 o dai ganiatâd cynllunio yn 2018/19.
- Yn 2018 roedd 31,900 o drigolion y Fro'n gweithio'n y Fro, 31,200 yn teithio i'w gwaith y tu allan i'r Fro, gyda 22,200 o drigolion yn gweithio yng Nghaerdydd.
- Mae 9,000 o bobl yn teithio i'r gwaith i'r Fro o'r tu allan; daw'r gyfran uchaf, 1,400 o'r rhain, o Ben-y-bont.
- Mae 52.1% o drigolion y Fro sy'n gyflogedig yn gweithio mewn swyddi grŵp mawr 1-3. Mae hyn yn cynnwys Rheolwyr, Cyfarwyddwyr ac Uwch Swyddogion, Swyddi Proffesiynol a Swyddi Proffesiynol a Thechnegol Cysylltiedig.

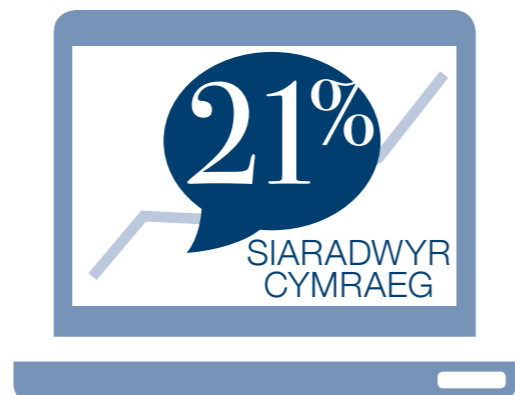


- Amcangyfrifir bod 8% (10,573) o bobl yn byw mewn amddifadedd cyflogaeth sy'n is na chyfartaledd Cymru.
- Mae 80.4% o'r boblogaeth oedran gwaith mewn gwaith, gyda 3.4% yn ddi-waith.
- Mae canran y bobl a gyflogir yn uwch na chyfartaledd Cymru sef 73.1%.

Lles Diwylliannol

Mae'r wybodaeth isod yn rhoi cipolwg ar les diwylliannol yn y Fro

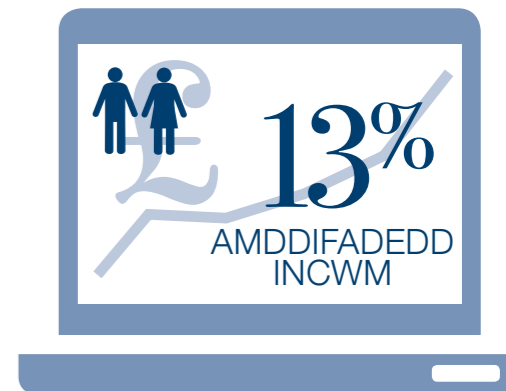
- Yn Arolwg Barn Gyhoeddus 2018 dywedodd dros 98% o drigolion eu bod yn fodlon iawn neu'n eithaf bodlon ar y Fro fel lle i fyw.
- Yn 2018, cynyddodd cyfanswm nifer yr ymwelwyr i Fro Morgannwg gan 2.4% i 4.26 miliwn o ymwelwyr. O'r ymwelwyr hyn, roedd 3.66 miliwn yn ymwelwyr dydd.
- Amcangyfrifir bod 3% o boblogaeth y Fro o gefndir ethnig nad yw'n wyn.
- Amcangyfrifir bod 21% o'r boblogaeth yn siarad Cymraeg.



Lles Cymdeithasol

Dengys y ffigurau isod ystod y materion a all effeithio ar les cymdeithasol unigolion a chymunedau sy'n berthnasol i nifer o wasanaethau'r Cyngor.

- Yn y Fro mae gan 16% o ddisgyblion oedran ysgol Anghenion Dysgu Ychwanegol (ADY). Y grŵp mwyaf o ADY yw plant a phobl ifanc ag anawsterau dysgu.
- Yn seiliedig ar amcangyfrifon poblogaeth amcangyfrifir erbyn 2035 y bydd 1,097 o bobl 18+ oed yn cael gwasanaethau preswyl gan yr Awdurdod Lleol.
- Amcangyfrifir erbyn 2035, y bydd gan 3,311 o boblogaeth y Fro sydd dros 65 oed ddemensia.
- Mae 76% yn dweud eu bod yn teimlo'n ddiogel yn eu hardal leol, yn uwch na chyfartaledd Cymru o 73%.
- Bro Morgannwg sydd â'r raddfa isaf o ordewdra ymysg plant yng Nghymru ar 7.1%, yn ôl y Rhaglen Mesur Plentyndod. Mae'r cyfraddau uchaf yn yr ardaloedd mwyaf difreintiedig.
- Bro Morgannwg sydd â'r ganran uchaf o oedolion (16+) sy'n yfed dros y canllawiau cenedlaethol yng Nghymru. Credir bod 25.5% o oedolion yn y Fro yn yfed mwy na'r canllawiau cenedlaethol o'i gymharu â'r cyfartaledd cenedlaethol sef 19.1%.
- Amcangyfrifir bod 13% (17,181) o bobl yn byw mewn amddifadedd incwm - sy'n is na chyfartaledd Cymru.
- Gellir gweld gwahaniaethau gwirioneddol rhwng ardaloedd, amcangyfrifir mewn rhai ardaloedd mwy difreintiedig bod 38% o bobl mewn amddifadedd incwm.
- Yn rhai o'r ardaloedd mwy difreintiedig amcangyfrifir bod 53% o blant yn byw mewn tlodi.



Lles Amgylcheddol

Yr amgylchedd yw un o'n hasedau gorau ac mae'r wybodaeth isod yn dangos pa mor bwysig yw hi i'r Cyngor ystyried ei effaith ar yr amgylchedd.

- Mae 27 Safle o Ddiddordeb Gwyddonol Arbennig ym Mro Morgannwg.
- Mae 25 Parc Baner Werdd ac ardaloedd cymunedol ym Mro Morgannwg.



- Ceir 53km o arfordir gan gynnwys 23 cilometr o Arfordir Treftadaeth Morgannwg.
- Mae gan y Fro lefelau uwch o allyriadau CO2 y pen, 8.80 tonnelli, na chyfartaledd Cymru o 8.00 tonnelli.
- Mae lefelau llygredd aer yn gostwng yn raddol, gan gynnwys lefelau nitrogen deuocsid.



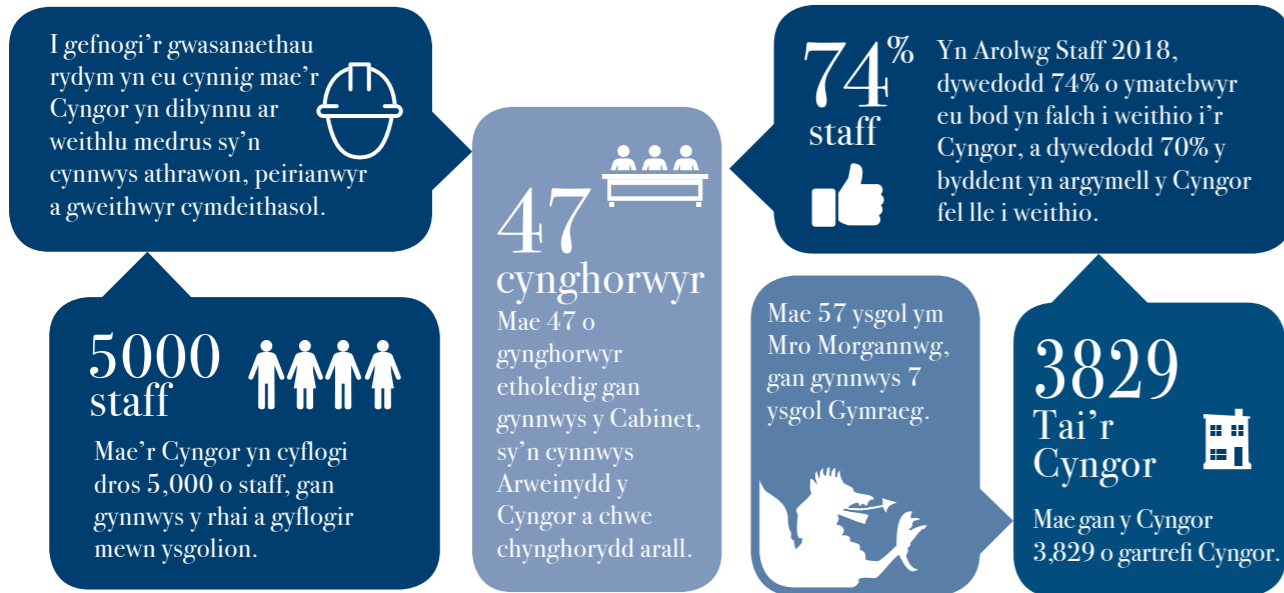
Amcangyfrifir bod **132,165** o BOBLE bellach yn byw yma.



98% o BRESWYLWYR yn fodlon gyda'r Fro fel lle i fyw.



EIN CYNGOR

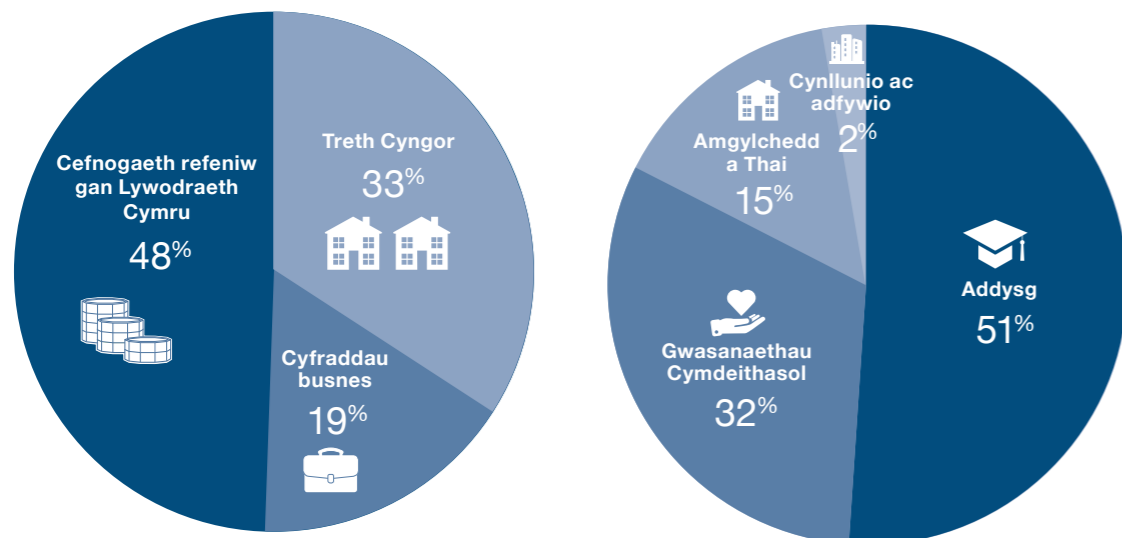


Datblygwyd y Cynllun Corfforaethol ynghyd â Chynllun Ariannol Tymor Canolig (CATC) y Cyngor. Mae'r CATC yn nodi rhagfynegiadau ar faint o arian a allai fod ar gael i'r Cyngor ac anghenion y gwasanaethau i'w hariannu.

Ers 2010/11 mae'r Cyngor wedi llwyddo i gyflawni £55m o arbedion refeniw, rheoli galw cynyddol am ein gwasanaethau ac aros yn awdurdod lleol mwyaf effeithiol Cymru dros y pum mlynedd diwethaf, gyda lefelau uchel o foddhad cwsmeriaid. Mae hyn ar adeg lle mae'r arian gwirioneddol gan Lywodraeth Cymru hefyd wedi lleihau.

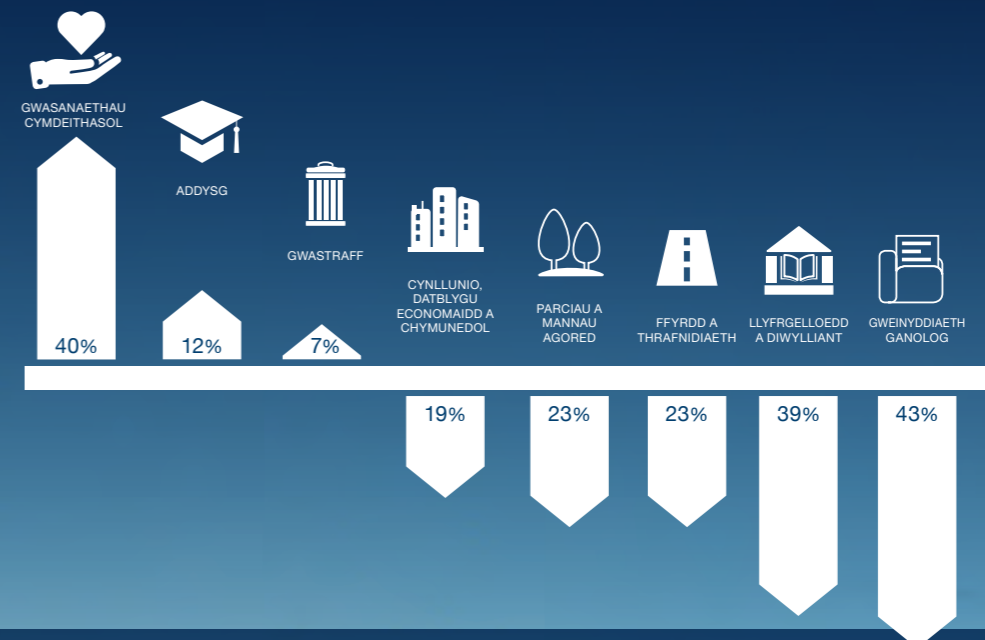
Cyfanswm cyllideb refeniw'r Cyngor yn 2019/20 yw £226.077 miliwn. Ariennir hyn gan Lywodraeth Cymru, y Dreth Gyngor ac Ardrethi Busnes:

Yn 2019/20 cafodd ein cyllideb ei rhannu ar draws y meysydd canlynol i ddarparu gwasanaethau rheng flaen.



Ers 2010/11 mae'r ffordd y mae ein cyllideb wedi cael ei dyrannu wedi newid wrth i benderfyniadau anodd gael eu gwneud ar y gwasanaethau y mae angen i'r Cyngor eu blaenoriaethu. Mae gwariant y Cyngor ar wasanaethau cymdeithasol wedi cynyddu 40%, addysg 12% ac ar weinyddu canolog, mae wedi gostwng 43%.

Mae'n amlwg y bydd y sector cyhoeddus yn mynd drwy gyfnod o newid enfawr dros y pum mlynedd nesaf.



Bydd y ffordd rydym yn gweithio, yr hyn a ddisgwylir gennym a hynny o adnoddau sydd ar gael i ni oll yn newid yn fawr. Ein dyletswydd yw sicrhau ein bod yn dal i roi gwasanaethau i'r aelodau mwyaf agored i niwed yn ein cymuned, y caiff pobl ifanc y dechrau gorau mewn bywyd a bod y Fro'n lle diogel, glân ac yn ardal y mae pobl dal am fyw, gweithio ac ymweld â hi. Mae'r amcanion a'r camau gweithredu a nodir yn y Cynllun hwn yn rhoi fframwaith i'n gweithgareddau dros y pum mlynedd nesaf, gan weithio gydag a thros ein cymunedau lleol i fodloni eu hanghenion a'u dyheadau amrywiol.



CYFLAWNI CYMUNEDAU CRYF GYDA DYFODOL DISGLAIR

Mae'r Cynllun newydd hwn yn dangos sut y byddwn yn gweithio i wireddu ein gweledigaeth o gymunedau cryf gyda dyfodol disglair, gan fodloni ein canlyniadau lles a chyflawni pedwar amcan lles newydd dros y pum mlynedd nesaf.

Uchelgais

Meddwl yn flaengar, croesawu ffyrdd newydd o weithio a buddsoddi yn ein dyfodol

Agored

Bod yn agored i syniadau gwahanol a bod yn atebol am y penderfyniadau rydyn ni'n eu gwneud.

Cydweithio

Fel tîm sy'n ymgysylltu â'n cwsmeriaid a'n partneriaid, yn parchu amrywiaeth ac wedi ymrwymo i ddarparu gwasanaethau o safon.

Balchder

Rydyn ni'n ymfalchïo ym Mro Morgannwg, ac yn falch o wasanaethau'n cymunedau a bod yn rhan o Cyngor Bro Morgannwg.

“ Mae ein gwerthoedd yn enghraifft arall o sut mae Deddf Llesiant Cenedlaethau'r Dyfodol wedi galluogi newid eang yn y ffordd mae'r Cyngor yn gweithio. Mae'r gwerthoedd yn ategu'r pum ffordd o weithio a gyflwynwyd gan y Ddeddf ac yn dangos ein bod yn gweithredu 'mewn ffordd sy'n ceisio sicrhau bod anghenion y presennol yn cael eu bodloni heb gyfaddawdu gallu cenedlaethau'r dyfodol i fodloni eu hanghenion eu hunain, drwy ystyried yr egwyddor datblygu cynaliadwy. ”

Ein Gwerthoedd

Roedd modd cyflawni'r Cynllun blaenorol oherwydd ymrwymiad a phroffesiynoldeb ein staff. Pan wnaethom lansio ein Cynllun Corfforaethol yn 2016, gwnaethom ddechrau ar raglen uchelgeisiol o ymwneud â staff ynghylch ein pedwar gwerth newydd. Mae'r rhain yn disgrifio ein hymddygiad proffesiynol, a sut mae wedi'i adlewyrchu yn y ffordd rydym yn cyflawni ein gwasanaethau. Maen nhw'n ffurfio rhan o'r Siarter Staff a gyflwynwyd ar yr un adeg â'n Cynllun Corfforaethol ac sy'n nodi'r disgwyliadau sydd gan y Cyngor o'i gyflogeion, a beth y gall staff ei ddisgwyl gan y Cyngor.

Mae ein gwerthoedd yn sefydledig ymhob rhan o'r sefydliad a buont yn allweddol wrth sicrhau bod y Cyngor wedi cyflawni'r ymrwymadau a oedd yn y Cynllun Corfforaethol blaenorol. Maen nhw hefyd wedi gwneud gwahaniaeth mawr i ddiwylliant y sefydliad a sut rydym oll yn cydweithio. Drwy ein gwaith datblygu sefydliadol, rydym wedi gwella trefniadau arfarnu, rhoi cyfleoedd dysgu newydd arloesol, ailfywiogi ein prosesau gwobrwy a chydabod, ac ailwampio cyfathrebu mewnol i sicrhau ein bod yn gweithio fel 'un Cyngor'. Mae lefelau uchel o ymgysylltu gan staff a boddhad mawr wedi'u cyflawni'n rheolaidd dros y blynyddoedd diwethaf o ganlyniad i'r gwaith a wnaethom.

Datblygu ein Cynllun


Dros y blynyddoedd diwethaf mae'r Cyngor wedi bod drwy nifer o newidiadau mawr a byddwn yn dal i ateb yr her o fod yn sefydliad modern, blaengar. Yn y pedair blynedd diwethaf rydym wedi chwarae rhan allweddol mewn nifer o bartneriaethau gwahanol o Bro Ddiogelach i'r Bwrdd Partneriaeth Rhanbarthol, Prifddinas-Ranbarth Caerdydd a'r Bwrdd Gwasanaethau Cyhoeddus. Mae'r partneriaethau hyn yn cwmpasu nifer o wasanaethau gwahanol, yn cynnwys ystod o bartneriaid ac ardaloedd daearyddol, mae rhai'n benodol i Fro Morgannwg ac eraill yn cwmpasu ardal fwy ar draws De-ddwyrain Cymru. Mae ein hymrwymiad i waith partneriaeth yn adlewyrchu ein dealltwriaeth er mwyn sicrhau gwasanaethau gwell rhaid i ni weithio gydag ystod o sefydliadau. Drwy weithio'n effeithiol mewn partneriaeth, rydym wedi gweld gwelliannau i wasanaethau iechyd a gofal cymdeithasol, cymorth tai, diogelwch cymunedol, cyflogaeth a thrafnidiaeth yn ogystal â chyfleoedd addysg i bobl o bob oed. Byddwn yn parhau i weithio gyda'n partneriaid ac yn parhau i wella ein gwasanaethau.

Roedd ein Siarter Staff yn ymateb i'r angen i wella ymgysylltu â staff a lles staff. Rydym wedi gweithredu rhaglen fawr o drawsnewid gwasanaethau trwy'r Rhaglen Ail-lunio Gwasanaethau gan gynnwys sefydlu ein cwmni arlwyyo ein hunain a datblygu dull cymdogaethol i'n gwasanaethau gwastraff a glanhau strydoedd. O ganlyniad i'r newidiadau hyn mae diwylliant y sefydliad yn newid wrth i ni addasu i'r heriau sy'n wynebu'r sector cyhoeddus a'r cymunedau a wasanaethwn.

Byddwn yn dal i adeiladu ar y sylfeini cryf hyn i gyflawni ein Cynllun newydd yn llwyddiannus ar gyfer 2020-25.

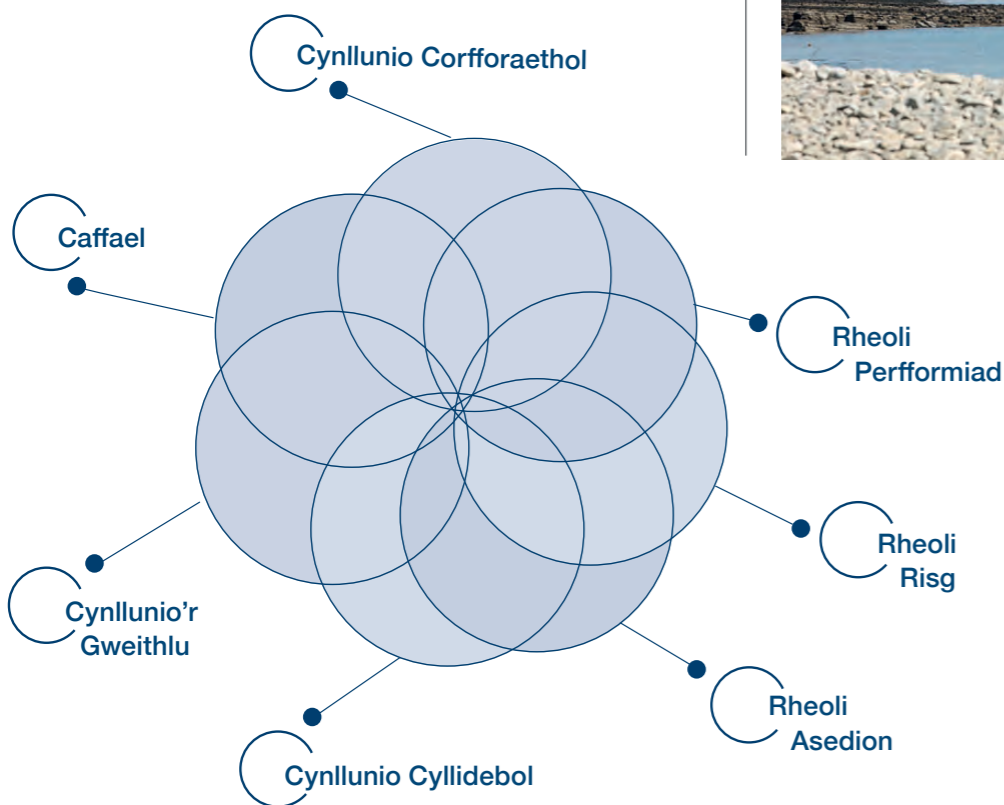
WRTH DDATBLYGU'R CYNLLUN CORFFORAETHOL HWN A'N BLAENORIAETHAU DROS Y PUM MLYNEDD NESAF RYDYM WEDI YSTYRIED:

-  beth mae ein **trigolion** wedi dweud wrthym
-  **ymrwymadau** a wnaethom i gyflawni gyda'n partneriaid e.e. Cynllun Lles y Bwrdd Gwasanaethau Cyhoeddus a Chynllun Ardal Caerdydd a'r Fro
-  ein gwybodaeth a'n dealltwriaeth o'r **ardal leol a'r gymuned leol**
-  **barn ein partneriaid**
-  ein **dyletswyddau statudol**
-  **ein cyflawniadau** wrth gwblhau'r Cynllun Corfforaethol diwethaf
-  **arfer gorau** a'r hyn y gwyddom sy'n gweithio'n lleol
-  yr **adnoddau sydd ar gael i ni**
-  ein **Cynllun Cydraddoldeb strategol** sydd wedi'i ddatblygu'n gyfochrog
-  **cyngor ac argymhellion** gan ein rheoleiddwyr a'n harolygwyr

 **cyngor a chymorth** gan Gomisiynwyr Cenedlaethau'r Dyfodol, y Gymraeg, Plant, Pobl Hŷn, a Chydraddoldeb a Hawliau Dynol.

Rydym yn gwneud cynnydd sylweddol at drawsnewid y ffordd rydym yn gweithio tra'n cynnal safon uchel o ran gwasanaethau. Rydym wedi dod â'n trefniadau cynllunio busnes ynghyd dan y Bwrdd Goruchwylio sy'n ystyried rheoli asedau, risg, perfformiad, cynllunio ariannol a nifer o faterion corfforaethol eraill mewn ffordd integredig. Mae Cyngor Bro Morgannwg 2020 yn wahanol iawn i Gyngor 2016. Proses raddol oedd hi, yn hytrach na newid radical. Aelodau etholedig sy'n berchen ar newid ac mae staff yn ymateb i adborth gan ein cwsmeriaid, partneriaid a rheoleiddwyr.

Mae'r broses o ddatblygu'r Cynllun Corfforaethol hwn wedi adeiladu ar sut mae'r sefydliad wedi newid a sut rydym wedi cofleidio ein dyletswyddau dan Ddeddf Llesiant Cenedlaethau'r Dyfodol. Mae'r Ddeddf wedi crisialu llawer o'r newid oedd ar gam cynnar yn y Cyngor ond hefyd wedi ei ddatblygu a'i helpu i'w ymsefydlu yn y sefydliad. Buom yn ddiolchgar am y canllawiau, cyngor a pheccynnau cymorth a roddwyd gan y Comisiynydd Cenedlaethau'r Dyfodol, Comisiynydd y Gymraeg, y Comisiynydd Pobl Hŷn, y Comisiynydd Plant a'r Comisiynydd Cydraddoldeb a Hawliau Dynol.



EIN HAMCANION LLES

Mae hyn wedi arwain atom yn datblygu pedwar amcan lles newydd.

- 1 **Gweithio gyda a thros ein cymunedau**
- 2 **Ategu dysgu, cyflogaeth a thwf economaidd cynaliadwy**
- 3 **Cynorthwyo pobl yn eu cartrefi ac yn eu cymunedau**
- 4 **Parchu, gwella a mwynhau ein hamgylchedd**

Rydym wedi symud tuag at lai o amcanion sydd gyda'i gilydd yn ffurfio pecyn gweithgarwch cydlynus i gyflawni pob un o'n canlyniadau lles lleol a gwneud y cyfraniad gorau posibl o ran cyflawni'r nodau lles cenedlaethol mewn ffordd mwy integredig. Bydd pob amcan yn cyfrannu at sawl nod ac er o dan bob amcan rydym wedi nodi nifer o gamau gweithredu penodol rydym hefyd yn cydnabod y bydd llawer o'r camau a nodwyd gennym yn cyflawni amrywiaeth o ganlyniadau sy'n adlewyrchu'r cysylltiadau rhwng iechyd, diwylliant, yr amgylchedd a lles economaidd.

Er enghraifft, wrth gefnogi datblygiad a lles ein staff byddwn yn ystyried cyfleoedd gwirfoddoli staff a hefyd ein hymrwymadau fel llofnodwyr Siarter Teithio Iach Staff y BGC yn ogystal â strategaeth sy'n canolbwyntio ar les staff a chyfleoedd hyfforddi a datblygu. Wrth ddatblygu'r gweithgaredd hwn, byddwn yn cyfrannu at ein gwaith ar newid yn yr hinsawdd, gan ystyried ein heffaith ar yr amgylchedd a hefyd sut mae'r amgylchedd yn cyfrannu at les meddyliol a chorfforol. Byddwn hefyd yn annog y staff i fod yn iach, i gymryd rhan yn y gymuned leol ac i ystyried manteision gweithgareddau diwylliannol a gweithgareddau hamdden eraill.

Mae gan bob un o'r amcanion a'r gweithgareddau a nodir yn y Cynllun hwn lawer o wahanol agweddau a bydd hyn yn cael ei ehangu yn ein hadroddiadau blynyddol a'r wybodaeth ddiweddaraf am gynnydd drwy'r flwyddyn. O dan ein hamcan 'cefnogi pobl' yn eu cartrefi ac yn eu cymuned' rydym wedi cynnwys cam gweithredu 'hyrwyddo gweithgareddau hamdden, celf a diwylliannol sy'n diwallu amrywiaeth eang o anghenion'. Mae camau gweithredu drwy gydol y cynllun sydd hefyd yn cyd-fynd â'r gwaith hwn. Er enghraifft, bydd cefnogi a hyrwyddo gwirfoddoli yn cynnwys gwaith i gefnogi gweithgareddau diwylliannol. Mae cyflogaeth, twristiaeth a thwf economaidd hefyd yn gysylltiedig â hamdden a diwylliant yn yr ardal ac mae'n bwysig nad ydym yn anwybyddu sut mae gwahanol wasanaethau a gweithgareddau yn cyd-fynd â'i gilydd. Rydym hefyd yn ymwybodol iawn y gall cymryd rhan mewn gwahanol weithgareddau diwylliannol a sicrhau bod amrywiaeth eang o gyfleoedd lleol ar gael wneud gwahaniaeth sylweddol i les corfforol a meddyliol pobl a helpu i fynd i'r afael ag unigrwydd ac arwahanrwydd.

“ Mae'r amcanion newydd hyn yn adlewyrchu'r cynnydd a wnaed gan y Cyngor dros y blynyddoedd diwethaf, gan alinio ag amcanion lles y Bwrdd Gwasanaethau Cyhoeddus ac yn rhoi fframwaith ar gyfer gwella lles yn y Fro dros y pum mlynedd nesaf. Mae'r adran hon o'r Cynllun yn nodi'r camau a gymerir i gyflawni ein hamcanion dros y pum mlynedd nesaf. Bydd mwy o fanylion am sut y caiff yr amcanion hyn eu cyflawni mewn Cynllun Cyflawni Blynyddol a gaiff ei gyhoeddi bob Gwanwyn. Caiff y camau gweithredu hyn eu trosi'n weithredoedd a nodir mewn Cynlluniau Gwasanaeth a Thim ar draws y Cyngor ”

Rydym wedi nodi nifer o gamau gweithredu i'w cyflawni dros y pum mlynedd nesaf, y bydd nifer ohonynt yn cyfrannu at gyflawni mwy nag un o'n hamcanion. Mae hyn yn adlewyrchu'r cynnydd rydym wedi ei wneud fel sefydliad wrth fabwysiadu dull mwy integredig o ran sut rydym yn cynllunio ac yn cydweithio i ddarparu ein gwasanaethau.

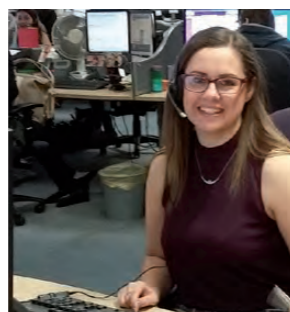
Mae'r adran hon yn rhoi rhagor o wybodaeth am bob un o'n hamcanion lles, pam ein bod wedi'u dewis, beth rydyn ni'n ceisio'i gyflawni a'r gweithgareddau a wnawn i'w cyflawni.

CYFLAWNI: EIN HAMCANION 1

AMCAN 1

GWEITHIO GYDA A THROS EIN CYMUNEDAU

Er mwyn gwireddu'n llwyddiannus ein gweledigaeth ar gyfer Cymunedau Cryf gyda Dyfodol Disglair mae angen i ni fod yn wydn, yn arloesol ac yn ymatebol i anghenion ein cwsmeriaid. Ni allwn fod yn sefydliad sy'n aros yn ei unfan.



Mae'r hyn a wnawn i gyflawni ein hamcan i weithio gyda a thros ein cymunedau yn adlewyrchu pwysigrwydd cynnwys, cyfathrebu ac ymgysylltu effeithiol i ddeall ac ymateb i anghenion amrywiol y gymuned.

Wrth ddatblygu'r amcan hwn byddwn yn cofio gwahanol anghenion a dyheadau pobl o bob oedran ac o bob ardal o'r Fro. Rydym yn deall er mwyn bod yn sefydliad effeithiol bod angen i ni fod yn gyflogwr cyfrifol a bod ein staff yn un o'n hasedau mwyaf a bod angen cymorth ar Gyngorwyr i gynrychioli eu cymunedau.



“ Rydym yn gyngor modern a blaengar sy'n croesawu arloesi ac yn gweithio mewn partneriaeth i sicrhau bod gwasanaethau'n bodloni anghenion ein trigolion a chymunedau lleol. Rydym yn ymrwymedig i fodloni anghenion y genhedlaeth hon ac i adael etifeddiath gadarnhaol i genedlaethau'r dyfodol. ”



GWEITHIO GYDA A THROS EIN CYMUNEDAU YMHLITH Y PETHAU A WNAWN MAE:

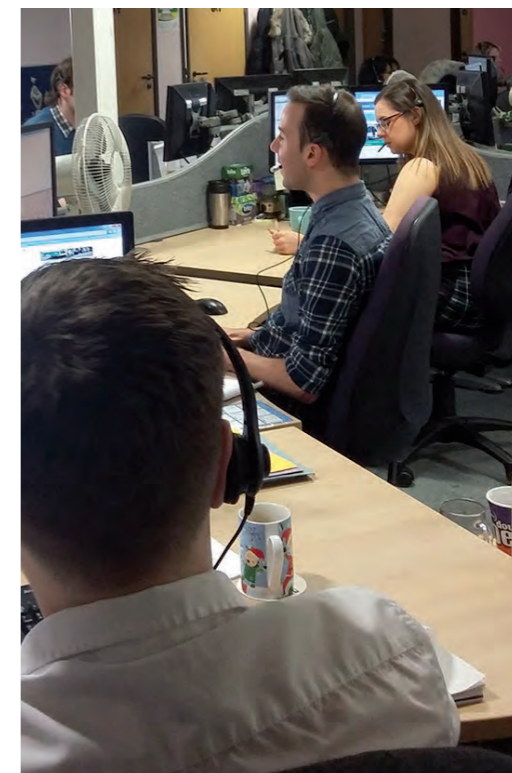
1 Gwella sut y byddwn yn **cynnwys, ymgysylltu a chyfathrebu** ag eraill am ein gwaith a'n penderfyniadau.

2 Gweithio'n arloesol gan ddefnyddio **technoleg, adnoddau a'n hasedau i drawsnewid** ein gwasanaethau fel eu bod yn gynaliadwy i'r dyfodol.



3 Datblygu ein diwylliant cryf o **wasanaeth cwsmeriaid da** wedi'i alinio i werthoedd y Cyngor o fod yn uchelgeisiol, agored, ynghyd a balch.

4 Hyrwyddo **cyfle cyfartal** a gweithio gyda'r gymuned i sicrhau ein bod yn ymatebol i anghenion amrywiol cwsmeriaid.



5 Hyrwyddo'r **Gymraeg** a chyfrannu at nod Llywodraeth Cymru o sicrhau miliwn o siaradwr Cymraeg erbyn 2050.

6 Cefnogi **datblygiad a lles** ein staff a chydabod eu cyfraniad at waith y Cyngor.

7 Sicrhau bod gennym drefniadau **llywodraethu a chraffu** ar waith a chefnogi ein haelodau etholedig i gyflawni eu rolau.

CYFLAWNI: EIN HAMCANION 2

AMCAN 2

ATEGU DYSGU, CYFLOGAETH A THWF ECONOMAIDD CYNALIADWY

Cydnabyddwn, i nifer, y ffordd orau allan o dlodi neu anawsterau ariannol yw drwy gyflogaeth ac y byddwn yn gweithio gydag ystod o bartneriaid i hyrwyddo twf economaidd i'r ardal. Mae'r gweithgareddau a wneir i gyflawni ein hamcan i gefnogi dysgu, cyflogaeth a thwf economaidd cynaliadwy yn cydnabod pwysigrwydd rhoi cyfleoedd dysgu a datblygu priodol i bobl o bob oedran. Byddwn yn buddsoddi yn ein hysgolion, yn blaenoriaethu lles disgyblion ac yn cynorthwyo pobl i gyflawni eu gorau.



“ Rydym yn Gyngor sy'n deall pwysigrwydd poblogaeth addysgedig a medrus gan helpu pobl o bob oedran i ddatblygu a dysgu. Rydym yn ymrwymedig i annog dyheadau pobl a sicrhau bod unigolion a chymunedau'n gallu ffynnu a chyflawni eu gorau. ”



ATEGU DYSGU, CYFLOGAETH A THWF ECONOMAIDD CYNALIADWY YMHLITH Y PETHAU A WNAWN MAE:

- 1** Sicrhau bod mynediad priodol at ddarpariaeth blynyddoedd cynnar, meithrin ac addysg o safon gan alluogi pobl i gyflawni eu canlyniadau gorau posibl beth bynnag fo'u hoedran. 
- 2** Buddsoddi yn ein hysgolion i roi'r amgylchedd dysgu cywir i'r 21ain ganrif a chyfleusterau sydd o fudd i'r gymuned ehangach. 
- 3** Gweithio gydag ysgolion, teuluoedd ac eraill i wella'r gwasanaethau a'r cymorth i bobl ag anghenion dysgu ychwanegol. 
- 4** Gweithio gydag addysg, darparwyr hyfforddiant, busnesau ac asiantaethau eraill i roi ystod o gyngor, cymorth a chyfleoedd hyfforddiant sy'n gwella sgiliau pobl a'u parodrwydd at waith. 
- 5** Gweithio gyda phartneriaid i sicrhau y gall pobl ddefnyddio cyngor, gwybodaeth a chymorth dyledion ariannol sy'n ymwneud â thai, budd-daliadau, addysg, hyfforddiant a chyflogaeth. 
- 6** Cefnogi a hyrwyddo gwirfoddoli a dysgu cymunedol sy'n cydnabod ystod y buddion i unigolion a'r gymuned. 
- 7** Gweithio fel rhan o Brifddinas-Ranbarth Caerdydd i ddatblygu cynllunio strategol a mentrau trafniadaeth a hyrwyddo twf economaidd cynaliadwy a chyflogaeth. 
- 8** Ategu twf economaidd drwy adfywio, seilwaith gwell a chymorth i ganol trefi, twristiaeth a diwydiant. 

CYFLAWNI: EIN HAMCANION 3

AMACAN 3

CYNORTHWYO POBL GARTREF AC YN EU CYMUNED

Mae ein hamcan cynorthwyo pobl gartref ac yn eu cymuned yn cydnabod bod angen i bobl deimlo'n ddiogel ac yn hyderus yn y cyngor, gofal a chymorth y gallant eu cael, yn ôl yr angen. Rydym yn cydnabod pwysigrwydd atal ac ymyrraeth gynnar i wella a chynnal lles ac i fynd i'r afael ag anghydraddoldeb o ran iechyd. Byddwn yn adeiladu ar y trefniadau partneriaeth cryf sydd ar gael ar draws y gwasanaethau iechyd a gofal cymdeithasol a hefyd yn cydnabod rôl hanfodol tai o ran lles pobl.

Bydd y Cyngor yn parhau i hyrwyddo dewisiadau actif ac iach drwy weithgareddau hamdden a diwylliannol; yn cefnogi ac yn annog pobl i ddefnyddio trafndiaeth gyhoeddus ac i gerdded a beicio a fydd yn cael effaith gadarnhaol ar eu hiechyd a'r amgylchedd. Yn ogystal ag annog pobl i symud mwy, byddwn hefyd yn gweithio gyda phartneriaid i annog pobl i feddwl am y bwyd y maent yn ei fwyta a sut y gall effeithio ar eu hiechyd a'u lles.

“ Rydym yn Gyngor rhagweithiol sy'n gweithio mewn partneriaeth i wneud y mwyaf o les corfforol a meddwl pobl i sicrhau eu bod yn ddiogel gartref ac yn y gymuned ac y gallant wneud dewisiadau sy'n cefnogi eu lles cyffredinol. Rydym yn Gyngor sy'n sicrhau y caiff pobl y cyngor, gofal a chymorth angenrheidiol yn ôl yr angen. ”



CYNORTHWYO POBL GARTREF AC YN EU CYMUNED YMHLITH Y PETHAU A WNAWN MAE:

- 1 Annog a chefnogi pobl o bob oedran i gael ffordd o fyw actif ac iach i wella a chynnal eu lles corfforol a meddyliol.
- 2 Rhoi mwy o gyfleoedd beicio a cherdded bob dydd a gweithio gyda'n partneriaid i ddatblygu ystod o opsiynau teithio i annog pobl allan o'u ceir.
- 3 Hyrwyddo hamdden, celf a gweithgareddau diwylliannol sy'n bodloni ystod eang o anghenion.
- 4 Gweithio mewn partneriaeth i roi mwy o wasanaethau iechyd a gofal cymdeithasol di-dor.
- 5 Rhoi gofal a chymorth i blant a theuluoedd mewn angen sy'n adlewyrchu eu cryfderau a'u hamgylchiadau unigol.
- 6 Rhoi gofal a chymorth sy'n canolbwyntio ar y person i oedolion mewn angen.
- 7 Gweithio gyda'n partneriaid i sicrhau cymorth lles iechyd meddwl ac emosiynol amserol a phriodol.
- 8 Cyflawni ei dyletswyddau diogelu i ddiogelu pobl rhag niwed.
- 9 Gweithio mewn partneriaeth i ddatblygu cymunedau cydlynol a hyrwyddo diogelwch cymunedol.
- 10 Cadw pobl yn ddiogel drwy gynllunio argyfwng cadarn a gwydn a gwasanaethau rheoliadol sy'n diogelu'r cyhoedd, defnyddwyr a busnesau.
- 11 Cynyddu cyflenwad tai hygyrch a fforddiadwy o safon uchel drwy weithio mewn partneriaeth i fynd i'r afael â'r angen am dai.
- 12 Rhoi cyngor a chymorth ar dai i atal digartrefedd.

CYFLAWNI: EIN HAMCANION 4

AMCAN 4

PARCHU, GWELLA A MWYNHAU EIN HAMGYLCHEDD

Mae'r ffordd rydym yn byw ein bywydau ac yn darparu gwasanaethau'n effeithio ar yr amgylchedd ac mae'n bwysig cydweithio i barchu, gwella a mwynhau ein hamgylchedd.

Mae'r amgylchedd yn un o'n hasedau gorau ac mae dyletswydd arnom i'w ddiogelu a'i wella i genedlaethau'r dyfodol. Mae cyswllt anorod rhwng iechyd a lles a'r amgylchedd, gan gynnwys cyfleoedd ar gyfer gweithgareddau corfforol yn ein parciau, cefn gwlad a'r arfordir. Credwn hefyd ei fod yn bwysig i fwynhau'r ardal rydym yn byw ynddi a gwneud y mwyaf o fyw a gweithio mewn ardal mor brydferth â'r Fro.

Byddwn yn gweithredu i leihau ein heffaith negyddol ar yr amgylchedd ac i ddylanwadu eraill i'n dilyn ac ystyried sut y gallai'r hyn a wnânt effeithio ar yr amgylchedd naturiol ac adeiledig. Byddwn yn annog trigolion, ymwelwyr a busnesau i leihau gwastraff, allyriadau carbon ac i ystyried sut y maen nhw'n cyfrannu at lygredd.

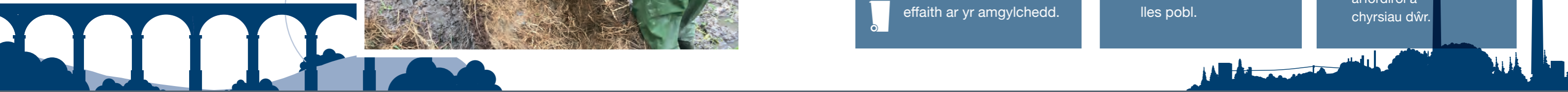
Rydym am i'r Fro fod yn ddeniadol ac yn groesawgar fel y gall pawb fwynhau ein parciau, trefi, cefn gwlad ac arfordiroedd



“ Rydym yn Gyngor sy'n pennu safonau uchelgeisiol i'n hunain, ein partneriaid a'n cymunedau. Rydym yn deall sut mae ein hamgylchedd yn cyfrannu at les unigol, cymunedol a byd-eang. Rydym yn ymrwymedig i ddiogelu a gwella ein hamgylchedd i sicrhau y gallwn fod yn falch o'r etifeddiaeth a adewn i genedlaethau'r dyfodol. ”

PARCHU, GWELLA A MWYNHAU EIN HAMGYLCHEDD YMHLITH Y PETHAU A WNAWN MAE:

- 1** Gweithio i leihau allyriadau carbon y sefydliad i sero net cyn 2030 ac annog eraill i'n dilyn fel rhan o'r gwaith o leihau'r effaith negyddol y caiff ein gweithgareddau ar yr amgylchedd.
- 2** Gweithio gyda ac ymrymuso grwpiau cymunedol a phartneriaid eraill i gynnal cyfleusterau lleol gan gynnwys tai bach cyhoeddus, llyfrgelloedd, parciau, ardaloedd chwarae a chanolfannau cymunedol.
- 3** Diogelu, cadw a, lle bo'n bosibl, gwella ein hamgylchedd naturiol ac adeiledig a threftadaeth ddiwylliannol.
- 4** Gweithio gyda'r gymuned a phartneriaid i sicrhau bod yr amgylchedd lleol yn lân, deniadol ac yn cael ei reoli'n dda.
- 5** Gweithio gyda'r gymuned, datblygwyr ac eraill i sicrhau bod datblygiadau newydd yn gynaliadwy bod datblygwyr yn lliniaru ar eu heffeithiau, integreiddio â chymunedau lleol ac yn darparu'r seilwaith angenrheidiol.
- 6** Rhoi gwasanaethau rheoli gwastraff effeithiol a gweithio gyda'n trigolion, partneriaid a busnesau i leihau gwastraff a'i effaith ar yr amgylchedd.
- 7** Lleihau llygredd gan gydnabod yr effaith andwyol y gallai ei gael ar yr amgylchedd a lles pobl.
- 8** Gweithio i leihau effaith erydu, llifogydd a llygredd ar ein hardaloedd arfordirol a chyrsiau dŵr.



CYFLAWNI EIN HAMCANION



A MONITRO CYNNYDD

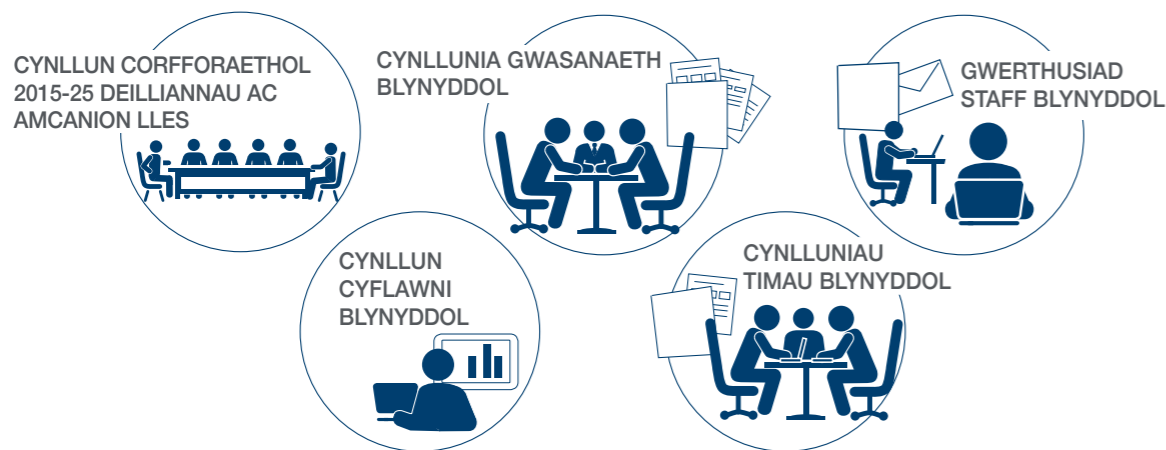
Datblygwyd y Cynllun hwn yn dilyn ymgysylltu helaeth sydd wedi llywio ein hamcanion lles newydd. Rydym hefyd wedi ymateb i adborth ac wrthi'n mabwysiadu dull newydd o gynllunio corfforaethol drwy greu Cynllun Cyflawni Blynnyddol bob blwyddyn i ategu'r cynllun pum mlynedd cyffredinol.

Caiff y Cynllun Cyflawni Blynnyddol manylach ei gyhoeddi bob Gwanwyn gan fanylu ar y gweithgareddau allweddol a gaiff eu cyflawni i wireddu ymrwymiadau'r Cynllun Corfforaethol. Bydd hyn yn llywio'n uniongyrchol Gynlluniau Gwasanaeth blynnyddol ac yn sail i fesurau perfformiad a thargedau blynnyddol.

Mae gan y Cyngor fframwaith rheoli perfformiad cadarn uchel ei barch. Bydd Arweinydd y Cyngor gyda'r Cabinet a Thim Rheoli Corfforaethol y Cyngor yn parhau i fonitro perfformiad a sicrhau cynnydd yn erbyn y pedwar

amcan lles. Bydd pwyllgorau Craffu'r Cyngor yn craffu ar berfformiad yn rheolaidd i sicrhau bod y Cyngor yn gwireddu ei weledigaeth a'r canlyniadau angenrheidiol i wella lles lleol. Dylai'r Cynllun Corfforaethol felly gael ei ystyried ynghyd â'r Cynllun Cyflawni Blynnyddol a hefyd Cynlluniau Gwasanaeth blynnyddol sy'n rhoi mwy o fanylion am gamau gweithredu penodol a sut y caiff perfformiad ei fonitro.

GWLEDIGAETH A GWERTHOEDD



DEDDF LLESIANT CENEDLAETHAU'R DYFODOL

Mae Datblygu Cynaliadwy yn golygu'r broses o wella lles economaidd, cymdeithasol, amgylcheddol a diwylliannol Cymru ...

drwy gymryd camau gweithredu yn unol â'r egwyddor o ddatblygu cynaliadwy, a anelir at gyflawni'r nodau lles.

Mae'r Cyngor wedi cofleidio Deddf Llesiant Cenedlaethau'r Dyfodol (Cymru) 2015 ac mae wedi nodi ynghynt yn y Cynllun y gwnaed newid sylweddol i'r ffordd y mae'r Cyngor yn gweithio. Byddwn hefyd yn nodi rhaglen uchelgeisiol o weithgareddau i'r pum mlynedd nesaf a ddisgrifir yn fanylach yn y Cynllun Cyflawni Blynnyddol ategol.

Gwella lles cymdeithasol, economaidd, amgylcheddol a diwylliannol Cymru yw nod Deddf Llesiant Cenedlaethau'r Dyfodol. Mae'r Ddeddf eisoes wedi cael effaith fawr ar Gymru, ac mae wedi gwneud i gyrff cyhoeddus yng Nghymru a restrir yn y Ddeddf feddwl yn fwy am yr hirdymor, gweithio'n well gyda phobl a chymunedau a'i gilydd, ceisio atal problemau a gweithredu'n fwy cydlynol. Er mwyn sicrhau bod cyrff perthnasol yn gweithio tuag at yr un weledigaeth, mae'r Ddeddf yn gosod saith nod lles ac egwyddor datblygu cynaliadwy.

Egwyddor Datblygu Cynaliadwy

Mae'r Ddeddf yn rhoi 'egwyddor datblygu cynaliadwy' ar waith sy'n dweud wrth sefydliadau sut i fodloni eu dyletswydd dan y Ddeddf:

“ Rhaid i chi weithredu mewn modd sy'n ceisio sicrhau bod anghenion y presennol yn cael eu diwallu heb beryglu gallu cenedlaethau'r dyfodol i ddiwallu eu hanghenion eu hunain gan ystyried yr egwyddor datblygu cynaliadwy ”

NODAU LLES CENEDLAETHOL

Noda'r tabl isod y saith nod lles cenedlaethol y mae'n rhaid i'r Cyngor eu cyflawni'n effeithiol i:

 Cymru Lewyrchus	Cymdeithas arloesol, gynhyrchiol, carbon isel sy'n cydnabod y terfynau sydd ar yr amgylchedd byd-eang ac sydd, o ganlyniad, yn defnyddio adnoddau mewn modd effeithlon a chymesur (gan gynnwys gweithredu ar newid yn yr hinsawdd); ac sy'n datblygu poblogaeth fedrus ac addysgedig mewn economi sy'n cynhyrchu cyfoeth ac yn cynnig cyfleoedd cyflogaeth, gan ganiatáu i bobl fanteisio ar y cyfoeth a gynhyrchir drwy gael gafael ar waith addas.
 Cymru Gardarn Bywiog a'r Iaith Gymraeg yn ei Phrifant	Cenedl sy'n cynnal a yn gwella amgylchedd natrïol bioamrywiol gydag ecosystemau iach gweithredol sy'n cynnal cydnerthedd cymdeithasol, economaidd ac ecolegol ynghyd â'r gallu iaddasu i newid (er enghraifft newid yn yr hinsawdd).
 Cymru Iachach	Cymdeithas lle mae llesiant corfforol a meddyliol pobl crystal â phosibl a lle deallir dewisiadau ac ymddygiadau sydd o fudd i iechyd yn y dyfodol.
 Cymru fwy Cydradd	Cymdeithas sy'n galluogi pobl i gyflawni eu potensial waeth beth yw eu cefndir neu eu hamgylchiadau (gan gynnwys eu cefndir a'u hamgylchiadau cymdeithasol-economaidd).
 Cymru o Gymunedau Gydlynol	Cymunedau atyniadol, hyfiw a diogel sydd â chysylltiadau da.
 Cymru o Ddiwylliant Bywiog a'r Iaith Gymraeg yn ei Phrifant	Cymdeithas sy'n hyrwyddo ac yn gwarchod diwylliant, treftadaeth a'r Gymraeg, ac sy'n annog pobl i gyfranogi yn y celfyddydau, chwaraeon a gweithgareddau hamdden.
 Cymru Gyfrifol	Cenedl sydd, wrth iddi wneud unrhyw beth i wella llesiant economaidd cymdeithasol, amgylcheddol a diwylliannol Cymru, yn ystyried a allai hyn gyfrannu'n gadarnhaol at lesiant byd-eang.

PUM FFORDD O WEITHIO

Drwy ymsefydlu'r pum ffordd o weithio mae'r Cyngor yn gweithio mewn ffordd fwy cynaliadwy. Y pum ffordd o weithio a nodir yn y Ddeddf yw:

 EDRYCH I'R HIRDYMR	Yr effaith a fwriedir o'r gofyniad hirdymor yw eich bod yn gwybod am, ac yn mynd i'r afael â lles cenedlaethau heddiw ac yfory tra'n bodloni anghenion y bobl rydych yn eu gwasanaethu nawr.
 MABWYSIADU DULL INTEGREDIG	Diben hyn yw sicrhau eich bod yn cydnabod y rhyng-ddibyniaeth sydd rhwng y saith nod lles a'ch amcanion lles. Dim ond dull sy'n gwneud y cysylltiadau rhwng, ac yn integreiddio'n effeithiol heriau economaidd, cymdeithasol, amgylcheddol a diwylliannol, fydd yn sicrhau'r cyfraniad mwyaf posibl o du pob corff cyhoeddus i gyflawni'r nodau lles. Gall hyn hefyd nodi cyfleoedd i symleiddio trefniadau.
 CYNNWYS POBL	Mae cynnwys pobl a chymunedau'n effeithiol wrth wraidd gwella lles heddiw ac yfory. Mae'n cydnabod pwysigrwydd cynnwys pobl mewn penderfyniadau sy'n effeithio arnynt.
 CYDWEITHIO AG ERAILL	Diben cydweithredu yw cydnabod y rolau gwahanol sydd gan gyrrff cyhoeddus wrth ateb heriau hirdymor, a sicrhau bod y camau gweithredu gan gyrrff cyhoeddus yn ategol, gan felly sicrhau eu heffaith fwyaf posibl gyda'i gilydd.
 ATAL	Gall deall achosion sylfaenol problemau pobl a chymunedau ein helpu i ddod o hyd i atebion gwahanol, ymyrryd yn gynnar ac atal problemau rhag gwaethygu neu godi yn y dyfodol. Ond mae mwy i hyn na datrys problemau - rhaid dod o hyd i atebion sy'n galluogi, a sicrhau ymyriadau cynnar ar yr adeg gywir i symud at gyflawni'r nodau lles.



GEIRFA

Anghenion Dysgu Ychwanegol -

Mae'r term anghenion dysgu ychwanegol yn cyfeirio at blant a phobl ifanc ag anghenion dysgu, corfforol neu synhwyraidd sy'n ei gwneud yn anos iddynt ddysgu na'r rhan fwyaf o blant eraill o'r un oedran <https://www.dewis.wales/additional-learning-needs-cyp>

Tai fforddiadwy -

Amlinellir y diffiniad o dai fforddiadwy at ddibenion y system gynllunio yn Nodyn Cyngor Technegol 2 Llywodraeth Cymru (y cyfeirir ato fel arfer fel NCT 2). Mae'r diffiniad yn cyfeirio at dai lle mae mecanwaith diogel ar waith i sicrhau eu bod yn hygyrch i'r rheini nad ydynt yn gallu fforddio tai'r farchnad, i'r meddianwyr cyntaf a meddianwyr dilynol. Mae'n cynnwys tai rhent cymdeithasol sy'n eiddo i awdurdodau lleol a Landlordiaid Cymdeithasol Cofrestredig a thai canolraddol lle mae prisiau neu renti yn uwch na rhenti cymdeithasol ond yn is na phrisiau neu renti tai'r farchnad.

Cynllun Cyflawni Blynyddol -

Caiff y cynllun ei gyhoeddi bob Gwanwyn a bydd yn manylu'r camau gweithredu a gymerir dros gyfnod o ddeuddeg mis i gyflawni amcanion ac ymrwymadau lles y Cynllun Corfforaethol.

Cynlluniau Gwasanaeth Blynyddol

vCynlluniau Gwasanaeth yw'r dogfennau cynllunio allweddol i'r Cyngor sy'n fodd i bob gwasanaeth hunanasesu. Mae Cynlluniau Gwasanaeth yn nodi'r amcanion a'r nodau allweddol sy'n berthnasol i bob gwasanaeth https://www.valeofglamorgan.gov.uk/en/our_council/achieving_our_vision/Service-Plans.aspx

Cabinet -

Mae'r Cabinet yn cynnwys Arweinydd y Cyngor a chwe chynghorydd arall ac mae'n defnyddio ei Bwerau Gweithredol i wneud y rhan fwyaf o benderfyniadau'r Cyngor ar wasanaethau, swyddogaethau a rheoli corfforaethol, gan gynnwys cynlluniau a strategaethau Mae rhai materion allweddol, fel pennu'r gyllideb, yn faterion i'r Cyngor benderfynu arnynt https://www.valeofglamorgan.gov.uk/en/our_council/Council-Structure/Cabinet/Cabinet.aspx

Prifddinas-Ranbarth Caerdydd -

Mae Bargen Ddinesig Prifddinas-Ranbarth Caerdydd yn rhaglen y cytunwyd arni yn 2016 rhwng Llywodraeth y DU, Llywodraeth Cymru a deg awdurdod lleol yn neddwyrain Cymru i ysgogi twf economaidd sylweddol yn rhanbarth y Brifddinas-Ranbarth trwy fuddsoddi, uwchsgilio a gwella cysylltedd corfforol a digidol. <https://www.cardiffcapitalregion.wales>

Cydweithredu -

Yng nghyd-destun Deddf Llesiant Cenedlaethau'r Dyfodol mae hyn yn golygu gweithio gydag unrhyw berson, sefydliad neu rannau eraill o'r Cyngor ar y cyd i gyflawni ein hamcanion lles.

Integreiddio -

Yng nghyd-destun Deddf Llesiant Cenedlaethau'r Dyfodol mae hyn yn golygu ystyried sut y gallai ein hamcanion lles effeithio ar bob un o'r nodau lles cenedlaethol, ar ein hamcanion eraill, neu ar amcanion cyrff cyhoeddus eraill.

Bwrdd Gwasanaethau Cyhoeddus -

Sefydlwyd Byrddau Gwasanaethau Cyhoeddus fel rhan o Ddeddf Llesiant Cenedlaethau'r Dyfodol. Mae Ein Bro - Bwrdd Gwasanaethau Cyhoeddus (BGC) Bro Morgannwg yn dod ag uwch arweinwyr ynghyd o sefydliadau'r sector cyhoeddus a'r trydydd sector ar draws Bro Morgannwg i weithio mewn partneriaeth er dyfodol gwell ac mae blaenoriaethau'r BGC wedi'u nodi yng Nghynllun Lles y Fro. <https://www.valepsb.wales/en/Home.aspx>

Bwrdd Partneriaeth Rhanbarthol -

Sefydlwyd Partneriaeth Iechyd a Gofal Cymdeithasol Integredig Caerdydd a Bro Morgannwg dan gyfarwyddyd Bwrdd Partneriaeth Rhanbarthol (BPRh) - fel rhan o ofynion Deddf Gwasanaethau Cymdeithasol a Llesiant (Cymru) 2014. Y diben yw rheoli a datblygu gwasanaethu i sicrhau cydweithredu gwell rhwng byrddau iechyd lleol, awdurdodau lleol a'r trydydd sector; ac i sicrhau gwasanaethau effeithiol, gofal a chymorth sy'n bodloni orau anghenion ein poblogaeth. <http://www.cvihsc.co.uk/>

Craffu -

Mae craffu'n rhan allweddol o strwythur gwleidyddol y Cyngor ac mae'n chwarae rôl bwysig wrth sicrhau bod gwasanaethau'r Cyngor yn cael eu darparu'n effeithiol, yn effeithlon ac er budd trigolion Bro Morgannwg a'r bobl sy'n gweithio yno neu'n ymweld â hi. Mae Pwyllgorau Craffu'n cynnwys Cynghorwyr nad ydynt ar y Cabinet. Mae'r Pwyllgorau hyn yn gallu dylanwadu ar benderfyniadau a wna'r Cabinet a chynnig dull effeithiol o ran herio i sicrhau bod barn ac anghenion y gymuned yn cael eu hystyried. https://www.valeofglamorgan.gov.uk/en/our_council/Council-Structure/scrutiny/scrutiny.aspx

Safleoedd o Ddiddordeb

Gwyddonol Arbennig -

Mae Safle o Ddiddordeb Gwyddonol Arbennig yn ddynodiad cadwraeth ffurfiol, sydd fel arfer yn disgrifio ardal sydd o ddiddordeb penodol i wyddoniaeth oherwydd y rhywogaethau neu blanhigion prin sydd yno. Maen nhw'n aml yn cynnwys cynefinoedd pwysig fel glaswelltir, parcodir a choetir. Mae rhai hyd yn oed yn cynnwys coetir hynafol a choed hynafol. Maen nhw'n ardaloedd sydd â gwerth cadwraeth uchel ac mae angen eu diogelu.

Gweithio gyda'n Gilydd am Ddyfodol Disgleiriach

Am ragor o wybodaeth...

NEWYDDION A DIWEDDARIADAU - YN SYTH I'CH MEWNFLWCH

Gallwch danysgrifio i Cyswllt UnFro a chael y newyddion a'r wybodaeth ddiweddaraf am ddigwyddiadau ac ati, gan gynnwys negeseuon atgoffa gwastraff ac ailgylchu wythnosol. Cofrestrwch drwy wefan Cyngor Bro Morgannwg:

 www.bromorgannwg.gov.uk

CYFRYNGAU CYMDEITHASOL

Cael y newyddion, digwyddiadau a gwybodaeth ddiweddaraf gan Gyngor Bro Morgannwg.

Dilynwch  @CBroMorgannwg ar Twitter neu  hoffwch Cyngor Bro Morgannwg ar Facebook.

Os oes gennych ymholiad am unrhyw un o wasanaethau'r cyngor, cysylltwch â ni.

 E-bostiwch c1v@valeofglamorgan.gov.uk neu ffoniwch  01446 700111