



Vale of Glamorgan Council

# Community Flood Plan and Extreme Weather Guidance

Cyngor Bro Morgannwg

# Cynllun Llifogydd Cymunedol a Chanllawiau Tywydd Eithafol



[www.valeofglamorgan.gov.uk](http://www.valeofglamorgan.gov.uk)

[www.bromorgannwg.gov.uk](http://www.bromorgannwg.gov.uk)

# Cyflwyniad

Mae Bro Morgannwg wedi profi llifogydd a thywydd eithafol dros y blynyddoedd diwethaf, gallai'r rhain effeithio ar y rhan fwyaf o'r wlad oherwydd natur eang yr argyfwng a'i hyd. Mae'n anodd i'r Gwasanaethau Brys, Awdurdodau Lleol, Asiantaethau Gwirfoddol a chyfleustodau ymateb yn gyflym i bob cymuned a effeithir. Yn y dyfodol mewn amgylchiadau megis, bydd y cymunedau a effeithir yn cael budd o gael eu Cynllun Llifogydd Cymunedol

Mae'r ddogfen hon yn cynnwys canllawiau ar dywydd eithafol a sut i baratoi Cynllun Llifogydd Cymunedol, cyfeirier at y templed isod.

**PEIDIWCH Â RHOI EICH HUN NA PHOBL ERAILL MEWN PERYGL WRTH BARATOI NEU DDEFNYDDIO EICH CYNLLUN.**

## Grwpiau Gwydnwch Cymunedol a Grwpiau Llifogydd Cymunedol (GLIC)

Dyma'r grŵp o bobl sydd â diddordeb yn eu cymuned ac mewn sicrhau ei bod wedi'i pharatoi. Mae angen iddynt fod yn barod i weithredu fel cyswllt rhwng y gymuned a'r rhybuddion llifogydd a gwybodaeth gan Cyfoeth Naturiol Cymru (CNC). Gall cymunedau sicrhau eu bod wedi'u paratoi cymaint â phosibl drwy gofrestru ar gyfer y canlynol.

- Cofrestru ar gyfer rhybuddion llifogydd CNC – [Cofrestrwch ar gyfer Rhybuddion Llifogydd](#)
- Gwirio'r Swyddfa Dywydd – [Rhagolygon y Tywydd](#)
- Mae mwy o wybodaeth hefyd ar gael ar wefan Bro Morgannwg – [Llifogydd](#)
- gweld rhagolygon treigl 5 diwrnod [yma](#)
- Gallwch weld lefelau presennol yr afonydd lleol – [Lefelau Afonydd, Glawiad a Llanw CNC](#)

*Datblygwyd y ddogfen hon gan Uned Diogelu Sifil Cyngor Bro Morgannwg mewn ymgynghoriad ag asiantaethau partner a'r gymuned.*

# Nodau ac Amcanion y Cynllun

## Nod

Gwella gwydnwch y gymuned i argyfwng drwy nodi gweithdrefnau cymunedol.

## Amcanion

- Nodi'r risgiau i'r gymuned a champau ymateb perthnasol
- Nodi adnoddau yn y gymuned sydd ar gael i gynorthwyo yn ystod argyfwng
- Adnabod pobl sy'n agored i niwed yn y gymuned
- Rhoi manylion cyswllt allweddol

## Gweithredu'r Cynllun

Dylid gweithredu'r cynllun hwn pan fo argyfwng yn effeithio ar y gymuned, neu pan fo argyfwng wedi digwydd y tu allan i'r gymuned ac y gellir rhoi cymorth. Dylai ategu unrhyw ymateb a gynigir gan y gwasanaethau brys a'r awdurdod lleol.

### **DILYNWCH GYNGOR Y GWASANAETHAU BRYD YN GYNTAF BOB AMSER.**

Pan fo argyfwng yn hysbys, rhaid i aelod o'r GLIC ffonio 101 neu 999 (os oes perygl i fywyd) i roi gwybod i'r gwasanaethau brys am y sefyllfa gan roi'r wybodaeth ganlynol:

- Eich enw
- Eich rhifau cyswllt
- Manylion y digwyddiad:
- Math o Llifogydd
- Lleoliad
- Amcangyfrif (wedi'u hanafu neu fwy difrifol)
- Peryglon a rhwystrau ar y ffyrdd

Os yw'r templed hwn wedi'i gwblhau, edrychwch ar y cynllun Llifogydd Cymunedol

– gweler [Tudalen 17](#) o'r ddogfen.

Defnyddiwch y Ffurflen Gwybodaeth Gychwynnol Am Ddigwyddiad yn ganllaw ar gyfer y sgwrs hon – gweler [Adran A.1](#) y templed.

Defnyddiwch y Siart Gweithredu'n ganllaw ar gyfer pa gamau i'w cymryd yn ystod argyfwng – gweler [Adran A.2](#) y templed.

## Agenda Sesiwn Friffio'r GLIC

Pan gaiff y cynllun ei roi ar waith, mae'n bwysig cynnal sesiwn friffio'r GLIC.

Mae hyn yn helpu i nodi:

- Manylion yr argyfwng
- Difrifoldeb yr argyfwng
- Ar bwy mae wedi effeithio?
- Camau i'w cymryd a blaenoriaethau
- Adnoddau sydd ar gael?

Gallai'r sesiwn friffio hon fod mewn lleoliad dethol neu dros y ffôn. Wrth ddewis lleoliad gwnewch yn siŵr ei fod mewn lleoliad diogel a bod modd ei gyrraedd yn ddiogel e.e. ffyrdd a ddefnyddir i'w gyrraedd heb lifogydd.

Heb y sesiwn friffio hon, bydd yr ymateb cymunedol yn ad-hoc, gan achosi dryswch, dyblygu adnoddau mewn rhai ardaloedd a dim digon o gymorth mewn ardaloedd eraill.

Dylai'r agenda ar gyfer y sesiwn friffio hon ddilyn yr acronym ETHANE. Drwy ddefnyddio'r acronym hwn, trafodir yr holl wybodaeth sydd ei hangen ar y gwasanaethau brys a'r awdurdod lleol.

Dylid rhoi cyfrifoldeb i'r Aelodau am wahanol feysydd (fel cyfathrebu, sgiliau ac offer, siarad â'r gwasanaethau brys ac ati). Defnyddiwch [Adran M](#) y templed.

Dylid cynnal sesiynau briffio'n rheolaidd, gan ddefnyddio'r un fformat [ETHANE](#) ar gyfer yr agenda, i fonitro'r sefyllfa ac i roi'r wybodaeth ddiweddaraf i bawb am eu meysydd. Cofiwch fod amser yn hanfodol.

## Fformat ETHANE

Pan fydd y GLIC yn ymateb i lifogydd, mae'n bwysig bod cyfathrebu clir rhwng pawb yn y grŵp a chyda'r gwasanaethau brys, yr awdurdod lleol a gwirfoddolwyr.

<b>E</b>	<i>(EXACT LOCATION)</i> <b>UNION LEOLIAD</b>	Beth yw union leoliad neu ardal ddaearyddol y digwyddiad?	Byddwch mor fanwl â phosibl, gan ddefnyddio system a fydd yn cael ei deall gan bob ymatebydd.
<b>T</b>	<i>(TYPE OF INCIDENT)</i> <b>MATH O DDIGWYDDIAD</b>	Pa fath o ddigwyddiad ydyw?	Er enghraifft, llifogydd, tân, cyfleustodau wedi methu neu achosion clefyd.
<b>H</b>	<i>(Hazards)</i> <b>Peryglon</b>	Pa beryglon neu beryglon posibl y gellir eu nodi?	Ystyriwch debygolrwydd perygl a difrifoldeb posibl unrhyw effaith.
<b>A</b>	<i>(Access)</i> <b>Mynediad</b>	Beth yw'r ffyrdd mynediad ac allan gorau?	Cynhwyswch wybodaeth am ffyrdd anhygyrch a manau cyfarfod (MC). Cofiwch fod angen i wasanaethau allu gadael lleoliad y digwyddiad yn ogystal â'i gyrraedd.
<b>N</b>	<i>(Number)</i> <b>NIFER Y BOBL A ANAFWYD</b>	Faint o bobl sydd wedi'u hanafu, a pha mor wael y maen nhw wedi'u hanafu?	Defnyddiwch system ddosbarthu y cytunwyd arni fel 'C1', 'C2', 'C3' a 'wedi marw'.
<b>E</b>	<i>(Emergency Services)</i> <b>GWASANAETHAU BRYD</b>	Pa a sawl ased a phersonél ymateb brys sydd eu hangen neu sydd eisoes yn lleoliad y digwyddiad?	Ystyriwch a fydd angen asedau ymatebwyr brys ehangach, fel awdurdodau lleol neu'r sector gwirfoddol.

## Llochesi Cymunedol neu Ganolfannau Gorffwys Dros Dro



Bydd yr awdurdod lleol yn darparu Canolfannau Gorffwys os bydd angen, i'w defnyddio fel man diogel i'r gymuned.

Yr awdurdod lleol yn unig fydd yn penderfynu agor Canolfannau Gorffwys. Fodd bynnag, efallai y byddai'n fwy priodol i'r gymuned sefydlu Llochesi Cymunedol er mwyn:

- Atal y gymuned rhag cael ei symud i ganolfannau gorffwys, sy'n debygol o fod y tu allan i'r gymuned
- Cynnig lle o gynhesrwydd/diogelwch
- Rhoi gwybodaeth gymunedol am yr argyfwng
- Cynnig diodydd cynnes a bwyd

Mae angen nodi Llochesi Cymunedol cyn i argyfwng ddigwydd. Os yn bosibl, byddai'n syniad da cael cynllun o'r adeilad i'w ddefnyddio ac i roi manylion yn y cynllun, ynghyd ag unrhyw fanylion am y lleoliad, e.e. faint o doiledau, cadeiriau, Wi-Fi ac ati. Cofnodwch y manylion hyn yn [Adran E](#).

## Lleoliadau a Phobl Sy'n Agored i Niwed

Ystyriwch lleoliadau a allai fod yn fwy agored i argyfyngau yn eich cymuned, fel cartrefi pobl oedrannus, cartrefi gofal, llety gwarchod, hosbisau ac ysgolion. Dylid hefyd ystyried lleoliadau eraill fel llety cathod a llety cŵn.

Rhaid i chi hefyd ystyried pobl a allai fod yn agored i niwed pan fydd argyfwng yn digwydd. Gall y rhain fod yn bobl sy'n byw ar eu pennau eu hunain, teuluoedd â phlant ifanc, yr henoed, pobl anabl, merched feichiog, ymwelwyr, y digartref, y rheiny sy'n gwella o salwch/llawdriniaeth ddiweddar, a'r rheiny a allai fynd yn ofidus yn ystod argyfwng. Rhestrwch y bobl a'r lleoliadau hyn yn [Adrannau H ac I](#).



*Mae'r GDPR yn berthnasol i'r rhan hon o'r cynllun ac ni ddylid rhannu'r wybodaeth hon, ond ei storio'n ddiogel, fel mewn amlen wedi'i selio mewn cwpwrdd dan glo nes bod angen ei diweddarau neu ei defnyddio mewn argyfwng. Fe'ch cynghorir i ddewis aelod o'r GLIC i reoli'r tasgau hyn.*

## Cyfathrebu

Mewn argyfwng, gall fod effaith ar linellau tir a ffonau symudol, gan wneud cyfathrebu y tu allan i'r gymuned yn anodd. Gwrandewch ar yr orsaf radio leol, gan y caiff negeseuon am yr argyfwng gan y Gwasanaethau Brys, y Cyngor a CNC eu rhannu yma. Gellir storio manylion gorsafoedd radio a gorsafoedd newyddion lleol yn [Adran N.](#)



Penderfynwch sut y byddwch yn cyfathrebu â'r gymuned CYN i argyfwng ddigwydd. Rhowch wybod i'r gymuned am hyn fel y bydd yn gwybod ble i fynd i gael gwybodaeth pan fydd argyfwng. Dywedwch wrth y gymuned am y cynllun fel y bydd yn gwybod â phwy i gysylltu a fel y gall gydweithio yn ystod yr argyfwng.

Gallai dulliau o gyfathrebu â'r gymuned gynnwys negeseuon ysgrifenedig ar hysbysfyrdau, system o redwyr, o ddrws i ddrws, neu drwy grŵp Facebook neu WhatsApp llifogydd cymunedol. - cofnodwch hyn yn [Adran N.](#)

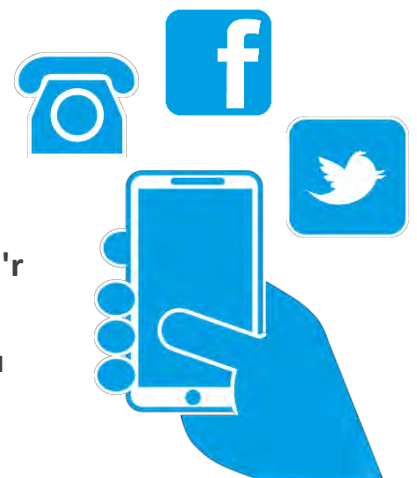
## Cyfyngau Cymdeithasol

Mae'r cyfyngau cymdeithasol yn chwarae rôl hanfodol iawn yn ystod argyfyngau, nid yn unig o ran rhoi gwybodaeth hanfodol i'r gymuned.

Argymhellir bod gennych eich sianeli eich hun i'ch galluogi i gyfathrebu â phawb (e.e. cyfrif Twitter neu Facebook). Bydd hyn hefyd yn eich galluogi i fonitro sefydliadau eraill sy'n cyflwyno gwybodaeth frys.

Bydd yr awdurdod lleol a'r gwasanaethau brys yn rhoi'r wybodaeth ddiweddaraf am y digwyddiad ar eu cyfrifon cyfyngau cymdeithasol. I gael diweddariadau a gwybodaeth, sicrhewch fod y gymuned yn dilyn y tudalennau a'r canllawiau hyn.

Cofnodir rhestr o'r cyfrifon hyn yn [Adran N.](#)



## Llifogydd

Beth allwch chi ei ddisgwyl gan Sefydliadau?

Sefydliadau	Cyfrifoldebau Sefydliadol
<b>Cyfoeth Naturiol Cymru</b>	<ul style="list-style-type: none"> <li>• Cyhoeddi rhybuddion llifogydd trwy rybuddion llifogydd yn uniongyrchol</li> <li>• Derbyn a chofnodi manylion llifogydd</li> <li>• Monitro'r sefyllfa a chynghori sefydliadau eraill</li> <li>• Delio ag atgyweiriadau brys ar brif afonydd a'i adeiladau ei hun</li> </ul>
<b>Awdurdod Lleol</b>	<ul style="list-style-type: none"> <li>• Cydlynu ymateb y Cyngor a chydgyssylltu â'i bartneriaid</li> <li>• Gofal brys i'r rheiny sydd wedi cael eu symud o'u cartrefi dros dro</li> </ul>
<b>Dŵr Cymru</b>	<ul style="list-style-type: none"> <li>• Asesu'r sefyllfa a datgan digwyddiad os yw'n briodol</li> <li>• Atgyweirio asedau Dŵr Cymru sydd wedi'u difrodi gan lifogydd</li> <li>• Cydgysylltu ag awdurdod lleol i ddarparu cyflenwadau dŵr amgen os yw'r cyflenwad pibellau'n cael ei golli neu ei darfu</li> <li>• Cydgysylltu ag asiantaethau eraill fel y bo'n briodol</li> </ul>
<b>Heddlu De Cymru</b>	<ul style="list-style-type: none"> <li>• Gall gyflawni rôl gydgysylltu yn ystod digwyddiad</li> <li>• Helpu gwacau gan yr awdurdod lleol</li> </ul>
<b>Tân ac Achub De Cymru</b>	<ul style="list-style-type: none"> <li>• Achub pobl rhag llifogydd</li> <li>• Ymateb i ddigwyddiadau brys yn ôl y gofyn</li> </ul>
<b>Perchnogion Eiddo</b>	<ul style="list-style-type: none"> <li>• Symud eiddo gwerthfawr i ffwrdd o ardaloedd y mae llifogydd yn effeithio arnynt o bosibl</li> <li>• Diffodd cyflenwadau trydan a nwy wrth y prif gyflenwad</li> <li>• Atal dŵr rhag mynd i mewn i'ch eiddo</li> <li>• Symud i ardal ddiogel os oes perygl i fywyd</li> </ul>

## Bagiau Tywod

Nid yw Cyngor Bro Morgannwg yn cyflenwi bagiau tywod.

Cyfrifoldeb perchnogion eiddo yw cymryd camau priodol i ddiogelu eu heiddo rhag llifogydd.

Gellir prynu bagiau tywod a chyflenwadau bagiau tywod gan fasnachwyr/ cyflenwyr adeiladu lleol i gefnogi pobl i ddiogelu eu heiddo.

Cyfrifoldeb y preswlydd yw gwaredu bagiau tywod



## Llifogydd

Cewch wybod a yw eich cymuned mewn perygl o lifogydd drwy ffonio Floodline CNC ar **0345 988 1188**. neu ewch [yma](#) - ychwanegwch y wybodaeth hon at **Adran D**.



Monitro'r rhybudd cyfredol [yma](#)

Gall y gymuned gofrestru i gael rhybuddion llifogydd uniongyrchol [yma](#).

Esbonnir codau'r rhybuddion llifogydd isod ac mae mwy o wybodaeth amdanynt ar gael [yma](#)



### RHYBUDD LLIFOGYDD

#### YR HYN MAE'N EI OLYGU

Mae llifogydd yn bosibl. Paratowch!

#### PRYD MAE'N CAEL EI GYHOEDDI?

Dau ddiwrnod i ddwy awr cyn llifogydd

#### EFFEITHIAU TEBYGOL

Llifogydd ar gaeau, tir hamdden a meysydd parcio

Llifogydd ar fân ffyrdd a thir fferm

#### CAMAU GWEITHREDU A ARGYMHELLIR

Byddwch yn barod i weithredu ar eich cynllun llifogydd.

Gwiriwch eich Bag Hanfodion a gwefru eich ffonau symudol.

Paratowch becyn llifogydd yn llawn eitemau hanfodol.

Peidiwch â cherdded, beicio neu yrru drwy lifddwr. Dylai ffermwyr ystyried symud da byw ac offer i ffwrdd o ardaloedd sy'n debygol o ddirodd llifogydd.

Cadwch lygad ar lefelau dŵr lleol.



### RHYBUDD LLIFOGYDD

#### YR HYN MAE'N EI OLYGU

Mae disgwyl llifogydd. Mae angen gweithredu ar unwaith.

#### PRYD MAE'N CAEL EI GYHOEDDI?

Hanner awr i un diwrnod cyn llifogydd

#### EFFEITHIAU TEBYGOL

Llifogydd mewn cartrefi a busnesau

Llifogydd ar seilwaith rheilffyrdd

Llifogydd ar ffyrdd ag effeithiau

mawr Llifogydd helaeth ar orlifdiroedd

(gan gynnwys meysydd carafanau neu feysydd gweryslla) Llifogydd mewn atyniadau mawr i dwristiaid/atyniadau hamdden

#### CAMAU GWEITHREDU A ARGYMHELLIR

Diogelwch eich hun, eich teulu a helpwch bobl eraill. Symudwch deulu, anifeiliaid anwes ac eitemau gwerthfawr i fan diogel.

Diffoddwch gyflenwadau nwy, trydan a dŵr os yw'n ddiogel gwneud hynny.

Rhowch gynhyrchion llifogydd (e.e. gorchuddion brics aer, gatiâu llifogydd) yn eu lle.

Paratowch bympiau, os oes rhai gennych.

Os cewch eich dal mewn llifogydd sydyn, ewch i dir uwch.



## RHYBUDD LLIFOGYDD DIFRIFOL

### YR HYN MAE'N EI OLYGU

Llifogydd difrifol. Perygl i fywyd.

### PRYD MAE'N CAEL EI GYHOEDDI?

Pan fydd llifogydd yn peri risg sylweddol i fywyd neu pan fyddant yn tarfu'n sylweddol ar gymunedau

### EFFEITHIAU TEBYGOL

Dŵr dwfn sy'n llifo'n gyflym Sbwriel yn y dŵr sy'n achosi perygl Adeiladau a strwythurau a allai ddymchwel neu wedi'u gweld yn dymchwel Cymunedau wedi'u hynysu gan lifddyfroedd Analluogi seilwaith hanfodol ar gyfer cymunedau Nifer fawr o bobl yn gorfod gadael cymunedau

### CAMAU GWEITHREDU A ARGYMHELLIR

Arhoswch mewn man diogel sydd â modd o ddianc. Byddwch yn barod i adael eich cartref petai angen i chi wneud hynny. Cydweithredwch â'r gwasanaethau brys.

Ffoniwch 999 os ydych mewn perygl enbyd. Ffoniwch Floodline i gael y wybodaeth ddiweddaraf.

**WARNING  
NO LONGER  
IN FORCE**

### YR HYN MAE'N EI OLYGU

Ni ddisgwylir mwy o lifogydd yn eich ardal chi ar hyn o bryd.

### PRYD MAE'N CAEL EI GYHOEDDI?

Pan na fydd Rhybudd Llifogydd neu Rybudd Llifogydd Difrifol mewn grym mwyach

### EFFEITHIAU TEBYGOL

Ni ddisgwylir unrhyw effeithiau newydd o lifogydd ond mae'n bosibl y bydd dŵr llonydd o hyd mewn eiddo sydd wedi dioddef llifogydd Llifogydd neu seilwaith wedi'i ddifrodi

### CAMAU GWEITHREDU A ARGYMHELLIR

Byddwch yn ofalus. Gellir gweld llifddyfroedd, a all fod wedi'i halogi, am sawl diwrnod.

Os ydych wedi dioddef llifogydd, ffoniodd eich cwmni yswiriant cyn gynted â phosibl.

## Camau Gweithredu Camau a Chymuned

Camau	Disgrifiad o'r Sbardun	Camau Gweithredu Cymunedol
Cam 1	Mae hyn yn nodi y gallai fod problem. Camau gweithredu Cynllun Llifogydd Cymunedol mewn ymateb i Rybudd Lefel Oren, Rhybudd Lefel Melyn, Rhybudd neu Rybudd Llifogydd sy'n effeithio ar y gymuned	Sicrhau bod gan y gymuned fagiau tywod neu amddiffynfeydd llifogydd eraill wrth gefn.
Cam 2	Mae hyn yn nodi y gallai rhywfaint o lifogydd ddigwydd neu fod llifogydd wedi digwydd. Gellir gweithredu Cynllun Llifogydd Cymunedol mewn ymateb i Rybudd Lefel Goch, Rhybudd Lefel Oren, Rhybudd Llifogydd, neu wybodaeth arall a dderbynnir.	Cymuned i gefnogi ei gilydd yn yr ymateb i lifogydd.
Cam 3	Mae hyn yn nodi bod llifogydd difrifol yn digwydd, neu'n debygol o ddigwydd. Gellir gweithredu Cynllun Llifogydd Cymunedol mewn ymateb i Rybudd Lefel Goch, Rhybudd Llifogydd Difrifol, neu wybodaeth arall a dderbynnir.	Adnoddau cymunedol i gefnogi'r rheiny mewn angen ac ystyried lloches gymunedol.

## Cofrestr Risgiau Cymunedol

Edrychwch drwy'r Gofrestr Risgiau Cymunedol ar gyfer De Cymru (sydd i'w gweld yma)

<http://www.southwaleslrf.co.uk/cy>

Meddyliwch pa argyfyngau y gallai eich cymuned eu hwynebu e.e. llifogydd o afon sy'n llifo drwy eich pentref, ffrwydrad mawr mewn ffatri gyfagos, neu ddamwain awyren. Mae'r peryglon a'r bygythiadau hyn fwyaf adnabyddus i bobl leol ac felly'n cael eu nodi orau ganddynt.

Gall hyn hefyd gynnwys argyfyngau hanesyddol y mae eich cymuned wedi'u profi. Rhowch y manylion hyn yn [Adran D](#).



## Beth gallwch chi ei wneud?

Gall ymateb eich cymuned newid mewn gwahanol argyfyngau. Dyma rai sefyllfa enghreifftiol a'r hyn y dylid ei ystyried ym mhob un.

## Lloches Gymunedol

Efallai y bydd angen dod o hyd i loches i bobl o'ch cymuned neu'r tu allan i'ch ardal. Yn y sefyllfa hon dylech fod wedi:

- Nodi lloches addas, fel neuadd bentref, neu dafarn
- Nodi aelodau addas o'r gymuned i helpu i reoli'r lloches
- Sicrhau bod gennych rifau cyswllt y lloches a'r staff
- Nodi'r rheiny yn y gymuned sydd â sgiliau, fel coginio a chymorth cyntaf a fydd yn gallu cefnogi'r bobl yn y lloches.



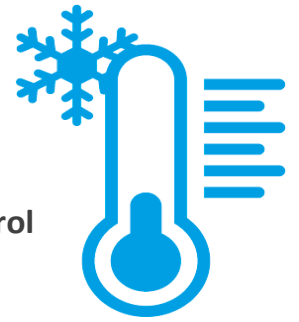
Pan fydd angen y lloches, dylech:

- Gysylltu â deiliad yr allweddi, agor y lloches a galw'r staff allan
- Gwneud y bobl mor gyfforddus ag y gallant fod a mynd i'r afael ag unrhyw anghenion
- Cysylltu, os gallwch, â chanolfan gyswllt Bro Morgannwg.

## Canllawiau ar Dywydd Eithafol

### Tywydd y Gaeaf

Mae bron pob cymuned, waeth ble mae'n byw, yn debygol o wynebu rhyw fath o dywydd garw yn y gaeaf ar ryw adeg yn ystod y flwyddyn. Gall stormydd y gaeaf amrywio o eira cymedrol dros ychydig oriau, i storm eira sy'n para sawl diwrnod. Mae stormydd y gaeaf yn creu tymereddau isel peryglus ac weithiau gwyntoedd cryfion, rhew, eirlaw a glaw.



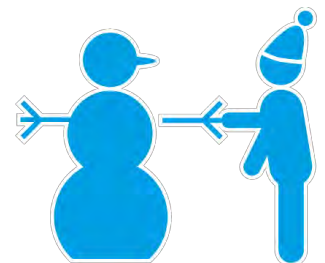
Un o'r pryderon mwyaf yw gallu tywydd y gaeaf i ynysu cymunedau ac i atal gwres, pŵer a gwasanaethau cyfathrebu, weithiau am ddyddiau ar y tro. Gall eira trwm ac oerfel eithafol atal ardal eang.

Mewn sefyllfa o dywydd gaeafol, dylech:

- Wneud yn siŵr bod cymdogion neu berthnasau hŷn yn ddiogel ac yn iach. Gwneud yn siŵr eu bod yn ddigon cynnes, yn enwedig yn y nos, a bod ganddynt stociau o fwyd a meddyginiaethau fel nad oes angen iddynt fynd allan yn ystod tywydd oer iawn.
- Cael y wybodaeth ddiweddaraf am y ffyrdd a'r tywydd a rhybuddion tywydd garw.
- Gwneud yn siŵr bod eich cymuned yn barod am dywydd oer drwy ddweud wrthynt sut i gadw'n ddiogel y gaeaf hwn. Mae gan [Llyw.cymru](http://Llyw.cymru) a [wales.nhs.uk](http://wales.nhs.uk) wybodaeth ddefnyddiol am sut i GADW'N GYNNES AC YN IACH yn ystod cyfnodau oer. [www.llyw.cymru/cyngor-ar-dywydd-garw](http://www.llyw.cymru/cyngor-ar-dywydd-garw)
- Tynnwch unrhyw iâ neu eira oddi ar eich car a gwnewch yn siŵr bod eich car yn barod ar gyfer y gaeaf a bod gennych becyn argyfwng yn eich car.
- Gwisgwch ddillad ac esgidiau addas.
- Annog y gymuned i gael ei brechu rhag y ffliw.

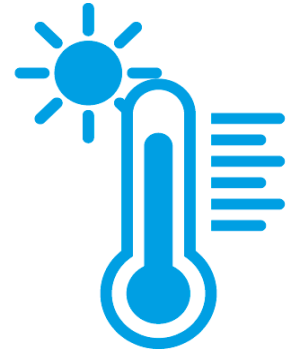
### Y Cod Eira

- Nid oes unrhyw gyfraith yn eich atal rhag clirio eira a rhew o balmentydd, llwybrau neu fannau cyhoeddus y tu allan i'ch cartref, y gymuned na siopau.
- Peidiwch â gadael i'ch pryderon y gallai rhywun gael ei anafu eich atal rhag clirio eira a rhew. Ni waeth yr hyn y byddwch yn ei wneud, mae gan gerddwyr a gyrwyr gyfrifoldeb i fod yn ofalus hefyd.
- Gall gwneud eich rhan helpu'r gymuned leol a bydd o gymorth mawr i aelodau mwy agored i niwed y gymdeithas.
- Ewch [yma](http://yma) i gael mwy o wybodaeth.



## Ton Wres

Mae'r rhan fwyaf ohonom yn croesawu tywydd poeth, ond mae tywydd poeth iawn yn achosi risgiau iechyd. Mae plant ifanc a'r henoed mewn perygl arbennig. Gall tywydd poeth waethygu problemau gyda'r galon a phroblemau anadlu.



Mae gan y Swyddfa Dywydd system rybuddio sy'n cyhoeddi rhybuddion os yw ton wres yn debygol. Mae'r cyngor canlynol yn berthnasol i bawb pan ddaw hi'n fater o gadw'n oer ac yn gyfforddus ac o leihau risgiau iechyd:

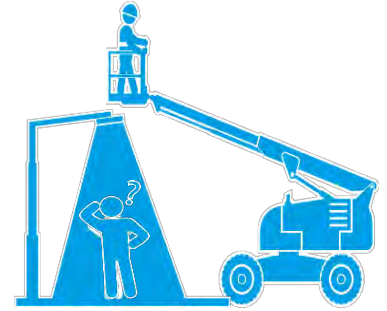
- Rhowch sylw i rybuddion ar y radio, y teledu a'r [dudalen hon ar wefan y Swyddfa Dywydd](#) am gadw'n oer.
- Ewch i weld neu ffonio pobl sy'n cael trafferth gofalu amdanyt eu hunain, fel cymdogion hŷn yn y gymuned, perthnasau a ffrindiau, a phobl â chyflyrau iechyd neu broblemau symudedd.
- Caewch ffenestri a thynnu bleindiau i lawr pan fydd yn boethach y tu allan. Os yw'n ddiogel, agorwch nhw i adael awyr iach i mewn pan fydd yn oerach.
- Osgowch y gwres: arhoswch yn y cysgod a pheidio â mynd allan rhwng 11am a 3pm gan mai dyma yw'r rhan boethaf o'r diwrnod.
- Cadwch ystafelloedd yn oer trwy ddefnyddio bleindiau neu lenni ar y ffenestri. Os nad yw hyn yn bosibl, defnyddiwch lenni lliw golau a'u cadw ar gau (gall bleindiau metelaidd a llenni tywyll greu ystafell boethach).
- Cymerwch gawod neu fath oer a sbasio dŵr oer drosoch eich hun yn ystod y diwrnod.
- Yfwch ddiodydd oer fel dŵr a sudd ffrwythau'n rheolaidd. Osgowch de, coffi ac alcohol.
- Os ewch allan, gwisgwch sbectol haul a dillad ysgafn lliw golau a defnyddio eli haul yn rheolaidd.

**OS YDYCH YN AMAU BOD TRAWIAD GWRES GAN RYWUN, FFONIWCH 999 YN SYTH. GALL TRAWIAD GWRES ACHOSI NIWED DIWRTHDRO I'CH CORFF, GAN GYNNWYS YR YMENNYDD, NEU FARWOLAETH.**

## Toriad Pŵer

Gall tywydd eithafol achosi toriad trydan

Pan fo'r tywydd yn braf, mae'n hawdd peidio â meddwl am baratoi ar gyfer stormydd. Ond gall meddwl ymlaen llaw dawelu meddwl y gymuned pan ddaw'r tywydd yn fygythiol.



I gael y wybodaeth ddiweddaraf am doriadau cyflenwadau pŵer yn eich ardal chi, ac i wybod â phwy y dylech gysylltu i gael mwy o wybodaeth ewch [yma](#).

- Gwnewch yn siŵr bod pobl agored i niwed yn y gymuned yn iawn
- Cadwch fflachlamp wrth law. Osgowch ddefnyddio canhwyllau a gwresogyddion paraffin os gallwch.
- Cadwch radio weindio/batris/solar yn barod fel y gallwch wrando ar y wybodaeth leol ddiweddaraf.
- Nid yw llawer o ffonau modern, yn enwedig rhai digidol neu heb gordyn yn gweithio yn ystod toriad cyflenwad pŵer. Cadwch un analog cyffredin wrth law.
- Diogelwch offer trydanol sensitif fel cyfrifiaduron gyda phlwg diogelu rhag ymchwyddon pŵer.
- Gofynnwch a oes gan unrhyw un yn y gymuned lifft grisiau a bwerir gan y prif gyflenwad, edrychwch i weld a oes handlen ryddhau â llaw y gellir ei defnyddio i symud y lifft grisiau i lefel y ddaear yn ddiogel os bydd yn stopio gweithio.

Mae gan Western Power Distribution Gofrestr O Wasanaethau Blaenoriaeth, felly maent yn ymwybodol o anghenion trigolion a gallant eu cynghori yn unol â hynny. Os yw unrhyw un yn eich cymuned yn agored i niwed gwnewch yn siŵr ei fod wedi'i gofrestru, mae mwy o wybodaeth ar gael [yma](#)

Peidiwch â chymryd yn ganiataol bod y cwmni pŵer yn gwybod nad oes gennyh bŵer.

Ffoniwch ef cyn gynted â phosibl ar **105**. Gallwch hefyd roi gwybod nad oes pŵer gennyh [yma](#). Os yw eisoes yn gwybod am y toriad cyflenwad pŵer, dylai allu dweud wrthyh pryd y disgwylir i'ch trydan gael ei adfer.

Gallwch hefyd weld gwybodaeth am doriadau cyflenwadau pŵer a rhoi gwybod amdanynt drwy fap toriadau pŵer byw Western Power [yma](#).

## Cyngor Cyffredinol

Cyngor cyffredinol i'r cyhoedd ynghylch llifogydd.

### Cyn Paratoi ar gyfer Llifogydd

#### Paratowch becyn Llifogydd a chynnwys y canlynol:

Paciwch fag bach gydag eiddo hanfodol a rhowch ynddo ddillad cynnes, fflachlamp (sicrhewch fod y batris yn gweithio), radio (weindio neu fatris), bwyd nad yw'n gallu pydru, dŵr, diodydd eraill, ffôn symudol (gyda rhifau defnyddiol wedi'u cadw'n barod), unrhyw feddyginiaethau y gallai fod angen i chi eu cymryd, unrhyw ddogfennau pwysig sydd gennych a phecyn cymorth cyntaf. Sicrhewch y bydd modd i chi nôl y bag hwn yn hawdd.

- Casglwch eiddo personol, gan gynnwys yswiriant a manylion banc, a rhifau ffôn hanfodol at ei gilydd, a'u cadw mewn bag gwrth-ddŵr.
- Symudwch bobl, anifeiliaid anwes, pethau gwerthfawr, ac eitemau sentimental i fyny'r grisiau neu i le uchel i lawr y grisiau.
- Cadwch restr ar wahân o rifau ffôn defnyddiol wrth law (dylai hyn gynnwys eich Cyngor lleol, eich cwmni yswiriant a Floodline – 0845 988 1188).
- Dysgwch ble a sut i ddiffodd eich Nwy a Thrydan. Sicrhewch eich bod yn eu diffodd os bydd llifogydd ar fin digwydd cyn gadael.
- Os yw'n bosibl, symudwch offer trydanol a dodrefn i fyny'r grisiau.
- Ceisiwch godi unrhyw ddodrefn na allwch eu symud i fyny'r grisiau ymhell oddi ar y llawr.
- Rhybuddiwch gymdogion a chynorthwyo'r henoed, pobl eiddil a'r rheiny sydd â phlant bach.
- Blociwch ddrysau a briciau aer.
- Osgowch gerdded a gyrru drwy lifddwr, gallai fod peryglon cudd.
- Gwrandewch ar eich gorsaf radio leol i gael mwy o wybodaeth ac i glywed cyhoeddiadau. Gallwch gael y rhain drwy ffonio Floodline ar 0845 988 1188

### Yn ystod llifogydd

- Parhewch i sicrhau eich bod yn cael y wybodaeth ddiweddaraf am y sefyllfa ar eich radio lleol, gwefan awdurdod lleol, cyfrifon cyfryngau cymdeithasol a thrwy Floodline 0845 988 1188.
- Cadwch yn sych ac allan o lifddwr os yn bosibl
- Arhoswch yn eich eiddo, os yw'n ddiogel i wneud hynny, nes bod y gwasanaethau brys wedi cyngori fel arall neu'r llifddwr wedi encilio.
- Os oes angen help brys arnoch neu os ydych yn gadael eich ardal, ffoniwch 999 a gofynnwch am y gwasanaeth tân.
- Peidiwch â cherdded na gyrru drwy lifddwr sy'n llifo.
- Os oes angen cerdded drwy lifddwr bas, gofalgwch am dyllau neu rwystrau cudd, neu beryglon eraill
- Peidiwch â cherdded ar lannau afonydd nac amddiffynfeydd môr na chroesi pontydd dros afonydd ffrydwyllt.
- Dylech osgoi cyswllt â llifddwr a golchi unrhyw rannau agored cyn trin bwyd neu ddelio â chlwyfau.
- Os yw'n bosibl, symudwch offer trydanol a dodrefn i fyny'r grisiau.

## Os bydd angen gadael yr ardal

- Arhoswch yn ddiglyffro a pheidiwch â chynhyrfu.
- Bydd swyddogion yr heddlu a / neu swyddogion eraill yn ceisio ymweld â phob eiddo sydd mewn perygl i roi cyngor ar y gofyniad i adael.
- Os yw amodau'r ffordd yn caniatáu, symudwch gerbydau i ardaloedd nad effeithiwyd arnynt a gofynnwch i ffrindiau / teulu a allwch rannu eu cyfleusterau parcio.
- Byddwch yn clywed am leoliad y ganolfan orffwys drwy swyddogion yr Heddlu a / neu swyddogion eraill a hefyd y man y bydd angen i chi fynd iddo i gael trafndiaeth i adael os yw hyn yn cael ei darparu.
- Ceisiwch sicrhau bod unrhyw aelodau teulu neu gymdogion oedrannus / agored i niwed yn gwybod am yr angen i adael a / neu gofynnwch iddynt a oes angen cymorth arnynt i gyrraedd neu i adael y ganolfan orffwys.
- Gwrandewch ar gyngor yr awdurdodau a dilynwch unrhyw gyfarwyddiadau i adael eiddo.

## Ar ôl llifogydd / dychwelyd adref

Cysylltwch â'ch yswirwyr cyn gynted â phosibl a dilynwch eu cyngor.

- Mae gan y rhan fwyaf o yswirwyr linell gymorth 24 awr. Peidiwch â thafllu nwyddau wedi'u difrodi nes bod eich yswiriwr wedi eich awdurdodi i wneud hynny. Mae'n syniad da tynnu lluniau o'r difrod.
- Sicrhewch fod trydan a nwy yn ddiogel cyn eu defnyddio. Mae angen i drydanwr cymwys edrych ar unrhyw offer trydanol a chylchedau sydd wedi dod i gysylltiad â llifddwr.
- Dylech osgoi cyswllt ag unrhyw lifddwr sy'n weddill neu unrhyw eitemau sydd wedi dod i gysylltiad â llifddwr oni bai eich bod yn gwisgo menig / dillad amddiffynnol.
- Berwch yr holl ddŵr tap nes iddo gael ei ddatgan yn ddiogel gan y cwmni cyflenwi dŵr
- Golchwch eich dwylo chi a dwylo eich plant yn aml gyda dŵr potel os nad yw eich cyflenwad wedi'i ddatgan yn addas i'w ddefnyddio. Diheintiwch unrhyw deganau plant.
- Gwaredwch unrhyw fwyd halogedig, gan gynnwys bwyd tun, bwyd wedi'i ddamer, a bwyd wedi'i becynnu sydd wedi dod i gysylltiad â llifddwr.
- Ceisiwch gymorth meddygol os daw unrhyw broblemau iechyd i'r amlwg, yn enwedig symptomau tebyg i'r fflw.
- Awyrwch eich eiddo ond sicrhewch ddiogelwch wrth wneud felly.
- Peidiwch â thafllu sbwriel a dodrefn y tu allan; arhoswch am gasgliad wedi'i drefnu.
- Yn ystod y cyfnod anodd hwn, mae adeiladwyr / masnachwyr ffug / cowbois yn aml yn cynnig eu gwasanaethau. Gwnewch yn siŵr eich bod yn cael dyfynbris ysgrifenedig sydd ar bapur â phennawd gyda rhif cyswllt a chyfeiriad llinell dir.



## Camau ychwanegol

Er mwyn cynyddu defnyddioldeb y Cynllun Llifogydd Cymunedol hwn, dylid ystyried y camau canlynol hefyd:

1. Casglu neu gyfuno Adnoddau Brys – e.e. blancedi, gwelyau gwersyll, amddiffynfeydd rhag llifogydd, dŵr potel, fflachlampau ac ati.
2. Sicrhau bod y gymuned yn ymwybodol o fanteision Gwydnwch Cymunedol a Chynllunio at Argyfwng
3. Adolygu a Diweddarau'r Cynllun Llifogydd Cymunedol yn Rheolaidd



## Iechyd a Diogelwch

Gall sefyllfaoedd brys yn ôl eu natur fod yn beryglus. Bydd pobl yn cymryd mwy o risgiau i helpu ei gilydd nag y gallent dan amgylchiadau arferol.

Gall argyfyngau fod yn gyffrous a bydd rhai pobl yn colli eu holl synnwyr cyffredin - bydd rhai ymatebwyr yn cael eu hanafu gan angen help felly.

Lle defnyddir peiriannau a cherbydau pwrpas arbennig, mae'n hanfodol sicrhau, lle bo'n bosibl, bod pobl sy'n eu defnyddio yn brofiadol, wedi'u hyfforddi a'u cymhwyso a bod rhywun yn cadw golwg gyffredinol ar faterion diogelwch.

Meddyliwch beth sy'n cael ei geisio, beth allai fynd o'i le a beth all gael ei wneud i leihau'r siawns y bydd rhywbeth annymunol yn digwydd.

### **PEIDIWCH Â MYND I MEWN I LIFDDWR.**

Gall llifddwr sy'n symud fod yn bwerus ac yn beryglus dros ben - gall 15 cm o lifddwr sy'n llifo'n gyflym eich taro oddi ar eich traed a gall 30 cm symud car teuluol. Yn aml, mae peryglon cudd fel gorchuddion arolygu sydd wedi'u datgysylltu. Mae'n debyg y bydd llifddwr yn cynnwys carthion crai.

### **NID OES DISGWYL I CHI GYFLAWNI RÔL Y GWASANAETHAU BRYD.**

Er mwyn diogelu iechyd a diogelwch eich cymuned – lluniwch rai rhestrau gwirio diogelwch safonol a'u cynnwys yn eich cynllun.

Hefyd ystyriwch faterion yswiriant, nid yw'r Awdurdodau, y Gwasanaethau Brys na Chyfoeth Naturiol Cymru yn cynnig yswiriant ar gyfer ymatebion unigol. Y Cyngor Trefol, Cyngor Cymunedol neu'r grŵp cymunedol fydd yn ystyried ac yn ariannu yswiriant.

Ni fydd yswiriant y Cyngor yn talu am gamau anawdurdodedig neu gamau nad ydynt yn ymwybodol ohonynt.

## **NAWR CWBLHEWCH EICH CYNLLUN LLIFOGYDD CYMUNEDOL**

## CYNLLUN LLIFOGYDD AC ARGYFWNG CYMUNEDOL

YSGRIFENNWYD GAN \_\_\_\_\_

DYDDIAD YSGRIFENNU \_\_\_\_\_

DYDDIAD Y DIWYGIAD DIWETHAF \_\_\_\_\_

### A. Grŵp Llifogydd a Gwydnwch Cymunedol (GLIC)

e.e. Warden Llifogydd, Gwirfoddolwr Cymunedol, cyfrifoldeb cyffredinol am gydlynw a diweddarw'r cynllun.

Enw	Swydd yn y GLIC	Cyfeiriad	Rhif/rhifau cyswllt 24 awr

## Rhestr Ddosbarthu

Nodwch fanylion aelodau'r gymuned sydd â chopi o'r cynllun hwn:

Enw	Cyfeiriad	Rhif(au) Cyswllt:	Cyfeiriad E-bost

## Cofnod o Newidiadau/Diwygiadau i'r Cynllun

Dyddiad	Manylion Newidiadau/Diwygiadau	Newidiwyd/Diwygiwyd gan

## A1 Ffurflen Gwybodaeth Gychwynnol Am Ddigwyddiad

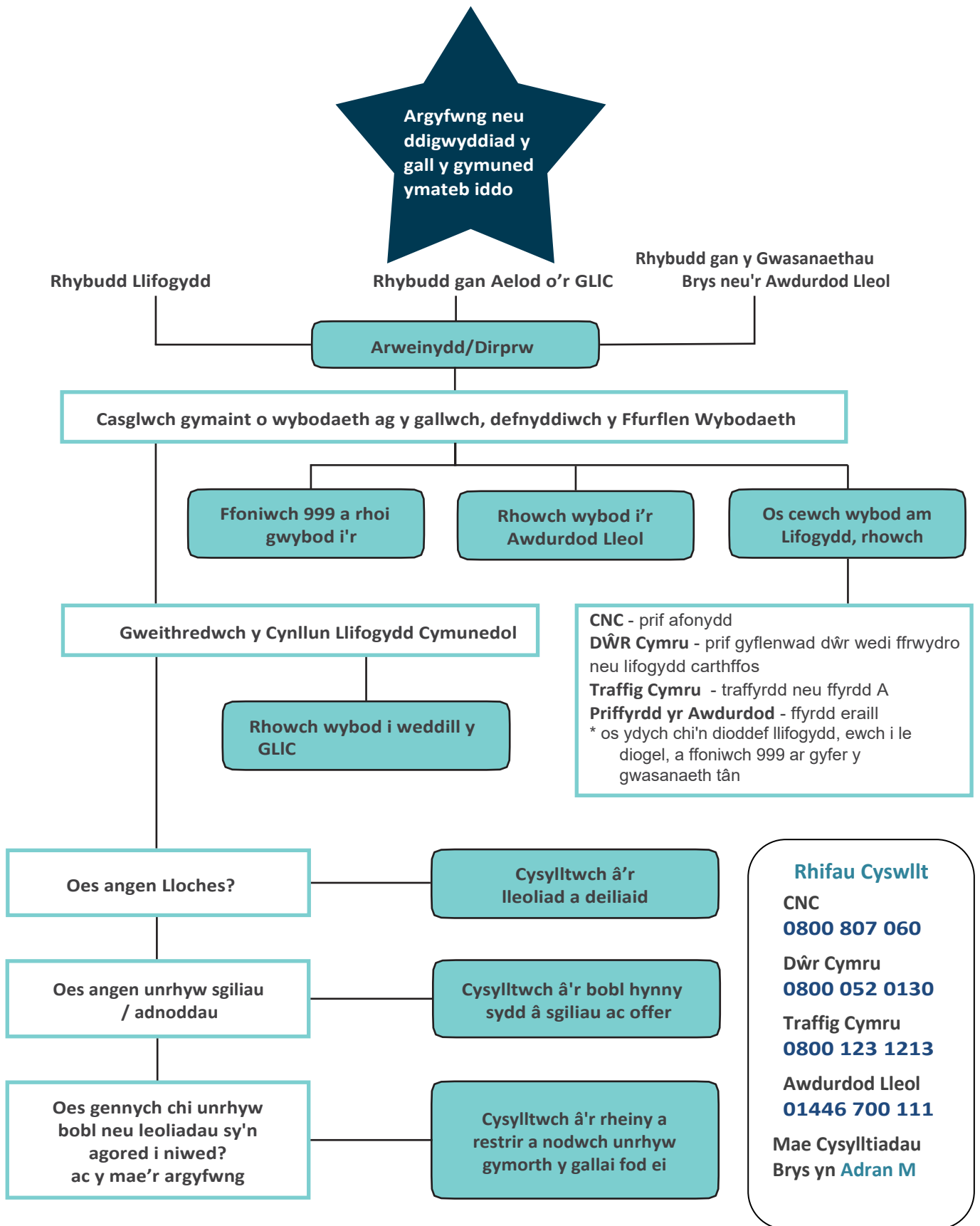
Defnyddiwch y ffurflen hon i gofnodi'r wybodaeth gychwynnol a dderbyniwyd am y digwyddiad. Cwblhewch gymaint o flychau â phosibl. Dechreuwch eich log cyn gynted â phosibl.

### GWYBODAETH AM YR ALWAD

### MANYLION Y DIGWYDDIAD



## A2 Siart Gweithredu



## Rhestr o Gamau Gweithredu DIGWYDDIAD

Rhestr o gamau'r GLIC y bydd angen eu neilltuo.

(gellir newid hon ac ychwanegu ati yn ôl yr angen)

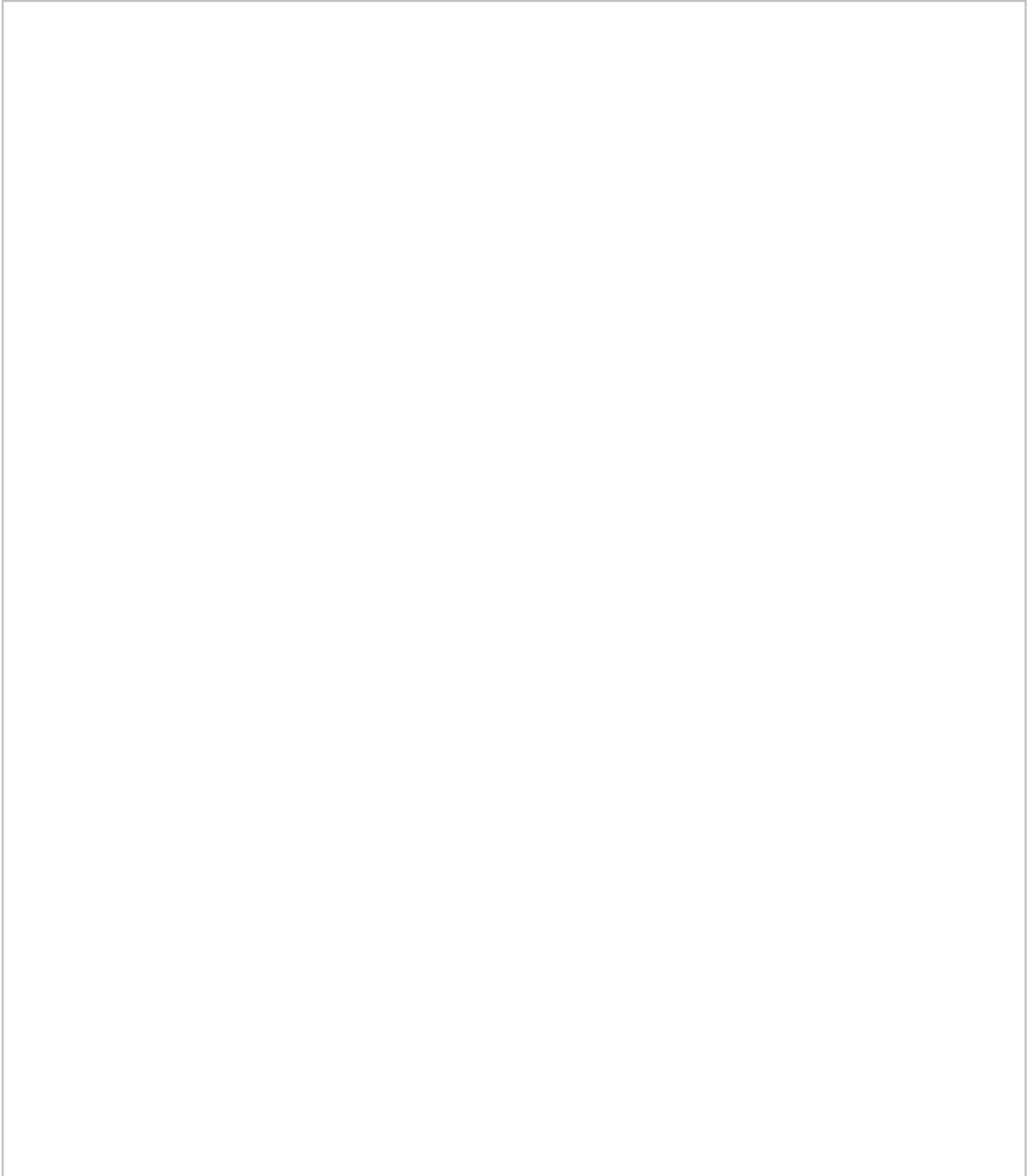
Cam Gweithredu	Aelod o'r GLIC sy'n gyfrifol
Ffonio Floodline	
Ffonio'r Awdurdod Lleol	
Ffonio CNC	
Gwranddo ar y radio	
Edrych ar wefannau	
Monitro'r cyfryngau cymdeithasol	
Clirio unrhyw ddail neu weddillion o ddraeniau i atal blocio a galluogi dŵr i lifo <i>Peidiwch â rhoi'ch hun nac eraill mewn perygl</i>	
Rhoi'r wybodaeth ddiweddaraf i'r GLIC	
Penderfynu ar y camau nesaf ac aseinio'r camau gweithredu sydd eu hangen	
Cnocio drysau (rhestr o strydoedd/ardaloedd fel y bo'n briodol)	
Defnyddio megaffon (rhestr o strydoedd/ardaloedd fel y bo'n briodol)	
Cysylltu â phobl/lleoliadau sy'n agored i niwed	

## A3 Rhestr Wirio Camau Gweithredu Brys Cyffredinol

	Cam Gweithredu	Ticiwch ar ôl cwblhau
1	Os yw'n bosibl nad yw'r gwasanaethau brys yn ymwybodol, ffoniwch 999 cyn gynted â phosibl (gweler Adran A.1 uchod) i gael y wybodaeth i'w rhoi)	<input type="checkbox"/>
2	Cysylltu â'r awdurdodau a rhoi gwybod iddynt. Nodi unrhyw gyngor diogelwch a roddir i chi a thrafodwch yng nghyfarfod y GLIC.	<input type="checkbox"/>
3	Cadw log penderfyniadau/camau gweithredu a chofnodi'r canlynol: <ul style="list-style-type: none"> <li>• Unrhyw benderfyniadau yr ydych wedi'u gwneud</li> <li>• Gyda phwy y buoch yn siarad a'r hyn a ddywedoch?</li> <li>• Unrhyw wybodaeth a gafwyd</li> </ul>	<input type="checkbox"/>
4	Cysylltu ag <ul style="list-style-type: none"> <li>• Aelodau eraill o'r GLIC (gweler Adran A i gael manylion cyswllt)</li> <li>• Y rheiny sydd dan fygythiad yn benodol</li> <li>• Y Cyngor Trefol neu'r Cyngor Cymunedol drwy glerc y cyngor perthnasol</li> <li>• Gwirfoddolwyr a deiliaid allweddi fel y bo'n briodol</li> </ul>	<input type="checkbox"/>
5	Cynnal sesiwn friffio'r GLIC.	<input type="checkbox"/>
6	Penderfynu ar gamau gweithredu. Ystyried yr angen am Loches Gymunedol, gan sicrhau bod pobl sy'n agored i niwed yn iawn a bod amddiffynfeydd rhag llifogydd yn eu lle, darparu blancedi.	<input type="checkbox"/>
7	Rhoi gwybod i'r gymuned am yr argyfwng a'r camau gweithredu sy'n cael eu cymryd.	<input type="checkbox"/>
8	Rhoi gwybod i'r gymuned am unrhyw gyngor a roddwyd i chi gan yr Awdurdod Lleol, CNC, Floodline neu'r gwasanaethau brys. Gofyn i'r gymuned wrando ar yr orsaf radio neu'r newyddion leol.	<input type="checkbox"/>
9	Rhoi gwybod i ganolfan gyswllt yr Awdurdod Lleol am unrhyw benderfyniadau a wneir.	<input type="checkbox"/>
10	Cofio cysylltu'n rheolaidd â'r Awdurdod Lleol a'r ymatebwyr lleol i gynnal diogelwch y gymuned.	<input type="checkbox"/>
11		<input type="checkbox"/>
12		<input type="checkbox"/>
13		<input type="checkbox"/>
14		<input type="checkbox"/>
15		<input type="checkbox"/>



**B. Map o'r Gymuned** – I gynorthwyo pobl nad ydynt o reidrwydd yn gyfarwydd â'r ardal, ond syn defnyddio'r cynllun wrth ymateb mewn argyfwng.



## C. Lluniau/Disgrifiadau o Dirnodau o fewn y Gymuned –

e.e. Eglwys.

## D. Risgiau Lleol –

### Beth allai ddigwydd? Beth sydd wedi digwydd yn y gorffennol?

Defnyddiwch y Gofrestr Risgiau Cymunedol ar gyfer De Cymru ar [y ddolen ganlynol](#) ac argyfyngau hanesyddol y mae eich cymuned wedi'u profi

Risg Lleol (diwygiwch fel y bo'n briodol)	Tebygolrwydd o ddigwydd	Effeithiau posibl

Pa gamau a gymerir wrth dderbyn Rhybudd Llifogydd?

## E. Llochesi Cymunedol/Canolfannau Gorffwys Dros Dro

Enw Deiliad yr Allwedd	Cyfeiriad	Rhif/Rhifau Cyswllt 24 awr
Gwybodaeth arall:		

Enw Deiliad yr Allwedd	Cyfeiriad	Rhif/Rhifau Cyswllt 24 awr
Gwybodaeth arall:		

Enw Deiliad yr Allwedd	Cyfeiriad	Rhif/Rhifau Cyswllt 24 awr
Gwybodaeth arall:		

## **F. Sgiliau o fewn y Gymuned**

**Dylech gynnwys profiad/cymwysterau, cyfeiriad a rhifau cyswllt 24 awr. e.e. Meddygon, nyrsys, plymwyr, arbenigwyr gofal plant, gwirfoddolwyr gwydnwch brys, ac ati.**

## **G. Offer o fewn y Gymuned**

**Dylech gynnwys y perchennog, ei gyfeiriad a'i fanylion cyswllt 24 awr. E.e. cerbydau 4x4, llifau cadwyn, offer gwersylla, cychod ac ati.**

## **H. Lleoliadau Sy'n Agored i Niwed**

(Dylid cadw'r adran hon ar wahân i'r brif ddogfen a'i chadw mewn amlen wedi'i selio mewn lleoliad dan glo)

## **I. Personau sy'n Agored i Niwed**

(Dylid cadw'r adran hon ar wahân i'r brif ddogfen a'i chadw mewn amlen wedi'i selio mewn lleoliad dan glo)

## J. Manylion Cyswllt Cyngorau Tref/Cymuned Cyfagos

## K. Cwmnïau Lleol a Phreifat Defnyddiol

Dylech gynnwys Enw'r Busnes, math y gwasanaeth a'i fanylion cyswllt.

## L. Manylion Cyswllt Lleol




## M. Manylion Cyswllt mewn Argyfwng

Enw	Rhif ffôn	Enw	Rhif ffôn
Crime Stoppers	0800 555 111		
Gwasanaethau Brys	999 (Mewn Argyfwng)		
Gwasanaethau Brys (Dim Argyfwng)	101		
Cyfoeth Naturiol Cymru	0800 80 70 60 (24awr)		
Floodline	0345 988 1188		
Canolfan Gyswllt Bro Morgannwg (Cyswllt Un Fro)	01446 700 111		
Traffig Cymru Llifogydd, Draeniau wedi'u Blocio	0300 123 1213		
Wales & West Nwy'n Gollwng	0800 111 999		
Western Power Toriadau Cyflenwadau Pwer	105		
DŴR Cymru Dŵr yn gollwng	0800 052 0130		
Clerc Cyngor Tref/Cymuned			

## N. Manylion Cysylltu

Gorsafoedd Radio Lleol	BBC Radio Wales - 92.3 FM / Capital FM – 106.2 FM	
Twitter e.g. Awdurdod Lleol, CNC, yr Heddlu, Gwasanaeth Tân ac Achub De Cymru	BIP Caerdydd a'r Fro	@BIP_CaF
	Awdurdod Lleol	@CBroMorgannwg
	Awdurdod Lleol Saesneg	@VOGCouncil
	Heddlu De Cymru	@HeddluDeCymru
	Tân De Cymru	@TanDeCymru
	Cyfoeth Naturiol Cymru	@NatResWales
	Y Swyddfa Dywydd	@MetOffice
	Llywodraeth Cymru	@LlywodraethCym
	Gwasanaethau Ambiwylans Cymru	@Ambiwylans_Cymru
	Dŵr Cymru	@DwrCymru
		@
Gwefannau e.g. Awdurdod Lleol, CNC, yr Heddlu, Gwasanaeth Tân ac Achub De Cymru	<a href="http://www.bromorgannwg.gov.uk">www.bromorgannwg.gov.uk</a> <a href="http://www.metoffice.gov.uk">www.metoffice.gov.uk</a> <a href="http://bipcaf.gig.cymru/">bipcaf.gig.cymru/</a> <a href="http://www.south-wales.police.uk">www.south-wales.police.uk</a> <a href="http://www.decymru-tan.gov.uk">www.decymru-tan.gov.uk</a> <a href="https://www.decymru-tan.gov.uk/">https://www.decymru-tan.gov.uk/</a> <a href="http://www.metoffice.gov.uk">www.metoffice.gov.uk</a> <a href="http://www.llyw.cymru">www.llyw.cymru</a> <a href="http://www.ambulance.wales.nhs.uk">www.ambulance.wales.nhs.uk</a> <a href="http://www.dwrcymru.com/cy-gb">www.dwrcymru.com/cy-gb</a> <a href="http://www.floodre.co.uk">www.floodre.co.uk</a> <a href="http://www.">www.</a>	
Sianeli Cyfryngau	BBC News - Sky News - ITV News (Teledu ac Ar-lein) Wales Online, Barry & District	
Sianeli Cyfathrebu Eraill e.e. grŵp Facebook		
Cyfathrebu Arall e.e. grŵp WhatsApp, Skype		
Adnoddau Eraill e.e grwpiau gwirfoddol		

# COFIWCH!

Mewn Argyfwng... Camau i Ddiogelwch

Os yw'r argyfwng yn digwydd nawr:

Os yw'r perygl y tu allan:

**EWCH I MEWN, ARHOSWCH I MEWN, TIWNIWCH I MEWN**

Os yw'r perygl y tu mewn:

**EWCH ALLAN, ARHOSWCH ALLAN a ffoniwch y Gwasanaethau**

**Brys ar 999**

**Dilynwch gyfarwyddiadau'r Gwasanaethau Brys bob amser**

**YMWADIAD:**

Cynhyrchwyd y Canllaw Hunangymorth hwn a'r templed hwn ar gyfer Cynlluniau Llifogydd Cymunedol gan Gyngor Bro Morgannwg, ynghyd â CNC, i helpu cymunedau i baratoi ar gyfer argyfwng yn eu cymunedau. in their communities. Ni fydd y Cyngor Sir na CNC yn gyfrifol am unrhyw difrod, colled, neu anaf i bersonau neu eiddo o ganlyniad i ddefnyddio'r ddogfen hon.

**Datblygwyd y ddogfen hon gyda phartneriaid a Grwpiau  
Llifogydd Cymunedol**

**[www.bromorgannwg.gov.uk](http://www.bromorgannwg.gov.uk)**

**[EmergencyPlanning@ValeofGlamorgan.gov.uk](mailto:EmergencyPlanning@ValeofGlamorgan.gov.uk)**

Seiliwyd y canllaw hwn ar y fformat gwreiddiol gan Gyngor Sir Swydd Northampton

