

Vale Homes

Safe in our hands



Cartrefi'r Fro

Diogel yn ein dwylo

VALE of GLAMORGAN



BRO MORGANNWG

Eich Llawlyfr Deilydd Contract



Cartrefi'r Fro



@ValeHomes

www.bromorgannwg.gov.uk

Eich Llawlyfr Deiliad Contract



Cyngor Bro Morgannwg
Swyddfeydd Dinesig
Heol Holtwn
Y Barri
CF63 4RU

Vale Homes @ValeHomes
www.bromorgannwg.gov.uk

● Cynnwys

● Symud i mewn	5
● Eich rhent a chyngor ariannol	6
● Atgyweiriadau a gwaith cynnal a chadw	10
● Eich Contract Meddiannaeth	13
● Eich Cartref	15
● Symud Cartref	19
● Symud allan	22
● Cymryd rhan	22





● Croeso i'ch cartref newydd

Mae'r llawlyfr hwn yn cynnwys llawer o wybodaeth ddefnyddiol y bydd angen i chi ei wybod am eich Contract Meddiannaeth a byw yn eich cartref. Mae wedi'i rhannu'n adrannau er mwyn ei gwneud hi'n haws dod o hyd i'r wybodaeth sydd ei hangen arnoch. Cofiwch fodd bynnag fod eich holl hawliau a chyfrifoldebau cytundebol sy'n dod gyda bod yn Ddeiliad Contract wedi'u cynnwys yn eich Contract Meddiannaeth.

● Sut i gysylltu â ni

Os hoffech gysylltu â ni ar unrhyw adeg gallwch wneud hynny mewn nifer o ffyrdd:

- Ffoniwch ein Canolfan Gwasanaethau Cwsmeriaid (Cyswllt Un Fro) ar 01446 700111.
- Ewch i wefan y Cyngor www.bromorgannwg.gov.uk. Cofrestrwch ar gyfer ein Porth Cwsmeriaid, lle gallwch gael gafael ar wybodaeth sydd wedi'i chadw amdanoch, cymryd golwg ar eich cyfrif rhent, talu neu godi ymholiad. Gallwch gofrestru fel defnyddiwr newydd neu fynd i'r Porth Cwsmeriaid drwy wefan Bro Morgannwg. Teipiwch Porth Cwsmeriaid yn y bar chwilio a dilynwch y cyfarwyddiadau.

Yn bersonol drwy fynd i'r swyddfeydd dinesig yn y Barri lle mae desg dderbynfa bwrpasol ar gyfer materion tai - ffoniwch 01446 700111 i gael yr oriau agor.



- Os oes angen i chi gysylltu ag aelod o staff yn uniongyrchol dros y ffôn, mae rhifau cyswllt unigolion a enwir wedi'u dangos ar dudalen 'Cartrefi'r Fro' ar wefan y Cyngor.
- Os oes gennych argyfwng y tu allan i oriau swyddfa gallwch gysylltu â ni ar 01446 700111.

Tîm incwm

Os oes gennych ymholiad am renti, cymorth y gallech fod yn ei dderbyn tuag at eich costau tai, yn cael trafferth talu'r rhent neu os ydych am dalu, gallwch gysylltu â'n tîm Incwm ar 01446 709511, 709512, 709513 neu 709514.

Ymgynghorwyr Ariannol

Mae gennym dîm Cyngor Ariannol pwrpasol hefyd all helpu gyda chyllidebu, budd-daliadau lles a gwneud y mwyaf o incwm. Gallwch gysylltu â'r tîm Cyngor Ariannol ar 01446 709146.

Cyflogaeth a hyfforddiant

Mae ein tîm Cyfoethogi Cymunedau yn darparu ystod o raglenni, hyfforddiant a chefnogaeth i'ch helpu i gael mynediad at hyfforddiant, lleoliadau profiad gwaith a chyflogaeth. Os ydych chi eisiau dychwelyd i'r gwaith neu newid gyrfa, cysylltwch â nhw ar 02920 673215 i gael rhagor o wybodaeth am y cymorth sydd ar gael neu CommunityInvestment@valeofglamorgan.gov.uk

Gwirfoddoli

Mae'r Cyngor yn mynd ati i annog Deiliad Contract i gymryd rhan a chymryd rôl weithredol yn eu cymuned. Mae hyn yn cynnwys

A wydech chi?

Roedd y Barri, cyn ehangu ardal y dociau yn y 1880au, yn un o dim ond tri phentrefan bach yn yr ardal. Tregatwg oedd y mwyaf, lle'r oedd eglwys, pedwar capel a thair tafarn. Roedd y drydedd, Holltwn, yn ardal yr hen ddepo bysus.



cynlluniau gwirfoddoli fel ein cynllun Gwerth Gwirfoddoli yn y Fro Llwyddiannus sy'n galluogi pobl i gymryd rhan mewn ystod eang o gyfleoedd gwirfoddoli lleol, o lanhau cymunedol i gyfeillio â chymdogion hŷn, i grwpiau cefnogi cymheiriaid i helpu unigolion ag iechyd meddwl gwael. I gael rhagor o fanylion, cysylltwch â 07522 710254 neu hello@valueinthevale.com

Cymryd rhan

Mae amryw o ffyrdd eraill y gallwch chi gymryd rhan hefyd. Mae gennym nifer o Grwpiau Trigolion sy'n gweithredu ar draws y Fro sydd bob amser yn chwilio am aelodau newydd, felly os oes gennych ddiddordeb mewn ymuno â grŵp presennol neu os hoffech sefydlu grŵp newydd, cysylltwch â ni ar 01446 709895 neu Get-Involved@valeofglamorgan.gov.uk



● Symud i mewn

Bydd disgwyl i chi symud i'ch eiddo yn syth ar ôl i chi arwyddo'r Contract Meddiannaeth a chael yr allwedd.

Pan fyddwch yn symud i mewn am y tro cyntaf, bydd angen i chi gysylltu â'r cyflenwyr nwy a thrydan presennol i gofrestru fel y meddiannydd newydd. Os oes yna fesurydd tocyn, bydd y cwmnïau'n rhoi gwybod i chi sut i brynu credyd neu docynnau. Efallai y bydd angen iddynt hefyd glirio'r mesurydd fel nad ydych yn atebol am unrhyw ddyled sy'n ddyledus gan y meddiannydd blaenorol.

I wybod pwy sy'n cyflenwi eich eiddo newydd, gallwch gysylltu â'r isod:

Y Grid Cenedlaethol ar 0800 096 3080 neu
<https://www.simplyswitch.com/energy/guides/who-is-my-supplier/>

Bydd angen i chi gysylltu â'n Contractwr Gwresogi i drefnu tynnu cap y nwy a'i wirio i wneud yn siŵr ei fod yn ddiogel. Gellir cysylltu â Heatforce ar 02920 763622.



Os oes gennych ffwrn nwy bydd angen i chi gael Peiriannydd Diogelwch Nwy i'w gosod a rhaid i drydanwr cymwys osod ffwrn drydan. Bydd disgwyl i chi dalu'r costau gosod eich hun.

Efallai y byddwch yn derbyn taleb addurno os na chafodd yr eiddo ei baentio na'i addurno pan oedd yn wag. Gallwch ddefnyddio'r daleb gyda'r cyflenwr enwebedig ar gyfer paent a deunyddiau o'ch dewis. Mae cyfyngiadau ynglŷn â beth y gellir defnyddio'r talebau ar ei gyfer. Bydd angen i chi gysylltu â'r cyflenwr yn uniongyrchol i wneud trefniadau. Rhoddir eu manylion cyswllt i chi pan fyddwch yn llofnodi ar gyfer eich eiddo.

Bydd angen i chi gofrestru eich cyfeiriad newydd gyda meddygon, deintyddion, ysgolion, banc/ cymdeithas adeiladu, treth gyngor, darparwr ffôn ac ati.

Siaradwch â'n tîm Cyngor Ariannol os oes gennych unrhyw gwestiynau am eich budd-daliadau, rheoli'ch arian neu gael mynediad at grantiau a benthyciadau sydd eu hangen.

● Eich rhent a chyngor ariannol

Eich cyfrifoldeb chi yw talu eich rhent bob dydd Llun ymlaen llaw. Os ydych yn cael help gyda'ch costau tai e.e. Budd-dal Tai neu Gredyd Cynhwysol, **eich cyfrifoldeb chi yw eich hawliad**. Gallwch gysylltu â Budd-dal Tai i gael cyngor ar 01446 700111, neu os ydych chi ar Gredyd Cynhwysol gallwch ffonio 0800 3285644. Fel arall, gallwch siarad ag aelod o'r Tîm Rhenti a fydd yn eich cyngori ar yr hyn sydd angen i chi ei wneud.

Gallwch dalu eich rhent mewn sawl ffordd. **Bydd angen PIN eich cyfrif rhent arnoch y gallwch ei gael gan y Tîm Incwm drwy ffonio 01446 709513.**



Dros y ffôn gan ddefnyddio cerdyn debyd neu gredyd, ffoniwch 01446 736815 (llinell dalu awtomatig) neu gallwch siarad ag asiant ar 01446 700111.



Ar-lein yn www.bromorgannwg.gov.uk





Drwy ddebyd uniongyrchol. Byddwn yn cyfrifo eich taliadau misol ac yn gofyn am y taliad yn uniongyrchol gan eich banc neu gymdeithas adeiladu bob mis. Cysylltwch â ni ar 01446 709513 i gael ffurflen Debyd Uniongyrchol.



Archeb sefydlog.



Yn bersonol wrth y Ddesg Talu yn y swyddfeydd dinesig yn y Barri. Ffoniwch 01446 700111 i gael gwybodaeth am yr oriau agor.



Mewn unrhyw siop neu Swyddfa'r Post sy'n arddangos yr arwydd Pay Point. Bydd angen eich cerdyn Talu Rhent amoch y gallwch ei gael gan y Tîm Incwm drwy ffonio 01446 709513.



Budd-dal Tai neu Gredyd Cynhwysol yn uniongyrchol. Os ydych chi'n derbyn y naill neu'r llall o'r budd-daliadau hyn gallwch ofyn am ei dalu i ni'n uniongyrchol.

Trafferth talu eich rhent

Rhowch wybod os byddwch yn cael unrhyw drafferth talu eich rhent oherwydd gallai mynd i ôl-ddyledion roi eich cartref mewn perygl. Gorau po gyntaf y byddwch yn cysylltu â ni. Byddwn yn gwneud popeth o fewn ein gallu i helpu. Gall hyn gynnwys help gyda budd-daliadau lles, cynnig cyngor ariannol, help gyda rheoli arian a gallwn greu cynllun ad-dalu fforddiadwy os oes angen.

Mae manylion cyswllt y timau rhenti/incwm i'w gweld yn adran Tîm Incwm o'r llawlyfr hwn.

A wyddech chi?

Cyn adeiladu'r dociau, roedd Penarth yn bentrefan bach iawn o ddim ond 71 o bobl yng nghyfrifiad 1801. Gan mai amaeth oedd unig fath o gyflogaeth, roedd datblygiad yn araf. Gan ei bod y tu allan i'r maes glo doedd dim gwaith arall ar gael, ond erbyn 1851 roedd ei phoblogaeth wedi tyfu i 273.



Rydyn ni'n deall y gallai cartrefi bryderu am arian weithiau a gallai fod ganddynt nifer o ddyledion gwahanol i wahanol gwmnïau. Fodd bynnag, ystyrir eich rhent yn ddyled â blaenoriaeth a dylid ei dalu cyn dyledion eraill fel dyledion catalog, benthyciadau personol, biliau cardiau credyd ac ati.

Cyngor ariannol

Mae gennym dîm o Ymgynghorwyr Ariannol hyfforddedig a all fwrw golwg ar eich cyllid a chynnig cyngor ar faterion ariannol. Gall hyn gynnwys gwneud yn siŵr eich bod yn derbyn y budd-daliadau cywir, helpu gyda rheoli arian, cymorth i gael mynediad at grantiau neu fenthyciadau a chynyddu eich incwm e.e. newid i'r tariffau gwerth gorau ar gyfer cyfleustodau, ffonau symudol ac ati. Mae'r gwasanaeth am ddim ac nid yw'n gysylltiedig ag unrhyw gynhyrchion neu wasanaethau. Cysylltwch â'r tîm Cyngor Ariannol heddiw os ydych chi am drafod unrhyw bryderon. Gallwch ffonio 01446 709146 neu e-bostio moneyadvice@valeofglamorgan.gov.uk



Credyd Cynhwysol

Os ydych chi'n ddi-waith neu ar incwm isel, efallai y byddwch yn gymwys i gael cymorth tuag at eich costau tai. Mae Credyd Cynhwysol yn daliad misol i bobl rhwng 18 a 65 oed ac yn disodli chwe budd-dal sydd eisoes yn bodoli. Mae'r Credyd Cynhwysol yn cael ei dalu i gyfrif banc neu gymdeithas adeiladu bob mis. Gall gymryd sawl wythnos ar ôl i chi wneud eich cais i gael eich taliad cyntaf.

Mae'n bosib cael 'tâl ymlaen llaw' os oes angen arian arnoch yn syth ond cofiwch fod y taliad hwn yn cael ei adfer o daliadau parhaus, felly byddwch yn derbyn llai bob mis wedi hynny. Rhowch wybod os ydych chi wedi cael tâl ymlaen llaw fel y gallwn roi cynghor i chi ar ba daliadau sydd eu hangen.

Bydd eich taliad Credyd Cynhwysol yn cynnwys yr arian a ddyfernir i chi am rent. Bydd angen i chi wneud trefniadau i dalu hyn i ni.



Os ydych chi'n cael trafferth gyda'ch arian, efallai y byddwch chi'n gallu trefnu bod eich rhent yn cael ei dalu'n uniongyrchol i ni. Mae hyn yn golygu y bydd elfen cost tai eich Credyd Cynhwysol yn cael ei didynnu o'r ffynhonnell gan yr Adran Gwaith a Phensiynau a'i thalu i ni bob pedair wythnos.

Am gyngor ar sut i hawlio Credyd Cynhwysol neu i gael gwybod a ydych chi'n gymwys gallwch gysylltu â nhw ar y rhifau isod:

Ffôn: 08003285644 (Cymraeg 08003281744)

Ffôn testun: 08003281344

Neu cysylltwch â'n Tîm Cyngor Ariannol.

Pennu eich rhent

Mae eich rhent yn cael ei adolygu bob blwyddyn a byddwn yn eich hysbysu drwy lythyr cyn unrhyw gynnydd.

Mae'r Cyngor yn pennu ei gyfraddau rhent yn unol â chanllawiau sy'n dod i law gan Lywodraeth Cymru.

Mae'r rhent ar gyfer eich cartref yn cael ei bennu dros 50 wythnos bob blwyddyn sy'n golygu bod pythefnos pan na godir rhent. Mae'r rhain fel arfer adeg y Nadolig ac ar ddechrau mis Ebrill. Os ydych ar ei hôl hi gyda'ch rhent, y disgwyl yw y byddwch yn parhau i dalu yn ystod yr wythnosau hyn i leihau eich ôl-ddyledion.

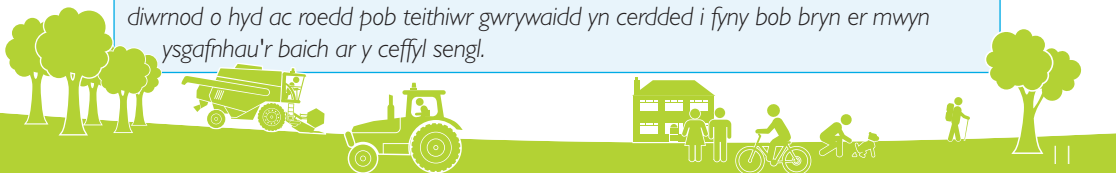
Taliadau gwasanaeth

Mae taliadau gwasanaeth yn cael eu casglu am gostau a godir wrth ddarparu gwasanaethau i adeilad. Mae manylion y taliadau gwasanaeth penodol ar gyfer eich eiddo wedi'u nodi yn eich llythyr cynnig ac maen nhw'n cynnwys gwasanaethau fel goleuadau cymunedol, torri glaswellt cymunedol, systemau mynediad ar ddrysau, glanhau cymunedol ac ati.

Ar hyn o bryd mae'r Cyngor yn casglu taliadau dŵr ar ran Dŵr Cymru. Tâl gwasanaeth yw'r taliadau hyn ac mae'n golygu eich bod yn talu eich costau dŵr a charthffosiaeth yn wythnosol. Mae'r taliadau'r un fath â

A wyddech chi?

Yn ystod y 1850au y Three Bells Inn yn Nhregatwg oedd man cychwyn y daith cert a cheffyl i Gaerdydd am naw o'r gloch teirgwaith yr wythnos. Roedd y daith yn hanner diwrnod o hyd ac roedd pob teithiwr gwrywaidd yn cerdded i fyny bob bryn er mwyn ysgafnhau'r baich ar y cheffyl sengl.



phe baech chi'n talu Dŵr Cymru'n uniongyrchol. Mae Dŵr Cymru'n darparu rhai cynlluniau cymorth i feddianwyr sy'n bodloni meini prawf penodol e.e. ar rai mathau o fudd-daliadau, cartrefi â mwy na dau o blant.

Fodd bynnag, o 1 Ebrill 2023 ni fydd eich taliadau dŵr yn cael eu cynnwys mwyach yn eich rhent a thaliadau gwasanaeth. Bydd angen eu talu'n uniongyrchol i Dŵr Cymru a bydd angen i chi gysylltu â nhw'n uniongyrchol. Gallwch ffonio nhw ar 0800 052 0145 neu wneud cais ar-lein.

Cysylltwch â'r tîm Incwm am ragor o wybodaeth ac i wirio a ydych yn gymwys i dalu llai.

Mae'n bosib gofyn am fesurydd dŵr fel eich bod yn talu am ddŵr rydych chi'n ei ddefnyddio. Os oes gennych fesurydd dŵr bydd angen i chi dalu Dŵr Cymru'n uniongyrchol.

● Atgyweiriadau a chynnal a chadw

Rydyn ni'n gyfrifol am y rhan fwyaf o'r gwaith atgyweirio ar eich cartref ac rydyn ni'n ymateb i geisiadau am waith atgyweirio i ddelio â'r rhain.

Gwaith atgyweirio yr ydych chi'n gyfrifol amdano

Mae rhai enghreifftiau o waith atgyweirio fyddwch chi'n gyfrifol amdanynt yn cynnwys: gosod erial teledu, peiriannau golchi plymio / peiriannau sychu dillad, trwsio'r ffwrn, newid bylbiau golau (oni bai ei fod yn uned gaeedig), newid cloeon os byddwch chi'n colli'ch allweddi, plygiau a chadwyni ar sinciau a baddonau, seddi toiled sydd wedi torri, gwaith addurno mewnol a chadw'ch gardd yn daclus ac yn rhydd rhag sbwriel.

Sut i roi gwybod am waith atgyweirio

Gallwch roi gwybod am waith atgyweirio sydd ei angen drwy gysylltu â'n Canolfan Gwasanaethau Cwsmeriaid Cyswllt Un Fro ar 01446 700 1 rhwng 8.30am a 5pm, o ddydd Llun i ddydd Gwener neu drwy e-bostio repairs@valeofglamorgan.gov.uk

Os oes gennych waith atgyweirio brys y tu allan i oriau, ffoniwch 01446 700111.



Pan fydd cais am waith atgyweirio yn cael ei gyflwyno, byddwch fel arfer yn cael apwyntiad ar gyfer cynnal y gwaith. Byddwch hefyd yn cael negeseuon testun i gadarnhau neu'ch atgoffa o'r apwyntiad. Gwnewch bob ymdrech i fod gartref pan fydd y gweithiwr atgyweirio yn dod.

Amserlenni ar gyfer cynnal gwaith atgyweirio

Mae yna wahanol amserlenni yn dibynnu ar ba mor frys yw'r gwaith atgyweirio.

Gwaith atgyweirio mewn argyfwng - yr amser targed ar gyfer gwaith mewn argyfwng yw 24 awr. Gwaith atgyweirio mewn argyfwng yw pan fo risg uniongyrchol i ddiogelwch neu les e.e. namau trydanol, gollyngiadau difrifol, eiddo'n anniogel, colli gwres.

Gwaith atgyweirio brys - yr amser targed yw 5 diwrnod.

Gwaith atgyweirio cyffredinol - yr amser targed yw 42 diwrnod.

Gwasanaethu nwy / gwiriadau trydan

Mae'n ofynnol yn gyfreithiol i'r Cyngor gynnal archwiliadau diogelwch er mwyn sicrhau bod cartrefi'n ddiogel. Mae gwiriadau nwy yn cael eu cynnal yn flynyddol ac mae apwyntiadau'n cael eu gwneud ymlaen llaw. Mae gwiriadau trydan yn llai aml, ond byddwch yn cael gwybod yn



ysgrifenedig ymlaen llaw. Mae'n bwysig caniatáu mynediad fel y gellir cynnal y gwiriadau pwysig hyn. Gallai methu â chaniatáu mynediad arwain at gymryd camau cyfreithiol.

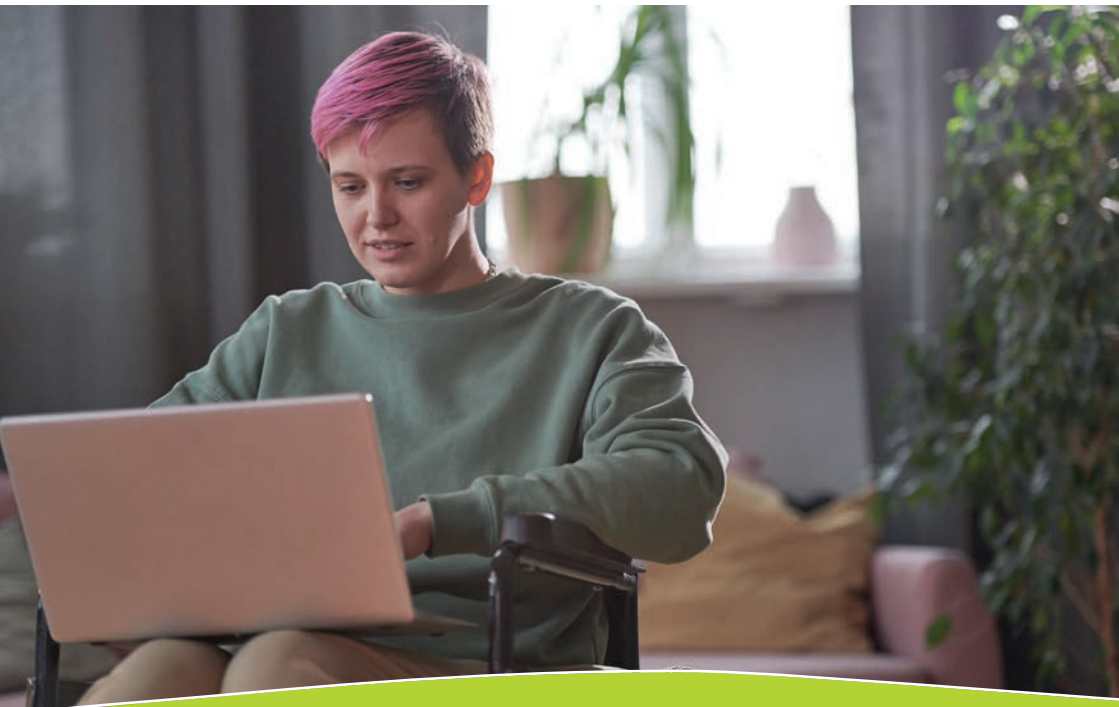
Atgyweiriadau y gellir ailgodi tâl amdanynt

Bydd rhywfaint o waith atgyweirio e.e. difrod nad yw'n cael ei ystyried yn draul deg yn cael ei ailgodi arnoch. Efallai y gofynnir i chi dalu am y gwaith hwn ymlaen llaw neu gellir codi tâl arnoch drwy is-gyfrif. Efallai na fyddwch yn gallu symud i gartref arall os oes gennych unrhyw daliadau heb eu talu ar gyfer gwaith atgyweirio yr ailgodir tâl amdano.

Gwaith cynnal a chodw/ gwaith mawr wedi'i gynllunio

Mae gwaith atgyweirio mawr yn cynnwys gwaith ar raddfa fawr fel trin lleithder, toeau newydd, ail-rendro, cegin ac ystafell ymolchi newydd. Mae'r rhain yn waith helaeth ac yn gallu cymryd sawl wythnos. Mewn rhai achosion, bydd angen i chi symud allan dros dro er mwyn gallu cynnal y gwaith.

Gall gwaith atgyweirio sy'n cael ei adrodd i gychwyn yn waith ymatebol ddod yn waith mwy helaeth. Pan fydd hyn yn digwydd, bydd y



gwaith yn cael ei drosglwyddo i'r tîm Asedau Tai i'w gynnal ar sail rhaglen. Efallai y bydd oedi cyn i'r gwaith hwn ddechrau gan fod angen ei gcontractio i gwmni allanol yn aml. Bydd ein staff yn gallu eich cynghori o'r broses a'r amserlenni pe baech chi'n cael eich hun yn y sefyllfa hon.

Arolygon o gyflwr y stoc

Mae rhaglen barhaus o arolygon yn ein helpu i gael y wybodaeth ddiweddaraf am ein heiddo ac yn llywio ein rhaglenni cynnal a chadw wedi'u cynllunio. Mae'r arolygon hyn yn cael eu cynnal o bryd i'w gilydd gan staff, a bydd angen mynediad i'ch cartref. Byddant yn ysgrifennu atoch ymlaen llaw ac yn ymweld ar amser sy'n gyfleus i bawb. Mae'n bwysig eich bod yn caniatáu i'r Swyddog gael mynediad i'ch cartref i gynnal yr arolwg hwn.

Safon Ansawdd Tai Cymru

Cyfeirir ato'n aml fel SATC, dyma'r safon ofynnol y mae'n rhaid i gartrefi'r Cyngor ei bodloni. Mae gan y Cyngor raglen fuddsoddi ar waith i sicrhau bod pob cartref yn bodloni'r safon hon a bod ceginau, ystafelloedd ymolchi, systemau gwresogi, toeau, drysau, systemau trydanol ac ati yn cael eu gwella o bryd i'w gilydd.

Mae'r gwaith yn cael ei wneud ar sail rhaglen gan ystyried canlyniadau'r arolwg o gyflwr y stoc. Mae hyn yn golygu bod holl geginau ac ystafelloedd ymolchi eich stryd yn cael eu diweddarau ar yr un pryd. Mae eithriadau wrth gwrs a gall rhai elfennau eisoes fodloni'r SATC. Ni fyddant yn cael eu disodli felly.

Os yw gwaith SATC wedi'i gynllunio yn eich stryd, byddwn yn ysgrifennu atoch ymlaen llaw a rhoi gwybod i chi pa waith sydd ei angen; mewn llawer o achosion byddwn yn penodi Swyddog pwrpasol i weithio gyda chi a chontractwyr i leihau tarfu a sicrhau bod y gwaith yn mynd rhagddo'n dda.

A wyddech chi?

Ym 1895 roedd Woodlands Road ar ymyl y Barri. Roedd y stryd nesaf a oedd wedi'i chynllunio i'r gogledd i'w galw'n Wordsworth Street, gan fynd drwy'r hyn oedd yn weddill o Goed Newlands, ond fe'i hadeiladwyd fel Gladstone Road, a dyna yw ei henw o hyd heddiw.



Addasiadau

Mae rhai eiddo'r Cyngor yn cael eu haddasu ar gyfer pobl sydd ag anabledd. Rydyn ni bob amser yn ceisio sicrhau bod addasiadau'n aros mewn eiddo fel y gellir ei ddyrannu i aelwyd arall sydd angen yr addasiadau hyn.

Os oes angen addasiadau arnoch i'ch cartref presennol, dylech gysylltu â thîm Addasiadau Tai Cyngor (CHAT) ar 01446 709894. Bydd yn gofyn i chi am fwy o fanylion am yr addasiadau y mae arnoch eu hangen ac yn cysylltu â'ch Therapydd Galwedigaethol i drafod eich gofynion.

Mae'r Cyngor yn buddsoddi swm sylweddol o arian mewn addasu eiddo presennol. Mae hyn yn cynnwys mân waith e.e. rheiliau llaw, tapiau lifer a gwaith mawr, gan gynnwys estyniadau, ystafelloedd gwlyb, lifftiau a chyfarpar codi. Mae penderfyniadau ynghylch addasiadau yn seiliedig ar argymhellion y Therapydd Galwedigaethol ac yn ystyried lleoliadau, maint a chynllun yr eiddo. Nid yw rhai addasiadau'n bosibl oherwydd lleoliad, maint neu gynllun yr eiddo. Yn yr achosion hyn, efallai y bydd yn fwy priodol trosglwyddo i eiddo mwy addas.

● Eich Contract Meddiannaeth

Mae Eich Contract Meddiannaeth yn gontract cyfreithiol rhyngoch chi a'r Cyngor. Mae'n nodi ystod o hawliau a chyfrifoldebau y mae'n rhaid cadw atynt. Gall methu â glynu wrth amodau'r Contract olygu bod eich cartref yn y fantol.

Mae dau fath gwahanol o Gontract Meddiannaeth. Rhoddir Contract rhagarweiniol i bob Deiliad Contract newydd ac fel arfer mae'n para 12 mis. Yn ystod y cyfnod hwn, bydd gennych lai o hawliau. Gellir ymestyn y cyfnod rhagarweiniol os oes pryderon ynghylch y ffordd rydych wedi cadw at eich contract.



Mae'r ffordd rydyn ni'n dod â chontract rhagarweiniol i ben yn wahanol i'r ffordd rydyn ni'n dod â chontract diogel i ben. Mae dal angen i'r Cyngor wneud cais am orchymyn llys i ddod â chontract rhagarweiniol i ben, ond rhaid i'r Llys roi meddiant i ni os ydyn ni wedi dilyn gweithdrefn a nodwyd yn y gyfraith. Mae hyn yn golygu nad oes rhaid i ni brofi eich bod wedi ymddwyn mewn ffordd benodol.

Dangosir rhai o'r gwahaniaethau allweddol eraill isod:

Hawliau Contract Meddiannaeth	Contract Meddiannaeth Rhagarweiniol	Contract Meddiannaeth Ddiogel
Cyfnewid â Deiliad Contract arall	✗	✓
Cymryd lletywr neu lojer	✗	✓
Atgyweirio	✓	✓
Gwella'r eiddo	✗	✓
Mae gan aelod o'r teulu hawliau olynu	✗	✓

Newidiadau i'ch Contract Meddiannaeth

Rydym yn deall y gallai fod newidiadau i'ch aelwyd weithiau. Dywedwch wrthym yn syth os yw hynny'n digwydd. Er enghraifft:

- **Perthynas yn chwalu**

Os ydych chi'n Ddeiliad Contract ar y cyd ac mae eich perthynas yn chwalu, bydd angen i chi siarad â'ch Rheolwr Cymdogaeth i weld



beth mae hyn yn ei olygu i chi. Efallai y bydd modd trosglwyddo'r Contract Meddiannaeth i'r person sy'n aros. Fodd bynnag, bydd y ddau Ddeiliad Contract yn parhau i fod yn atebol ar y cyd am y Contract ac unrhyw rent nes y bydd hyn wedi'i ddatrys.

- **Perthynas newydd**

Os oes gennych chi bartner newydd ac maen wedi symud i'ch cartref, bydd angen i chi ei gofrestru fel meddiannydd. Efallai y byddwch hefyd yn gallu ei ychwanegu at y Contract Meddiannaeth. Mae goblygiadau i hyn, felly bydd angen i chi siarad â'ch Rheolwr Cymdogaeth. Yn y rhan fwyaf o achosion bydd angen i'r person arall fod wedi byw yn yr eiddo am o leiaf 12 mis.

- **Plant**

Os yw'ch plant wedi symud allan neu os oes gennych blant newydd, dylech roi gwybod i ni fel bod modd diweddarau'r cofnodion.



● Olyniaeth

Efallai y bydd modd i aelod agos o'r teulu gymryd dros y Contract Meddiannaeth os byddwch yn marw. Mae amrywiaeth o feini prawf y mae'n rhaid eu bodloni. Er enghraifft, bydd angen i'r person sydd am gymryd dros y contract brofi ei fod wedi byw yn yr eiddo yn barhaus am o leiaf 12 mis. Os yw'r cartref yn rhy fawr i'r person sy'n cymryd dros y Contract Meddiannaeth neu os cafodd yr eiddo ei addasu ar gyfer anghenion y person a fu farw, efallai y byddwn yn gofyn iddo symud i eiddo mwy addas. I gael cyngor ar hyn gall gysylltu â'ch Rheolwr Cymdogaeth i wybod a yw'n gymwys ar gyfer hawliau olyniaeth.

Os bydd y deiliad contract ar y cyd yn marw mae'r Contract yn trosglwyddo i Ddeiliad y Contract sydd wedi goroesi yn awtomatig ac mae hyn yn cyfrif fel olyniaeth. Siaradwch â'ch Rheolwr Cymdogaeth a fydd yn gallu eich cyngori ar hyn ac unrhyw oblygiadau.

Ar adegau efallai y bydd mwy nag un person yn awyddus i gymryd dros y Contract Meddiannaeth. Y priod neu'r partner fydd ag unrhyw hawliau olyniaeth fel arfer; fodd bynnag, bydd eich Rheolwr Cymdogaeth yn gallu rhoi cyngor ar sail yr amgylchiadau penodol.

● Eich Cartref

Mae'n un o amodau eich Contract Meddiannaeth eich bod yn byw yn eich cartref ac yn ei ddefnyddio fel eich unig gartref neu eich prif gartref. Os ydych yn debygol o fod i ffwrdd o'r eiddo am gyfnod estynedig h.y. dros bythefnos, dylech roi gwybod i'ch Rheolwr Cymdogaeth. Yn ogystal dylech gyngori'r adran Budd-dal Tai neu'r Adran Gwaith a Phensiynau os ydych yn derbyn cymorth tuag at eich costau tai.

A wyddech chi?

Yn wreiddiol, cafodd Coronation Street yn y Barri ei henwi'n Sydenham Street ar ôl Mr S W Richards, yr adeiladwr a adeiladodd y tai. Collwyd ei enw anarferol pan enillodd y trigolion y wobwr am y stryd addurnedig orau yn ystod dathliadau Coroni 1953 a gofyn am ei newid.



Yswiriant

Mae'r Cyngor yn cymryd Yswiriant Adeiladau i ddiogelu rhag unrhyw ddfrod i strwythur a thu allan yr adeilad. Nid ydym yn yswirio colledion na difrod i'ch eiddo personol ac yn eich cynghori'n gryf i drefnu eich yswiriant cynnwys y cartref eich hun. Gall hyn olygu na fyddwch allan o boced os bydd llifogydd, tân, byrgleriaeth ac ati.

Addurno

Mae Deiliad Contract yn gyfrifol am addurno eu cartrefi. Darperir talebau ar gyfer paent pan fyddwch yn symud i mewn am y tro cyntaf, fodd bynnag mae gwaith addurno parhaus yn gyfrifoldeb Deiliad y Contract.

Gwelliannau neu addasiadau

Dylid gofyn am ganiatâd cyn gwneud unrhyw newidiadau neu addasiadau i'ch cartref. Mae hyn yn cynnwys gosod dysgl lloeren, estyniadau, gosod cysgodfeydd ceir, newid ceginau / ystafelloedd ymolchi ac ati. Bydd angen caniatâd arnoch yn ysgrifenedig cyn dechrau unrhyw waith, fel arall efallai y bydd angen i chi ddychwelyd yr eiddo i'w gyflwr gwreiddiol.

Ni fydd caniatâd yn cael ei wrthod yn afresymol. Fodd bynnag, bydd angen i staff weld copïau o gynlluniau, caniatadau a manylion rheoliadau adeiladu perthnasol neu sut y bydd y gwaith yn cael ei wneud i sicrhau ei fod yn ddiogel ac nad yw'n cael effaith niweidiol ar yr eiddo.

A wyddech chi?

I lawr ger hen bentref y Barri, ar ôl adeiladu'r dociau, prynwyd Fferm Heath gan Mr Walker a adeiladodd High Street, Queen Street, Princes Street a gwesty'r Barry ar y tir. Roedd aneddiadau cynyddol y Barri a Doc y Barri ymhell i ffwrdd o'i gilydd bryd hynny.



Problemau gyda chymdogion

Mae'n un o amodau eich Contract Meddiannaeth nad ydych yn achosi niwsans sy'n effeithio ar hawl eich cymdogion i fwynhau eu cartref mewn heddwch.

Fel arfer, gall hyn gynnwys cerddoriaeth uchel, cyfarth cŵn, ymddygiad bygythiol/ brawychus, gadael sbwriel, partion, cymryd cyffuriau, parcio anystyriol, gadael cerbydau, fandaliaeth ac ati. Mae'r Cyngor yn mabwysiadu dull cadarn o fynd i'r afael ag ymddygiad niwsans ac yn gweithredu ar adroddiadau sy'n dod i law. Rydyn ni hefyd yn gweithio gydag asiantaethau partner gan gynnwys yr Heddlu. Pan fo'r ymddygiad niwsans yn ddifrifol neu os nad yw'n gwella, rydyn ni'n gallu ystyried ystod o gamau cyfreithiol a gallech golli eich cartref.

Mae rhai problemau ymhlith cymdogion yn ymwneud â ffyrdd o fyw sy'n gwrthdaro a byddem yn eich annog i drafod eich pryderon gyda'ch cymydog yn y lle cyntaf. Mae hyn yn gallu golygu nad yw problemau'n gwaethygu.



Sbwriel y cartref

Rhaid i Ddeiliaid Contract waredu sbwriel y cartref mewn modd cyfrifol a chydymffurfio â chanllawiau casglu sbwriel y Cyngor e.e. ailgylchu, rhoi gwastraff ar ymyl y ffordd ar y diwrnod priodol i'w gasglu. Cymerwch olwg ar wefan y Cyngor am fwy o fanylion penodol, gan gynnwys dyddiadau casglu yn eich ardaloedd.

Ni ddylid gadael sbwriel ac eitemau i gasglu mewn gerddi neu ardaloedd cymunedol fflatiau. Gall hyn fod yn berygl a denu fermin.

Sbwriel gerddi

Deiliaid Contract sy'n gyfrifol am gadw eu gardd mewn cyflwr rhesymol. Mae hyn yn cynnwys torri glaswellt a gwrychoedd a chadw gerddi yn glir o sbwriel ac eitemau.

Anifeiliaid anwes

Mae canllawiau ar wahân ar gael ynglŷn â chadw anifeiliaid anwes yn llety'r Cyngor. Fel arfer, os ydych chi'n byw mewn tŷ caniateir i chi gadw



nifer fach o gŵn, cathod neu anifeiliaid cartref llai ar yr amod nad ydynt yn achosi niwsans nac aflonyddwch i gymdogion. Os ydych chi'n byw mewn fflatiau gyda mynedfeydd cymunedol nid ydych yn cael cadw anifeiliaid anwes. Bydd y rheolau ynglŷn ag anifeiliaid anwes wedi cael eu hesbonio i chi pan gawsoch gynnig eich cartref ac efallai eich bod wedi arwyddo ymwadiad i ddweud na fydddech yn cadw anifeiliaid anwes.

Parcio

Mae gan rai eiddo leoedd parcio o fewn cwrtill eu cartrefi; mae'r rhain at eu defnydd eu hunain ond ni ddylid eu defnyddio ar gyfer cadw cerbydau nad oes hawl ganddynt fod ar y ffordd. Yn y rhan fwyaf o achosion bydd parcio ar gael ar y briffordd gyhoeddus neu mewn ardaloedd parcio sy'n eiddo i'r Cyngor. Nid yw manau wedi'u neilltuo ar gyfer eiddo penodol ac maent ar gael i'r holl breswylwyr a'u hymwelwyr ar sail y cyntaf i'r felin. Gofynnir i ddeiliaid contract barcio'n gyfrifol ac i beidio â rhwystro mynediad i bobl eraill.

Gallai perchnogion bathodynau glas ofyn am neilltuo lle parcio presennol mewn ardal gymunedol at ddefnydd pobl anabl. Mae proses i'w dilyn ac os cytunir, bydd y lle'n parhau ar gael i unrhyw ddeiliad bathodyn glas, nid y person y gofynnodd amdano yn unig. Siaradwch â'ch Rheolwr Cymdogaeth i gael cyngor ar hyn.

Mae'r Cyngor yn berchen ar nifer o garejys, ac mae'r rhain ar gael i Ddeiliaid Contract er mwyn storio cerbydau modur. Mae Deiliaid Contract Cartrefi'r Fro yn cael blaenoriaeth o ran defnydd o'r garejys, a chodir tâl arnynt yn wythnosol ar ben y rhent. Os oes gennych ddi-ddordeb mewn rhentu garej mae proses ymgeisio i'w dilyn a dylech siarad â'ch Rheolwr Cymdogaeth yn y lle cyntaf.

A wyddech chi?

Mae llawer o bobl yn meddwl bod yr enw Port Road yn cyfeirio at y doc yn y Barri ond pe baech chi'n dilyn y ffordd honno o'i dechrau yng Nghroes Cwrlwys (Old Port Road, Gwenfō erbyn hyn) byddech yn dod i ben yn Aberddawan, sef harbwr pwysicaf y Fro flynyddoedd maith yn ôl.



Carafanau - ddim yn cael parcio mewn lleoedd parcio sy'n eiddo i'r Cyngor.

Rhedeg busnes

Os ydych chi'n ystyried rhedeg busnes o'ch cartref, cysylltwch â'ch Rheolwr Cymdogaeth i drafod hyn gan fod angen caniatâd i wneud hynny. Ni roddir caniatâd yn awtomatig, er enghraifft ni fyddai unrhyw fusnes a fyddai'n effeithio'n negyddol ar eich cymdogion neu'ch cymuned yn cael ei ganiatáu. Enghraifft o'r hyn na fyddai'n cael ei ganiatáu yw pe baech chi am sefydlu busnes mecanig ceir oddi ar eich dreif.

Lletywr ac is-osod

Mae lletywr yn cael ei ddiffinio fel rhentu ystafell wedi'i dodrefnu yn eich cartref - ystafell wely fel arfer a bydd ganddo ddefnydd o ystafelloedd eraill fel yr ystafell ymolchi a'r gegin. Efallai y byddai'n derbyn rhai gwasanaethau gennych fel prydau bwyd, golchi dillad a glanhau, ond ni fydd ganddo'r hawl i'ch atal rhag mynd i mewn i'r ystafell yr ydych wedi'i rhentu.

Mae gan Ddeiliad Is-gontract ddefnydd unigryw o o leiaf un ystafell wely fel arfer a gall rannu'r defnydd o'r ystafell ymolchi a'r gegin. Mae ganddo'r hawl i'ch atal rhag mynd i mewn i'r ystafell y mae ganddo hawliau unigryw iddi.

Rhaid i chi gael caniatâd i gymryd lletywr neu is-osod ystafell a gallai gael ei wrthod os yw'n arwain at orlenwi'r eiddo. Os ydych chi wedi is-osod neu os oes gennych letywr, rhaid i chi barhau i fyw yn yr eiddo a'i ddefnyddio fel eich prif gartref.

A wyddech chi?

Roedd Castell Trebefered yn gartref i Hadwisa, gwraig ysgaredig y Brenin John. Cuddiodd y Brenin yma am chwe mis pan oedd y barwniaid yn chwilio amdano i'w orfodi i arwyddo'r Magna Carta. Cyfarfu â nhw yn y pen draw ac arwyddodd y Magna Carta yn Runneymede ym 1215.



Mae'n drosedd i is-osod eich cartref cyfan yn anghyfreithlon ac os cewch chi'n euog fe allech chi gael eich carcharu am hyd at ddwy flynedd, cael dirwy o hyd at £50,000 neu orchymyn gan y Llys i roi unrhyw elw a wnaed i'r Cyngor.

Deiliad y Contract sy'n gyfrifol am ymddygiad Deiliaid Is-gontract a lletywyr ac os ydynt yn achosi niwsans, byddwch yn torri telerau eich Contract Meddiannaeth. Os byddwch yn gwneud cais am symud, ni fydd eich Deiliad Is-gontract neu'ch lletywr yn cael ei ystyried yn rhan o'ch cartref ac os byddwch yn symud allan, bydd angen iddo symud allan ar yr un pryd. Eich cyfrifoldeb chi hefyd yw datgan unrhyw incwm y byddwch yn ei dderbyn gan Ddeiliaid Is-gontract neu letywyr at ddibenion treth a budd-daliadau.

Rheoli plâu

Gall deiliaid contract ofyn am drin plâu statudol yn rhad ac am ddim yn eu cartref. Gellir rhoi gwybod am broblemau trwy'r Ganolfan Gyswllt Cyswllt Un Fro ar 01446 700111. Mae'r tîm Rheoli Plâu hefyd yn trin plâu nad ydynt yn statudol ond codir tâl am y gwasanaeth hwn. Gweler y wefan am fwy o wybodaeth ynglŷn â'r gwasanaeth hwn a'r taliadau.



● Symud cartref

I gartref arall ar rent cymdeithasol ym Mro Morgannwg

- Gall Deiliaid Contract Diogel wneud cais am drosglwyddiad i gartref Cyngor arall yn y Fro neu bartner Landlord Cymdeithasol Cofrestredig (LCC) yn y Fro. Mae'r cynllun Homes4U yn delio â hyn. Gellir gwneud ceisiadau ar-lein trwy wefan y Cyngor, ond disgwylir y bydd gan Ddeiliaid Contract gyfrifon rhent clir a dim un tor contract heb ei ddatrys.
- Asesir pob cais yn unol â meini prawf Homes4U a derbynnir band i adlewyrchu lefel yr angen. Gallwch chi wedyn 'wneud cais' am y cartrefi sydd ar gael sy'n cael eu hysbysebu gan y Cyngor yn wythnosol. Gellir cyflwyno ceisiadau dros y ffôn neu ar-lein.
- Dyrannir cartrefi yn unol â Pholisi Homes4U i'r cartref â'r band uchaf a'r dyddiad cofrestru cynharaf o fewn y band hwnnw.



- Cyn symud allan bydd gwiriad cyn terfynu yn cael ei gynnal o'ch eiddo presennol i sicrhau ei fod mewn cyflwr da a does dim difrod. Bydd angen datrys unrhyw broblemau cyn symud a gellir tynnu cynnig yn ôl.

Symud allan o Fro Morgannwg

- Os ydych chi am symud allan o Fro Morgannwg bydd angen i chi gysylltu â landlordiaid cymdeithasol sy'n gweithredu yn yr ardal yr hoffech symud iddi. Efallai y byddai'n bosibl gwneud cais uniongyrchol cyn belled â bod modd i chi ddangos cysylltiad lleol â'r ardal honno. Bydd eich Rheolwr Cymdogaeth yn gallu rhoi gwybod i chi am wahanol landlordiaid cymdeithasol sy'n gweithredu mewn ardaloedd eraill.
- Mae landlordiaid eraill yn debygol o ofyn am eirida gan Fro Morgannwg cyn cynnig llety. Os oes unrhyw dor contract heb ei ddatrys, mae'n bosib y bydd cynnig o lety yn cael ei dynnu'n ôl.

Cyfnewid cartrefi

- Mae Deiliaid Contract Diogel yn gymwys i wneud cais am gyfnewid cartrefi gyda Deiliaid Contract eraill. Cyfeirir at hyn yn aml fel cydgyfnewid. Mae angen caniatâd cyn y gellir cyfnewid tŷ ac mae amgylchiadau pan nad oes modd caniatáu hynny.
- Os oes gennych ddi-ddordeb mewn cyfnewid cartref, bydd angen i chi gofrestru ar gyfer cynllun Homeswapper www.homeswapper.co.uk lle cewch chwilio am gartrefi Deiliaid Contract eraill sy'n gobeithio cyfnewid. Os dewch o hyd i eiddo arall, bydd angen i chi gysylltu â ni i gytuno ar hyn ac i lofnodi'r gwaith papur priodol. Ni ddylai unrhyw un symud cartrefi nes bod caniatâd wedi'i roi a bod y gwaith papur wedi ei gwblhau.

A wyddech chi?

Ym 1860, cyn Dociau'r Barri, roedd taith gerdded ar hyd llwybr tawel a oedd yn ddiweddarach yn Vere Street yn arwain at draeth tywodlyd. Oddi yno gallech fynd am dro tua'r gorllewin o dan y clogwyni i'r Barri neu ar draws yr argae môr i'r Bendricks, gan ymweld ag Ynys y Barri dros gerrig camu ar lanw isel neu barhau tan i chi gyrraedd Sili.



Rhentu'n breifat

- Mae llety rhent preifat yn opsiwn tai priodol i lawer o aelwydydd. Mae angen cyflwyno ceisiadau i'r landlord yn uniongyrchol neu drwy asiant gosod. Mae sawl asiant gosod cymeradwy yn gweithredu ym Mro Morgannwg a gellir darparu rhagor o fanylion ar gais drwy siarad â'ch Rheolwr Cymdogaeth neu gysylltu â Homes4U.
- Cofiwch y bydd y rhan fwyaf o landlordiaid preifat yn gofyn am rent o flaen llaw a bond cyn caniatáu ichi symud i mewn. Mae cynllun Rhentu Doeth yn gweithredu yng Nghymru ac yn ceisio rheoleiddio'r llety rhent preifat sydd ar gael. Byddai'n syniad da gwirio gwefan Rhentu Doeth Cymru i sicrhau bod y landlord wedi'i reoleiddio a bod yr eiddo'n cyrraedd safonau diogelwch gofynnol.

Perchentyaeth â chymorth (Aspire2Own)

- Aspire2Own yw'r enw a roddir ar y cynllun perchentyaeth â chymorth sy'n gweithredu yn y Fro. Gall aelwydydd sydd â chysylltiad lleol â'r Fro ac sy'n methu â fforddio prynu eu cartref eu hunain yn annibynnol gofrestru eu diddordeb mewn sawl ateb tai â chymhorthdal gan gynnwys Cymorth Prynu, Rhanberchnogaeth a rhentu canolraddol. Am ragor o fanylion ynglŷn â'r cynhyrchion a chymhwysedd, ewch i wefan y Cyngor a chwiliwch am Aspire2Own.

Hawl i Brynu

- Mae'r cynllun Hawl i Brynu statudol wedi cael ei ddi-ddymu yng Nghymru felly ni allwch wneud cais am brynu eich cartref Cyngor mwyach.

A wyddech chi?

Roedd ysbyty'r Barri yn un o'r tri cyntaf yn y wlad ac roeddynt yn eiddo i'r Cyngor ymhell cyn y GIG. Roedd gweithwyr yn talu dwy geiniog yr wythnos o'u cyflogau tuag ato. Roedd tocyn gan bob un oedd yn caniatáu triniaeth yn unol â'u taliadau. Roedd achosion brys yn cael eu derbyn heb docyn.



● Symud allan

Mae angen rhoi 4 wythnos o rybudd ysgrifenedig cyn symud allan o'ch cartref Cyngor. Mae hefyd angen tynnu'r holl eitemau a dychwelyd yr allweddi. Gall methu â rhoi hysbysiad neu dychwelyd allweddi olygu eich bod yn parhau i fod yn atebol am y rhent.

Mae disgwyl i gartrefi Cyngor gael eu clirio a'u glanhau a'u bod yn cael eu dychwelyd mewn cyflwr rhesymol. Bydd y Deiliad Contract sy'n gadael yn gorfod talu am unrhyw ddifrod neu waith atgyweirio sydd ei angen.

Bydd yr eiddo'n cael ei wirio cyn i chi symud allan. Byddwch yn cael eich cynghori o unrhyw waith atgyweirio sydd ei angen a'ch atgoffa o'r hyn sydd angen i chi ei wneud i ddod â'r Contract i ben yn gywir.

Dylid dychwelyd allweddi cyn 12pm ar ddydd Llun er mwyn osgoi gorfod talu am rent yr wythnos nesaf. Dylid dychwelyd yr allweddi i'r Dderbynfa Tai yn y Swyddfeydd Dinesig yn y Barri. Rhoddir derbynebaw.



● Cymryd rhan

Rydym wedi ymrwymo i ddarparu cyfleoedd i chi gymryd rhan yn ein gwaith. Gall eich cyfraniad ein helpu i wella ein gwasanaethau a chael effaith gadarnhaol ar eich cymdogaeth.

Mae sawl ffordd y gallwch ddewis cymryd rhan gan gynnwys:

Byrddau/Grwpiau Trigolion

- Mae'r rhain yn drigolion o ardal benodol sy'n dod at ei gilydd i drafod materion lleol neu'r hyn sy'n bwysig yn eu hardal. Fel arfer, bydd gan y grwpiau hyn gyfansoddiad a phwyllgor ac yn cyfarfod yn fisol neu bob deufis. Bydd staff y Cyngor yn mynychu cyfarfodydd i roi diweddariadau, gwranddo ar bryderon neu ateb cwestiynau. Mae Byrddau Trigolion yn derbyn arian gan y Cyngor i dalu costau rhedeg e.e. taliadau llogi ystafelloedd, deunydd ysgrifennu ac ati.

Mae amrywiaeth o Fyrddau Trigolion yn bodoli ac rydym yn croesawu diddordeb gan unrhyw un sy'n awyddus i sefydlu grwpiau newydd mewn ardaloedd nad ydynt yn dod o dan Fwrdd Trigolion presennol.



Gweithgor/Fforwm Dylunio Ansawdd

- Mae'r rhain yn grwpiau cyffredinol sy'n cynnwys cynrychiolwyr o wahanol Fyrddau Trigolion. Mae'r grwpiau'n cyfarfod o bryd i'w gilydd i edrych ar faterion ehangach a derbyn diweddariadau gan Uwch Swyddogion. Mae'r Gweithgor yn canolbwyntio ar faterion Rheoli Tai fel ymddygiad gwrthgymdeithasol, cynhwysiant digidol a rheoli incwm tra bod y Fforwm Dylunio Ansawdd yn ymdrin â materion cynnal a chadw megis dewis cegin ac ystafelloedd ymolchi, penodi contractwyr atgyweirio neu gymryd golwg ar gynnydd y rhaglen Gwaith Mawr.

Cyrchwyr Ansawdd Gwasanaeth

- Dyma grŵp newydd sy'n cynnal adolygiadau a phroffion gwasanaethau allweddol y Cyngor. Mae hyn yn cynnwys siopa dirgel, adolygu data perfformiad, siarad â Deiliaid Contract eraill am eu profiadau a rhoi adborth i staff am yr hyn sy'n gweithio'n dda a ddim cystal. Mae'r adborth hwn yn ein helpu i wella'r hyn rydyn ni'n ei wneud. Darperir hyfforddiant llawn, ac mae'r Grŵp yn cael ei gefnogi gan aelod o staff. Gweler Tudalennau Cartrefi'r Fro ar wefan Bro Morgannwg.

Pencampwyr bloc, Arolygiadau Ystadau

- Mae'n well gan rai pobl weithredu fel pencampwyr lleol, gan gadw llygad ar safonau yn yr ardaloedd lle maen nhw'n byw. Gall hyn gynnwys hysbysu staff am sbwriel, problemau parcio neu os nad yw'r glaswellt wedi ei dorri. Gall deiliaid contract wneud hyn pan fyddant eisiau, ac mae eu hadborth yn bwysig i sicrhau bod cymdogaethau'n cael eu cadw mewn cyflwr da.

Cyfeillion Digidol

- Ydych chi'n ymddiddori yn y byd digidol? Ydych chi'n mwynhau trosglwyddo'r wybodaeth honno? Os felly, beth am ddod yn Gyfaill Digidol a'n helpu i gael preswylwyr eraill ar-lein. Am ragor o wybodaeth ewch i dudalennau Cartrefi'r Fro ar wefan Bro Morgannwg.



Craffu (Tai a Chymunedau Diogel)

- Mae Deiliaid Contract, sy'n aelodau o'r Gweithgor ac sydd wedi'u hethol i'r Pwyllgor hwn, yn mynychu'r cyfarfodydd misol gyda Chynghorwyr a Staff Uwch. Maen nhw'n craffu ar faterion penodol sy'n ymwneud ag unrhyw adrannau o Gyngor Bro Morgannwg ac yn adrodd amdanynt.

Rydyn ni ar hyn o bryd yn edrych ar ffyrdd newydd a chreadigol i chi gymryd rhan. Cymerwch olwg ar ein gwefan i gael rhagor o fanylion am hyn neu siaradwch ag aelod o staff.

Gobeithiwn fod y llawlyfr hwn wedi bod o ddefnydd i chi, ond efallai y bydd gennych gwestiynau nad ydynt wedi eu hateb yn y llawlyfr. Os yw hynny'n wir yna cysylltwch â Thîm Cartrefi'r Fro am ragor o wybodaeth a...

...chroeso i Gymuned Cartrefi'r Fro!



www.bromorgannwg.gov.uk



Symud i'ch cartref newydd



Ticiwch ar
ôl cwblhau

Y diwrnod y byddwch yn arwyddo eich Contract Meddiannaeth, trefnwch dynnu cap y nwy a bod ei ddiogelwch yn cael ei wirio.

Dyddiad	<input type="text"/>	<input type="radio"/>
Amser	<input type="text"/>	

I gael gwybod pwy yw'r cyflenwr nwy a thrydan presennol gallwch gysylltu â:
Y Grid Cenedlaethol 0800 096 3080

<https://www.simplyswitch.com/energy/guides/who-is-my-supplier/>

Darlleniad y Mesurydd
Nwy

Hen Eiddo	<input type="text"/>	<input type="radio"/>
Cartref Newydd	<input type="text"/>	

Darlleniad y Mesurydd
Trydan

Hen Eiddo	<input type="text"/>	<input type="radio"/>
Cartref Newydd	<input type="text"/>	

Treth Gyngor
Gellir cwblhau hyn ar-lein ar
www.bromorgannwg.gov.uk
Neu dros y ffôn 01446 709564

Dyddiad	<input type="text"/>	<input type="radio"/>
Amser	<input type="text"/>	

Trwydded Deledu
Gellir cwblhau hyn ar-lein
<https://www.tvlicensing.co.uk>
Neu dros y ffôn 0300 555 0286

Dyddiad	<input type="text"/>	<input type="radio"/>
Amser	<input type="text"/>	

Tanysgrifiad teledu

Dyddiad	<input type="text"/>	<input type="radio"/>
Amser	<input type="text"/>	

Rhif Ffôn

Dyddiad	<input type="text"/>	<input type="radio"/>
Amser	<input type="text"/>	

Ffôn Symudol	Dyddiad	<input type="text"/>	<input type="checkbox"/>
	Amser	<input type="text"/>	
Darparwr Rhyngrwyd	Dyddiad	<input type="text"/>	<input type="checkbox"/>
	Amser	<input type="text"/>	
Nwy	Dyddiad	<input type="text"/>	<input type="checkbox"/>
	Amser	<input type="text"/>	
Trydan	Dyddiad	<input type="text"/>	<input type="checkbox"/>
	Amser	<input type="text"/>	
Dŵr	Dyddiad	<input type="text"/>	<input type="checkbox"/>
	Amser	<input type="text"/>	

Golwg gyflym

CYSYLLTIADAU DEFNYDDIOL



Ffôn

E-bost

Rheolwr Cymdogaethau

01446

@valeofglamorgan.gov.uk

Cynorthwy-ydd Cymdogaethau

01446

@valeofglamorgan.gov.uk

Canolfan Gwasanaethau Cwsmeriaid

01446 700111 CIV@valeofglamorgan.gov.uk

Gwaith atgyweirio (gan gynnwys y tu allan i oriau)

01446 700111

Rhent/Incwm

01446 709511 Incomeassistantsinhousing@valeofglamorgan.gov.uk

01446 709512

01446 709513

01446 709514

Tîm Cyngor Ariannol

01446 709146 moneyadvice@valeofglamorgan.gov.uk

Cyflogaeth a Hyfforddiant

02920 673215

Gwirfoddoli

hello@valueinthevale.com

Grwpiau Trigolion Lleol (os yn berthnasol)

Addasiadau Tai Cyngor

01446 709894

Llinell Gymorth Credyd Cynhwysol

0800 328 5644

Canolfan Cyngor ar Bopeth

03444 77 20 20

Tîm Cefnogi Pobl

01446 709793 supportingpeople@valeofglamorgan.gov.uk

Gwasanaethau Larwm Teleofal

01446 700111 telecare@valeofglamorgan.gov.uk

Eich Llawlyfr Contract Meddiannaeth

Cyngor Bro Morgannwg
Swyddfeydd Dinesig
Heol Holtwn
Y Barri
CF63 4RU



Vale Homes
Sale in our hands



VALE of GLAMORGAN



 Cartrefi'r Fro  @ValeHomes

www.bromorgannwg.gov.uk