

Cynllun Datblygu Lleol Bro Morgannwg 2011-2026

# Bioamrywiaeth a Datblygu



Canllawiau  
Cynllunio Atodol

Ebrill 2018





## Cynnwys

1.	Cyflwyniad.....	1
2.	Statws y canllaw.....	4
3.	Deddfwriaeth a Chyd-destun Polisi .....	5
3.2.	Deddfwriaeth.....	5
3.3.	Polisi a Chanllawiau Cynllunio Cenedlaethol .....	10
3.4.	Polisi Cynllunio Lleol .....	11
3.5.	Canllaw Cynllunio Atodol .....	15
4.	Cyfoeth Naturiol Cymru.....	16
5.	Adeiladu Natur I Mewn I Ddatblygiad.....	17
5.1.	Cyflwyniad.....	17
5.2.	Trafodaethau Cyn Gwneud Cais .....	17
5.3.	Cais Cynllunio .....	18
5.4.	Dilysu .....	18
5.5.	Y Broses Benderfynu .....	19
5.6.	Dymchwel.....	20
6.	Arolygon Ecolegol a Gwybodaeth Ategol .....	22
7.	Paratoi Adroddiad Ecolegol ar gyfer Cais Cynllunio.....	24
8.	Asesu effaith datblygiad .....	26
9.	Ceisiadau Deiliaid Tai .....	28
9.2.	Ystlumod .....	29
9.3.	Adar sy'n Nythu.....	29
9.4.	Madfallod Dŵr Cribog.....	29
9.5.	Datblygiad a ganiateir .....	30
10.	Lleihau Effaith Datblygiad.....	31
11.	Rhywogaethau a Warchodir gan Ewrop (Trwyddedu) .....	39
12.	Cysylltiadau Defnyddiol .....	41
13.	Cyhoeddiadau Defnyddiol a Gwybodaeth Ychwanegol.....	42
14.	Talfyriadau.....	43
15.	Geirfa.....	44
16.	Atodiadau .....	48
16.1.	Atodiad 1: Deddfwriaeth a Chyd-Destun Polisi .....	48

16.2.	Atodiad 2: Diweddariad ar yr Aseiad o'r Effaith Amgylcheddol a'r Aseiad Rheoliadau Cynefinoedd gyda fersiwn ddiwygiedig o'r ffeil ar ôl gwirio gyda ED .	53
16.3.	Atodiad 3: Rhestr Wirio Dilysu Cynllunio.....	56
16.4.	Atodiad 4: Amserlen Arolygu – Pryd y dylid cynnal arolwg? .....	62
16.5.	Atodiad 5: Mesurau Cadwraeth a Gwella.....	63
16.6.	Atodiad 6: Ymrwymiad cynllunio .....	73
16.7.	Atodiad 7: Safleoedd Cadwraeth Natur Dynodedig a Diffiniedig ym Mro Morgannwg.....	75
16.8.	Atodiad 8: Safleoedd o Bwysigrwydd Cadwraeth Natur (SoBCN) .....	76
16.9.	Atodiad 9: Astudiaethau Achos Ffug o Effeithiau Datblygu.....	80

## Tabl

Tabl 1: Diogelu Safleoedd.....	7
Tabl 2: Diogelu Cynefinoedd .....	8
Tabl 3: Diogelu Rhywogaethau .....	9
Tabl 4: Gofynion Arolwg Ceisiadau Deiliaid Tai .....	28

## Ffigwr

Ffigwr 1: Canllaw Arfer Da .....	21
Ffigwr 2: Cyn ac ar ôl datblygiad: sut y gall nodweddion bywyd gwyllt gael eu hosgoi, a dulliau lliniaru, gwneud iawn, gwella a rheoli.....	38

## 1. Cyflwyniad

1.1. Mae'r Canllaw Cynllunio Atodol (CCA) wedi'i baratoi i roi cyngor ar sut y caiff bioamrywiaeth ym Mro Morgannwg ei chadw a'i gwella drwy'r broses cynllunio a datblygu. Bydd y canllaw'n helpu datblygwyr i weithio'n unol â dull gweithredu rhagweithiol y Cyngor o gyflawni amgylchedd naturiol o safon uchel a chyflawni dyletswyddau statudol a chyfrifoldebau cymdeithasol yn ôl gofynion deddfwriaeth statudol a pholisi cenedlaethol.

1.2. Mae'r CCA yn dwyn ar bolisi cynllunio cenedlaethol ym Mholisi Cynllunio Cymru (PCC) a dogfennau polisi eraill a'r polisïau yng Nghynllun Datblygu Lleol (CDLI) Mabwysiedig 2011 – 2026 Bro Morgannwg a fabwysiadwyd gan y Cyngor ar 28 Mehefin 2017. Mae'r CCA yn cefnogi polisïau MG19, MG20, MG21 a MD9 o'r CDLI ac yn disodli CCA Bioamrywiaeth a Datblygu blaenorol y Cyngor (2010).



1.3. Yn benodol, nod y CCA yw:

- Sicrhau bod egwyddorion allweddol canllawiau cynllunio cenedlaethol ar fioamrywiaeth a chadwraeth natur yn cael eu bodloni'n llawn ar lefel lleol ac yn benodol fod penderfyniadau cynllunio lleol yn sicrhau bod datblygiadau newydd yn cynnal, gwella, adfer neu gynyddu bioamrywiaeth ym Mro Morgannwg;
- Sicrhau bod arfer gorau'n cael ei ddilyn mewn modd cyson ac agored;
- Rhoi eglurder i ddatblygwyr, ymgynghoreion statudol, preswylwyr lleol a rhanddeiliaid eraill a phartïon eraill â diddordeb sy'n ymwneud ag ecoleg / bioamrywiaeth a'r broses cynllunio a datblygu;
- Lleihau oedi a chostau i ddatblygwyr drwy sicrhau bod cadwraeth natur yn cael ei hymgorffori yn y broses gynllunio ar y camau cynharaf er mwyn gallu rhagweld effeithiau ac fel mai dim ond cynigion datblygu perthnasol yr effeithir arnynt; a

- Sicrhau bod unrhyw ddatblygiadau a gyflawnir heddiw yn diogelu bioamrywiaeth ar y pryd ond hefyd yn cyflawni manteision amgylcheddol yn y dyfodol. Bydd camau lliniaru'n sicrhau bod y datblygiadau'n addas ar gyfer dyfodol.
- 1.4. "Bioamrywiaeth" yw'r term a ddefnyddir i ddisgrifio bywyd ar y Ddaear, ac mae'n fyr am amrywiaeth fiolegol. Mae'n disgrifio cyfoeth ac amrywiaeth pob peth byw, o'r organeb ficrosgopig leiaf i'r goeden fwyaf (Nodyn Cyngor Technegol 5: Cadwraeth Natur a Chynllunio (Medi 2009), Para. 1.4.2). Mae'r CCA hwn yn defnyddio'r term nodweddion bywyd gwyllt, sy'n cynnwys:
- Safleoedd a ddynodwyd am eu diddordeb cadwraeth natur;
  - Cynefinoedd a rhywogaethau â blaenoriaeth (Deddf yr Amgylchedd (Cymru) 2016 (DAC) – Adran 6);
  - Safleoedd y nodwyd eu bod yn bwysig i fywyd gwyllt (Safleoedd o Bwysigrwydd Cadwraeth Natur (SoBCN), Gwarchodfeydd Natur Lleol (GNLLau)
  - Cynefinoedd sy'n cynnig coridorau neu gerrig camu ar draws y dirwedd, megis perthi neu rwydweithiau o byllau dŵr. Mae cysylltedd ecolegol yn galluogi rhywogaethau i fwydo, mudo, cytrefu ardaloedd newydd ac ymateb i newid mewn cynefinoedd a newid yn yr hinsawdd.
- 1.5. Bydd y CCA yn ystyriaeth berthnasol wrth benderfynu ar geisiadau cynllunio ac apeliadau yn y dyfodol ym Mro Morgannwg.
- 1.6. Mae cadw a gwella bioamrywiaeth yn elfennau allweddol o ddatblygu cynaliadwy. Mae planhigion ac anifeiliaid a'r llefydd maent yn byw ynddynt yn dod â manteision economaidd, cymdeithasol, esthetig, diwylliannol ac ysbrydol uniongyrchol ac anuniongyrchol i bawb. Gall y system gynllunio chwarae rôl bwysig o ran cadwraeth natur a gall defnydd a datblygiad tir fygwth yr amgylchedd naturiol gan gyfrannu at golli cyfanrwydd rhwydweithiau cynefin drwy gymryd tir, rhannu, gwahanu, tarfu neu effeithiau negyddol eraill. Fodd bynnag, gall datblygu hefyd greu cyfleoedd sylweddol i wella cynefinoedd a nodweddion bywyd gwyllt a hwyluso mwynhad a dealltwriaeth o'r dreftadaeth naturiol.
- 1.7. Mae cadw ac adfer natur yng Nghymru yn fuddsoddiad hanfodol sy'n gwella ansawdd bywyd pawb yn y wlad. Drwy weithredu nawr a gweithio mewn partneriaeth, gallwn gyflawni manteision parhaol i'r genhedlaeth hon a chenedlaethau'r dyfodol. Bydd datblygiadau'r dyfodol ym Mro

Morgannwg yn chwarae rôl allweddol yn sicrhau bod cyflwr a chrynodeadau o gynefinoedd a rhywogaethau yn gwella.

- 1.8. Yng Nghymru, mae Llywodraeth Cymru yn cydnabod bod ein lles a lles cenedlaethau'r dyfodol yn dibynnu ar iechyd ein hamgylchedd a bod cyflwr ein hamgylchedd naturiol a'r natur y mae'n ei chefnogi yn brawf allweddol o b'un ai a ydym yn dysgu i fyw'n gynaliadwy. Drwy'r polisiâu yn y CDLI a'r canllawiau yn y ddogfen hon sy'n chefnogi'r polisiâu hyn, bydd y Cyngor yn ceisio diogelu bioamrywiaeth Bro Morgannwg yn erbyn datblygiadau amhriodol. Mae Llywodraeth Cymru wedi llunio dogfennau polisi a deddfwriaeth sy'n nodi ei hymrwymiad i'r amgylchedd naturiol.
- 1.9. Mae nodweddion bywyd gwyllt yng Nghymru wedi'u diogelu gan amrywiaeth eang o ddeddfau, deddfwriaeth a pholisi fel y nodir yn Nhablau 1, 2 a 3 ac Atodiad 1. Gall methu â chydymffurfio ag unrhyw rai o'r gofynion hyn a chadw a, lle y bo'n briodol, wella bioamrywiaeth yn ystod datblygiad fod yn drosedd ac yn ddarostyngedig i amrywiaeth o gosbau yn dibynnu ar ddifrifoldeb y drosedd a manylion y ddeddf, deddfwriaeth neu bolisi.
- 1.10. Bydd dilyn y canllawiau yn y CCA hwn a'r cyfeiriadau eraill a fanylir yn sicrhau bod bioamrywiaeth ym Mro Morgannwg yn cael ei chadw a, lle y bo'n briodol, ei gwella ac y cydymffurfir â deddfwriaeth a pholisi Ewropeaidd, cenedlaethol a lleol.
- 1.11. Mae bioamrywiaeth, yn ei holl ffurfiau, yn ystyriaeth berthnasol yn y broses gynllunio a rhaid iddi gael ei chynnwys yn amserlen, gwaith dylunio a gwaith cyflawni cynigion datblygu, a hynny o gam cynnar.



## 2. Statws y canllaw

- 2.1. Dim ond polisïau'r CDLI mabwysiedig all gael y statws arbennig a roddir dan Adran 38(6) Deddf Cynllunio a Phrynu Gorfodol 2004, sy'n ei gwneud yn ofynnol, wrth ddod i benderfyniad ar gais cynllunio, fod y penderfyniad yn unol â'r CDLI oni bai bod ystyriaethau perthnasol yn nodi fel arall. Yn ôl Llywodraeth Cymru gallai CCA fod yn ystyriaeth berthnasol ar yr amod ei fod yn gyson â'r CDLI. Bydd y pwys a roddir iddo'n cynyddu os yw'n unol â pholisïau'r CDLI ac wedi bod yn destun ymgynghoriad.
- 2.2. Mae'r CCA hwn yn ategu'r polisïau yn CDLI Bro Morgannwg 2011 – 2026 a fabwysiadwyd ar 28 Mehefin 2017. Dyma'r brif ddogfen bolisi ar gyfer penderfynu ar geisiadau cynllunio ar gyfer datblygiadau newydd ym Mro Morgannwg.
- 2.3. Mae'r CAA yn rhoi rhagor o fanylion a chanllawiau ar weithredu polisi'r CDLI er mwyn cynorthwyo'r rhai sy'n ymwneud â'r broses ddatblygu i fodloni gofynion statudol a pholisi mewn perthynas â chynigion datblygu a allai effeithio'n andwyol ar fioamrywiaeth ym Mro Morgannwg. Cymeradwywyd canllawiau drafft ar gyfer ymgynghoriad cyhoeddus gan y Cabinet ar 18 Rhagfyr, 2017 a chynhaliodd y Cyngor ymarfer ymgynghori chwe wythnos rhwng dydd Llun 22 Ionawr a dydd Gwener 2 Mawrth 2018 gyda'r dogfennau perthnasol ar gael ym mhrif swyddfeydd y Cyngor ac ar wefan y Cyngor. Ystyriodd y Cyngor y sylwadau a dderbyniwyd yn ystod yr ymarfer ymgynghori cyn cwblhau'r ddogfen hon, a gymeradwywyd gan y Cabinet ar 16 Ebrill 2018. Bydd yr arweiniad hwn yn ystyriaeth berthnasol bellach mewn penderfyniadau cynllunio perthnasol.



### 3. Deddfwriaeth a Chyd-destun Polisi

3.1.1. Mae polisi, canllawiau a deddfwriaeth genedlaethol yn darparu'r fframwaith ar gyfer polisi bioamrywiaeth a chadwraeth natur ym Mro Morgannwg. Mae'r rhain wedi'u rhestru isod gyda chrynodeb o'r adrannau mwy perthnasol yn Atodiad 1. Nid yw hon yn rhestr gynhwysfawr o'r holl ddeddfwriaeth a pholisi perthnasol – dim ond canllaw ydyw.

3.1.2. Yr egwyddorion allweddol i'w hystyried yw:

- Mae dyletswydd statudol ar yr awdurdod cynllunio lleol i gadw a gwella bioamrywiaeth (DAC 2016);
- Dylai'r awdurdod cynllunio lleol hyrwyddo dull datblygu sy'n creu cyfleoedd newydd i wella bioamrywiaeth, atal colledion a gwneud iawn am y colledion na ellir eu hosgoi (PCC);
- Mae safleoedd, cynefinoedd a rhywogaethau penodol wedi'u diogelu dan y gyfraith. Mae dyletswydd ar y Cyngor i ddiogelu a hyrwyddo eu cadwraeth hirdymor fel rhan o'r broses gynllunio.



### 3.2. Deddfwriaeth

3.2.1. Daeth **Deddf Llesiant Cenedlaethau'r Dyfodol (Cymru) 2015 (DLICD)** i rym ym mis Ebrill 2015, ac mae'n rhoi dyletswydd ar y Cyngor i feddwl yn fwy am yr hirdymor, gweithio'n well gyda phobl a chymunedau a'i weithwyr ei hun, ceisio atal problemau a defnyddio dull gweithredu mwy cydlynol. Rhaid i ni wneud pethau mewn ffordd gynaliadwy, gan sicrhau ein bod yn ystyried yr effeithiau y gallai ein penderfyniadau eu cael ar bobl sy'n byw eu bywydau yng Nghymru yn y dyfodol. Mae'r Ddeddf yn cyflwyno saith Nod Llesiant, y mae'r ail, sef 'Cymru gydnherth', yn ceisio cynnal a gwella amgylchedd naturiol bioamrywiol ag ecosystemau gweithredol iachus sy'n cefnogi cadernid cymdeithasol, economaidd ac ecolegol a'r gallu i addasu i newid (er enghraifft newid yn yr hinsawdd).

- 3.2.2. Cyflwynodd **Deddf Cynllunio (Cymru) 2015** ofyniad i unrhyw gorff statudol sy'n cyflawni swyddogaeth gynllunio ymarfer y swyddogaethau hynny yn unol ag egwyddorion datblygu cynaliadwy fel y nodir yn DLICD 2015. Felly, ystyrir bod y system gynllunio yn gydran allweddol mewn perthynas â datblygu cynaliadwy yng Nghymru ac ar gyfer cyfrannu at y nodau lles.
- 3.2.3. Cafodd **Deddf yr Amgylchedd (Cymru) 2016 (DAC)** Gydsyniad Brenhinol ym mis Mawrth 2016 ac mae'n cynnwys y ddeddfwriaeth sydd ei hangen i gynllunio a rheoli adnoddau naturiol Cymru mewn modd mwy rhagweithiol, cynaliadwy a chydlynol. Mae'r Ddeddf yn cyflwyno deddfwriaeth newydd ar gyfer yr amgylchedd, gan gynnwys rheoli adnoddau naturiol yn gynaliadwy a newid yn yr hinsawdd.
- 3.2.4. Mae safleoedd, cynefinoedd a rhywogaethau dethol wedi'u diogelu gan ddeddfwriaeth a pholisi amrywiol. Mae Atodiad 1 yn rhoi crynodeb o'r brif ddeddfwriaeth sy'n effeithio ar fioamrywiaeth a rhagor o fanylion am y ddeddfwriaeth genedlaethol berthnasol a chanllawiau polisi lleol. Mae Tablau 1, 2 a 3 isod yn rhoi gwybodaeth am y safleoedd, y cynefinoedd a'r rhywogaethau o bwys ym Mro Morgannwg a'r ddeddfwriaeth a'r polisi perthnasol sy'n ceisio eu diogelu.
- 3.2.5. Os caiff y ddeddfwriaeth ei thorri bydd oedi, costau ychwanegol ac, mewn llawer o achosion, erlyniad. Bydd dilyn y canllawiau yn y ddogfen hon, canllawiau arfer gorau a chynghor ecolegydd ymgynghorol cymwys yn helpu i leihau oedi a chostau annisgwyl. Dylai datblygwyr fod yn ymwybodol bod deddfwriaeth yn annibynnol ar y system gynllunio a'u bod nhw (ac unrhyw gontractwyr) yn parhau'n gyfrifol am gydymffurfio â'r ddeddfwriaeth y tu allan i'r system gynllunio ac ar ôl i ganiatâd cynllunio gael ei roi.

**Tabl 1: Diogelu Safleoedd**

	Pwysigrwydd	Nodwedd	Deddfwriaeth a Pholisi	Goblygiadau Datblygu	Gofynion Cyfreithiol / Polisi	Safleoedd ym Mro Morgannwg
<b>Safleoedd</b>	Pwysigrwydd Rhyngwladol (Polisi MG18 CDLI) (Gweler Atodiad 2)	Ardal Cadwraeth Arbennig (ACA)	Rheoliadau Gwarchod Cynefinoedd a Rhywogaethau (fel y'u diwygiwyd) (2010) [Y Rheoliadau Cynefinoedd] Safleoedd a elwir gyda'i gilydd yn "safleoedd Natura 2000"	Bydd safleoedd yn cael eu diogelu yn erbyn gweithrediadau a allai fod yn niweidiol. Rhagdybiaeth gref yn erbyn datblygiad niweidiol.	Asesiad Rheoliadau Cynefinoedd (ARhC) i'w gynnal cyn penderfynu ar gais cynllunio.	Bae Dwnrhefn Aber Afon Hafren
		Ardal Gwarchodaeth Arbennig (AGA)	Confensiwn Ramsar (1971)		Gallai fod angen Asesiad o'r Effaith Amgylcheddol (AEA) ar ddatblygiad	Aber Afon Hafren
		"Gwlyptir o Bwysigrwydd Rhyngwladol" Ramsar			Gallai fod angen Asesiad o'r Effaith Amgylcheddol (AEA) ar ddatblygiad	Aber Afon Hafren
	Pwysigrwydd Rhyngwladol (Polisi MG20 CDLI)	Safleoedd o Ddiddordeb Gwyddonol Arbennig (SoDdGA)	Deddf Bywyd Gwyllt a Chefn Gwlad 1981 (fel y'i diwygiwyd)	Bydd safleoedd yn cael eu diogelu yn erbyn gweithrediadau a allai fod yn niweidiol. Rhagdybiaeth gref yn erbyn datblygiad niweidiol.	Gallai fod angen cydsyniad Cyfoeth Naturiol Cymru (CNC) ar gyfer y gwaith	27 ym Mro Morgannwg (Gweler Atodiad 7)
	Pwysigrwydd Lleol (Polisi MG21 CDLI)	Gwarchodfeydd Natur Lleol (GNL)	Deddf Parciau Cenedlaethol a Mynediad i Gefn Gwlad (1949) neu Ddeddf Bywyd Gwyllt a Chefn Gwlad 1981 (fel y'i diwygiwyd)	Safleoedd i'w diogelu a'u gwella	Safleoedd yn ystyriaethau cynllunio perthnasol	Birch Wood, Cliffwood y Barri, Porthceri, Parc Gwledig Llynnoedd Cosmeston, Cwm Talwg, Y Barri
		SoBCN*	Rhifyn 9 (PCC) (Tach 2016)  CDLI Bro Morgannwg 2011-2026			360 ym Mro Morgannwg (Gweler Atodiad 8).

\* SoBCN – er bod y rhain wedi’u nodi’n lleol, ac o bwys lleol yn gyffredinol, gallent fod o bwys cenedlaethol mewn gwirionedd, er enghraifft lle mae’r safle’n bodloni’r maen prawf SoDdGA.

**Tabl 2: Diogelu Cynefinoedd**

	Pwysigrwydd	Nodwedd	Deddfwriaeth a Pholisi	Goblygiadau Datblygu	Gofynion Cyfreithiol / Polisi
<b>C y n e f i n o e d d</b>	Pwysigrwydd Cenedlaethol / Lleol (Polisi MG19 CDLI)	Perthi.	Rheoliadau Perthi 1997.	Mae perthi penodol wedi’u diogelu rhag cael eu gwaredu. Bydd perthi’n cael eu diogelu a’u gwella Gweler hefyd y CGBLI cynefinoedd a SoBCN.	Gallai fod angen sgrinio perthi mewn perthynas â’r Rheoliadau Perthi.
	Pwysigrwydd Cenedlaethol / Lleol (Polisi MG20 a MG21 CDLI)	CGBLI Bro Morgannwg	Dd/B	Deddf yr Amgylchedd (Cymru) 2016,	Dim sail gyfreithiol.
		Cynefinoedd Pwysig lawn er mwyn Cadwraeth.	Deddf yr Amgylchedd (Cymru) 2016, Adran 7.	Cynefinoedd y mae’n rhaid eu cynnal a’u gwella.	Gallai fod angen camau lliniaru / gwneud iawn.

**Tabl 3: Diogelu Rhywogaethau**

	<b>Pwysigrwydd</b>	<b>Nodwedd</b>	<b>Deddfwriaeth a Pholisi</b>	<b>Goblygiadau Datblygu</b>	<b>Gofynion Cyfreithiol / Polisi</b>
<b>R h y w o g a e t h a u</b>	Pwysigrwydd Rhyngwladol (Polisi MG 19 CDLI)	Rhywogaethau a Warchodir gan Ewrop  e.e. Ystlumod (holl rywogaethau'r DU), Pathew, Dyfrgi, Madfall Gribog Fwyaf	Rhywogaethau a restrir yn Atodlen 2 Rheoliadau Gwarchod Cynefinoedd a Rhywogaethau 2010 (fel y'i diwygiwyd) (Gweler hefyd rywogaethau y mae safleoedd rhyngwladol wedi'u dynodi ar eu cyfer (Atodiad 2 Cyfarwyddeb Cynefinoedd)) [o dan Safleoedd]	Rhywogaethau yn cael eu diogelu rhag lladd, anaf, dal neu aflonyddu. Nodweddion diogelu'n cael eu hymestyn i gynefinoedd a ddefnyddir fel safle bridio neu orffwys.  Swyddogion cynllunio i gyflawni "3 phrawf" ar y cam penderfynu ar gais cynllunio (Gweler adran 6).	Mae angen Trwydded Datblygu Rhywogaethau a Warchodir gan Ewrop gan CNC yn ogystal ag unrhyw ganiatâd cynllunio. (Gweler yr adran RhWE)  Lle mae trwydded yn annhebygol o gael ei chymeradwyo, mae dyletswydd ar yr awdurdod lleol i wrthod caniatâd cynllunio.
	Pwysigrwydd Rhyngwladol (Polisi MG20 CDLI)	Moch daear	Deddf Diogelu Moch Daear 1992	Mae moch daear a'u brochfeydd wedi'u diogelu rhag lladd, anaf, aflonyddu a niwed / difrod i'r frochfa	Gallai fod angen trwydded gan CNC i gau neu ymyrryd â brochfa, neu achosi aflonyddu
		Anifeiliaid a warchodir (ddim yn cynnwys adar).	Deddf Bywyd Gwyllt a Chefn Gwlad 1981 (fel y'i diwygiwyd) Atodlen 5 (Gweler Atodiad 1)	Bydd gan rywogaethau lefelau amrywiol o ddiogelwch.	Bydd hyn yn dibynnu ar y lefel o ddiogelwch a lefel effaith y datblygiad
		Planhigion a warchodir.	Deddf Bywyd Gwyllt a Chefn Gwlad 1981 (fel y'i diwygiwyd) Atodlen 8 (Gweler Atodiad 1)		
	Rhywogaethau adar	Deddf Bywyd Gwyllt a Chefn Gwlad 1981 (fel y'i diwygiwyd) Atodlen 1 (Gweler Atodiad 1)  Rheoliadau Gwarchod Cynefinoedd a Rhywogaethau 2010 (fel y'u diwygiwyd) Rheoliad 9A	Bydd pob aderyn wedi'i ddiogelu ar, yn neu ger nyth â chywion bach dibynnol neu wyau, neu tra bo'r nyth yn cael ei hadeiladu.  Bydd goblygiadau penodol ar yr ACLI dan y Rheoliadau. ACLI i sicrhau na fydd colled cynefin net ar gyfer adar yn y DU	Bydd angen mesurau osgoi a lliniaru.	
Pwysigrwydd Cenedlaethol / Lleol	Rhywogaethau Pwysig lawn er mwyn Cadwraeth	Deddf yr Amgylchedd (Cymru) 2016, Adran 7	Rhywogaethau y mae'n rhaid eu hystyried	Gallai fod angen mesurau lliniaru / gwneud iawn yn y cynigion cynllunio	

- 3.2.6. Mae gwybodaeth i helpu datblygwyr gyda'r nodweddion bywyd gwyllt/bioamrywiaeth ar/yn/o fewn safle ar gael gan amrywiaeth o ffynonellau lleol a chenedlaethol. Mae Cynigion a Mapiau Cyfyngiadau CDLI Bro Morgannwg (ar gael ar dudalennau cynllunio gwefan y Cyngor) yn cynnwys manylion am SoBCN, safleoedd Natura 2000 (safleoedd AGA/ACA/RAMSAR) a choetiroedd hynafol.
- 3.2.7. Mae ffynonellau eraill o wybodaeth yn cynnwys Cyfoeth Naturiol Cymru (CNC), y mae eu gwefan yn cynnwys amrywiaeth o adnoddau a gwybodaeth am safleoedd a rhywogaethau a warchodir, gan gynnwys map rhyngweithiol, a Chanolfan Cofnodion Biolegol De-ddwyrain Cymru (SEWBREC) sy'n cadw gwybodaeth am gofnodion hysbys o rywogaethau / cynefinoedd a safleoedd a warchodir (gweler yr Adran Cyhoeddiadau Defnyddiol).

### **3.3. Polisi a Chanllawiau Cynllunio Cenedlaethol**

- 3.3.1. Mae'r broses gynllunio yn gweithredu ochr yn ochr â'r ddeddfwriaeth amgylcheddol berthnasol ac mae'r pwysigrwydd a roddir i fioamrywiaeth mewn polisi cynllunio cenedlaethol wedi'i adlewyrchu yn amrywiaeth deddfwriaeth a chanllawiau Llywodraeth Cymru. Prif amcan polisi Llywodraeth Cymru yw cynnal a gwella bioamrywiaeth yng Nghymru i sicrhau ei bod yn parhau'n iach a chadarn a'i bod yn gallu addasu i newid.
- 3.3.2. Nod Cynllun Adfer Natur Llywodraeth Cymru yw mynd i'r afael â'r hyn sy'n achosi colli bioamrywiaeth drwy roi natur wrth galon ein penderfyniadau, drwy wella cadernid ein systemau naturiol (ecosystemau) a thrwy gymryd camau gweithredu penodol ar gyfer cynefinoedd a rhywogaethau. Mae'n nodi sut y bydd Cymru'n cyflawni ymrwymïadau Strategaeth Bioamrywiaeth yr UE a Chonfensiwn y CU ar Amrywiaeth Fiolegol i stopio'r dirywiad yn ein bioamrywiaeth erbyn 2020 ac yna wrthdroi'r dirywiad hwnnw.
- 3.3.3. Polisi Cynllunio Cymru (PCC) – Mae PCC yn nodi polisiâu cynllunio defnydd tir LIC. Mae wedi'i ategu gan gyfres o Nodiadau Cyngor Technegol (NCTau) a chylchlythyron sydd, gyda'i gilydd, yn ffurfio polisi cynllunio cenedlaethol y dylai awdurdodau cynllunio lleol yng Nghymru ei ystyried wrth baratoi cynlluniau datblygu ac asesu ceisiadau cynllunio.
- 3.3.4. Mae PCC yn cefnogi 'datblygu cynaliadwy' sy'n 'gwella'r amgylchedd naturiol a diwylliannol ac yn parchu ei gyfyngiadau'. Mae PCC yn diffinio hyn ymhellach drwy ddisgrifio elfennau allweddol dyluniad da ar gyfer

datblygiadau newydd. Mae'r cydrannau cynaliadwyedd amgylcheddol, cymeriad a diogelwch cymunedol yn arbennig o berthnasol i seilwaith gwyrdd. Mae paragraff 5.1.2 PCC yn nodi amcanion Llywodraeth Cymru ar gyfer cadw a gwella'r dreftadaeth naturiol yng Nghymru, sef:

- hyrwyddo cadwraeth tirwedd a bioamrywiaeth, yn arbennig gadwraeth bywyd gwylt a chynefinoedd brodorol;
- sicrhau bod camau gweithredu yng Nghymru yn cyfrannu at gyflawni cyfrifoldebau a rhwymedigaethau rhyngwladol ar gyfer yr amgylchedd naturiol;
- sicrhau bod safleoedd a ddynodwyd yn statudol yn cael eu diogelu a'u rheoli'n briodol;
- diogelu rhywogaethau gwarchoddedig, a
- hyrwyddo swyddogaethau a manteision priddoedd, ac yn arbennig eu swyddogaeth fel storfa garbon.

3.3.5. Mae paragraff 5.2.8 yn nodi bod gan y system gynllunio ran bwysig i'w chwarae yn cyflawni amcanion bioamrywiaeth drwy hyrwyddo dulliau datblygu sy'n creu cyfleoedd newydd i wella bioamrywiaeth, atal colledion bioamrywiaeth, neu wneud iawn am golledion lle nad oes modd osgoi difrod. Rhaid i awdurdodau cynllunio lleol fynd i'r afael â materion bioamrywiaeth i'r graddau y maent yn ymwneud â chynllunio defnydd tir mewn cynlluniau datblygu a phenderfyniadau rheoli datblygu.

3.3.6. Nodyn Cyngor Technegol 5: Cadwraeth Natur a Chynllunio (Medi 2009) – NCT 5 Cadwraeth Natur a Chynllunio (2009): yn diffinio sut y dylai'r system cynllunio defnydd tir gyfrannu at ddiogelu a gwella bioamrywiaeth a chadwraeth ddaearegol.

## **3.4. Polisi Cynllunio Lleol**

3.4.1. Mae CDLI 2011 – 2026 mabwysiedig Bro Morgannwg yn ehangu ar yr egwyddorion sydd wedi'u nodi yn PCC ac mae amcanion a pholisïau'r cynllun yn ceisio sicrhau, yn unol â pholisi cenedlaethol, fod cynigion datblygu ym Mro Morgannwg yn cadw ac yn gwella bioamrywiaeth. Mae prif amcan y CDLI, polisi strategol a pholisi rheoli datblygu mewn perthynas â bioamrywiaeth wedi'u nodi'n llawn isod.

## **Amcan 4: Diogelu a gwella amgylchedd hanesyddol, adeiledig a naturiol Bro Morgannwg.**

- 3.4.2. Mae amgylchedd hanesyddol, adeiledig a naturiol Bro Morgannwg yn werthfawr iawn i drigolion ac ymwelwyr ac mae'n cynnwys dynodiadau Ewropeaidd, Cenedlaethol a Lleol sy'n cynnig hunaniaeth ac unigrywiaeth leol ac yn cyflwyno cyfleoedd hamdden a thwristiaeth. Bydd y CDLI yn sicrhau bod yr asedau amgylcheddol naturiol ac adeiledig hyn yn cael eu diogelu, eu cadw a, lle y bo'n briodol, eu gwella fel adnodd pwysig i bobl leol, sy'n denu ymwelwyr ac sy'n cyfrannu at yr economi leol.

## **POLISI SP10 – AMGYLCHEDD ADEILEDIG A NATURIOL**

Rhaid i gynigion datblygu gadw a, lle y bo'n briodol, wella amgylchedd adeiledig a naturiol cyfoethog a naturiol a threftadaeth bro morgannwg, gan gynnwys:

1. Nodweddion pensaernïol a/neu hanesyddol neu ardaloedd cadwraeth, gan gynnwys adeiladau rhestredig lleol;
2. Tirweddau, parciau a gerddi hanesyddol;
3. Ardaloedd tirwedd arbennig;
4. Arfordir treftadaeth morgannwg;
5. Safleoedd sydd wedi'u dynodi am eu pwysigrwydd cadwraeth natur lleol, cenedlaethol ac ewropeaidd; and
6. Nodweddion archeolegol a daearegol pwysig.

## **RHEOLI POLISIÂU TWF**

### **MG19 -SAFLEOEDD A RHYWOGAETHAU O BWYSIGRWYDD**

Ni chaiff cynigion datblygu sy'n debygol o gael effaith sylweddol ar safle ewropeaidd, o'u hystyried ar eu pen eu hunain neu ar y cyd â phrosiectau neu gynlluniau eraill, ond eu caniatáu lle:

1. Mae'r cynnig yn uniongyrchol gysylltiedig â neu'n angenrheidiol ar gyfer diogelu, gwella a rheolaeth gadarnhaol o'r safle at ddiben cadwraeth; neu
2. Na fydd y cynnig yn effeithio'n negyddol ar gyfanrwydd y safle;
3. Nad oes datrysiad amgen;



4. Mae rhesymau argyhoeddedig mewn perthynas â budd y cyhoedd; a
5. Mae mesurau gwneud iawn priodol wedi'u rhoi ar waith.

Ni chaiff cynigion datblygu sy'n debygol o gael effaith negyddol ar rywogaethau a warchodir gan ewrop ond eu caniatáu lle:

1. Mae rhesymau argyhoeddedig mewn perthynas â budd y cyhoedd;
2. Nad oes dewis amgen boddhaol; a

Na chaiff y camau a awdurdodwyd effaith negyddol ar gadw poblogaeth y rhywogaeth dan sylw ar statws cadwraeth ffafriol yn ei chynefin naturiol.

## **MG20 – SAFLEOEDD A RHYWOGAETHAU A WARCHODIR YN GENEDLAETHOL**

Ni chaiff datblygiad sy'n debygol o gael effaith negyddol, naill ai'n uniongyrchol neu'n anuniongyrchol, ar werth cadwraeth safle o ddiddordeb gwyddonol arbennig ond ei ganiatáu lle arddangosir:

1. Nad oes dewis amgen addas ar gyfer y datblygiad arfaethedig; a
2. Bod manteision y datblygiad yn gwrthbwysu diddordeb arbennig y safle yn glir; a
3. Bod mesurau gwneud iawn priodol wedi'u rhoi ar waith; neu
4. Bod y cynnig yn cyfrannu at ddiogelu, gwella neu reolaeth gadarnhaol o'r safle.

Ni chaiff cynigion datblygu sy'n debygol o effeithio ar rywogaethau a warchodir ond eu caniatáu lle arddangosir:

1. Na fydd effaith negyddol ar gyrhaeddiad poblogaeth a dosbarthiad y rhywogaeth;
2. Nad oes dewis amgen addas i'r datblygiad arfaethedig;

3. Bod manteision y datblygiad yn gwrthbwysu'r effeithiau negyddol ar y rhywogaeth a warchodir yn glir; a
4. Bod mesurau osgoi, lliniaru a gwneud iawn wedi'u cynnig.

### **MG21 - SAFLEOEDD O BWYSIGRWYDD CADWRAETH NATUR, SAFLEOEDD DAEAREGOL A GEOMORFFOLEGOL PWYSIG RHANBARTHOL A CHYNEFINOEDD A RHYWOGAETHAU Â BLAENORIAETH.**

Ni chaiff cynigion datblygu sy'n debygol o gael effaith negyddol ar safleoedd o bwysigrwydd cadwraeth natur neu gynefinoedd a rhywogaethau â blaenoriaeth ond eu caniatáu lle gellir arddangos:

1. Bod yr angen am y datblygiad yn gwrthbwysu gwerth cadwraeth natur y safle yn glir;
2. Y gellir osgoi effeithiau negyddol ar gadwraeth natur a nodweddion daearegol;
3. Y gellir cynnig mesurau lliniaru a gwneud iawn priodol a chymesur; a
4. Bod y datblygiad yn cadw a, lle y bo'n bosibl, yn gwella bioamrywiaeth.

### **POLISIËU RHEOLI DATBLYGU**

#### **MD9 – HYRWYDDO BIOAMRYWIAETH**

Bydd angen i gynigion datblygu newydd gadw a, lle y bo'n briodol, wella bioamrywiaeth oni bai y gellir arddangos:

1. Bod yr angen am y datblygiad yn gwrthbwysu gwerth bioamrywiaeth y safle yn glir; a
  2. Y gellir lliniaru effeithiau'r datblygiad yn foddhaol a'u rheoli'n briodol drwy drefniadau rheoli addas yn y dyfodol.
- 3.4.3. Dylid nodi bod y polisiau CDLI a fanylir uchod yn cynnwys prif bolisiau CDLI Bro Morgannwg o ran bioamrywiaeth. Gall polisiau eraill o fewn y cynllun hefyd gynnwys ystyriaethau o faterion bioamrywiaeth o fewn eu meini prawf asesu polisi, ond nid ydynt yn bolisiau

bioamrywiaeth/ecolegol yn bennaf e.e. MG23 – Gwaith Mwynau (gan gynnwys Echdynnu Olew a Nwy). Yn dibynnu ar natur y cynnig datblygu, gall polisïau o'r fath ffurfio rhan o ystyriaeth y Cyngor o geisiadau cynllunio yn y dyfodol. Felly, dylai'r CCA hwn gael ei ddarllen ochr yn ochr â'r CDLI.

### **3.5. Canllaw Cynllunio Atodol**

- 3.5.1. Gall Canllaw Cynllunio Atodol fod yn ystyriaeth berthnasol wrth benderfynu ar geisiadau cynllunio yn y dyfodol lle mae'n unol â'r CDLI mabwysiedig ac wedi'i baratoi yn dilyn ymgynghoriad cyhoeddus. Mae Cyngor Bro Morgannwg wedi cynhyrchu cyfres o CCAau y gall y Cyngor eu defnyddio i benderfynu ar geisiadau cynllunio, ac mae'r canlynol yn arbennig o berthnasol i Fioamrywiaeth.
- 3.5.2. Mae **CCA Rhwymedigaethau Cynllunio**'r Cyngor yn egluro lle, beth, pryd a sut y caiff rhwymedigaethau cynllunio eu ceisio i helpu'r Cyngor i greu cymunedau cynaliadwy sy'n cynnig manteision cymdeithasol, economaidd ac amgylcheddol. Mae Atodiad 6 yn rhoi manylion am ofynion y Cyngor lle mae cynigion datblygu'n cael effaith negyddol ar fuddiannau bioamrywiaeth fel y nodir yn y CCA Rhwymedigaethau Cynllunio. Fodd bynnag, o ran materion bioamrywiaeth, bydd hyn fel arfer yn gofyn am ddatrysiad safle-benodol pwrpasol i liniaru'r effeithiau ar fioamrywiaeth.
- 3.5.3. Mae **CCA Coed a Datblygu**'r Cyngor yn cynnig canllawiau ar sut y dylid ystyried coed a pherthi yn y broses rheoli datblygu. Mae'r CCA yn amlinellu'r cyfraniadau y mae coed, coetiroedd a pherthi yn eu gwneud o ran amwynder gweledol, lles cymdeithasol a newid yn yr hinsawdd, yn ogystal â'u rôl yn cynnig cynefinoedd hanfodol a galluogi cysylltedd rhywogaethau.
- 3.5.4. Er mwyn cydymffurfio â'r polisïau cynllunio a nodir uchod, rhaid i ddatblygiad osgoi unrhyw effaith negyddol ar fywyd gwylt neu nodweddion bioamrywiaeth ar (neu'n agos at) safle datblygu. Lle nad yw hyn yn bosibl, rhaid i ddatblygwyr allu cyfiawnhau unrhyw effeithiau negyddol a dangos sut mae'r datblygiad wedi'i ddylunio i leihau'r effaith ar fioamrywiaeth.

## 4. Cyfoeth Naturiol Cymru

- 4.1. Sefydlwyd Cyfoeth Naturiol Cymru (CNC) yn 2013 wedi uno Cyngor Cefn Gwlad Cymru, Comisiwn Coedwigaeth Cymru ac Asiantaeth yr Amgylchedd Cymru.
- 4.2. CNC yw'r prif ymgynghorydd i Lywodraeth Cymru, ac mae'n cynghori diwydiant, y cyhoedd ehangach a'r sector gwirfoddol ar faterion yn ymwneud â'r amgylchedd a'i adnoddau naturiol. Ymgynghorir â CNC ar geisiadau cynllunio lle mae bioamrywiaeth yn ystyriaeth, a gall ei sylwadau fod yn bwysig wrth benderfynu ar geisiadau cynllunio ac apeliadau.
- 4.3. Ynghyd â'i rôl ymgynghorol, CNC yw'r awdurdod sy'n gyfrifol am ddynodi Safleoedd o Ddiddordeb Gwyddonol Arbennig – ardaloedd sydd o werth arbennig am eu bywyd gwylt neu ddaeareg, Ardaloedd o Harddwch Naturiol Eithriadol (AHNE) a Pharciau Cenedlaethol, dynodi Gwarchodfeydd Natur Cenedlaethol, cyflawni swyddogaethau fel y prif reoleiddiwr yng Nghymru ar gyfer diogelu pobl a'r amgylchedd, gan gynnwys diwydiannau morol, coedwigoedd a gwastraff, ac erlyn y rheini sy'n torri'r rheoliadau y mae'n gyfrifol amdanynt.
- 4.4. Lle bo cynigion datblygu'n debygol o effeithio ar safle dynodedig, h.y. Ardal Cadwraeth Arbennig (ACA), Ardal Gwarchodaeth Arbennig (AGA), safle RAMSAR neu Safle o Ddiddordeb Gwyddonol Arbennig (SoDdGA), gallai fod angen cydsyniad neu ganiatâd ar wahân ar ddatblygwr gan CNC ar gyfer y datblygiad arfaethedig os bydd effaith debygol ar safleoedd dynodedig neu rywogaeth a warchodir (gweler Atodiad 2). Mae cyfraith achosion (R. (Morge) v Hampshire CC [2011] Env. L.R. 19) wedi pennu, lle bo datblygiad arfaethedig yn effeithio'n negyddol ar Rywogaethau a Warchodir gan Ewrop (RhWE) a lle nad yw CNC yn debygol o gyhoeddi trwydded, mae dyletswydd ar yr Awdurdod Cynllunio Lleol i wrthod caniatâd cynllunio.

## **5. Adeiladu Natur I Mewn I Ddatblygiad**

### **5.1. Cyflwyniad**

- 5.1.1. Gall cynigion datblygu yn aml effeithio ar nodweddion bywyd gwyllt. Gyda dyluniadau sensitif a phriodol, gellir lleihau effaith negyddol cynigion datblygu, a gallant hyd yn oed gynnig gwelliannau bioamrywiaeth.
- 5.1.2. Mae nodweddion bywyd gwyllt i'w canfod mewn llawer o leoliadau ac ar fathau niferus o safleoedd. Er ei bod yn hawdd adnabod rhai safleoedd fel rhai sy'n debygol o gefnogi lefel uchel o fioamrywiaeth, e.e. coetir hynafol, gwlyptiroedd, afonydd a phyllau dŵr, mae gwerth cymharol safleoedd eraill, fel tir llwyd a pherthi, yn llai amlwg.
- 5.1.3. Yn aml, ystyrir tir llwyd yn dir diffaith diffrwyth heb lawer o werth ecolegol neu fywyd gwyllt. Mewn gwirionedd, gall tir llwyd, yn arbennig safleoedd nad ydynt wedi'u rheoli am gryn amser, gynnig cynefin pwysig i amrywiaeth eang o rywogaethau o blanhigion ac anifeiliaid. At hynny, mewn llawer o drefi a dinasoedd, mae ardaloedd o'r fath yn cynnig rhwydwaith o gynefinoedd amrywiol sy'n fannau bwydo a gorffwys hanfodol i lawer o rywogaethau eraill.
- 5.1.4. Yn yr un modd, ystyrir nad yw mathau penodol o ddatblygiad yn cael effaith ar fioamrywiaeth, e.e. dymchwel, ond mewn gwirionedd gall dymchwel nifer o adeileddau gael effeithiau negyddol ar fioamrywiaeth, e.e. lle bo adeiladau'n cefnogi clwyd o ystlumod.

### **5.2. Trafodaethau Cyn Gwneud Cais**

- 5.2.1. Mae paragraff 4.2.1 o NCT 5 Cadwraeth Natur a Chynllunio a pharagraff 5.5.1 o PCC yn annog ymgynghori cynnar rhwng datblygwyr, yr awdurdod cynllunio lleol ac ymgymerywyr statudol. Bydd hyn yn sicrhau bod unrhyw faterion cadwraeth natur yn cael eu datrys yng nghampau cynnar cynnig datblygu. Gall trafodaethau o'r fath helpu i bennu a fydd angen arolygon ecolegol i gefnogi cais cynllunio. Felly, byddai'n well ystyried buddiannau bioamrywiaeth cyn gwneud cais ac mae'r Cyngor yn croesawu trafodaeth gynnar ar faterion ecolegol a byddai'n annog ymgynghoriad cynnar tebyg gydag ymgynghorwyr statudol fel CNC. Bydd ystyriaeth gynnar yn helpu i atal oedi y gellir ei osgoi a allai fel arall ddigwydd oherwydd yr angen am waith arolygu ychwanegol a/neu ailddylunio.

- 5.2.2. Mae rhagor o wybodaeth am y gwasanaethau cyn gwneud cais a gynigir gan y Cyngor ar gael ar dudalennau cynllunio gwefan y Cyngor.
- 5.2.3. Rhaid i ymgeiswyr ystyried y posibilrwydd y bydd datblygiad yn effeithio ar nodweddion bywyd gwyllt ar gam cychwynnol unrhyw gynnig datblygu. Gallai methu â gwneud hynny atal cais cynllunio rhag cael ei ddilysu neu arwain at oedi yn y broses gynllunio neu, yn wir, wrthod caniatâd cynllunio.

### **5.3. Cais Cynllunio**

- 5.3.1. Bydd pob cais cynllunio sy'n dod i law'r Cyngor yn amodol ar broses weinyddu safonol.
- 5.3.2. Ar ôl cael ei gofrestru'n ffurfiol, bydd cais yn cael ei ddyrannu i swyddog cynllunio gan yr arweinydd tîm priodol cyn i'r cais gael ei ddilysu. Bydd y swyddog dilysu'n sicrhau bod yr holl wybodaeth berthnasol sydd ei hangen i benderfynu ar y cais, e.e. arolygon bioamrywiaeth, wedi'i chyflwyno a bod y ffurflen gais wedi'i chwblhau'n gywir.

### **5.4. Dilysu**

- 5.4.1. Bydd yr awdurdod cynllunio lleol yn dilysu cais pan fydd yr holl wybodaeth sydd ei hangen i asesu'r cais cynllunio'n llawn a dod i benderfyniad hyddysg wedi dod i law. Mae yna ofynion dilysu penodol ar gyfer ceisiadau cynllunio sydd wedi'u nodi yng Ngorchymyn Cynllunio Gwlad a Thref (Gweithdrefn Rheoli Datblygu) (Cymru) (Diwygio) 2018, megis ffurflen gais wedi'i chwblhau'n gywir a'r ffi cais cynllunio priodol, cynlluniau ar raddfa briodol yn disgrifio'r datblygiad arfaethedig, ac unrhyw wybodaeth arall sydd ei hangen i ddisgrifio'r cais. Mae gwybodaeth fanylach ar gael ar dudalennau cynllunio gwefan y Cyngor.
- 5.4.2. Os ystyria'r Cyngor nad yw cais am ganiatâd cynllunio yn cydymffurfio â gofyniad dilysu, rhaid iddo roi rhybudd i'r ymgeisydd yn rhoi gwybod iddo fod y cais yn annilys (gweler Adran 62 o Ddeddf 1990). Rhaid i'r hysbysiad hwn nodi'r gofynion penodol dan sylw ac esbonio pam nad yw'r cais yn cydymffurfio â'r gofynion dilysu. Ar ôl cael gwybod bod cais yn annilys, mae gan ymgeisydd gyfnod o bythefnos o ddyddiad yr hysbysiad i gyflwyno'r wybodaeth ychwanegol angenrheidiol neu gyflwyno apêl yn erbyn y penderfyniad ar ei gais i Weinidogion Cymru. Mae gwybodaeth

fanylach am y weithdrefn apelio ar gael ar dudalennau cynllunio gwefan y Cyngor.

- 5.4.3. Lle bo hynny'n angenrheidiol oherwydd natur y datblygiad neu amgylchiadau safle-benodol, bydd angen arolwg ac asesiad bioamrywiaeth i ategu'r cais. Lle nad yw cais cynllunio wedi'i ategu gan arolwg bioamrywiaeth priodol angenrheidiol, neu lle bo adroddiad a gyflwynir i gefnogi'r cais yn argymhell gwaith arolygu pellach sydd heb ei gyflawni eto, ni all y Cyngor ddilysu'r cais, neu gall wrthod y cais oherwydd gwybodaeth annigonol.

## **5.5. Y Broses Benderfynu**

- 5.5.1. Os noda'r Cyngor, yn dilyn ymgynghoriad ag ecolegydd y Cyngor a/neu CNC, fod angen gwaith arolygu pellach neu lle ystyrir bod yr adroddiadau a gyflwynwyd yn annigonol, bydd y Cyngor yn gofyn am ragor o wybodaeth. Os na chaiff cais o'r fath ei ategu gan y wybodaeth neu dystiolaeth angenrheidiol i arddangos cydymffurfiaeth â pholisïau'r CDLI a bod buddiannau bioamrywiaeth wedi'u diogelu a, lle y bo'n briodol, eu gwella, gall gael ei wrthod oherwydd diffyg dystiolaeth ddigonol. Ceir rhagor o wybodaeth am y mathau o arolygon y bydd eu hangen yn Atodiad 3.
- 5.5.2. Ar ôl i'r cais gael ei ddilysu, caiff ei drosglwyddo i'r swyddog achos cynllunio a benodwyd a fydd yn cynnal yr holl ymgynghoriadau angenrheidiol. Mewn perthynas â bioamrywiaeth, bydd ymgynghoriadau fwy na thebyg yn cynnwys ecolegydd y Cyngor a, lle bo angen, ymgymerwyr statudol fel CNC, a fydd yn rhoi cyngor ar b'un ai a yw'r gwaith arfaethedig yn debygol o effeithio'n negyddol ar nodweddion bywyd gwyllt.
- 5.5.3. Lle nodir problemau, gallai'r swyddog achos a'r ecolegydd geisio diwygiadau i'r cynnig neu osod amodau ar unrhyw gymeradwyaeth i ddiogelu a sicrhau parhad y nodwedd bywyd gwyllt.
- 5.5.4. Os caiff amodau cynllunio eu gosod ar unrhyw gymeradwyaeth, bydd angen cydymffurfio'n llawn â'r rhain (eu cyflawni) er mwyn osgoi camau gorfodi. Gallai amodau cynllunio gynnwys cyfyngiadau ar weithrediadau penodol i adegau penodol o'r flwyddyn, arfer da yn ystod gwaith adeiladu neu waith gwella, neu drefniadau rheoli, cynnal a monitro priodol yn y dyfodol. Os yw monitro'n dangos nad yw'r sefyllfa'n cael ei rheoli'n briodol, gallai camau gorfodi gael eu cymryd i sicrhau bod mesurau priodol yn cael eu gweithredu.

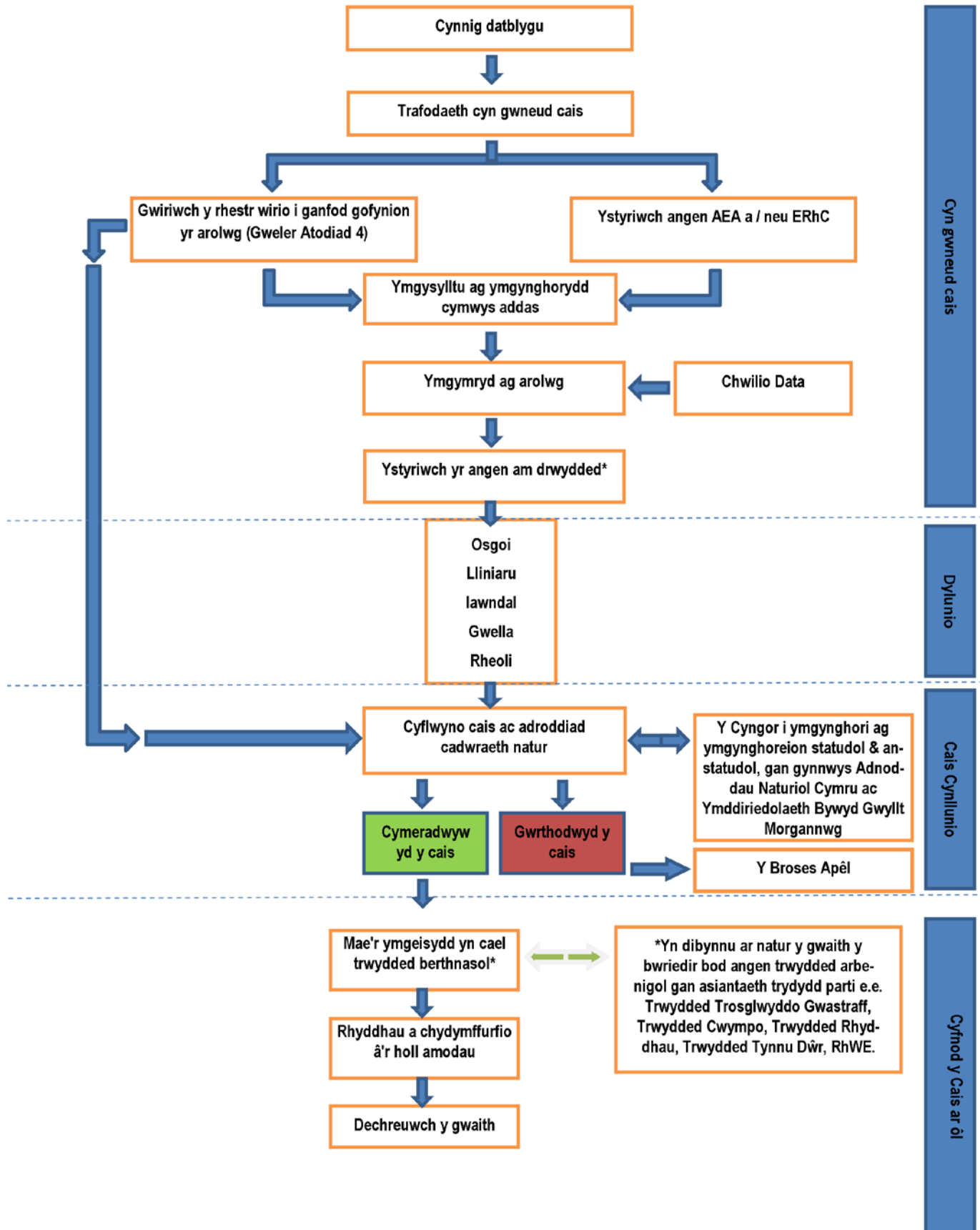
- 5.5.5. Os ystyria'r Cyngor fod yr effeithiau negyddol ar nodweddion bywyd gwyllt yn gwrthbwysu ystyriaethau perthnasol eraill, caiff y cais ei wrthod.
- 5.5.6. Mae Ffigur 1 yn amlinellu sut y dylai agweddau ecolegol gael eu hymgorffori i mewn i'r broses cais cynllunio o'r cychwyn cyntaf.

## **5.6. Dymchwel**

- 5.6.1. Mae angen caniatâd gan yr Awdurdod Cynllunio Lleol i ddymchwel y rhan fwyaf o adeiladau. Gellir cael y caniatâd hwn drwy ddynodi bod adeilad/au am gael eu dymchwel a chael caniatâd ar y cyd â'r cais cynllunio, neu drwy wneud cais am 'hysbysiad ymlaen llaw'. Dan Orchymyn Cynllunio Gwlad a Thref (Datblygiad Cyffredinol a Ganiateir) 1995 (fel y'i diwygiwyd) rhaid cyflwyno hysbysiad ymlaen llaw i gadarnhau a yw'r Cyngor eisiau cymeradwyo'r dull dymchwel ac adfer safle ymlaen llaw. Mae hyn yn ychwanegol at unrhyw fathau eraill o gydsyniad sydd eu hangen ar gyfer dymchwel, fel Cydsyniad Adeilad Rhestredig, Cydsyniad Ardal Gadwraeth neu gymeradwyaeth drwy Hysbysiad Dymchwel.
- 5.6.2. Dylai gwiriadau gael eu gwneud cyn dymchwel i nodi a diffinio unrhyw faterion bioamrywiaeth, megis presenoldeb rhywogaethau a warchodir e.e. ystlumod, y bydd angen mynd i'r afael â'r effaith arnynt cyn dechrau dymchwel. Cyn dymchwel adeilad neu strwythur, gall Ecolegydd y Cyngor roi cyngor ar unrhyw ofynion o ran arolygon neu ragofalon i'w gweithredu mewn perthynas â rhywogaeth a warchodir. Mae holl ystlumod y DU wedi'u diogelu dan ddeddfwriaeth Ewropeaidd a'r DU, ac mae tarfu arnynt neu ddinistrio eu cynefin yn drosedd. Lle ceir rhywogaethau a warchodir, bydd yr holl ymrwymadau a chyfrifoldebau statudol sy'n ymwneud â'r rhain, gan gynnwys o bosibl yr angen am drwydded gan CNC, yn berthnasol a bydd yn rhaid mynd i'r afael â nhw cyn dechrau dymchwel neu gallai trosedd gael ei chyflawni (gweler yr adran RhWE isod).



Ffigwr 1: Canllaw Arfer Da



## **6. Arolygon Ecolegol a Gwybodaeth Ategol**

- 6.1. Lle mae'n rhesymol debygol y bydd datblygiad yn effeithio ar nodwedd bywyd gwyllt, bydd angen cynnal arolygon bioamrywiaeth penodol a'u darparu i gefnogi unrhyw gais cynllunio. Mae yna amrywiaeth o arolygon ecolegol y gellid eu cynnal, ond yn gyffredinol bydd math yr arolwg yn dibynnu ar natur y safle a pha gynefinoedd neu rywogaethau y gellid eu canfod yno. Dylai'r wybodaeth a ddarperir yn yr arolwg fod yn angenrheidiol, perthnasol a chymesur i'r datblygiad, ac yn ddigonol i alluogi penderfyniad ar y cais.
- 6.2. Yn gyffredinol, yr arolwg cyntaf fydd Arfarniad Ecolegol Cychwynnol (AEC) neu arolwg rhywogaeth-benodol, er enghraifft ar gyfer ystlumod lle cynigir trosi sgubor; arolygon ar gyfer madfallod dŵr cribog lle gallai datblygiad effeithio ar ardal o wlyptir neu arolwg moch daear lle gallai datblygiad effeithio ar goetir.
- 6.3. Mae AEC yn cynnwys astudiaeth desg â thaith gyffredinol o'r safle. Gellir ei gynnal unrhyw bryd yn ystod y flwyddyn ac mae'n nodi pa arolygon pellach y gallai fod eu hangen. Fodd bynnag, rhaid cynnal arolygon ecolegol penodol manylach ar adegau penodol o'r flwyddyn gan fod cyfyngiadau tymhorol ac amser ar arolygu ecolegol, ac mae Atodiad 4 yn cynnig rhagor o wybodaeth am yr adegau gorau i gynnal arolygon.
- 6.4. Mae Atodiad 3 yn rhoi rhestr wirio o'r ceisiadau hynny sy'n gofyn yn gyffredinol am waith arolygu a manylion am y wybodaeth y bydd angen ei hystyried yn ystod y gwaith o ddylunio'r datblygiad. Bydd angen cyflwyno'r wybodaeth hon gyda'r cais cynllunio. Dim ond canllaw yw hwn – dylech geisio barn ecolegydd proffesiynol os oes gennych unrhyw amheuan. Gall eich ecolegydd roi cyngor i chi ynghylch a fydd angen arolygon ecolegol.
- 6.5. Os oes angen arolwg ecolegol, bydd angen ei gynnal a'i ymgorffori i mewn i gamau cynnar y prosiect. Bydd hyn yn galluogi'r gwaith dylunio i ystyried cyfyngiadau a chyfleoedd ar y safle yn y llawn. Dylai gwybodaeth yr arolwg gynnwys data gan y Ganolfan Cofnodion Lleol (SEWBREC) a defnyddio canllawiau/dulliau arolygu a gydnabyddir yn genedlaethol lle bo rhai ar gael. Gall y wybodaeth hon gael ei defnyddio i gynorthwyo â'r penderfyniad ynghylch a yw rhywogaeth yn debygol o fod yn bresennol ar safle, ond dylid nodi nad yw diffyg tystiolaeth yn brawf o ddiffyg presenoldeb a bod llawer o rywogaethau/cofnodion ddim yn cael eu cofnodi neu'n cael eu tangofnodi.

- 6.6. Fel arfer bydd angen ymgynghorydd ecolegol cymwys i gynnal unrhyw arolwg/arolygon angenrheidiol. Er nad yw'r Cyngor yn gallu gwneud argymhellion penodol ar ymgynghorwyr ecolegol, y Sefydliad Siartredig Rheolwyr Ecolegol ac Amgylcheddol (CIEEM, [www.cieem.org.uk](http://www.cieem.org.uk)) yw un o brif gyrff y



DU sydd â'r nod o hyrwyddo arfer da a phroffesiynoldeb mewn ecoleg, ac mae aelodaeth o'r sefydliad yn arwydd da fod person yn gymwys i gynnal arolygon ecolegol i safon uchel. Mae gwefan CIEEM yn cynnwys cyfeiriadur o aelodau y gellir ei chwilio yn ôl rhanbarth ac arbenigedd. Yn ogystal, gall ecolegydd y Cyngor roi manylion ymgynghorwyr sy'n gweithio yn yr ardal ar hyn o bryd.

- 6.7. Mewn perthynas ag unrhyw waith, gallech fod am gael dyfynbrisiau/cyngor gan sawl cwmni cyn dewis un. Mae hefyd yn arfer da sicrhau bod yr ecolegydd rydych yn ei ddewis yn dal y trwyddedau priodol ar gyfer y gwaith dan sylw. Mae gennych yr hawl i ofyn am gael gweld copi o'i drwydded cyn ei gyfarwyddo i weithio ar eich rhan. Bydd ecolegydd da yn gallu gweithio gyda'ch pensaer/asiant i symleiddio'r broses.

- 6.8. Rhaid cynnal arolygon i safonau cenedlaethol (mae hyn yn cynnwys y fethodoleg gywir ar yr adeg gywir o'r flwyddyn, gydag offer priodol a phersonél cymwys/profiadol a thrwyddedig os yn angenrheidiol). Bydd unrhyw arolygon nad ydynt yn cael eu cynnal i'r safon briodol, neu sy'n annigonol, neu nad ydynt yn cael eu cynnal ar yr adeg anghywir o'r flwyddyn yn methu ag arddangos presenoldeb neu ddiffyg presenoldeb tebygol rhywogaeth neu gynefin yn y safle, a bydd diffyg gwybodaeth briodol yn golygu na all yr ACLI wneud penderfyniad hollol hyddysg yn erbyn y polisïau cynllunio perthnasol. Mae hefyd yn bwysig cofio bod gan arolygon ecolegol 'gyfnod silff' ac ystyrir bod y rhan fwyaf ohonynt 'allan o ddyddiad' 2 flynedd ar ôl eu cwblhau. Mae canllawiau ychwanegol ar arolygon ecolegol ar gael ar wefan CIEEM.

- 6.9. Mewn rhai achosion, ni fydd tebygolrwydd rhesymol y bydd datblygiad yn effeithio ar nodwedd bywyd gwyllt. Yn yr achosion hyn ni fydd angen gwaith arolygu – mae manylion yr eithriadau hyn, gyda chafeatau, yn Atodiad 3. Yn yr un modd, mewn rhai achosion gall y trafodaethau rhwng yr awdurdod cynllunio lleol a'r datblygwr arwain at ofyniad am waith arolygu ychwanegol neu fanylach.

## 7. Paratoi Adroddiad Ecolegol ar gyfer Cais Cynllunio

7.1.1. Rhaid i bob adroddiad a gyflwynir gynnig gwybodaeth ddigonol er mwyn i'r awdurdod cynllunio lleol allu ystyried effeithiau datblygiad arfaethedig yn llawn. Rhaid i adroddiad fynd i'r afael â dau ofyniad:

- Asesiad o'r safle drwy arolwg/arolygon ecolegol ac asesiad o effeithiau ecolegol y datblygiad arfaethedig; a
- Mesurau i osgoi, lliniaru, gwneud iawn, gwella a rheoli nodweddion bywyd gwyllt.

7.1.2. Argymhellir bod adroddiadau ecolegol yn dilyn y canllawiau a baratowyd gan CIEEM, sydd ar gael ar eu gwefan ([www.cieem.org.uk](http://www.cieem.org.uk)).

7.1.3. Dylai adroddiadau ddisgrifio methodoleg yr arolygon, cyflwyno canlyniadau ffeithiol a chynnwys adran casgliad neu drafodaeth. Yn sgil y canfyddiadau, mae yna adran 'Argymhellion' yn aml wedi'i chynnwys yn yr adroddiad. Fodd bynnag, os oes angen camau penodol i liniaru neu wneud iawn fel rhan o'r datblygiad, dylai'r cynigion hyn gael eu hysgrifennu naill ai ar wahân neu fel rhan o adroddiad yr arolwg mewn adran newydd. Rhaid i'r camau sy'n cael eu cynnig (ac yr ymrwymir iddynt) gael eu hysgrifennu ar ffurf bendant (h.y. bydd y pwll dŵr yn cael ei reoli, bydd y berth yn cael ei chadw... ac ati). Os na chaiff hyn ei gadarnhau, ni fydd yr adran gynllunio yn gallu derbyn bod effeithiau'r datblygiad yn cael eu lliniaru. Mae'r ffurf bendant yn golygu bod yr ymrwymadau a gynnigir gan y datblygwr yn ddiamwys.

## 7.2. Gofynion Adrodd

7.2.1. Mae'r Cyngor yn ystyried y canlynol fel y gofynion adrodd gofynnol. Dylai'r adroddiad:

- Gynnwys crynodeb o'r datblygiad arfaethedig, disgrifiad o'r safle (gan gynnwys nodweddion bywyd gwyllt presennol) a hanes y safle (e.e. perchnogaeth, defnydd tir cyffredinol, math y datblygiad arfaethedig a'r angen amdano).
- Cynnwys chwilio am ddata yng Nghanolfan Cofnodion Biolegol Deddwyrain Cymru (SEWBREC) a/neu unrhyw sefydliadau perthnasol eraill. Mae gwybodaeth gan SEWBREC ar gael drwy gwblhau Ymholiad Data a Ffurflen Ryddhau sydd ar gael ar wefan SEWBREC.
- Cynnwys gwybodaeth am raddfa, cwmpas a methodoleg yr arolwg/arolygon sy'n cael eu cynnal.

- Cael ei baratoi a'i gwblhau gan bobl gymwys â chymwysterau, trwyddedau a phrofiad addas – a dylai'r wybodaeth hon gael ei chynnwys yn yr adroddiad.
- Cael ei gynnal i safonau a dderbynnir yn genedlaethol ar gyfer arolygon, a fydd yn amrywio yn dibynnu ar y rhywogaeth/cynefin.
- Cofnodi rhywogaethau a/neu gynefinoedd sy'n bresennol ar y safle, gan nodi eu niferoedd/cwmpas a'u lleoliad – ar y safle ac o fewn ardal glustogi briodol o amgylch ffin y safle; a thynnu sylw at unrhyw rywogaethau a warchodir/â blaenoriaeth nad ydynt yn cael eu harolygu ond sy'n debygol o fod yn bresennol.
- Mapio dosbarthiad y rhywogaethau a'r defnydd o'r ardal, safle, strwythur neu nodwedd (e.e. ar gyfer bwydo, lloches, bridio).
- Mapio mathau o gynefin ar y safle a/neu yn yr ardal amgylchynol i'w dangos ar gynllun o raddfa benodol a chofnodi eu graddfa, ardal neu hyd. Dylai mapiau cynefin gydymffurfio â'r system Mapio Cynefin Cam I safonedig a dylai mapiau nodi cynefinoedd a nodweddion bywyd gwyllt, ac unrhyw nodiadau targed priodol, ar ac oddi ar y safle. Gweler cyhoeddiad y Cydbwyllgor Cadwraeth Natur (JNCC) – Handbook for Phase 1 habitat surveys – techneg ar gyfer archwiliad amgylcheddol sydd ar gael ar wefan JNCC.
- Cynnwys ffotograffau o'r nodweddion bywyd gwyllt perthnasol.
- Cofnodi rhywogaethau a chynefinoedd y daethpwyd ar eu traws fel rhan o'r arolwg yn gryno fel y bo'n briodol (er enghraifft, dylai arolwg ystlumod hefyd gynnwys unrhyw dystiolaeth o adar sy'n nythu).
- Manylu unrhyw ffactorau cyfyngu neu gyfyngiadau a allai fod wedi effeithio ar waith yr arolwg.
- Asesu statws y safle yn erbyn meini prawf SoBCN (p'un ai a yw'r safle'n SoBCN cydnabyddedig ai peidio). Mae rhagor o wybodaeth am feini prawf SoBCN ar gael ym Mhapur Cefndir Nodi SoBCN y Cyngor (SD44) a gyflwynwyd i ategu archwiliad y CDLI sydd ar gael ar dudalennau cynllunio gwefan y Cyngor.
- Nodi rhwydweithiau ecolegol.
- Nodi a disgrifio effeithiau'r datblygiad sy'n debygol o niweidio'r rhywogaethau, y nodweddion a ddefnyddir a'r cynefinoedd.
- Ystyried effeithiau uniongyrchol ac anuniongyrchol; effeithiau byrdymor a hirdymor; graddfa a natur effeithiau (o fewn cyd-destun lleol/cenedlaethol); ac effeithiau gwaith adeiladu a gweithredu.

7.2.2. Gallai unrhyw ddata arolwg biolegol a gyflwynir i'r awdurdod cynllunio lleol i ategu'r cais cynllunio gael ei roi ar gael i SEWBREC.

## 8. Asesu effaith datblygiad

8.1. Mae'r adran hon yn rhoi canllawiau ar sut mae cadw a, lle y bo'n briodol, wella bioamrywiaeth drwy gydol y broses ddatblygu. Yn y bôn mae yna dri phrif amcan:

- Darparu gwybodaeth gywir i ategu'r cais cynllunio am statws presennol unrhyw nodweddion bywyd gwyllt y gallai'r datblygiad arfaethedig effeithio arnynt;
- Asesu effaith y datblygiad ar gynefinoedd a rhywogaethau a warchodir ac sydd â blaenoriaeth;
- Lle bo asesiadau o'r fath yn dangos y byddai'r datblygiad yn cael effaith negyddol ar rywogaethau neu gynefinoedd, sicrhau bod y cynnig datblygu'n cael ei ddiwygio er mwyn osgoi unrhyw ddifrod neu ddinistr i'r nodwedd bywyd gwyllt a/neu i liniaru/gwneud iawn am unrhyw effaith negyddol bosibl.

8.2. Rhaid i asesiad o effaith debygol y datblygiad gael ei gynnal gan y datblygwr, yn gweithio gyda'i ecolegydd ymgynghorol a dylunwyr, er mwyn gallu ystyried, dylunio ac ymgorffori i mewn i'r cynigion datblygu fesurau osgoi, lliniaru neu wneud iawn priodol ac effeithiol. Dylai'r asesiad gael ei nodi'n glir mewn Adroddiad Ecoleg i ategu'r cais cynllunio.

8.3. Rhaid i'r asesiad o effaith gynnwys yr holl nodweddion bioamrywiaeth a nodwyd yn ystod yr arolwg, ac unrhyw rywogaethau (neu gynefinoedd o bryd i'w gilydd) na nodwyd yn yr arolwg, neu na arolygwyd, sy'n debygol o fod yn bresennol. Rhaid ystyried rhywogaethau a warchodir yn gyfreithiol, neu'r rheini sydd â blaenoriaeth fel y nodir yn Adran 7 Deddf yr Amgylchedd (Cymru) 2016, er enghraifft draenogod, nad ydynt yn cael eu harolygu'n aml ond sy'n debygol o fod yn bresennol ar sawl safle.

8.4. Gall datblygiad gael effeithiau negyddol ar fioamrywiaeth yn ystod y cam adeiladu neu yn ystod y cam gweithredu neu'r ddau, a rhaid i'r asesiad ystyried effeithiau posibl y ddau gam yn llawn.

8.5. Gallai fod effeithiau i bob cam a phroses o'r datblygiad. Gall effeithiau estyn y tu hwnt i ffiniau safle mewn ffyrdd annisgwyl, er enghraifft drwy lygredd golau neu anifeiliaid anwes yn ysglyfaethu mewn cynefinoedd gerllaw. Gall datblygiadau cymharol fach hefyd gael effeithiau mwy ar y dirwedd ehangach, er enghraifft, gallai gwaredu perth neu linell o goed dorri llwybr bwydo ystlumod, gan effeithio'n negyddol ar gytref fridio cryn bellter o safle'r datblygiad. Mae Atodiad 9 yn cynnwys rhai astudiaethau

achos ffug sy'n dangos nad yw graddfa a math datblygiad bob amser yn cyfateb i'r lefel o effaith ar fioamrywiaeth.

- 8.6. Dylai safleoedd gael eu hasesu o bwys rhyngwladol, cenedlaethol, lleol neu safle yn seiliedig ar ganfyddiadau'r arolwg, heb ystyried unrhyw ddynodiad/adnabyddiaeth ffurfiol. Mae'r 2 brif reswm dros hyn fel a ganlyn:-



- Nid oes cronfa ddata gynhwysfawr o bob cynefin a rhywogaeth hysbys. Felly, gallai nodweddion a oedd yn anhysbys yn flaenorol gael eu cofnodi yn ystod arolwg.
- Dynodir SoDdGA gan ddefnyddio trothwyon meini prawf isaf. Nid yw'r gyfres o SoDdGA yn cynnwys pob safle/rhywogaeth sy'n bodloni'r meini prawf, ond enghreifftiau dethol o fathau o gynefin neu boblogaethau o rywogaethau. Er enghraifft, gallai to gynnal clwyd fridio o 100 o Ystlumod Pedol Lleiaf. Er bod hyn yn bodloni'r meini prawf SoDdGA, nid yw wedi'i ddynodi, ond mae wedi'i nodi'n SoBCN. Fodd bynnag, caiff ei ystyried yn safle o bwys cenedlaethol (nid lleol) o hyd.

## 9. Ceisiadau Deiliaid Tai

- 9.1.1. Er eu bod yn llai o faint yn gyffredinol, gall ceisiadau deiliaid tai gael effaith negyddol ar fioamrywiaeth ac effeithiau niweidiol ar amrywiaeth o rywogaethau, gan gynnwys ystlumod ac adar sy'n defnyddio lloffydd heb fod perchnogion eiddo yn sylwi arnynt yn aml.
- 9.1.2. Felly, yn dibynnu ar nifer o ffactorau, bydd angen i ddeiliaid tai ystyried rhywogaethau fel ystlumod, adar sy'n nythu, tylluanod gwynion a madfallod dŵr cribog sydd i gyd yn defnyddio adeiladau preswyl neu, yn achos y madfallod dŵr cribog, pyllau dŵr mewn gerddi a ffosydd, yn rheolaidd i nythu neu glwydo. Fel ymgeisydd deiliad tŷ, amlinellir y materion ecolegol y byddwch yn fwyaf tebygol o ddod ar eu traws wrth gynnal datblygiad ychwanegol isod, ac mae Tabl 4 yn dangos gofynion tebygol yr arolwg ar gyfer mathau gwahanol o waith. Dylid nodi, fodd bynnag, mai dim ond canllaw yw'r gofynion a nodir isod ac nad ydynt yn gynhwysfawr.

**Tabl 4: Gofynion Arolwg Ceisiadau Deiliaid Tai**

Type of Works	Definition	Type of Building	Includes	Excludes	Survey Required
Trosi, addasu, dymchwel, trwsio/adnewyddu.	Gwaith i unrhyw annedd ddomestig e.e. estyniadau deulawr, trosi llofft, ailosod to.	Domestig <b>Adeiladwyd cyn 1914</b>	Pob adeilad a adeiladwyd cyn - 1914	Estyniadau unllawr, tai haul, newid ffenestri/drysau.  Unrhyw waith ar fyngalos. Gwaith yn ardal gyfanheddol yr eiddo.	Arolwg ystlumod ac adar sy'n bridio (o'r adeilad yn unig).
		Domestig <b>Adeiladwyd 1914-1980</b>	Pob adeilad a adeiladwyd 1914 - 1980		Gall Ecolegydd y Sir ofyn am arolwg ystlumod a/neu adar sy'n bridio os ystyrir bod yr adeilad yn addas e.e. os yw'r adeilad o fewn 200m i goetir neu ddŵr. Fel arall ni fydd angen arolwg.
		Domestig <b>Adeiladwyd 1980 ymlaen</b>	Pob adeilad ar ôl 1980		Dim.
Newid defnydd.	Dim newid materol i'r adeilad (e.e. preswyl i ofal plant, ffenestri newydd)	Domestig (pob un)	Pob adeilad domestig	Unrhyw waith yn yr ardal gyfanheddol nad yw'n cynnwys cau agoriadau.	Dim.
Gwaith allanol (tiroedd)	Gwaith o fewn cwrtil	Domestig (pob un)	Lle mae pyllau dŵr neu ffos	Dim.	Madfall Ddŵr Gribog.



## **9.2. Ystlumod**

9.2.1. Mae pob rhywogaeth o ystum yn y DU yn 'Rhywogaeth a Warchodir gan Ewrop' ac fe'i diogelir gan ddeddfwriaeth y DU ac Ewrop (Polisi MG19 y CDLI). Mae eu defnydd o strwythurau a wneir gan ddyn yn golygu eu bod yn codi'n aml mewn cynigion datblygu bach. fd Dylai adroddiad yr arolwg ac unrhyw gynigion lliniaru bob amser gael eu cynnal a'u paratoi gan arolygydd ystumod trwyddedig (cyflenwir trwyddedau arolygu ystumod yng Nghymru gan Cyfoeth Naturiol Cymru).

## **9.3. Adar sy'n Nythu**

9.3.1. Mae Deddf Bywyd Gwyllt a Chefn Gwlad 1981 (fel y'i diwygiwyd) yn diogelu pob aderyn gwyllt rhag gael ei ladd, ei anafu neu ei gymryd. Mae'r amddiffyniad hwn hefyd yn ymestyn i wyau adar, cywion a nythod (tra eu bod yn cael eu defnyddio). Mae rhywogaethau adar fel gwenoliaid y bondo, adar y to, gwenoliaid a gwenoliaid duon i gyd yn defnyddio adeiladau i nythu ynddynt/arnynt (Polisi MG20 y CDLI). Mae ardaloedd o lystyfiant dwys (e.e. perthi) hefyd yn bwysig ar gyfer adar sy'n nythu. Dylai gwaith a allai effeithio ar adar sy'n nythu osgoi'r tymor bridio, sef Mawrth – Awst gan gynnwys y misoedd hynny. At hynny, mae Adran 9A o'r Rheoliadau Cynefinoedd yn rhoi dyletswydd statudol ar awdurdodau lleol i gadw, cynnal ac ailsefydlu cynefinoedd i adar yn y DU drwy arfer eu swyddogaethau.

## **9.4. Madfallod Dŵr Cribog**

9.4.1. Mae madfallod dŵr cribog yn defnyddio pyllau dŵr a ffosydd i fridio. Os yw eich cais cynllunio yn debygol o gael effaith uniongyrchol ar bwll dŵr, camlas neu ffos, bydd angen i chi ystyried a oes angen cynnal arolwg madfall ddŵr gribog. Mae madfallod dŵr cribog yn 'Rhywogaeth a Warchodir gan Ewrop' (Polisi MG19 y CDLI) a dylid darparu gwybodaeth arolygu am fadfallod dŵr cribog ymlaen llaw bob tro fel rhan o'ch cais cynllunio.

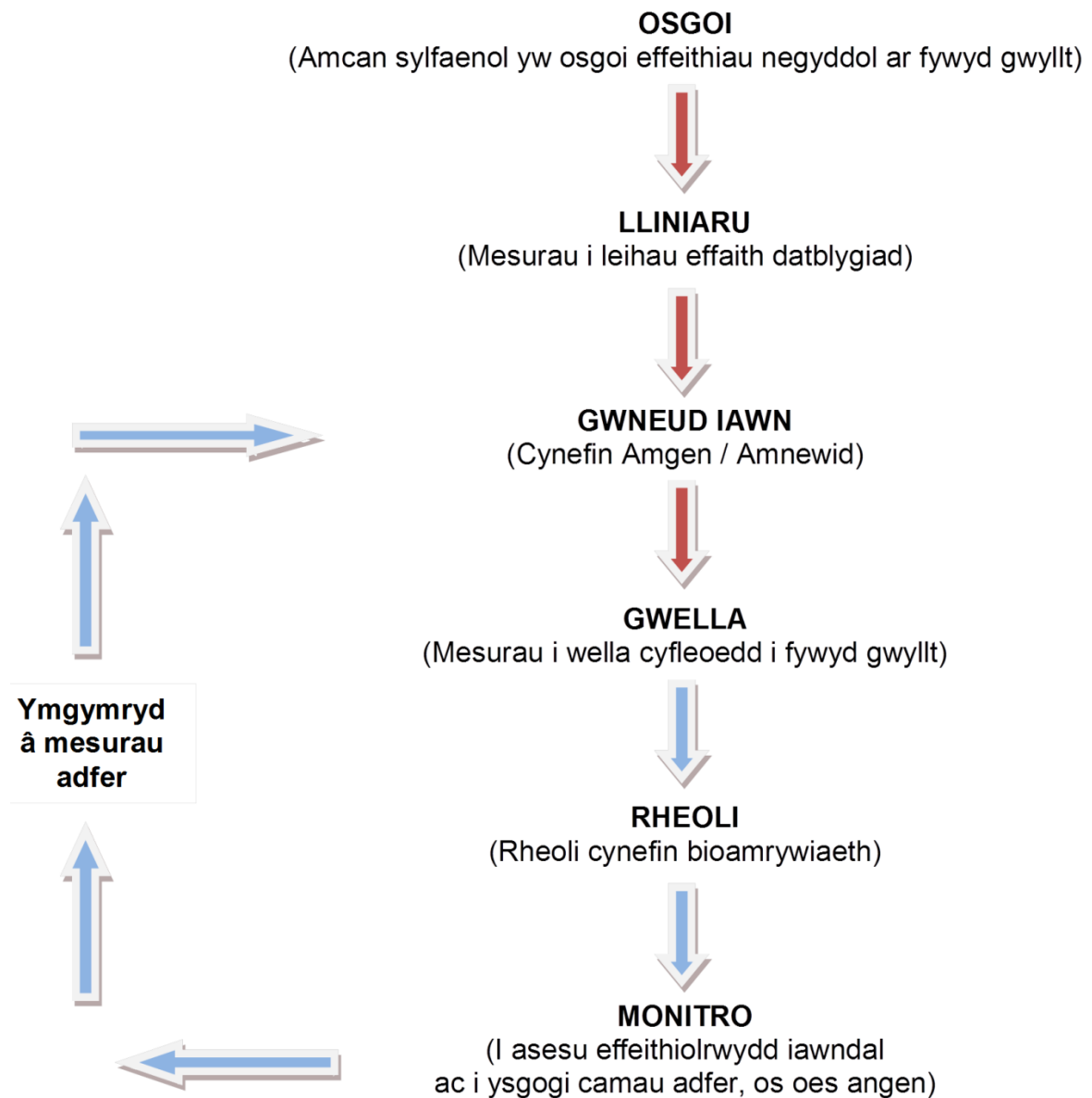
9.4.2. Os oes gennych unrhyw ymholiadau gallwch gysylltu ag ecolegydd y Cyngor a all roi canllawiau a chyngor ecolegol i aelodau o'r cyhoedd.

## **9.5. Datblygiad a ganiateir**

- 9.5.1. Gall rhai mathau o ddatblygiadau, fel estyniadau ac addasiadau, fod yn ddatblygiadau a ganiateir dan Orchymyn Deddf Cynllunio Gwlad a Thref (Datblygiad Cyffredinol a Ganiateir) 1995 (fel y'i diwygiwyd) sy'n golygu nad oes angen gwneud cais am ganiatâd cynllunio. Hyd yn oed os yw cynnig yn ddatblygiad a ganiateir, gallai'r gwaith darfu ar rywogaeth a warchodir neu ddifrodi cynefin pwysig o hyd. Felly, mae'n bwysig sicrhau bod arolwg priodol yn cael ei gynnal i osgoi cyflawni trosedd.
- 9.5.2. Os nad ydych yn siŵr a yw'r cynnig yn ddatblygiad a ganiateir, cysylltwch â thîm Rheoli Datblygu'r Cyngor am gyngor. Er mwyn pennu effaith bosibl y cynnig neu a fyddai angen trwyddedu, cysylltwch ag Ecolegydd Cynllunio'r Cyngor neu CNC. Bydd presenoldeb (neu bresenoldeb posibl) rhywogaeth a warchodir yn gofyn am gydymffurfiaeth â'r holl ymrwymïadau a chyfrifoldebau statudol perthnasol, gan gynnwys o bosibl drwydded gan CNC, er mwyn osgoi cyflawni trosedd.

## 10. Lleihau Effaith Datblygiad

10.1.1. Mae'n bwysig bod canfyddiadau unrhyw waith arolygu yn cael eu hystyried yn ofalus yn ystod y cam dylunio. Bydd adroddiadau'r arolwg yn rhoi manylion cyfyngiadau a chyfleoedd eich safle i chi ac yn eich galluogi i:



### Legend



Cyn-adeiladu (Cyfnod Dylunio)



Post adeiladu

## 10.2. Cam Dylunio

10.2.1. Wrth gwblhau cynigion datblygu, dylai datblygwyr, lle y bo'n bosibl, geisio sicrhau bod datblygiadau'n addas i'r dyfodol drwy ystyried nid yn unig y rhywogaethau a'r cynefinoedd sy'n bresennol ond yr hyn y gallai'r safle (ar ôl y datblygiad) ei gefnogi yn y dyfodol. Felly, dylai ystyriaeth o bob cais cynllunio ystyried effeithiau 'cyfunol' datblygiadau hysbys a/neu bosibl eraill. Drwy sicrhau bod datblygiadau'n addas i'r dyfodol, gallwn greu Cymru iachach a mwy cydnerth sydd â'r gallu i addasu i newid yn yr hinsawdd.

## 10.3. Osgoi

10.3.1. Dylai osgoi unrhyw effeithiau negyddol ar gynefinoedd a/neu rywogaethau o ganlyniad uniongyrchol neu anuniongyrchol i'r datblygiad fod yn brif amcan i unrhyw gynig datblygu. Osgoi effeithiau negyddol yw fel arfer y ffordd hawsaf, rhataf a mwyaf effeithiol o leihau effeithiau bioamrywiaeth negyddol.



10.3.2. Mae yn aml yn bosibl osgoi effeithiau negyddol drwy ddylunio'r safle o amgylch y nodweddion bywyd gwyllt neu gyflawni gwaith ar adeg o'r flwyddyn pan nad yw rhywogaethau sy'n agored i niwed yn debygol o fod yn bresennol. Er enghraifft, os yw'r safle datblygu'n cynnwys pwll dŵr, coed aeddfed neu berthi dylech geisio ymgorffori'r rhain i mewn i osodiad y safle; gallai hyn olygu ail-leoli tŷ neu ddreif ar y safle i osgoi unrhyw effeithiau negyddol a allai ddigwydd. Fodd bynnag, mewn sawl achos mae hefyd angen dylunio mesurau lliniaru penodol a fydd yn lleihau effeithiau ar y cynefinoedd ar neu ger y safle a'r rhywogaethau bywyd gwyllt y maent yn eu cynnal.

## 10.4. Lliniaru

10.4.1. Lle nad yw'n bosibl osgoi unrhyw effeithiau negyddol ar nodwedd bywyd gwyllt, dylai'r dyluniad geisio lliniaru unrhyw effeithiau negyddol h.y.

lleihau lle y bo'n ymarferol bosibl ddifrifoldeb yr effeithiau ar y nodwedd(ion) bywyd gwyllt sydd wedi'i lleoli ar y safle. Dylai ymgeiswyr sicrhau eu bod yn ystyried holl effeithiau posibl datblygiad a sicrhau bod y camau osgoi a lliniaru yn briodol i'r sefyllfa. Er enghraifft, ni fydd dylunio cynllun o gwmpas pwll dŵr sydd eisoes yn bodoli yn ddigonol os caiff y pwll dŵr wedyn ei ynysu o gynefinoedd daearol gerllaw.

- 10.4.2. Lle nad lliniaru/gwneud iawn yn bosibl neu ymarferol ar y safle, gallai fod yn briodol gweithredu mesurau gwneud iawn oddi ar y safle a'u sicrhau drwy gytundeb a106. Fodd bynnag, dim ond ar ôl i bopeth arall fethu y gwneir hyn, a gwneir penderfyniadau o'r fath fesul achos. Mae Atodiad 8 yn dangos dyfyniad o CCA Ymrwymadau Cynllunio'r Cyngor, sy'n amlinellu'r mesurau y gallai fod angen eu gweithredu.
- 10.4.3. Rhaid i unrhyw fesurau lliniaru arfaethedig fod yn realistig ac effeithiol, ac argymhellir bod datblygwyr yn defnyddio gwasanaethau ecolegydd cymwys priodol i gynghori a chynorthwyo gyda'r gwaith o ddylunio'r mesurau lliniaru a gynigir. Dylai mesurau lliniaru geisio cynnal yr amodau amgylcheddol sy'n bodoli ar y safle sy'n hanfodol i fodolaeth y cynefin a/neu rywogaeth, e.e. tymheredd, cyfeiriad llethr, golau naturiol, prif wyntoedd ac ati.
- 10.4.4. Dylai cynlluniau lliniaru gael eu cyflwyno fel rhan hanfodol o'r cais cynllunio i'w hystyried gan ecolegydd a swyddogion cynllunio'r Cyngor. Dylai amserlen fonitro gael ei hadeiladu i mewn i ddyluniad unrhyw fesurau lliniaru, sy'n nodi pa mor aml ac am ba mor hir y caiff y lliniaru ei fonitro. Rhaid iddi gynnwys cyfarwydddeb ar gyfer adolygu'r data monitro a mecanwaith ar gyfer addasu'r mesurau lliniaru os canfyddir eu bod yn aneffeithiol mewn unrhyw ffordd.
- 10.4.5. Rhaid i'r datblygwr sicrhau bod y cyllid angenrheidiol ar gael i fynd i'r afael ag unrhyw addasiadau i fesurau lliniaru, os canfyddir eu bod yn aneffeithiol drwy fonitro.
- 10.4.6. Caiff cynlluniau lliniaru a monitro cymeradwy eu gwneud yn amodol ar unrhyw ganiatâd sy'n cael ei roi, a bydd modd eu gorfodi drwy weithdrefnau gorfodi cynllunio arferol.
- 10.4.7. Lle bo Rhywogaethau a Warchodir gan Ewrop yn bresennol ar safle arfaethedig, dylai'r ecolegydd ymgynghorol roi gwybod i'r datblygwr am yr angen am drwyddedau datblygu ar gyfer y rhywogaeth berthnasol a'r meini prawf y mae'n rhaid eu bodloni i gael trwydded. Bydd ecolegydd y Cyngor yn adolygu ac yn cymeradwyo dyluniadau lliniaru ar gyfer pob cynnig. Os nad yw'r camau lliniaru'n debygol o fodloni'r meini prawf

trwyddedu (h.y. bod trwydded ar gyfer datblygiad yn debygol o gael ei gwrthod), rhaid gwneud diwygiadau neu fel arall caiff y caniatâd cynllunio ei wrthod fwy na thebyg.

- 10.4.8. Bydd coridorau symud neu gerrig camu yn galluogi'r rhywogaeth i symud, mudo ac addasu i newid yn yr hinsawdd, a byddai nodweddion o'r fath yn sicrhau bod y datblygiad yn addas i'r dyfodol.

## **10.5. Gwneud iawn**

- 10.5.1. Mae gwneud iawn yn cynnwys darparu cynefin amgen neu adnoddau eraill sydd eu hangen ar gyfer parhad rhywogaeth neu gynefin. Ni fydd gwneud iawn ond yn cael ei ystyried ar ôl i bob opsiwn arall gael ei archwilio heb ddod o hyd i ddatrysiad priodol. Mewn rhai achosion ni fydd yn bosibl osgoi neu liniaru ar gyfer nodweddion bywyd gwyllt penodol ar safle. Dan amgylchiadau o'r fath, bydd angen gwneud iawn ar y safle neu oddi ar y safle. Dylid ymchwilio i bob opsiwn ar y safle a rhoi blaenoriaeth i'r rhain dros opsiynau oddi ar y safle.
- 10.5.2. Mae mesurau gwneud yn iawn yn adfer neu'n ail-greu'r nodwedd bywyd gwyllt a niweidiwyd gan ddatblygiad, gan sicrhau nad oes colled net o ganlyniad i'r cynnig. Y sail i fesurau gwneud iawn ecolegol yw cynhyrchu mesurau 'tebyg am debyg'. Ni fydd yn dderbyniol, er enghraifft, creu ardal o laswelltir sialc i wneud iawn am ardal o goetir sydd wedi'i cholli i ddatblygiad. Er bod rhai cynefinoedd, fel pyllau dŵr a pherthi brodorol yn gallu cael eu hail-greu a chynnig cynefinoedd gwerthfawr o fewn cyfnod cymharol fyr o amser, e.e. 10 mlynedd, ni ellir gwneud iawn am gynefinoedd a nodweddion eraill, fel coetir hynafol, gan nad oes modd ail-greu cynefin o'r fath yn effeithiol, ac fel arfer ni fyddai cynigion a fyddai'n achosi difrod neu golled mewn cynefinoedd o'r fath yn cael eu caniatáu.
- 10.5.3. Yn achlysurol iawn, gellir ystyried trawsleoli rhywogaeth, cynefin neu nodwedd lle nad oes unrhyw opsiynau eraill – eu symud i ran arall o safle'r datblygiad neu i safle derbyn mewn ardal arall. Ni ddylid ond ystyried trawsleoli rhywogaethau anifeiliaid fel y dewis olaf, a lle gwneir hyn dylai fod o fewn cyrraedd i'r boblogaeth wreiddiol. Bydd angen cynnal arolwg llawn o'r safle derbyn i bennu graddfa a maint y boblogaeth sydd yno er mwyn cyfrifo faint o anifeiliaid ychwanegol y gellir eu hychwanegu'n ddiogel i'r safle derbyn. Ni fyddwn yn derbyn cynigion trawsleoli lle nad yw'r safle derbyn wedi'i asesu. Bydd angen cynnal arolwg o addasrwydd y safle derbyn ar gyfer rhywogaethau planhigion.

- 10.5.4. Mae rheoli a monitro yn ofynion hanfodol ar gyfer unrhyw gynllun trawsleoli. Dylai'r cynllun trawsleoli bob amser gael ei ddylunio mewn modd sy'n caniatáu i anifeiliaid symud yn naturiol yn ôl i'r safle rhoi ar ôl cwblhau'r datblygiad.
- 10.5.5. Nid ystyrir gwneud iawn yn ddewis amgen i osgoi neu liniaru, a lle collir cynefin neu nodwedd i ddatblygiad, bydd angen swm disodli mwy er mwyn sicrhau y gwneir iawn yn briodol am effaith y datblygiad. Mae'n cymryd amser i gynefinoedd a nodweddion newydd, fel perthi a phyllau dŵr, ymsefydlu a dod yn weithredol, ac nid oes sicrwydd y bydd nodweddion newydd o'r fath byth yn cyrraedd gwerth cadwraeth natur y gwreiddiol.
- 10.5.6. Mae **cymhareb ddisodli o 1:1.5 neu 50%** wedi'i gosod ar gyfer mesurau gwneud iawn 'tebyg am debyg' yn yr ardal i'w disodli. Dyma'r ffigur lleiaf a gaiff ei dderbyn, a gall y gymhareb gael ei chynyddu mewn rhai achosion lle, er enghraifft, mae angen osgoi darnio cynefinoedd presennol pwysig.

## 10.6. Gwella

- 10.6.1. Mae PCC a Deddf yr Amgylchedd (Cymru) 2016 yn ei gwneud yn ofynnol i'r system gynllunio hyrwyddo dulliau datblygu sy'n cynnal bioamrywiaeth a chreu cyfleoedd newydd i wella bioamrywiaeth.
- 10.6.2. Mae paragraff 5.4.5 o PCC yn nodi y dylai cynlluniau datblygu, ymysg pethau eraill: 'ddarparu ar gyfer cadw a, lle y bo'n briodol, wella bioamrywiaeth a thirwedd y tu allan i ardaloedd dynodedig, gan nodi cyfleoedd i gadw cynefinoedd a rhywogaethau lleol pwysig a diogelu a rheoli nodweddion tirwedd o bwysigrwydd mawr ar gyfer cadwraeth natur neu amwynder.'
- 10.6.3. Mae Adran 6 DAC yn rhoi dyletswydd ar awdurdodau lleol i geisio cynnal a gwella bioamrywiaeth wrth arfer swyddogaethau sy'n ymwneud â Chymru, ac wrth wneud hynny hyrwyddo cadernid ecosystemau, ar yr amod yr arferir y swyddogaethau hynny yn briodol.
- 10.6.4. Un o'r prif ffyrdd y gall y Cyngor gyflawni'r ddyletswydd hon yw drwy annog gweithredu gan eraill drwy ddatblygu proses rheoli datblygu ac felly yn unol â gofynion Polisi MD9 y CDLI – Hybu Bioamrywiaeth, lle y bo'n briodol, dylai mesurau i wella bioamrywiaeth gael eu hymgorffori i mewn i gynigion datblygu newydd.

10.6.5. Bydd dulliau gwella yn amrywio o safle i safle a bydd graddfa'r gwelliant sydd ei angen hefyd yn amrywio yn dibynnu ar natur benodol y datblygiad. Er enghraifft, gallai datblygiadau llai wella bioamrywiaeth leol drwy fesurau syml fel gosod bocsys adar neu ystumod, a gallai datblygiadau mwy o faint geisio gwella bioamrywiaeth drwy gynnal llwybrau rhywogaethau drwy is-lwybrau a pheirianeg werdd. Felly, caiff hyn ei ystyried fesul achos gan yr awdurdod cynllunio lleol.

10.6.6. Rhoddir enghreifftiau cyffredinol o ddulliau gwella isod ac mae gwybodaeth fanylach am sut y gall mesurau o'r fath gael eu hymgorffori i mewn i gynigion datblygu yn Atodiad 5.

- Is-lwybrau i alluogi anifeiliaid i symud e.e. llwybrau madfallod dŵr/llyffantod.
- Coridorau dianc tywyll â llawer o lystyfiant.
- Cyrbau bywyd gwyllt a draeniau sy'n ystyriol o fywyd gwyllt.
- Bylchau o dan ffensys e.e. ffensys gardd, ffensys ffiniau.
- Datrysiadau amgen neu wyrdd i broblemau peirianeg e.e. ffosydd cerrig, trapiau silt, rhwystrwyr olew.
- Cadw neu blannu perth o rywogaeth frodorol.
- Creu pwll dŵr bywyd gwyllt a phyllau bas.
- Rhywogaethau Estron Goresgynnol (RhEG), h.y. cael gwared ar rywogaethau goresgynnol er budd rhywogaethau brodorol.

## **10.7. Rheoli**

10.7.1. Lle bo nodweddion bywyd gwyllt yn cael eu cadw neu gynefinoedd a nodweddion newydd yn cael eu creu ar y safle neu oddi ar y safle, rhaid gweithredu cyfundrefnau rheoli parhaus i sicrhau manteision hirdymor.

10.7.2. Bydd anghenion rheoli yn amrywio o safle i safle – mewn rhai achosion bydd cynefin yn ei reoli ei hun os yw'r dyluniad cychwynnol yn briodol, ac ni fydd angen rheoli rhai nodweddion o gwbl. Fodd bynnag, ar gyfer safleoedd eraill, gallai fod angen cyfundrefnau rheoli penodol am nifer o flynyddoedd e.e. creu dol bywyd gwyllt. Gellir cyflawni hyn drwy gytundeb A106 neu ymrwymadau cynllunio. Yn yr achosion hyn bydd angen cynhyrchu a chyflwyno cynllun rheoli fel rhan o'r adroddiad. Dylai cynllun rheoli gwmpasu'r 5 mlynedd yn dilyn cwblhau datblygiad o leiaf, ac yn ddelfrydol gynllunio ar gyfer rheoli/cynnal safle yn y tymor hwy i sicrhau'r fantais ecolegol fwyaf posibl. Tra bo cynlluniau rheoli 5 mlynedd fel rheol yn ddigonol ac yn alinio â chontractau rheoli tirweddu, gellid pennu cyfnodau hirach lle bo effeithiau tebygol ar rywogaethau prinnach neu lle bo angen mwy o sicrwydd y cynhelir nodweddion yn ddigonol.

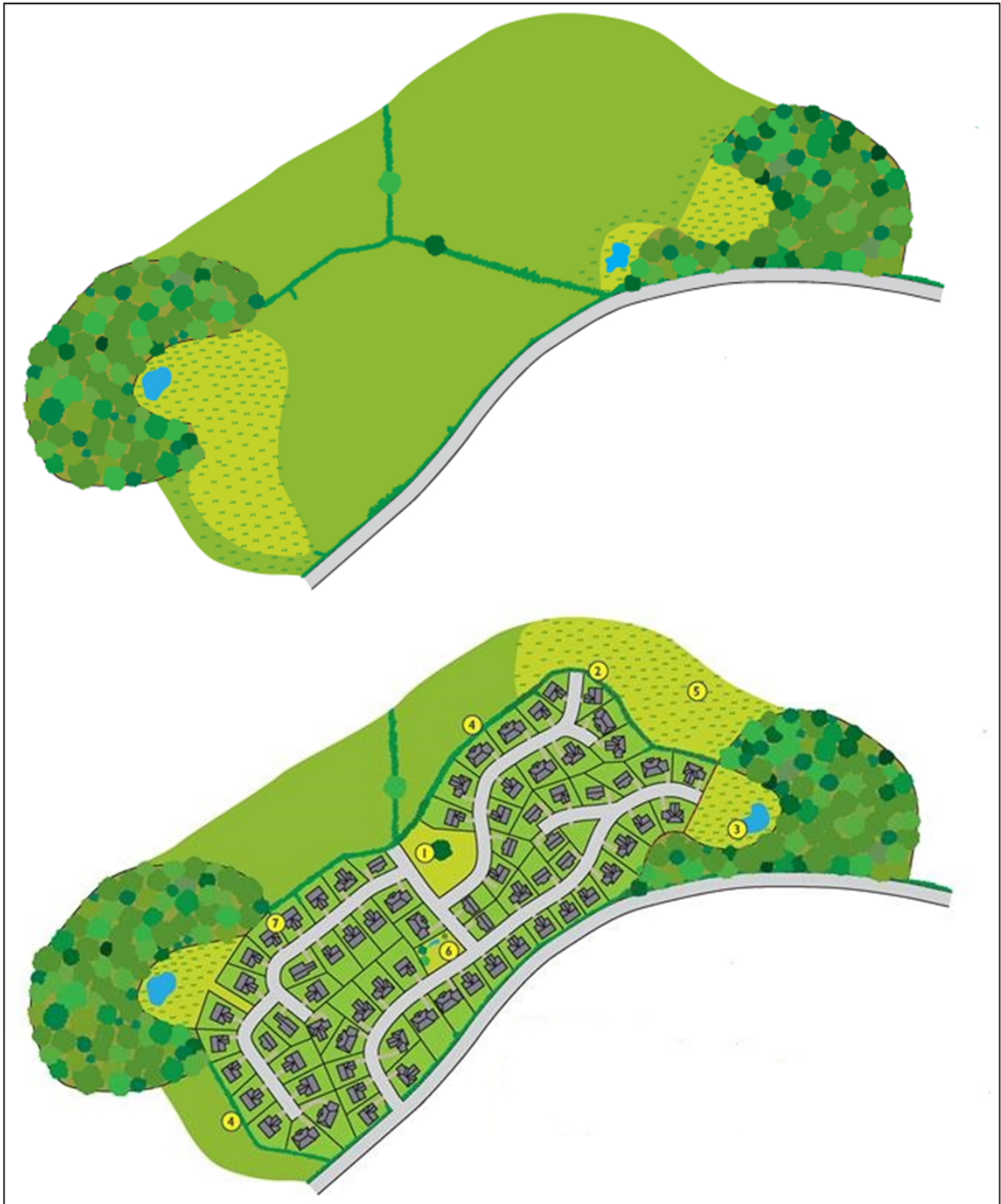


10.7.3. Dylai meini prawf gael eu cynnwys yn y cynllun rheoli er mwyn gallu mesur llwyddiant, megis poblogaeth o rywogaeth ddangosol yn cyrraedd maint penodol. Dylai'r cynllun rheoli nodi camau ac amserlenni penodol y mae eu hangen ar gyfer rheolaeth dda yn ogystal â manylion y sefydliadau neu unigolion sydd â chyfrifoldeb am y camau a nodwyd. Dylai cynllun rheoli hefyd gynnwys manylion y gyfundrefn fonitro sy'n cael ei chynnig.

## **10.8. Monitro**

10.8.1. Dylai monitro gael ei gynnwys yn y cynllun rheoli i fesur llwyddiant (a lle y bo'n briodol, i sbarduno camau adferol). Gallai monitro gynnwys arolygon i gyfri'r boblogaeth o rywogaeth ddangosol, neu brofi ansawdd dŵr i sicrhau bod y pwll dŵr yn addas ar gyfer Madfallod Dŵr Cribog. Bydd y cynllun monitro yn cynnwys nodweddion i'w hasesu ac amserlen ar gyfer gwneud hyn. Gallai gynnwys camau penodol sydd angen eu cymryd i reoli'n dda, camau adferol a chamau graddol. Mae hefyd angen nodi'r sefydliad a'r bobl a fydd yn gyfrifol am weithredu'r cynllun a dylai'r cynllun monitro hefyd gynnwys amcanestyniad o gostau a sut y diogelir yr arian hwn yn y dyfodol.

**Ffigwr 2: Cyn ac ar ôl datblygiad: sut y gall nodweddion bywyd gwylt gael eu hosgoi, a dulliau lliniaru, gwneud iawn, gwella a rheoli**



1 - Coeden aeddfed (OSGOI)

2 - Ffensys ymlusgiaid yn ystod gwaith adeiladu (LLINIARU)

3 - Pwll dŵr bywyd gwylt (GWNEUD IAWN)

4 - Perth llawn rhywogaethau (GWNEUD IAWN)

5 - Rheoli prysgwydd ac ehangu glaswelltir sydd wedi'i wella'n rhannol (GWNEUD IAWN/RHEOLI)

6 - Gardd bywyd gwylt gymunedol newydd (GWELLA)

7 - 20% o gartrefi newydd yn cynnwys briciau sy'n ystyriol o nythod adar a chlwydi ystlumod (GWELLA)

## 11. Rhywogaethau a Warchodir gan Ewrop (Trwyddedu)

- 11.1. Rhaid i unrhyw weithgaredd sy'n debygol o niweidio neu darfu ar Rywogaethau a Warchodir gan Ewrop (RhWE) neu eu cynefin (Erthygl 16 y Gyfarwydddeb Cynefinoedd) gael ei wneud dan drwydded.
- 11.2.
- 11.3. Mewn rhai achosion bydd camau osgoi a lliniaru priodol yn osgoi'r angen am drwydded a gall rheoli'r gwaith yn briodol sicrhau nad yw'n achosi niwed neu darfu. Mewn achosion eraill ni fydd camau lliniaru'n golygu nad oes angen trwydded ond byddant yn ffurfio rhan o amodau'r drwydded yn ogystal ag unrhyw amodau cynllunio sy'n cael eu gosod. Gall mesurau lliniaru ar gyfer nifer o drwyddedau datblygu gynnwys cyfnodau aros hir, er enghraifft; gall cynefin lliniaru ar gyfer pathewod gymryd sawl blwyddyn i ymsefydlu cyn ei fod yn addas i bathewod.
- 11.4.
- 11.5. Ar gyfer cynigion datblygu sy'n ymwneud â RhWE h.y. y rheini a restrir dan Atodlen 2 Rheoliadau Gwarchod Cynefinoedd a Rhywogaethau 2017 (fel y'i diwygiwyd), yn aml bydd angen trwydded gan CNC. Mae rhagor o wybodaeth a manylion ceisiadau am drwydded ar gael ar wefan CNC.
- 11.6.
- 11.7. Er bod sawl RhWE wedi'i nodi yn y Rheoliadau Cynefinoedd, y rhai mwyaf cyffredin ym Mro Morgannwg yw:
- Pob rhywogaeth o Ystlum
  - Madfallod Dŵr Cribog
  - Pathew
  - Dyfrgwn
- 11.8. Yng Nghymru, cyhoeddir trwyddedau gan CNC dan Reoliad 55 y Rheoliadau Cynefinoedd a chyhoeddir trwyddedau at ddibenion penodol a nodir yn y Rheoliadau ar yr amod bod y tri phrawf canlynol yn cael eu bodloni:
- Mae 'er budd iechyd y cyhoedd a diogelwch cyhoeddus, neu am Resymau Gorfodol o Fudd Cyhoeddus Tra Phwysig, gan gynnwys y rheini o natur gymdeithasol neu economaidd ac sydd â goblygiadau buddiol o bwysigrwydd mawr i'r amgylchedd' [y prawf IROPI].
  - 'Nid oes Dewis Amgen Boddhaol' [prawf NSA].
  - 'Nid yw'n niweidiol i gynnal y poblogaethau rhywogaeth dan sylw ar Statws Cadwraeth Ffatriol yn eu cynefin naturiol' [prawf FCS].
- 11.9. Cyn cymeradwyo cais cynllunio, bydd y Cyngor yn cynnal tri phrawf yn ystod y broses o benderfynu ar y cais. Os yw'n debygol y bydd angen

trwydded RhWE, argymhellir hefyd fod y wybodaeth a gyflwynir yn cynnwys asesiad o'r "tri phrawf". Nid oes rhaid i chi wneud hyn, ond gall helpu i gyflymu eich cais cynllunio os caiff ei gynnwys.

- 11.10. Dim ond gyda chefnogaeth arolwg boddhaol y gall trwydded gael ei rhoi. Mae angen camau lliniaru a monitro bron bob tro. Lle nad oes digon o wybodaeth arolygu, nid yw CNC yn debygol o roi trwydded. Dim ond ar ôl i ganiatâd cynllunio gael ei gymeradwyo y gall trwyddedau gael eu rhoi. Mae angen trwyddedau yn ogystal â chaniatâd cynllunio. Nid yw caniatâd cynllunio (neu hawliau datblygiad a ganiateir) yn dileu'r angen am drwydded. Gallai gweithio heb drwydded arwain at gyflawni trosedd bywyd gwyllt ac erlyniad.
- 11.11. Lle bo effeithiau negyddol yn debygol ar RhWE, a lle bo CNC wedi nodi na fydd yn cyhoeddi trwydded, mae cyfraith achosion wedi nodi bod dyletswydd ar yr ACLI i wrthod caniatâd cynllunio. Mae hyn i atal achosion lle mae gan safle ganiatâd cynllunio na ellir ei weithredu gan na fydd trwydded yn cael ei chymeradwyo gan CNC.
- 11.12. Lle bo CNC yn debygol o gymeradwyo, neu lle bo'r penderfyniad yn aneglur ar y cam penderfynu, gall yr ACLI gymeradwyo caniatâd cynllunio.
- 11.13. Lle mae'n debygol y bydd angen trwydded RhWE, e.e. trosi sguor a allai darfu ar ystlumod, argymhellir bod dogfennau'r cais yn cynnwys 'Datganiad Dull' ar gyfer y gwaith arfaethedig. Bydd y datganiad dull yn nodi sut y caiff y RhWE ei diogelu cyn (wrth gynllunio'r datblygiad), yn ystod (drwy ddiogelu ar y safle) ac ar ôl (gweithredu a rheoli) y datblygiad.
- 11.14. Mae'r Cyngor yn gofyn am Ddatganiad Dull i asesu a yw'r gwaith yn debygol o gael trwydded gan CNC. Gall y Datganiad Dull gael ei baratoi mewn unrhyw fformat, ond argymhellwn fod y fformat cais am drwydded RhWE yn cael ei ddefnyddio, oherwydd bydd y Datganiad Dull hwn hefyd yn gofyn am gais am drwydded RhWE, a thrwy ddefnyddio'r un fformat, gall y Datganiad Dull gael ei ddefnyddio ar gyfer y cais am drwydded a'r cais cynllunio, gan felly osgoi dyblygu neu waith ychwanegol.

## 12. Cysylltiadau Defnyddiol

**Swyddfa'r Dociau Cyngor Bro Morgannwg,**

Y Barri,

CF63 4RT

**Swyddog Dyletswydd Cynllunio** (01446) 704681

[planning@valeofglamorgan.gov.uk](mailto:planning@valeofglamorgan.gov.uk)

**Ecolegydd y Cyngor** (01446) 704855

[ecology@valeofglamorgan.gov.uk](mailto:ecology@valeofglamorgan.gov.uk)

### **Cyfoeth Naturiol Cymru**

Rivers House

Parc Busnes Llaneirwg

Llaneirwg

Caerdydd

CF3 0EY

Ffôn: 0300 065 3000

[enquiries@naturalresourceswales.gov.uk](mailto:enquiries@naturalresourceswales.gov.uk)

### **Canolfan Cofnodion Bioamrywiaeth De-ddwyrain Cymru (SEWBREC)**

13 Cilgant St Andrew

Caerdydd

CF10 3DB

Ffôn: 029 2064 1110

<http://www.sewbrec.org.uk/>

### 13. Cyhoeddiadau Defnyddiol a Gwybodaeth Ychwanegol

- Gwefannau Cynllunio Cyngor Bro Morgannwg:  
[http://www.valeofglamorgan.gov.uk/en/living/planning\\_and\\_building\\_control/Planning.aspx](http://www.valeofglamorgan.gov.uk/en/living/planning_and_building_control/Planning.aspx)
- Cydbwyllgor Cadwraeth Natur (JNCC) – Handbook for Phase 1 habitat surveys – techneg ar gyfer archwiliad amgylcheddol:  
[http://jncc.defra.gov.uk/PDF/pub10\\_handbookforphase1habitatsurvey.pdf](http://jncc.defra.gov.uk/PDF/pub10_handbookforphase1habitatsurvey.pdf)
- Bat Survey Guidelines for UK Homeowners 2015 – Y Sefydliad Siartredig Ecoleg a Rheolaeth Amgylcheddol
- <http://www.cieem.net/bat-survey-guidelines-for-uk-homeowners-2015>
- A Householder's Guide to Engaging an Ecologist – Y Sefydliad Siartredig Ecoleg a Rheolaeth Amgylcheddol  
<http://www.cieem.net/a-householders-guide-to-engaging-an-ecologist>
- Rheoliadau Cynllunio Gwlad a Thref (Asesiad o'r Effaith Amgylcheddol) (Cymru) 2016  
<http://www.legislation.gov.uk/wsi/2016/58/schedule/4/made>
- Y Sefydliad Siartredig Ecoleg a Rheolaeth Amgylcheddol  
[www.cieem.org.uk](http://www.cieem.org.uk)
- Buglife (2009) Cynllunio ar gyfer Bioamrywiaeth Coed Brown: Canllaw arfer gorau.  
<https://www.buglife.org.uk/sites/default/files/Planning%20for%20Brownfield%20Biodiversity.pdf>
- Y Pecyn Cymorth Cynllunio Bioamrywiaeth  
<http://www.biodiversityplanningtoolkit.com/default.asp>

## 14. Talfyriadau

- **CIEEM:** Y Sefydliad Siartredig Ecoleg a Rheolaeth Amgylcheddol
- **AEA:** Asesiad o'r Effaith Amgylcheddol
- **RhWE:** Rhywogaeth a Warchodir gan Ewrop
- **DAC:** Deddf yr Amgylchedd (Cymru) 2015
- **ERhC:** Asesiad Rheoliadau Cynefinoedd
- **JNCC:** Cydbwyllgor Cadwraeth Natur
- **CGBLI:** Cynllun Gweithredu Bioamrywiaeth Lleol
- **CDLI:** Cynllun Datblygu Lleol
- **CNC:** Cyfoeth Naturiol Cymru
- **PCC:** Polisi Cynllunio Cymru
- **PWA:** Deddf Cynllunio (Cymru) 2015
- **Ramsar:** Safle rhyngwladol o bwysigrwydd cadwraeth natur sydd wedi'i ddynodi dan Gonfensiwn Ramsar
- **ACA:** Ardal Cadwraeth Arbennig
- **SEWBREC:** Canolfan Cofnodion Biolegol De-ddwyrain Cymru
- **SoBCN:** Safleoedd o Bwysigrwydd Cadwraeth Natur
- **AGA:** Ardal Gwarchodaeth Arbennig
- **AGA:** Canllaw Cynllunio Atodol
- **SoDdGA:** Safle o Ddiddordeb Gwyddonol Arbennig
- **WBFGA:** Deddf Llesiant Cenedlaethau'r Dyfodol (Cymru) 2015

## 15. Geirfa

- **Asesiad Priodol:** Asesiad statudol a gynhelir gan ‘awdurdod cymwys’ o gynlluniau neu brosiectau sy’n debygol o gael effaith sylweddol ar safle Natura 2000 (gweler y diffiniad ARhC). Yr ‘awdurdod cymwys’ fel arfer yw’r awdurdod cynllunio.
- **Bioamrywiaeth:** Diffinnir yn Neddf yr Amgylchedd (Cymru) fel yr amrywiaeth o organebau byw, boed ar lefel genedig, rhywogaeth neu ecosystem. Bioamrywiaeth sy’n gyrru gweithrediad a chadernid ein hecosystemau.
- **Cynllun Gweithredu Bioamrywiaeth/Cynllun Gweithredu Bioamrywiaeth Lleol (CGB/CGBLI):** Mae Cynllun Gweithredu Bioamrywiaeth y DU yn cydnabod cynefinoedd a rhywogaethau â blaenoriaeth a chynlluniau a gwaith sy’n gweithio at eu cadwraeth. Cynlluniau gweithredu bioamrywiaeth lleol yw’r mecanwaith ar gyfer darpariaeth leol.
- **Trwydded Datblygu:** Term a ddefnyddir i gyfeirio at drwydded rhywogaeth a warchodir (rhywogaethau a warchodir gan Ewrop neu’r DU) y mae datblygwr yn ei cheisio at y diben o gyflawni datblygiad.
- **Ecosystemau:** Diffinnir gan Gonfensiwn y CU ar Amrywiaeth Fiolegol (CAF) fel strwythur deinamig o blanhigion, anifeiliaid a micro-organebau, a’u hamgylchedd nad yw’n fyw, yn rhyngweithio fel uned weithredol.
- **Dull Ecosystem:** Diffinnir gan CAF fel strategaeth ar gyfer rheoli’n integredig y tir, y dŵr a’r adnoddau byw sy’n hybu cadwraeth a defnydd cynaliadwy mewn modd teg. Cydnabyddir hyn yn eang fel arfer gorau rhyngwladol ar gyfer mynd i’r afael â dirywiad mewn bioamrywiaeth.
- **Rhywogaeth a Warchodir gan Ewrop (RhWE):** Rhywogaeth a warchodir gan Reoliadau Gwarchod Cynefinoedd a Rhywogaethau 2010 (fel y’i diwygiwyd)
- **Seilwaith Gwyrdd:** Y rhwydwaith o nodweddion naturiol a lled-naturiol, manau gwyrdd, afonydd a llynnoedd sy’n gwasgaru a chysylltu pentrefi, trefi a dinasoedd. Lle caiff ei gynllunio, ei ddylunio a’i reoli’n briodol, gall seilwaith gwyrdd gynnig amrywiaeth eang o fanteision i bobl a bywyd gwyllt.
- **Cynefin:** Lle mae planhigyn neu anifail penodol yn byw. Fe’i defnyddir yn aml yn yr ystyr ehangach i gyfeirio at gasgliadau mawr o blanhigion ac anifeiliaid gyda’i gilydd. Mae hefyd yn ddisgrifiad o’r fflora sy’n bresennol a fydd yn



ffurfio math mwy cydnabyddedig o gynefin (e.e. coetir, glaswelltir, dŵr sy'n llifo)

- **Asesiad Rheoliadau Cynefinoedd (ARhC):** Mae angen ARhC dan Gyfarwydddeb Ewropeaidd 92/43/EEC ac mae'n asesiad o'r effeithiau o weithredu cynllun neu brosiect ar safle Natura 2000. Y diben yw ystyried effeithiau cynllun defnydd tir yn erbyn amcanion cadwraeth y safle a phennu a fyddai'n cael effaith negyddol ar gyfanrwydd a nodweddion y safle. Lle nodir effeithiau negyddol sylweddol, dylai opsiynau amgen gael eu harchwilio i osgoi unrhyw effeithiau niweidiol posibl. Mae Asesiad Priodol (AP) yn un rhan o'r broses ARhC. Nid oes ei angen ond lle mae'r corff sy'n llunio'r cynllun yn penderfynu bod y cynllun yn debygol o gael effaith sylweddol ar Safleoedd a Ddynodir gan Ewrop, naill ai ar ei ben ei hun neu mewn cyfuniad â chynlluniau neu brosiectau eraill. Mae'n ystyried lle mae effeithiau cynllun neu brosiect a aseswyd yn erbyn amcanion cadwraeth Safle Ewropeaidd yn debygol o gael effeithiau negyddol ar gyfanrwydd a nodweddion y safle.
- **Cynllun Datblygu Lleol:** Y Cynllun Datblygu Statudol ar gyfer pob Awdurdod Cynllunio Lleol yng Nghymru, fel sy'n ofynnol dan Ran 6 Deddf Cynllunio a Phrynu Gorfodol 2004.
- **Gwarchodfa Natur Lleol:** Safleoedd anstatudol o bwysigrwydd lleol sydd wedi'u dynodi gan yr awdurdod lleol i ddiogelu ac annog y cyhoedd i ymgysylltu â bywyd gwylt.
- **Awdurdod Cynllunio Lleol:** Mae awdurdod cynllunio yn gyfrifol am baratoi'r Cynllun Datblygu Lleol a phenderfynu ar geisiadau cynllunio.
- **Lliniaru:** Camau gweithredu neu waith sy'n gwrthwneud a lleihau effeithiau posibl ar unrhyw nodweddion bywyd gwylt a nodwyd.
- **Safle Natura 2000:** Safleoedd a warchodir dan Reoliadau Gwarchod Cynefinoedd a Rhywogaethau 2010 (fel y'i diwygiwyd), gan gynnwys Ardaloedd Cadwraeth Arbennig, Ardaloedd Gwarchodaeth Arbennig a safleoedd Ramsar.
- **Adnoddau Naturiol:** Diffinnir y rhain yn Neddf yr Amgylchedd fel
  - Anifeiliaid, planhigion neu organebau eraill
  - Aer, dŵr ac olew
  - Mwynau
  - Nodweddion a phrosesau daearegol
  - Nodweddion ffisioryddol (nodweddion ffisegol-ddaearyddol)
  - Nodweddion a phrosesau hinsoddol

Mae'r cydrannau unigol hyn sydd wedi'u diffinio yn y Ddeddf yn cyfuno a gweithio gyda'i gilydd mewn sawl ffordd ac ar sawl graddfa, a thrwy hyn mae pobl yn eu defnyddio ac yn manteisio arnynt. Mae'r cydrannau a'r prosesau hyn yn gweithio gyda'i gilydd a chyfeirir atynt fel ecosystemau.

- **Cyfoeth Naturiol Cymru (CNC):** Sefydliad Cadwraeth Natur Statudol Llywodraeth Cymru. Ei ddiben yw sicrhau bod adnoddau naturiol Cymru yn cael eu cynnal, eu gwella a'u defnyddio'n gynaliadwy, nawr ac yn y dyfodol.
- **Ymrwymiad cynllunio:** Ymrwymiad a wneir gan ddatblygwr dan Adran 106 y Ddeddf Cynllunio Gwlad a Thref i gyflawni camau gweithredu penodol neu daliadau naill ai ar y safle neu oddi ar y safle a ystyrir yn angenrheidiol i wneud datblygiad yn dderbyniol.
- **Cynefinoedd a rhywogaethau â blaenoriaeth - (Adran 7):** Y cynefinoedd a'r rhywogaethau hynny y nododd Llywodraeth Cymru (LIC) eu bod o bwysigrwydd mawr ar gyfer cawraeth natur yng Nghymru. Mae'r rhain wedi'u rhestr yn Adran 7 Deddf yr Amgylchedd (Cymru) 2016.
- **Safle Ramsar:** Safleoedd sydd wedi'u dynodi dan y Confensiwn Ramsar (deddfwyd yn y DU drwy Reoliadau Cadwraeth (Cynefinoedd Naturiol, &c.) 1994) i ddiogelu gwlyptiroedd sydd o bwysigrwydd rhyngwladol, yn arbennig cynefinoedd adar dŵr.
- **Gwydnwch/Cadernid:** Ystyrir bod ecosystemau yn Gadarn os ydynt yn gallu ymdopi â tharfu neu newid fel eu bod yn gallu parhau i weithredu a chynniig buddiannau. Mae Deddf yr Amgylchedd yn cydnabod nifer o nodweddion ecosystemau sy'n cefnogi cadernid, gan gynnwys eu graddfa a'u maint, cysylltiadau, cyflwr, amrywiaeth a'u gallu i addasu.
- **Safle o Bwysigrwydd Cadwraeth Natur (SoBCN):** Safleoedd o bwysigrwydd lleol ar gyfer cadwraeth natur. Mae'r rhain wedi'u nodi yn erbyn meini prawf yng Nghlanllaw Safleoedd Bywyd Gwyllt Cymru.
- **Safle o Ddiddordeb Gwyddonol Arbennig (SoDdGA):** Safle a nodwyd dan Ddeddf Bywyd Gwyllt a Chefn Gwlad 1981 (fel y'i diwygiwyd) fel ardal o ddiddordeb arbennig ar gyfer nodweddion bywyd gwyllt neu ddaearegol.
- **Ardal Cadwraeth Arbennig (ACA):** Safle a ddynodwyd dan Gyfarwydddeb Cynefinoedd y Gymuned Ewropeaidd (deddfwyd yn y DU drwy Reoliadau Cadwraeth (Cynefinoedd Naturiol, &c.) 1994) i ddiogelu cynefinoedd a rhywogaethau naturiol o bwysigrwydd rhyngwladol.

- **Ardaloedd Gwarchodaeth Arbennig (AGA):** Safleoedd a ddynodwyd dan Gyfarwydddeb Adar Gwyllt y Gymuned Ewropeaidd (deddfwyd yn y DU drwy Reoliadau Cadwraeth (Cynefinoedd Naturiol, &c.) 1994) i ddiogelu rhywogaethau adar o bwysigrwydd rhyngwladol.
- **Canllaw Cynllunio Atodol (CCA):** Mae'r dogfennau hyn yn atgyfnerthu polisiau'r Cynllun Datblygu Lleol ac yn rhoi canllaw manwl a chdir ar faterion cynllunio a datblygu.
- **Nodyn Cyngor Technegol 5 (NCT 5):** Mae Nodyn Cyngor Technegol (NCT) 5 yn rhoi cyngor ar sut y dylai'r system cynllunio defnydd tir gyfrannu at ddiogelu a gwella bioamrywiaeth a chadwraeth ddaearegol.
- **Llywodraeth Cymru (LIC):** Y corff etholedig yng Nghymru sy'n datblygu a gweithredu polisi drwy'r Gwasanaeth Sifil ac amrywiaeth o gyrff nodedig. Ystyriaethau eraill.

## 16. Atodiadau

### 16.1. Atodiad 1: Deddfwriaeth a Chyd-Destun Polisi

Nodir y brif ddeddfwriaeth sy'n effeithio ar fioamrywiaeth isod.

#### **Deddfwriaeth Ewropeaidd a'r DU**

Mae'r ddeddfwriaeth ryngwladol a chenedlaethol ganlynol yn rhoi diogelwch statudol i lawer o'r rhywogaethau a'r cynefinoedd ym Mro Morgannwg.

**Rheoliadau Gwarchod Cynefinoedd a Rhywogaethau 2017 (Y Rheoliadau Cynefinoedd)** – Mae'r rheoliadau'n trawsosod cyfarwyddeb yr UE ar Gadwraeth Ffawna a Fflora Gwyllt (92/43/EEC), y "Gyfarwyddeb Cynefinoedd", yng nghyfraith y DU. Gofynnodd y ddeddfwriaeth am sefydlu a diogelu rhwydwaith o safleoedd, gan gynnwys Ardaloedd Cadwraeth Arbennig (ACA) ac Ardaloedd Gwarchodaeth Arbennig (AGA) ac mae'n rhoi lefelau uchel o ddiogelwch i rywogaethau unigol a nodir e.e. dyfrgwn, a grwpiau o rywogaethau, e.e. ystlumod (Rhywogaethau a Warchodir gan Ewrop).

**Cyfarwyddeb Adar 2009** – Diwygiwyd Rheoliadau Cynefinoedd 2010 yn 2012 i drawsosod Erthygl 2D o Gyfarwyddeb Adar 2009 yng nghyfraith y DU. Mae Rheoliad 9A yn rhoi dyletswydd statudol ar gyrff cyhoeddus i ddarparu amrywiaeth ddigonol ac ardaloedd o gynefinoedd i adar gwyllt. Mae'r Gyfarwyddeb Adar yn darparu fframwaith cyfreithiol, sy'n rhwymo pob Aelod-wladwriaeth, ar gyfer diogelu, cadw a rheoli holl adar gwyllt yr UE, gan gynnwys eu hwyau, nythod a chynefinoedd. Cyhoeddodd Llywodraeth Cymru ganllaw ar y cyd ag Adran yr Amgylchedd, Bwyd a Materion Gwledig (DEFRA) ar ddechrau a gweithredu Rheoliad 9A yn 2016.

**Deddf Bywyd Gwyllt a Chefn Gwlad 1981 (fel y'i diwygiwyd)** – Mae Deddf Bywyd Gwyllt a Chefn Gwlad 1981 yn bwysig ar gyfer rhoi manylion ar amrywiaeth o fesurau diogelu a throseddau yn ymwneud ag adar gwyllt, anifeiliaid eraill a phlanhigion. Mae'r lefel o ddiogelwch yn dibynnu ar ba Atodlen o'r Ddeddf y mae'r rhywogaeth wedi'i rhestru oddi tani. Mae trwyddedau ar gael at ddibenion arbennig i ganiatáu gweithredoedd a fyddai fel arall yn drosedd mewn perthynas â rhywogaeth. Nid yw'r ddeddfwriaeth ar hyn o bryd yn caniatáu trwyddedau ar gyfer gweithredoedd o'r fath at ddibenion datblygu.

**Adran 1** – adar sy'n bridio. Diogelir pob aderyn yn y ffyrdd canlynol:

- Diogelu pob aderyn gwyllt rhag cael ei ladd, ei anafu neu ei gymryd.
- Diogelu nyth pob aderyn gwyllt rhag cael ei gymryd, ei ddifrodi neu ei ddinistrio.
- Diogelu wy pob aderyn gwyllt rhag cael ei gymryd neu ei ddinistrio.

At hynny, rhoddir lefelau ychwanegol o ddiogelwch i rai rhywogaethau, yn benodol y rheini sydd wedi'u rhestru yn **Atodlen 1** i'r Ddeddf, gan gynnwys:

- Diogelwch rhag tarfu tra eu bod yn adeiladu nyth; neu mewn neu ger nyth ag wyau neu gywion, neu darfu ar gywion dibynnol adar o'r fath.

Ceir eithriadau i'r diogelwch sylfaenol hwn ar gyfer, er enghraifft, gwerthu, rheoli rhywogaethau sy'n bla a chwaraeon e.e. adar hela y tu allan i'r tymor gwahardd.

Adran 9 (**Atodlen 5**) – anifeiliaid a warchodir (ac eithrio adar). Mae pob anifail sydd wedi'i restru yn Atodlen 5 wedi'i ddiogelu rhag gael ei ladd, ei anafu neu ei gymryd. Diogelir unrhyw strwythur/lle a ddefnyddir at ddibenion lloches neu ddiogelwch rhag difrod, dinistr neu rwystr. Ac mae'n drosedd tarfu ar anifail tra ei fod yn defnyddio strwythur / lle o'r fath. Rhoddir "Diogelwch Rhannol" i rai rhywogaethau sy'n golygu eu bod ond yn manteisio ar rywfaint o'r diogelwch uchod – e.e. gallai'r anifeiliaid fod wedi'u diogelu, ond nid felly'r strwythur a ddefnyddir at ddibenion lloches/diogelwch (fel y neidr ddefaid).

Adran 13 (**Atodlen 8**) – planhigion a warchodir. Diogelir planhigion a warchodir yn erbyn: cael eu tynnu, eu dadwreiddio neu eu dinistrio. Maent hefyd wedi'u diogelu rhag cael eu gwerthu (neu eu hysbysebu i'w gwerthu) – mae hyn yn arbennig o berthnasol i glychau'r gog.

**Deddf Gwarchod Moch Daear 1992** – Mae Deddf Gwarchod Moch Daear 1992 yn gwarchod moch daear a'u brochfeydd. Mae troseddau dan y ddeddf yn cynnwys lladd, anafu neu gymryd mochyn daear, neu ddifrodi neu darfu ar frochfeydd oni bai bod trwydded wedi'i chael gan yr awdurdod statudol perthnasol. Yn unol â deddfwriaeth arall, mae'n bosibl cymryd camau a fyddai fel arall yn anghyfreithlon dan drwydded.

**Deddf Cefn Gwlad a Hawliau Tramwy 2000** – Mae llawer o'r Ddeddf Cefn Gwlad a Hawliau Tramwy yn delio â deddfwriaeth Hawliau Tramwy a Mynediad i Gefn Gwlad. Mae Adran 3 o'r Ddeddf yn delio â chadwraeth natur a diogelwch bywyd gwyllt yng Nghymru a Lloegr. Mae llawer o'i darpariaethau wedi'u hymgorffori fel diwygiadau i'r Ddeddf Bywyd Gwyllt a Cefn Gwlad (1981) ac mae rhai darpariaethau erbyn hyn wedi'u disodli gan deddfwriaeth ddiweddarach fel Deddf yr Amgylchedd Naturiol a Chymunedau Gwledig (2006) a Deddf yr Amgylchedd (Cymru) 2016.

**Deddf Parciau Cenedlaethol a Mynediad i Gefn Gwlad 1949** – Darparodd Deddf Parciau Cenedlaethol a Mynediad i Gefn Gwlad 1949 fframwaith ar gyfer creu Parciau Cenedlaethol ac Ardaloedd o Harddwch Naturiol Eithriadol. Mae Adran 21 hefyd yn rhoi pwerau i awdurdodau lleol ddynodi Gwarchodfeydd Natur Lleol.

**Rheoliadau Cynllunio Gwlad a Thref (Asesiad o'r Effaith Amgylcheddol) (Cymru) 2016** – Ar gyfer cynigion datblygu penodol, gallai fod angen Asesiad o'r Effaith Amgylcheddol (AEG) a/neu Asesiad Rheoliadau Cynefinoedd (ARhC) cyn y gellir rhoi caniatâd cynllunio. Nod Asesiad o'r Effaith Amgylcheddol (AEA) yw atal, lleihau neu wrthbwyso effeithiau amgylcheddol negyddol sylweddol cynigion datblygu, a gwella'r rhai cadarnhaol. Mae'n sicrhau bod penderfyniadau cynllunio'n ystyried yr effeithiau amgylcheddol ac yr ymgysylltir â chyrrff statudol, grwpiau lleol a chenedlaethol a'r cyhoedd.

**Deddf yr Amgylchedd (Cymru) 2016** – Mae Deddf yr Amgylchedd (Cymru) yn gweithredu'r ddeddfwriaeth sydd ei hangen i gynllunio a rheoli adnoddau naturiol Cymru mewn modd mwy rhagweithiol, cynaliadwy a chydlynol. Mae Rhan 1 o'r Ddeddf yn nodi dull Cymru o gynllunio a rheoli adnoddau naturiol ar lefel genedlaethol a lleol gyda diben cyffredinol sy'n gysylltiedig ag 'egwyddorion statudol o reoli adnoddau naturiol yn gynaliadwy' a ddiffinnir o fewn y Ddeddf. Mae'r Ddeddf wedi'i dylunio'n ofalus i helpu i ddiogelu lles hirdymor Cymru fel y gall cenedlaethau heddiw a fory fanteisio ar economi lewyrchu, amgylchedd iach a chadarn a chymunedau bywiog, cydlynol.

Rhannau allweddol y Ddeddf yw:

Rhan 1: Rheolaeth gynaliadwy o adnoddau naturiol – yn galluogi adnoddau Cymru i gael eu rheoli mewn ffordd fwy rhagweithiol, cynaliadwy a chydlynol. Mae hefyd yn helpu i ddelio â'r heriau rydym yn eu hwynebu ac yn canolbwyntio ar y cyfleoedd y mae ein hadnoddau yn eu darparu. Yn Rhan 1, mae gan adrannau 6 a 7 oblygiadau penodol o ran bioamrywiaeth.

Adran 6 – Dyletswydd bioamrywiaeth a chadernid ecosystemau

Mae Adran 6 o'r Ddeddf yn rhoi dyletswydd ar awdurdodau cyhoeddus i 'geisio cynnal a gwella bioamrywiaeth' i'r graddau y mae hynny'n gyson ag arfer y swyddogaethau hynny'n briodol. Drwy wneud hynny, rhaid i awdurdodau lleol hefyd geisio 'hybu cadernid ecosystemau'. Mae'r ddyletswydd yn disodli dyletswydd adran 40 Deddf yr Amgylchedd Naturiol a Chymunedau Gwledig 2006 mewn perthynas â Chymru, ac yn berthnasol i'r awdurdodau sydd wedi'u cwmpasu gan y ddyletswydd

flaenorol. Bydd yn ofynnol i awdurdodau cyhoeddus adrodd ar y camau y maent yn eu cymryd i wella bioamrywiaeth a hybu cadernid ecosystem.

Adran 7 – Rhestrau bioamrywiaeth a dyletswydd i gymryd camau i gynnal a gwella bioamrywiaeth.

Mae'r adran hon yn disodli'r ddyletswydd yn adran 42 Deddf yr Amgylchedd Naturiol a Chymunedau Gwledig 2006. Mae Gweinidogion Cymru yn cyhoeddi, adolygu a diwygio rhestrau o organebau byw a mathau o gynefinoedd yng Nghymru y maent yn eu hystyried o bwysigrwydd allweddol i gynnal a gwella bioamrywiaeth mewn perthynas â Chymru. Rhaid i Weinidogion Cymru hefyd gymryd pob cam rhesymol i gynnal a gwella'r organebau byw a'r mathau o gynefinoedd sydd wedi'u cynnwys mewn unrhyw restr a gyhoeddir dan yr adran hon, ac annog eraill i gymryd camau o'r fath.

**Fframwaith Bywyd Naturiol 2010** – Mae “Cymru Fyw” yn pwysleisio ymhellach bwysigrwydd yr amgylchedd naturiol, ac yn ymrwmo Cymru i fabwysiadu dull sy'n seiliedig ar ecosystemau a fydd yn 'canolbwyntio ar werth yr amgylchedd yn ei gyfanrwydd, gan gyflawni canlyniadau amgylcheddol, cymdeithasol ac economaidd cadarnhaol'.

**Deddf Cynllunio (Cymru) 2015** – Nod Deddf Cynllunio (Cymru) 2015 yw darparu system gynllunio sy'n deg a chadarn, sy'n galluogi datblygiadau ac sy'n helpu i greu lleoedd cynaliadwy. Bydd hyn yn rhoi mynediad gwell i ddinasyddion i gartrefi, swyddi a seilwaith o ansawdd, gan hefyd ddiogelu amgylcheddau adeiledig a naturiol pwysig a chefnogi'r Gymraeg a diwylliant.

**Deddf Llesiant Cenedlaethau'r Dyfodol (Cymru) 2015** – Daeth Deddf Llesiant Cenedlaethau'r Dyfodol (Cymru) yn gyfraith yn Ebrill 2015 ac mae'n ymwneud â gwella lles cymdeithasol, economaidd, amgylcheddol a diwylliannol Cymru. Bydd yn gwneud i gyrff cyhoeddus yng Nghymru a restrir yn y Ddeddf feddwl yn fwy am yr hirdymor, gweithio'n well gyda phobl a chymunedau a'i gilydd, ceisio atal problemau a gweithredu'n fwy cydlynol. I helpu cyrff cyhoeddus i gyflawni'r un weledigaeth, mae'r Ddeddf yn gosod saith nod lles. Yn gysylltiedig â'r nodau mae set o Ddangosyddion Cenedlaethol yn cael eu datblygu i helpu i fesur a ydym yn cyflawni'r nodau, gan gynnwys y nod Cymru Gydnerth. Mae'r Ddeddf yn rhoi dyletswydd ar awdurdodau lleol i baratoi cynllun Lles.

**Nodyn Cyngor Technegol 12: Dylunio (Mawrth 2006)** – Nod NCT 12 Dylunio (2006) yw rhoi cyngor i bawb sy'n rhan o'r gwaith o ddylunio datblygiad ar sut y gellir hwyluso 'Hyrwyddo cynaliadwyedd drwy ddylunio da' a 'Chynllunio ar gyfer adeilad

cynaliadwy' drwy'r system gynllunio. Mae'r NCT yn cynnwys manylion am arfarniadau safle ac yn cynghori bod arfarniad o adnoddau naturiol ardal yn rhagofyniad i ddarparu datrysiadau dylunio amgylcheddol-gynaliadwy, gan gynnwys ffyrdd y bydd datblygiad newydd yn cynnal a gwella cyfleoedd i rywogaethau gyfanheddu ardal a gwella cysylltedd cynefinoedd.

## **Polisi Lleol**

**Cynllun Datblygu Lleol Bro Morgannwg 2011 – 2026** – Mabwysiadwyd y CDLI ar 28 Mehefin 2017 ac mae'n darparu'r fframwaith polisi lleol sy'n atgyfnerthu ac ehangu ar yr egwyddorion a nodir mewn canllawiau cenedlaethol drwy gyfres o bolisiâu mewn perthynas â bioamrywiaeth a'r amgylchedd naturiol.

**Mae Polisiâu Rheoli Datblygu MG19** – Safleoedd a Rhywogaethau o Bwysigrwydd Ewropeaidd, MG19A – Safleoedd a Rhywogaethau a Warchodir yn Genedlaethol, MG19B - Safleoedd o Bwysigrwydd Cadwraeth Natur, Safleoedd Daearegol a Geomorffolegol o Bwysigrwydd Rhanbarthol a Chynefinoedd a Rhywogaethau â Blaenoriaeth, a MD10 – Hyrwyddo Bioamrywiaeth, gyda'i gilydd, yn darparu fframwaith ar gyfer diogelu a, lle y bo'n briodol, wella treftadaeth naturiol gyfoethog ac amrywiol Bro Morgannwg.

Yn ogystal â'r uchod, mae'r CDLI yn cynnwys polisiâu ychwanegol sy'n gysylltiedig â'r amgylchedd naturiol, e.e. polisi strategol SP10 – Amgylchedd Adeiledig a Naturiol ac MD2: Dylunio Datblygiad Newydd.

**Cynllun Gweithredu Bioamrywiaeth Lleol (CGBLI)** – Mae Cynllun Gweithredu Bioamrywiaeth Lleol Bro Morgannwg yn cydnabod amrywiaeth planhigion ac anifeiliaid a'r llyfod lle maent yn byw (cynefinoedd), gan eu nodi fel blaenoriaethau lleol. Mae'n cael ei redeg gan Bartneriaeth Bioamrywiaeth y Fro â'r nod o gynnal a gwella'r blaenoriaethau hyn drwy gydlynw a chymryd camau i gyflawni statws cadwraeth ffafriol. Adolygwyd y CGBLI yn ddiweddar, gan ei newid o ddogfen bapur fawr a gyhoeddwyd yn 2022 i ddogfen hyblyg, fyw. Gall hon gael ei defnyddio i gydlynw gwaith ar lawr gwlad, adrodd ar gynnydd a llywio targedau Cymru a'r DU.



## **16.2. Atodiad 2: Diweddariad ar yr Asesiad o'r Effaith Amgylcheddol a'r Asesiad Rheoliadau Cynefinoedd gyda fersiwn ddiwygiedig o'r ffeil ar ôl gwirio gyda ED**

Ar gyfer mathau penodol o geisiadau gallai fod angen Asesiad o'r Effaith Amgylcheddol (AEA) a/neu Asesiad Rheoliadau Cynefinoedd (ARhC).

### **Asesiad o'r Effaith Amgylcheddol (AEA)**

Rhaid cynnal AEA ar rai prosiectau penodol sy'n debygol o gael effaith sylweddol ar yr amgylchedd (Rheoliadau Cynllunio Gwlad a Thref (Asesiad o'r Effaith Amgylcheddol) (Cymru) 2016).

Rhestrir y prosiectau ar ddwy atodlen o fewn y ddeddfwriaeth:

Atodlen Un – yn cynnwys datblygiadau mawr fel meysydd awyr a gwaith diwydiannol,

Atodlen Dau – yn rhestru mathau eraill o ddatblygiad sydd ond yn gofyn am AEA os yw'r cynnig yn debygol o gael effeithiau amgylcheddol sylweddol.

Y broses o gynnal yr asesiad o effeithiau amgylcheddol yw'r 'Asesiad o'r Effaith Amgylcheddol', a gelwir y broses o gyflwyno'r wybodaeth honno fel rhan o'r cais cynllunio yn 'Ddatganiad Amgylcheddol' (DA).

Mae paratoi datganiad amgylcheddol ochr yn ochr â dylunio prosiect yn darparu fframwaith defnyddiol y gall ystyriaethau amgylcheddol a dyluniadau datblygu rhyngweithio oddi mewn iddo. Cyfrifoldeb y datblygwr yw cynnal yr AEA a llunio'r DA.

Mae'r ddeddfwriaeth yn cynnwys gweithdrefn sy'n galluogi datblygwyr i wneud cais i'r ACLI am farn ynghylch a oes angen AEA; gelwir hyn yn 'Farn Sgrinio'. Rhaid i farn sgrinio gynnwys cynllun sy'n nodi safle'r datblygiad arfaethedig a disgrifiad cryno o natur a diben y datblygiad a'r effeithiau posibl ar yr amgylchedd. Gall hyn gael ei wneud ymhell cyn unrhyw gais cynllunio ffurfiol, a rhaid i'r ACLI roi ei farn o fewn tair wythnos oni bai bod y datblygwr yn cytuno ar amserlen hirach.

Mae'r Rheoliadau hefyd yn galluogi datblygwr, cyn iddo wneud cais cynllunio, i ofyn i'r ACLI am farn anffurfiol ar y wybodaeth i'w chynnwys yn y DA – gelwir hyn yn 'Farn Gwmpasu'.

Dylai datblygwyr a'r ACLI drafod cwmpas DA cyn dechrau ei baratoi, ac ymgynghorir ag ymgynghoreion statudol fel CNC ar y cam hwn. Nodir y gofynion ffurfiol o ran cynnwys DA yn Atodlen 4 i'r ddeddfwriaeth, ond nid oes ffurf ragnodedig o DA, ar yr amod bod gofynion y Rheoliadau'n cael eu bodloni.

Cysylltwch â'r awdurdod cynllunio lleol am gyngor ynghylch a fydd angen AEA ar eich cais, neu ewch i'r adran gynllunio yn [www.communities.gov.uk](http://www.communities.gov.uk). Mae'r Sefydliad Siartredig Ecoleg a Rheolaeth Amgylcheddol (CIEEM) wedi llunio canllaw manwl ar AEA (ar gael yn [www.cieem.net/ecia](http://www.cieem.net/ecia)).

### **Asesiad Rheoliadau Cynefinoedd (ARhC)**

Mae'r diogelwch a roddir gan y Gyfarwydddeb Cynefinoedd yn cael ei drawsosod ar ddeddfwriaeth y DU drwy Rheoliadau Gwarchod Cynefinoedd a Rhywogaethau (fel y'u diwygiwyd) 2010 (y Rheoliadau Cynefinoedd). Diogelir Ardaloedd Cadwraeth Arbennig (ACA), darpar Ardaloedd Cadwraeth Arbennig (dACA) ac Ardaloedd Gwarchodaeth Arbennig (AGA) dan y Rheoliadau Cynefinoedd.

Lle bo cynnig datblygu (ar ei ben ei hun neu ar y cyd â chynllun neu brosiect arall) yn debygol o gael effaith sylweddol ar safle Natura 2000, rhaid i'r Awdurdod Cymwys<sup>1</sup> gynnal asesiad priodol, sy'n ofynnol dan y Rheoliadau Cynefinoedd.

Rhaid i'r ymgeisydd roi manylion am bob agwedd ar y datblygiad a'i effeithiau posibl i'r awdurdod cynllunio lleol er mwyn galluogi Asesiad Priodol.

Gall hyn fod ar ffurf adroddiad ecolegol a chael ei gyflwyno gyda'r cais – bydd cwmpas a chynnwys yr asesiad hwn yn amrywio yn dibynnu ar y cynnig. Ni ellir rhoi caniatâd oni bai bod canlyniadau'r asesiad priodol yn dangos na fydd y cynnig yn cael effaith negyddol sylweddol.

Y safleoedd Natura 2000 sy'n berthnasol i Fro Morgannwg yw:

ACA AGA Ramsar Aber Afon Hafren

ACA Dwnrhefn

ACA Cynffig (yn ffinio â Chyngor Bwrdeistref Sirol Pen-y-bont ar Ogwr)

---

<sup>1</sup> Mae'r Awdurdod Cymwys yn gorff sydd â'r awdurdod i roi caniatâd (neu sydd â'r awdurdod i gynnal prosiectau ei hun). Cyngor Bro Morgannwg, fel yr awdurdod cynllunio lleol, yw'r awdurdod cymwys.

Mae rhagor o fanylion am y safleoedd hyn, gan gynnwys cynlluniau ardal a'r gweithgareddau sy'n debygol o effeithio ar y statws, ar gael yn Adroddiad Sgrinio 2007 (Cyf SD41) a ffurfiodd ran o'r sail dystiolaeth CDLI a gyflwynwyd ac sydd ar gael ar wefan y Cyngor yn:

[http://www.valeofglamorgan.gov.uk/en/living/planning\\_and\\_building\\_control/planning\\_policy/local\\_development\\_plan/Submission-Documents.aspx](http://www.valeofglamorgan.gov.uk/en/living/planning_and_building_control/planning_policy/local_development_plan/Submission-Documents.aspx)

### 16.3. Atodiad 3: Rhestr Wirio Dilysu Cynllunio

Nod y tabl hwn yw cynnig canllaw cyffredinol ar y math o gynigion datblygu sy'n effeithio ar fioamrywiaeth, a pha fath o wybodaeth arolygu sy'n debygol o fod yn angenrheidiol i gefnogi ceisiadau cynllunio.

#### Talfyriadau

AEC	Arfarniad Ecolegol Cychwynnol (yn disodli'r Arolwg Cynefinoedd Cam 1 Estynedig)	Asesiad safle cychwynnol sy'n mapio'r cynefinoedd ac yn asesu pa rywogaethau a warchodir a allai fod yn bresennol. Gallai adroddiad yr arolwg argymhell arolwg pellach, a bydd fel arfer yn gwneud argymhellion. <i>Noder bod yn rhaid cynnal arolygon pellach a argymhellir a'u cyflwyno i gefnogi'r cais cynllunio. Ni all Tîm Cynllunio Bro Morgannwg ddod i benderfyniad ar eich cais os oes gwaith arolygu heb ei gyflawni.</i>
AEG	Asesiad o'r Effaith Amgylcheddol	Asesiad llawn o effaith cynllun neu gynigion lle ystyrir y bydd effeithiau sylweddol ar yr amgylchedd naturiol fel sy'n ofynnol dan Reoliadau Cynllunio Gwlad a Thref (Asesiad o'r Effaith Amgylcheddol) (Cymru) 2016 – gweler Atodiad 3.

Math o waith	Enghraifft / Diffiniad	Yn cynnwys / Ddim yn cynnwys	Arolwg angenrheidiol
Datblygiad preswyl newydd	Datblygiad preswyl newydd o 1 annedd neu fwy	Ddim yn cynnwys gwaith sydd yn gyfan gwbl neu'n bennaf ar arwyneb solet / tarmac presennol.	AEC (yn cynnwys pob arolwg pellach a argymhellir)
Gwaith ar eiddo preswyl	Estyniadau, addasiadau, trosi, ail-bwyntio, gwaith to,	Ddim yn cynnwys: unrhyw waith mewnol sy'n cael ei wneud mewn ystafelloedd cyfanheddol yn unig	Arolygon ystlumod a/neu adar penodol yn ôl y gofyn.

presennol	simnai, fflachio, soffit, ffasgai ac ati		
Gwaith o fewn cwrtilau preswyl presennol	Datblygiadau mewnlenwi bach, adeiladu garej / dreif, gwaith mynediad sy'n effeithio ar berthi ffiniol.	Ddim yn cynnwys: Unrhyw ddatblygiad bach arall mewn cwrtilau gardd.	Mesurau lliniaru posibl ar gyfer adar sy'n bridio.
Adeiladau masnachol / amhreswyl newydd	Pob adeilad masnachol / amhreswyl newydd e.e. diwydiant ysgafn, swyddfeydd, manwerthu, hamdden, storio, dosbarthu	Ddim yn cynnwys: Gwaith sydd yn gyfan gwbl neu'n bennaf ar arwynebau solet / tarmac presennol.	AEC (yn cynnwys pob arolwg pellach a argymhellir)
Adeiladau Amaethyddol / Gwledig newydd	Sguboriau, stablau newydd ac ati	Ddim yn cynnwys: Gwaith sydd yn gyfan gwbl neu'n bennaf ar arwynebau solet / tarmac presennol.	Bydd yr arolwg/arolygon angenrheidiol yn dibynnu ar safle/lleoliad cynefinoedd presennol e.e. arolwg madfall ddŵr gribog lle bo datblygiad yn agos at bwll dŵr.

Math o waith	Enghraifft / Diffiniad	Yn cynnwys / Ddim yn cynnwys	Arolwg angenrheidiol
Gwaith ar adeiladau gwledig, gan gynnwys adeiladau risg	Trosi, addasu, dymchwel, trwsio / adnewyddu, llifoleuadau	Yn cynnwys: Tai fferm, sguboriau, adeiladau allanol neu unrhyw adeilad mewn lleoliad gwledig o adeiledd carreg/bric traddodiadol sydd â tho cyflawn (neu sydd fwy neu lai yn gyflawn); to wedi'i wneud o unrhyw ddeunydd. Pob eglwys ac adeilad rhestredig.	Arolwg ystlumod ac adar sy'n bridio

uchel		<p>Ddim yn cynnwys: Gwaith dan do mewn gofod cyfanheddol (h.y. dim gwaith yn yr atig). Strwythurau bach pren, e.e. siediau domestig.</p> <p>Adeiladau amaethyddol wedi'u gwneud o ddalennau metel rhychog ar ffrâm fetel; neu waliau o flocciau/byrddau pren ar hap. Unrhyw adeilad heb unrhyw do.</p>	
Gwaith ar diroedd adeilad presennol	Gweithrediadau peirianeg neu ddatblygiad gweithredol arall	Ddim yn cynnwys: Gwaith sydd yn gyfan gwbl neu'n bennaf ar arwynebau solet / tarmac presennol.	AEC (yn cynnwys pob arolwg pellach a argymhellir)
Gwaith ar goed a pherthi	Unrhyw waith ar berthi a choed	Ddim yn cynnwys: Dim.	Coed: Asesiad Coed ac asesiad o goed i'w defnyddio gan ystlumod. Perth: asesiad bioamrywiaeth i nodi gwerth y berth a'r gwerth i fywyd gwyllt.
Ffermydd paneli ffotofoltäig (solar)	Pob fferm paneli ffotofoltäig (solar)	Ddim yn cynnwys: Paneli solar ar doeau neu waith sydd yn gyfan gwbl neu'n bennaf ar arwynebau solet / tarmac presennol.	AEC ac arolwg adar sy'n bridio (arolwg adar sy'n nythu ar y ddaear yn benodol)
Tyrbinau gwynt	Pob datblygiad o 2 dyrbin neu lai, heb ystyried maint.	Ddim yn cynnwys: Tyrbinau sydd wedi'u lleoli fwy na 50m o	AEC (yn cynnwys pob arolwg pellach a argymhellir)

		berthi neu gyrff dŵr	
	Datblygiadau o 3 thyrbin neu fwy.	Ddim yn cynnwys: Dim.	
Gwaith ar bontydd, traphontydd dŵr a thraphontydd	Llifleuadau, addasu, dymchwel, trwsio / adnewyddu.	Ddim yn cynnwys: Strwythurau sydd wedi'u gwneud yn gyfan gwbl o fetel (e.e. pontydd troed).	Arolwg ystlumod
Gwaith ar dwneli, mwyngloddiau, odynau, amddiffynfeydd milwrol, llochesi cyrch awyr, selerau a safleoedd tanddaearol tebyg.	Llifleuadau, unrhyw ddatblygiad sy'n effeithio'n uniongyrchol neu'n anuniongyrchol ar y strwythur (e.e. addasu mynedfa, addasu lefelau golau, neu darfu gan ddrilio ac ati)	Ddim yn cynnwys: Strwythurau wedi'u delio, strwythurau heb do.	Arolwg ystlumod
<b>Math o waith</b>	<b>Enghraifft / Diffiniad</b>	<b>Yn cynnwys / Ddim yn cynnwys</b>	<b>Arolwg angenrheidiol</b>
Cynlluniau ffordd newydd	Adeiladu ffordd newydd.	Ddim yn cynnwys: Ffyrrd o fewn datblygiad sydd wedi'i asesu dan gategori arall (e.e. datblygiad preswyl)	AEC ac Asesiad Ecolegol Llawn / AEG (yn dibynnu ar ganfyddiadau cychwynnol yr AEC)

Gwaith i wella ffyrdd	Gwaith i wella ffordd bresennol sy'n effeithio ar berth, coed, cyrff dŵr	Ddim yn cynnwys: Unrhyw ddatblygiad lle mae'r gwaith wedi'i gyfyngu i lôn gerbydau bresennol, palmentydd, arwynebau caled ac ymylon lle mae'r gwair yn cael ei dorri'n ddwys	AEC (yn cynnwys pob arolwg pellach a argymhellir)
Cyfleusterau gwastraff	Ailgylchu, trin gwastraff, trosglwyddo gwastraff a gwaredu	Ddim yn cynnwys: Dim.	AEC ac Asesiad Ecolegol Llawn / AEG (yn dibynnu ar ganfyddiadau cychwynnol yr AEC)
Datblygiad sy'n cynnwys sylweddau peryglus	Pob datblygiad sy'n cynnwys sylweddau peryglus	Ddim yn cynnwys: Dim.	AEC ac Asesiad Ecolegol Llawn / AEG (yn dibynnu ar ganfyddiadau cychwynnol yr AEC)
Gwaith mewn/ar chwareli, pyllau graean, wynebau clogwyni naturiol, brigiadau craig, ogofau a gwaith	Adeiladu, gwaredu, ailraddio, llifoleuadau, rhwystro, gwaredu rhwystrau, gwaith sefydlogi, dechrau chwarelu gweithredol.	Ddim yn cynnwys: Dim.	AEC (yn cynnwys pob arolwg pellach a argymhellir)

## EITHRIADAU

**Ceisiadau lle nad yw materion ecolegol yn debygol o fod yn berthnasol**



Ni all unrhyw safle gael ei ddisgrifio fel safle nad yw o unrhyw ddiddordeb bioamrywiaeth, ac ystyrir bod y mathau canlynol o ddatblygiad o risg isel a'i bod yn annhebygol y bydd angen gwybodaeth ecolegol i benderfynu ar y cais:

Hysbysebion

Tystysgrifau Datblygu Cyfreithlon

Cyflawni / Amrywio amodau

Mathau eraill o Gydsyniad (e.e. Hysbysiadau Ymlaen Llaw)

Diwygiad Anfaterol

Fodd bynnag, ni chaiff mathau o ddatblygiad eu heithrio os oes yr un o'r canlynol yn berthnasol:

- Mae'r datblygiad mewn neu ger ardal gwarchodaeth cadwraeth natur, e.e. ACA, AGA, Ramsar, SoDdGA, SoBCN.
- Datblygiad sy'n effeithio ar goetir naturiol lled-hynafol.
- Datblygiad sy'n effeithio ar brif gwrs dŵr.
- Lle bydd datblygiad yn effeithio ar gynefinoedd neu rywogaethau a warchodir neu â blaenoriaeth.

## 16.4. Atodiad 4: Amserlen Arolygu – Pryd y dylid cynnal arolwg?

Mae gwerth arolwg ecolegol yn dibynnu'n fawr ar yr adeg y caiff ei gynnal. Er y gallai Arfarniad Ecolegol Cychwynnol, sy'n rhoi asesiad cychwynnol o werth safle, gael ei gynnal drwy gydol y flwyddyn, gallai rhai rhywogaethau gael eu hepgor pe bai'n cael ei gynnal yn ystod misoedd y gaeaf. Felly, mae'n eithriadol o bwysig fod yr angen am arolwg ecolegol yn cael ei nodi cyn gynted â phosibl yn y broses ddatblygu, oherwydd ceir cyfyngiadau o ran pryd y gellir cynnal arolygon penodol.

Mae'r tabl canlynol yn dangos pryd y dylid cynnal arolygon:

	ION	CHW E	MAW	EBR	MAI	MEH	GOR	AWST	MED I	HYD	TACH	RHAG
Moch daear												
Ystumod (Clwydi Gaeafgysgu)			X	X	X	X	X	X	X	X		
Ystumod (Clwydi Haf)	X	X	X							X	X	X
Ystumod (Chwilota/Cymudo)	X	X	X								X	X
Adar (Bridio)	X	X							X	X	X	X
Adar (Cyfnod Gaeafu)			X	X	X	X	X	X	X	X		
Pathewod	X	X	X	X						X	X	X
<b>Madfallod Dŵr Cribog</b>	X	X				X	X	X	X	X	X	X
Infertebratau	X	X	X							X	X	X
Dyfrgwn												
Ymlusgiaid	X	X	X							X	X	X
Llygod y Dŵr	X										X	X
Cynefinoedd/Llystyfiant	X	X	X							X	X	X

### Allwedd

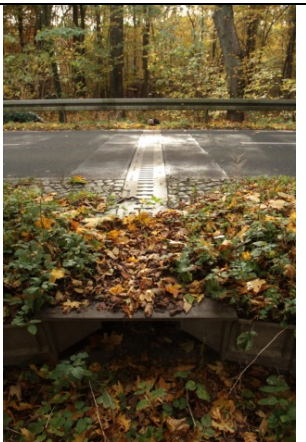
	Cyfnod arolygu gorau
	Cyfnod arolygu cymedrol
X	Ni argymhellir arolygu

Mae hefyd yn bwysig cofio bod gwerth arolwg ecolegol yn dibynnu ar amser, a bydd y rhan fwyaf o arolygon ond yn ddibynadwy am ddwy flynedd. Ar ôl y cyfnod hwn, bydd angen cynnal arolwg newydd.

## 16.5. Atodiad 5: Mesurau Cadwraeth a Gwella

Mae'r canlynol yn enghreifftiau o fesurau cadwraeth (lliniaru) a gwella y gellid eu defnyddio i gadw a gwella nodweddion bioamrywiaeth ar y safle ac i wneud iawn oddi ar y safle. Ni fydd y nodweddion hyn yn cael eu pennu gan faint y datblygiad arfaethedig, ond gan y cyfleoedd gwella bioamrywiaeth y mae'r datblygiad arfaethedig yn eu cynnig. Er enghraifft, disgwylir i ddatblygiad bach iawn ger pwll dŵr sy'n gartref i Fadfallod Dŵr Cribog greu is-lwybr i amffibiaid a disgwylir i bob pot gyli gael ei ddiogelu â chyrbau bywyd gwyllt.

Lle y bo'n briodol, dylai mesurau o'r fath gael eu hymgorffori i mewn i ddyluniad y datblygiad a'u harddangos ar gynlluniau a gyflwynir i gefnogi ceisiadau cynllunio. Nid yw'r canlynol yn rhestr gynhwysfawr o fesurau y gellid eu defnyddio ac ni fydd yr holl fesurau a nodir yn berthnasol i bob safle. Fodd bynnag, dylai pob datblygiad ymgorffori cynifer o nodweddion ag sy'n ymarferol bosibl.

<p><b>Is-lwybrau</b></p>	<p>Mae is-lwybrau yn arbennig o berthnasol i ddatblygiadau mawr a gwelliannau mawr i ffyrdd / ffyrdd newydd. Gall creu is-lwybrau ar gyfer ffyrdd newydd neu briffyrdd sy'n cael eu gwella helpu i osgoi damweiniau bywyd gwyllt a lleihau damweiniau ar y ffordd a achosir gan yrwyr yn troi neu'n brecio i osgoi bywyd gwyllt.</p> <p>Mae is-lwybrau fel arfer yn addas lle mae'r dopograffeg yn eu caniatáu, a gellir eu targedu at rywogaethau llai o faint e.e. madfallod dŵr neu lyffantod, i'w helpu i fudo'n flynyddol i byllau dŵr bridio, neu gallant roi mynediad i anifeiliaid mwy fel y draenog, y dyfrgi neu'r mochyn daear. Defnyddir y dopograffeg a'r rhywogaethau sy'n bresennol i benderfynu ar faint yr is-lwybr arfaethedig. Er enghraifft, lle bo moch daear wedi'u nodi, byddai angen is-lwybr o 600mm. Byddai is-lwybr o 150mm yn ddigonol ar gyfer draenogod ac amffibiaid. Lle bo is-lwybrau'n cael eu gosod ger peipiau draenio ffyrdd, rhaid i'r is-lwybr anifeiliaid gael ei osod ar lefel uwch na'r beipen ddraenio fel na fydd yn llenwi â dŵr ar adegau o lif dŵr uchel. Os oes dyfrgwn wedi'u canfod mewn ardal, gallai fod angen pont/silff dyfrgi neu ail lwybr uwchben lefel y cwlfwr i sicrhau eu bod yn gallu symud yn ddiogel pan fydd yr afon yn ei llif. Rhaid gosod ffens briodol gyda phob is-lwybr i gyfyngu ar symudiadau anifeiliaid a'u cyfeirio at yr is-lwybr. Ceir enghreifftiau yn y Canllaw Dylunio Ffyrdd a Phontydd (DMRB).</p> <p>Eithriadau: Dim priffyrdd newydd. Ffordd mewn toriad. Dim gwaith pont. Llun: 2017 • Froglife</p>		<p>Osgoi Lliniaru</p>
--------------------------	---	--	-----------------------

<p><b>Cyrbau bywyd gwyllt</b></p>	<p>Mae cyrbau bywyd gwyllt yn ymgorffori draenio i mewn i'r cynllun, ac maent wedi'u dylunio i leihau nifer y creaduriaid sy'n cael eu lladd drwy gael eu dal mewn potiau gyli. Mae yna sawl dyluniad i gyrbau bywyd gwyllt,</p> <p>Gall potiau gyli ladd anifeiliaid bach (brogaod, madfallod dŵr, llyffantod, llygod, llygod dŵr ac ati) sy'n cwmpo i mewn a methu â dringo allan. Gan fod llawer o anifeiliaid bach ddim yn cael eu harolygu ar gyfer asesiadau ar y safle, a'u bod i'w canfod dros ardal helaeth, mae siawns uchel eu bod yn bresennol ar neu ger safle eich datblygiad.</p> <p>Hyd yn oed lle arolygwyd Madfallod Dŵr Cribog a bod canlyniad yr arolwg yn negyddol, nid yw hyn ond yn profi nad oes MDCau yn bresennol ar eich safle ar hyn o bryd.</p> <p>Fodd bynnag, i sicrhau bod datblygiadau'n addas ar gyfer y dyfodol, dylai pob datblygiad gael ei ddylunio mewn ffordd sy'n caniatáu i anifeiliaid addasu a mudo yn y dyfodol, naill ai o ganlyniad i boblogaethau sy'n ehangu / symud neu mewn ymateb i newid yn yr hinsawdd. Ni fydd y dosbarthiad o rywogaethau anifeiliaid a phlanhigion yr un peth mewn 10 mlynedd.</p> <p>Felly, rhaid i bob draen gael ei ddylunio mewn ffordd sy'n lleihau anafiadau diangen i fywyd gwyllt, naill ai drwy ddefnyddio Systemau Draenio Dinesig Cynaliadwy (SDCau) neu drwy gynnwys nodweddion bywyd gwyllt yn y dyluniad. Mae nodweddion o'r fath yn cynnwys ysgolion amffibiaid sy'n galluogi anifeiliaid i ddringo allan o botiau gyli a/neu ddefnyddio cyrbau bywyd gwyllt i leihau nifer yr anifeiliaid sy'n cwmpo i mewn i botiau gyli.</p> <p>Eithriadau: Dim.</p>		<p>Mitigate</p>
<p><b>Draenio sy'n ystyriol o fywyd gwyllt</b></p>	<p>Yn yr un modd â chyrbau bywyd gwyllt (uchod), mae draenio sy'n ystyriol o fywyd gwyllt yn defnyddio potiau gyli a chyrbau safonol gyda philen wedi'i gosod oddi tanynt, sy'n galluogi unrhyw fywyd gwyllt sy'n cwmpo i mewn i ddringo allan.</p> <p>Gall potiau gyli ladd anifeiliaid bach (brogaod, madfallod dŵr, llyffantod, llygod, llygod dŵr ac ati) sy'n cwmpo i mewn a methu â dringo allan. Gan fod llawer o anifeiliaid bach ddim yn cael eu harolygu ar gyfer asesiadau ar y safle, a'u bod i'w canfod dros ardal helaeth, mae siawns uchel eu bod yn bresennol ar neu ger safle eich datblygiad. Hyd yn oed lle arolygwyd Madfallod Dŵr Cribog a bod canlyniad yr arolwg yn negyddol, nid yw hyn ond yn profi nad oes MDCau yn bresennol ar eich safle ar hyn o bryd. Fodd bynnag, i sicrhau bod ffordd sy'n caniatáu i anifeiliaid addasu a mudo yn y dyfodol, naill ai o ganlyniad i boblogaethau sy'n ehangu / symud neu mewn ymateb i newid yn yr hinsawdd. Ni fydd y dosbarthiad o rywogaethau anifeiliaid a phlanhigion yr un peth mewn 10 mlynedd.</p>		<p>Liniaru</p>

	<p>Felly, rhaid i bob draen gael ei ddylunio mewn ffordd sy'n lleihau anafiadau diangen i fywyd gwyllt, naill ai drwy ddefnyddio Systemau Draenio Dinesig Cynaliadwy (SDCau) neu drwy gynnwys nodweddion bywyd gwyllt yn y dyluniad. Mae nodweddion o'r fath yn cynnwys ysgolion amffibiaid sy'n galluogi anifeiliaid i ddringo allan o botiau gyli a/neu ddefnyddio cyrbau bywyd gwyllt i leihau nifer yr anifeiliaid sy'n cwmpo i mewn i botiau gyli..</p> <p>Eithriadau: Dim..</p>	
<p><b>Bocsys adar</b></p> <p><b>Dyfynnwyd ffigurau gwahanol chyfeiriwyd rywogaethau gwahanol.</b></p>	<p>Mae bocsys adar yn ffordd boblogaidd ac effeithiol iawn o wella bioamrywiaeth gan eu bod yn rhad, yn hawdd eu gosod ac yn addas i amrywiaeth o rywogaethau. Mae'r rhywogaethau targed ym Mro Morgannwg yn cynnwys: Y Wennol Ddu, y Wennol, Aderyn y To a Gwennol y Bondo, a rhaid i'r bocsys adar sy'n cael eu defnyddio fod yn addas ar gyfer o leiaf ddwy rywogaeth. Rhaid i focsys adar gael eu codi gyda neu dan arweiniad ecolegydd i sicrhau bod adar yn debygol o'u defnyddio, a bydd nifer y bocsys adar yn dibynnu ar faint a natur y datblygiad sy'n cael ei gynnig.</p> <p>Mae'r wybodaeth ganlynol yn ganllaw ar yr hyn y dylid ei ddarparu mewn datblygiad newydd sbon.</p> <p><b>Gwaith Adeiladu Newydd</b></p> <p>Datblygiad bach (&lt;10 o adeiladau newydd) – Bocsys adar ar 50% o adeiladau.  Datblygiad canolig (11 – 100 o adeiladau newydd) – Bocsys adar ar 33% o adeiladau.  Datblygiad mawr (101 – 500 o adeiladau newydd) – Bocsys adar ar 25% o adeiladau.  Datblygiad mawr iawn (501+ o adeiladau newydd) – Bocsys adar ar 20% o adeiladau.</p> <p><b>Trosi</b></p> <p>Trosi sgubor/adeilad allanol – 1 Bocs Tylluan (oni bai bod data'r arolwg yn dangos mwy o ddefnydd).  Creu cyfleoedd nythu newydd i wenoliaid - 1:1 (colli:ennill) – gellir darparu cwpanau gwenoliaid artiffisial neu fynediad i adeilad addas gerllaw.</p> <p>Nodyn: mae dyletswydd gyfreithiol ar yr ACLI i gadw, cynnal ac ailsefydlu amrywiaeth a chynefin digonol ar gyfer adar gwyllt yn y DU; ac i wneud pob ymdrech i osgoi unrhyw lygredd neu ddirywiad i gynefin adar gwyllt.</p> <p>Mae newidiadau newydd i'r Rheoliadau Cynefinoedd yn rhoi dyletswydd ar yr Awdurdod Lleol i gynnal cynefin addas i adar.</p> <p>a) Trosi sgubor/adeilad allanol – Mae llawer o rywogaethau o adar yn defnyddio sguboriau ac adeiladau allanol i nythu, yn arbennig tylluanod gwynion a gwenoliaid, ac mae'r safleoedd nythu hyn yn cael eu colli gyda gwaith trosi. Rhaid darparu</p>	 <p>Gwneud iawn Gwella</p>

safleoedd nythu amgen mewn adeilad addas arall neu ar y safle (gwenoliaid/tylluanod gwynion) neu mewn bocsys nythu ar goed priodol (tylluanod gwynion)

b) Tylluan Wen: safleoedd newydd ar gymhareb 1:1 (nifer y safleoedd nythu a gollwyd:nifer y safleoedd nythu newydd). Fodd bynnag, lle cofnodir dim ond un safle nythu, dylai o leiaf 2 safle nythu gael eu darparu i wneud iawn, oherwydd mae'r safle nythu'n fwy tebygol o gael ei ddefnyddio os oes safle nythu arall gerllaw y gall y gwryw ei ddefnyddio.

c) Gwennol: safleoedd newydd ar gymhareb 1:1, heb ystyried oedran y nyth ar adeg yr arolwg. Gall y mesurau gwneud iawn gynnwys addasiadau i adeilad arall (e.e. mynediad i adeilad amaethyddol metel, gyda phren wedi'i osod arno i alluogi'r gwenoliaid i adeiladu eu nythod eu hunain) neu ddarparu cwpanau gwenoliaid a'u codi mewn lleoliad addas wedi'i orchuddio.

Eithriadau: dim

#### **a) Adeilad newydd**

Rhaid i unrhyw ddatblygiad newydd gynnwys y bocsys adar canlynol fel mesur gwella. Rhaid i'r bocsys gael eu codi gyda neu dan arweiniad ecolegydd i sicrhau eu bod yn debygol o gael eu defnyddio. Rhaid i'r bocsys a ddefnyddir fod yn addas i leiaf 2 o'r rhywogaethau canlynol: Aderyn y To, Gwennol y Bondo, y Ddrudwen a'r Wennol. Gall bocsys eraill gael eu defnyddio, e.e. rhywogaethau sy'n nythu mewn tyllau, titw mawr, titw tomos las. Mae'r rhywogaethau eraill yn cynnwys y dryw, y robin ac ati. Mae nifer y bocsys y dylid eu codi yn dibynnu ar faint y datblygiad.

1 – 4 adeilad ar 100% (1 mewn 1)

5 – 10 adeilad ar 50% (1 mewn 2)

11 – 50 adeilad ar 33% (1 mewn 3)

51+ adeilad ar 25% (1 mewn 4)

Nodyn: talgrynnwch y rhif i lawr at ddibenion cyfrifo e.e.  $50 \hat{y} (1 \text{ mewn } 4) = 12.5 = 12$  bocs.

Lle byddai'n well defnyddio bocsys mewn grwpiau, yn hytrach nag yn unigol (e.e. aderyn y to), byddai "bocs teras adar y to" sy'n cael ei brynu'n fasnachol ac sy'n cynnwys 3 siambr nythu yn cyfrif am 3 bocs nythu tuag at gyfanswm nifer y bocsys.



<p><b>Bylchau o dan pob ffens</b></p>	<p>Mae niferoedd draenogod wedi lleihau'n anferthol dros y blynyddoedd diwethaf ac mae'r dystiolaeth bresennol yn awgrymu bod y niferoedd yn parhau i leihau. Mae'r dirywiad mor ddifrifol nes bod y rhywogaeth eiconig hon wedi'i chynnwys dan restr Adran 7 fel Rhywogaeth â Blaenoriaeth Cadwraeth yng Nghymru.</p> <p>Nid oes yn rhaid i bob datblygiad fod yn wael i'r draenog. Mae gerddi domestig yn adnodd gwerthfawr, ond dim ond os yw'r draenog yn gallu eu cyrraedd, ac yn hyn o beth mae ffensys gerddi yn aml yn rhwystr parhaol ac yn cyfyngu ar fynediad. I helpu i fynd i'r afael â dirywiad y draenog, mae'r CCA yn gofyn i bob datblygiad newydd gynnwys bylchau maint draenog ar waelod pob ffens gardd newydd.</p> <p>Gall fod yn fwch parhaus o 100mm neu'n sgwariau rheolaidd o 130mm x 130mm sy'n caniatáu mynediad a symudiad parhaus rhwng gerddi cyfagos i chwilio am fwyd. Ceir rhagor o fanylion yn y darluniau isod.</p> <p>Eithriadau:  Lle mae'r ffin arfaethedig yn berth.  Lle mae'r ffens yn cynnwys deunydd ffensio â maint rhwyll o 100mm x 100mm neu fwy.  Lle defnyddir y ffens ar y cyd ag is-lwybrau i gyfeirio anifeiliaid at is-lwybr, o dan ffordd.</p>	  	<p>Osgoi Lliniaru Gwneud iawn Gwella</p>
<p><b>Datrysiadau gwyrdd i broblemau peirianeg</b></p>	<p>Gall datrysiadau amgen i broblemau peirianeg sy'n gysylltiedig â safleoedd datblygu gynnig cyfleoedd i wella bioamrywiaeth. Er enghraifft, gall datrysiadau 'gwyrdd' neu 'ecolegol' fel y defnydd o welyau cyrs weithredu fel trapiau silt a/neu rwystrwyr olew gan ddarparu cynefin ecolegol gwerthfawr ar yr un pryd. Felly, lle y bo'n ymarferol, dylai datrysiadau gwyrdd i broblemau peirianeg, e.e. plannu i sefydlogi glannau a'r defnydd o welyau cyrs ar gyfer trapiau silt / rhwystrwyr olew, gael eu hymgorffori i mewn i gynigion datblygu</p> <p>Eithriadau: Ddim yn berthnasol.</p>		<p>Lliniaru (yn arbennig mewn perthynas â chynlluniau llifogydd)</p>

			Gwella
<p><b>Cadw neu ddisodli perthi ar gymhareb 1:1 (o leiaf)</b></p>	<p>Mae perthi'n adnodd gwerthfawr ar gyfer bywyd gwyllt ac yn hanfodol i gynnal poblogaethau actif o lawer o anifeiliaid. Maent yn gweithredu fel cynefinoedd ar gyfer nythu a bwydo a hefyd fel coridorau symud sy'n galluogi anifeiliaid i fudo a theithio. Mae'r cysylltedd hwn yn galluogi poblogaethau i dyfu a lleihau yn naturiol yn ôl amodau amgylcheddol a/neu hinsoddol. Yn sgîl hynny, mae perthi yn gynefin â blaenoriaeth o ran cadwraeth. Fodd bynnag, dylid cofio bod perthi, er eu bod yn rhan hanfodol o'n cefn gwlad, yn gynefin sydd wedi'i greu gan ddyn, ac mewn tirwedd sy'n cael ei ffermio'n ddwys gallant gael eu colli, eu creu, eu gwella a'u trawsosod.</p> <p>Felly, rhaid i berthi gael eu cadw ar sail 1:1 o leiaf (cyn:ar ôl datblygiad).</p> <p>Lle bo angen ailblannu, dylid bob amser ddefnyddio rhywogaethau brodorol, yn ddefnyddol o darddiad lleol. Lle defnyddir dulliau trawsosod neu greu mewn unrhyw gynllun gwneud iawn, dylid rhoi ystyriaeth i ddefnyddio'r banc pridd o fôn y berth bresennol a gaiff ei cholli.</p> <p>Eithriadau: Dim.</p>		Osgoi Lliniaru Gwella
<p><b>Cadw cynefin hollbwysig e.e. coetir hynafol a choed aeddfed/hen goed</b></p> <p><b>Cadw coetiroedd a choed aeddfed</b></p>	<p>Mae rhai cynefinoedd a nodweddion ecolegol yn hollbwysig gan eu bod wedi datblygu dros gannoedd os nad miloedd o flynyddoedd, e.e. coetiroedd hynafol, mawnogydd, coed aeddfed neu hen goed. Felly, dylai osgoi a diogelu nodweddion o'r fath fod yn brif amgen, ac mae canllawiau cenedlaethol yn argymhell y dull hwn.</p> <p>Mae paragraff 5.2.9 o PCC yn nodi bod 'Coed, coetiroedd a pherthi o bwysigrwydd mawr, fel cynefinoedd bywyd gwyllt ac am eu cyfraniad at gymeriad a harddwch y dirwedd'. Mae PCC yn nodi ymhellach fod 'Coetiroedd hynafol a lled-naturiol yn gynefinodd hollbwysig o werth bioamrywiaeth uchel y dylid eu diogelu rhag datblygiad a fyddai'n arwain at ddifrod sylweddol' ac y dylai awdurdodau cynllunio lleol, fel y bo'n briodol, wneud defnydd llawn o'u pwerau i ddiogelu a phlannu coed i gynnal a gwella ymddangosiad cefn gwlad ac ardaloedd adeiledig.</p>		Osgoi Lliniaru Gwella

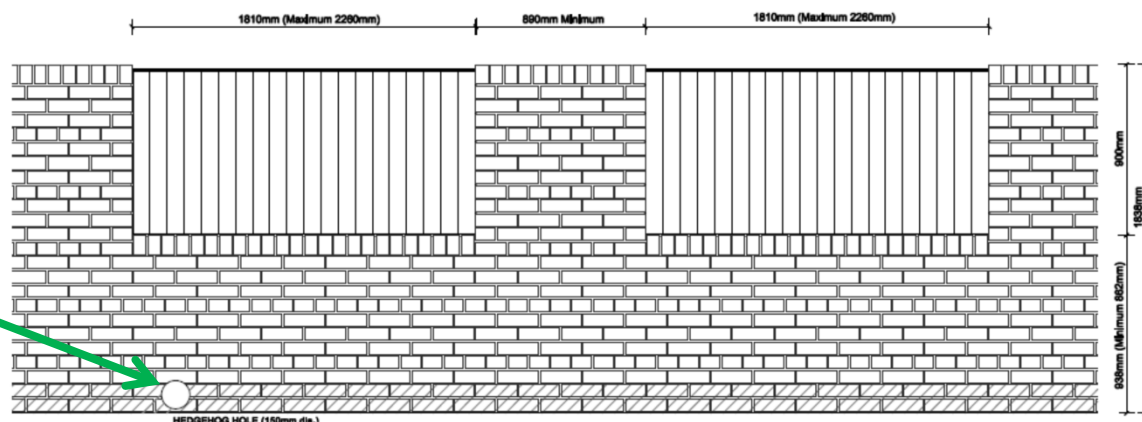


	<p>Mae Nodyn Cyngor Technegol 5 Cadwraeth Natur a Chynllunio yn nodi, lle y bo'n berthnasol, y dylai cynlluniau datblygu lleol gynnwys polisiau sydd, ymysg pethau eraill, yn 'Diogelu coetiroedd hynafol, hen goed a choed eraill o werth cadwraeth natur' ac felly y dylai'r CDLI gynnwys polisiau MD2 ac MD10 sydd â'r nod o gadw a gwella bioamrywiaeth. Rhaid cadw coed aeddfed a choetiroedd o fewn datblygiadau.</p> <p>Eithriadau: coed sy'n marw a choed peryglus, coed a llwyni anfrodorol.</p> <p>Mae cadw (neu osgoi) cynefin hollbwysig yn rhan hanfodol o ddatblygu cynaliadwy. Mae'n amhosibl ail-greu cynefinoedd fel mawnog neu goetir hynafol, neu goed aeddfed/hen goed (ystyrir eu bod yn hollbwysig gan eu bod yn ffurfio dros amser hir). Mae PCC cyfeirio'n benodol at goed a choetiroedd a'u diogelwch (5.2.9, 5.4.4).</p> <p>Mae paragraff 5.2.9 o PCC yn nodi bod 'Coed, coetiroedd a pherthi o bwysigrwydd mawr, fel cynefinoedd bywyd gwyllt ac am eu cyfraniad at gymeriad a harddwch y dirwedd'. Mae PCC yn nodi ymhellach fod 'Coetiroedd hynafol a lled-naturiol yn gynefinodd hollbwysig o werth bioamrywiaeth uchel y dylid eu diogelu rhag datblygiad a fyddai'n arwain at ddifrod sylweddol' ac y dylai awdurdodau cynllunio lleol, fel y bo'n briodol, wneud defnydd llawn o'u pwerau i ddiogelu a phlannu coed i gynnal a gwella ymddangosiad cefn gwlad ac ardaloedd adeiledig.</p> <p>Mae Nodyn Cyngor Technegol 5 Cadwraeth Natur a Chynllunio yn nodi, lle y bo'n berthnasol, y dylai cynlluniau datblygu lleol gynnwys polisiau sydd, ymysg pethau eraill, yn 'Diogelu coetiroedd hynafol, hen goed a choed eraill o werth cadwraeth natur' ac felly y dylai'r CDLI gynnwys polisiau MD2 ac MD10 sydd â'r nod o gadw a gwella bioamrywiaeth. Rhaid cadw coed aeddfed a choetiroedd o fewn datblygiadau. Eithriadau: coed sy'n marw a choed peryglus, coed a llwyni anfrodorol.</p>	
<p><b>Coridorau dianc tywyll â llawer o lystyfiant</b></p>	<p>Defnyddir coridorau tywyll â llawer o lystyfiant gan lawer o rywogaethau o ystlumod i wneud eu ffordd o amgylch cefn gwlad ac i deithio o safleoedd bridio i safleoedd bwydo, dŵr, safleoedd gaeafgysgu a safleoedd paru.</p> <p>Yn aml, nid yw arolygon 'ar hap' yn ddigon manwl i nodi'r llwybrau hedfan. Yn achlysurol, lle ceir data hedfan, efallai mai dim ond ar adegau penodol o'r flwyddyn y defnyddir y llwybr hedfan, ac felly mae'n debygol iawn y gallai arolygon sy'n mynd i lai o ymdrech fethu'r coridorau hedfan hyn. At hynny, er na fyddai dileu coridor hedfan o un safle datblygu yn cael effaith o bosibl, gallai'r effaith "gyfunol" o ddileu sawl llwybr hedfan gael effaith sylweddol.</p> <p>Felly, tra bydd y datblygwr a'i ymgynghorydd ond yn arolygu'r safle datblygu, bydd yr awdurdod lleol yn ystyried datblygiadau arfaethedig a phosibl niferus yn cwmpasu ardal eang, ac felly bydd angen i bob datblygiad ymgorffori llwybrau dianc tywyll â llawer o lystyfiant i gynnig cysylltiadau gogledd-de a gorllewin-dwyrain ar draws (neu o amgylch) y safle.</p>	<p>Osgoi Lliniaru Gwella</p>
<p><b>Creu pyllau dŵr</b></p>	<p>Bydd creu pwll dŵr yn cynyddu gwerth bywyd gwyllt safle, gan hefyd greu nodwedd gymunedol. Gall fod mewn ardal</p>	<p>Gwella</p>

<b>bywyd gwyllt</b>	gyhoeddus agored neu “ardal bywyd gwyllt”. Lle caiff basn arafu ei greu at ddibenion draenio, dylid ystyried ei ddyluniad fel ei fod yn gweithredu fel basn arafu ar adegau o law trwm/llif uchel ac yn cadw ardal fechan o ddŵr llonydd ar adegau eraill.	
<b>Rhywogaethau Estron Goesgynnol (RhEG)</b>	<p>Mae RhEG yn broblem sylweddol a chynyddol yn y DU. Maent yn tarfu ar gynefinoedd ac ecosystemau, yn ysglyfaethu ar neu'n trechu rhywogaethau brodorol, yn lledaenu heintiau ac yn amharu ar gyfanrwydd genetig rhywogaethau brodorol. Rhestrir rhai RhEG yn y Ddeddf Bywyd Gwyllt a Chefn Gwlad, ac mae angen trwyddedau arbennig i symud rhai ohonynt oddi ar safle. Ymysg y rhain mae Llysiau'r Dial, Ffromlys Chwarennog, y Llyffant Mawr Americanaidd, Cimwch Afon America, Crassula xxxx a'r Gragen Las Resog.</p> <p>Rhaid delio â RhEG yn unol â deddfwriaeth a chanllawiau cenedlaethol (lle mae rhai'n bodoli), er enghraifft, gallai fod angen trwydded wastraff arbenigol i symud Llysiau'r Dial oddi ar safle i'w llosgi neu eu cludo i safleoedd tirlenwi, gallai fod angen i'r rhaglen hon gael ei rhoi ar waith flynyddoedd cyn dechrau'r gwaith datblygu, a gallai fod angen gwneud trefniadau priodol e.e. gwarant gan y cwmni, fel rhan o'r datblygiad, i ddiogelu eiddo ac adeiladau.</p> <p>Eithriadau: Dim.</p>	Lliniaru Gwella

**Darluniau ar gyfer Waliau, Ffensys a Gatiau (Ffynhonnell: Barratt & David Wilson Homes):**

Mynediad  
Draenog

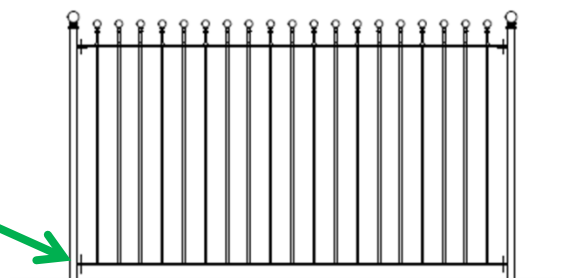


Elevation

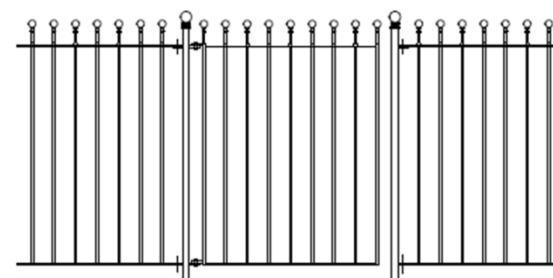


Plan  
0.9m High Brick Wall with 0.9m x 1.8m  
Timber Fence Panels between 0.9m Brick Piers

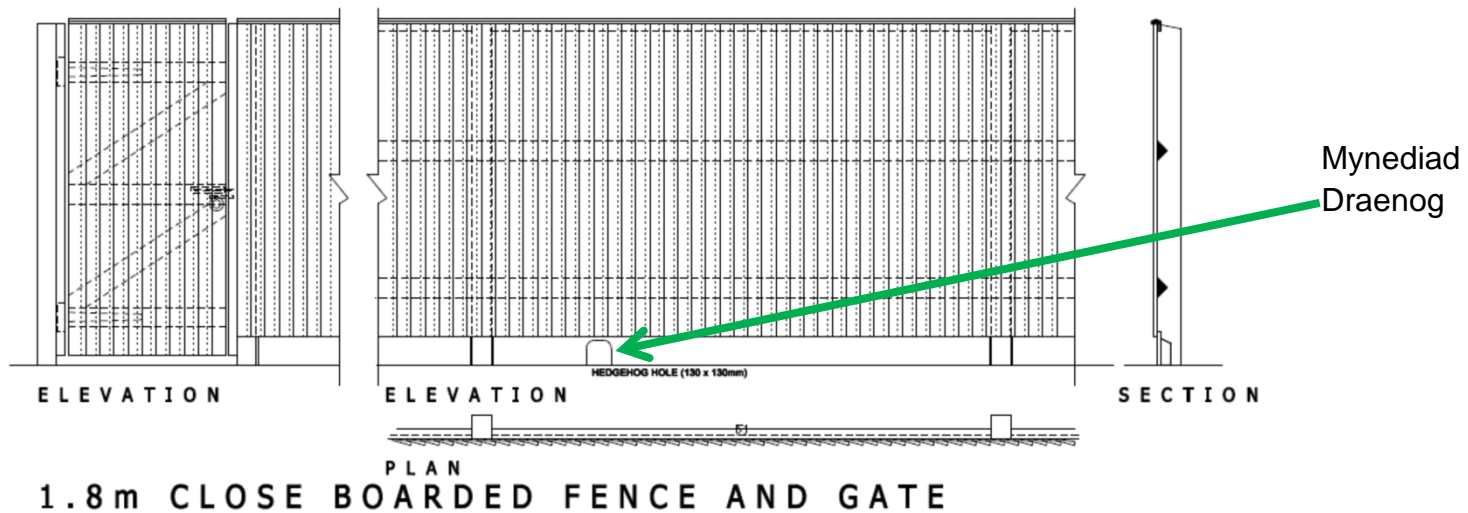
Mynediad  
Draenog



1.2m Ball Top Railings



1.2m BALL TOP RAILING GATE DETAIL



## 16.6. Atodiad 6: Ymrwymiad cynllunio

<b>Ymrwymiad cynllunio</b>	
<b>Cyfiawnhad</b>	<p>Mae gan y Cyngor ddyletswydd i sicrhau bod asedau bioamrywiaeth y Fro (gan gynnwys Ardaloedd Cadwraeth Arbennig, safleoedd RAMSAR, Safleoedd o Ddiddordeb Gwyddonol Arbennig, Safleoedd o Bwysig ar gyfer Cadwraeth Natur, Rhywogaethau Gwarchoddedig Ewropeaidd a Choetiroedd Hynafol a Lled Naturiol) yn cael eu diogelu a'u gwella.</p> <p>Dylai datblygwyr geisio osgoi datblygu ar asedau bioamrywiaeth, fodd bynnag, os nad yw hyn yn bosib, dylid lliniaru a gwella priodol.</p>
<b>Natur y Cyfraniad</b>	<ul style="list-style-type: none"> <li>• Mesurau lliniaru.</li> <li>• Diogelu, gwella, adfer a chreu cynefinoedd (ar ac oddi ar y safle).</li> <li>• Tirlunio.</li> <li>• Rheoli safle.</li> <li>• Dehongli safle.</li> </ul>
<b>Sbardun yr ymrwymiad</b>	<ul style="list-style-type: none"> <li>• Pob datblygiad a all gael effaith ar nodweddion ecolegol, daearegol neu dirwedd sensitif.</li> <li>• Bydd angen asesu lleoliadau penodol yn unigol.</li> <li>• Mae angen <b>Cynllun Lliniaru a Rheoli Ecolegol (EMMP)</b> ar gyfer datblygiadau priodol.</li> </ul>
<b>Gofyniad</b>	<p>Nid oes fformiwla benodol ar gyfer cyfraniadau. Caiff cyfrifiadau ariannol eu cyfrifo yn seiliedig ar yr argymhellion yn yr EMMP.</p>
<b>Math o daliad</b>	<ul style="list-style-type: none"> <li>• Yr holl gostau cyfalaf o weithredu, gweithredu, lliniaru neu wneud iawn; a</li> <li>• Chostau cynnal a chadw ar gyfer cyfnod i'w gytuno (er enghraifft, hyd at 10 mlynedd).</li> </ul>
<b>Gweithredu – Canllaw ychwanegol Cyfeiriwch at adran 7.5 am gyngor cyffredinol</b>	<ul style="list-style-type: none"> <li>• Datblygwr i weithredu mesurau lliniaru, gwella, adfer neu greu ar y safle lle cytunwyd ar hynny ac y nodir hynny yn y cytundeb A106.</li> <li>• Os yw'r datblygwr yn gwneud cyfraniadau ariannol, mae'n debygol y bydd angen eu gwneud cyn i'r datblygiad ddechrau neu cyn cwblhau adeiladau ar y safle, yn dibynnu ar natur y datblygiad math y cyfraniad sydd ei angen.</li> <li>• Os yw'r datblygwr yn gwneud cyfraniadau ariannol ar gyfer gwelliannau, adfer neu greu oddi ar y safle, caiff y sbardun ar gyfer talu'r cyfraniadau ei drafod gyda'r datblygwr fel rhan o'r cytundeb A106. Bydd y Cyngor yn gyfrifol am gyflawni'r gwaith a nodwyd o fewn yr amserlen y cytunwyd arni.</li> </ul>
<b>Canllaw/Deddfwriaeth Bresennol</b>	<ul style="list-style-type: none"> <li>• Deddf yr Amgylchedd (Cymru) 2016.</li> <li>• Polisi Cynllunio Cymru (Rhifyn 9, 2016).</li> </ul>

	<ul style="list-style-type: none"><li>• NCT 5 Cadwraeth Natur (2009).</li><li>• CDLI Bro Morgannwg [SP10 Amgylchedd Adeiledig a Naturiol, MG19 Safleoedd a Rhywogaethau o Bwysigrwydd Ewropeaidd, MG20 Safleoedd a Rhywogaethau a Warchodir yn Genedlaethol, MG21 Safleoedd o Bwysigrwydd Cadwraeth Natur, Safleoedd Daearegol a Geomorffolegol o Bwysigrwydd Rhanbarthol a Chynefinoedd a Rhywogaethau â Blaenoriaeth, MD9 Hyrwyddo Bioamrywiaeth.</li><li>• CCA Bioamrywiaeth a Datblygu.</li></ul>
--	---

## 16.7. Atodiad 7: Safleoedd Cadwraeth Natur Dynodedig a Diffiniedig ym Mro Morgannwg

### Dynodiadau Rhyngwladol \*

ACA Bae Dwnrhefn  
ACA/AGA/RAMSAR Aber Afon Hafren/Môr Hafren  
ACA Cynffig (Ffinio)

### Local Nature Reserves

Coed Llwynbedw, y Barri  
Coed y Clogwyn, Porthceri  
Parc Gwledig Llynnoedd Cosmeston, Larnog  
Cwm Talwg, y Barri

### Safleoedd o Ddiddordeb Gwyddonol Arbennig (SoDdGa)\*

Ynys y Barri  
Rhod Breigam  
Dolydd Clementstone, Y Wig  
Coed y Clogwyn / Golden Stairs, Porthceri  
Cnap Twt, Saint-y-brid  
Coed y Bwl, Saint-y-brid  
Coedydd Y Barri  
Gweunydd Cog  
Cors Aberthin  
Cwm Cydfin, Lecwydd  
Arfordir Dwyrain Aberddawan  
Cwm Elái  
Chwareli Ewenni a'r Pant  
Fferm Walters, y Barri  
Pwynt yr Aes – Bendricks Road, y Barri  
Dôl yr Ehedydd  
Llynnoedd Cosmeston  
Arfordir yr As Fawr  
Coetiroedd Nant Whitton, Llancarfan  
Dolydd Goleudy yr As Fach  
Rhos yr Hen Gastell, Saint-y-brid  
Arfordir Penarth  
Pysgodlyn Mawr, Llanddunwyd  
Aber Afon Hafren  
Arfordir Southerndown  
Ynys Sili  
Cae'r Plwyf, Cae'r Rhedyn

### Safleoedd a reolir gan Ymddiriedolaeth Bywyd Gwyllt De a Gorllewin Cymru

Morfa Heli Aberddawan  
Coed Garnllwyd, Llancarfan  
Coed Llwyn Rhyddid, Hensol  
Coed y Bwl, Castle upon Alun  
Cwm Colhuw, Llanilltud Fawr  
Gwern Rhyd, Sain Siorys  
Trwyn Larnog

### Safleoedd Daaregol o Bwysigrwydd Rhanbarthol

Chwarel Argoed Isha  
Clogwyni Arfordirol Harbwr y Barri  
Craig Bendrick  
Rhan o'r Arfordir i'r dwyrain o'r Barri  
Chwarel Ewenni  
Clogwyni Arfordirol Trwyn y Ffreier  
Chwarel Ceunant Goldsland  
Simnai Llangan  
Porthceri i Cold Knap  
Ynys Sili  
Sili i Bendrick  
Chwarel Gwenfo

\* Gweler Cyfoeth Naturiol Cymru:

<https://naturalresources.wales/guidance-andadvice/environmental-topics/wildlife-and-biodiversity/find-protected-areas-of-land-andseas/designated-sites/?lang=en>

## 16.8. Atodiad 8: Safleoedd o Bwysigrwydd Cadwraeth Natur (SoBCN)

Rhif SoBCN	Enw SoBCN
1	Craig Tan-y-Lan
2	De Tyla Gwyn
3	Cae Coed
4	Gogledd Cae Coed
5	Ffynnon y Dera
6	Penymynydd
7	Fferm Ruthin Fach
8	Coed Mawr
9	Tir i'r Dwyrain o Fynydd Ruthin
10	Mynydd Ruthin
11	Tir i'r De o Fynydd Ruthin
12	Gogledd-orllewin Fferm Pant-y-Lliwydd
13	Coed Breigam
14	Coed y Brynau
15	Pwll Dŵr Gladstone Road
16	Pwll Dŵr i'r Gogledd o Cae-Rhys-Ddu
17	Coed Pant-Llywydd
18	Tir i'r Dwyrain o Ysgol Gynradd yr Eglwys yng Nghymru Llansanwyr a Llanhari
19	Tir i'r Dwyrain o Fferm Tynytrach
20	De Chwarel Coedwig Fforest
21	Fferm Fforest Fach
22	Tir i'r Gorllewin o Fferm Llanfarach
23	Tir i'r De-orllewin o Fferm Llanfarach Farm
24	Tir rhwng yr M4 a'r Ystâd Ddiwydiannol
25	Tir i'r De o Fferm Llanfarach
26	Tir i'r Gorllewin o Fferm Tŷ Newydd
27	Gogledd Gwern-y-Gedrych
28	Coed y Brenin
29	Long Wood
30	De Long Wood
31	Gogledd Corntwn
32	Coed y Bwthyn
33	Tir i'r De o Moor Mill
34	Gogledd-orllewin Court Farm
35	Tir i'r Gogledd-ddwyrain o Newland
36	Tir i'r Gorllewin o Langan
37	Tir i'r Gogledd o Langan
38	Coed Mansel
39	Tir i'r Dwyrain o Goed Pant-Llywydd
40	Coed y Graig
41	Pwll Dŵr Readers Way

42	Coed y Stanby
43	Ham Wood
44	Tir i'r Gogledd-orllewin o Old Mill
45	Pyllau Pysgota Penllyn
46	Coed Llansannor
47	Coed y Graig
48	De-orllewin Coed y Brenin
49	Coed Pen-Cyryn
50	Mynydd y Fforest
51	Gogledd Ystradowen
52	Hen Chwarel, Heol y Bont-faen
53	Coed Wern-Fawr
54	Coed Cattwg-Glas
55	Pwll dŵr Llwyn-yoy
56	Coed Llwyn-Rhyddid
57	De-ddwyrain Bythynnod Llwyn-Rhyddid
58	Gogledd Coed Leision
59	Gorllewin Stablau Newydd
60	Tir ger Coed Pen-Brych
61	Gorllewin Fferm Clawdd-Coch
62	Coed Waunn-Lloff
63	De-orllewin Castell Bach
64	Tir ger Melin Hensol
65	Tir i'r De o Hafod y Wennol
66	Tir i'r Gorllewin o Felin Hensol
67	Hafod y Wennol
68	Llyn Hensol
69	Pyllau'r Felin
70	Coed Fros-Ceir
71	De-orllewin Dyffryn Bach
72	Gogledd-orllewin Fferm Dyffryn Mawr
73	Coed Cadw
74	Gogledd Gweinydd Pendaulwyn
75	Tir ger Gwern y Gae Isaf
76	Tir i'r Gogledd o Fferm Brooklands
77	Gorllewin Markswood
78	Tir i'r De o Oakfield
79	Tir i'r De o Glenholme
80	Fferm Maendy
81	De-orllewin Parc Coed Machen
82	De-orllewin The Paddocks
83	Gogledd-orllewin Fferm Hillfields
84	Tir ger Pyllau St y-Nyll
85	Gogledd Fferm Palla
86	De Fferm Forty
87	Gogledd Aberogwr
88	Tir ger Afon Ogwr
89	Pant Norton



90	Craig Ddu
91	Twyni Ogwr
92	Pant Mari Flanders
94	Dyffryn Alun
95	Cwm Alun
96	Morfa Heli Aber Ewenni
97	Fferm Pwlywrach
98	Glaswelltir Sion Lane
99	Gerddi
100	Coed y Parc
101	Tir i'r De-orllewin o Goed y Stanby
102	Gwely Fioled
103	Coed y Castell
104	Clwstwr Ffawydd
105	Gorllewin Trebetyrn
106	Pwll Dŵr Coetir Amelia Trust
107	Gwlithbwl Amelia Trust
108	Tir yn Nhrerhyngyll
109	Gogledd Caercady
110	De Caercady
111	Gorllewin Tŷ Mynydd
112	Gogledd Llanddunwyd
113	Tir i'r Gogledd o Dŷ'r-Mynydd
114	Tir ger Tŷ'r-Mynydd
115	Dwyrain Penffordd
116	Tir i'r Gorllewin o Goedwig Hensol
117	Tir ger Tŷ'r Coedwigwr
118	Pwll y Felin
119	Parc Fferm Warren Mill
120	Gorllewin Parc Fferm Warren Mill
121	Coed Counsellor
122	Tir yng Ngweunydd Pendeulwyn
123	Dwyrain Tŷ'n-y-Pwll
124	I'r gogledd-orllewin o Gapel Bedyddwyr Croes-y-Parc
125	Gwern-y-Steeple
126	Coed Pen-y-ffordd-fawr
127	Kingsland
128	Dwyrain Kingsland
129	Dwyrain Fferm Homri
130	Dwyrain Gwaith Dŵr Glyncory
131	Tir i'r De-orllewin o Ffordd Cottages
132	Coed Quinnet
133	Tir ger Ffordd Cottages
134	Tir i'r De-ddwyrain o Ffordd Cottages
135	Tir i'r Gogledd o Goedarhydyglyn
136	Gogledd Fferm y Castell
137	Coedwig Gwaun Pen-Ilin
138	Pant y Groes
139	Pwll y Mer
140	Tir i'r De o Bont Fach

141	Nant Clemenstone
142	Tir i'r Gorllewin o Dynewydd
143	Fferm yr Eglwys
144	Fferm Franklen
145	Tir i'r De o Fferm Parcau
146	Tir i'r Gogledd-orllewin o Fferm Stembridge
147	Tŷ-Draw i'r De o Dregolwyn
148	Pwll Dŵr Lawnt Flaen Castell Gwenfô
149	Planhigfeydd Hilton
150	Coed yr Arth
151	De-orllewin Llyswyrny
152	Pwll 11 Gweunydd Biglis
153	Pwll Erw-Naw
154	Gogledd Gweunydd Cog
155	Gerddi'r Plas
156	Gorllewin Llyswyrny
157	Tir i'r Gogledd o Dŷ Limefield
158	Rhos Bryn Llanfleiddan
159	Tir i'r De-orllewin o Lanfleiddan
160	Coed y Castell
161	Coed Bach
162	Tir i'r Gorllewin o Ysgol Gyfun y Bont-faen
163	Coed Llanquian
164	Tir i'r De o Fferm Whitefield
165	Tir ar hyd Nant Aberthin
166	Long Grove
167	Coed y Seler
168	Ravenswood
169	Coed y Gaer
170	Coed y Boncyff
171	Coed Cottrell
172	Coed y Lan
173	Coed Redland
174	Coed Betty Lucas
175	Coed y Cwm
176	Tir ar hyd Afon Waycock
177	Tir yn Winchpit
178	Tir i'r Gogledd-orllewin o Goed Nant Bran
179	Coed Nant-Bran
180	Beechwood
181	Gorllewin White Hall
182	Cae Tegeirian Gwenfô
183	Dwyrain Cae Tegeirian Gwenfô
184	Y Gweunydd
185	Coed y Cymdda
186	Coed y Dylluan
187	Coed Bryn y Gorllewin
188	Coed y Ffatri
189	Coed y Gronfa

190	Parc Dwnrhefn
191	Cwm Mawr
192	Tir yn Sutton
193	Tir i'r Gogledd o Fferm Tŷ-Newydd
194	Nant y Ffatri
195	Gwaun y Golomen
196	Tir i'r De o Waun y Golomen
197	Tir i'r De-ddwyrain o Lanfihangel y Bont-faen
198	Coed y Pentre
199	De Fferm Brookside
200	Tir ger Ffynnon Math Lwdd
201	Tir i'r Gorllewin o Goed y Pentre
202	Eithin Crookland
203	Tir ar hyd Nant Llanfihangel y Bont-faen
204	Coetir Castell Dinas Powys
205	Coed y Grabla
206	Coed y Seler
207	Coed yr Arglwydd
208	Coed y Gellast
209	Coed Francis
210	Tir i'r Gorllewin o Ben-Matn
211	Bryniau'r Coed
212	Coed Arthur
213	Gogledd y Garn
214	Tir i'r Gogledd o Fferm Llanfeuthin
215	Gogledd-orllewin Fferm Garnllwyd
216	Tir ar hyd Nant Llancarfan
217	Tir i'r De o Dŷ'n-y-Coed
218	Coed Quinnet
219	Gorllewin Coed Quinnet
220	Tir i'r De o Fferm Blackland
221	Tir i'r Gogledd o Fferm Whitton Rosser
222	Tir i'r Gogledd-orllewin o Fferm Whitton Rosser
223	Coed y Nant
224	Coed Sion Hywel
225	Coed y Graig
226	Tir i'r Gogledd o Fferm Little Hamston
227	Tir i'r De o Little Hamston
228	Tir i'r Gorllewin o Ddyffryn
229	Dwyrain Ffynhonnau Dyffryn
230	Great Hamston
231	Dyffryn Golwch
232	Gerddi Dyffryn
233	Tir i'r Gogledd o Ddyffryn
234	Tir ar hyd Nant Bran
235	Coed Maesyfelin
236	Pwll Fferm Goldsland
237	Coed Gwenfô

238	Dwyrain Little Oaks
239	Cae Aberthin
240	Tir ger Nant Winstone
241	Coed Ysgubor-Goch
242	Coed Clwyd-Gwyn i'r De-orllewin o Lanfihangel-y-pwll
243	Coed Twyncyn
244	Coed Case Hill
245	Cwm Cewydd
246	Clawd y Mynach
247	Pwll Dŵr Glan-y-mor
248	Pwll Fferm Sealands
249	Cae a Phwll Dŵr Beacon Towers
250	Dwyrain Meithrinfa Meadowvale
251	Fferm Frampton Court
252	Dwyrain Trefflemin
253	Tir i'r Gogledd o Ros Llanbydderi
254	Tir i'r De o Fwthyn Treguff
255	Coed y Colwn
256	Tir i'r Gorllewin o Ros Llandbydderi
257	Gogledd Pant y Coed
258	De Pant y Coed
259	Tir i'r De-orllewin o Bant y Coed
260	Dwyrain Pant y Coed
261	Tir i'r De-orllewin o Lanbydderi
262	Gorllewin Tŷ-to-Maen
263	Tir i'r Gorllewin o Lancarfan
264	Tir i'r Gogledd o Lancarfan
265	Tir i'r Gogledd-ddwyrain o Lancarfan
266	Tir oddi ar Fferm Pancross
267	Tir i'r Gorllewin o Fferm Pen Onn
268	Tir i'r Gorllewin o Ben-Doines
269	Pen-Doines
270	Tir i'r Gogledd o Ben-marc
271	Tir i'r Gogledd-ddwyrain o Ben-marc
272	Tir i'r Gogledd o Fferm Pen Onn
273	De-ddwyrain Llancarfan
274	Fferm Ford
275	Cwm Flaxland
276	Tir i'r Gogledd o Broomwell
277	Coed y Cwm
278	Coed y Bwlch
279	Tir i'r Gogledd o Goed y Cwm
280	Tir i'r Gogledd o Flaxlands
281	Tir i'r Gorllewin o Fferm Northcliff
282	Coed Garw
283	Coed Sutton
284	Gogledd-orllewin Canolfan Heboga Cymru
285	Gorllewin Coleg y Barri

286	Gogledd Fferm Highlight
287	Tir yn Nant Brynhill
288	Brynhill
289	Caeau ym Merthyr Dyfan
290	Tir i'r Gogledd o Port News
291	Tir i'r Gorllewin o Windrush
292	Gogledd-orllewin Coed Pencoedtre
293	Gorllewin Coed Pencoedtre
294	Rhosydd Dinas Powys
295	Coed Shortlands
296	Gogledd Pop Hill
297	Comin y Groes
298	Pop Hill
299	Rhosydd Cog
300	Pwll Dŵr Cogan
301	Llynnoedd Cosmeston
302	Cwm Marcroes
303	Coedwig yn Sain Dunwyd
304	Cwm Tresilian
305	Gorllewin Cwm Colhuw
306	Cwm Colhuw
307	Dwyrain Coed y Berllan
308	Coed Oxmoor
309	Ox Moor
310	Coed Llancadle
311	Cwm Ddawan Isaf
312	Gogledd Gwaith Sment Aberddawan
313	Tir ger Planhigfa Burton
314	Tir i'r De o Lancadle
315	Llancadle
316	Dwyrain Cyn-chwarel Aberddawan
317	Eithin Llancadle
318	Tir ger Coed Kenson
319	Coed Kenson
320	Coed y Castell
321	Coed y Clogwyn
322	Tir i'r De o Ben-marc
323	Tir i'r De-orllewin o Fferm Curnix

324	Tir i'r De o Fferm Curnix
325	Fferm Curnix
326	Coed Bryn yr Eglwys
327	Tir i'r Gogledd o Fferm Blackton
328	Gogledd-orllewin Nant Bullhouse
329	Gogledd Nant Bullhouse
330	Gorllewin yr Hen Reithordy
331	Coed Knock Man Down
332	Gogledd-ddwyrain Coed Knock Man Down
333	De Fferm Cwm Ciddy
335	Gogledd Cwm Barri
336	Fferm Walters
337	Gwlyptiroedd Tregatwg
338	Afon Tregatwg
339	Gogledd North Road
341	Tŷ-r-Orsaf
342	Dwyrain Trwyn Larnog
343	Pyllau Dŵr Water Lane
344	Gwlithbwl 2 Fferm Highfield
345	Gorllewin Bae Summerhouse
346	Pwll Sutton Road
347	Pwll Dŵr Parc Busnes Dyffryn
348	Arfordir ym Mhwerdy Aberddawan
349	Y Waliau yn Aberddawan
350	Tir yn Nwyrain Aberddawan
351	Font-y-Gary
352	Trwyn y Rhws
353	De-orllewin Fferm yr Eglwys
354	Dwyrain Porthceri Isaf
355	Pwll Dŵr Flaxland
356	Pwll Dŵr Pentref Llanddunwyd
357	Trwyn y Ffreier
358	Dwyrain Pentir Nell
359	Coed Lawn
360	Coed Lecwydd
361	Coed Downs
362	Coed Goldsland
363	Coed Uchaf

### Nodiadau:

360 SoBCN i gyd.

Dim SoBCN rhif 93 gan fod hwn wedi'i ymgorffori i mewn i SoBCN rhif 91.

Dim SoBCN rhif 334 gan fod hwn wedi'i ymgorffori i mewn i SoBCN rhif 335.

Dim SoBCN rhif 340.

## 16.9. Atodiad 9: Astudiaethau Achos Ffug o Effeithiau Datblygu

### Enghraifft 1: Coed y Cewri - Gwersyllfa ac ystafell ddosbarth mewn coetir

**Datblygiad a Gynigir:** Cais i greu 10 ardal agored fechan i alluogi gwersylla mewn ardal fach o goetir at ddibenion hamdden (gwersylla) a chreu “ystafell ddosbarth awyr agored”.

#### Bioamrywiaeth y Safle

Coetir hynafol (cynefin â blaenoriaeth) sy'n cefnogi poblogaeth o foch daear (rhywogaeth a warchodir), gyda nifer o frochfeydd wedi'u lleoli ym mhob rhan o'r coetir.

#### Gwerth bioamrywiaeth y safle: Uchel

#### Effaith Gyffredinol y Datblygiad: Isel

**Sylwadau:** Er bod y datblygiad a gynigir mewn ardal o werth bioamrywiaeth uchel, mae effaith greu ardaloedd agored bychan (effeithiau adeiladu) yn isel – dim ond nifer fach o goed y cynigir eu gwaredu, ac ni fydd llawer o effaith o gwbl ar lawr y coetir. Mae'r ardal wersylla ger llwybrau cerdded sydd eisoes yn bodoli ger y maes parcio presennol.

Er bod y coetir yn cael ei ddefnyddio, mae wedi dioddef o ddiffyg rheolaeth briodol sydd wedi arwain at ddirywiad yng nghyflwr cyffredinol y coetir, sydd wedi arwain at ganopi trwchus sy'n cyfyngu ar olau'r haul, atal adfywio naturiol a lleihau nifer y planhigion blodeuog ar lawr y coetir. Mae'r diffyg rheolaeth yn golygu bod y coetir mewn perygl.

Mae moch daear y coetir wedi'u lleoli ymhell o'r ardaloedd a ddefnyddir at ddibenion hamdden anffurfiol, a gallant oddef y lefel bresennol o ddefnydd, sydd yn bennaf gan bobl o bentrefi cyfagos sy'n cerdded eu cŵn ac yn hamddena. Er y byddai'r wersyllfa arfaethedig (effeithiau gweithredol) yn rhoi pwysau ychwanegol ar y coetir, mae'r ardal eisoes yn cael ei defnyddio'n eang gan bobl sy'n cerdded eu cŵn a phobl eraill at ddibenion hamdden, ac ni fyddai nifer fechan o bebyll yn cynyddu'r lefelau tarfu'n sylweddol.

Er mwyn gwneud y coetir yn fwy deniadol i westeion sy'n talu, mae perchnogion y coetir am weithredu rhaglen waith hir-ddisgwyliedig a fydd yn adfer y coetir i gyflwr da ac yn sicrhau ei oroesiad. Bydd y gwaith rheoli (torri coed dethol) a'r manteision cysylltiedig yn gwrthbwysio effeithiau negyddol y podiau coed arfaethedig yn glir mewn perthynas ag iechyd y coetir a'r rhywogaethau y mae'n eu cefnogi.

## Enghraifft 2: Sgubor y Graig, trosi arfaethedig

**Datblygiad a Gynigir:** Cynnig i drosi'r sgubor yn annedd breswyl.

**Bioamrywiaeth y Safle:** Sgubor fechan yn cefnogi pedair rhywogaeth wahanol o ystlum (Rhywogaethau a Warchodir gan Ewrop) sy'n clwydi yno.

**Gwerth bioamrywiaeth: Uchel**

**Effaith Gyffredinol y Datblygiad: Uchel**

**Sylwadau:** Mae'r rhywogaethau o ystlum sy'n bresennol yn y sgubor yn gofyn am wagleoedd mawr i'w galluogi i hedfan a chlwydo. Gall gwaith trosi sgubor, gyda gofal a chynllunio priodol, gael ei wneud heb darfu ar ystlumod. Yn yr achos hwn, mae'r rhywogaethau o ystlum sy'n bresennol, nifer y rhywogaethau (mae 4 rhywogaeth yn golygu bod y sgubor yn safle clwydo pwysig) a maint bach y sgubor yn golygu, er mwyn cyflawni gwaith trosi preswyl defnyddiol, fod angen cadw'r holl lle yn y sgubor gan nad oes modd creu lle newydd i ddarparu ar gyfer yr ystlumod. Byddai trosi'r sgubor fel y cynigir ar hyn o bryd yn arwain at gollir glwyd gyfan o ystlumod. Felly, ni fyddai'r datblygwr yn debygol o gael y drwydded angenrheidiol.

Mewn sgubor ychydig yn fwy, gellid o bosibl ddefnyddio'r to fel gofod newydd, ond mewn ymgais i sicrhau'r uchder pen gofynnol a gynigiwyd yn y gwaith trosi, cafodd y gofod ei agor i drawst y crib, ac nid oedd lle yn y to.

Gwnaeth ymgynghoriad cynnar gyda Cyfoeth Naturiol Cymru (y corff trwyddedu) alluogi'r datblygwr i ddod o hyd i ddatrysiad a oedd yn cynnwys creu clwyd amgen mewn sgubor arall o fewn ffin y safle datblygu. Diwygiwyd y cynlluniau datblygu ar gyfer y sgubor mewn ymgynghoriad ag ecolegydd y Cyngor a CNC i greu lle y gellir ei ddefnyddio fel clwyd ystlumod.

## Enghraifft 3: 6, Stryd Fawr, Tre'r Goedwig

**Datblygiad a Gynigir:** Cynnig i osod estyniad unllawr ar ochr tŷ.

**Bioamrywiaeth y Safle:** Mae'r safle'n ardd ochr ac mae'r perchennog yn gwybod bod nadroedd defaid yno (rhywogaeth a warchodir yn rhannol) a bod draenog (rhywogaeth â blaenoriaeth) yn ymweld yn rheolaidd.

**Gwerth bioamrywiaeth: Isel**

**Effaith Gyffredinol y Datblygiad: Isel**

**Sylwadau:** Ar hyn o bryd mae'r ardal yn batio ac yn lawnt sy'n cael ei chynnal yn dda. Mae'r nadroedd defaid yn trigo ar ymylon yr ardd ac er bod y draenog yn ymweld â'r ardd yn rheolaidd gyda'r nos, mae'n annhebygol o ddefnyddio ardaloedd mwy agored y lawnt a'r patio gan ei fod yn defnyddio'r borderi yn bennaf i fwydo a chyrraedd lleoliadau eraill. Er y bydd yr estyniad arfaethedig yn defnyddio rhan fawr o'r ardd, ni fydd y datblygiad yn effeithio'n negyddol ar y rhywogaethau sy'n bresennol na'u gweithgareddau, ac ni chaiff unrhyw gynefinoedd o werth sylweddol eu colli.

**Enghraifft 4: Datblygiad Tai'r Tir Pori, Tre'r Waun.**

**Datblygiad a Gynigir:** Cynnig i adeiladu datblygiad tai ar ardal sy'n cael ei defnyddio i bori ar hyn o bryd. Caiff ardal laswelltog fechan â phwll dŵr ei chadw fel Man Agored Cyhoeddus.

**Bioamrywiaeth y Safle:** Mae'r safle'n cynnwys cae glaswelltir sy'n cael ei bori'n ddwys (dim gwerth). Mae yna bwl dŵr bach (Cynefin â Blaenoriaeth) yng nghanol y cae sy'n cefnogi poblogaeth o Fadfallod Dŵr Cyffredin (sy'n dirywio heb fod yn Rhywogaeth â Blaenoriaeth) ac mae'r ardal yn cael ei defnyddio gan ddraenog (Rhywogaeth â Blaenoriaeth). Mae'r safle wedi'i amgylchynu gan berthi (Cynefin â Blaenoriaeth) sy'n cefnogi madfallod (sy'n dirywio heb fod yn rhywogaeth a warchodir/â blaenoriaeth).

**Gwerth bioamrywiaeth: Cymharol Isel**

**Effaith Gyffredinol y Datblygiad: Uchel**

**Sylwadau:** Er y caiff y pwll dŵr ei gadw, bydd y datblygiad preswyl amgylchynol yn ynysu'r pwll dŵr o'r cefn gwlad ehangach, a bydd gwahanu'r cynefinoedd yn golygu y bydd y pwll dŵr yn dod yn llai a llai addas ar gyfer poblogaeth iach o fadfallod dŵr cyffredin. Er nad yw'r Fadfall Ddŵr Gyffredin yn rhywogaeth a warchodir nac yn rhywogaeth â blaenoriaeth, mae yn dirywio ac yn brin ar lefel leol yn ardal de Cymru. Caiff y boblogaeth ei cholli'n gyfan gwbl yn y pendraw. Bydd y gerddi'n cael eu hamgylchynu gan waliau a ffensys ac ni fyddant yn cynnig mynediad i'r draenog. O ganlyniad, bydd y draenog yn rhoi'r gorau i ddefnyddio'r safle. Er nad yw'r draenog wedi'i warchod, mae'n Rhywogaeth â Blaenoriaeth o safbwynt cadwraeth. Bydd y fadfall gyffredin (sy'n dirywio) yn y perthi ffiniol yn aros yn dilyn y datblygiad ond bydd ysglyfaethu cynyddol gan gathod domestig yn cael effaith sylweddol ar y boblogaeth leol.



Cyngor Bro Morgannwg  
**Cyfarwyddiaeth Adfywio a  
Chynllunio**  
Swyddfa Doc  
Barri Doc  
Barri Cf63 4RT

[LDP@valeofglamorgan.gov.uk](mailto:LDP@valeofglamorgan.gov.uk)  
[www.valeofglamorgan.gov.uk](http://www.valeofglamorgan.gov.uk)