

Cynllun Datblygu Lleol Bro Morgannwg 2011-2026

# Diogelu Mwynau



Canllawiau  
Cynllunio Atodol

Ebrill 2018





## **Cynnwys**

1.	Cyflwyniad.....	1
2.	Statws y Canllaw.....	2
3.	Adnoddau Mwynol ym Mro Morgannwg.....	3
4.	Cyd-destun Polisi.....	5
4.1.	Cynllunio Polisi Cynllunio Cenedlaethol.....	5
4.2.	Polisi Cynllunio Lleol.....	5
5.	Ystyriaethau Datblygwr mewn Ardaloedd Diogelu Mwynau.....	7
6.	Cyngor Cyn Cynllunio.....	15
7.	Cysylltiadau Defnyddiol.....	16
8.	Atodiadau.....	17
8.1.	Atodiad 1: Mapiau Ardal Diogelu Mwynau.....	17

## 1. Cyflwyniad

- 1.1. Mae'r Canllawiau Cynllunio Atodol (CCA) yma wedi eu cynhyrchu i gynorthwyo wrth ystyried ceisiadau cynllunio mewn Ardaloedd Diogelu Mwynau (ADM) ar gyfer craig galed, a thywod a graean o fewn Bro Morgannwg, gan gynnig canllawiau manwl pellach ar bolisi'r Cyngor ar gyfer diogelu adnoddau mwynol a nodwyd yng Nghynllun Datblygu Lleol Mabwysiedig Bro Morgannwg (CDLI) (2011-2026).
- 1.2. Diogelu yw'r term a ddefnyddir i ddisgrifio'r broses o sicrhau nad yw adnoddau mwynol yn cael eu gwneud yn ddiffwrth yn ddiangen gan ddatblygiadau eraill, fel eu bod yn parhau ar gael i genedlaethau'r dyfodol ac felly mae'n agwedd bwysig ar gyflawni datblygu cynaliadwy.
- 1.3. Gan y gellir cloddio mwynau dim ond yn y manau lle maent i'w cael, mae'n bwysig fod adnoddau mwynol yn cael eu 'diogelu' rhag eu gwneud yn ddiffwrth gan ddatblygiad arall er mwyn helpu i sicrhau cyflenwad o fwynau i'r dyfodol yn yr hirdymor. Diben Ardaloedd Diogelu Mwynau yw i dynnu sylw'r rheiny fydd yn cynnig safleoedd ar gyfer datblygu yn y dyfodol o bresenoldeb adnoddau mwynol gwerthfawr efallai na chafodd eu hystyried ganddynt fel arall.

## 2. Statws y Canllaw

- 2.1. Cymeradwywyd canllawiau drafft ar gyfer ymgynghoriad cyhoeddus gan y Cabinet ar 18 Rhagfyr, 2017 a chynhaliodd y Cyngor ymarfer ymgynghori chwe wythnos rhwng dydd Llun 22 Ionawr a dydd Gwener 2 Mawrth 2018 gyda'r dogfennau perthnasol ar gael ym mhrif swyddfeydd y Cyngor ac ar wefan y Cyngor. Ystyriodd y Cyngor y sylwadau a dderbyniwyd yn ystod yr ymarfer ymgynghori cyn cwblhau'r ddogfen hon, a gymeradwywyd gan y Cabinet ar 16 Ebrill 2018. Bydd yr arweiniad hwn yn ystyriaeth berthnasol bellach mewn penderfyniadau cynllunio perthnasol.
- 2.2. Mae Polisi Cynllunio Cymru (PCC) yn cynghori y gall CCA gael ei ystyried fel ystyriaeth berthnasol pan yw wedi ei baratoi mewn ymgynghoriad â'r cyhoedd a phartïon â diddordeb a'i fod yn gyson â'r Cynllun Datblygu.

### 3. Adnoddau Mwynol ym Mro Morgannwg

- 3.1. Mae Arolwg Daearegol Prydain (ADP) wedi dosbarthu'r adnoddau mwynol a nodwyd yn nhrefn pwysigrwydd:
1. **Categori Un** – adnoddau sydd o bwysigrwydd cenedlaethol i Gymru (ac mewn ambell achos i'r DU). Mae'r categori hwn yn cynnwys y mwynau hynny y cyfeirir atynt yn benodol mewn polisi fel rhai cymharol brin ac felly yn hynod agored i gael eu gwneud yn ddiffrwyth a'r rheiny sydd o bwysigrwydd economaidd penodol yn sgil eu hansawdd uchel a/neu brinder cymharol ledled y DU.
  2. **Categori Dau** – adnoddau sydd wedi eu dewis fel yr adnoddau hynny yr ystyrir eu bod o fwy na phwysigrwydd lleol ac efallai â pheth arwyddocâd rhanbarthol ond sydd yn llai pwysig yn genedlaethol na'r adnoddau yng Nghategori Un.
  3. **Categori Tri** – adnoddau a all fod yn bwysig o ran cyflenwad lleol. Nid oes yr un o'r ardaloedd yma i'w cael ym Mro Morgannwg.
- 3.2. Er gwaetha'r categoreiddio, cydnabyddir fod lefel y wybodaeth parthed ansawdd a maint y mwynau sydd i'w cael o fewn yr ardaloedd a nodwyd yn gyfyngedig gan fod yr ardaloedd a ddiogelir ond yn dangos mwynau sydd yn ddaearegol â photensial fel adnoddau yng Nghymru ac i'r perwyl hwnnw efallai y bydd gofyn am ymchwilio pellach manylach adeg y gwneir y cais cynllunio.
- 3.3. Mae Map Cynigion y CDLI yn dangos yr holl ardaloedd mwynol a ddiogelir a nodwyd ar y Map Diogelu Agregau ar gyfer De-ddwyrain Cymru. O ran hyd a lled ardaloedd diogelu, mae bro Morgannwg yn cynnwys symiau sylweddol o adnoddau calchfaen. Gwregys o galchfaen carbonifferaidd Categori Un yn brigo ar hyd ffin Bro Morgannwg â Phen-y-bont a RCT i'r gogledd. Mae mwy o galchfaen yn brigo ar hyd y gefn ganolog rhwng Y Bont-faen a Dinas Powys. Mae adnoddau Categori 1 yn cynnwys dau fath ar galchfaen y gellid eu canfod o bosib ym Mro Morgannwg. Tywodfaen, adnoddau igneaidd a chalchfaen yw'r math cyntaf ac fe'i dosberthir fel agregau manyleb uchel (HSA) gaiff eu defnyddio yn bennaf ar garreg ffordd gwrthsefyll sgidio ar lefel genedlaethol sydd yn brin ei gyflenwad mewn sawl rhan o'r DU. Adnabyddir yr ail fath o adnodd fel calchfaen uchel ei burdeb a gaiff ei ddefnyddio yn bennaf nid i ddibenion eraill ac eithrio agregau oherwydd yr angen i'r garreg fod o'r purdeb cemegol uchaf ac felly'r angen am fesurau diogelu cadarn. Mae'r map diogelu sy'n dangos Calchfaen Categori 1 (y cyfeiria Atodiad 1 ato) yn manylu ar y calchfaen purdeb uchel drwy ddefnyddio effaith dotwaith (yr ardaloedd o ddotiau bychain dwysach).

- 3.4. Mae mwyafrif gweddill ardal y Cyngor yn cynnwys adnoddau calchfaen Categori Dau. Cyfeirir at galchfaen Categori 2 fel 'adnoddau calchfaen eraill' ac fe'i defnyddir fel rheol fel ffynhonnell agregau. Mae'r math hwn o galchfaen o bwysigrwydd mwy na lleol ac fe'i ceir ledled Cymru. Ceir hefyd bocedi bychain cyfyngedig o adnoddau tywodfaen Categori Dau. Cyfeirir at yr adnoddau hyn fel 'adnoddau tywodfaen eraill' ac mae'r potensial ganddynt i gael eu defnyddio i ddibenion agregau cyffredinol isel eu gradd. Er bod cloddio helaeth ar yr adnodd hwn yn y gorffennol, bychan yw hyd a lled y gweithio sydd arno ar hyn o bryd ac mae'n cyflenwi agregau swmpus gradd isel ac addurnol sydd o bwysigrwydd mwy na lleol.
- 3.5. Mae adnoddau tywodfaen a Chalchfaen ill dau yn greigiau gwaddod sydd wedi eu lleoli fel rheol yn ddyfnach dan ddaear sy'n galw am gloddio dyfnach sy'n golygu tanio yn bennaf. Oherwydd yr effaith niweidiol y gall y dulliau echdynnu yma eu cael ar ddefnydd tir sensitif mae gofyn cael pellter clustogi o 200 metr o ddatblygu sensitif fel y nodir yn Nodyn Cyngor Technegol Mwynol 1 (MTAN1), Diffinnir datblygu sensitif fel "unrhyw adeilad a feddiannir gan bobl yn rheolaidd yn cynnwys ardaloedd tai, hosteli, manau cwrdd, ysgolion, ysbytai lle dylid disgwyl safon dderbyniol o amwynder. Gallai datblygu sensitif hefyd gynnwys datblygiad diwydiannol technoleg uwch arbenigol lle bo gofynion gweithredol yn galw am lefel uchel o amwynder." (MTAN1, paragraff 70) Yn seiliedig ar hwn nid oes unrhyw ardaloedd diogelu mwynol o fewn ffiniau aneddiadau.
- 3.6. Ceir adnoddau helaeth o dywod a graean Categori Dau yn bennaf yn nyffrynnoedd y Ddawan, Waycock ac Elái gyda symiau cyfyngedig iawn o adnodd Categori Un o fewn yr ardaloedd hyn. Mae adnoddau tywod a graean Categori Dau yn ymwneud â dyddodion tywod a graean rhewlifol cleiog yn lleol wedi eu didoli'n wael. Cyfyngedig yw'r adnodd hwn ledled Cymru felly ystyrir hyd yn oed yr adnoddau o ansawdd isel o bwysigrwydd mwy na lleol. Ceir ardal fwy arwyddocaol o dywod a graean Categori Un ar ochr orllewinol y Sir ac sy'n pontio'r ffin a Phen-y-bont. Mae tywod a Graean Categori Un o ansawdd uchel ac felly cymharol brin ydynt ledled Cymru felly sy'n arwain at yr angen i ddiogelu adnoddau ar gyfer cenedlaethau'r dyfodol.
- 3.7. Mae Tywod a Graean y cyfeirir atynt hefyd fel dyddodion drifft i'w cael yn nes i'r wyneb. Golyga hyn dechnegau echdynnu gwahanol sydd a llai o effaith niweidiol ar ddatblygiadau sensitif gerllaw ac i'r perwyl hwnnw mae MTAN1 yn cynghori lleiafrif pellter ardal glustogi o 100 metr o ddatblygiad sensitif ar gyfer echdynnu adnoddau tywod a graean.

## 4. Cyd-destun Polisi

### 4.1. Cynllunio Polisi Cynllunio Cenedlaethol

4.1.1. **Polisi Cynllunio Cymru (PCC)** sy'n sefydlu polisiâu cynllunio defnydd tir Llywodraeth Cymru, a pharthed cynllunio mwynau sy'n cyflwyno egwyddor diogelu mynediad at adnoddau mwynol er mwyn eu hamddiffyn rhag eu sterileiddio'n barhaol fel nad ydynt ar gael i genedlaethau'r dyfodol. Mae PCC yn cynghori nad yw diogelu o anghenraid yn dangos bod gweithio mwynol yn cael ei dderbyn, ond bod lleoliad ac ansawdd y mwyn yn wybyddus ac y dylid ystyried y cyfyngiadau amgylcheddol sydd ynghlwm ag echdynnu, gan gynnwys y potensial i echdynnu adnoddau mwynol cyn ymgymryd â ffurfiau eraill ar ddatblygu (PCC, paragraff 14.2.1).

4.1.2. 4.2 O ganlyniad mae PCC yn mynnu bod ardaloedd sydd i'w diogelu wedi eu nodi ar fap cynigion y CDLI a dylai polisiâu'r CDLI amddiffyn yr adnoddau mwynol posib hyn rhag mathau eraill o ddatblygiad parhaol a fyddai un ai yn eu sterileiddio neu'n rhwystr i'w hechdynnu, neu a allasai rwytro echdynnu yn y dyfodol wrth i dechnoleg newid (PCC, Paragraff 14.7.3).

4.1.3. **4.3 Cyngor Technegol Mwynol Nodyn 1: Agregiadau (2004) (MTAN1)** sy'n nodi'r cyngor ar y mecanwaith ar gyfer cyflenwi'r polisi ar echdynnu agregiadau, ac sy'n ailadrodd yr angen i ddiogelu adnoddau agregaid ar gyfer cenedlaethau'r dyfodol.

### 4.2. Polisi Cynllunio Lleol

4.2.1. 4.4 Mae map cynigion CDLI Bro Morgannwg yn nodi hyd a lled yr Ardaloedd Diogelu Mwynau (ADMau). **Polisi MG22 (Datblygu mewn Ardaloedd Diogelu Mwynau)** sy'n cyflwyno fframwaith y Cyngor dros ystyried cynigion datblygu yn yr ardaloedd hyn. Mae mapiau pellach manylach o ADMau Bro Morgannwg i'w canfod yn Atodiad 1 y CCA hwn.

## **POLISI MG22 - DATBLYGIAD MEWN ARDALOEDD DIOGELU MWYNAU**

Mae adnoddau gwybyddus o dywodfaen, tywod, graean a chalchfaen wedi eu diogelu fel a ddangosir ar y map cynigion.



Caiff datblygiad newydd ei ganiatáu mewn ardal o andodau mwynau gwybyddus dim ond os dangoswyd yn gyntaf fod:

1. Y gellir echdynnu unrhyw gronfeydd o fwynau yn economaidd cyn dechrau'r datblygiad; neu
2. Byddai echdynnu yn cael effaith annerbyniol ar ystyriaethau amgylcheddol neu amwynderol; neu
3. Na fyddai gan y datblygiad unrhyw effaith arwyddocaol ar y posibilrwydd o weithio'r adnodd oherwydd ei natur neu ei faint; neu
4. Fod yr adnodd dan sylw o ansawdd neu o faint gwael.

4.2.2. Mae Polisi MG22 y CDLI yn diogelu ardaloedd gwybyddus o adnoddau mwynol er mwyn sicrhau fod adnoddau cyfyngedig yn cael eu diogelu i'r dyfodol. O ganlyniad, mae rhagdybiaeth yn erbyn datblygiad newydd a fyddai'n sterileiddio adnoddau mwynol a ddiogelwyd.

4.2.3. Bydd gofyn cyfiawnhau cynigion datblygu newydd o fewn Ardaloedd Diogelu Mwynau ac, yn unol â Pholisi MG22, caiff ei ganiatáu dim ond lle gellir echdynnu mwynau yn economaidd cyn dechrau'r datblygiad neu lle mae cynigwyr wedi dangos na fyddai echdynnu cyn hynny yn briodol. Er enghraifft, efallai na fydd yn briodol echdynnu cyn hynny lle na fyddai'r datblygiad yn cael effaith sylweddol ar weithio'r adnodd o bosib yn y dyfodol oherwydd ei faint neu ei natur, lle ceir tystiolaeth fod yr adnodd mwynol o ansawdd wael/faint isel, neu lle byddai echdynnu rhag blaen yn creu effaith annerbyniol ar ddefnyddio amwynderau gerllaw.

## **5. Ystyriaethau Datblygwr mewn Ardaloedd Diogelu Mwynau**

5.1.1. Mae'r adran ganlynol yn sefydlu'r materion sydd angen mynd i'r afael â nhw fel rhan o'r broses gynllunio lle caiff mathau penodol o ddatblygiad eu cynnig o fewn Ardal Ddiogelu Mwynau.

5.1.2. Nid yw diogelu adnoddau mwynau a chynnwys tir o fewn Ardal Ddiogelu Mwynau ddim yn rhagdybio y caniateir gweithio'r mwynau. Ar ben hynny, nid yw nodi Ardaloedd Diogelu Mwynau yn ataliad llwyr ar ddatblygu amgen, bydd gofyn ystyried amgylchiadau pob cynnig datblygu unigol fesul achos.

### **5.2. Gofynion Asesu Mwynau**

5.2.1. Ar gyfer pob datblygiad nad sydd a wnelon' nhw â mwynau mewn Ardaloedd Diogelu Mwynau bydd angen i'r Cyngor gael ei fodloni fod y datblygiad yn osgoi sterileiddio diangen ar adnoddau mwynol pwysig.

5.2.2. Bydd gofyn cael Asesiad Mwynau i gefnogi cais cynllunio perthnasol i sefydlu'r ystyriaeth a roed i feini prawf Polisi MG 22 a pholisi cenedlaethol.

### **5.3. Ystyried Echdyniad Blaenorol (Maen Prawf 1)**

5.3.1. Mae maen prawf 1 Polisi MG 22 y CDLI yn nodi y bydd y datblygiad newydd ond yn cael ei ganiatáu mewn ardal adnodd mwynol gwybyddus lle (ymhlith pethau eraill) y gellir dangos yn gyntaf y gellir echdynnu unrhyw gronfeydd mwynol yn economaidd cyn dechrau ar y datblygiad. Adwaenir hyn fel Echdynnu Rhag Blaen.

5.3.2. Mae Echdynnu Rhag Blaen yn cyfeirio ar echdyniad mwynol economaidd sydd i'w canfod ar neu yn agos i wyneb y tir (adnodd bas) o safleoedd datblygu, cyn dechrau ar y gwaith adeiladu. Yn unol â Pholisi Cynllunio Cenedlaethol, mae echdynnu rhag blaen yn ystyriaeth yn sgil statws terfynedig adnoddau mwynol a'r angen i sicrhau rheolaeth gynaliadwy ar adnoddau naturiol er efallai na fydd echdynnu rhag blaen, wastad yn briodol. O dan echdynnu rhag blaen does dim gofyn i ystyried tynnu adnoddau mwynol economaidd sy'n gorwedd yn ddyfnach o dan safle ddatblygu, er enghraifft drwy weithio dan ddaear neu gloddio dwfn ar yr wyneb, fodd bynnag dylid cyfiawnhau lleoliad y datblygiad o fewn yr Ardal Ddiogelu Mwynau a dylid ystyried echdynnu rhag blaen ar adnoddau bas.

- 5.3.3. Rhagdybir yn erbyn datblygiad mewn ardaloedd diogelu mwynau i sicrhau bod adnoddau cyfyngedig yn cael eu diogelu ar gyfer y dyfodol. Felly, hyd yn oed cyn ystyried echdynnu rhag blaen dylai ymgeiswyr ddangos pam mai hwn yw'r unig leoliad addas i'r cynnig, a rhaid iddynt wneud achos dros leoli'r datblygiad o fewn ardal ddiogelu mwynau. O ganlyniad, dylai cynigion osgoi datblygu diangen ar ardaloedd mwynau a ddiogelir. Gallai angen hanfodol ymwneud â darparu cyfleusterau cymunedol, darparu tai (yn enwedig tai fforddiadwy) mewn ardal o angen a nodwyd, gwelliannau angenrheidiol i seilwaith neu angen busnes gweithredol e.e. ehangu ar fusnes sy'n bodoli eisoes, lle byddai cynigion o'r fath yn ganiataol yn erbyn polisïau eraill o fewn y CDLI. Os nad oes angen i ddatblygiad fynd rhagddo ar ardaloedd mwynau a ddiogelir yna mae'n debygol y caiff caniatâd ei wrthod.
- 5.3.4. Effeithir ar hyfywedd cynigion i echdynnu adnoddau mwynol gan nifer o ffactorau. Er enghraifft, parthed cyfyngiadau amgylcheddol mae'n debygol y bydd nifer o'r un cyfyngiadau sy'n berthnasol i agweddau eraill y datblygiad nad sy'n ymwneud â mwynau hefyd yn berthnasol i gynigion ar gyfer echdynnu mwynau (e.e. effaith ar ddynodiadau amgylcheddol) yn ychwanegol i'r cyfyngiadau sy'n ymwneud yn fwy penodol ag echdynnu mwynau megis effeithiau posib ar y dirwedd. Dylai'r Asesiad Mwynau sefydlu a fyddai echdynnu rhag blaen ar yr adnodd hwn hefyd wedi ei gyfyngu gan y ffactorau hyn.
- 5.3.5. Wrth ystyried cyfyngiadau posib ar echdynnu rhag blaen, dylid cyfeirio at y gofynion o dan Bolisi MG25 y Cynllun Datblygu Lleol (Gweithio Mwynau). Gallai hefyd fod yn angenrheidiol ystyried gofynion polisïau perthnasol eraill megis MD1 (Lleoliad Datblygiad Newydd), MD2 (Dyluniad Datblygiad Newydd) ac MD7 (Diogelu Amgylcheddol). Bydd gwerthuso ar gynnig datblygiad yn y cyd-destun hwn yn cynorthwyo i ffurfio barn ar a yw echdynnu rhag blaen yn debygol o fod yn briodol.
- 5.3.6. Gallai echdynnu rhag blaen alw am arbenigedd ychwanegol ar gyfer cyflawni'r gwaith a byddai'n ddoeth ymgysylltu â'r diwydiant mwyngloddio. Gan ddibynnu ar faint yr echdynnu dan sylw, fe allai'r gwaith o echdynnu'r mwynau alw am asesiadau pellach megis Asesiad o'r Effaith Amgylcheddol (AEA). Ceir rhagor o fanylion ar AEA ar wefan y Cyngor.
- 5.3.7. Wrth ystyried bwrw ymlaen, dylid nodi y gallai fod manteision i'r ymgeisydd fynd i'r afael â'r gwaith hwn, er enghraifft, refeniw o werthu'r mwynau a gaiff eu hadfer. Ar ben hynny, gall echdynnu rhag blaen ar adnoddau ar yr wyneb helpu i leihau neu ddiddymu problemau yn ymwneud ag ansefydlogrwydd tir mewn ardaloedd a fu'n destun mwyngloddio yn y

gorffennol. Gallai hefyd helpu i ddatrys unrhyw broblemau yn ymwneud â halogi tir sydd ynghlwm â defnydd blaenorol ar y tir.

- 5.3.8. Mae'r tabl drosodd yn sefydlu'r amrywiol ffactorau y bydd gofyn i ymgeiswyr eu hystyried a'r math o gyfiawnhad neu dystiolaeth fydd ei angen i ddangos nad yw echdynnu rhag blaen yn briodol. Lle na cheir unrhyw resymau cyfiawn paham na all echdynnu rhag blaen fynd rhagddo bydd gofyn cyflwyno cais cynllunio diwygiedig neu gyflwyno cais ar wahân er mwyn asesu'r cynigion gweithio mwynol angenrheidiol. Bydd gofyn i'r Cyngor asesu a phenderfynu ar y cais cynllunio ar gyfer echdynnu rhag blaen cyn i unrhyw adeiladu parhaol fynd rhagddo ar y datblygiad.

## Ystyriaethau a all atal Echdynnu Rhag Blaen

Ystyriaeth	Cyfiawnhad a Gofynion
A yw'r adnodd wedi ei gyfyngu gan ddatblygiad sensitif sy'n bod eisoes?	Pe byddai gan yr echdynnu effaith annerbyniol ar ystyriaethau amgylcheddol neu amwynderol, byddai'r datblygiad yn dderbyniol dan Bolisi MG22(ii) y CDLI. Dim angen cyfiawnhad pellach.
A oes unrhyw gyfyngiadau amgylcheddol ar Echdynnu Rhag Blaen?	<p>Gallai echdynnu rhag blaen gael effeithiau annerbyniol ar nodweddion amgylcheddol pwysig. Bydd gofyn i'r Cyngor ystyried a yw ystyriaethau amgylcheddol yn bwysicach na'r angen am echdynnu rhag blaen. Gallai manylion effeithiau ar y nodweddion canlynol gael eu rhoi fel rhan o unrhyw gyfiawnhad.</p> <ul style="list-style-type: none"> <li>• Dynodiadau Tirwedd (e.e. Ardaloedd Tirwedd Arbennig)</li> <li>• Asedau hanesyddol a'u lleoliadau (e.e. Adeiladau rhestredig, Parciau Hanesyddol, Ardaloedd Cadwraeth)</li> <li>• Nodweddion ecolegol a bioamrywiol (e.e. Safleoedd o Bwysigrwydd ar gyfer Cadwraeth Natur)</li> <li>• Effaith hydroleg ar ddŵr daear neu berygl llifogydd, neu</li> <li>• Sefydlogrwydd tir.</li> </ul> <p>Er enghraifft, gweler Polisiâu MG17 (Ardaloedd Tirwedd Arbennig), MG25 (Gweithio Mwynol), MD7 (Diogelu Amgylcheddol) ac MD8 (Tirwedd Hanesyddol) y CDLI.</p>
A fyddai unrhyw effeithiau cronol neu raddol negyddol ar yr adnodd?	Os gellir dangos na fyddai gan y datblygiad unrhyw effaith arwyddocaol ar y posibilrwydd o weithio'r adnodd oherwydd ei natur neu ei faint yna ni fydd angen unrhyw gyfiawnhad pellach. Fodd bynnag, dylid ystyried yr effaith y gallasai datblygu graddol ei gael ar weithio'r adnodd ehangach yn y dyfodol, yn enwedig wrth ystyried datblygiadau eraill sy'n bod eisoes neu wedi eu cymeradwyo.
A yw'r mwyn wedi ei gadarnhau ac a fyddai Echdynnu Rhag Blaen yn ddichonadwy?	Os yw'r adnodd mwynol dan sylw o ansawdd neu swm annigonol sy'n golygu na fyddai'n economaidd ymarferol i'w echdynnu, yna ni fydd gofyn echdynnu rhag blaen.
A oes rhesymau eraill paham na all echdynnu rhag blaen fynd rhagddo?	Efallai na fyddai echdynnu rhag blaen yn briodol am nifer o resymau a bydd gofyn ystyried pob achos yn ôl ei rinwedd ei hun. Er enghraifft, efallai na fydd yn dechnegol bosib, gallai oedi'r datblygiad y tu hwnt i'r hyn fyddai'n amserlen resymol, neu efallai nad oes yna farchnad i'r deunydd o ystyried amserlen y datblygiad ac efallai na fydd storio yn briodol.

	<p>Gallasai'r canlynol fod yn berthnasol yn yr achosion hyn.</p> <ul style="list-style-type: none"> <li>• Costau neu arbedion ychwanegol – effaith ar gyflawni a dichonoldeb y datblygiad arfaethedig;</li> <li>• Gweithredwr â diddordeb/marchnad leol ar gyfer y mwynau;</li> <li>• Pellter o'r safle i'r farchnad berthnasol;</li> <li>• Posibilrwydd o storio'r mwynau a'i brosesu (ar neu oddi ar y safle) i'w ddefnyddio/allforio'n ddiweddarach; neu</li> <li>• Angen o'r pwys mwyaf i'r datblygiad fynd rhagddo heb oedi afresymol.</li> </ul> <p>Bydd gofyn i ddatblygwyr ddangos pam nad yw yn ymarferol neu ddymunol i echdynnu'r deunydd ar y cyd â'r datblygiad arfaethedig. Bydd gofyn iddynt ddangos hefyd pam na fyddai'n bosib diwygio'r cynnig i osgoi sterileiddio'r adnodd. Wrth ystyried cyfiawnhad o'r fath, dylid ystyried hefyd effaith y camau yn y datblygiad a allasai alluogi deunyddiau i gael eu storio cyn eu cludo oddi ar y safle.</p> <p>Os tybir nad oes marchnad ar gyfer yr adnodd ar adeg gwneud y cais bydd gofyn cael gwybodaeth ynghylch dichonoldeb yr adnodd. Bydd angen tair ffynhonnell ddibynadwy gan y datblygwr fel rheol fel tystiolaeth fod y mater wedi cael ei ymchwilio. Gan fod galw'r farchnad am adnoddau yn newid dros amser mae hwn yn fater y byddai gofyn dychwelyd ato a'i brofi eilwaith pe bai cynnig arall yn cael ei wneud yn y dyfodol.</p> <p>Bydd gofyn i'r Cyngor ystyried a yw'r angen i gael y datblygiad a'r ffactorau hyn yn bwysicach na'r angen i echdynnu rhag blaen. Os, yn dilyn cynnal y gwerthusiadau hyn, na all y Cyngor nodi rheswm digonol paham na all echdynnu rhag blaen fynd rhagddo law yn llaw â'r datblygiad, bydd gofyn cael caniatâd cynllunio ar gyfer echdynnu'r mwyn rhag blaen.</p>
--	--

#### **5.4. Dangos y byddai Echdynnu'n cael Effaith Annerbyniol (Maen Prawf 2)**

5.4.1. Mae Maen Prawf 2 Polisi MG22 y CDLI yn datgan y caiff datblygiad newydd ddim ond ei ganiatáu mewn ardal o adnodd mwynol gwybyddus lle (ymhlith pethau eraill) y dangoswyd yn gyntaf y byddai echdynnu yn cael traweffaith annherbyniol ar ystyriaethau amgylcheddol neu amwynderol.

- 5.4.2. Gan fod echdynnu Tywodfaen a Chalchfaen yn galw am echdynnu o ddyfnder sydd fel arfer yn golygu ffrwydro yn bennaf, rhaid cael isafswm pellter clustogi o 200metr o ddatblygiad sensitif ar gyfer echdynnu. Diffinnir datblygiad sensitif fel unrhyw adeilad a feddiannir gan bobl yn rheolaidd ac sy'n cynnwys ardaloedd o dai, hosteli, mannau cwrdd, ysgolion ac ysbytai lle gellid disgwyl safon dderbyniol o amwynder. Gallai datblygu sensitif hefyd gynnwys datblygiad diwydiannol technoleg uwch arbenigol lle bo gofynion gweithredol yn galw am lefel uchel o amwynder." 5.2.12 (MTAN1, paragraff 70). Mae Tywod a Graean wedi eu lleoli yn nes i'r wyneb ac yn galw am dechnegau echdynnu gwahanol sydd â llai o effaith niweidiol ar ddatblygiadau sensitif ac i'r perwyl hwnnw mae MTAN1 yn cynghori lleiafrif pellter ardal glustogi o 100 metr o ddatblygiad sensitif ar gyfer echdynnu adnoddau tywod a graean.
- 5.4.3. Yn ychwanegol at ardaloedd sy'n agos at ddatblygiad sensitif, fe fydd yna rannau eraill o'r Ardaloedd Diogelu Mwynau lle byddai echdynnu'r adnodd yn cael effaith annerbyniol ar ystyriaethau amgylcheddol neu amwynderol, gan olygu na fyddai'r echdynnu yn ateb gofynion polisi MG25 ymhlith eraill.
- 5.4.4. Lle bo echdynnu rhag blaen yn bosibiliad, bydd angen i ddatblygwyr ystyried y goblygiadau ehangach y byddai'r cynnig yn eu cael ar yr adnodd ehangach yn ogystal ag ar y safle ei hun. Er enghraifft, lle cynigir datblygiad sensitif, dylai datblygwyr ystyried yr effaith y byddai'r datblygiad yn ei gael ar echdynnu adnoddau yn yr ardal amgylchynol yn ogystal ag ar y safle ei hun. Dylid rhoi ystyriaeth benodol i ardaloedd clustogi mwynol o amgylch safleoedd echdynnu mwynau fel y nodir dan Adran C MTAN 1 oherwydd yr effaith bosibl y gall datblygiad sensitif ei gael ar yr ardal amgylchynol o ran amharu ar echdynnu'r adnodd yn y dyfodol. Bydd hyn yn sicrhau bod yr adnodd mwynol yn cael ei ddiogelu'n barhaus ar gyfer cenedlaethau'r dyfodol fel yr amlinellir yn MPPW.
- 5.4.5. Lle bo datblygwyr yn ystyried y byddai echdynnu yn cael effaith annerbyniol ar ystyriaethau amgylcheddol neu amwynderol bydd gofyn iddynt egluro a chyfiawnhau'r casgliad hwn yn eu Hasesiad Mwynau.

## **5.5. Dangos na fyddai'r datblygiad yn cael Effaith Sylweddol ar yr Adnodd Mwynol (Maen Prawf 3)**

- 5.5.1. Mae Maen Prawf 3 Polisi MG22 y CDLI yn datgan y caniateir datblygiad newydd mewn ardal adnodd mwynol gwybyddus lle (ymhlith pethau eraill) dim ond os gellir dangos yn gyntaf na fyddai'r datblygiad yn cael effaith arwyddocaol ar weithio posib ar yr adnodd oherwydd ei natur neu ei faint.

Mae'r testun atodol i Bolisi MG22 y CDLI yn nodi y gellir yn aml ganiatáu cynigion datblygu ar raddfa fechan megis tirlenwi cyfyngedig, datblygiadau gan ddeiliaid tai neu rai amaethyddol mewn ardaloedd a ddiogelir, er y bydd gofyn iddynt yn gyntaf ddangos na fyddent yn rhagfarnu yn erbyn ecsploetio'r adnodd mwynol a ddiogelir yn y dyfodol.

5.5.2. Ceir rhai mathau o ddatblygiadau bychan lle bydd sterileiddio'r adnodd mwynol yn debygol o fod yn ddibwys ac sydd felly yn bodloni gofynion Polisi MG22, mae'r rhain yn cynnwys:

- Mân ddatblygiad gan ddeiliad tŷ;
- Addasu, ailwampio neu estyn adeiladau sy'n bod eisoes oni bai bod y gweithgarwch yn cael ei ddwysau ar y safle;
- Newid defnydd, lle nad yw hyn yn cyflwyno datblygiad sensitif;
- Hysbysiadau blaenorol (telegyfathrebu, coedwigaeth, amaeth, dymchwel);
- Gwaith ar goed;
- Hysbysebion;
- Caniatâd cynllunio dros dro lle mae'r safle i gael ei adfer drachefn;
- Diwygiadau di-ddeunyddiau i ganiatâd cynllunio sy'n bodoli eisoes; a
- Tystysgrifau o ran Cyfreithlondeb y Defnydd Presennol neu'r Datblygiad.

5.5.3. Fodd bynnag, penderfynir ar gynigion datblygu fesul achos.

## **5.6. Asesu Ansawdd a Maint yr Adnodd Mwynol (Maen Prawf 4)**

5.6.1. Mae Maen Prawf 4 Polisi MG22 y CDLI yn datgan y caniateir datblygiad newydd mewn ardal adnodd mwynau gwybyddus lle (ymhlith pethau eraill) dim ond os y gellir dangos yn gyntaf fod yr adnodd dan sylw neu o ansawdd wael. Bydd y cyfiawnhad hwn yn galw am wybodaeth ynghylch math a hyd a lled y mwyn.

5.6.2. Mae'n bosib y gall Arolwg Daearegol Prydain gynnig manylion pellach penodol i'r safle (codir tâl masnachol am y gwasanaeth hwn). Fel arall, gellid darparu arolygon safle manwl. Dylai manylion gynnwys:

- Dyfnder yr adnodd a'r amrywiaeth dros y safle;
- Dyfnder y gorlwyth a'r amrywiaeth dros y safle;
- Cymhareb y gorlwyth i'r adnodd mwynol;
- Ansawdd mwynol (e.e. Safon BSI neu gyfatebol gyda neu heb brosesu; a
- Amcan o'r adnodd mwynol gros a effeithir gan y datblygiad.



- 5.6.3. I asesu ansawdd a maint yr adnodd mwynol a effeithir gan gynnig y datblygiad, mae'n debygol y bydd datblygwr angen cwblhau gwaith arolwg mwynol archwiliol lle nad oes gwybodaeth bellach ar gael gan Arolwg Daearegol Prydain. Gellid cwblhau hwn fel rhan o'r gwaith archwiliad tir cychwynnol a dylai gynnwys tyllau turio a/neu bydewau prawf. Lle bo'n briodol, argymhellir fod drafft o gynllun tyllau turio/pydewau prawf yn cael ei gytuno gyda'r Cyngor ar yr adeg cyn gwneud cais er mwyn osgoi oedi a'r angen am arolygon pellach. 5.2.20 Ceir mwy o wybodaeth ar wasanaethau cyn gwneud cais y Cyngor ar dudalennau cynllunio ein gwefan [www.valeofglamorgan.gov.uk](http://www.valeofglamorgan.gov.uk).
- 5.6.4. Mae 'r bylchau rhwng tyllau turio a /neu bydewau prawf yn bwysig er mwyn sicrhau y gellir gwneud asesiad trylwyr o'r adnodd mwyn y tybir sydd yno. Mae bwlch cychwynnol fel rheol o tua 150m yn gyffredinol yn cael ei ystyried yn dderbyniol, er efallai y bydd gofyn mwy o ddwysedd i bennu hyd a lled yr adnodd fel y bo'n briodol.
- 5.6.5. Gall yr asesiad ddod i'r casgliad fod y safle yn rhannol ddichonadwy ar gyfer echdynnu. Mewn amgylchiadau o'r fath bydd y Cyngor yn annog echdynnu rhag blaen ar gymaint o'r deunydd ag y bo modd.
- 5.6.6. Os yw'r Cyngor yn fodlon fod gwybodaeth yr Asesiad Mwynol yn dangos na fyddai echdynnu rhag blaen yn briodol neu'n ddichonadwy, anogir yr hyrwyddwr/ymgeisydd i ddefnyddio unrhyw fwynau a echdynnir wrth fynd i'r broses adeiladu fynd rhagddo ar unrhyw ddatblygiad a gaiff ei ganiatáu a hynny er budd datblygu cynaliadwy.
- 5.6.7. Lle canfyddir bod echdynnu rhag blaen yn ddichonadwy fel rhan o'r Asesiad Mwynau bydd gofyn cael cais cynllunio ar wahân ar gyfer gwaith mwynol neu bydd angen i'r ymgeisydd ddiwygio'r cais cynllunio presennol i ddarparu ar gyfer echdynnu'r adnodd mwynol.

## 6. Cyngor Cyn Cynllunio

- 6.1. Cyn cyflwyno cais cynllunio yn ffurfiol, mae'r Cyngor yn annog ymgeiswyr i fanteisio ar y gwasanaeth cyn gwneud cais a gynigir gan y Cyngor. Mae cyngor cyn gwneud cais yn rhoi amlinelliad o'r materion cynllunio y bydd gofyn eu hystyried fel rhan o'r asesiad ar y cynnig datblygu a fydd yn arbed gwaith diangen, costau ac oedi oherwydd gorfod negodi yn ddiweddarach yn y broses.
- 6.2. Mae ystyried materion diogelu ar y cam cyn gwneud cais yn helpu i gyflymu'r broses ymgeisio ac yn cynnig y cyfle gorau i gynllunio amseru unrhyw arolygon neu waith angenrheidiol a gall fwydo unrhyw addasiadau efallai fydd eu hangen ar ddyluniad y datblygiad.
- 6.3. Codir tâl ar gyfer y cyngor cyn gwneud cais a bydd y wybodaeth a'r asesiad gaiff ei roi ar y pryd yn cael ei roi heb ragfarnu'r cais cynllunio ffurfiol. Mae gwybodaeth bellach ar wasanaethau cynghori cyn cynllunio'r cyngor ar gael ar wefan y Cyngor [www.valeofglamorgan.gov.uk/planning](http://www.valeofglamorgan.gov.uk/planning) neu gan adran Rheoli Datblygiadau'r Cyngor:

Rheoli Datblygiadau

Swyddfa'r Dociau,

Dociau'r Barri,

Y Barri,

CF63 4RT.

Swyddog ar Ddyletswydd: (01446) 704681

E-bost: [planning@valeofglamorgan.gov.uk](mailto:planning@valeofglamorgan.gov.uk)

## 7. Cysylltiadau Defnyddiol

Arolwg Daearegol Prydain Columbus House,

Greenmeadow Springs,

Tongwynlais,

Caerdydd,

CF15 7NE

Ffôn: 02920 521962

E-bost: [bgs-wales@bgs.ac.uk](mailto:bgs-wales@bgs.ac.uk)

Mapiau Adnoddau Mwynol Ar-lein:

[www.bgs.ac.uk/mineralsuk/planning/resource.html](http://www.bgs.ac.uk/mineralsuk/planning/resource.html)

Cymdeithas Cynhyrchion Mwynau Cymru

Penyfron, Fron,

Trefaldwyn

SY15 6SA

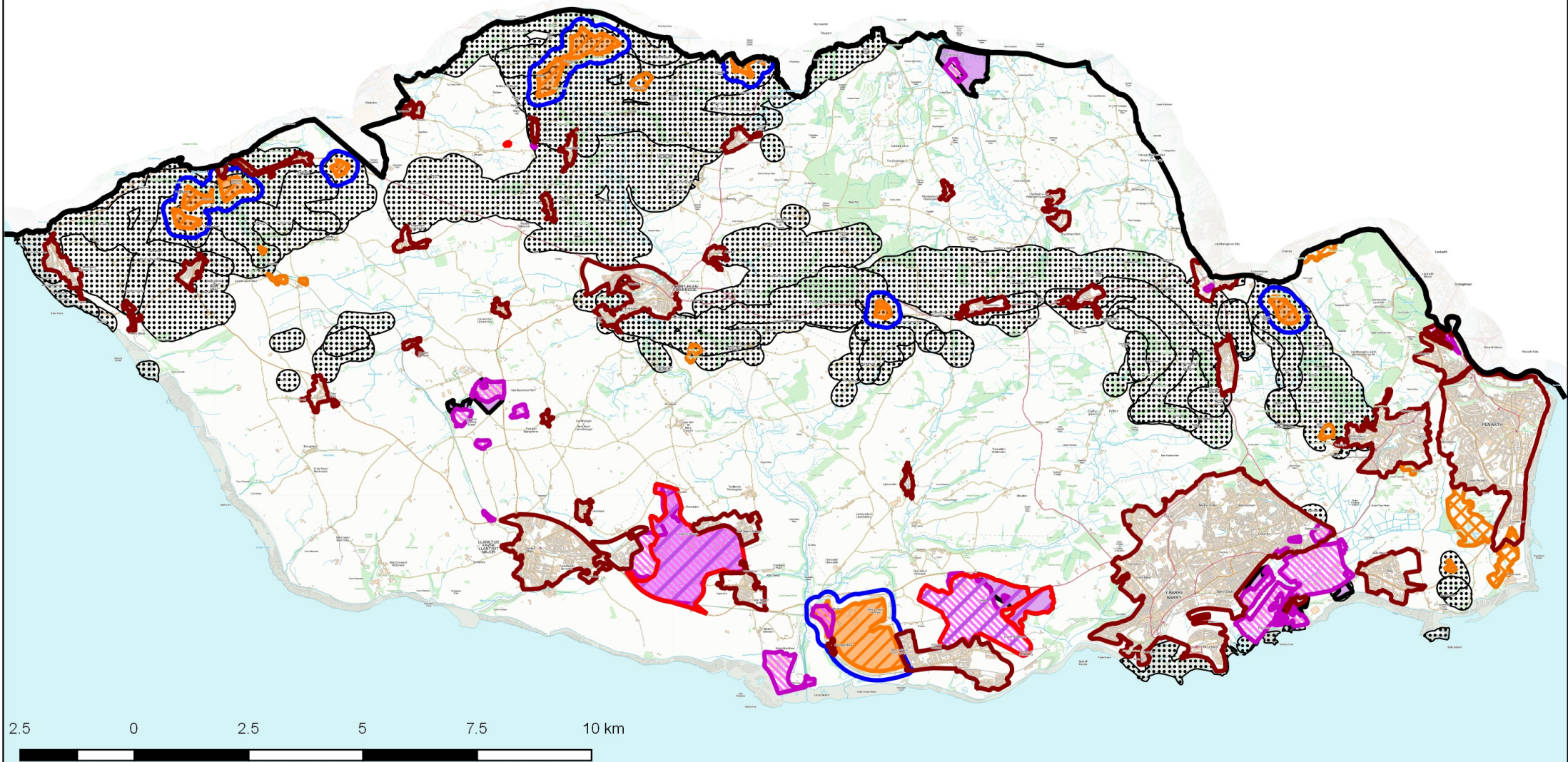
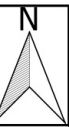
Ffôn: 01686 640630

E-bost: [dh@hardingpr.co.uk](mailto:dh@hardingpr.co.uk)

## **8. Atodiadau**

### **8.1. Atodiad 1: Mapiau Ardal Diogelu Mwynau**

# Ardal Diogelu Mwynau Bro Morgannwg - Calchfaen Categori 1



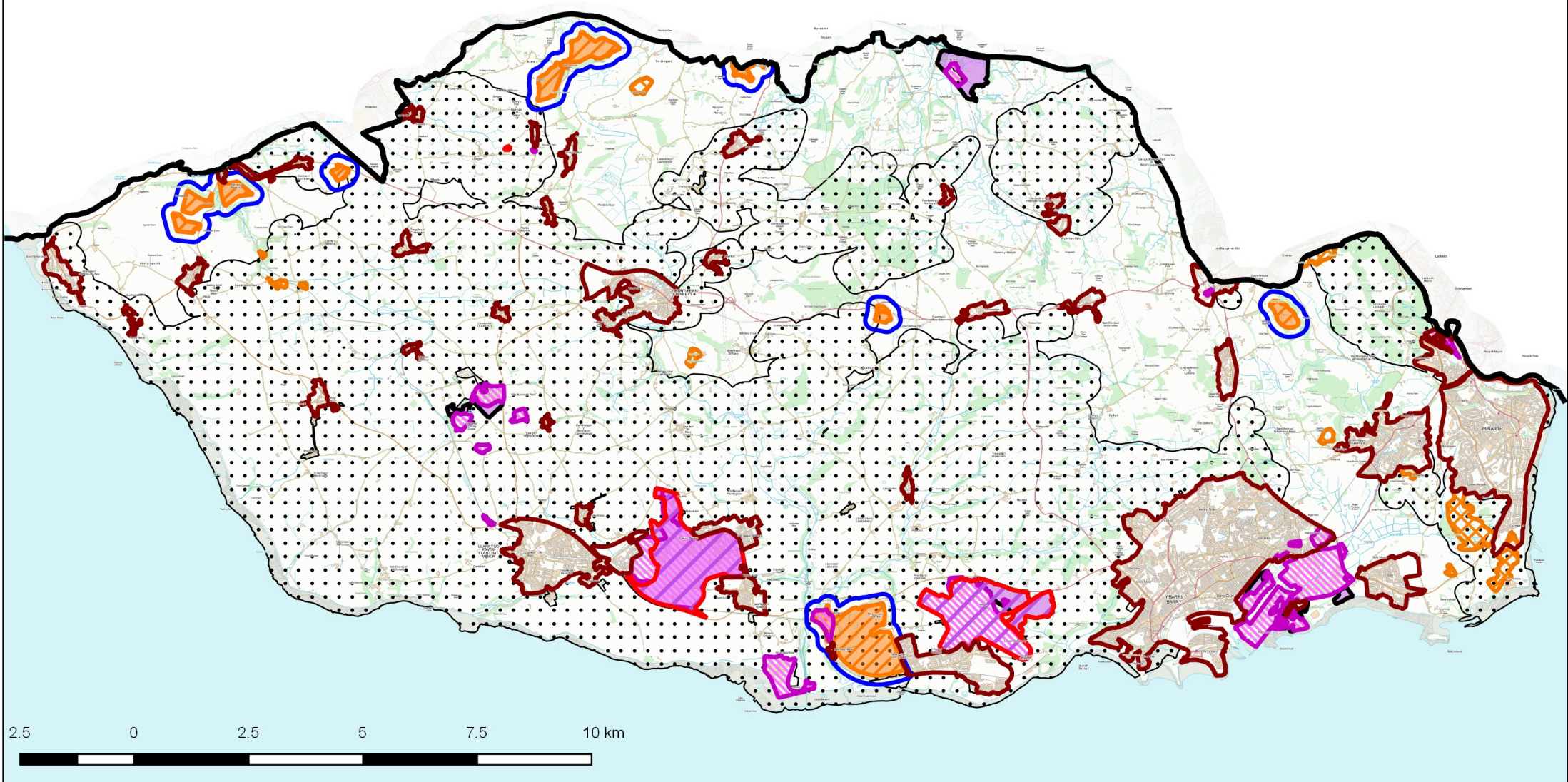
## Legend:

- |                    |                     |                                  |                               |                            |
|--------------------|---------------------|----------------------------------|-------------------------------|----------------------------|
| Ffin Bro Morgannwg | Safle Teithwyr      | Parth Menter                     | Safle Chwarel                 | Safle Mmynol Segur         |
| Aneiddadau         | Dyraniad Cyflogaeth | Safle Cyflogaeth sy'n Bod Fisoes | Parth Clustogi Chwarel (200m) | Diogelu Mwynol Calchfaen 1 |

© Crown copyright and database rights 2018  
Ordnance Survey  
100023424

© Hawffraint y Goron a hawliau cronfa ddata  
2018 Arolwg Ordnans  
100023424

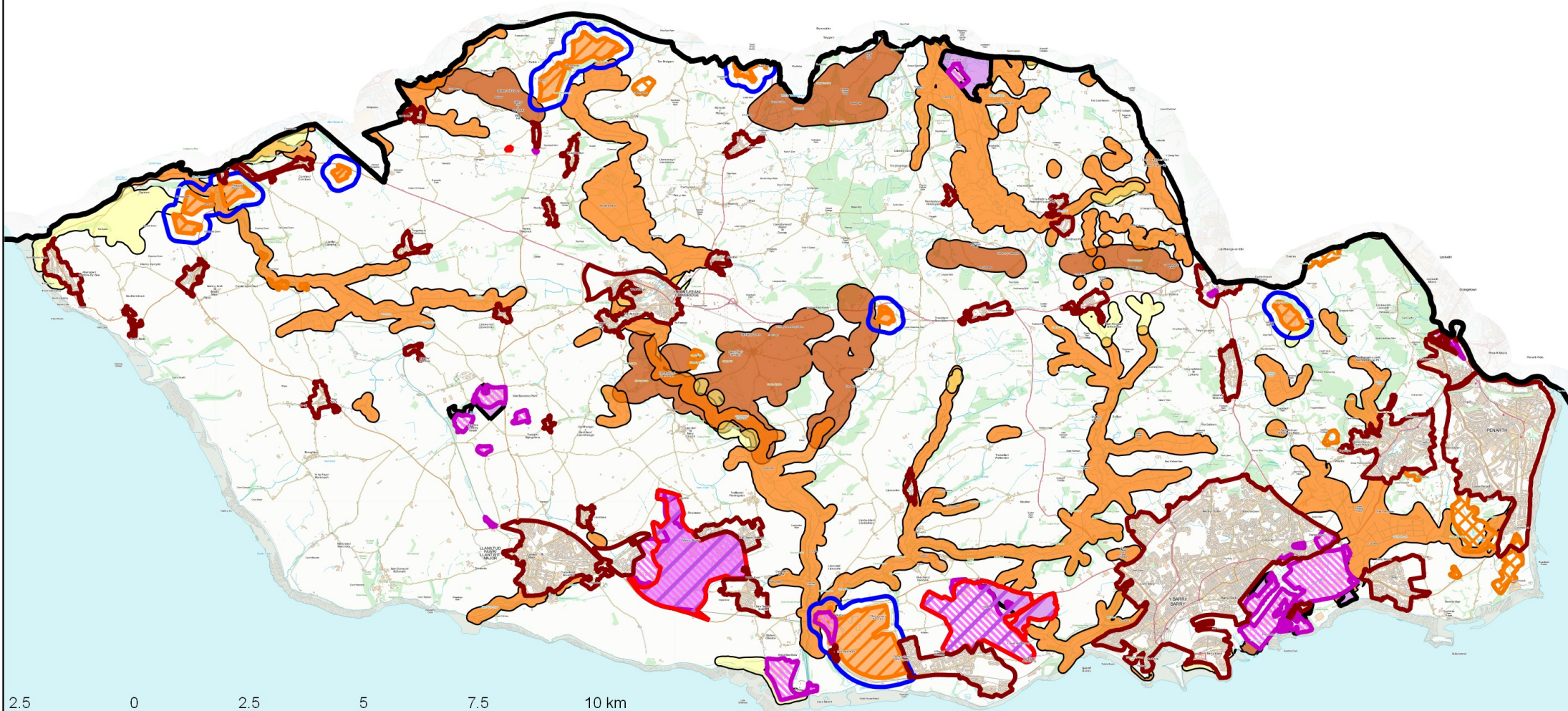
# Ardal Diogelu Mwynau Bro Morgannwg - Calchfaen Categori 2



- Legend:**
- |                    |                     |                                  |                               |                            |
|--------------------|---------------------|----------------------------------|-------------------------------|----------------------------|
| Ffin Bro Morgannwg | Safle Teithwyr      | Parth Menter                     | Safle Chwarel                 | Safle Mmynol Segur         |
| Aneddiadau         | Dyraniad Cyflogaeth | Safle Cyflogaeth sy'n Bod Fisoes | Parth Clustogi Chwarel (200m) | Diogelu Mwynol Calchfaen 2 |

© Crown copyright and database rights 2018  
 Ordnance Survey 100023424  
 © Hawffraint y Goron a hawliau cronfa ddata 2018 Arolwg Ordnans 100023424

# Ardal Diogelu Mwynau Bro Morgannwg - Tywod a Graean Categori 1 & 2 a Thywodfaen Categori 2



**Legend:**

Ffin Bro Morgannwg	Dyraniad Cyflogaeth	Safle Chwarel	Diogelu Mwynol Tywod a Graean 1
Aneidiadau	Parth Menter	Parth Clustogi Chwarel (200m)	Diogelu Mwynol Tywod a Graean 2
Safle Teithwyr	Safle Cyflogaeth sy'n Bod Fisoes	Safle Mwynol Segur	Diogelu Mwynol Thywodfaen 2

© Crown copyright and database rights 2018  
 Ordnance Survey 100023424  
 © Hawffraint y Goron a hawliau cronfa ddata 2018  
 Arolwg Ordnans 100023424



Cyngor Bro Morgannwg  
**Cyfarwyddiaeth Adfywio a  
Chynllunio**  
Swyddfa Doc  
Barri Doc  
Barri Cf63 4RT

[LDP@valeofglamorgan.gov.uk](mailto:LDP@valeofglamorgan.gov.uk)  
[www.valeofglamorgan.gov.uk](http://www.valeofglamorgan.gov.uk)