

Tachwedd 2007

Cynllan Gwella
Hawlia Tramwy

Gwella Mynediad i Gefn
Gwlad yn y Fro

VALE of GLAMORGAN



BRO MORGANNWG

RHAGAIR

Mae'r Cynllun Gwella Hawliau Tramwy hwn yn amlinellu'r strategaethau fydd yn ffurfio'r sylfaen ar gyfer rheoli rhwydwaith hawliau tramwy Bro Morgannwg dros y 10 mlynedd nesaf.

Mae'r Cynllun yn ganlyniad sawl mis o waith, sydd wedi cynnwys ymgynghori ag ystod eang o unigolion a sefydliadau ynghylch y materion oedd yn eu barn hwy yn wynebu'r rhwydwaith a'r camau gweithredu y gellid eu cymryd i'w gwella.



Gwyn John
Aelod y Cabinet dros Dwristiaeth a Hamdden

Gellir cysylltu â'r Adran Hawliau Tramwy Cyhoeddus trwy

Ebost: footpaths@valeofglamorgan.gov.uk
Ffôn: 01446 704810
Ffôn: 01446 704810
Ffacs: 01446 704612
Post: Yr Adran Hawliau Tramwy Cyhoeddus
Cyngor Bro Morgannwg
Swyddfa'r Doc
Doc Y Bari
Y Bari
CF63 4RT

Mae'r ddogfen hon ar gael hefyd yn y Saesneg, mewn print bras, ar gwyno ac ar wefan Cyngor Bro Morgannwg

This document is also available in English, large print, CD and on the Vale of Glamorgan Council's website

CRYNODEB GWEITHREDOL

Mae'n ofynnol i Gyngor Bro Morgannwg (CBM) ddatblygu a chyhoeddi Cynllun Gwella Hawliau Tramwy (CGHT). Bwriedir i'r CGHT fod yn fframwaith trosfwaol i lywio gwaith y Cyngor i gynnal a gwella system hawliau tramwy'r cyngor ac i flaenoriaethu'r gwaith gaiff ei wneud. Bydd yn darparu'r sylfaen ar gyfer cynllunio-gwaith yn flynyddol. Bu'r tîm Hawliau Tramwy (HT) yn dechrau paratoi'r CGHT hwn yn 2003. Mae'r broses a ddilynwyd yn cynnwys: ymgynghori eang gydag amrywiaeth o randdeiliaid (defnyddwyr, tîrffeddiannwyr, sefydliadau'r sector cyhoeddus ayb.); adolygiad o ddogfennau strategaeth perthnasol, asesiad o gyflwr y rhwydwaith; ac adolygiad o'r Map Diffiniol.

Gyda'r Fforwm Mynediad Lleol, mae'r Cyngor wedi cytuno Gweledigaeth ar gyfer rhwydwaith hawliau tramwy'r Fro:

"Darparu, cynnal a gwella'r rhwydwaith Hawliau Tramwy Cyhoeddus a mynediad cefn gwlad i bawb.

A

Galluogi ac annog defnydd cyfleus a chynyddol gyfrifol a mwynhad o gefn gwlad ac arfordir y Fro".

Cyflawnir yr holl waith ar sail chwe egwyddor allweddol:

1. Mynediad i bawb
2. Strategaeth Reoli
3. Gwelliannau cynaliadwy
4. Gwell gwybodaeth
5. Rhwydwaith o lwybrau ffyrdd gwell
6. Cyd-destun ehangach

Mae'r Fro yn sir amrywiol, yn cynnwys traethlin hirfaith, tir amaethyddol da a chanolfannau trefol. Mae oddeutu 550 cilometr (Cm) o hawliau tramwy cyhoeddus (HTC) ym Mro Morgannwg. Mae'r rhwydwaith yn cynnwys:

- 498 Cm o lwybrau troed
- 27 Cm o lwybrau ceffylau
- 27 Cm o gilffyrdd cyfyngedig

Yn ychwanegol, mae Treftadaeth Arfordir Morgannwg a dau barc gwledig y sir yn atyniadau cefn gwlad poblogaidd iawn.

Rheolir mynediad a hawliau tramwy cyhoeddus yn y Fro gan dîm Hawliau Tramwy'r Cyngor. Cefnogir y tîm gan y Fforwm Mynediad Lleol, sy'n cynnwys gwirfoddolwr sydd ag amrywiaeth eang o ddiddordeb yn y rhwydwaith. Maent yn cefnogi'r swyddogion gyda syniadau a chynghoriad fydd o gymorth i sicrhau gwelliannau mynediad lleol.

Dangosodd yr ymgynghoriad wrth baratoi'r CGHT sbectrwem eang o faterion a chyfleoedd. Roedd y rhain yn cynnwys: problemau gydag arwyddion llwybrau, wyneb y llwybrau, camfeydd a

rhwystrau; diffyg llwybrau ceffylau a ffyrdd ar gyfer defnyddwyr cerbydau â motor; pwysigrwydd hygyrchedd i'r rhai llai symudol; yr angen i ddarparu gwybodaeth (ar ac oddi ar y safle) ar gyfer yr holl ddefnyddwyr; materion ac opsiynau ar gyfer llwybrau'r arfordir a mynediad; y potensial i randdeiliaid gymryd rhan yn rheolaeth a gwelliant y rhwydwaith.

At ddibenion y CGHT, dynodwyd tri phrif dosbarthiad gwaith:

- Rheolaeth
- Rhanddeiliaid
- Gwybodaeth, cyfathrebu a hyrwyddo

Rhannwyd y tri phrif ddsbarthiad hyn i mewn i sawl thema, fel y dangosir isod.

Rheolaeth
Gwaith cyfreithiol
Cynnal a chadw
Neilltuo adnoddau
Cyfranogiad gwirfoddolwyr

Rhanddeiliaid
Amrywiaeth y defnyddwyr
Tirfeddianwyr a deiliaid
Cyrff diddordeb

Gwybodaeth, cyfathrebu a hyrwyddo
Oddi ar y safle
Ar y safle

Ar gyfer pob thema, mae Nod neu Nodau cyffredinol, ynghyd â nifer o Gamau gweithredu y gobeithiwn fydd o gymorth i'r Cyngor gyflawni'r Nodau hyn.

Mae fersiwn tablaidd o'r Camau gweithredu – y Datganiad o Weithredu, yn darparu gwybodaeth ar staffio, costau, blaenoriaethau a rhaglennu.

CYNNWYS

CYNNWYS.....	5
TALFYRIADAU A GEIRFA.....	7
1 CYNLLUN GWELLA HAWLIAU TRAMWY (CGHT).....	8
1.1 Diben Ein Cynllun Gwella Hawliau Tramwy.....	8
1.2 Gweledigaeth.....	9
1.3 Egwyddorion.....	9
2 CYFLWYNIAD I HAWLIAU TRAMWY YN Y FRO.....	11
2.1 Darlun o Fro Morgannwg.....	11
2.2 Pwy sy'n rheoli Hawliau Tramwy Cyhoeddus yn y Fro?.....	12
2.3 Mwy o wybodaeth am HTC.....	13
2.4 Beth yw Hawliau Tramwy Cyhoeddus?.....	13
2.5 Hawliau Tramwy Cyhoeddus yn y Fro.....	14
2.6 Ffuriau eraill o fynediad.....	16
3 Y CYD-DESTUN STRATEGOL.....	18
3.1 Y Strategaeth Gymunedol a'r CDU.....	18
3.2 Strategaethau perthnasol eraill.....	19
4 PROSES CGHT.....	20
4.1 Sut ydym ni wedi paratoi'r CGHT hyd yn hyn?.....	20
4.2 Monitro.....	21
4.3 Sut byddwn ni'n defnyddio'r CGHT?.....	21
5 RHEOLAETH: Crynodeb o Asesiadau, Amcanion a Chamau	
Gweithredu Arfaethedig.....	22
5.1 Cyflwyniad.....	22
5.2 Gwaith cyfreithiol.....	22
5.2.1 Y Map Diffiniol.....	22
5.2.2 Gorchmynion Addasu.....	23
5.2.3 Anghysondebau.....	23
5.2.4 Ceisiadau am Orchmynion Addasu.....	23
5.2.5 Gorfodaeth.....	24
5.3 Cynnal a chadw.....	25
5.3.1 Ymlynu wrth Ddeddfwriaeth Genedlaethol a Rhyngwladol.....	25
5.3.2 Cyflwr y rhwydwaith.....	25
5.3.3 Gwella'r rhwydwaith.....	28
5.4 Neilltuo adnoddau.....	29
5.4.1 O ble daw'r arian?.....	29
5.4.2 At beth mae angen yr arian?.....	30
5.4.3 Materion allweddol.....	30
5.5 Ymwneud gwirfoddolwyr.....	31
5.5.1 Materion a chyfleoedd.....	31
6 RHANDEILIAID: Crynodeb o Asesiadau, Amcanion a Chamau	
Gweithredu Arfaethedig.....	33
6.1 Cyflwyniad.....	33
6.2 Amrywiaeth o ddefnyddwyr.....	33
6.2.1 Rhwydwaith sy'n gweddu i amrywiaeth o ddefnyddwyr?.....	33
6.2.2 Cerddwyr.....	34
6.2.3 Pobl sy'n marchogaeth.....	34
6.2.4 Beicwyr.....	35
6.2.5 Defnyddwyr cerbydau â motor.....	35
6.2.6 Pobl ag anableddau a defnyddwyr llai symudol.....	35

6.3	Tirfeddianwyr a deiliaid	37
6.4	Sefydliadau, cyrff diddordeb ac awdurdodau cyfagos	38
6.4.1	Awdurdodau Cyfagos.....	38
6.4.2	Sefydliadau eraill	39
7	GWYBODAETH, CYFATHREBU A DIGWYDDIADAU HYRWYDDO:	
	Crynodeb o Asesiadau, Amcanion a Chamau Gweithredu Arfaethedig	39
7.1	Cyflwyniad	39
7.2	Gwybodaeth a digwyddiadau hyrwyddo oddi ar y safle	40
7.2.1	Y sefyllfa bresennol	40
7.2.2	Problemau a chyfleoedd	40
7.3	Gwybodaeth ar y safle.....	41
7.3.1	Arwyddbyst a chyfeirbwyntio	41
7.3.2	Byrddau gwybodaeth.....	42
8	DATGANIAD O WEITHREDU	43
8.1	Cyflwyniad	43
8.2	Allwedd i ddeall y Datganiad o Weithredu	44



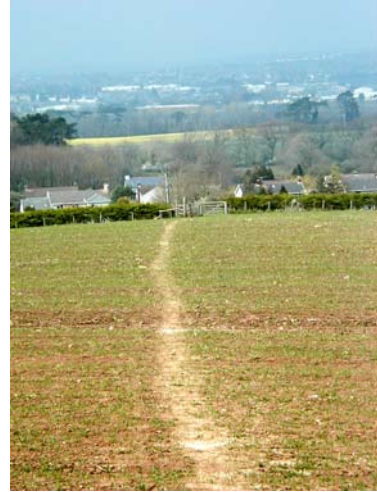
TALFYRIADAU A GEIRFA

CAUD	Cilffyrdd sydd ar agor i unrhyw draffig – hawl tramwy sydd ar agor i bob mathau o ddefnyddwyr gan gynnwys cerbydau dynnir gan geffylau a cherbydau modur
CBM	Cyngor Bro Morgannwg
CCGC	Cyngor Cefn Gwlad Cymru – cynghorydd statudol y Llywodraeth ar faterion cefn gwlad
CCP	Cymdeithas Ceffylau Prydain
CDU	Cynllun Datblygu Unedol – cynllun datblygu'r Awdurdodau Lleol
CGHT	Cynllun Gwella Hawliau Tramwy
CGHT	Deddf Cefn Gwlad a Hawliau Tramwy 2000 – Deddfwriaeth yn cwmpasu mynediad i gefn gwlad a gwarchod yr amgylchedd gwledig, ac mae'n cynnwys y gofyniad i awdurdodau lleol gynhyrchu Cynllun Gwella Hawliau Tramwy
Cm	Cilometr
CTDDdC	Cyngor Trafnidiaeth De Ddwyrain Cymru
CTGB	Cymdeithas Tir Gwledig a Busnes
DChM	Diogelwch a Chyfleusterau ar gyfer Marchogion
FfMLI	Fforwm Mynediad Lleol – corff ymgynghorol grewyd gan y Ddeddf CGHT, gan gynnwys aelodau'r cyhoedd â diddordeb yn gweithredu fel gwirfoddolwyr
GAMD	Gorchymyn Addasu'r Map Diffiniol – gorchymyn cyfreithiol sy'n caniatáu i newidiadau gael eu corffori i mewn i'r Map Diffiniol
Ha	Hectar
HTC	Hawl Tramwy Cyhoeddus – llwybr lle mae gan y cyhoedd 'hawl tramwy' i deithio nôl ac ymlaen dros dir ar hyd llwybr diffiniedig. Y Map Diffiniol a'r Datganiad o Hawliau Tramwy yw'r ddogfen gyfreithiol sy'n cofnodi'r llwybrau hyn
HTC	Hawliau Tramwy Cyhoeddus – fel uchod
LICC	Llywodraeth Cynulliad Cymru – Y corff llywodraethol datganoledig sy'n gyfrifol am y rhan fwyaf o wariant cyhoeddus yng Nghymru, mae ganddo'r pwerau i wneud amrywiaeth o ddeddfwriaeth eilaidd
SEA	Cyfarwyddeb Asesu Amgylcheddol Strategol
SRhMGG	System Rheoli Mynediad i Gefn Gwlad – system gwybodaeth raffigol (SGDd), a ddyluniwyd yn benodol ar gyfer adrannau hawliau tramwy cyhoeddus
SUSTRANS	Trafnidiaeth Gynaliadwy
SWR	System Wybodaeth Raffigol – pecyn cyfrifiadurol sy'n cynnwys data wedi'u mapio a gwybodaeth ychwanegol
UAC	Undeb Amaethwyr Cymru

1 CYNLLUN GWELLA HAWLIAU TRAMWY (CGHT)

1.1 *Diben Ein Cynllun Gwella Hawliau Tramwy*

Mae'n ofynnol i Gyngor Bro Morgannwg, fel Awdurdod Priffyrdd, (dan Adran 60 Deddf Cefn Gwlad a Hawliau Tramwy (CGHT) 2000) ddatblygu a chyhoeddi Cynllun Gwella Hawliau Tramwy (CGHT). Bwriedir i'r CGHT fod yn ddogfen strategol fydd o gymorth i'r Cyngor reoli'r rhwydwaith hawliau tramwy ar gyfer preswylwyr ac ymwelwyr. Mae nodiadau canllaw Cynulliad Cymru yn nodi y dylai CGHTiau fod "y prif gyfrwng y dylai awdurdodau priffyrdd lleol drwyddo ddynodi, blaenoriaethu a chynllunio gwelliannau ar gyfer eu rhwydwaith hawliau tramwy lleol".



Mae'r arweiniad deddfwriaethol yn mynegi'n glir y dylai CGHT asesu:

- Cyflwr y rhwydwaith hawliau tramwy fodola eisoes;
- Y Map Diffiniol a'r sefyllfa gyfreithiol;
- Cyhoeddusrwydd a digwyddiadau hyrwyddo;
- Yr anghenion presennol a'r anghenion tebygol yn y dyfodol gwahanol fathau o ddefnyddwyr, gan gynnwys pobl ddall a rhannol ddall ac eraill â phroblemau symudoledd;
- Y cyd-destun strategol;
- Adnabod bylchau mewn darpariaeth a'u maint, nawr ac yn y dyfodol;
- Y cyfleoedd a'r blaenoriaethau ar gyfer gwella'r rhwydwaith presennol;
- Yr adnoddau sydd ar gael ac sy'n ofynnol i gwrdd ag anghenion pobl ar gyfer hawliau tramwy lleol.

Dylai'r CGHT hefyd gynnwys datganiad o'r camau gweithredu y mae'r cyngor yn eu bwriadu ar gyfer rheoli a gwella hawliau tramwy'r rhwydwaith, yn seiliedig ar ganlyniadau'r asesiad a wnaed.

Yn y Fro, rydym eisieu i'r CGHT ddarparu fframwaith trosfwaol i lywio gwaith y Cyngor er mwyn cynnal a gwella rhwydwaith hawliau tramwy, a blaenoriaethu'r hyn a wnawn, a darparu'r sylfaen ar gyfer ein cynllunio-gwaith blynyddol. Mae'r Drafft Gynllun Gwella Hawliau Tramwy hwn yn amlinellu'n syniadau ar gyfer ein hagwedd strategol o gynnal a gwella rhwydwaith hawliau tramwy'r Fro.

1.2 Gweledigaeth

**Darparu, cynnal a gwella rhwydwaith
Hawliau Tramwy Cyhoeddus a mynediad i
gefn gwlad ar gyfer pawb**

A

**Galluogi ac annog defnydd cyfleus a
chynyddol gyfrifol a mwynhad o'r cefn gwlad
a'r arfordir**

1.3 Egwyddorion

Mae'r Fforwm Mynediad Lleol (FfMLI) a thîm Hawliau Tramwy'r Cyngor (THT) wedi datblygu carfan o egwyddorion, gyda'r bwriad o ddarparu arweiniad ar gyfer datblygu a gweithredu'r CGHT.

Pan gyflwynir polisiau a chynigion gweithredu o fewn y CGHT ac mewn diweddariadau i'r Datganiad o Weithredu i'r dyfodol, bydd yn bwysig sicrhau y dilynir yr egwyddorion hyn. Dylent hefyd fod o gymorth i sefydlu rhaglenni gwaith i'r dyfodol a chynigion ar gyfer neilltuo adnoddau.

Egwyddor 1. MYNEDIAD I BAWB

Bydd unrhyw welliannau neu newidiadau i'r rhwydwaith hawliau tramwy yn digwydd yn ôl cyfarwyddyd LICC. Hynny yw, cyfarwyddyd sy'n adnabod yr angen i gyfeirio at hygyrchedd o safbwynt eang, i gynnwys pobl sydd â namau corfforol, synhwyrol, deallusol a phroblemau iechyd meddwl. Mae argaeledd parcio, mynediad ar drafnidiaeth gyhoeddus a chyfleusterau ar y safle yn ystyriaethau pwysig. Dylid hybu manteision mynediad i gefn gwlad i grwpiau a sefydliadau diddordeb eraill.

Egwyddor 2. STRATEGAETH REOLI

Rheolir y rhwydwaith ar sail strategol, hirdymor sy'n rhoi pwyslais ar gynlluniau gwaith blynyddol. Seilir rheolaeth o ddydd i ddydd ar y wybodaeth orau sydd ar gael. Defnyddir meini prawf rheolaeth fydd yn gymorth i ddethol blaenoriaethau. Bydd y Cyngor yn hybu agwedd gyfranogol at reoli, gan annog rhanddeiliaid megis Cynghorau Cymuned, grwpiau diddordeb lleol a gwirfoddolwyr i gymryd rhan weithredol mewn monitro a rheoli'r rhwydwaith.



Egwyddor 3. GWELLIANNAU CYNALIADAWY

Mae patrwm, cyflwr a defnydd y rhwydwaith yn y dyfodol yn dibynnu ar y modd y'i defnyddir ac y'i cefnogir gan ei randdeiliaid. Dylai gwelliannau mynediad fod yn ymatebol i gadwraeth natur a'r amgylchedd, ac yn briodol ar gyfer tîrffeddiawyr ynghyd â defnyddwyr. Mae'n rhaid i gynlluniau newydd neu welliannau fod yn fforddiadwy ac yn gynaliadwy. Dylid gwneud y defnydd gorau o adnoddau drwy sicrhau hyfywedd, gweithio mewn partneriaeth, ceisio nawdd mewn grantiau, a thrwy hybu cymorth lleol a gwirfoddol.

Egwyddor 4. GWELL GWYBODAETH

Mae defnydd o'r rhwydwaith, ynghyd â'i reolaeth o ddydd i ddydd a'i reolaeth hwy dymor, yn dibynnu ar y wybodaeth gywir, briodol sydd ar gael. Cynhwysa hyn y Map Diffiniol a gwybodaeth ar lwybrau oddi ar ac ar y safle. Bydd y Cyngor yn ymdrechu i greu'r sylfaen wybodaeth hon, ei chynnal a sicrhau ei bod ar gael i reolwyr y rhwydwaith a'i defnyddwyr.



Egwyddor 5. RHWYDWAITH O LWYBRAU FFYRDD GWELL

Dylid seilio penderfyniadau ynghylch newidiadau i'r ddarpariaeth bresennol ac unrhyw lwybrau ychwanegol

ar feini prawf rheolaeth a gytunwyd. Dylid ystyried potensial amldefnydd, llwybrau caniataol a chytundeb mynediad wrth ymchwilio i lwybrau newydd ar gyfer llwybrau ceffylau a llwybrau beicwyr. Y nod terfynol yw sefydlu rhwydwaith cydlynol o lwybrau, cwrdd ag anghenion ei ddefnyddwyr, gyda'r effaith leiaf ar dirffeddiawyr a deiliaid.

Egwyddor 6. CYD-DESTUN EHANGACH

Dylai cynigion yn y CGHT gydymffurfio â dogfennau polisi eraill a bwydo iddynt, gan gynnwys y Cynllun Cymunedol, y Cynllun Datblygu Lleol, y Cynllun Trafnidiaeth Lleol a'r Strategaeth Iechyd, Gofal Cymdeithasol a Lles. Mae cydberthynas â Chynlluniau Gwella Hawliau Tramwy eraill, strategaethau rhanbarthol a chenedlaethol perthnasol eraill, meysydd thematig eraill a chydgyssylltiadau trawsffiniol yn ystyriaethau pwysig.

2 CYFLWYNIAD I HAWLIAU TRAMWY YN Y FRO

2.1 *Darlun o Fro Morgannwg*

Bro Morgannwg yw'r awdurdod lleol fwyaf ddeheuol yng Nghymru, gyda thraethlin hirfaith ar Aber Hafren. Gyda chyfran o'r tir amaethyddol gorau yng Nghymru, ymddengys Y Fro fel ysgyfant werdd wledig yn cael ei hamgylchynu gan y brifddinas, Caerdydd i'r dwyrain, trefi Cymoedd De Cymru i'r gogledd a Phen-y-bont ar Ogwr i'r gorllewin.



Y ddwy brif dref, Y Barri a Phenarth, ynghyd ag aneddiadau I lai Dinas Powys, Sili a Gwenfô, sy'n gwneud i fyny ran ddwyreiniol fwyaf trefol y Fro. Mae tir ffermio bryniog canolbarth a gorllewin y Fro yn gefndir i'r ddwy dref farchnad, Y Bont-faen a Llanilltud Fawr. Mae sawl ardal fechan o goetir wedi'u gwasgaru drwy'r Fro, y fwyaf yw Fforest Hensol sy'n cwmpasu rhyw 227 o hectarau (ha).

Mae'r 45 cilometr o forlin amrywiol y Fro yn ei gwneud yn brif atyniad i ymwelwyr a phreswylwyr. O draethau a rhodfeydd poblogaidd Y Barri a Phenarth yn nwyrain y Fro, i'r 20 cilometr godidog o hyd Treftadaeth Arfordir Morgannwg yn y gorllewin, mae'r môr yn profi'n brif fagned gweithgareddau hamdden, gan gynnwys nofio a beistonna, hwylio a rhwyfo, pysgota a dringo mynyddau (ynghyd â gweithgareddau mwy anffurfiol megis cerdded). Gall ymwelwyr ddod â budd economaidd derbyniol i'r ardal, a gall gwella mynediad gyfrannu at hyn.



Mae traethau yn Y Barri, Penarth, Aberogwr, Bae Dwnrhefn a Llanilltud Fawr yn denu miloedd lawer o ymwelwyr bob blwyddyn. Ar adegau penllanw, mae rhai o'r safleoedd mwy gwledig

yn cael eu boddi gan niferoedd yr ymwelwyr, gan roi pwysau rhyfeddol ar reoli'r safleoedd a rhwydwaith y priffyrdd. Mae angen ystyried hyn yng nghyd-destun y rhaglen gwella mynediad i'r arfordir a hyrwyddir gan Lywodraeth Cynulliad Cymru (LICC). (Gweler Adran 3.2).

Yn nwyrain y Fro, dau atyniad cefn gwlad poblogaidd iawn yw'r ddau barc gwledig. Ychydig i'r gorllewin o'r Barri, mae 89 hectar o goeitr a phorfeydd Parc Gwledig Porthkerry hefyd yn ffinio â'r môr, gan ddarparu cyswllt rhwng Y Barri drefol a'i chyffiniau gwledig. Mae 80 hectar Parc Gwledig Llynnoedd Cosmeston ger Penarth yn cynnig llynnoedd, coetir a phorfeydd, ynghyd â Phentref Canoloesol wedi'i ailadeiladu ar y safle gwreiddiol. Yn un o'r parciau gwledig mwyaf poblogaidd yng Nghymru, mae'r safle hwn yn denu miloedd o ymwelwyr bob blwyddyn, yn enwedig i ddigwyddiadau'r Pentref Canoloesol. Eto, gall hyn achosi problemau mynediad a thagfeydd yn lleol.



Yng nghanol y Fro, rhestrir Gerddi Dyffryn yn Radd 1 yng Nghofrestr Cadw o Barciau a Gerddi, gyda 22 hectar o erddi nodwedd a choedardd. Ar hyn o bryd yn ganolbwynt prosiect adfer o bwys mae'r gerddi'n atynfa dreftadaeth boblogaidd sy'n croesawu rhaglen amrywiol o ddigwyddiadau bob blwyddyn.

Un elfen sy'n cysylltu'r safleoedd gwahanol hyn yw'r 550 cilometr o hawliau tramwy cyhoeddus, sy'n darparu rhwydwaith da o barciau o gwmpas cymunedau a safleoedd ymwelwyr. At hyn, mae'r 26 ardal o dir comin yn ychwanegu dros 520 hectar o dir mynediad gan ddarparu cyfleoedd pellach ar gyfer adloniant a hamdden.

Y rhwydwaith hwn o lwybrau a'r tir mynediad, sy'n ffocws y Cynllun Gwella Hawliau Tramwy.

2.2 Pwy sy'n rheoli Hawliau Tramwy Cyhoeddus yn y Fro?

Rheolir rhwydwaith Hawliau Tramwy Cyhoeddus ym Mro Morgannwg gan dîm hawliau tramwy'r Cyngor, dan arweiniad y Swyddog Hawliau Tramwy Cyhoeddus. Mae'r tîm yn gyfrifol am nifer o swyddogaethau:

- Diweddarau a rheoli'r Map Diffiniol
- Dargyfeiriadau a rhybuddion dargyfeirio
- Cynnal a chadw'r rhwydwaith
- Gorfodaeth
- Y CGHT
- Rheoli System Wybodaeth Ddaearyddol yr adran (SWDd)

Gwneir cyfraniad pwysig at gynnal a chadw a gwella'r llwybrau o fewn ardal Treftadaeth Arfordir Morgannwg gan dîm y Ceidwad. Mae hyn yn cynnwys gwaith clirio a gwneud gwelliannau rheolaidd ynghyd â thrafod llwybrau caniataol, yn enwedig ar ôl colli llwybrau troed drwy erydiad y clogwyni. Yn yr un modd, mae Elusen Ffyrdd y Fro yn helpu'n sylweddol ledled y Fro, gyda rhaglen dreigl o wella a chynnal a chadw llwybrau, ynghyd â chynhyrchu cyfres o daflenni teithiau cerdded.

Cefnogir y fîm Hawliau Tramwy gan y Fforwm Mynediad Lleol , a ffurfiwyd yn Hydref 2003, yn unol â'r Ddeddf Cefn Gwlad a Hawliau Tramwy (2000). Mae'n cynnwys pobl ag amrywiaeth eang o ddiddordebau yn rhwydwaith hawliau tramwy'r Fro. Ei rôl yw cefnogi'r swyddogion gyda syniadau a chynghor fydd o gymorth i gyflawni gwelliannau mynediad lleol.

2.3 Mwy o wybodaeth am HTC

Petaech eisiau mwy o wybodaeth ar unrhyw agwedd o Hawliau Tramwy Cyhoeddus ym Mro Morgannwg, gellir cysylltu ag aelodau'r fîm yn:

- Hawliau Tramwy Cyhoeddus
- Prosiectau Cefn Gwlad ac Amgylcheddol
- Cyngor Bro Morgannwg
- Swyddfeydd y Dociau , Y Barri
- CF62 4RT

Ffôn (01446) 704810 ar gyfer ymholiadau cyffredinol, neu 704781 ar gyfer ymholiadau'n ymwneud yn benodol â chynnal a chadw.

Ebost: footpaths@valeofglamorgan.gov.uk

2.4 Beth yw Hawliau Tramwy Cyhoeddus?

Mae Hawliau Tramwy Cyhoeddus yn cynnwys Llwybrau troed, Llwybrau ceffylau, Cilffyrdd Cyfyngedig a Chilffyrdd sydd ar agor i unrhyw draffig (nid oes enghreifftiau o Gilffyrdd sydd ar agor i Unrhyw Draffig ar hyn o bryd yn y Fro), pob un ohonynt yn galluogi pobl i brofi cefn gwlad ehangach mewn amrywiaeth o ffyrdd. Gallai llwybrau caniataol hefyd fodoli er defnydd y cyhoedd gyda chytundeb y tîrfeiddiannwr. Mae'r diagram ar y dudalen drosodd¹ ar gyfer pob math o hawliau tramwy.

Llwybr Mynediad	Defnyddwyr Cyfreithiol
Llwybr troed	
Trac beiclo	
Llwybr ceffyl	
Cilffordd gyfyngedig	
Cilffordd ar agor i bob trafndiaeth	

¹ Addaswyd o ddiagram a ddefnyddiwyd gan Gyngor Sir Suffolk.

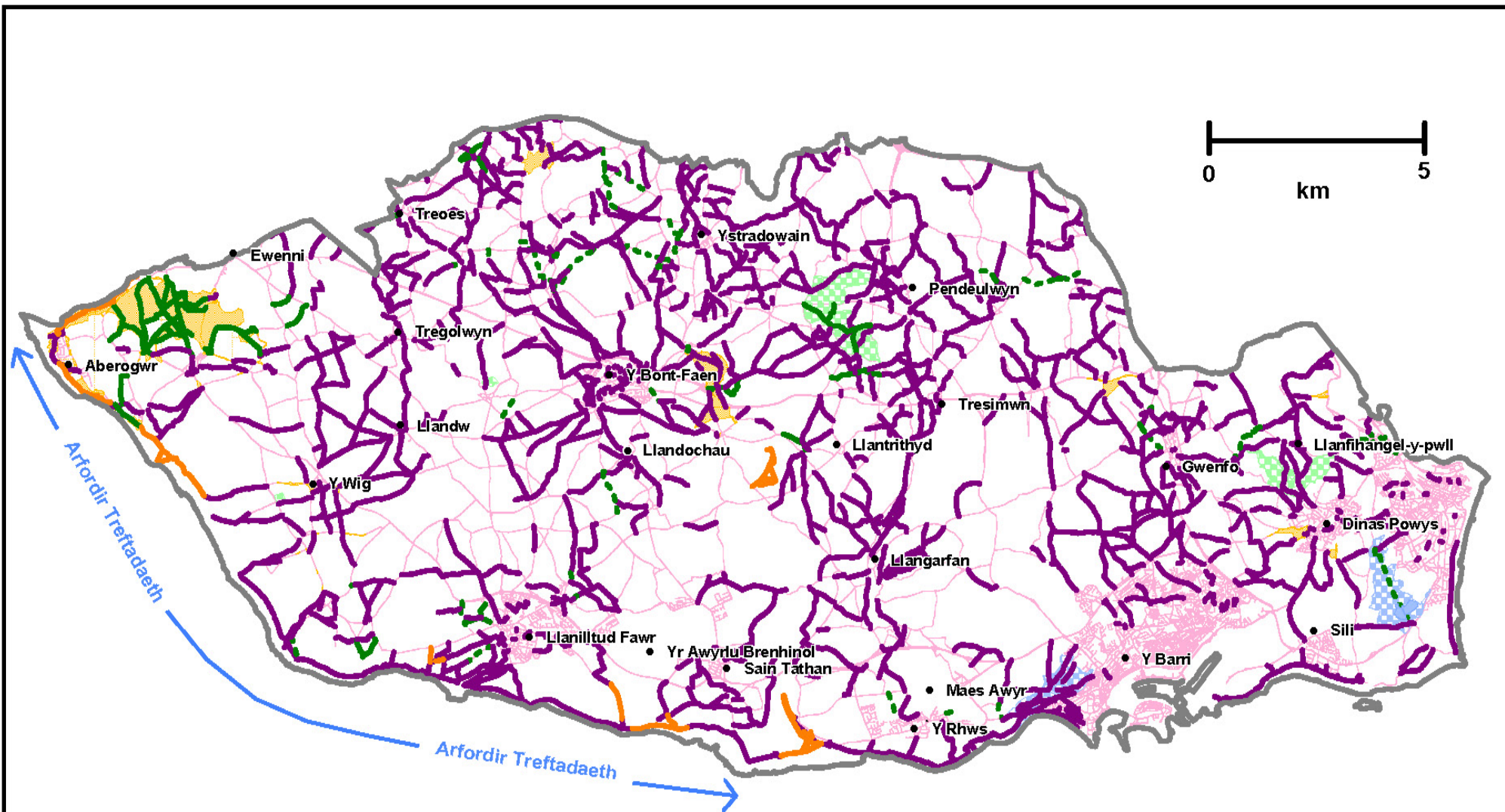
2.5 Hawliau Tramwy Cyhoeddus yn y Fro

Mae oddeutu 550Cm o hawliau tramwy cyhoeddus ym Mro Morgannwg. Cynhwysant:




- 498cm o lwybrau troed
- 27 cm o lwybrau ceffylau
- 27 cm o gilffyrdd cyfyngedig

A fyddech gystal â chyfeirio at y dudalen ganlynol i weld map sy'n dangos eu dosbarthiad. Fel y dengys y map hwn, gellir gweld llwybrau troed ym mhob rhan o'r Fro, er mewn mwy o ddwysedd mewn rhai ardaloedd, yn aml yn agos i drefi neu bentrefi. Mae llwybrau ceffylau yn brin ac yn wasgaredig; mae nifer o ardaloedd Cynghorau Cymuned heb rai o gwbl. Gwelir y dwysedd mwyaf yn ardal Cyngor Cymuned Saint-y-Brid. Mae cilffyrdd cyfyngedig hefyd yn anghyffredin a thueddant i redeg am bellteroedd byr gan gysylltu heolydd fferm. Yn hanesyddol, datblygwyd llwybrau yn seiliedig ar anghenion pobl, yn bennaf i gysylltu cymunedau neu ar hyd llwybrau ffyrdd pobl i'r gwaith. Heddiw defnyddir y rhwydwaith bron yn gyfangwbl at ddibenion hamdden. O ganlyniad, mae angen datblygu'r rhwydwaith ar gyfer ystod ehangach o ddefnyddwyr yn enwedig ar gyfer pobl sy'n marchogaeth a beicwyr. Mae un llwybr pellter hir dynodedig a ddangosir ar y Map Ordans. Yn ogystal mae Llwybr Treftadaeth Mileniwm Ffyrdd y Fro, sef llwybr cylch o gwmpas y Fro. Mae Llwybr Treftadaeth yr Arfordir hefyd yn cynnig cyfleoedd ar gyfer teithiau cerdded hirfaith.





Hawliau Tramwy Cyhoeddus

-  Llwybr troed
-  cilffordd gyfyngedig
-  Llwybr Ceffylau

Coedwigaeth



Llwybrau caniataol



Tiroedd Mynediad



Priffordd Fabwsiedig



Parciau Gwledig



© Hawlfraint y Goron. Cedwir pob hawl. Cyngor Bro Morgannwg mif treydded 100023424 2007.

© Crown copyright. All rights reserved. The Vale of Glamorgan Council Licence No.100023424 2007.



Map Mynediad



2.6 Ffuriau eraill o fynediad

Nid y rhwydwaith hawliau tramwy yw'r unig ffordd i gael mynediad i gefn gwlad yn y Fro. Yn ychwanegol, mae:

- **Llwybrau caniataol** –

Hydoedd byrion o llwybrau y'w rhain yn bennaf, mewn rhai achosion yn gymorth i gwblhau taith hwy neu daith gylch drwy gysylltu llwybrau troed sydd eisoes yn bodoli, yn fwyaf penodol ar hyd Llwybr Treftadaeth yr Arfordir. (Ni ddiffinnir Llwybrau caniataol yn y gyfraith, ond maent yn bodoli drwy gyfundeb tirseiddiannwr i sefydlu llwybr).



- **Lonydd gwyrdd** – Lonydd gwyrdd – Nodwyd sawl lân werdd, i'w gweld yn rhannau canol a dwyreiniol y Fro. (Term heb ystyr cyfreithiol yw Lôn Werdd. Disgrifiad ffisegol yw (fel arfer) o drac heb wyneb caled, yn arferol rhwng dau glawdd, ac yn aml, ond nid bob amser, yn eithaf hynafol. Gallai fod yn llwybr troed, llwybr ceffyl neu lôn gerbydau, neu fe allai fod heb statws hawl tramwy o gwbl. Yn yr enghreifftiau a grybwyllwyd uchod maent yn ffurfio rhan o'r rhwydwaith priffyrdd mabwysiedig, ond ni chânt eu cynnal a'u cadw bellach i safon sy'n addas ar gyfer traffig cerbydol. Nid ydynt yn ymddangos ar y Map Diffiniol).



- **Llwybrau beicio** –

Llwybrau beicio – Ar hyn o bryd llwybrau beicio cyfyngedig sydd ym Mro Morgannwg, ond mae lonydd gwledig wedi darparu cyfleoedd ychwanegol. Yn y blynyddoedd diweddar, mae'r ymdrechion i ddatblygu isadeiledd

beicio o fewn y Fro wedi'u canoli ar hyd y sribyn arfordirol o'r Barri, drwy Benarth, i Gaerdydd a cheisiwyd adeiladu ar fentrau cynt, megis llwybr beicio Penarth i Sili. Tueddwyd i gyflawni rhai gwelliannau yn ddiweddar dan gynllun Llwybrau Diogel i'r Ysgol Llywodraeth Cynulliad Cymru ac fe'u canolwyd o fewn aneddiadau trefol Y Barri, Penarth, Y Bont-faen a Llanilltud Fawr. Mae gan y Cyngor ddyheadau i ddatblygu cyswllt i'r Rhwydwaith Beicio Cenedlaethol drwy Fro Morgannwg, fyddai'n cysylltu llwybr RhBC 8 ym Mae Caerdydd gyda llwybr RhBC 4 ym Mharc

Margam, gan ddarparu ar gyfer gwibdeithiau cyfleustod a hamdden.

- **Tir comin** – Mae dros 500 hectar o dir comin ym Mro Morgannwg, ond canolir dros 70% ohono yn y gorllewin. Cydnabuwyd hyn yn ffurfiol fel tir mynediad dan ddarpariaethau Deddf Cefn Gwlad a Hawliau Tramwy 2001. Mae'r ardal unigol fwyaf o dir comin cofrestredig yn cynnwys Twyn Ogwr a Thwyn yr Hengastell (372ha) o gwmpas Saint-y-brid, gydag ardal fawr arall yn Nhwyn Stalling a Thwyn Saint Hilari (91ha) ar ochr ddwyreiniol Y Bont-faen. Y ddwy ardal eithaf sylweddol arall yw Mynydd Ruthin yn y gogledd, Twyni Llwyneliddion ger Sain Nicolas, ynghyd â'r ddau gomin yn Ninas Powys. Tiroedd comin llai yw'r gweddill – megis y rheiny yn Lecwydd a Llanfleiddan - a'r 18 lôn pentref. Mae pob tir comin o fewn y Fro wedi'u dynodi fel tir comin gwledig.
- **Coedwigaeth gyda mynediad cyhoeddus** – Mae dwy ardal sylweddol o goedwigaeth gyda mynediad cyhoeddus: Fforest Hensol, a reolir gan y Comisiwn Coedwigaeth a Choedwig Cwm Siôr/Coedwig Bryn Case, safle Coed Cadw ar ffin ogleddol Dinas Powys.



- **Parciau gwledig** – Mae dau barc gwledig yn y Fro. Gorwedd Parc Gwledig Porthkerry ychydig i'r gorllewin o'r Barri, a Pharc gwledig Llynnoedd Cosmeston ar ffiniau gorllewinol Penarth.
- **Mynediad i'r blaen traeth** – Yn bwysig i sir arfordirol, nodwyd o leiaf 18 lleoliad pwysig ar hyd morlin y sir sy'n caniatáu mynediad i'r blaen traeth. Mae'r mynediad gan amlaf yn anffurfiol, ond mae'n cynnwys rhai rhodfeydd a llithrfeydd.
- **Gwarchodfeydd natur a safleoedd bywyd gwyllt eraill** – Mae 8 gwarchodfa natur fach ym Mro Morgannwg yn cael eu rheoli gan Ymddiriedolaeth Adar Hela De a Gorllewin Cymru, ond nid oes mynediad cyhoeddus i bob un ohonynt. Dim ond un warchodfa fach sydd gan yr Ymddiriedolaeth Genedlaethol, cors i'r gorllewin o Lanbedr-y-fro.
[Mae map ar gyfer y rhain i gyd ar gael oddi wrth y fîm Hawliau Tramwy].

3 Y CYD-DESTUN STRATEGOL

Nid dogfen i'w chymryd ar ei phen ei hun yw'r CGHT. Mae ar hyn o bryd yn gorwedd o fewn nifer o strategaethau a chynlluniau eraill gyhoeddwyd ar lefelau lleol, rhanbarthol a chenedlaethol. Adolygwyd y rhain fel rhan o broses paratoi'r CGHT. O'r strategaethau niferus hyn, pennwyd y Strategaeth Gymunedol a'r Cynllun Datblygu Unedol (CDU) fel y rhai mwyaf perthnasol yn y tymor byr, yn enwedig yng ngoleuni cyfarwyddyd Llywodraeth Cynulliad Cymru i resymoli'r cynlluniau a'r strategaethau sy'n ofynnol. Caiff y CDU maes o law ei ddisodli gan y Cynllun Datblygu Lleol, sydd bellach yn cael ei baratoi.

3.1 Y Strategaeth Gymunedol a'r CDU

Strategaeth Gymunedol (2003 – 2013)

Mae'r cysylltiadau rhwng y Strategaeth Gymunedol a'r CGHT yn cynnwys:

- Twristiaeth: marchnad gynyddol am 'dwristiaeth werdd', wedi'i datblygu a'i chydgyssylltu mewn modd cydlynol.
- Lechyd a Lles: mae blaenoriaethau ar gyfer gweithredu yn cynnwys darparu mwy o gyfleoedd i bobl gymryd rhan mewn chwaraeon a gweithgarwch corfforol arall, gan gynnwys cerdded a gweithgareddau hamdden awyr agored.
- Mynediad a Thrafnidiaeth: dangosodd yr ymgynghori mai mater a nodwyd oedd mynediad i gyfleusterau hamdden a'r cefn gwlad.
- Gwelliant Amgylcheddol: blaenoriaeth i leihau dibyniaeth ar gar a ffafrio, ymhlith dewisiadau eraill, feicio.

Cynllun Datblygu Unedol

Mabwysiedig Bro Morgannwg (i 2011)

(Mabwysiadwyd 18fed Ebrill 2005)
Mae'r cysylltiadau rhwng y CDU a'r CGHT yn cynnwys:

- Amgylchedd: polisïau a chynigion i annog beicio a cherdded. Caniatáu datblygu gweithgareddau hamdden lle maent yn anffurfiol ac yn cydweddu â'r tirwedd gwledig a chadwraeth natur, gan gynnwys cerdded, dringo, pysgota a phicnica.
- Trafnidiaeth: polisïau a chynigion i sicrhau bod cyfleusterau beicio a cherdded yn ystyriaeth mewn cynllunio defnydd tir. Gwelir datblygu beicio fel gweithgaredd sy'n hynod bwysig at ddibenion hamdden a chymudo. Diogelir leiniau rheilffyrdd nas defnyddir bellach ar gyfer defnydd yn y dyfodol, gan gynnwys defnydd beicio a cherdded.
- Chwaraeon a Hamdden: gwella cyfleoedd ar gyfer mynediad a mwynhad y cefn gwlad, gan gynnwys cyfleusterau anffurfiol a system hawliau tramwy cyhoeddus sy'n mwyhau'r cyfleoedd hamdden sydd ar gael.

3.2 Strategaethau perthnasol eraill

Mae Strategaeth Gerdded a Beicio Llywodraeth Cynulliad Cymru ar gyfer Cymru yn darparu cyd-destun defnyddiol. Mae'n cydnabod y cyfraniad all y rhwydwaith Hawliau Tramwy ei wneud i ddarparu cyfleoedd ar gyfer hamdden ynghyd â gwaith a theithiau cyfleustod. Pwysleisia'r angen am gynnal a chadw'r rhwydwaith yn effeithiol, yr angen i ddarparu ar gyfer pobl anabl, a'r cyfraniad y gall cerdded a beicio ei wneud i wella iechyd y boblogaeth.

Bydd Cynghrair Trafnidiaeth De-Ddwyrain Cymru (CTDDdC) yn arwain wrth baratoi'r Cynllun Trafnidiaeth Rhanbarthol, fydd yn disodli Cynllun Trafnidiaeth Cymru. Mae CTDDdC eisoes wedi cynhyrchu Strategaeth Gerdded a Beicio. Canolbwyntia hon yn bennaf ar deithiau trefol a theithiau nad ydynt yn gysylltiedig â hamdden.

Mae'r CGHT yn dylanwadu ar agenda iechyd, yn nhermau'r posibilid i ddarparu adnodd ar gyfer gweithgareddau byw'n



iach. Cyfeiria "Bro Iach", y Strategaeth Iechyd, Gofal Cymdeithasol a Lles ar gyfer y Fro, yn arbennig at "wella cyfleoedd ar gyfer hamdden yng nghyd-destun cefn gwlad", ymhlith nifer o weithgareddau i hybu gweithgarwch iach. Hybir Cerdded Llwybr Iechyd, ac yn amlwg mae gan y CGHT rôl i'w chwarae wrth alluogi ymarfer diogel a chyfleus mewn modd anffurfiol.

Bydd Strategaeth LICC ar gyfer y Diwydiant Ceffylau yng Nghymru a Lloegr yn ddogfen cyfeirio allweddol wrth i ni weithio tuag at wella mynediad ar gyfer marchogion. Mae'r ddogfen hon yn amlygu'r angen am gydweithrediad rhwng y diwydiant marchogaeth, perchenogion tir, y Fforwm Mynediad Lleol a'r Awdurdod Lleol.

O bwysigrwydd penodol i Fro Morgannwg mae'r Rhaglen Gwella Mynediad i'r Arfordir arfaethedig . Menter LICC yw hon, a'r nod yw gwella mynediad i Arfordir Cymru drwy gyfrwng:

- Gwelliannau i'r llwybrau lleol, gan gynnwys llwybrau cylch
- Ehangu cyfleoedd i deuluoedd ifanc, pobl anabl a phobl arall sydd â phroblemau symudol
- Cyflenwi cyfleoedd newydd i feicwyr a'r bobl sy'n marchogaeth
- Gwella ac ymestyn ardaloedd gyda mynediad cyhoeddus (megis tir cefn gwlad a hawliau tramwy a thir sy'n berchen i'r cyhoedd)

- Cyflwyno llwybr arfordirol Cymru gyfan, sy'n cysylltu llwybrau sydd eisoes yn bodoli
- Darparu gwybodaeth a gweithgareddau i hyrwyddo a chynyddu defnydd mynediad arfordirol.

I'r diben hwn, mae Llywodraeth Cynulliad Cymru wedi sefydlu grwp Rhanddeiliaid i helpu gyda chynhyrchu Cynllun Prosiect a'r nod yw cyflenwi rhaglen o welliannau ymarferol gan gychwyn yn 2007/8.

4 PROSES CGHT

4.1 Sut ydym ni wedi paratoi'r CGHT hyd yn hyn?

Mae Cyngor Bro Morgannwg wedi dechrau gweithio i baratoi'r CGHT hwn yn 2003. Y broses mae'r Cyngor wedi bod yn ei dilyn yw honno osodir gan yr arweiniad deddfwriaethol. Mae'n cynnwys: cynllun amlinellol o'r gwaith sydd ei angen i baratoi'r CGHT; ymgynghori ar raddfa eang gydag amrywiaeth o randdeiliaid (defnyddwyr, tîrffeddiannwyr, sefydliadau'r sector cyhoeddus ayb.) ynghylch eu hanghenion a'u canfyddiad o ddigonolrwydd y rhwydwaith nawr ac i'r dyfodol; adolygiad o bolisi perthnasol a dogfennau strategaeth; asesiad o gyflwr y rhwydwaith; adolygiad o'r Map Diffiniol; cynhyrchu drafft ddogfen CGHT ac ymgynghori gyda rhanddeiliaid yn ei chylch; ac yn olaf, cynhyrchu CGHT terfynol. Wedyn monitirir ac adolygir y CGHT hwn yn rheolaidd.

Rhan allweddol o'r broses baratoi fu ymgynghori â rhanddeiliaid. Mae amrywiaeth enfawr a niferoedd sylweddol o randdeiliaid ar gyfer y rhwydwaith hawliau tramwy a ffurfiau eraill o fynediad i'r cefn gwlad ym Mro Morgannwg. Yr her i'r Cyngor fu estyn allan i randdeiliaid allweddol a hefyd ei gwneud hi'n bosibl i rywrai eraill sydd â diddordeb i ddweud eu dweud, o fewn yr amser a'r gyllideb sydd ar gael. Mae aelodau'r tîm yn cydnabod na fu'r arolwg asesu a'r ymgynghori ar Adroddiad yr Asesiad yn drylwyr, ond maent yn gobeithio y bydd pobl a sefydliadau'n parhau i fwydo i mewn i broses paratoi'r CGHT drwy'r ymgynghori hwn ar ffurf ddrafft CGHT. Mae'r tabl isod yn crynhoi'r ffyrdd yr ymgynghorwyd â rhanddeiliaid yn ystod y cyfnod Asesu.

Rhanddeiliad	Ffurf yr Ymgynghori
Cynghorau Cymuned	Cyflwyno a thrafod yr holiadur
Y bobl sy'n marchogaeth	Gweithdy
Cerddwyr	Gweithdy
Defnyddwyr unigol ac ymwelwyr	Arolwg ar ffurf holiadur
Awdurdodau Lleol Cyfagos	Cyfarfodydd
Fforwm Mynediad Lleol	Gweithdy /Adroddiadau/Trafodaethau
Tîrffeddiannwyr	Gweithdy
Pobl ag anableddau	Cyflwyniad a Thrafodaeth
Preswylwyr	Holiadur Papur Newydd Cymunedol Tonnau'r Fro

4.2 Monitro

Bwriedir i'r CGHT fod yn strategaeth hirdymor ar gyfer rhwydwaith hawliau tramwy'r Fro, gan lywio gwaith cynnal a chadw a gwelliannau dros y 10 mlynedd nesaf i 2017. Dros y cyfnod hwn, bydd nifer o bethau'n newid, ond mae'r Cyngor yn awyddus i'r CGHT barhau'n berthnasol ac yn ddefnyddiadwy. Er mwyn gwireddu hyn, bydd fîm HT y Cyngor yn cynhyrchu rhaglen waith dreigl ac yn cyflawni adolygiad yn flynyddol. Bydd hon yn cynnwys:

- Monitro cynnydd yn erbyn y Datganiad o Weithredu a'r rhaglen waith yn flynyddol, gan dîm HT y Cyngor. Bydd yr adolygiad blynyddol hwn yn cynnwys symud camau gweithredu a gwblhawyd, ychwanegu camau gweithredu newydd a diwygio unrhyw rai eraill fel y bydd angen.
- Bydd hefyd yn cynnwys cyfarfod adolygiad blynyddol rhanddeiliaid y CGHT, gan gychwyn ar ddiwedd y cyfnod gweithredu cyntaf. Yn y cyfarfod hwn, bydd y Cyngor yn rhoi'r wybodaeth ddiweddaraf i rhanddeiliaid ar gynnydd y flwyddyn a'r materion allweddol fydd yn ymddangos, ynghyd â cheisio mewnbwn ynghylch syniadau am gamau gweithredu newydd a diwygiedig.
- O fewn y pum mlynedd cyntaf, adolygir nodau'r CGHT mewn ymgynghoriad â'r FfMLL. Nod hyn yw sicrhau'u perthnasedd parhaus a gwneud newidiadau fel y bydd yn ofynnol.

4.3 Sut byddwn ni'n defnyddio'r CGHT?

Mae'r CGHT yn darparu'r fframwaith strategol ar gyfer ein holl waith rheoli a gwella yn y dyfodol sydd ynghlwm wrth rwydwaith hawliau tramwy'r Fro. Allan o hyn, byddwn yn creu cynlluniau gwaith blynyddol, fydd yn neilltuo'r manylion i lywio'n gwaith yn ddyddiol.

Rydym wedi clustnodi tri phrif gategori o waith:

- Rheolaeth
- Rhanddeiliaid
- Gwybodaeth, cyfathrebu a hyrwyddo

Ar gyfer pob un o'r tri phrif gategori, rydym wedi'u torri i lawr i mewn i nifer o themâu, fel y dangoswn isod.

Rheolaeth
Gwaith cyfreithiol
Cynnal a chadw
Neilltuo adnoddau
Cyfranogiad gwirfoddolwyr

Rhanddeiliaid
Amrywiaeth y defnyddwyr
Tirfeddianwyr a deiliaid
Cyrff diddordeb

Gwybodaeth, cyfathrebu a hyrwyddo
Oddi ar y safle
Ar y safle

5 RHEOLAETH: Crynodeb o Aseidiadau, Amcanion a Chamau Gweithredu Arfaethedig

5.1 Cyflwyniad

Mae'r categori hwn – rheoli – yn cyfeirio at yr holl waith sydd ei angen i reoli cynnal a chadw a datblygu'r rhwydwaith.

RHEOLAETH	
Thema	Mathau o waith
Gwaith cyfreithiol	Map Diffiniol Gorfodaeth Gorchymynion Addasu
Cynnal a chadw	Hierarchaeth llwybrau Wynneb Dodrefn Clirio
Neilltio adnoddau	Ariannu Staffio Codi ymwybyddiaeth ynghylch HTC
Cyfranogiad gwirfoddolwyr	Ffyrdd y Fro Cyfleoedd ar gyfer mewnbwn gwirfoddolwyr eraill

5.2 Gwaith cyfreithiol

Dechreuodd y gofyniad cyfreithiol i awdurdodau lleol gofnodi hawliau tramwy ym 1949. Mae cofnodi hawliau tramwy ar fap diffiniol yn gofnod cyfreithiol o'u bodolaeth ar ddyddiad y map. Unwaith y bydd hawliau tramwy'n bodoli, fe ddaliant mewn bodolaeth hyd nes ac oni bai y caeir neu y'u dargyfeirir hwy. Ni ellir gwneud hyn ond drwy achos cyfreithiol. Gellir creu hawliau tramwy cyhoeddus newydd mewn amrywiol ffyrdd: drwy gyflwyniad gan y tirlfeddiannwr; drwy ddefnydd cyhoeddus na chafodd ei herio gan y tirlfeddiannwr; drwy gytundeb rhwng y tirlfeddiannwr a'r awdurdod lleol; a thrwy orchymyn wnaed gan yr awdurdod lleol. Mae'r Ddeddf Cefn Gwlad a Hawliau Tramwy (2000) wedi dynodi "dyddiad terfynol" yn 2026, ac ar ôl y dyddiad hwnnw fe ddiddymir hawliau tramwy fodolai cyn 1949 ond na chawsant eu cofnodi ar y Map Diffiniol.

Yn ôl Rheoliadau Hawliau Tramwy Cyhoeddus (Cofrestrau) (Cymru) 2006, mae'n ofyniad cyfreithiol i gadw cofrestr o unrhyw geisiadau a wneir sy'n gofyn am newid y Map / Datganiad diffiniol, ac unrhyw ddatganiad a gyflwynir gan y perchnogion tir o ran cael hawl dramwy cyhoeddus (HTC) ar eu tir. Rhaid i'r gofrestr hwn fod ar gael i'r cyhoedd ar ffurf electronig ac ar bapur.

5.2.1 Y Map Diffiniol

Ym Mro Morgannwg, lluniwyd y Map Diffiniol gan gyn-Gyngor Sir Morgannwg, yn dilyn Deddf Parciau Gwledig a Mynediad i Gefn Gwlad 1949. Mae i'r Map Diffiniol cyfredol Ddyddiad Perthnasol o Fedi 14eg, 1954. Cymhlethdodau ychwanegol ym Mro Morgannwg yw etifeddu rhan o Fap Diffiniol De Morgannwg,

gadwodd y dyddiad perthnasol sef 1954, a rhan o Fap Diffiniol Canolbarth Morgannwg oedd wedi'i adolygu ac o ganlyniad sydd â Dyddiad Perthnasol gwahanol, sef Ionawr 1 1971.

Cydnabyddir pwysigrwydd y Map Diffiniol gan ymgynghoreion i'r broses CGHT, yn arbennig y pwysigrwydd o'i gynnal fel ei fod yn cynnwys y manylion diweddaraf, a sicrhau ei fod ar gael i'r Arolwg Ordnans ac i'r cyhoedd.

Yn Ionawr 2002 ychwanegwyd aelodau staff dros dro i'r Tîm Hawliau Tramwy i ddelio â'r llwyth gwaith wrth gefn, ac mae gwaith yn parhau i fynd i'r afael â'r broblem.

5.2.2 Gorchmynion Addasu

Ers 1954 bu rhyw 400 o newidiadau i'r rhwydwaith ym Mro Morgannwg, ac mae'n ofynnol gwneud digwyddiadau cyfreithiol Gorchmyn Addasu Map Diffiniol (GAMD) i alluogi'r newidiadau i gael eu corffori i mewn i'r Map Diffiniol. Bydd yn ofynnol i'r holl Orchmynion Dargyfeirio newydd wneir yn y dyfodol hefyd gael eu GAMD eu hunain.

5.2.3 Anghysondebau

Yn ychwanegol, nodwyd rhai elfennau anrheolaidd yn y gorchmynion wnaed dros y blynyddoedd, a gwnaed rhai newidiadau hyd yn oed heb orchmyn cyfreithiol yn gefn iddynt. Yn yr achosion hyn gallai fod yn ofynnol gwneud gorchmynion dargyfeirio neu ddiddymu a'r rheiny wedi'u hôl-ddyddio ar gyfer y llwybrau, cyn y gellir defnyddio'r Gorchmynion Addasu Map Diffiniol i ddangos y llwybrau newydd ar y Map Diffiniol, neu'r hen lwybr wedi'u hailosod. Nodwyd oddeutu 30 o newidiadau o'r fath, y rhan fwyaf ohonynt o fewn ystadau tai wedi'u codi gan y cyn Gyngor Bwrdeistref, ac ymdrinnir â'r rhain yn yr adolygiad cyfredol. Awgryma ymatebwyr i'r ymgynghoriad cyhoeddus y gallai diddymadau gael eu disodli, mewn rhai achosion, drwy greu llwybrau newydd ar dir yr un perchnogion i roi llwybrau cylch.

Mae adolygu'r Map Diffiniol yn rhoi'r cyfle i fynd i'r afael ag anghysondebau o fewn y rhwydwaith, megis greu cysylltiadau i gynhyrchu rhwydwaith mwy defnyddiadwy.

5.2.4 Ceisiadau am Orchmynion Addasu

Yn ychwanegol at newidiadau yn y gorffennol i lwybrau fodola eisoes, gellir ychwanegu llwybrau newydd i'r Map Diffiniol drwy gyfrwng GAMD. Mae'r rhain fel arfer yn ganlyniad i aelodau'r cyhoedd yn cerdded llwybr penodol am gyfnod o amser, ac yna, o weld nad yw'n cael ei ddangos ar y Map, yn gwneud cais i'r Cyngor i'w gael wedi'i ychwanegu. Gwneir ymchwiliadau cymhleth, gymer amser i'w cyflawni, gan y Tîm Hawliau Tramwy i orffennol a defnydd honedig y llwybrau hyn cyn gwneud penderfyniad gan y Cyngor i naill ai anwybyddu'r cais neu wneud GAMD, gan felly ychwanegu llwybr i'r Map. Ar hyn o bryd, mae 3 chais eto i'w hystyried ar gyfer gorchmynion addasu ar lwybrau honedig ym Mro Morgannwg.

5.2.5 Gorfodaeth

Tra bod gan y Cyngor gyfrifoldeb uniongyrchol am wyneb hawl tramwy cyhoeddus, mae'r holl ddodrefn ar y llwybr hwnnw, gan gynnwys camfeydd a chlwydi ayb., yn gyfrifoldeb perchennog y tir, gyda chymorth y Cyngor. Y tîrfeiddianwr hefyd sy'n gyfrifol am unrhyw waith adfer yn dilyn aredig tir y llwybr ac am symud unrhyw gnydau a blannwyd arno.

Mae gan y Cyngor ddyletswydd i sicrhau bod y tîrfeiddianwyr yn cyflawni'r cyfrifoldebau hyn yn foddhaol, a gall hyn olygu cymryd camau gorfodaeth yn erbyn unrhyw un sydd heb wneud hynny. Gall gweithredu o'r fath gynnwys camau cyfreithiol mewn llys yn erbyn unrhyw droseddwr neu symud rhwystr yn uniongyrchol gan y Cyngor ac adfer y gost o wneud hynny oddi wrth y person sy'n gyfrifol.



Ceisiodd rhai ymgylgoreion ar y CGHT orfodaeth gryfach yn gysylltiedig â symud rhwystrau, yn arbennig achosion o aredig a chnydio, a'r defnydd anghyfreithlon o'r rhwydwaith gan feiciau modur a cherbydau.

Ein nodau yw:

- Diweddarau'r Map Diffiniol
- Cynnal y Map Diffiniol fel sail ar gyfer prosesau cyfreithiol amserol ac effeithiol

Bydd y gweithrediadau canlynol yn cynorthwyo i gyflawni'r nodau hyn:

1. Cwblhau adolygiad o'r Map Diffiniol
2. Gwella'r gweithdrefnau ar gyfer cadw'r Map Diffiniol yn gyflawn
3. Datblygu a chynnal cofrestr o wybodaeth o ran ceisiadau a datganiadau PROW, yn ôl gofynion Rheoliadau HTC (Cofrestrau) (Cymru) 2006.
4. Ffurfioli'r system ar gyfer ymateb i geisiadau am symud rhwystrau
5. Cymryd cyfrifoldebau i wella'r rhwydwaith HTC drwy amodau neu oblygiadau ar geisiadau cynllunio sy'n gysylltiedig â chynigion datblygu

5.3 Cynnal a chadw

Y Cyngor sy'n gyfrifol am oruchwylio cyflwr y rhwydwaith ar draws y fro. Mae hefyd yn gyfrifol am glirio llystyfiant wyneb (ac eithrio cnydau) sy'n tyfu ar draws wyneb hawl tramwy ac am gynnal a chadw isadeiledd arwyddbyst a chyfeirbwyntiau. Gorwedd y cyfrifoldeb o gynnal a chadw isadeileddau eraill llwybrau, megis camfeydd a chlwydi, gyda'r tîrfeddianwyr.



Mae'r rhaglen o welliannau gyflawnwyd gan Elusen Ffyrdd y Fro drwy drefniant partneriaeth yn cynnwys gwaith cynnal a chadw dilynol i'r llwybrau hynny. Yn yr un modd, gwneir gwaith cynnal a chadw a chlirio rheolaidd gan dîm y Ceidwad o fewn Treftadaeth yr Arfordir.

5.3.1 Ymlynu wrth Ddeddfwriaeth Genedlaethol a Rhyngwladol

Fel cynllun a gynhyrchwyd gan awdurdod lleol yn ôl deddfwriaeth genedlaethol, mae'r CGHT yn dod o fewn terfynau'r Gyfarwyddeb Asesu Amgylcheddol Strategol Ewropeaidd. Dywed y Gyfarwyddeb mai ei amcan yw 'darparu ar gyfer gwarchod yr amgylchedd yn y modd gorau posib a chyfrannu at gyfannu ystyriaethau amgylcheddol wrth baratoi a mabwysiadu cynlluniau a rhaglenni gyda'r golwg i hyrwyddo datblygiad cynaliadwy'. Fodd bynnag, mae'r gyfarwyddeb yn cydnabod bod dim ond angen gweithredu SEA os yw cynllun yn debygol i arwain at effeithiau amgylcheddol arwyddocaol. Ar ôl sgrinio'r CGHT, barn y tîm HTC fydd penderfynu p'un ai y byddai'r gweithrediadau a gynigir o fewn y CGHT o'r radd fel na fyddent yn achosi effeithiau amgylcheddol arwyddocaol.

Fodd bynnag, wrth gydnabod ein cyfrifoldeb dros yr amgylchedd, bydd y tîm PROW yn datblygu cyfres o ganllawiau i sicrhau y rheolir unrhyw gynlluniau unigol mewn modd sensitif a phriodol.

5.3.2 Cyflwr y rhwydwaith

Drwy Raglen Cymru ar gyfer Gwella, mae'n ofynnol i'r Cyngor adrodd yn flynyddol ar gyflwr rhwydwaith yr HTC, gan ddefnyddio Dangosydd Perfformiad a fabwysiadwyd yn genedlaethol – "Llwybrau sy'n hawdd eu defnyddio". Mae'r Cyngor yn ogystal yn cyhoeddi data blynyddol ar "Lwybrau y cyfeirir atynt gan arwyddbyst ar yr heolydd", sy'n ddangosydd perfformiad lleol. Cesglir y data drwy arolwg bob blwyddyn o 5% o'r rhwydwaith (yn unol â chanllawiau cenedlaethol ar gasglu data). Dengys y tabl i gyflwr y rhwydwaith, fel y'i mesurwyd gan y ddau ddangosydd hyn, fod yn gyson yn uwch na'r cyfartaledd Cymreig. Bwriedir ehangu hyn i arolwg blynyddol 10% i ddarparu mwy o wybodaeth i drwytho'n gweithgareddau rheoli.

Blwyddyn	Llwybrau ag arwyddbyst ar yr heol i gyfeirio atynt		Llwybrau sy'n hawdd eu defnyddio	
	Y Fro	Cyfartaledd Cymreig	Y Fro	Cyfartaledd Cymreig
1997/98	48%	37%	56%	45%
1998/99	50%	45%	59%	47%
1999/00	32%	44%	53%	55%
2000/01	59%	44%	53%	55%
2001/02	52%	Heb ei barhau fel dangosydd cenedlaethol	72%	39%
2002/03	56%		57%	44%
2003/04	58%		51%	44%
2004/05	58%		54%	41%
2005/06	60%		65%	41%
2006/07	59%		64%	

Mae'r Cyngor wedi gwneud gwaith arolygu manwl pellach er mwyn deall ansawdd ac amleddd yr arwyddbyst ar ymyl y ffordd ledled y sir. Dengys yr arolwg, a gwblhawyd ym Mehefin 2005:

- O'r 1144 o leoliadau pyst posib, mae 422 (37%) â phost pren, 63 (5%) â phost metel a 159 (14%) â chamfa wedi'i chyfeirbwyntio
- Fod 500 o leoliadau (44%) heb arwyddbost o gwbl

Yn Chwefror 2006, cyflawnwyd dadansoddiad cylch bywyd o asedau Hawliau Tramwy. Rhoddodd y dadansoddiad ystyriaeth i gamfeydd, clwydi, cyfeirbwyntiau a phontydd, ynghyd ag wyneb llwybrau, a chyfrifodd gost trwsio ac amnewid yn seiliedig ar ba mor hir y byddai'r strwythur neu'r wyneb yn para dan amodau normal.

Ni chyflawnwyd arolwg cyflawn, ond seiliwyd y dadansoddiad ar wybodaeth fanwl o'r 60% o'r rhwydwaith HTC oedd wedi bod yn destun gwelliannau gyflawnwyd gan Elusen Ffyrdd y Fro ers 1996. Galluogodd hyn ni i wneud amcangyfrifon o gyfanswm nifer yr eitemau o ddodrefn fel a ganlyn:

Pyst cyfeirbwyntio – pren	2200
Pyst cyfeirbwyntio – pyst bysedd metel	65
Camfeydd – pren	3800
Camfeydd – carreg	240
Gatiau mochyn	110
Pontydd – sliper	15
Pontydd – arall	15
Clwydi – llwybrau troed	15
Clwydi – llwybrau ceffylau	160
Hysbysfyrdau	5

Mae i'r rhan fwyaf o'r rhwydwaith wyneb naturiol, gyda chanran fechan o lwybrau troed â tharmac neu wyneb llwch carreg wedi'i gywasgu. Caiff y llwybrau hyn eu cynnal a'u cadw gan yr Adran Hawliau Tramwy Cyhoeddus oni bai fod y llwybr hefyd yn cario

hawliau uwch fel Priffordd Fabwysiedig, ac mewn achosion o'r fath fe gaiff y llwybrau eu cynnal a'u cadw gan yr Adran Briffyrdd.

Amcanddadansoddiad o wynebau'r rhwydwaith:

Wyneb tarmac (heb statws Priffordd Fabwysiedig):

Llwybrau troed	8.34 Cm
Llwybrau ceffylau	0.00 Cm
Cilffyrdd cyfyngedig	0.61 Cm

Wyneb llwch carreg (heb statws Priffordd Fabwysiedig):

Llwybrau troed	1.03 Cm
Llwybrau ceffylau	0.00 Cm
Cilffyrdd cyfyngedig	0.00 Cm

Rhoddodd y dadansoddiad cylch bywyd hefyd ystyriaeth i "fywyd" amcanestynedig ased unigol, h.y. 10 mlynedd ar gyfer strwythurau pren (pyst cyfeirbwyntio, camfeydd, pontydd sliper a rhai gatiau mochyn eraill), 25 mlynedd ar gyfer strwythurau metel (pyst bys, rhai gatiau mochyn, clwydi eraill). Mae'r camfeydd carreg yn ein stocrestr yn ddegawdau os nad yn ganrifoedd oed ac os cânt eu cynnal a'u cadw'n briodol, gellid disgwyl iddynt oroesi am gyfnod hirfaith. Amcangyfrifir rychwant oes o 100 mlynedd ar gyfer y strwythurau hyn.

Rychwant oes amcanestynedig wyneb tarmac yw 40 mlynedd am Gilffordd Gyfyngedig wedi'i hadeiladu'n gyflawn a 15 mlynedd ar gyfer llwybr troed ar draws cae. Mae i lwybr troed o lwch carreg rychwant oes amcanestynedig o 5 mlynedd.

Yn seiliedig ar y ffigurau hyn, y gost amnewid amcanestynedig gryswth ar gyfer yr holl asedau hyn yw oddeutu £3.6m. Yn bwysicach fyth, gellir cyfrifo cost flynyddol cynnal cyflwr boddhaol yr asedau o'r fformiwla:

$\text{Nifer yr asedau} \times \text{Cost pwrcasu a gosod} \div \text{Cyfartaledd oes} = \text{Cost dibrisiant.}$

Mae hyn yn cynhyrchu ffigur o £275,000 sy'n ofynnol bob blwyddyn i gynnal a chadw'r strwythurau a'r wynebau mewn cyflwr atgyweirio boddhaol, yn seiliedig ar gostau cyfartalog contractwyr.

Mae'n amlwg o'r ymgyngori, mai cynnal a chadw yw un o'r blaenoriaethau uchaf i ddefnyddwyr y rhwydwaith. Mae'r materion gododd pobl yn cynnwys: wynebau lleidiog; problemau draenio; gordyfiant a thandyfiant; cyflwr gwael rhai arwyddbyst a chyfeirbwyntiau; cyflwr gwael rhai camfeydd a chlwydi. Cydnabu ymatebwyr y gwelliannau gyflawnwyd gan y Cyngor yn y blynyddoedd diweddar a bod gan y Cyngor gyllideb gyfyngedig ar gyfer gwaith cynnal a chadw; fodd bynnag, roedd negeseuau clir ynghylch yr angen i wneud gwelliannau pellach.

5.3.3 Gwella'r rhwydwaith

Arweiniodd y trefniant partneriaethol gyda Ffyrdd y Fro at welliannau sylweddol yn cael eu cwblhau. Mae'r tabl isod yn dangos hyd y rhwydwaith gafodd ei wella, a chyfran cyfanswm y rhwydwaith y mae hyn yn ei gynrychioli. Gellid adnabod gwelliannau cynt yn haws a hwy oedd y mwyaf cost-effeithiol, lle daeth y rheiny a adnabuwyd yn ddiweddarach yn y rhaglen yn fwy beichus. Gan fod nifer o lwybrau mewn cyflwr da cyn cychwyn y rhaglen hon, nid yw'n angenrheidiol cyflawni 100%, a bydd y rhaglen hon ar fin ei chwblhau yn fuan.



Blwyddyn	Cilometrau	% y rhwydwaith	% gyfunir flwyddyn ar ôl blwyddyn
cyn 1996	53	9.64	9.64
1996/97	33	6.00	15.64
1997/98	41	7.45	23.09
1998/99	34	6.18	29.27
1999/00	37	6.73	36.00
2000/01	42	7.64	43.64
2001/02	50	9.09	52.73
2002/03	23	4.18	56.91
2003/04	22	4.00	60.91
2004/05	19	3.45	64.36
2005/06	15	2.73	67.09

Roedd awgrymiadau ymatebwyr i'r ymgynghoriad parthed gwelliant yn cynnwys system reolaeth well ar gyfer cynnal a chadw a gwneud mwy o ddefnydd o wirfoddolwyr e.e. ar gyfer cofnodi problemau.

Er i'r atebwr gydnabod bod y Cyngor wedi gwneud gwelliannau yn ystod y blynyddoedd diwethaf a bod arian ar gyfer gwaith cynnal a chadw'n brin, roedd yn amlwg am weld mwy fyth o waith yn cael ei wneud

Nid yw targedau gwelliant wedi eu gosod ar y cyfnod hwn oherwydd gall targedau eu hunain gwyrddroi blaenoriaethau os nad ydynt yn rhai cynhwysfawr. Bydd llwyddiant yn cael ei adolygu'n flynyddol a'i ystyried mewn adroddiadau blynyddol.

Ein nodau yw:

- Cynnal a chadw rhwydwaith Hawliau Tramwy Cyhoeddus y Fro mewn cyflwr sy'n addas ar gyfer y diben y bwriadwyd iddo a lefel y defnydd ohono.
- Creu a chynnal sylfaen wybodaeth effeithiol i drwytho cynllunio cynnal a chadw.
- Mabwysiadu polisi/safon ar gyfer cynnal a chadw dodrefn ac wynebaw.

Bydd y gweithrediadau canlynol yn cynorthwyo i gyflawni'r nodau hyn:

6. Cyflawni arolwg gyflwr o'r wynebaw a'r dodrefn, a'i adolygu'n rheolaidd.
7. Dyfeisio a chyflwyno polisi/safon led y sir ar gyfer cynnal a chadw dodrefn ac wynebaw, yn seiliedig ar ddadansoddiad oes rhychwant, ffactorau amgylcheddol a mynediad i bawb.
8. Cynllunio a gweithredu sylfaen o wybodaeth effeithiol i sicrhau y cydnabyddir ardaloedd amgylcheddol sensitif ac ymgynghorir ag asiantaethau priodol ar gyfer yr holl waith.
9. Gweithredu'n llawn y System Rheoli Cefn Gwlad a Mynediad (SRhCGM) ar gyfer rheoli cynnal a chadw'n barhaus.
10. Cyflawni rhaglen glirio flynyddol ar gyfer llwybrau blaenoriaethol ac adolygu'r rhaglen yn flynyddol.
11. Bwriadu symud yr holl rwystrau ar HTC o fewn 2 fis iddynt gael eu hysbysu.
12. Cyflawni arolwg hap sampl 10% o rwyddineb defnydd llwybrau bob blwyddyn
13. Rhestru a blaenoriaethu gwelliannau i lwybr yr arfordir a llwybrau mynediad i'r arfordir gan gynnwys trwsio wynebaw, gosod arwyddion a gosod a thrwsio ffensys.

5.4 Neilltuo adnoddau

Gellir meddwl am yr adnoddau sydd ar gael yn nhermau staffio a chyllid. Disgrifir y staffio presennol yn adran 2.2.

5.4.1 O ble daw'r arian?

Ceir cyllid ar gyfer HTC o nifer o ffynonellau. Y gyllideb sylfaenol yw dyraniad blynyddol y Cyngor ar gyfer gwaith HTC, o ryw £75,000. Defnyddir y swm ar gyfer amrywiaeth o waith parhaus, gan gynnwys:

- Y rhaglen flynyddol o gynnal a chadw;
- Ariannu deunyddiau ar gyfer cynlluniau gwella gan Elusen Ffyrdd y Fro;
- Gwaith cytundebol;
- Hysbysebu sy'n ofynnol yn gyfreithiol;
- Cynhyrchu taflenni a thywyslyfrau;
- Prynu meddalwedd gyfrifiadurol a hyfforddiant cysylltiedig.

Mae'n bwysig cofio bod y gyllideb yn cael ei chwyddo gan grantiau, gan gynnwys y rhaglen grantiau partneriaeth blynyddol gyda Chyngor Cefn Gwlad Cymru, a mentrau mwy newydd fel y grantiau Adfywio Gwledig. Mae amser gwirfoddolwyr yn ychwanegu gwerth sylweddol i'r gwaith, yn enwedig yr amser neilltuir gan elusen Ffyrdd y Fro, sy'n cyflawni'r rhaglen o welliannau blynyddol, ynghyd â'r gwaith paratoi trwyadl ar daflenni teithiau cerdded. Ychwanegir gwerth sylweddol hefyd gan waith Ceidwaid Treftadaeth yr Arfordir, sy'n treulio tipyn o amser yn cyflawni tasgau ymarferol, eto'n aml gyda help gwirfoddolwyr.

5.4.2 At beth mae angen yr arian?

Mae'r cyllid sydd eisoes ar gael ar hyn o bryd yn gorfod cael ei asesu yn erbyn yr angen am welliannau parhaus, cynnal a chadw a hyrwyddo rhwydwaith HTC. Mae cost y gwaith hwn yn parhau i gynyddu bob blwyddyn, yn cael ei gymhlethu, heb fod yn ddi-reswm, gan awydd y cyhoedd am rwydwaith ehangach sy'n cael ei gynnal a'i gadw'n well.

Mae'r CGHT yn tynnu sylw at yr anghenion a'r blaenoriaethau ar gyfer sbectrwm cyflawn o welliannau, ynghyd â dyletswyddau statudol parhaus y Cyngor.

Yn Adran 5.3.1, cynhyrchodd cyfrifiadau cylch oes amcangost flynyddol o £275,000 i gynnal a chadw strwythurau ac wynebau rhwydwaith HTC yn ei gyflwr presennol.

Gellir gwneud cymhariaeth â'r amcanffigur allosodwyd o astudiaeth Cymru gyfan yn 2002 gan Gyngor Cefn Gwlad Cymru. Cynhyrchodd hwn gost cynnal a chadw blynyddol o £220,000 am 5 mlynedd gyntaf rhaglen gwelliannau HTC.

Mae'r Datganiad o Weithredu ar gefn y ddogfen yn rhoi gwybodaeth fanwl ynghylch yr adnoddau mewn cyllid a'r adnoddau mewn 'pobl' y credwn y bydd eu hangen i wneud i bob Syniad Gweithredol ddigwydd. Mae'n amlwg y gall rhai Syniadau gweithredu gael eu hybu o fewn y gyllideb bresennol a'r fîm staff presennol, ond digwydd eraill yn unig os deuir o hyd i adnoddau ychwanegol.

5.4.3 Materion allweddol

Mae'r holl dimau sydd ynghlwm wrth waith mynediad dan bwysau. Mae'r fîm Hawliau Tramwy ar hyn o bryd wedi'i dangyllido a'i danstaffio, yn nhermau cwrdd â'i ddyletswyddau, yn enwedig yng ngoleuni cyfrifoldebau Deddf Cefn Gwlad a Hawliau Tramwy (2000) a'r angen cynnal a chadw cynyddol. Mae fîm Treftadaeth yr Arfordir yn parhau i wneud cyfraniad er gwaethaf tangyllido amlwg, tra caiff Ffyrdd y Fro fel elusen hi'n anodd sicrhau parhad yn y nawdd.

Datgelodd yr asesiad nifer o feysydd eraill oedd angen adnoddau ychwanegol yn nhermau ymrwymo amser staff a chyllid.

- Cael gwared o'r ôl-gronni yn y Map Diffiniol;
- Cynyddu cyfranogiad gwirfoddolwyr yn y rhwydwaith hawliau tramwy;
- Ehangu gweithio mewn partneriaeth gyda sefydliadau eraill er budd y rhwydwaith;
- Gwella ac ehangu lefel y gwaith cynnal a chadw;
- Dynodi a gweithredu llwybrau ychwanegol priodol;
- Datblygu a defnyddio SRhMGG;
- Cynhyrchu a chynnal mwy o wybodaeth ynghylch y rhwydwaith.

Roedd ymgynghoreion yn ystod y cyfnod asesu yn ymwybodol o'r anawsterau ariannol a wynebai'r Cyngor gan fynegi dymuniad pendant i weld cynnydd yng nghyllideb y Cyngor ar gyfer gwella a chynnal a chadw rhwydwaith hawliau tramwy'r Fro.

Ein nodau yw:

- Harneisio digon o adnoddau – ariannol a llafurlu – i alluogi cyflawni gwelliannau a gwaith cynnal a chadw o ansawdd uchel.
- Codi ymwybyddiaeth o'r CGHT i ennyn cefnogaeth ar gyfer ei weithredu.

Bydd y gweithrediadau canlynol yn cynorthwyo i gyflawni'r nodau hyn:

14. Ehangu gweithio mewn partneriaeth, gyda Ffyrdd y Fro ac eraill.
15. Sicrhau cyfleoedd ariannu addas i alluogi gweithredu'r CGHT.
16. Dynodi anghenion staffio penodol i weithredu'r CGHT.

5.5 Ymwneud gwirfoddolwyr

Ar hyn o bryd, mae gwirfoddolwyr yn ymwneud â gwelliannau a hyrwyddo rhwydwaith hawliau tramwy'r Fro yn bennaf drwy Ffyrdd y Fro, sy'n rhedeg rhaglen reolaidd o waith gwirfoddol.

5.5.1 Materion a chyfleoedd

Awgrymodd ymgynghoreion yn ystod y cyfnod asesu nifer o ffyrdd y gellid defnyddio mewnbyn gwirfoddolwyr, gan gynnwys cofnodi problemau, gwaith cynnal a chadw a gwelliannau yn y fan a'r lle a helpu i baratoi gwybodaeth ar y llwybrau. Roedd gwir ddiddordeb a pharodrwydd ar ran amrywiaeth o randdeiliaid i fod yn weithredol glwm wrth y gwaith – mewn ymgynghoriadau, cynllunio a gwaith corfforol.

Fodd bynnag, fel y nododd un ymatebydd, nid yw gwirfoddolwyr yn opsiwn rhad. Mae angen cefnogaeth gref o reolaeth ar unigolion neu grwpiau, ac mae materion iechyd a diogelwch, hyfforddiant, arolygaeth ac yswiriant i'w hystyried.



Ar hyn o bryd, mae Ffyrdd y Fro yn rhedeg rhaglen lwyddiannus lle gall gwirfoddolwyr gyfranogi mewn gwelliannau ymarferol a gwaith hyrwyddo, felly mae'r cyfleoedd newydd yn debygol o orwedd mewn meysydd eraill. Hefyd, ar hyn o bryd, mae'r Cyngor yn gweithio'n uniongyrchol gyda gwirfoddolwyr drwy dimoedd y Ceidwaid. Felly, gan y byddai hyn yn agwedd wahanol ar y gwaith, mae angen tipyn o waith paratoi i adeiladu perthynas â gwirfoddolwyr posib (unigolion a grwpiau) ac i ddynodi'u swyddogaethau mwyaf priodol, ac yn arbennig i ategu gwaith Ffyrdd y Fro.

Ein nod yw:

- Galluogi mwy o gyfranogiad gan wirfoddolwyr a rhanddeiliaid yn y rheoli a'r gwelliannau i'r rhwydwaith.

Bydd y gweithrediadau canlynol yn cynorthwyo i gyflawni'r nodau hyn:

17. Hybu cefnogaeth gwirfoddolwyr i'r rhwydwaith gan gynnwys y posibiliad o gael stiwardiaid llwybrau gwirfoddol. (gweler Cam gweithredu 29).
18. Cychwyn cyfarfod blynyddol i rhanddeiliaid i adolygu cynnydd a chyfleoedd y CGHT.
19. Gweithio gyda'r FfMLL i ddynodi ffyrdd gwell o ennyn cyfranogiad rhanddeiliaid a gwirfoddolwyr.

6 RHANDEILIAID: Crynodeb o Asesiadau, Amcanion a Chamau Gweithredu Arfaethedig

6.1 Cyflwyniad

Mae'r adran hon – rhanddeiliaid – yn cyfeirio at yr holl wahanol grwpiau sydd â rhyw fath o 'ran' neu ddiddordeb yn rhwydwaith hawliau tramwy'r Fro. Maent yn syrthio i mewn i dri phrifategori: defnyddwyr, tirlfeddianwyr a deiliaid, sefydliadau cyfrannog. Adlewyrchir y categorieiddio hwn yn ein themâu.

RHANDEILIAID	
Thema	Mathau o waith
Amrywiaeth o ddefnyddwyr	Newidiadau/ychwanegiadau i'r rhwydwaith Cwrdd ag anghenion sy'n unigryw i'r grwpiau penodol o ddefnyddwyr
Tirlfeddianwyr a deiliaid	Rhannu gwybodaeth ac arfer da, ymchwilio i rwydwaith mwy cydlynol o lwybrau
Cyrrff/sefydliadau cyfrannog ac awdurdodau cyfagos	Gwneud cysylltiadau â mudiadau a chyrrff diddordeb eraill, gan gynnwys Awdurdodau cyfagos

6.2 Amrywiaeth o ddefnyddwyr

Defnyddir y rhwydwaith hawliau tramwy gan bobl ar gyfer gwahanol fathau o weithgareddau – cerdded (gan gynnwys mynd â'r ci am dro), beicio, marchogaeth, gyrru cart a cheffyl, beicio modur oddi ar yr heol a gyrru.

6.2.1 Rhwydwaith sy'n gweddu i amrywiaeth o ddefnyddwyr?

Mae'r gwahanol fathau o hawliau tramwy yn y Fro (gweler Adran 2.5) yn gallu cyflenwi'r rhan fwyaf o fathau o ddefnyddiau'n gyfreithiol, i wahanol lefelau. Fodd bynnag, dengys yr asesiad rai materion allweddol:

- Yn gyffredinol, mae prinder llwybrau ceffylau yn y Fro. Nid ydynt yn bodoli mewn rhai ardaloedd ac maent yn brin mewn llawer mwy, gan gyfyngu ar gyfleoedd oddi ar yr heol i feicwyr a phobl sy'n marchogaeth.
- Mae prinder llwybrau oddi ar yr heol at ddefnydd cyfreithiol beiciau modur a cherbydau â motor.
- Mae clwydi a chamfeydd yn cyfyngu ar ddefnydd y rhwydwaith gan bobl sy'n llai symudol, teuluoedd â chadeiriau gwthio, defnyddwyr cadeiriau olwyn a phobl â chwn.
- Mae problemau gydag wynebau at amldefnydd, yn enwedig ar gyfer pobl ag anableddau.
- Mae galw am fwy o lwybrau cylch.

6.2.2 Cerddwyr

Mae'r rhwydwaith llwybrau yn y Fro yn gynhwysfawr (gweler y map ar dudalen 15).

Dangosodd yr asesiad fod gan gerddwyr bryderon ynghylch draeniad y llwybrau ac wynebaw lleidiog, materion hygyrchedd yn ymwneud â chamfeydd a chlwydi yn enwedig wrth gerdded gyda chadeiriau gwthio neu gi, rhwystrau yn arbennig aredig a chnydio, mynediad diogel i'r arfordir, y rhwydwaith yn cael ei ddarnio a phengaeadau, diffyg llwybrau ar hyd heolydd gwledig, diffyg arwyddbyst a chyfeirbwyntio.

Roedd y cyfleoedd a ddynodwyd gan ymgynghoreion yn cynnwys: creu llwybrau amldeffnydd gyda'r wyneb yn addas ar gyfer yr holl ddefnyddwyr, mewn rhai lleoliadau; creu llwybrau cylch byrion yn agos i'r mannau lle mae pobl yn byw; awgrymiadau am amrywiaeth o lwybrau newydd i ddadwneud y darnio ar y rhwydwaith neu agor i fyny fynediad i fannau; gwelliannau yn y dylluniad o glwydi a chamfeydd.

6.2.3 Pobl sy'n marchogaeth

Mae'r rhwydwaith llwybrau ceffylau yn y Fro yn wasgaredig iawn (gweler y map ar dudalen 15). Canolir deuparth y llwybrau ceffylau presennol yn ardal Ewenni / Sain Ffraid. Mae Cymdeithas Ceffylau Prydain (CCP) yn



amcangyfrif bod gan weddill y Fro lai na 7 milltir o lwybrau ceffylau i wasanaethu oddeutu 2,700 o geffylau a gedwir yno. Nid yw'r mwyafrif o'r perchnogion ceffylau hyn yn berchen cyfrwng cludo ceffyl, felly fe'u cyfyngir i ddefnyddio'r ardal leol ar gyfer marchogaeth. Mewn cymhariaeth â siroedd amgylchynol, mae'r cyfleoedd neilltuir gan y Comisiwn Coedwigaeth ar gyfer marchogaeth yn y sir yn gyfyngedig iawn, hyd yn oed gyda mynediad agored neu fynediad i ddeiliaid trwydded yn unig.

Cadarnhaodd yr ymgynghoriad mai'r flaenoriaeth uchaf i bobl yn marchogaeth oedd ehangu'r rhwydwaith oddi ar yr heol oedd ar gael iddynt. Nododd marchogion nad oedd mwyafrif yr heolydd lleol yn aml yn addas ar gyfer marchogaeth gan fod prinder gwarrau, a gwaethygir y sefyllfa gan yrwyr yn methu â deall anghenion ceffylau a marchogion.

Mae diddordeb mewn llwybr traws gwlad drwy'r Fro, allai ffurfio sylfaen llwybrau cylch, byrrach. Cred CCP y bydd datblygu llwybrau beicio yn y pen draw yn cynnig cyfleoedd am well llwybrau i bobl sy'n marchogaeth. Cynhwysa cyfleoedd eraill ddatblygu reidiau toll a llwybrau caniatool.

6.2.4 Beicwyr

Mae ychydig lwybrau beicio dynodedig ar hyn o bryd yn y Fro. Llwybrau ymyl ffordd yw'r rhain gan amlaf, a chymerir cyfleoedd i gynnwys llwybrau newydd o fewn y prif gynlluniau datblygu.



Dangosodd yr ymgynghoriad fod galw i gynyddu'r cyfleoedd gynigiwyd i feicwyr gan lwybrau beicwyr dynodedig o'r fath. Roedd diddordeb mewn defnydd hamdden, ynghyd â defnydd ar gyfer teithio dyddiol e.e. i'r gwaith neu i'r siopau.

Gwnaed nifer o awgrymiadau ynghylch llwybrau beicio newydd posib. Mae Sustrans yn gweithio gydag adran Gynllunio'r Cyngor gyda'r nod o greu llwybr beicio cenedlaethol yn y Fro, ac maent yn awyddus i ymchwilio i'r defnydd o'r rhwydwaith hawliau tramwy presennol. Mae Sustrans yn nodi y gallai'r llwybr ddarparu cyfres o lwybrau cylch neu linellol rhwng cymunedau.

6.2.5 Defnyddwyr cerbydau â motor

Dangosodd yr asesiad fod peth galw lleol am feicio modur a gyrru oddi ar yr heol, er nad oes llwybrau oddi ar yr heol ar hyn o bryd. Hefyd, pwysleisiodd ymgynghoreion fod yn rhaid gwneud gwahaniaeth rhwng defnyddwyr cyfrifol sy'n defnyddio llwybrau cyfreithiol a reidwyr eraill nad ydynt yn dilyn y cyfyngiadau cyfreithiol. Mae pryder fod nifer o ddefnyddwyr eraill heb ddeall y gwahaniaeth hwn ac yn credu bod pob beicio a gyrru oddi ar yr heol yn anghyfreithiol.

Fel gyda grwpiau defnyddwyr eraill, rhoddwyd syniadau ar y modd i ehangu'r hyd o rwydwaith oedd ar gael iddynt. Collwyd cyfleoedd i uwchraddio Heolydd Ddefnyddir fel Llwybrau Cyhoeddus i Gilffyrdd sy'n Agored i Bob Trafnidiaeth drwy ddeddfwriaeth ddiweddar, ond gellir ymchwilio i gyfleoedd eraill.

6.2.6 Pobl ag anableddau a defnyddwyr llai symudol

Cyfyngir mynediad i'r rhwydwaith o hawliau tramwy yn y Fro ar gyfer pobl ag anableddau a defnyddwyr llai symudol mewn sawl man o ganlyniad i natur yr wyneb, y mathau o glwydi a chamfeydd, diffyg gwybodaeth ynghylch llwybrau, a diffyg cyfleusterau cysylltiedig e.e. parcio, toiledau.

Gwnaeth ymgynghoreion o'r grwp defnyddwyr hwn y sylwadau canlynol:

- Mae cael gwybodaeth am lwybr ymlaen llaw yn magu hyder yn y defnyddiwr ac yn hybu'r teimlad croesawus, ond mae'n rhaid i'r wybodaeth gynnwys manylion am barcio, cyfleusterau toiledau, argaeledd lluniaeth ayb. Dylid sicrhau bod cymaint â phosib o

amrywiol fathau o wybodaeth ar gael er mwyn galluogi'r person anabl i wneud penderfyniad gwybodus drosto/droستی'i hun; cynhwysa'r mathau posib daflen sylfaenol, taflen print bras, tâp sain, Rhyngryd a Braille. Mae enghreifftiau o arfer da mewn darparu gwybodaeth e.e. Cyngor Caint.

- Mae'n well hyrwyddo dau lwybr 'fel newydd' yn hytrach nag 20 llwybr, pob un ohonynt â 'phroblem fechan' ar ryw bwynt yn y llwybr. Roedd cefnogaeth gref am lai o lwybrau, uwch o ran ansawdd.
- Gall defnyddwyr ag anableddau deimlo'n nerfus pan ddefnyddia beicwyr lwybr hyrwyddir ar eu cyfer hwy.
- Mae angen bod yn ymwybodol o'r rychwantau eang o anableddau ac felly amrywiant graddfeydd a hydroedd llwybrau allai fod yn ymarferol ac yn ddymunol.
- Byddai croeso i deithiau tywys (yn debyg i'r cynllun Cerdded Iachus).
- Mae pobl ag anableddau yn aml yn methu â defnyddio trafnidiaeth gyhoeddus, sy'n cyfyngu ar eu mynediad i gefn gwlad.
- Mae teithiau cerdded sy'n cychwyn lle mae amrywiaeth o weithgareddau ar gael yn cynnig mwynhad posib i holl aelodau'r grwp.

Ein nodau yw:

- Sicrhau bod gan y Fro rwydwaith sy'n groesawgar ac sy'n gweddu i bob math o ddefnyddwyr.
- Gweithredu'r egwyddor o fynediad cyfyngedig lleiaf, lle bo hynny'n ymarferol.

Bydd y gweithrediadau canlynol yn cynorthwyo i gyflawni'r nodau hyn:

20. Gweithredu'r polisi mynediad lleiaf cyfyngedig ar gyfer pob gwaith cynnal a chadw neu unrhyw welliannau yn y dyfodol, yn dilyn cyfarwyddyd LICC.
21. Ymchwilio i'r posibiliad o lwybr amldefnydd o'r gogledd i'r de drwy ganol y Fro, gan ddefnyddio'r gyn-linell reilffordd.
22. Cyflawni adolygiad o ddichonoldeb y llwybrau a nodwyd yn y CDU a'r Strategaeth Gerdded.
23. Sefydlu grwp cyfeirio i gynghori ar gyfleoedd i uwchraddio'r rhwydwaith ar gyfer pobl ag anableddau a defnyddwyr llai symudol a gweithredu cyfarwyddyd LICC.
24. Gweithio gyda grwpiau â diddordeb mewn beicio i ymchwilio i greu llwybrau a chysylltiadau beicio ar draws y Fro.
25. Gweithio gyda grwpiau marchogol i ymchwilio i rwydwaith mwy cydlynol o lwybrau addas, gan gynnwys o bosib uwchraddio'r llwybrau fodola eisoes i statws llwybrau ceffylau.
26. Gweithio gyda grwpiau â diddordeb mewn cerbydau â motor i edrych ar gyfleoedd priodol gogyfer â llwybrau gyrru diogel o fewn y Fro

6.3 Tirfeddianwyr a deiliaid

Mae Bro Morgannwg yn ardal amaethyddol gyfoethog o dir ffermio cymysg. Mae ychydig ystadau mawr o fewn yr ardal, megis Penllyne, Coedarhydyglyn, Merthyr Mawr, Dwnrhefn a Dugiaeth Lancaster, sy'n corffori nifer o ffermydd tenantiaid, ond mae'r rhan fwyaf o'r tir ym meddiant ffermwyr unigol llai mewn blociau trefnus, ac ychydig ffermydd mwy gyda daliadau gwasgaredig. O ferwn yr ardal mae cyfran gymharol fawr o dir â'r lle mae'r posibilid mwyaf o greu gwrthdaro gyda defnyddwyr y llwybrau.

Mae'r Cyngor yn gweithio'n agos gyda'r bobl a'r sefydliadau mae eu tir yn cael ei groesi gan hawliau tramwy cyhoeddus, gan gynnwys eu cefnogi i gwrdd â'u cyfrifoldebau mewn perthynas â'r hawliau tramwy hyn.

Dangosodd yr asesiad fod problemau ynghylch rhwystradau cynydau a chynnal a chadw clwydi a chamfeydd, y mae gan dirfeddianwyr a deiliad gyfrifoldeb drostynt. Nododd ymgynghoreion fod cyfleoedd i wella'r system reoli er mwyn ailsefydlu llwybrau wedi cynydu neu aredig, a bod lle i'r Cyngor wneud mwy mewn perthynas â gorfodaeth lle bydd angen.

Mae'n bwysig i'r tirfeddianwyr fod defnyddwyr yn deall lle a sut gallant gael mynediad i gefn gwlad, yn enwedig yng ngoleuni Deddf CGHT. Nododd enghreifftiau eraill o fewnbwn fod 'mynediad i bawb' o ganlyniad i'r Ddeddf Gwahaniaethu ar sail Anabledd wedi arwain at rywfaint o ansicrwydd ynghylch gofynion safleoedd mynediad i gefn gwlad.

Ein nod yw:

- Rhwydwaith sy'n cwrdd ag anghenion ei ddefnyddwyr, tra mae'n lleihau'r effeithiau ar dirfeddianwyr a deiliaid.

Bydd y gweithrediadau canlynol yn cynorthwyo i gyflawni'r nodau hyn:

27. Sefydlu gwell cydlynid rhwng tirfeddianwyr a chynrychiolwyr i sicrhau arfer gorau, rhannu gwybodaeth a chynghor ar reolaeth ymarferol. (Gweler syniad gweithredu 20).
28. Gweithio gyda thirfeddianwyr i ymchwilio i rwydwaith mwy cydlynol o lwybrau yn enwedig i bobl sy'n marchogaeth. (Gweler syniad Gweithredu 25).

6.4 Sefydliadau, cyrff diddordeb ac awdurdodau cyfagos



Mae nifer o sefydliadau y tu allan i'r Cyngor sydd â diddordeb yn rhwydwaith hawliau tramwy'r Fro. Mae gan awdurdodau lleol cyfagos gysylltiadau uniongyrchol drwy'r cydweddiad â'u rhwydweithiau hawliau tramwy eu hunain. Mae sectorau cyhoeddus eraill a mudiadau'r sector gwirfoddol sydd wedi'u cysylltu drwy'u diddordeb yn y manteision posib y gall y rhwydwaith hawliau tramwy gynnig i'w randdeiliaid e.e. y Bwrdd Lechyd Lleol, grwpiau cymunedol a sefydliadau gwirfoddol sy'n hyrwyddo grwpiau penodol o ddefnyddwyr. Hefyd, mae elfennau eraill o lywodraeth leol, megis Cynghorau Cymuned neu adrannau eraill o fewn y Cyngor.

6.4.1 Awdurdodau Cyfagos

Mae nifer o lwybrau traws-ffiniol. Lle gwneir newidiadau i'r Map Diffiniol, hysbysir yr awdurdodau cyfagos yn statudol. Mae Llwybr Treftadaeth Mileniwm Ffyrdd y Fro yn llwybr cyswllt cyffredin rhwng y Fro a siroedd eraill, fel y mae Taith Gerdded Gylch Pen-y-bont ar Ogwr yn y gorllewin, a Llwybr arfaethedig Morwedd Morgannwg.

Yn gyffredinol, croesewir cyfnewid gwybodaeth pellach rhwng awdurdodau oherwydd y bydd yn gymorth i gwrdd yn well ag anghenion y cyhoedd. Mae gwybodeth sy'n ddefnyddiol i gyfnewid yn cynnwys: deunydd hyrwyddol, newidiadau i'r Map Diffiniol, cynlluniau gwella llwybrau. Mae rhai anawsterau posib i'r modd y gellir gwireddu hyn, gan na allai rhai awdurdodau ddefnyddio pecynnau'r System Wybodaeth Raffigol.

Yn ystod yr asesiad, nodwyd y gallai datblygiadau preswyl mewn ardaloedd yn perthyn i awdurdodau cyfagos yn glos i'r ffiniau gyda Bro Morgannwg arwain at ddefnydd cynyddol o'r rhwydwaith hawliau tramwy yn y Fro.

6.4.2 Sefydliadau eraill

Awgrymodd ymgylgoreion enwau nifer o sefydliadau y gallai'r Cyngor weithio gyda hwy yn y dyfodol, gan gynnwys Cynghorau Cymuned, Cynghrair Iechyd Bro Morgannwg, Gwylwyr y Glannau Ei Mawrhydi, Y Weinyddiaeth Amddiffyn Sant Athan, Fforwm Gweithgarwch Corfforol y Fro, Fforwm Pobl Hyn y Fro, Yr Asiantaeth Forol a Gwylwyr y Glannau, Sustrans a phwer RWE.

Ein nodau yw:

- Cynyddu nifer ac amrywiaeth partneriaid posib.
- Adeiladu cydberthnasau gyda chyrrff allanol all gyfrannu at wella a chynnal a chadw'r rhwydwaith.

Bydd y gweithrediadau canlynol yn cynorthwyo i gyflawni'r nodau hyn:

29. Gwella gweithio mewn partneriaeth gyda Chynghorau Cymuned i gynnwys ymchwilio i stiwardiaeth llwybrau, mapiau llwybrau cymunedol a byrddau gwybodaeth.
30. Ehangu gweithio mewn partneriaeth gydag Awdurdodau cyfagos, yn enwedig parthed llwybrau traws-ffiniol.

7 GWYBODAETH, CYFATHREBU A DIGWYDDIADAU HYRWYDDO: Crynodeb o Asesiadau, Amcanion a Chamau Gweithredu Arfaethedig

7.1 Cyflwyniad

Mae'r adran hon – gwybodaeth, cyfathrebu a hyrwyddo – yn cyfeirio at yr holl waith wneir i hysbysu unrhyw un â diddordeb, gan gynnwys defnyddwyr a defnyddwyr posib ynghylch lle mae hawliau tramwy'r Fro a beth ydynt. Gellir dod o hyd i wybodaeth ar y tir e.e. arwyddbyst, ac mae hefyd ar gael i bobl nad ydynt yn gallu mynd o gwmpas e.e. mewn taflen, ar wefan neu fapiau Archwilio Arolwg Ordnans. Mae dosbarthu gwybodaeth yn rhagweithiol am y rhwydwaith a chodi ymwybyddiaeth pobl yn cynnwys pob ffurf ar hyrwyddo.

GWYBODAETH, CYFATHREBU A HYRWYDDO	
Thema	Mathau o waith
Oddi ar y safle	Gwefannau Taflenni a llyfrynnau Mapiau Archwilio Arolwg Ordnans Codi ymwybyddiaeth mewn ffyrdd eraill
Ar y safle	Arwyddion a chyfeirbwyntiau Byrddau gwybodaeth Codi ymwybyddiaeth

7.2 Gwybodaeth a digwyddiadau hyrwyddo oddi ar y safle

7.2.1 Y sefyllfa bresennol

Mae'r Cyngor wedi gweithio gyda'i bartneriaid, ac yn arbennig gyda'r elusen Ffyrdd y Fro, i adnabod ffyrdd o hyrwyddo'r rhwydwaith CGHT ym Mro Morgannwg. Y ffurf fwyaf pwysig o hyrwyddo fu cyfres o daflenni a llyfrynau, yn disgrifio amrywiol deithiau cerdded cylch.

Mae'r taflenni ar gael drwy'r Canolfannau Croeso yn Y Barri, Penarth a Llanilltud Fawr, Canolfan Groeso Y Bont-faen, llyfrgelloedd, derbynfa'r cyngor yn Swyddfa'r Dociau ac mewn amrywiol ddigwyddiadau, e.e. Sioe Amaethyddol Bro Morgannwg, ynghyd â swyddfa Ffyrdd y Fro yn Y Barri.



Mae llyfryn ar gael, [Tywyslyfr Llwybr Treftadaeth Mileniwm Ffyrdd y Fro](#), sy'n disgrifio llwybr traws gwlad 100 cilomedr o hyd o amgylch y Fro, ar fap 151 Archwilio Arolwg Ordnans. Fe'i hyrwyddir ac fe'i gwerthir gan Ffyrdd y Fro.

Rhoddir cyhoeddusrwydd i rai o'r teithiau cerdded cylch yn y tywyslyfr, ynghyd â gwahanol lwybrau eraill, ar wefan Ffyrdd y Fro (www.Ffyrdd y Fro.org.uk), y mae cysylltiad iddi o wefan Cyngor Bro Morgannwg.

7.2.2 Problemau a chyfleoedd

Cafodd nifer o faterion eu hadnabod:

- Mae galw am fwy o wybodaeth nag sydd ar gael ar hyn o bryd drwy'r taflenni presennol neu drwy wefannau, yn arbennig ar gyfer pobl ag anableddau. Mae gwybodaeth ymlaen llaw ar hygyrchedd a chyfleusterau yn hynod o bwysig. Nodwyd bod nifer o enghreifftiau o arfer da y gellid eu defnyddio fel cyfeirnodau wrth ddatblygu deunyddiau newydd.

- Mae angen i'r Cyngor ehangu'r lleoliadau lle gellir dod o hyd i daflenni llwybrau.
- Mae'n bwysig diweddarau gwybodaeth, ond cydnabyddir y gall hyn fod yn gostus yn nhermau amser staff ac arian.
- Mae mwy o bobl yn cyrchu gwybodaeth ymlaen llaw o wefannau.

Mae angen cyfleoedd i gynyddu cylchrediad, gan gynnwys asesu gwefannau lleol allweddol megis BBC Cymru a Chyngor Tref Y Barri, a chyfnewid gwybodaeth hyrwyddol gydag Awdurdodau cyfagos.

Ein nod yw:

- Creu a chynnal adnodd gwybodaeth ddiweddar ynghylch y rhwydwaith sydd ar gael i'r holl randdeiliaid, yn arbennig defnyddwyr cyfredol a defnyddwyr posib.

Bydd y gweithrediadau canlynol yn cynorthwyo i gyflawni'r nodau hyn:

31. Gwella dosbarthiad y deunydd hyrwyddol a fodola eisoes.
32. Gwella'r wybodaeth sydd ar gael ar wefan y Cyngor, gan gynnwys deddfwriaeth a rheolaeth HTC.
33. Parhau i gynhyrchu 3 taflen teithiau cerdded cylch bob blwyddyn.
34. Creu deunydd hyrwyddol yn enwedig ar gyfer y defnyddwyr llai abl
35. Datblygu amrywiaeth o ddeunydd hyrwyddol ychwanegol, gan gynnwys gwybodaeth ar deithiau cylch yn y prif safleoedd ymwelwyr, a chyfeirio at fentrau iechyd.

7.3 Gwybodaeth ar y safle

7.3.1 Arwyddbyst a chyfeirbwyntio

Roedd darparu arwyddbyst a chyfeirbwyntiau wedi cael ei hadnabod fel blaenoriaeth uchel, gan na fydd rhai defnyddwyr y rhwydwaith yn gyfarwydd â chefn gwlad neu'n gallu darllen mapiau. Hefyd, gallai diffyg arwyddbyst a chyfeirbwyntiau annog defnydd amhriodol o'r llwybrau a'r tir. Ar hyn o bryd, mae angen gwella perfformiad y Cyngor mewn cysylltiad ag arwyddbyst, fel y dangosodd canlyniadau ein dangosydd perfformiad (tabl ar dudalen 26).

7.3.2 Byrddau gwybodaeth

Ar hyn o bryd mae byrddau gwybodaeth yn bennaf ar gael ar safleoedd ymwelwyr poblogaidd megis Bae Dwnrhefn a Chwm Colhuw ar y Treftadaeth Arfordir, neu Barc Gwledig Llynnoedd Cosmeston. Gall gwybodaeth yn y fan hon fod yn gymorth i ymwelwyr archwilio'r rhwydwaith yn ehangach.



Fel rhan o gynllun peilot cynharach, codwyd byrddau teithiau cerdded cylch yng Ngwenfô, Arberthin, Dinas Powys a Gerddi Dyffryn. Mae'r rhain i gyd yn boblogaidd, ond mae angen adnoddau i gynnal a chadw a diweddarau'r wybodaeth.

Ein nod yw:

- Sicrhau bod yr holl ddefnyddiwr yn cael y wybodaeth sydd ei hangen arnynt i fwynhau'r rhwydwaith a'i ddefnyddio'n gyfrifol.

Bydd y gweithrediadau canlynol yn cynorthwyo i gyflawni'r nodau hyn:

36. Codi 150 o arwyddion ymyl ffordd newydd pob blwyddyn.
37. Darparu a chynnal a chadw'r wybodaeth ddiweddaraf ar fyrddau mewn lleoliadau allweddol.
38. Cychwyn arolwg ac adolygu'r system ar gyfer monitro cyfeirbwyntiau gan ddefnyddio gwirfoddolwyr. (Gweler Cam Gweithredu 17).

8 DATGANIAD O WEITHREDU

8.1 Cyflwyniad

Dyma graidd y CGHT. Rydym wedi amlinellu beth yw'r sefyllfa bresennol a'r hyn fyddai'n rhanddeiliad yn hoffi'i weld yn y dyfodol. Mae'r Datganiad o Weithredu, welwch chi wedi'i gynnwys ar ffurf tabl dros y tudalennau canlynol, yn amlinellu'r camau y credwn ni sydd eu hangen i wella'n gwaith cynnal a chadw a gwella'r rhwydwaith fel cyfanwaith yn seiliedig ar y nodau hyn a'r camau gweithredu a amlinellir yn Adrannau 5-7. Tynnir sylw at y rheiny sy'n ofynion statudol mewn testun brown.

Nid yw targedau gwelliant wedi eu gosod ar y cyfnod hwn oherwydd gall targedau eu hunain gwyrdroi blaenoriaethau os nad ydynt yn rhai cynhwysfawr. Bydd llwyddiant yn cael ei adolygu'n flynyddol a'i ystyried mewn adroddiadau blynyddol.

Yn anffodus, nid oes cyllid cysylltiedig ynghlwm wrth y gofyniad i bob Awdurdod Prifffyrdd gynhyrchu CGHT. Felly, bu'n rhaid i ni wneud penderfyniadau anodd ynghylch yr hyn y gallwn yn ymarferol ei wireddu yn y dyfodol agos a'r hyn fydd yn rhaid i ni gadw wrth gefn tan i ni ddod o hyd i gyllid ychwanegol. Er hynny, rydym yn ymwybodol fod y rhaglen weithredu yn un hynod uchelgeisiol.

Dewiswyd y cyfnodau gweithredu i adlewyrchu ymarferoldeb cyflawni'r Camau gweithredu arfaethedig yn seiliedig ar staff a goblygiadau ariannol. Mae cyfnod cyntaf y rhaglen yn fyr: 2007/8/9. mae'n cwmpasu un flwyddyn ariannol lawn yn unig wedi cymeradwyo'r CGHT yn hydref 2007. Rhagwelir y bydd ychydig adnoddau ychwanegol, os bydd rhai o gwbl, ar gael yn ystod y cyfnod hwn, a bydd unrhyw fentrau yn ddibynnol ar ymestyn amser presennol staff. Yn hytrach, bydd y Camau gweithredu arfaethedig yn y cyfnod cyntaf hwn yn gosod y sylfeini ar gyfer mentrau ymarferol a mentrau fydd yn hawlio mwy o adnoddau.

Am y rheswm hwn, mae'r camau gweithredu raglennir yn y cyfnod cynnar hwn yn cynnwys:

- Dyletswyddau statudol
- Camau gychwynwyd eisoes
- Camau gweithredu heb fynnu mwy neu fawr fwy o amser ychwanegol staff

Yn gynwysedig hefyd mae rhai mentrau ddylid eu cychwyn yn gynnar yn y CGHT fel sylfaen i gamau gweithredu diweddarach.

Yn y cyfnod cynnar hwn, bydd effaith gronol nifer o dasgau sydd angen mewnbwn ychwanegol staff yn anodd ei derbyn. Fodd bynnag, mae'n bwysig ceisio cynnal y momentwm greswyd yn ystod paratoi'r CGHT.

Yn seiliedig ar y datganiad o weithredu, rydym yn bwriadu cynhyrchu rhaglen waith flynyddol fydd yn manylu ar fwriadau unionsyth, ceisio harneisio adnoddau newydd ac adlewyrchu'r blaenoriaethau fydd yn datblygu gydag amser.

8.2 Allwedd i ddeall y Datganiad o Weithredu

Mae'r Datganiad o Weithredu yn rhestru'r Camau Gweithredu arfaethedig a ddisgrifir yn adrannau 5 – 7. Ar gyfer pob Cam gweithredu arfaethedig, mae'r tabl yn dangos: pa Egwyddor(ion) mae'r Cam Gweithredu yn ei chefnogi/eu cefnogi; rhestru yn ôl blaenoriaeth; amcangyfrif o gost; goblygiadau staffio; partneriaid posib yn y fenter, a rhaglen weithredu arfaethedig.

Egwyddor

Yn cyfeirio at yr Egwyddorion yn Adran 1.3.

Blaenoriaeth

Pennir y blaenoriaeth drwy gyfeirio at y ddogfen Asesu a'r ymatebion iddi.

Cost y Prosiect

1. Hyd at £2500
2. £2500+ i £10000
3. £10000+ i £25000
4. £25000+

Staffio

1. Blwch gwag O fewn yr adnoddau staff sy'n bodoli
2. S Angen peth amser staff wedi'i ychwanegu
3. SS Angen amser sylweddol staff wedi'i ychwanegu
4. C Angen mewnbwn ymgynghorydd / contractwr
5. V Mewnbwn gwirfoddolwyr

Amserau'r rhaglen

Cyfnod 1 2007/8 a 2008/9

Cyfnod 2 2009/10, 2010/11 a 2011/12

Cyfnod 3 2012 – 2017

Lliw testun

Mae'r testun mewn brown yn dynodi camau gweithredu sy'n seiliedig ar ddyletswydd statudol i'r Cyngor.

RHEOLAETH

GWAITH CYFREITHIOL

Nodau:

- Diweddarau'r Map Diffiniol
- Cynnal y Map Diffiniol fel sylfaen ar gyfer prosesau cyfreithiol amserol ac effeithiol

Camau Gweithredu	Yr egwyddor y mae'r camau gweithredu'n gweithio tuag ati	Blaenoriaeth	Cost y prosiect	Staffio	Sefydliadau partner posib neu wasanaeth BM arall	Blwyddyn gweithredu posib		
						2007/8 – 2008/9	2009/10 – 2011/12	2012 – 2017
1. Cwblhau adolygiad o'r Map Diffiniol.	2,4	U	2	S	-	X		
2. Gwella'r gweithdrefnau ar gyfer cadw'r Map Diffiniol yn gyflawn.	2,4	U	1		-		X	
3. Datblygu a chynnal cofrestr o wybodaeth o ran ceisiadau a datganiadau HTC, yn ôl gofynion Rheoliadau HTC (Cofrestrau) (Cymru) 2006.	2,4	H	1		-	X	X	X
4. Ffurfioli'r system ar gyfer ymateb i geisiadau i symud rhwystrau.*	2,3	U	1		BM Cyfreithiol	X		
5. Cymryd cyfleoedd i wella'r rhwydwaith HTC drwy amodau neu ymrwymadau ar geisiadau cynllunio sy'n gysylltiedig â chynigion datblygu.	1,2,5	U	1		BM Cynllunio	X	X	X

Nodiadau: * Enghreifftiau o rwystrau sy'n cynnwys twf cnydau, aredig, coed wedi cwmpo, rhwystrau wnaed gan ddyn, a rhwystrau geiriol.

RHEOLAETH

CYNNAL A CHADW

Nodau:

- Cynnal a chadw rhwydwaith Hawliau Tramwy'r Fro mewn cyflwr sy'n addas ar gyfer y math a'r lefel o ddefnydd.
- Creu a chynnal cronfa wybodaeth effeithiol i drwytho cynllunio cynnal a chadw.
- Addasu polisi/safon o gynnal a chadw dodrefn ac wynebau ledled y sir.

Camau Gweithredu	Yr egwyddor y mae'r camau gweithredu'n gweithio tuag ati	Blaenoriaeth	Cost y prosiect	Staffio	Sefydliadau partner posib neu wasanaeth BM arall	Blwyddyn gweithredu posib			
						2007/8 – 2008/9	2009/10 – 2011/12	2012 – 2017	
6.	Cyflawni arolwg o gyflwr o'r wynebau a'r dodrefn, a'i adolygu'n rheolaidd.	2	C	2	S C	-		X	
7.	Dyfeisio a chyflwyno polisi/safon led y sir ar gyfer cynnal a chadw dodrefn ac wynebau, yn seiliedig ar ddadansoddiad oes rhychwant, ffactorau amgylcheddol a mynediad i bawb.	1,2,3	U	1		FfMLI	X		
8.	Cynllunio a gweithredu sylfaen o wybodaeth effeithiol i sicrhau y cydnabyddir ardaloedd amgylcheddol sensitif ac ymgynghorir ag asiantaethau priodol ar gyfer yr holl waith.	2,3,4	H	1		-	X		
9.	Gweithredu'n llawn y System Rheoli Cefn Gwlad a Mynediad (SRhCGM) ar gyfer rheoli cynnal a chadw'n barhaus.	2	C	1	S C	TG BM		X	X

Camau Gweithredu	Yr egwyddor y mae'r camau gweithredu'n gweithio tuag ati	Blaenoriaeth	Cost y prosiect	Staffio	Sefydliadau partner posib neu wasanaeth BM arall	Blwyddyn gweithredu posib		
						2007/8 – 2008/9	2009/10 – 2011/12	2012 – 2017
10.	Cyflawni rhaglen glirio flynyddol ar gyfer llwybrau blaenoriaethol ac adolygu'r rhaglen yn flynyddol.	1,2,3	U	3	C-BM Parciau a Thiroedd **	X	X	X
11.	Bwriadu symud yr holl rwystrau ar HTC o fewn 2 fis iddynt gael eu hysbysu.	1,2	U	1		BM Cyfreithiol	X	X
12.	Cyflawni arolwg hap sampl 10% o rwyddineb defnydd llwybrau bob blwyddyn*.	2	U	1	S / V	Gwirfoddolwyr FfMLI Grwpiau defnyddwyr	X	X
13.	Rhestru a blaenoriaethu gwelliannau i lwybr yr arfordir a llwybrau mynediad i'r arfordir gan gynnwys trwsio wynebaw, gosod arwyddion a gosod a thrwsio ffensys.	1,2,3,5	U	1	S	Tirfeddianwyr	X	

Nodiadau: * Ar hyn o bryd cyflawnir hap sampl 5% gan wirfoddolwyr ar gyfer dangosydd perfformiad statudol.
** Parciau a Thiroedd BM yn gweithredu fel contractwyr mewnol.

RHEOLAETH

NEILLTUO ADNODDAU

Nodau:

- Harneisio digon o adnoddau – ariannol a llafurlu – i alluogi cynnal a chadw a gwelliannau o radd uchel.
- Codi ymwybyddiaeth o'r CGHT i ennyn cefnogaeth ar gyfer ei weithredu.

Camau Gweithredu		Yr egwyddor y mae'r camau gweithredu'n gweithio tuag ati	Blaenoriaeth	Cost y prosiect	Staffio	Sefydliadau partner posib neu wasanaeth BM arall	Blwyddyn gweithredu posib		
							2007/8 – 2008/9	2009/10 – 2011/12	2012 – 2017
14.	Ehangu gweithio mewn partneriaeth, gyda Ffyrdd y Fro ac eraill.	1,2,3,4,5,6	C	1	S / V	Ffyrdd y Fro Grwpiau diddordeb	X	X	X
15.	Sicrhau cyfleoedd ariannu addas i alluogi gweithredu'r CGHT.	1,2,3,4,5,6	U	1	S	CCGC/LICC Cymuned fusnes	X	X	X
16.	Dynodi anghenion staffio penodol i weithredu'r CGHT.	2	U	1		CCGC/LICC	X	X	X

Nodiadau:

RHEOLAETH

YMWNEUD GWIRFODDOLWYR

Nod:

- Sicrhau mwy o ymwneud gan wirfoddolwyr a rhanddeiliaid wrth reoli a gwella'r rhwydwaith.

Camau Gweithredu	Yr egwyddor y mae'r camau gweithredu'n gweithio tuag ati	Blaenoriaeth	Cost y prosiect	Staffio	Sefydliadau partner posib neu wasanaeth VOG arall	Blwyddyn gweithredu posib		
						2007/8 – 2008/9	2009/10 – 2011/12	2012 – 2017
17. Hybu cefnogaeth gwirfoddolwyr i'r rhwydwaith gan gynnwys y posibiliad o gael stiwardiaid llwybrau gwirfoddol. (gweler Cam gweithredu 29).	2,3	C	1	S / V	Cynghorau Cymuned Grwpiau diddordeb	X	X	
18. Cychwyn cyfarfod blynyddol i rhanddeiliaid i adolygu cynnydd a chyfleoedd CGHT*.	1,2,3,6	C	1	S	Rhanddeiliaid FfMLI	X		
19. Gweithio gyda'r FfMLI i ddynodi ffyrdd gwell o ennyn cyfranogiad rhanddeiliaid a gwirfoddolwyr.	2,3	C	1		FfMLI Rhanddeiliaid	X	X	X

Nodiadau: *Cychwyn o ddiwedd Cyfnod 1.

RHANDEILIAID

AMRYWIAETH O DDEFNYDDWYR

Nodau:

- Sicrhau bod gan y Fro rwydwaith sy'n groesawus ac yn addas ar gyfer pob math o ddefnyddwyr.
- Gweithredu'r egwyddor o fynediad lleiaf cyfyngedig lle bynnag bydd yn ymarferol.

Camau Gweithredu		Yr egwyddor y mae'r camau gweithredu'n gweithio tuag ati	Blaenoriaeth	Cost y prosiect	Staffio	Sefydliadau partner posib neu wasanaeth VOG arall	Blwyddyn gweithredu posib		
							2007/8 – 2008/9	2009/10 – 2011/12	2012 – 2017
20.	Gweithredu'r polisi mynediad lleiaf cyfyngedig ar gyfer pob gwaith cynnal a chadw neu unrhyw welliannau yn y dyfodol, yn dilyn cyfarwyddyd LICC.*	1,2,3,5	U	4	S / C	Ffyrdd y Fro Tirfeddianwyr a deiliaid Grwpiau defnyddwyr	X	X	X
21.	Ymchwilio i'r posibiliad o lwybr amldefnydd o'r gogledd i'r de drwy ganol y Fro, gan ddefnyddio'r gyn-linell reilffordd.	1,2,3,5,6	C	3	S / C	Herian Sustrans CCP		X	
22.	Cyflawni adolygiad o ddichonoldeb llwybrau a nodwyd yn y CDU a'r Strategaeth Gerdded.	5,2,6	U	1	S	Sustrans Herian Polisi Cynllunio BM	X		

Camau Gweithredu		Yr egwyddor y mae'r camau gweithredu'n gweithio tuag ati	Blaenoriaeth	Cost y prosiect	Staffio	Sefydliadau partner posib neu wasanaeth VOG arall	Blwyddyn gweithredu posib		
							2007/8 – 2008/9	2009/10 – 2011/12	2012 – 2017
23.	Sefydlu grwp cyfeirio i gynghori ar gyfleoedd i uwchraddio'r rhwydwaith ar gyfer pobl ag anableddau a defnyddwyr llai symudol a gweithredu cyfarwyddyd LICC.	1,2,4,5	U	1	S	Rhanddeiliaid Grwpiau diddordeb	X		
24.	Gweithio gyda grwpiau â diddordeb mewn beicio i ymchwilio i greu llwybrau a chysylltiadau beicio ar draws y Fro.	1,2,5,6	C	1	S / C	Sustrans CTC		X	
25.	Gweithio gyda grwpiau marchogol i ymchwilio i rwydwaith mwy cydlynol o lwybrau addas, gan gynnwys o bosib uwchraddio'r llwybrau fodola eisoes i statws llwybrau ceffylau.	2,5,6	C	1	S	CCP DChM		X	
26.	Gweithio gyda grwpiau â diddordeb mewn cerbydau â motor i edrych ar gyfleoedd priodol gogyfer â llwybrau gyrru diogel o fewn y Fro.	2,5	I	1	S	Grwpiau diddordeb Priffyrdd BM		X	
Nodiadau: * Drwy edrych ar fwllch – clwyd – camfa yn y drefn honno, mae'n cydnabod yr angen i ymgynghori â thirfeddianwyr a gwneud cytundeb ganddynt wrth weithio o fewn y cyfarwyddyd statudol. Mae'r cyfarwyddyd yn pwysleisio gwell mynediad ac hefyd mae'n gyson gyda'r angen i gynnwys neu eithrio anifeiliaid.									

RHANDDEILIAID

TIRFEDDIANWYR A DEILIAID

Nod:

- Rhwydwaith sy'n cwrdd ag anghenion ei ddefnyddwyr, tra mae'n lleihau effeithiau ar dirfeddianwyr a deiliaid.

Camau Gweithredu		Yr egwyddor y mae'r camau gweithredu'n gweithio tuag ati	Blaenoriaeth	Cost y prosiect	Staffio	Sefydliadau partner posib neu wasanaeth VOG arall	Blwyddyn gweithredu posib		
							2007/8 – 2008/9	2009/10 – 2011/12	2012 – 2017
27.	Sefydlu gwell cydlynad rhwng tîrfeddianwyr a chynrychiolwyr i sicrhau arfer gorau, rhannu gwybodaeth a chynghor ar reolaeth ymarferol. (Gweler syniad gweithredu 20.)	2,3,5	C	1	S	UCA UAC CTGB FfMLI Tîrfeddianwyr	X		
28.	Gweithio gyda thîrfeddianwyr i ymchwilio i rwydwaith mwy cydlynol o lwybrau yn enwedig i bobl sy'n marchogaeth. (Gweler syniad Gweithredu 25.)	2,5,6	C	1	S	Tîrfeddianwyr UCA UAC CTGB		X	

Nodiadau:

RHANDDEILIAID

CYRFF DIDDORDEB

Nodau:

- Cynyddu nifer ac amrywiaeth partneriaid posib.
- Adeiladu cydberthnasau gyda chyrrff allanol all gyfrannu at wella a chynnal a chadw'r rhwydwaith.

Camau Gweithredu		Yr egwyddor y mae'r camau gweithredu'n gweithio tuag ati	Blaenoriaeth	Cost y prosiect	Staffio	Sefydliadau partner posib neu wasanaeth VOG arall	Blwyddyn gweithredu posib		
							2007/8 – 2008/9	2009/10 – 2011/12	2012 – 2017
29.	Gwella gweithio mewn partneriaeth gyda Chynghorau Cymuned i gynnwys iymchwilio i stiwardiaeth llwybrau, mapiau llwybrau cymunedol a byrddau gwybodaeth.	1,2,3,4	U	1	S	Cynghorau Cymuned	X	X	
30.	Ehangu gweithio mewn partneriaeth gydag Awdurdodau cyfagos, yn enwedig parthed llwybrau traws-ffiniol.	2,3,5	C	1	S	Awdurdodau lleol cyfagos	X		
Nodiadau:									

GWYBODAETH, CYFATHREBU A HYRWYDDO

ODDI AR Y SAFLE

Nodau:

- Creu a chynnal adnodd gwybodaeth ddiweddaraf ynghylch y rhwydwaith sydd ar gael i'r holl randdeiliaid, yn arbennig defnyddwyr cyfredol a phosib.

Camau Gweithredu		Yr egwyddor y mae'r camau gweithredu'n gweithio tuag ati	Blaenoriaeth	Cost y prosiect	Staffio	Sefydliadau partner posib neu wasanaeth BM arall	Blwyddyn gweithredu posib		
							2007/8 – 2008/9	2009/10 – 2011/12	2012 – 2017
31.	Gwella dosbarthiad y deunydd hyrwyddol a fodola eisoes.	1,4	U	2	S	Ffyrdd y Fro Twristiaeth BM Darparwyr twristiaeth	X		
32.	Gwella'r wybodaeth sydd ar gael ar wefan y Cyngor, gan gynnwys deddfwriaeth a rheolaeth HTC.	4	U	1	S	TG BM a Chyfreithiol	X		
33.	Parhau i gynhyrchu 3 taflen teithiau cerdded cylch bob blwyddyn *.	4	U	2	S/ C/ V	Ffyrdd y Fro	X	X	X
34.	Creu deunydd hyrwyddol yn enwedig ar gyfer y defnyddwyr llai abl **.	1,4	U	2	S / C / V	Ffyrdd y Fro Ymddiriedolaeth Fieldfare Grwpiau cymorth i'r anabl		X	X

Camau Gweithredu		Yr egwyddor y mae'r camau gweithredu'n gweithio tuag ati	Blaenoriaeth	Cost y prosiect	Staffio	Sefydliadau partner posib neu wasanaeth BM arall	Blwyddyn gweithredu posib		
							2007/8 – 2008/9	2009/10 – 2011/12	2012 – 2017
35.	Datblygu amrywiaeth o ddeunydd hyrwyddol ychwanegol, gan gynnwys gwybodaeth ar deithiau cylch yn y prif safleoedd ymwelwyr, a chyfeirio at fentrau iechyd.	1,4,6	C	2	S / C / V	Ffyrdd y Fro Cymuned fusnes Cynghorau Cymuned		X	X
<p>Nodiadau: * Yn cymryd nad oes gostyngiad yn yr adnoddau sydd eisoes ar gael. ** Adnabod pwysigrwydd gwybodaeth ymlaen llaw parthed cyfleusterau megis lluniaeth/toiledau/ llefydd eistedd. Dylid ystyried syniadau Gweithredu 32 a 33 gyda cham gweithredu 31</p>									

GWYBODAETH, CYFATHREBU A HYRWYDDO

AR Y SAFLE

Nodau:

- Sicrhau bod yr holl ddefnyddwyr yn cael y wybodaeth sydd ei hangen arnynt i fwynhau'r rhwydwaith a'i defnyddio'n gyfrifol

Camau Gweithredu		Yr egwyddor y mae'r camau gweithredu'n gweithio tuag ati	Blaenoriaeth	Cost y prosiect	Staffio	Sefydliadau partner posib neu wasanaeth VOG arall	Blwyddyn gweithredu posib		
							2007/8 – 2008/9	2009/10 – 2011/12	2012 – 2017
36.	Codi 150 o arwyddion ymyl ffordd newydd pob blwyddyn.	2,4	U	2	S / C		X	X	X
37.	Darparu a chynnal a chadw'r wybodaeth ddiweddaraf ar fyrddau mewn lleoliadau allweddol *.	4	C	2	S / C	Cynghorau Cymuned Railtrack Cymuned fusnes Twristiaeth BM	X	X	X
38.	Cychwyn arolwg ac adolygu'r system ar gyfer monitro cyfeirbwyntiau gan ddefnyddio gwirfoddolwyr. (Gweler Cam Gweithredu 17.)	2,3,4	C	1	S / V	Gwirfoddolwyr Grwpiau defnyddwyr Cynghorau Cymuned		X	

Nodiadau: * E.e. meysydd parcio, gorsafoedd rheilffordd.

Cynllun Gwella Hawlia Tramwy

Gwella Mynediad I Gefn Gwlad yn y Fro



Cyngor Bro Morgannwg
Cyfarwyddiaeth Adfywio Amgylcheddol ac Economaidd
Swyddfa'r Doc, Doc Y Bari, Y Bari
CF63 4RT