



Strategaeth Partneriaeth Bro Ddiogelach 2023- 2028

*Cydweithio i Atal a Lleihau Trosedd ac Anhrefn a gwella Canfyddiadau'r
Cyhoedd, Lles a Diogelwch Cymunedol y rheiny sy'n Byw, yn Gweithio ac
yn Ymweld â Bro Morgannwg.*

Cyflwyniad



Mae'n bleser gennyf gyflwyno Strategaeth Partneriaeth Bro Ddiogelach newydd 2023- 2028. Mae'r newid o strategaeth tair blynedd i bum mlynedd yn adlewyrchu graddfa'r newidiadau a ragwelir ym maes diogelwch cymunedol dros y blynyddoedd nesaf. Yn ystod oes y strategaeth hon, bydd y bartneriaeth yn ymateb i'r disgwyliadau a nodir yn y Dyletswyddau Trais Difrifol a Diogelu, lle bydd yn rhaid i Bartneriaethau Diogelwch Cymunedol

ddangos gwelliant o ran rhannu gwybodaeth, adnabod, atal ac ymateb i'r materion perthnasol hyn sy'n effeithio ar ein cymunedau. Mae Partneriaeth Bro Ddiogelach yn cydnabod pwysigrwydd cynyddol cydweithio'n effeithiol i atal a lleihau trosedd ac anhrefn mewn byd sy'n dal i wella o effeithiau'r pandemig a thrwy dirwedd diogelwch cymunedol sy'n dod i'r amlwg, wedi ei heffeithio gan gostau byw cynyddol, cydlyniant cymunedol dan bwysau o ganlyniad i newidiadau mewn ymfudo a throeddoldeb a gwendidau sy'n newid yn barhaus yn ein byd digidol sy'n esblygu'n gyflym.

Miles Punter

Cadeirydd y Bartneriaeth Bro Ddiogelach

Sut i ddefnyddio'r

Mae'r ddogfen hon yn amlinellu tirwedd y Bartneriaeth Bro Ddiogelach. Hynny yw **pwyl** ydym ni, **pam** rydym yn bodoli, beth yw ein gweledigaeth, ein cenhadaeth a'n blaenoriaethau yn ogystal â **beth** sydd gennym yn ei le i'w cyflawni. Mae'r rhain yn bethau nad ydynt yn debygol o newid llawer yn ystod y pum mlynedd nesaf ac felly mae'r Ddogfen Strategaeth hon yn cwmpasu'r cyfnod 2023-2028.

Y **bont** rhwng ein Strategaeth a'r gwaith a wnawn yw ein Cynllun Cyflawni. Mae'r Cynllun hwn, y dylid ei ddarllen ochr yn ochr â'r Ddogfen Strategaeth hon yn amlinellu **sut**, bob blwyddyn, rydym yn bwriadu cyflawni ein cenhadaeth a'n gweledigaeth.

Mae'r Cynllun Cyflawni hwn, yn ei dro, yn cyd-fynd ag adroddiad blynyddol sy'n amlinellu ac yn mesur y **cynnydd** a wnaed yn erbyn y Cynllun Cyflawni yn y flwyddyn honno.

Caiff y **ffordd** yr ydym yn mynd arni ei harwain gan Asesiad Strategol blynyddol. Mae'r Asesiad hwn yn rhoi crynodeb o'r data sydd y tu ôl i Ddiogelwch Cymunedol ac yn darparu'r sail dystiolaeth ar gyfer y camau gweithredu yn y Cynllun Cyflawni.



Lle ceir yr eicon hwn, cyfeirir at ymrwymiad fydd yn sbarduno gweithredu ym mhob Cynllun Cyflawni trwy gydol oes y strategaeth.

dir i Bartneriaethau Diogelwch Cymunedol

Ers Adroddiad Scarman ym 1981, cydnabu llywodraethau olynol fod gweithio mewn partneriaeth effeithiol wedi arwain at ganlyniadau gwell o ran lleihau trosedd. Cyfunwyd hyn gan Adroddiad Morgan yn 1991 ac arweiniodd at Ddeddf Trosedd ac Anrhefn 1998. Sefydlodd y Ddeddf hon Bartneriaethau Diogelwch Cymunedol (PDCau).

Mae Adran 5 o Ddeddf Trosedd ac Anrhefn 1998, yn diffinio Partneriaeth Diogelwch Cymunedol fel “Cynghrair o sefydliadau sy’n llunio strategaethau a pholisiau, yn rhoi camau gweithredu ac ymyriadau’n ymwneud â throsedd ac anrhefn ar waith yn eu hardaloedd partneriaeth”

Maent yn gyfrifol yn statudol am leihau trosedd ac anrhefn, camddefnyddio sylweddau ac ail-drosedd ym mhob ardal awdurdod lleol.

Mae cyfansoddiad a rôl PDCau wedi cael ei newid ers 1998, trwy Ddeddf yr Heddlu a Chyfiawnder 2006, Rheoliadau Trosedd ac Anrhefn 2007, Deddf Llywodraeth Leol ac Iechyd 2007, Deddf Plismona a Throsedd 2009 ac yn olaf Rheoliadau Trosedd ac Anrhefn 2011.



“Cynghrair o Sefydliadau sy’n creu strategaethau a pholisiau, yn rhoi camau gweithredu ac ymyriadau yn ymwneud â throsedd ac anrhefn ar waith yn eu hardal bartneriaeth”

Deddf Trosedd ac Anrhefn 1998

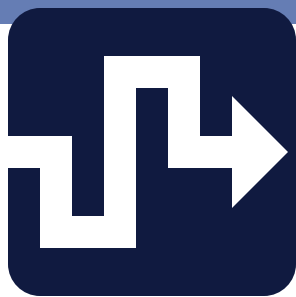
Partneriaeth Bro Ddiogelach - “PBDd”

Gelwir Partneriaeth Diogelwch Cymunedol Bro Morgannwg yn
“**Bartneriaeth Bro Ddiogelach**”.

Mae'r Bartneriaeth Bro Ddiogelach yn cynnwys cynrychiolaeth o

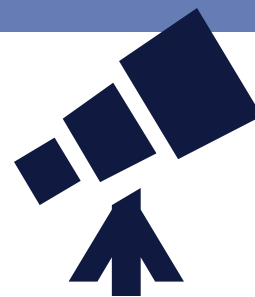
- Awdurdod Lleol Bro Morgannwg
- Heddlu De Cymru
- Gwasanaeth Tân ac Achub De Cymru
- Y Gwasanaeth Prawf Cenedlaethol
- Bwrdd Iechyd Prifysgol Caerdydd a'r Fro.

Yn ogystal â'n partneriaid statudol, mae nifer fawr o bartneriaid yn y sector gwirfoddol a phreifat yn ogystal â grwpiau cymunedol i weithredu a chyflwyno mentrau ar y cyd fydd yn helpu i gadw Bro Morgannwg yn lle diogel i fyw, gweithio ac ymweld ag ef.



Cenhadaeth y Bartneriaeth Bro
Ddiogelach yw

**Gweithio gyda'n gilydd i
Atal a Lleihau Trosedd ac
anhrefn a gwella
Canfyddiadau'r Cyhoedd,
Lles a Diogelwch
Cymunedol i'r rhai sy'n
byw, gweithio ac yn
ymweld â Bro
Morgannwg.**



Gweledigaeth y
bartneriaeth yw creu

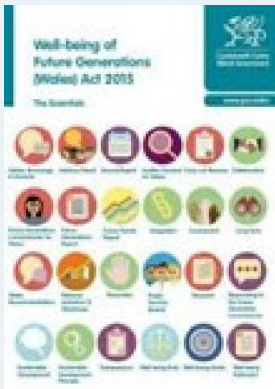
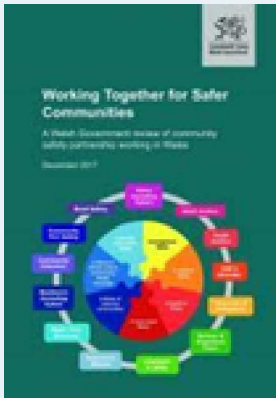
**Bro lle mae pawb yn
ddiogel ac yn rhydd
rhag trosedd ac
anhrefn.**

Y Ddeddfwriaeth y tu ôl i'r Bartneriaeth

Rhaglen Cymunedau Mwy Diogel Llywodraeth Cymru

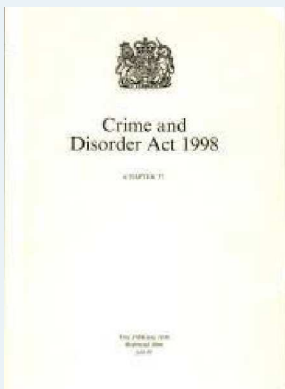
Sefydlwyd Rhaglen Cymunedau Mwy Diogel Llywodraeth Cymru ym mis Rhagfyr 2017 ar ôl cwblhau'r Adolygiad Gweithio Gyda'n Gilydd i Greu Cymunedau Mwy Diogel - ymateb Llywodraeth Cymru i adroddiad Diogelwch Cymunedol yng Nghymru yr Archwilydd Cyffredinol o'r flwyddyn flaenorol. Yn greiddiol i'r rhaglen mae gweledigaeth newydd ar y cyd ar gyfer diogelwch cymunedol yng Nghymru lle:

1. Mae pob cymuned yn gryf, yn ddiogel ac yn hyderus mewn ffordd sy'n darparu cyfle cyfartal a chyfiawnder cymdeithasol, gwynwch a chynaliadwyedd i bawb;
2. Cyfrifoldeb ar y cyd asiantaethau'r llywodraeth, y sector cyhoeddus a'r trydydd sector yw cydweithio gyda'r cymunedau y maent yn eu gwasanaethu a'r sector preifat i fynd i'r afael â gweithgarwch neu ymddygiad sy'n anghyfreithlon, yn wrthgymdeithasol, yn niweidiol i unigolion a chymdeithas ac i'r amgylchedd;
3. Mae rhannu gwybodaeth a sicrhau ymyrraeth gynnar gyda gweithredu



Deddf Llesiant Cenedlaethau'r Dyfodol (Cymru) 2015

Mae Deddf Llesiant Cenedlaethau'r Dyfodol (Cymru) 2015 yn gofyn i gyrff cyhoeddus yng Nghymru feddwl am effaith hirdymor eu penderfyniadau, gweithio'n well gyda phobl, cymunedau a'i gilydd, ac atal problemau parhaus megis tlodi, anghydraddoldebau iechyd a newid yn yr hinsawdd. Mae'r Ddeddf wedi datblygu "egwyddor datblygu cynaliadwy" sy'n galw ar sefydliadau i ystyried 5 ffordd o weithio er mwyn cyflawni eu dyletswydd o dan y Ddeddf.



Deddf Trosedd ac Anhrefn 1998

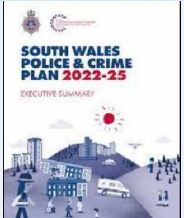
Rhoddodd Deddf Trosedd ac Anhrefn 1998 ddyletswyddau i awdurdodau lleol a gwasanaethau'r heddlu weithio gyda'i gilydd i ddatblygu asesiadau trosedd ac anhrefn a gweithredu strategaethau lleihau a gweithio mewn partneriaeth ag asiantaethau eraill fel Partneriaeth Diogelwch Cymunedol - i fynd i'r afael â'r problemau a nodwyd.

Cynlluniau Sefydliadol



Cynllun Corfforaethol Bro Morgannwg

Mae Bro Morgannwg yn ardal amrywiol sy'n cynnwys cymunedau gwahanol iawn sydd â dyheadau, anghenion a phryderon gwahanol. Mae'r Cynllun Corfforaethol yn nodi sut bydd y Cyngor yn gweithio i fodloni'r anghenion hynny, mynd i'r afael â phryderon a helpu pobl o bob oed i gyflawni eu dyheadau.



Cynllun Heddlu a Throseddu 2022-2026

Mae'r cynllun yn nodi'r blaenoriaethau y bydd y Comisiynydd Heddlu a Throseddu yn dwyn Heddlu De Cymru i gyfrif yn ei erbyn wrth greu cymunedau diogel a hyderus ledled De Cymru.



Cynllun Strategol Gwasanaeth Tân ac Achub De Cymru 2020/2030

Mae'r Cynllun yn cyflwyno themâu strategol tymor hwy newydd y gwasanaeth ac yn esbonio sut maent yn bwriadu parhau i ddarparu gwasanaethau o ansawdd uchel sy'n diwallu anghenion cymunedau nawr ac yn y dyfodol.



Strategaeth Llunio ein Llesiant i'r Dyfodol BIP Caerdydd a'r Fro 2015 - 2025

Mae'r Cynllun yn cyflwyno themâu strategol tymor hwy newydd y gwasanaeth ac yn egluro sut maent yn bwriadu parhau i ddarparu gwasanaethau o ansawdd uchel sy'n diwallu anghenion cymunedau nawr ac yn y dyfodol.



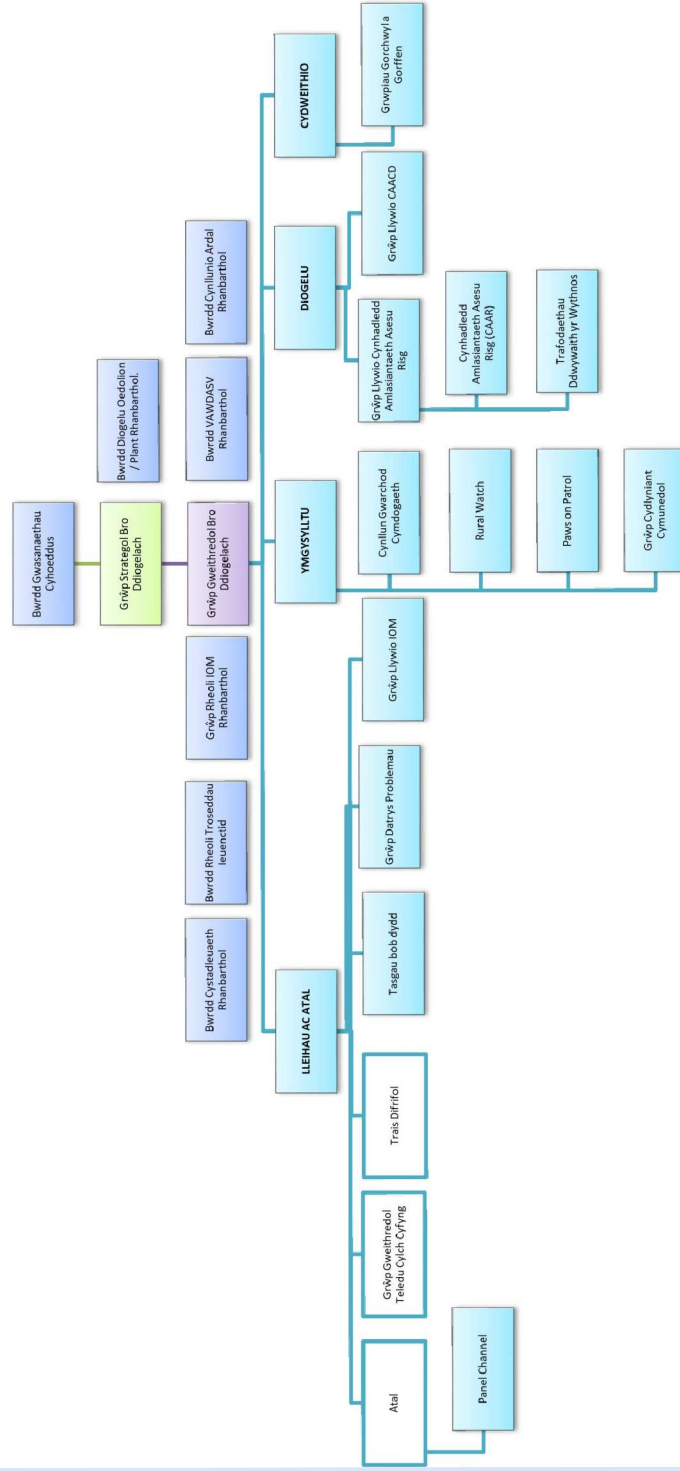
Y Gwasanaeth Prawf Cenedlaethol - Cynllun Lleihau Aildroseddu

Mae'r cynllun yn dangos sut bydd y Gwasanaeth Prawf yng Nghymru yn gweithio gyda phartneriaid i leihau aildroseddu, lleihau costau troseddu mewn cymunedau a diogelu'r cyhoedd dros y tair blynedd nesaf.

Mae'r Bartneriaeth Bro Ddiogelach hefyd yn uniongyrchol gyfrifol am gyflawni Camau Gweithredu Penodol ar gyfer Diogelwch Cymunedol sy'n dod allan o'r cynlluniau Partneriaeth eraill hyn:

- Glasbriant Cyfiawnder Ieuencid Strategaeth Ranbarthol
- VAWDASV Caerdydd a'r Fro 2023-2028
- Strategaeth Gomisiynu Bwrdd Cynllunio Ardal Caerdydd a'r Fro
- Cynllun Cyflawni Cydlyniant Cymunedol
- CONTEST Cynllun Rhanbarthol Caerdydd a'r Fro

Siart Llywodraethu



Mewn datblygiad

Deall Llywodraethu'r PBDd



Bwrdd Gwasanaethau Cyhoeddus Bro Morgannwg

Mae'r Bwrdd Gwasanaethau Cyhoeddus (BGC) yn dod ag uwch arweinwyr ynghyd o sefydliadau'r sector cyhoeddus a'r trydydd sector ar draws y Fro i weithio mewn partneriaeth er mwyn dyfodol gwell.

Mae'r Bartneriaeth Diogelwch Cymunedol yn bwydo'n uniongyrchol i'r BGC ac yn diweddarau'r cynnydd a wnaed tuag at y Cynlluniau Cyflawni yn unol â'r cyfarfodydd arfaethedig bob yn ail flwyddyn. Mae'r Bwrdd Gwasanaethau Cyhoeddus yn gyfrifol am gytuno ar gyfeiriad y Bartneriaeth Bro Ddiogelach ac yn gyfrifol am drosglwyddo gwybodaeth strategol i lywio holl weithredoedd y bartneriaeth.



Grŵp Strategol Bro Ddiogelach

Mae'r grŵp Strategol Bro Ddiogelach yn gyfrifol am lywio strategol cyffredinol a llywodraethu'r bartneriaeth. Mae'n derbyn cynnydd ar y Cynllun Cyflawni, diweddariadau perfformiad a materion a risgiau sydd wedi eu huwchgyfeirio o'r Grŵp Gweithredol. Mae'n gyfrifol am graffu ar y diweddariadau hyn, gwneud penderfyniadau ariannol ac am gymeradwyo'r Strategaeth a'r Cynllun Cyflawni.



Aelodaeth Weithredol Bro Ddiogelach

Mae Aelodaeth Weithredol Bro Ddiogelach yn ymwneud â'r unigolion a'r grwpiau a enwebwyd i ddod at ei gilydd fel sy'n briodol i oruchwylio a sbarduno meysydd penodol o Gynllun Cyflawni y Fro Ddiogelach. Maent yn gyfrifol am oruchwylio a derbyn gwybodaeth gan yr is-grwpiau a chreu asesiad strategol a chynllun cyflawni'r bartneriaeth bob blwyddyn. Mae'r aelodaeth yn rheoli'r log risg a materion, yn gyfrifol am rannu gwybodaeth ac am ymgynghori'n effeithiol â rhanddeiliaid, partneriaid a'r gymuned i warantu y bydd gwaith y Bartneriaeth yn gweddu orau i anghenion tirwedd ehangach y bartneriaeth ac anghenion y rhai sy'n byw yn gweithio ac yn ymweld â'r Fro.



Is-grwpiau a Grwpiau Gorchwyl a Gorffen

Mae nifer o grwpiau'n gyfrifol am gyflawni gwaith y Bartneriaeth. Bydd y grwpiau hyn yn adrodd i'r Grŵp Gweithredol a fydd yn ei dro yn rhoi arweiniad a chyfeiriad neu

Byrddau Rhanbarthol

Bydd Grŵp Gweithredol Bro Ddiogelach yn rhannu gwybodaeth gyda'r grwpiau rhanbarthol mewn partneriaeth i sicrhau bod strategaethau a chynlluniau cyflawni yn cyd-fynd a bod camau gweithredu'n cael eu neilltuo i'r bartneriaeth fwyaf addas ar draws y dirwedd. Y Bartneriaeth yw:



Blaenoriaethau'r PBDd

Mae'r Bartneriaeth Bro Ddiogelach wedi datblygu pedair blaenoriaeth eang sy'n darparu'r strwythur y mae'r Bartneriaeth yn ymdrechu i'w wella ac yn cynorthwyo diogelwch Bro Morgannwg.

Bob blwyddyn, cynhelir asesiad strategol a bydd yr asesiad strategol hwn yn cadarnhau'r meysydd ffocws ar gyfer Bro Morgannwg yn ogystal â chefnogi datblygiad y camau gweithredu y bydd y Bartneriaeth yn canolbwyntio arnynt ar gyfer y flwyddyn benodol honno. Dylid darllen yr asesiad strategol a'r cynllun cyflawni priodol ochr yn ochr â'r Strategaeth hon.



ATAL A LLEIHAU



YMGYSYLLTU



DDIOGELU



CYDWEITHIO

Y Meysydd

Mewn ymateb i'r gofynion deddfwriaethol ac mewn ymateb i angen lleol, mae'r Bartneriaeth Bro Ddiogelach yn canolbwyntio ar

Meysydd Ffocws Bro Ddiogelach

Dyma'r meysydd y mae deddfwriaeth Ddiogelwch Cymunedol yn gofyn i bartneriaethau gydweithio arnynt ac felly byddant bob amser yn rhan o waith y Bartneriaeth.

Trosedd ac Anhrefn



Ymddygiad Gwrthgymdeithasol

Trais yn erbyn Menywod
Cam-drin Domestig a Thrais
Rhywiol (VAWDASV)



Camddefnyddio Sylweddau



Gwrthderfysgaeth



Trais Difrifol

Ymgysylltu



Amlygwyd mater arall fel yr
angen am ffocws partneriaeth yn
yr Asesiad Strategol blynyddol

Meysydd
ffocws
newydd

ATAL A LLEIHAU

Gweithio i atal a lleihau trosedd ac ymddygiad gwrthgymdeithasol i gadw pobl sy'n byw, yn gweithio ac yn ymweld â'r Fro yn ddiogel ac yn rhydd rhag ofn trosedd.



ATAL A LLEIHAU

Mae'r flaenoriaeth gyntaf hon yn ymateb i'r angen i gymryd rhan mewn gweithgareddau partneriaeth i ostwng lefelau trosedd ac anhrefn a gweithio'n rhagweithiol i atal y materion hyn rhag digwydd yn y lle cyntaf. Mae'r Fro yn dal i fod yn un o'r llefydd mwyaf diogel i fyw yn Ne Cymru, ond nid yw hyn yn golygu

Mae'r achos dros atal yn gwneud synnwyr greddfol. Mae'n well atal peth drwg rhag digwydd yn y lle cyntaf na delio â'r effeithiau niweidiol wedyn.

Rick Muir

Adolygiad Strategol o Blismona yng Nghymru a Lloegr

nad yw'r gweithredoedd troseddol sydd yn digwydd yn cael effaith negyddol ar y rhai sy'n eu dioddef ac ar yr amgylchedd a'r ardaloedd o harddwch ledled y sir.

Er gwaethaf y rhesymeg y tu ôl i fuddsoddi mewn atal, mae'n aml yn heriol i wasanaethau beidio parhau i gael agwedd adweithiol wrth ddelio ag anhrefn.

Mae atal felly yn rhan allweddol o'r flaenoriaeth gyntaf hon ar gyfer y Bartneriaeth Bro Ddiogelach, sy'n ymrwymo i sicrhau bod atal yn cael ei ystyried ochr yn ochr â'r holl ymyriadau eraill i wella a diogelu dyfodol y Fro yn ogystal â delio â'r materion sy'n digwydd heddiw.



Mae'r bartneriaeth yn parhau i fod yn hynod ymwybodol ac yn rhagweld yr effeithiau y bydd y dirwasgiad, gyda'i chostau byw cynyddol a'r pwysau cysylltiedig y mae hyn yn ei olygu, yn ei gael ar drosedd, anhrefn a chydlyniant cymunedol ledled y Fro.





Y strwythurau sydd eisoes yn bodoli...

Tîm Diogelwch Cymunedol

Y Tîm Diogelwch Cymunedol yw'r bont sy'n uno'r bartneriaeth ehangach mewn perthynas â diogelwch cymunedol. Mae Tîm Diogelwch Cymunedol y Cyngor yn cydweithio â Thîm Diogelwch Cymunedol Heddlu De Cymru i dderbyn pob achos o ymddygiad gwrthgymdeithasol ledled y Fro ac i atal materion yn rhagweithiol lle mae tystiolaeth a deallusrwydd yn nodi tebygolrwydd o droseddau neu anhrefn. Mae'r timau'n gweithio'n rheolaidd mewn partneriaeth ag adrannau eraill y Cyngor, yn enwedig gwasanaethau oedolion a phlant, addysg, gorfodaeth a llawer o rai eraill, yn ogystal â gweithio mewn partneriaeth agos â thimau plismona ehangach, y gwasanaeth prawf, iechyd, timau camddefnyddio sylweddau a sefydliadau eraill y trydydd sector ledled y Fro. Mae'r Tîm Diogelwch Cymunedol yn gyfrifol am sbarduno gwaith y Bartneriaeth ac ymateb i'r materion sy'n codi mewn perthynas â blaenoriaethau'r Fro Ddiogelach.

'Gweithredu mewn modd a achosodd neu a oedd yn debygol o achosi aflonyddwch, braw neu ofid i un neu fwy o bobl nad ydynt o'r un aelwyd â (y diffynnydd).'

Deddf Trosedd ac Anhrefn 1998

Diffiniad o ymddygiad gwrthgymdeithasol.

Mae ymddygiad gwrthgymdeithasol yn cwmpasu ystod eang o weithgarwch sy'n achosi niwed i unigolyn, cymuned neu'r amgylchedd. Yn ogystal â hyn, gall ymddygiad gwrthgymdeithasol hefyd gynnwys creu ofn trosedd. Ceir diffiniadau eang o'r mathau o ymddygiad gwrthgymdeithasol isod. Mae'r tîm hefyd yn gweithio mewn partneriaeth i fynd i'r afael â materion yn ymwneud â chydlyniant cymunedol, cam-drin domestig, camddefnyddio sylweddau a gwrthderfysgaeth ledled y Fro.

Amgylcheddol

yn cynnwys graffiti, difrod i gelfi stryd a thipio

Niwsans

(yn cynnwys presenoldeb delwyr neu ddefnyddwyr cyffuriau, rhoi cerbydau ar dân)

Personol

yn cynnwys gwahanol fathau o fygythiad ac aflonyddu megis cam-drin geiriol a galwadau ffôn niwsans

Monitro Tensiynau

Mae'r Tîm Diogelwch Cymunedol yn gyfrifol am anfon ffurflenni monitro tensiwn at bobl allweddol yn y gymuned a sefydliadau sy'n darparu gwybodaeth am densiynau sy'n

odi yn y gymuned. Mae'r Tîm Diogelwch Cymunedol yn gweithio mewn partneriaeth i leihau'r tensiynau a datrys unrhyw faterion sy'n ymwneud ag ymddygiad gwrthgymdeithasol sy'n eu hachosi.



CYDWEITHIO

Tasgau bob dydd

Bob bore mae'r Heddlu'n cyfarfod yng Ngorsaf Heddlu y Barri i drafod y troseddau sydd wedi digwydd dros y 24 awr diwethaf. Mynychir y cyfarfodydd hyn gan aelodau Awdurdod Lleol y Tîm Diogelwch Cymunedol i sicrhau bod gwybodaeth yn cael ei rhannu'n briodol lle mae digwyddiadau o ymddygiad gwrthgymdeithasol yn debygol o fod angen dull partneriaeth.

Camau Cynnar gyda'n Gilydd

Mae Camau Cynnar gyda'n Gilydd yn fenter dan arweiniad yr heddlu sy'n ceisio sefydlu dull amlasiantaethol o fynd i'r afael ag ymddygiad troseddol trwy nodi a chefnogi pobl sydd wedi cael profiadau niweidiol yn ystod plentyndod

Grŵp Datrys Problemau

Mae grŵp datrys problemau yn grŵp misol y mae nifer o bartneriaid yn ei fynychu, yn cynnwys, Landlordiaid Cymdeithasol Cofrestredig ar draws y Fro, Heddlu De Cymru, Heddlu Trafnidiaeth Prydain (BTP) Gwasanaeth Tân ac Achub De Cymru, gwasanaethau camddefnyddio sylweddau, lechyd, y Gwasanaeth Prawf a Gwasanaethau Troseddau Ieuencid y Cyngor.

Caiff y grŵp ei gydlynw gan yr Awdurdod Lleol ac mae'n cynhyrchu atebion amlasiantaethol ar gyfer achosion parhaus neu gymhleth o ymddygiad gwrthgymdeithasol.

Op Elstree

Dechreuodd y fenter bartneriaeth hon fel grŵp o dan arweiniad Tîm Diogelwch Cymunedol yr Awdurdod Lleol a grëwyd i ymateb yn gyflym i faterion oedd yn codi yn ystod cyfnodau clo pandemig COVID-19. Arweiniodd llwyddiant y grŵp partneriaeth, sy'n cynnwys staff yr Awdurdod Lleol, Heddlu De Cymru, Gwasanaeth Tân ac Achub De Cymru, at greu 'Op Elstree' i barhau momentwm y grŵp sy'n cyfarfod yn wythnosol i edrych ar faterion sy'n codi yn y canolfannau arfordirol yn ystod cyfnod yr haf, er mwyn sicrhau bod dull amlasiantaethol i ymateb yn rhagweithiol i ymddygiad gwrthgymdeithasol ledled y Fro neu i ddatblygu mesurau ataliol lle mae mae ymddygiad gwrthgymdeithasol yn cael ei ragweld.



Mae'r grwpiau hyn yn sicrhau y gellir defnyddio dull partneriaeth cadarn i ddelio â throsedd ac ymddygiad gwrthgymdeithasol. Trwy gydol oes y strategaeth hon, cynhelir archwiliad ac adolygiad o'r grwpiau hyn i sicrhau bod y diben a'r cynhyrchiant yn parhau i fod mor effeithiol â phosibl.



Golwg ar rai o'r byrddau strategol y mae'r Fro Ddiogelach yn cyd-fynd â nhw



CYDWEITHIO

Bwrdd Rheoli IOM

Mae IOM neu'r Rhaglen Rheoli Integredig Troseddwy'r yn darparu fframwaith i bartneriaid weithio gyda'i gilydd i ddatblygu strategaethau ac ymyriadau ar y cyd i leihau troseddu ac aildroseddu trwy wella rheoli risg ac adsefydlu.

Bwrdd CONTEST

Mae bwrdd CONTEST Caerdydd a'r Fro yn canolbwyntio ar y bygythiad diogelwch mwyaf sylweddol i bobl y DU heddiw, sef y bygythiad o derfysgaeth ryngwladol. Nod CONTEST yw lleihau'r risg o derfysgaeth ryngwladol i'r DU a'i buddiannau tramor, er mwyn i bobl allu byw eu bywydau yn rhydd ac yn hyderus. Mae agenda CONTEST wedi'i threfnu'n bedair ffrwd waith Atal – atal pobl rhag dod yn derfysgwyr neu gefnogi eithafiaeth dreisgar. Hela – atal ymosodiadau gan derfysgwyr.

Amddiffyn – cryfhau ein dulliau amddiffyn rhag ymosodiadau gan derfysgwyr. Paratoi – lle na ellir atal ymosodiad, lliniaru ei effaith.

Bwrdd Rheoli Troseddau Ieuenctid

Mae Bwrdd Rheoli Troseddau Ieuenctid Bro Morgannwg yn goruchwyllo gwaith a chyfeiriad y Gwasanaeth Troseddau Ieuenctid (GTI) sy'n gweithio gyda phlant a phobl ifanc rhwng 8 a 17 oed sydd mewn perygl o droseddu. Pwrpas y gwasanaeth yw lleihau'r risg o aildroseddu a rhoi cyngor ac adsefydlu i'r rhai sy'n troseddu.

Trwy ei wasanaethau atal, mae GTI yn gweithio gyda phlant/pobl ifanc nad ydynt eto wedi troseddu a nod y gwasanaeth yw mynd i'r afael â'r risgiau a'r anghenion a nodwyd i'w hatal rhag mynd i mewn i'r System Cyfiawnder Ieuenctid. Erbyn hyn, mae atal ac ymyrryd yn gynnar yn cyfrif am tua 50% o lwyth achosion y GTI.

Bwrdd Cynllunio Ardal

Mae Bwrdd Cynllunio Ardal Caerdydd a'r Fro (BCA Caerdydd a'r Fro) yn cynnwys sefydliadau partner sy'n gweithio tuag at weithredu ar sail system gyfan. Gyda'n gilydd, mae partneriaid BCA Caerdydd a'r Fro yn rhannu'r cyfrifoldeb dros ddatblygu, darparu a gwella gwasanaethau camddefnyddio sylweddau effeithlon ac effeithiol, er mwyn diwallu anghenion y boblogaeth.

Mae'r byrddau hyn yn rhan annatod o'r ddarpariaeth o ddarparu diogelwch cymunedol effeithiol ar draws Bro Morgannwg. Trwy gydol oes y Strategaeth hon, bydd y cyfathrebu a'r sianeli rhannu gwybodaeth, y prosesau, y protocolau a gwaith amlasiantaethol effeithiol gyda'r gwasanaethau hyn yn cael eu hadolygu i sicrhau bod y ffyrdd mwyaf cydgysylltiedig o weithio yn cael eu gweithredu ac yn gweithio'n dda.



ATAL

Mae'r Bartneriaeth Bro Ddiogelach yn gyfrifol am weithredu'r Strategaeth ATAL ar draws y sir ac mae gan bob partner rôl hollbwysig i'w chwarae o ran meithrin cydlyniant cymunedol ac atal eithafiaeth dreisgar. Ar adeg datblygu'r Strategaeth hon roedd ystyriaeth yn cael ei rhoi i gyflawni yn unol â gofynion ATAL. Mae CHANNEL yn banel amlasiantaethol, sy'n eistedd o dan ffrwd waith ATAL, lle trafodir unigolion yr ystyrir eu bod mewn perygl o gael eu radcaleiddio, a rhoddir mecanweithiau cymorth priodol ar waith. Mae'r broses hon yn swyddogaeth sefydledig a gynhelir mewn partneriaeth â Chaerdydd a'r Fro. Yn flaenorol, cynhaliwyd llywodraethu ar gyfer CHANNEL gan fwrdd ATAL ar y cyd, fodd bynnag, o ystyried gwahaniaethau sylweddol yn y ffordd y mae'r ddwy ardal yn derbyn cyllid ar gyfer agenda ATAL, cytunwyd y bydd pob ardal yn ffurfio byrddau ATAL annibynnol y mae pob un ohonynt yn gweithredu ac yn cyflawni yn erbyn cynlluniau cyflawni lleol. Bydd y Fro yn canolbwyntio ar ddatblygu'r bwrdd ATAL hwn a gweithredu cynllun cyflawni i frw ymlaen ag unrhyw welliannau angenrheidiol mewn perthynas ag agenda ATAL.

Dyletswydd AMDDIFFYN

Yn 2021 lansiodd y Llywodraeth ymgynghoriad ar Ddyletswydd AMDDIFFYN newydd sydd, mewn ymateb i ymosodiad Arena Manceinion yn 2017, yn ceisio gosod rhwymedigaethau llymach ar y rhai sy'n gyfrifol am fannau cyhoeddus i fod wedi ystyried a gweithredu rheolaeth risg briodol.

Mae Bro Morgannwg wedi sefydlu Grŵp Parodrwydd Diogelwch Amddiffynnol (GPDA) lle mae adrannau yn y Cyngor a Heddlu De Cymru yn gweithio gyda'i gilydd i ystyried y diogelwch o amgylch adeiladau a gofod cyhoeddus wrth baratoi ar gyfer y gofynion y bydd y ddyletswydd hon yn eu gosod. Cynhaliodd y grŵp hwn ymarfer cwmpasu ar gyfer angen a bydd yn parhau i weithio drwy'r cynllun gweithredu hwn gan wneud gwelliannau i'r ymatebion i barodrwydd diogelwch amddiffynnol ledled y Fro.



Y meysydd fydd yn cael eu datblygu neu eu gwella

Rheoli Trais Difrifol



CYDWEITHIO

Fe wnaeth y cynnydd mewn trais difrifol ers 2014 ysgogi'r Swyddfa Gartref i wneud mwy i atal a lleihau trais difrifol. Cafwyd cydnabyddiaeth nad mater plismona yn unig yw trais difrifol ac, er mwyn bod yn llwyddiannus wrth ddelio â'r bygythiad hwn, mae angen i bob asiantaeth berthnasol ganolbwyntio ar a bod yn atebol am atal a lleihau trais difrifol yn eu hardal leol, gan dargedu gweithgarwch ar gyfer pobl a manau â'r risg mwyaf. O ganlyniad, deddfwyd ar gyfer y Ddyletswydd Trais Difrifol ('y ddyletswydd') fel rhan o Ddeddf yr Heddlu, Trosedd, Dedfrydu a Llysoedd 2022 ('Deddf HTDLI') ac mae'n rhan allweddol o ymrwymiad y Llywodraeth i leihau ac atal trais difrifol.

Mae'r ddyletswydd yn ei gwneud yn ofynnol i awdurdodau lleol, yr heddlu, awdurdodau tân ac achub, asiantaethau cyfiawnder troseddol penodedig ac awdurdodau iechyd weithio gyda'i gilydd i lunio dadansoddiad ar sail tystiolaeth o'r problemau sy'n gysylltiedig â thrais difrifol mewn ardal leol, ac yna llunio a gweithredu strategaeth sy'n nodi sut byddant yn ymateb i'r materion penodol hynny. Bydd y Ddeddf Trosedd ac Anhrefn yn cael ei diwygio i sicrhau bod mynd i'r afael â thrais difrifol yn flaenoriaeth benodol ar gyfer partneriaethau diogelwch cymunedol.

Grŵp Gweithredol Teledu Cylch Cyfy



CYDWEITHIO

Mae Cyngor Bro Morgannwg wedi gweithio mewn partneriaeth â Chyngor Caerdydd a Heddlu De Cymru i uwchraddio a diweddarau'r system Teledu Cylch Cyfyng diogelwch y cyhoedd gyfan ledled y Fro. Roedd y rhaglen uchelgeisiol a mawr hon yn cynnwys ailsefydlu'r sail dystiolaeth ar gyfer uwchraddio'r 78 camera ar draws y Fro, y cafodd dau ohonynt eu hadleoli a 6 ychwanegol eu gosod mewn ardaloedd lle'r oedd deallusrwydd yn profi bod angen. Roedd yr uwchraddio hefyd yn cynnwys adnewyddu cysylltiadau ffibr a chysylltedd yn ogystal â'r feddalwedd ar gyfer monitro'r camerâu. Mae contract newydd ar gyfer monitro'r camerâu ar waith gyda Chyngor Caerdydd ac mae plattform gwylio newydd wedi ei roi ar waith yng Ngorsaf Heddlu'r Barri ar gyfer gwylio mwy effeithiol, sy'n cymryd llai o amser a gwylio digwyddiadau byw sy'n gofyn am fewnbwn diogelwch cymunedol amser real.

Goruchwylir y gwaith teledu cylch cyfyng gan grŵp partneriaeth strategol, sy'n diweddarau Grŵp Gweithredol Bro Ddiogelach ac mae'r gwaith yn cael ei wneud gan Grŵp Gweithredol Teledu Cylch Cyfyng a sefydlwyd ar ddiwedd 2022. Mae'r grŵp hwn yn gyfrifol am sicrhau bod rhannu gwybodaeth, casglu a rhannu tystiolaeth a chyfeiriad a datblygiad teledu cylch cyfyng yn weithredol ac yn effeithiol.





Un o brif ddibenion y Bartneriaeth Bro Ddiogelach yw helpu pobl i deimlo'n fwy diogel. Mae cydnabyddiaeth gref o'r ffaith nad yw canfyddiadau pobl o droseddu ac ymddygiad gwrthgymdeithasol mewn llawer o achosion yn adlewyrchu'r cyfraddau troseddu ac ymddygiad gwrthgymdeithasol gwirioneddol.

Felly, mae ymgysylltu cadarnhaol, rhagweithiol ac ystyrlon yn allweddol i sicrhau bod y Bartneriaeth Bro Ddiogelach yn adnabod ac yn deall y gymuned a bod y gymuned yn gwybod ac yn deall pwrpas, rôl a chyfrifoldebau'r bartneriaeth.

Mae ymgysylltu â'r gymuned yn gobeithio mynd i'r afael â nifer o feysydd gwahanol

- rhannu data ac ystadegau diogelwch cymunedol gyda'r gymuned i wella ymwybyddiaeth a dealltwriaeth o'r materion sy'n wirioneddol effeithio ar y gymuned
- rhannu negeseuon diogelwch cymunedol i hyrwyddo diogelwch a gwaith i atal trosedd ac anhrefn
- casglu barn gan y gymuned ynghylch y materion ymddygiad gwrthgymdeithasol ac anhrefn sy'n effeithio arnynt
- ymgynghori â'r gymuned ar ymatebion/strategaethau polisiâu/deddfwriaeth newydd neu newidiadau eraill fydd yn effeithio ar ddiogelwch cymunedol.

Mae'r ymgysylltu hwn yn ei gwneud yn ofynnol i'r Tîm Diogelwch Cymunedol gael sianeli cyfathrebu agored da gyda llawer o wahanol sectorau o gymdeithas, yn enwedig y grwpiau anoddach eu cyrraedd. Mae hyn yn gofyn am ddealltwriaeth o'r ffordd y mae'n well gan grwpiau cymunedol gwahanol gyfathrebu yn ogystal ag ymgysylltu cadarnhaol ag arweinwyr cymunedol sy'n gallu gwasgaru negeseuon diogelwch cymunedol trwy eu cymunedau.

"Mae ymgysylltu cymunedol â PDC yn caniatáu i aelodau'r gymuned fynegi eu hanghenion, eu hofnau a'u disgwyliadau o ran diogelwch cymunedol, yn cynnwys ofn trosedd a risgiau canfyddedig, bygythiadau a niwed i'r gymuned ac i'r PDC ymateb trwy ddarparu gwasanaeth y mae'r gymuned ei eisiau ac nid yr hyn y mae'r PDC yn credu mae'r gymuned ei eisiau"

Lowe ac Innes, 2012

Lowe, T. and Innes, M. (2012) "Can we speak in Confidence? Community intelligence and Neighbourhood Policing v2.0, Policing and Society: An International Journal of Research and Policy, 22(3): 295-316



Y mentrau sydd eisoes yn bodoli

Cyswllt UnFro

Mae'r bartneriaeth Bro Ddiogelach yn cynnal gwasanaeth negeseuon cymunedol sy'n galluogi cyfathrebiadau pwysig, negeseuon diogelwch neu wybodaeth arall i gael eu trosglwyddo i breswylwyr sydd wedi tansgrifio i'r gwasanaeth.

Gall Grwpiau Cymunedol wneud cais i wybodaeth gael ei throsglwyddo fel hyn er mwyn helpu i gynyddu cyrhaeddiad gwybodaeth a all helpu i hyrwyddo diogelwch cymunedol ledled y Fro yn haws



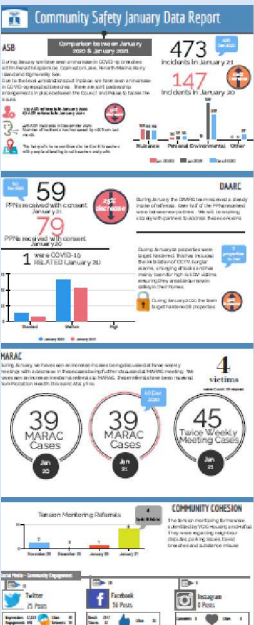
Cyfyngau Cymdeithasol

Mae'r Bartneriaeth Bro Ddiogelach wedi sefydlu presenoldeb ar-lein trwy Instagram, Twitter a Facebook. Mae hyn yn cynnwys estyn allan at breswylwyr yn y Fro trwy negeseuon i roi gwybodaeth ond mae hefyd yn cynnwys trafodaethau trwy sylwadau a chael adborth gan breswylwyr trwy sylwadau neu arolygon barn. Mae'r Tîm Diogelwch Cymunedol wedi sefydlu strwythurau i sicrhau bod cynnwys newydd, perthnasol yn cael ei bostio ar y cyfyngau cymdeithasol ac mae hyn yn cael ei fonitro o ran y rhyngweithio, hoff bethau a sylwadau er mwyn cael dealltwriaeth well o'r cynnwys sy'n apelio at breswylwyr y Fro.



Trwy gydol oes y strategaeth hon mae'r Fro Ddiogelach yn ymrwmo i wella eu presenoldeb, eu dilyniant a'u cynnwys ar y cyfyngau cymdeithasol yn barhaus, yn unol ag adborth gan drigolion y Fro.

Adroddiad ar y Prif Bwyntiau



'r Bartneriaeth Bro Ddiogelach yn cyhoeddi adroddiad uchafbwyntiau misol sy'n amlinellu gweithgarwch diogelwch cymunedol yn ystod y mis ac yn ei gymharu â'r flwyddyn flaenorol a'r mis blaenorol. Mae hyn yn galluogi partneriaid, rhanddeiliaid a phreswylwyr i gael cipolwg ar weithgarwch diogelwch cymunedol ar fformat sy'n hawdd ei ddarllen ac yn hawdd ei ddeall yn ei gyd-destun perthnasol. Mae'r adroddiad ar y prif bwyntiau yn cynnwys tudalen yn crynhoi data ac ail dudalen lle mae un testun diogelwch cymunedol yn cael ei archwilio'n fanylach. Penderfynir ar y pynciau hyn yng nghyfarfodydd Grŵp Gweithredol fel bod pob partner yn cael cyfle i dynnu sylw at destunau sy'n berthnasol i'r misoedd y cânt eu cyhoeddi.



Y mentrau sydd eisoes yn bodoli

Grwpiau Cymunedol

Mae'r Fro yn ffodus o gael cyfranogiad gweithredol ac ymgysylltiol ei grwpiau cymunedol sy'n chwarae rhan allweddol yn cadw cymdogaethau'n ddiogel a gweithio fel hyrwyddwyr diogelwch cymunedol yn eu hardaloedd. Mae'r rôl hon yn gwneud lledaenu negeseuon diogelwch cymunedol yn haws ac yn helpu i hyrwyddo diogelwch cymunedol yn weithredol ar draws y Fro.



Mae gweledigaeth Gwarchod y Gymdogaeth ar gyfer cymdeithas ofalgar, sy'n canolbwyntio ar ymddiriedaeth a pharch a, lle mae pobl yn ddiogel rhag trosedd ac yn gallu mwynhau ansawdd bywyd da.



Mae Airport Watch yn helpu i atal troseddau a therfysgaeth trwy ofyn i'w aelodau gadw llygad am unrhyw beth allan o'r cyffredin a chysylltu â'r Heddlu os byddant yn gweld unrhyw beth amheus o fewn terfyn allanol y maes awyr a thir y maes awyr a chymunedau lleol.



Mae Paws on Patrol yn gynllun i greu ysbryd cymunedol lle mae cerddwyr cŵn yn gallu cyfrannu at ddiogelu eu cymdogaethau, lleihau'r cyfle am droseddau ac ymddygiad gwrthgymdeithasol a lleihau ofn trosedd, yn arbennig ymhlith y rhai sy'n agored i niwed.



Nod Rural Watch yw codi ymwybyddiaeth o gymunedau gwledig o ran atal troseddau, lleihau cyfleoedd i droseddau ddioglydd mewn ffermio a chymunedau gwledig, lleihau cyfleoedd lleol i ddwyn a da byw/da marw, atgyfnerthu ysbryd cymunedol, annog pobl i adrodd am ymddygiad amheus ac, i gyflwyno systemau rhybuddio cynnar a llif gywbonaeth mewn ardaloedd ffermio a chefn gwlad.



Trwy gydol oes y strategaeth hon, mae'r Fro Ddiogelach yn ymrwymo i wella eu rhyngweithio â grwpiau cymunedol yn barhaus i sicrhau bod llinellau cyfathrebu agored, cymorth ar y ddwy ochr ac ymgynghori effeithiol yn greiddiol i'r partneriaethau pwysig hyn.

Mae ymgysylltu â'r cyhoedd trwy ddigwyddiadau, ymgyrchoedd ymgysylltu ac ymweliadau o amgylch y Fro yn ganolog i weithgareddau rheolaidd y Tîm Diogelwch Cymunedol ar TREV – y cerbyd sicrwydd ac ymgysylltu.



Un o ymgymeriadau rheolaidd y Tîm Diogelwch Cymunedol yw ymgysylltu â'r cyhoedd drwy ddigwyddiadau, ymgyrchoedd ymgysylltu ac ymweliadau ledled y Fro ar TREV - y cerbyd sicrwydd am ymgysylltu. Mae hyn yn gyfle i fynd allan i ardaloedd lle gallai fod angen dod â negeseuon i'r gymuned ac mae'n gyfle i ymgynghori â'r gymuned.

Bob blwyddyn, mae'r Tîm Diogelwch Cymunedol yn cynnal Diwrnod Hwyllog yn ystod yr haf lle mae'r holl bartneriaid yn arddangos y gwaith y maent yn ei wneud a gellir ymgynghori â'r cyhoedd ynghylch popeth i'w wneud â diogelwch

cymunedol. Mae'r digwyddiad hwn bob amser yn boblogaidd iawn ac mae adborth gan breswylwyr yn dangos bod hwn yn ddigwyddiad yr edrychir ymlaen ato a'i garu gan nifer fawr o breswylwyr y Fro





Y grwpiau sydd eisoes yn bodoli...

Cydlyniant Cymunedol

Mae pwysigrwydd cydlyniant cymunedol bob amser wedi bod yn flaenllaw yn y Bartneriaeth Bro Ddiogelach, ond gwnaed hyn hyd yn oed yn fwy amlwg trwy'r digwyddiadau yn dilyn dechrau Pandemig COVID-19 yn 2020. Cynyddwyd pwysigrwydd bod mewn sefyllfa dda i ddeall y ddeinameg yn y gymuned ac ymateb yn gyflym i'r materion wrth iddynt ddechrau dod i'r amlwg wrth i'r byd blymio i sefyllfa nad oedd erioed wedi'i hwynebu o'r blaen. Daeth manteision i cydlyniant cymunedol o gael cyswllt â grwpiau lluosog ac amrywiol yn y Fro yn amlwg ar unwaith ac mae'n parhau i fod wrth i gymunedau esblygu trwy faterion byd-eang sy'n parhau i ddod i'r amlwg, sy'n effeithio ar ddeinameg lleol cymunedau. Bydd hyn yn parhau i fod yn arbennig o bwysig trwy dirwedd newidiol y mae dirwasgiad yn effeithio arni lle mae costau byw cynyddol yn debygol o gynyddu'r pwysau ar y gymuned a newid y ffyrdd y mae pobl yn byw.

I gefnogi'r agenda cydlyniant cymunedol, mae grŵp cydlyniant cymunedol yn cyfarfod bob chwarter. Mae'r grŵp hwn yn cynnwys cynrychiolwyr allweddol o nifer o rwydweithiau cymunedol gwahanol sy'n gallu dod â llais eu cymunedau priodol i'r cyfarfod. Mae'r cyfarfod yn cynnwys data a thueddiadau diogelwch cymuned allweddol ac yn darparu llwyfan ar gyfer trafod y rhain er mwyn rhagweld unrhyw faterion a allai effeithio ar gydlyniant cymunedol. Mae hefyd yn rhoi gwybodaeth i'r aelodau y gellir ei lledaenu ymhlith eu cymunedau i gynorthwyo gyda hyrwyddo a gwella diogelwch cymunedol.



Drwy gydol oes y strategaeth hon, mae'r Fro Ddiogelach yn ymrwmo i chwilio am aelodau newydd yn barhaus ar gyfer y grŵp cydlyniant cymunedol ac i system archwilio reolaidd o fewn y grŵp i sicrhau bod cynnwys a dull yr ymgysylltu yn briodol i hyrwyddo cydlyniant cymunedol yn ystyrlon ar draws y gwahanol gymunedau yn y Fro



Y meysydd fydd yn cael eu datblygu/gwella.

Strategaeth Gyfathrebu



CYDWEITHIO

O fewn Diogelwch Cymunedol, bu ffocws trwm erioed ar ymgysylltu a sicrhau bod negeseuon perthnasol yn cael eu hanfon allan i'r gymuned. Fodd bynnag, mae union natur gwaith diogelwch cymunedol yn aml yn arwain at waith arbennig o adweithiol sy'n aml yn golygu newid blaenoriaethau heb fawr o rybudd, os o gwbl. Mae hyn yn aml wedi golygu bod rhai cyfrifoldebau, fel cadw i fyny ag ymgyrchoedd cenedlaethol neu leol, yn mynd yn anoddach ymrwymo'n gyson iddynt oni bai ei fod yn cael ei gynnal gyda chefnogaeth strwythur cadarn i'w ddal yn ei le.

Yn ogystal â hyn, cydnabyddir nad yw ymgysylltu cymunedol ystyrion yn rhywbeth sydd bob amser wedi bod yn hawdd neu'n arbennig o lwyddiannus gyda grwpiau cymunedol anoddach eu cyrraedd penodol. O ganlyniad i hyn, nid oes dealltwriaeth dda bob amser ynghylch pwy yw'r bartneriaeth a'r hyn y maent yn ei wneud gan bob aelod o'r gymuned. Mae angen i'r bartneriaeth ddeall a chadw at ddull cyson o gyfathrebu â'r cyhoedd, lle mae'r bartneriaeth yn siarad ag un llais mewn ffordd fydd yn apelio ac yn gyfarwydd i drigolion y Fro.



Mae'r Bartneriaeth Bro Ddiogelach yn ymrwymo i ddatblygu ac adnewyddu strategaeth gyfathrebu i sbarduno'r ffyrdd y mae'r bartneriaeth yn ymgysylltu ac yn cyfathrebu â'r cyhoedd a rhanddeiliaid eraill. Bydd y strategaeth hon yn seiliedig ar dystiolaeth gadarn o ymgynghori â phreswylwyr a phartneriaid.

Mae gan y Bartneriaeth Diogelwch Cymunedol ddyletswydd o dan Ddeddf Cydraddoldeb 2010 i sicrhau bod yr holl waith yn ystyried ac yn

- Oed
- Hil
- Anabledd
- Crefydd/Cred
- Ailbennu Rhywedd
- Rhywedd
- Beichiogrwydd a
- Mamolaeth Cyfeiriadedd

Cydraddoldeb ac



Mae'r bartneriaeth wedi gwneud gwelliannau sylweddol i gasglu data yn ystod y strategaeth a'r cynllun cyflawni diwethaf a bydd rhagor o waith yn datblygu'r gwelliannau hyn i ddadansoddi beth mae'r data ynghylch nodweddion gwarchodedig yn ei ddweud am y ffordd y mae'r bartneriaeth yn ymgysylltu'n llwyddiannus â gwahanol grwpiau ledled y Fro.



Mae'r Bartneriaeth Bro Ddiogelach yn ymrwymo i adolygu'r casgliad o ddata nodweddion gwarchodedig a dadansoddi'r data hyn fel y gellir dysgu gwersi o'r hyn y mae hyn yn ei ddweud am y ffordd y mae'r bartneriaeth yn ymgysylltu â'r cyhoedd a sut y gellid gwella hyn i ddod yn fwy cynhwysol o bob grŵp.



GWEITHIO I DDIOGELU'R BOBL FWYAF AGORED I NIWED YN EIN CYMUNEDAU

Mae'r drydedd flaenoriaeth hon yn mynd i'r afael â'r angen i ymateb i'r ffaith bod dioddefwyr y mae eu bywydau'n cael eu heffeithio gan y materion y maent yn eu hwynebu yn ganolog i faterion diogelwch cymunedol. Mae'r Bartneriaeth Bro Ddiogelach yn rhyngweithio'n agos â'r Byrddau Diogelu Plant ac Oedolion i sicrhau bod y gorgyffwrdd â Diogelu wedi hen ennill eu plwyf ac yn sbarduno gwaith sy'n dryloyw i'r ddau fwrdd.

Beth yw
Diogelu?

Diogelu yw amddiffyn plant ac oedolion rhag cael eu cam-drin neu esgeulustod. Mae gan bawb gyfrifoldeb i ddiogelu. Dylai pawb gael eu hamddiffyn rhagcael eu niweidio neu eu cam-drin, waeth beth fo'u hoed, eu rhywedd, eu crefydd neu eu hethnigrwydd. **Cam-drin** yw pan fydd rhywun yn gwneud neu'n dweud pethau wrth berson arall i achosi niwed, i'w haflonyddu neu i godi ofn arnynt. Gall gynnwys gweithredoedd unigol neu ailadroddus. Gall unrhyw un gyflawni'r cam-drin, ond fel arfer bydd y person yn rhywun y mae'r dioddefwr yn ymddiried ynddo – perthynas, ffrind, gweithiwr cyflogedig neu wirfoddolwr.

Mae'r cam-drin fel arfer gan rywun sydd mewn sefyllfa o ymddiriedaeth

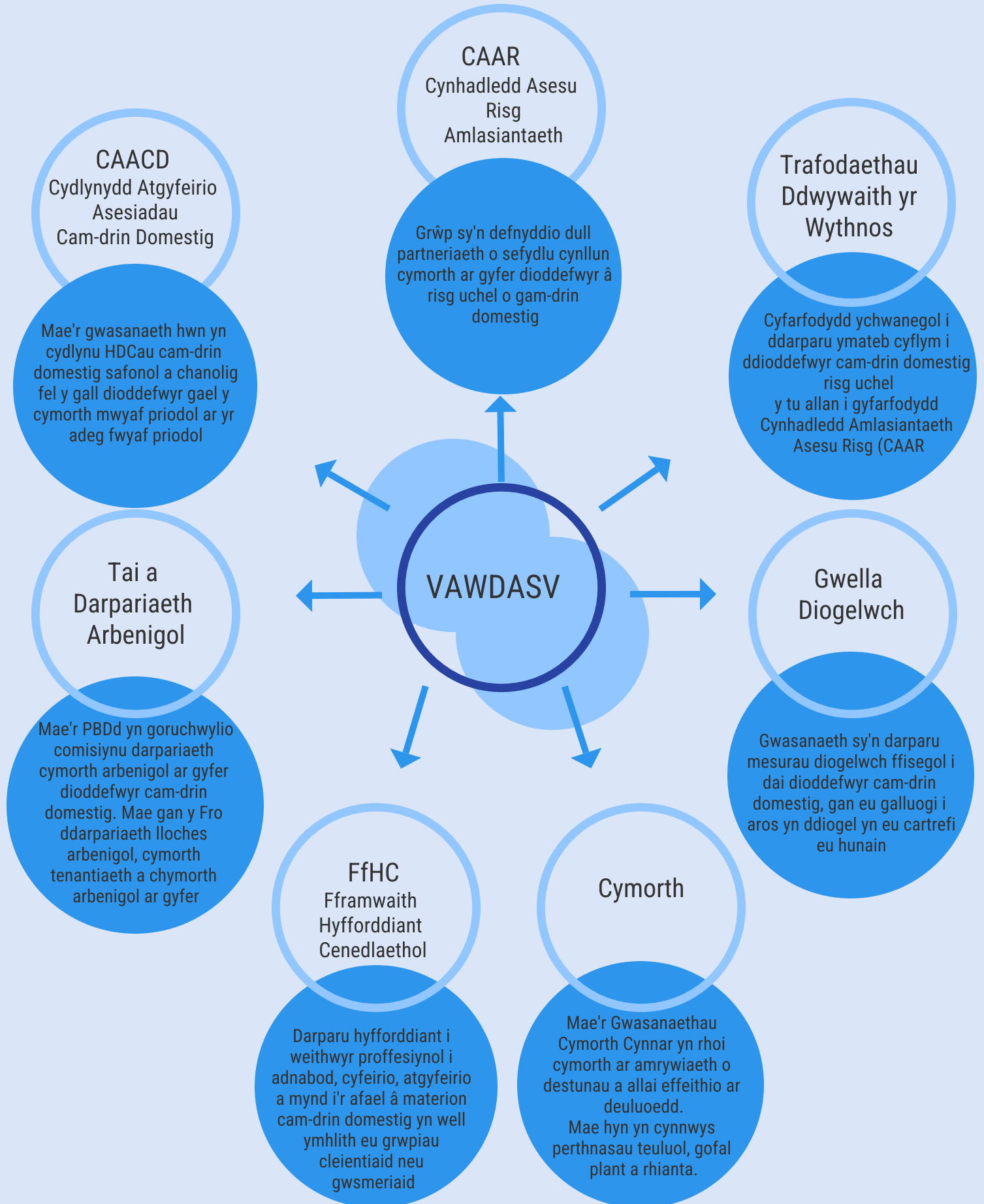
Gall cam-drin ddigwydd mewn llawer o ffyrdd

- Corfforol (bwrw, cicio, ataliaeth ddiangen, gordefnyddio neu gamdefnyddio meddyginiaethau, neu gosbi'n amhriodol)
- Seicolegol / emosiynol (bygwth achosi niwed neu sarhau, rheoli perthnasoedd ac ynysu, cam-drin hiliol neu eiriol).
- Rhywiol (gweithgaredd rhywiol nas dymunir nad yw'r oedolyn sydd mewn perygl wedi cytuno iddo/ac neu wedi cael cael eu rhoi o dan bwysau i gytuno iddo).
- Ariannol (dwyn, twyllo neu roi pwysau ar rywun ynglyn ag eiddo neu ewyllys).
- Esgeuluso (methu â diwallu anghenion bob dydd yr unigolyn sydd mewn perygl, methu â chael gafael ar ofal neu wasanaethau meddygol neu fethu â rhoi meddyginiaeth a ragnodwyd).

Cydnabyddir bod cam-drin unrhyw ddioddefwr yn rhywbeth sy'n debygol o fod wedi cael ei ddioddef dros gyfnod llawer hwy cyn i'r gwasanaethau cyhoeddus gamu i mewn. Mae hyn yn amlygu'r angen i weithio ar atal a helpu cynnar i gynnig yr ymyriadau mwyaf priodol ac effeithiol er diogelwch dioddefwyr ar draws y Fro.



Y gwasanaethau sydd eisoes ar gael...





Y meysydd fydd yn cael eu datblygu/gwella

Plant a Phobl Ifanc



CYDWEITHIO

O ran gwendidau, nid oes unrhyw amheuaeth mai plant a phobl ifanc yw'r rhai mwyaf agored i niwed yn ein cymdeithas yn aml.

Mae'r Bartneriaeth Bro Ddiogelach wedi sefydlu cysylltiadau â Byrddau Diogelu Plant, Gwasanaethau Plant, Addysg, Gwasanaethau Troseddau Ieuenctid a Gwasanaethau Ieuenctid ledled y Fro. Mae gwaith i wella casglu data er mwyn deall yn well faint o blant sy'n cael eu heffeithio gan faterion diogelwch cymunedol ar y gweill. Mae hyn wedi ysgogi'r angen i wella'r strwythurau a'r gwasanaethau sydd ar gael i blant a phobl ifanc ledled y Fro.

Addysg

Mae angen a nodir i ddatblygu dulliau cyson o gyflwyno'r hyfforddiant a'r rhaglenni diogelwch cymunedol sy'n cael eu gweithredu mewn ysgolion

Cam-drin

Domestig Mae diffyg darpariaeth i blant sy'n dioddef cam-drin domestig ar draws Bro Morgannwg.

Ymddygiad Gwrthgymdeithasol

Mae yna garfan o bobl ifanc bob amser sy'n dod yn hysbys i dimau diogelwch cymunedol oherwydd yr ymddygiad gwrthgymdeithasol y maent yn ei gyflawni. Mae'r unigolion hyn yn aml mewn perygl sylweddol o faterion cymhleth sy'n gysylltiedig â Chamfanteisio'n Rhywiol ar Blant (CRhB) a llinellau cyffuriau. Mae angen mwy o gydweithio i sicrhau bod dulliau priodol a chydgyssylltiedig yn cael eu cymhwyso i ddelio â'r garfan arbennig o gymhleth hon.

Diogelu Cyd-destunol

Mae diogelu pobl ifanc yn rhywbeth sy'n gofyn am ddealltwriaeth drylwyr a gwybodus o'r materion sy'n digwydd o amgylch bywyd y bobl ifanc hynny a thu hwnt i'w drws ffrynt. Mae hyn yn gofyn am gydweithio effeithiol i ddeall yn llawn effaith y gwahanol ffactorau risg a allai fodoli ym mywyd person ifanc neu blentyn.



Darparwyr Cymeradwy



CYDWEITHIO

Pan fydd sefydliadau'n comisiynu gwasanaethau mae cryn dipyn o waith yn mynd i sicrhau hyfywedd, diogelwch a phriodoldeb y gwasanaethau sy'n cael eu comisiynu. Fodd bynnag, pan fydd unigolion yn cael eu cyfeirio at asiantaethau eraill neu eu hatgyfeirio atynt, y tu allan i fframweithiau tendro ffurfiol, bydd llai o wiriadau'n digwydd. Mae hyn wedi tynnu sylw at yr angen i sefydlu proses a all greu cysondeb ar draws y Bartneriaeth wrth wirio'r safonau a ddisgwylir gan asiantaethau eraill. Mae hyn yn ei dro wedi tynnu sylw at bwysigrwydd

sefydlu cysylltiadau agosach â'r trydydd sector i sicrhau bod y Bartneriaeth mor ymwybodol â phosibl o'r amrywiaeth o wasanaethau sydd ar gael i drigolion ledled y Fro a bod ganddi sianeli cyfathrebu agored gyda'r gwasanaethau hyn i lywio a gwella darpariaeth gwasanaethau diogelwch cymunedol ledled y Fro.



Cryfhau'r gwaith partneriaeth arloesol a rhannu gwybodaeth yn y Fro er mwyn gwella effeithlonrwydd a gwella'r ffordd y caiff problemau eu datrys.

Mae'r flaenoriaeth derfynol yn canolbwyntio ar bwysigrwydd gweithio mewn partneriaeth gydweithredol go iawn er mwyn cyflawni canlyniadau a phwrpas Partneriaeth Bro Ddiogelach.

Trwy gydol y Ddogfen Strategaeth hon, amlinellwyd nifer o strwythurau sy'n dangos rhywfaint o'r gwaith partneriaeth rhagorol sy'n digwydd ar hyn o bryd rhwng yr asiantaethau sy'n gweithio o fewn y Bartneriaeth Bro Ddiogelach. Gellir gweld yr eicon hwn trwy gydol y ddogfen hon, ochr yn ochr â'r holl feysydd lle mae cydweithio'n nodwedd o waith y bartneriaeth

Mae dulliau partneriaeth wedi'u hadeiladu'n bennaf ar y rhagosodiad na all unrhyw asiantaeth unigol ddelio â phroblemau cymhleth o ran diogelwch cymunedol a throseddu, na bod yn gyfrifol amdanynt. Mae yna nifer o ffyrdd o disgrifio'r hyn sy'n ffurfio dull partneriaeth; fodd bynnag, gellir ei ddisgrifio mewn termau syml fel perthynas gydweithredol rhwng dau neu



CYDWEITHIO

Mae'r Bartneriaeth Bro Ddiogelach yn cymryd rhan weithredol yn, neu'n cefnogi gwaith, nifer o Fyrddau i helpu i sicrhau cydweithio a gweithio mewn partneriaeth effeithiol ledled y Fro.

- Bwrdd Cynllunio Ardal
- Byrddau Diogelu Rhanbarthol Bwrdd VAWDASV
- Bwrdd CONTEST
- Bwrdd IOM Bwrdd
- Troseddau Ieuencid

Bydd cynlluniau cyflawni'r Fro Ddiogelach bob amser yn cynnwys y camau gweithredu i gefnogi cynlluniau gweithredu pob un o'r byrddau hyn yn rhagweithiol a sicrhau bod cyfathrebu a chydweithio effeithiol ar waith i sicrhau nad oes dyblygu gwaith ac y gall rhannu gwybodaeth effeithiol alluogi'r ymatebion mwyaf priodol i'r materion a rennir ledled y Fro. Mae'r strwythurau hyn yn cael eu hadolygu'n barhaus.



Mae Partneriaid Bro Ddiogelach hefyd yn sicrhau eu bod yn ymwneud yn rhagweithiol â rhwydweithiau fel Rhwydwaith Ymarferwyr Ymddygiad Gwrthgymdeithasol Cymru Gyfan i alluogi rhannu gwybodaeth ac arfer gorau.



Y meysydd fydd yn cael eu datblygu/gwella

Rhannu Gwybodaeth



CYDWEITHIO

Mae rhai enghreifftiau da iawn o rannu gwybodaeth sydd eisoes yn bodoli ar draws y Bartneriaeth fodd bynnag, mae cydnabyddiaeth hefyd bod angen mwy o waith i sicrhau bod yr ymrwymiad i rannu gwybodaeth a'r prosesau ar gyfer gwneud hynny yn gyson ar draws sefydliadau gwahanol y Bartneriaeth. Mae hyn hefyd yn gofyn am ddealltwriaeth well a mwy cyson o bamedrau diogel a phriodol rhannu gwybodaeth ac felly mwy o ryngweithio ac arweiniad gyda swyddfa'r Comisiynydd Gwybodaeth fel bod penderfyniadau'n seiliedig ar gyfeiriad cywir.

Mae hefyd angen edrych ar greu llwyfannau ar gyfer rhannu gwybodaeth lle na fyddai adrannau neu sefydliadau efallai wedi ystyried cyswllt diogelwch cymunedol.

Casglu Data

Mae casglu a dadansoddi data yn feysydd diogelwch cymunedol sy'n gofyn am fewnbwn gan nifer o setiau data gwahanol ac felly'n dibynnu ar gysondeb casglu data ar draws sefydliadau gwahanol a'r adnodd i gyfuno'r setiau data hyn a'u dadansoddi'n ystyrlon. Cydnabyddir bod yr adnodd hwn yn brin ac felly bydd gwaith yn canolbwyntio ar ddatblygu datrysiad i sicrhau y gall casglu data symud ymlaen yn effeithiol i sicrhau bod gwaith diogelwch cymunedol yn cael ei lywio gan y data sy'n seiliedig ar y dystiolaeth mwyaf dibynadwy a chywir.

Trefniadau Ariannu

Cydnabyddir yn eang bod cyllid ar gyfer Partneriaethau Diogelwch Cymunedol yn gyfyngedig a bod angen defnyddio dull partneriaeth felly o sicrhau bod y Bartneriaeth bob amser mewn sefyllfa gref i wneud cais am gyfleoedd cyllid allanol pan fyddant yn cyflwyno eu hunain.

Alinio Blaenoriaethau

Mae angen cydweithio i edrych ar y ffordd y gellir hyrwyddo diogelwch cymunedol yn well o fewn sefydliadau i sicrhau bod diogelwch cymunedol yn cael ei flaenoriaethu'n briodol, yn cael ei ystyried ochr yn ochr â swyddogaethau 'busnes fel arfer' eraill a'i fod yn cael ei ymgorffori i swyddogaethau'r sefydliad mewn ffordd sy'n helpu preswylwyr y Fro i dderbyn gwasanaeth mwy di-dor.



Cydweithio

Bydd y gwaith o gyflawni'r strategaeth hon yn cael ei oruchwylio gan y Bartneriaeth Bro Ddiogelach ac fel dogfen fyw bydd yn sicrhau bod yr holl gynlluniau cyflawni yn adlewyrchu newidiadau yn y dirwedd ac anghenion amser real Bro Morgannwg.

Preswylwyr yw un o'r prif randdeiliaid yn y Bartneriaeth Bro Ddiogelach. Heb ddealltwriaeth o'r materion unigryw sy'n effeithio ar y grwpiau amrywiol sy'n rhan o'r Fro, bydd y Bartneriaeth bob amser yn cael trafferth yn ymateb i'w gweledigaeth o greu cymuned gref, ddiogel a hyderus.



Mae pob cymuned yn gryf, yn ddiogel ac yn hyderus mewn ffordd sy'n darparu cyfle cyfartal, cyfiawnder cymdeithasol, gwytnwch a chynaliadwyedd i bawb'.

Gweledigaeth ar gyfer Partneriaethau Diogelwch Cymunedol fel y nodir yn Adolygiad "Gweithio Gyda'n Gilydd dros Gymunedau Mwy Diogel" y Llywodraeth.

Mae Tîm Diogelwch Cymunedol Cyngor y Fro yn gyfrifol am gydlynu ac ysgrifenyddiaeth y Bartneriaeth. Maent bob amser yn awyddus i glywed gan y rhai sy'n byw ac yn gweithio yn y Fro i greu partneriaeth wirioneddol gydweithredol ac effeithiol. Os hoffech gymryd rhan neu os oes gennych unrhyw feddyliau yr hoffech eu rhannu, cysylltwch â'r Fro Ddiogelach yn Safervale@valeofglamorgan.gov.uk

