

CYNGOR BRO MORGANNWG

# Gwasanaeth Ieuencid y Fro

Dyddiad Gweithredu: Gorffennaf 2023

Dyddiad adolygu: Gorffennaf 2025



Cyfarwyddiaeth Dysgu a Sgiliau

## **Cyflwyniad**

Mae herio bwlio yng Ngwasanaeth Ieuencid y Fro (GIF) yn flaenoriaeth allweddol i'r Awdurdod Lleol. Rydym wedi ymrwymo i sicrhau bod ein holl bobl ifanc yn teimlo'n ddiogel ac yn cael eu cefnogi i gyflawni eu llawn botensial. Mae gan bob person ifanc hawl i 'fan diogel' ac i gael ei drin yn gyfartal.

Er mwyn herio bwlio'n effeithiol byddwn yn cefnogi ein holl ddarpariaethau i ddod yn amgylcheddau cynhwysol ac yn ymgysylltiol, gyda blaenoriaeth yn cael ei rhoi ar les fel bod pobl ifanc yn teimlo'n ddiogel. Mae'n hanfodol bod pobl ifanc yn cael eu haddysgu am feithrin a chynnal perthnasoedd parchus a bod gwerthoedd parch, goddefgarwch a charedigrwydd yn rhan o'n cymunedau a diwylliant.

Ym mis Tachwedd 2019, cyhoeddodd Llywodraeth Cymru y dogfennau canllawiau canlynol:

- Herio bwlio. Hawliau, parch, cydraddoldeb: canllawiau ar gyfer rhieni a gofalwyr <https://www.llyw.cymru/sites/default/files/publications/2019-11/hawliau-parch-cydraddoldeb-canllawiau-ar-gyfer-rhieni-a-gofalwyr.pdf>
- Herio bwlio. Hawliau, parch, cydraddoldeb: Canllawiau statudol ar gyfer cyrff llywodraethu ysgolion a gynhelir <https://llyw.cymru/sites/default/files/publications/2019-11/hawliau-parch-cydraddoldeb-canllawiau-statudol-ar-gyfer-cyrff-llywodraethu-ysgolion-a-gynhelir.pdf>
- Herio bwlio. Hawliau, parch, cydraddoldeb: Canllawiau statudol ar gyfer awdurdodau lleol <https://llyw.cymru/sites/default/files/publications/2019-11/hawliau-parch-cydraddoldeb-canllawiau-statudol-ar-gyfer-awdurdodau-lleol.pdf>
- Herio bwlio: hawliau, parch, cydraddoldeb. Canllaw i blant <https://www.llyw.cymru/sites/default/files/publications/2019-11/hawliau-parch-cydraddoldeb-canllaw-i-blant.pdf>
- Herio bwlio: hawliau, parch, cydraddoldeb. Canllaw i bobl ifanc <https://www.llyw.cymru/sites/default/files/publications/2019-11/hawliau-parch-cydraddoldeb-canllaw-i-bobl-ifanc.pdf>

Mae'r dogfennau canllaw hyn yn cynnwys gwybodaeth fanwl ar wrth-fwlio, gan gynnwys pecynnau cymorth ar-lein i gefnogi'r gwaith o weithredu'r canllawiau ar lefel weithredol. Dylai'r holl staff fod yn gyfarwydd â'r dogfennau canllaw hyn gan fod bwlio yn gyfrifoldeb i bawb.

Yn ogystal, mae'r dogfennau ategol canlynol hefyd yn cael eu hystyried:

- Llywodraeth Cymru [Cadw Dysgwyr yn Ddiogel – Rôl awdurdodau lleol, cyrff llywodraethu a pherchnogion ysgolion annibynnol dan Ddeddf Addysg 2002 | LIYW.CYMRU](#)
- Esytyn - "Dydyn ni ddim yn dweud wrth ein hathrawon" - Profiad o aflonyddu rhywiol rhwng cyfoedion ymhlith disgyblion ysgolion uwchradd yng Nghymru [Profiad o aflonyddu](#)

[rhywiol rhwng cyfoedion ymhlith disgyblion ysgolion uwchradd yng Nghymru - Adnoddau cynorthwyol \(llyw.cymru\):](#)

Yn 2020 drafftiodd cyfarwyddiaeth Dysgu a Sgiliau'r Cyngor, mewn partneriaeth â chynrychiolwyr ysgolion, ddogfen ganllaw gwrth-fwlio newydd ar gyfer pob ysgol a gwasanaeth addysg ym Mro Morgannwg. Fe'i hystyrid yn hanfodol cynnwys llais disgyblion yn y ddogfen ganllaw newydd hon. Gofynnwyd i'r Gwasanaeth Ieuenctid gefnogi'r gwaith hwn drwy gynnal cyfres o weithdai ymgynghori gyda phlant a phobl ifanc ynghylch y pwnc bwlio a darparu argymhellion ar gyfer cynhwysiant.

Mae sicrhau diogelwch a lles ein holl blant a phobl ifanc yn holl bwysig i'r Cyngor, a'r Gwasanaeth Ieuenctid. Mae bwlio yn fater sy'n uchel ar yr agenda i bob un ohonom. Mae'n ofynnol i'r Gwasanaeth Ieuenctid gael polisi sy'n nodi'n glir eu strategaethau ar gyfer atal ac ymateb i ymddygiadau o fwlio, gan gynnwys y rhai sy'n seiliedig ar nodweddion a ddiogelir. Mae'r polisi hwn yn seiliedig ar y model Canllawiau Gwrth-fwlio sydd ar gael gan Gyfarwyddiaeth Dysgu a Sgiliau Bro Morgannwg.

### **Beth yw ystyr bwlio?**

Nid oes diffiniad cyfreithiol o fwlio yng Nghymru nac ym Mhrydain Fawr. Felly, mae'r diffiniad a ddefnyddir yn y ddogfen hon yn adeiladu ar egwyddorion a ddefnyddir yn eang a sefydlwyd yn y DU ers 1993. Mae canllawiau Llywodraeth Cymru yn diffinio bwlio fel:

***Ymddygiad unigolyn neu grŵp, a ailadroddir dros amser fel arfer, sy'n brifo eraill yn fwriadol, naill ai yn gorfforol neu'n emosiynol.***

Mae nifer o elfennau unigryw yn gysylltiedig â bwlio. Mae'r rhain yn cynnwys, ond heb eu cyfyngu i'r canlynol:

- **Bwriad i niweidio:** mae'r bwlio yn fwriadol gyda'r bwriad o achosi niwed. Mae'r rheiny sy'n bwlio eraill yn aml yn gwybod yn union sut i fychanu neu frifo eu targed: pigo ar agweddau penodol ar eu hymddangosiad, eu personoliaeth neu eu hunaniaeth sy'n cynhyrchu'r effaith yr oeddent yn ei ddymuno. Maent yn chwilio am y man lle mae ganddynt bŵer dros eu targed.
- **Canlyniad niweidiol:** mae unigolyn neu grŵp yn cael ei frifo'n gorfforol neu'n emosiynol. Gellir eu hynysu, eu bychanu neu eu gwneud yn ofnus. Mae eu hymdeimlad o hunanwerth yn cael ei leihau.
- **Gweithredoedd uniongyrchol neu anuniongyrchol:** gall bwlio gynnwys ymddygiad ymosodol uniongyrchol, fel taro, yn ogystal â gweithredoedd anuniongyrchol fel lledaenu sïon, datgelu gwybodaeth breifat am rywun neu rannu delweddau preifat gyda phobl na fwriadwyd rhannu'r wybodaeth/delweddau â hwy.

- **Ailadrodd:** mae bwlio fel arfer yn golygu gweithredoedd ymosodol mynych. Nid yw gweithred ymosodol ynysig, fel ffeit, fel arfer yn cael ei ystyried yn fwlio. Ac eto, gall unrhyw ddigwyddiad fod yn ddechrau patrwm o ymddygiad bwlio sy'n datblygu wedyn. Dyna pam mae cofnodion digwyddiadau mor bwysig.
- **Pŵer anghyfartal:** mae bwlio yn golygu camddefnyddio pŵer gan un person neu grŵp sydd (yn cael eu hystyried) yn fwy pwerus, yn aml oherwydd eu hoedran, eu cryfder corfforol, eu poblogrwydd neu eu gwydnwch seicolegol.

Gall bwlio fod ar sawl ffurf, gan gynnwys:

- **Corfforol** – cicio, baglu neu wthio rhywun, anafu rhywun, difrodi ei eiddo neu wneud ystumiau bygythiol;
- **Geiriol** – gwawdio a galw enwau, sarhau, bygwth, bychanu neu frawychu
- **Emosiynol** – ymddygiad sydd â'r bwriad o ynysu, brifo neu fychanu rhywun
- **Anuniongyrchol** – gweithredoedd slei neu dwyllodrus a gyflawnir y tu ôl i gefn y targed neu ledaenu sibrydion amdano
- **Ar-lein** – defnyddio unrhyw fath o ddulliau technolegol, ffonau symudol, rhwydweithiau cymdeithasol, gemau, ystafelloedd sgwrsio, fforymau neu apiau i fwlio drwy negeseuon testun, negeseuon, delweddau neu fideo (gweler atodiad 2 am ragor o wybodaeth ar fwlio ar-lein)
- **Niweidio perthnasoedd** – bwlio sy'n ceisio gwneud niwed i berthnasoedd neu statws cymdeithasol y targed: annog ei ffrindiau i droi cefn arno, elwa ar anghenion addysgol arbennig (AAA) neu salwch hirdymor unigolyn, targedu statws cymdeithasol ei deulu, ynysu neu godi cywilydd ar rywun yn fwriadol neu achosi helynt yn fwriadol i rywun;
- **Rhywiol** – cyffwrdd digroeso, bygythiadau, awgrymiadau, sylwadau a jôcs neu ensyniadau. Gall hyn hefyd gynnwys blacmel rhywiol, yr hyn a elwir yn 'bornograffi dial' ac unrhyw gamddefnydd o luniau personol a noeth o'r dysgwyr sy'n cael ei dargedu.
- **Cysylltiedig â rhagfarn** – bwlio dysgwyr neu grŵp o ddysgwyr oherwydd rhagfarn. Gellid cysylltu hyn â stereoteipiau neu ragdybiaethau am hunaniaeth. Mae bwlio sy'n gysylltiedig â rhagfarn yn cynnwys y nodweddion a ddiogelir (oedran, anabledd, ailbennu rhywedd, priodas a phartneriaeth sifil, beichiogrwydd a mamolaeth, hil, crefydd neu gred, rhyw a chyfeiriadedd rhywiol). Mae rhagfarn yn gallu ac yn ymestyn y tu hwnt i'r nodweddion a ddiogelir ac mae'n gallu arwain at fwlio am amrywiaeth o resymau eraill fel golwg pobl, anfantais economaidd-gymdeithasol a chefnidir.

Mae mathau penodol o fwlio sy'n ymwneud â nodweddion gwarchoddedig yn unol â [Deddf Cydraddoldeb 2010](#). Gellir categorio'r rhain yn fras i'r grwpiau canlynol:

- Bwlio sy'n gysylltiedig ag oedran
- Bwlio sy'n cynnwys dysgwyr ag anableddau, sy'n gallu cynnwys ADY
- Bwlio homoffobig, deuffobig a/neu drawsffobig

- Bwlio sy'n gysylltiedig â hil, crefydd a/neu ddiwylliant
- Bwlio rhywiaethol a/neu rywiol

Rydym yn cydnabod bod cysylltiad agos rhwng bwlio â'r ffordd yr ydym yn parchu ac yn cydnabod gwerth amrywiaeth. Byddwn yn rhagweithiol am:

- Chwilio am gyfleoedd i ddysgu am a dathlu bod yn wahanol
- Cynyddu amrywiaeth o fewn ein staff, gwirfoddolwyr a phobl ifanc
- Croesawu aelodau newydd i'n sefydliad.

### **Beth yw bwlio?**

Nid yw rhai mathau o ymddygiad, er ei fod yn annerbyniol, yn cael ei ystyried yn fwlio. Byddwn yn delio â'r achosion hyn yn unol â'n cod ymddygiad y cytunwyd arno i'w hatal rhag gwaethygu o bosibl i fod yn fwlio. Bydd y digwyddiadau untro hyn yn cael eu cofnodi drwy weithdrefn adrodd Digwyddiadau y Cyngor yn unol â'n [Gweithdrefn gwyno](#).

Mae'r enghreifftiau canlynol yn achosion na fyddent fel arfer yn cael eu hystyried yn fwlio:

- **Ffrae rhwng ffrindiau** - gall ffrae rhwng ffrindiau ddirywio i fod yn ymddygiad bwlio sy'n cael ei alluogi gan y ffaith bod gan gyn-ffrindiau wybodaeth bersonol am ofnau ac ansicrwydd ei gilydd. Mae pobl ifanc sy'n cael eu targedu gan gyn-ffrindiau yn teimlo'r bradychiad yn ddwfn ac yn aml yn cael eu hynysu oddi wrth eu hen grŵp ffrindiau.
- **Ffeit untro** – Mae Llywodraeth Cymru yn disgwyl i'r achos gael ei drin yn unol â'n polisi ymddygiad oni bai ei fod yn rhan o batrwm o ymddygiad sy'n dangos bod unigolyn arall yn cael ei dargedu'n fwriadol.
- Nid yw **dadl neu anghytundeb** rhwng dau berson ifanc yn cael eu hystyried yn fwlio yn gyffredinol. Serch hynny, efallai y bydd angen cymorth arnynt i ddysgu parchu barn pobl eraill.
- **Ymosodiad corfforol untro** – Mae Llywodraeth Cymru yn disgwyl iddo gael ei atal a'i drin ar unwaith. Gall ymglymiad yr heddlu mewn achosion lle mae ymosodiad corfforol wedi digwydd fod yn briodol hefyd.
- **Digwyddiadau'n ymwneud â rhagfarn** - Gellir diffinio digwyddiad yn ymwneud â rhagfarn fel "Unrhyw ddigwyddiad y tybir ei fod yn rhagfarnllyd neu'n wahaniaethol gan y dioddefwr neu unrhyw berson arall sy'n clywed neu'n dyst i'r digwyddiad".

### **Atal, nodi ac ymateb i fwlio**

Mae Gwasanaeth Ieuencid y Fro yn credu ei bod yn bwysig atal a herio bwlio gan y dylai pobl ifanc gael eu diogelu rhag camdriniaeth, a theimlo eu bod yn cael eu parchu a'u cadw'n ddiogel fel y pennir gan eu hawliau a amlinellir yng Nghonfensiwn y Cenhedloedd Unedig ar Hawliau'r Plentyn (CCUHP). Rydym am greu amgylchedd cadarnhaol a charedig sy'n annog cynhwysiant ac amrywiaeth wrth hyrwyddo perthnasoedd parchus. Mae'r polisi hwn ond yn

gweithio os yw'n sicrhau bod cymuned gyfan y Gwasanaeth Ieuencid yn deall nad yw bwlio'n cael ei oddef ac yn deall y camau a gymerir i atal ac ymateb i fwlio.

Byddwn yn ceisio codi ymwybyddiaeth, atal a herio bwlio trwy:

- Ddatblygu cod ymddygiad sy'n nodi sut mae disgwyl i bawb sy'n ymwneud â'n sefydliad ymddwyn, mewn cyswllt wyneb yn wyneb ac ar-lein.
- Cynnal trafodaethau rheolaidd gyda staff, gwirfoddolwyr, pobl ifanc a theuluoedd sy'n defnyddio ein sefydliad am fwlio a sut i'w atal.
- Cynnig cymorth a hyfforddiant i'r holl staff a gwirfoddolwyr ar ddelio â phob math o fwlio a sicrhau eu bod yn gwybod sut i ddefnyddio'n polisi a'n gweithdrefnau gwrth-fwlio.
- Sicrhau bod pob person ifanc yn gwybod sut i fynegi pryderon a gorbryder.
- Sicrhau bod pob person ifanc yn ymwybodol o'r ystod o sancsiynau y gellir eu rhoi ar waith yn erbyn y rhai sy'n ymwneud â bwlio, hyd yn oed os na ddigwyddodd y bwlio ar ein safle.
- Rhoi gweithdrefnau gwrth-fwlio clir ar waith mewn fformat sy'n addas i bobl ifanc.
- Peidio â chymryd yn ganiataol nad yw bwlio'n digwydd o fewn ein darpariaethau a pheidio ag anwybyddu amheuaeth o fwlio.
- Creu diwylliant lle rydyn ni'n parchu'r ffaith ein bod ni i gyd yn wahanol, gwnewd yn siŵr nad oes neb heb ffrindiau a lle rydyn ni'n ymarfer sgiliau fel gwrando ar ein gilydd.
- Gweithio gyda staff ac asiantaethau allanol i nodi pob math o fwlio sy'n cael ei yrru gan ragfarn.
- Darparu cyfleoedd i ddatblygu sgiliau cymdeithasol ac emosiynol pobl ifanc, gan gynnwys eu gwydnwch.
- Ystyried pob cyfle i fynd i'r afael â bwlio, gan gynnwys drwy ein cwricwlwm yn ogystal â herio iaith annerbyniol.
- Cyhoeddi ein polisi gwrth-fwlio ar ein gwefan a thrwy ein llwyfannau cyfryngau cymdeithasol.
- Creu manau diogel ar gyfer pobl ifanc agored i niwed a defnyddio sgiliau gwrando effeithiol.
- Cynnig cefnogaeth i'r rhai sydd wedi cael eu bwlio a chyfeirio pobl ifanc at linellau cymorth, gwefannau a sefydliadau eraill lle gellir derbyn rhagor o gefnogaeth fwlio.
- Gweithio gyda'r rhai sy'n defnyddio ymddygiad bwlio er mwyn mynd i'r afael â nhw a'u cefnogi mewn unrhyw broblemau sydd ganddynt, gall hyn gynnwys rhywfaint o waith adferol.

Bydd y Gwasanaeth Ieuencid yn cynnwys rhieni/gofalwyr drwy:

- Sicrhau eu bod yn ymwybodol o'n polisi Gwrth-fwlio a'n Gweithdrefn Gwyno.
- Sicrhau eu bod yn ymwybodol o'n cod ymddygiad ac yn deall bod rhagfarn a gwahaniaethu yn annerbyniol wrth gyrchu ein darpariaethau.

- Sicrhau eu bod yn annog eu plant i fod yn gyfeillgar ac yn oddefgar tuag at eraill ac i beidio â bod yn ymosodol.
- Sicrhau eu bod yn gwybod sut i gael cyngor annibynnol am fwlio.
- Gweithio gyda rhieni, gofalwyr a'r gymuned leol i fynd i'r afael â materion y tu hwnt i ddarpariaethau Gwasanaeth Ieuencid y Fro sy'n arwain at fwlio.

### **Adrodd am fwlio**

Rhaid adrodd am unrhyw ddigwyddiad bwlio, gan gynnwys digwyddiadau sy'n seiliedig ar ragfarn. Dim ond os ydym yn gwybod bod problem y gellir mynd i'r afael â bwlio'n effeithiol. Gall pobl ifanc sy'n cael eu bwlio neu eraill sy'n gwybod am rywun neu sy'n amau bod rhywun yn cael ei fwlio roi gwybod am bryderon drwy ddilyn ein Gweithdrefn Gwyno sy'n amlinellu'r gwahanol gamau y gall yr achwynydd eu cymryd.

Dylid annog pobl ifanc sy'n dioddef digwyddiad untro neu sy'n cael eu bwlio, lle bo hynny'n bosibl, i gadw tystiolaeth o'r gweithgaredd. Gall tystiolaeth gynnwys:

- bygythiadau neu ddelweddau a anfonir ar neu all-lein drwy negeseuon, sgysiau, nodiadau neu ddelweddau, dillad neu eiddo eraill wedi'u difrodi, sgysiau neu nodiadau ar-lein
- datganiadau tystion neu dystiolaeth ychwanegol gan wylwyr
- dyddiadau ac amseroedd pan ddigwyddodd pethau
- sgrinluniau

Mewn rhai achosion, gall bwlio fod mor ddifrifol fel ei fod yn fater diogelu neu fod angen i'r heddlu gael eu cynnwys. Efallai y bydd angen cymorth amlasiantaethol neu ymyrraeth therapiwtig ar berson ifanc. Efallai y bydd angen adrodd am y sefyllfaoedd hyn i'r Swyddog Diogelu Dynodedig (SDD) neu'r Dirprwy Swyddog Diogelu Dynodedig (DSDD) a fydd yn cysylltu â Swyddog Diogelu Dysgu a Sgiliau'r awdurdod lleol.

### **Cofnodi a monitro digwyddiadau bwlio**

Bydd Gwasanaeth Ieuencid y Fro yn cofnodi digwyddiadau bwlio a digwyddiadau untro sy'n cynnwys nodweddion gwarchodedig a digwyddiadau sy'n seiliedig ar ragfarn, gan amlinellu'r mathau penodol o fwlio. Byddwn yn dangos pa gamau sydd wedi'u cymryd i herio bwlio a mynd i'r afael ag ymddygiad annerbyniol yn ogystal â chymryd camau i wneud gwelliannau pan fo angen. Byddwn yn defnyddio'r system ONE CAPITA i gofnodi'r bwlio ac unrhyw ddigwyddiadau rhagfarnllyd, gan sicrhau ein bod yn cysylltu pob dysgwr dan sylw.

Bydd Gwasanaeth Ieuencid y Fro yn adolygu'r polisi hwn bob tair blynedd mewn ymgynghoriad â phobl ifanc a'r Swyddog Diogelu Dysgu a Sgiliau.

# Gwasanaeth Ieuenctid y Fro

## Gweithdrefn Gwrth-fwlio

### Ein Cenhadaeth:

Rydym am i CHI deimlo'n ddiogel, yn arbennig a'ch bod yn rheoli eich bywyd!

### Rydym am:

Wneud ffrindiau.

Deall a pharchu ein gilydd.

Atal bwlio o'r cychwyn cyntaf!

### Beth yw bwlio?

Bwlio yw pan fydd rhywun yn ceisio eich brifo, dro ar ôl tro, gan wneud i chi deimlo'n ofnus neu'n cael eich gadael allan. Ond fyddwn ni ddim yn ei oddef!

### Ein Nod:

Man lle gallwch chi fod CHI eich hun, a does DIM lle i fwlio!

Byddwch CHI eich hun Cofleidiwch eich hunaniaeth unigryw.

### Ein cynlluniau gwych:

Trin pawb gyda charedigrwydd ar-lein ac all-lein.

Stopio problemau cyn iddynt ddechrau.

Mae ein tîm yn gwybod am bob math o fwlio ac mae yma i CHI.

Os ydych chi neu rywun rydych chi'n ei adnabod yn cael eich bwlio, dilynwch ein gweithdrefn gwyno a rhwch wybod i weithiwr ieuenctid am gymorth.

Rydych chi'n ANHYGOEL! Gadewch i ni wneud Gwasanaeth Ieuenctid y Fro y lle GORAU i bawb. Gyda'n gilydd, rydyn ni'n sefyll yn erbyn bwlio!

Mae llais pawb yn BWYSIG!

Arhoswch yn anhygoel, arhoswch yn garedig!

Am fwy o wybodaeth ac adnoddau gwych, edrychwch ar y canllawiau hyn:

Canllawiau Hawliau, Parch, Cydraddoldeb i Bobl Ifanc

Cadw Dysgwyr yn Ddiogel - Llywodraeth Cymru

Profiadau Estyn o Aflonyddwch Ymysg Cyfoedion

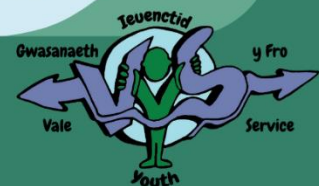
BE  
KIND



NO  
BULLYING



Sganiwch fi am Bolisiau VYS





# Gwasanaeth Ieuenctid y Fro

## Gweithdrefn Gwyno

### MAE GENNYCH BRYDER

Mae gan bob person ifanc yr hawl i gwyno am ein gwasanaeth.



### CODWCH Y PETH GYDA GWEITHIWR

Rhowch wybod i weithiwr ieuenctid fod gennych gŵyn. Byddwn yn ceisio datrys y mater ar unwaith.



### GWNEUD CWYN FFURFIOL

Llenwch ffurflen gwyno Gwasanaeth Ieuenctid y Fro, byddwn yn ymateb o fewn 5 diwrnod.



### YMCHWILIAD

Bydd rheolwyr yn ymchwilio, byddwch yn cadw mewn cysylltiad gyda'r wybodaeth ddiweddaraf.



Sganiwch fi am Boliâu VYS

