

Bro 2030

Cymunedau Cryf â
Dyfodol Disglair

Beth yw Bro 2030?

Mae Y Fro 2030 yn nodi sut y byddwn yn cyflawni ein gweledigaeth o “**gymunedau cryf â dyfodol disglair.**” Mae’n tynnu sylw at y nodau allweddol y byddwn yn canolbwyntio arnynt o 2025-2030.

Er mwyn cyflawni’r weledigaeth hon, mae’r Cyngor wedi pennu pum amcan drafft:

- ▶ Creu Lleoedd Gwych i Drigolion, Gweithwyr ac Ymwelwyr
- ▶ Parchu a Dathlu’r Amgylchedd
- ▶ Rhoi Dechrau Da mewn Bywyd i Bawb
- ▶ Cefnogi ac Amddiffyn y Rhai sydd Ein Hangen Ni
- ▶ Bod y Cyngor Gorau y Gallwn Fod

Wrth greu’r cynllun newydd hwn, rydym wedi gwrandao ar ein trigolion, partneriaid ac eraill, wedi edrych ar sut rydyn ni’n perfformio, ac wedi cydnabod meysydd lle mae angen i ni wella. Gwnaethom hefyd gymryd amser i feddwl am sut mae angen i’r Cyngor newid ar gyfer y dyfodol.

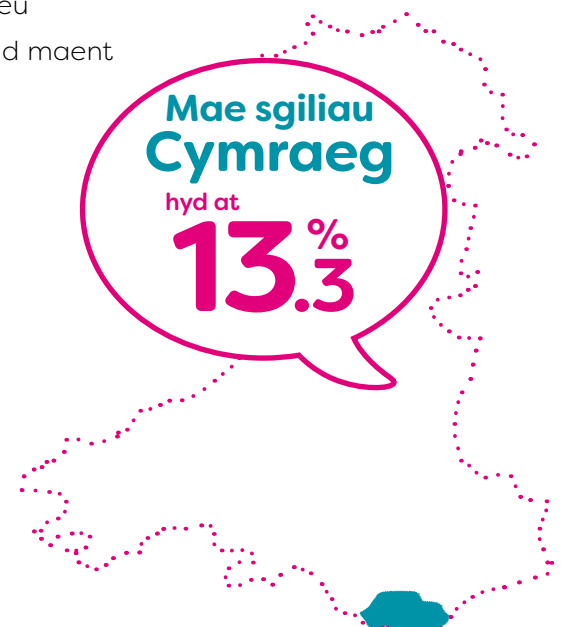
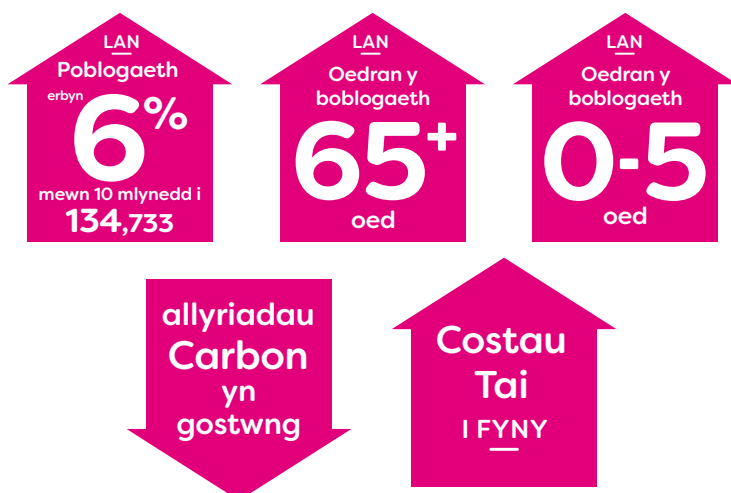
Mae’r Cyngor yn wynebu llawer o heriau, ond mae’n parhau i fod yn ymrwymedig i gynllunio ar gyfer y dyfodol wrth ddiwallu anghenion heddiw.

I wneud hyn byddwn yn helpu i rymuso cymunedau trwy wrando ar yr hyn y mae trigolion ei eisiau a’i angen er mwyn creu lleoedd gwych i fyw ynddynt.

Mae Cyngor Bro Morgannwg wedi ymrwymo i fod yn lle croesawgar a chefnogol i bob preswlydd, ac mae’r Cyngor yn addo cydweithio â chymunedau a phartneriaid i gyflawni’r nodau hyn er budd pawb.

Bro Morgannwg – ffeithiau a ffigyrau allweddol

Mae poblogaeth Bro Morgannwg wedi tyfu **6%** dros y 10 mlynedd diwethaf i **134,733**, gyda chynnydd sylweddol mewn trigolion hŷn (65+) a phlant ifanc (0-5). Mae sgiliau Cymraeg wedi cynyddu, gyda **13.3%** o’r boblogaeth yn gallu siarad, darllen neu ysgrifennu Cymraeg. Mae gan rai pobl sy’n byw mewn ardaloedd yn y Fro rai o’r incymau isaf yng Nghymru. Mae costau tai wedi cynyddu, gan wneud y Fro yn un o’r llefydd drutaf i fyw ynddo yng Nghymru. Mae allyriadau carbon unigol (y swm y mae pob person yn ei gynhyrchu trwy eu gweithredoedd bob dydd) yn uwch na chyfartaledd Cymru ond maent wedi bod yn lleihau bob blwyddyn.



Yma ceir rhai ffeithiau allweddol am y Cyngor:

Mae

5,324 o staff

yn gweithio ar draws gwasanaethau amrywiol, gan gynnwys ysgolion.

Mae'r gweithlu

yn cynnwys athrawon, gweithwyr cymdeithasol, peirianwyr, llyfrgellwyr, glanhawyr, a llawer mwy.



Mae'r Cyngor yn rhedeg

53 o ysgolion

gyda

23,071 o ddisgyblion

a thros

1,000 o fyfyrwyr

nad Cymraeg na Saesneg yw eu hiaith gyntaf.



Mae

3,327 o oedolion

yn cael eu cefnogi drwy ofal cymdeithasol.



Mae'r Cyngor yn rheoli

3,972 o gartrefi tai cymdeithasol

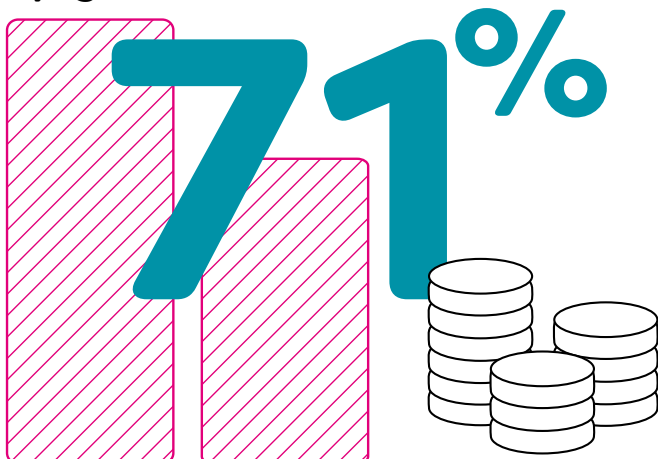
dros

1 miliwn km

o briffyrdd, a pharciau mawr fel Porthceri a Llynnoedd Cosmeston.



Mae Ysgolion a Gwasanaethau Cymdeithasol yn cyfrannu cyllideb y Cyngor.



£8.77 miliwn



Mae sefyllfa ariannol y Cyngor yn heriol, gyda galw cynyddol am wasanaethau a chostau cynyddol i'w darparu.

Bob blwyddyn, mae'r Cyngor yn gosod cyllideb ac mae'n rhaid iddo wneud arbedion i aros oddi mewn iddi.

Ar gyfer 2025/26, mae wedi nodi £8.77 miliwn mewn arbedion refeniw,

£55.5 miliwn



ac ers 2015/16, mae wedi nodi £55.5 miliwn mewn arbedion.

£331.524 miliwn

Cyfanswm cyllideb refeniw'r Cyngor ar gyfer 2024/25 yw £331.524 miliwn, a ariennir gan Lywodraeth Cymru, y Dreth Gyngor, Ardrethi Busnes, a grantiau amrywiol.


Ers 2020 mae gwariant y Cyngor ar ysgolion a gwasanaethau cymdeithasol wedi cynyddu'n sylweddol a gyda'i gilydd mae'r ddau faes yma'n cynrychioli 71% o gyllideb y Cyngor.

Dyma rai o'r cyflawniadau allweddol a gyflawnwyd gennym fel rhan o'r Cynllun Corfforaethol 2020-25:

1 

► Ymatebodd mwy na 4,000 o drigolion i Beth Am Siarad am

Fywyd yn y Fro 2023, ein harolwg mwyaf erioed.

2 

► Gwnaethom ymdrin â dros 1 miliwn o ymholiadau digidol,

gan arbed amser i breswylwyr a lleihau'r angen i deithio.

3 

► Darparwyd cymorth ariannol i dros 35,000 o drigolion

trwy daliadau Cymorth Costau Byw.

4 

► Cyflwynwyd prydau ysgol am ddim

i bob disgybl o'r dderbynfa i flwyddyn chwech cyn targed Llywodraeth Cymru.

5 

► Helpwyd 577 o unigolion i mewn i gyflogaeth

drwy'r rhaglen Cymunedau am Waith.

6 

► Sicrhawyd dros £55 miliwn o gyllid ar gyfer adfywio a fydd

yn ein helpu i wneud y Fro yn lle gwych ac i dyfu'r economi.

7 


► Adeiladwyd 253 o gartrefi cyngor newydd

a sicrhawyd bod y stoc gyfan o dai cyngor yn bodloni Safonau Ansawdd Tai Cymru.

8 


► Lleihawyd yr amser cyfartalog y mae'n ei gymryd i drefnu gwasanaethau gofal cartref

i bobl sydd angen cymorth gyda gweithgareddau o ddydd i ddydd.

9 

► Agorwyd Ysgol Gynradd Trwyn y De fel

yr ysgol sero net gyntaf i gael ei hadeiladu a'i gweithredu yng Nghymru.

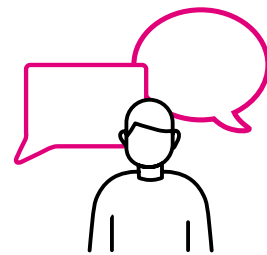
10 

► Cefnogi trigolion i alluogi cynnydd yn y gyfradd ailgylchu i 70.4%.

Bro 2030: Cynllun ar gyfer y Dyfodol

Datblygu Cynllun newydd

Mae'r Cyngor wedi edrych ar wahanol fathau o wybodaeth i helpu i lunio ein cynlluniau ar gyfer y pum mlynedd nesaf gan gynnwys adborth gan ein trigolion a'n partneriaid, data lleol a'n cyflawniadau a'n perfformiad yn y gorffennol.



Beth mae ein trigolion yn ei ddweud

Datgelodd arolwg “**Beth Am Siarad am Fywyd yn y Fro**” 2023 fod **60%** o drigolion yn fodlon â Bro Morgannwg fel lle i fyw ynddo, a byddai **80%** yn ei argymhell.

Mynegodd llawer o ymatebwyr bryder am y **costau byw cynyddol, yr argyfwng hinsawdd, a'r argyfwng natur.**

Roedd y prif flaenoriaethau **gwasanaeth yn cynnwys mynediad gofal iechyd, cymdogaethau glân, tai o safon, mynediad at gasgliadau ailgylchu a gwastraff rheolaidd, a mwynhau natur.**

Dangosodd yr arolwg hefyd fod angen mwy o gyfathrebu ac ymgysylltu â thrigolion. YRoedd pobl ifanc yn **blaenoriaethu iechyd, lles a swyddi**, tra bod oedolion hŷn yn canolbwyntio ar **fynediad gofal iechyd, trafndiaeth a chysylltiad cymdeithasol.**

Bro 2030 wedi'i siapio gan yr hyn y mae ein trigolion wedi'i ddweud wrthym.

Heriau allweddol

Rydym wedi nodi tlodi, yr argyfyngau hinsawdd a natur ac anghydraddoldebau fel tair her allweddol.

Tlodi

Nid yw profiadau bywyd yr un peth ar draws y Fro. Ein nod yw sicrhau bod pawb yn gallu fforddio'r hanfodion a safon byw weddus. Rydym eisoes yn gweithio i fynd i'r afael â thlodi trwy wasanaethau tai, cyngor ar fudd-daliadau, cyflogaeth ac addysg, ac fel rhan o'n gwaith i gyflawni'r holl Amcanion yn y Cynllun hwn rydym wedi cynnwys mwy o gamau gweithredu a fydd yn ceisio atal a thaclo tlodi.

Yr Argyfyngau Hinsawdd a Natur

Datganodd y Cyngor argyfwng hinsawdd yn 2019 ac argyfwng natur yn 2021, gan gydnabod yr angen brys i weithredu. Nod Prosiect Sero'r Cyngor yw lleihau ei allyriadau carbon i sero net erbyn 2030 a gweithio tuag at Fro sero net erbyn 2050. Mae'r Cynllun hwn yn nodi nifer o gamau y byddwn yn eu cyflawni fel rhan o'r gwaith hwn.

Anghydraddoldebau

Mae Bro Morgannwg yn dod yn fwy amrywiol, gyda phoblogaeth hŷn gynyddol a thrigolion sydd â phrofiadau bywyd gwahanol yn seiliedig ar oedran, rhyw, anabledd, ethnigrwydd, crefydd, neu gyfeiriadedd rhywiol. Rydym wedi ymrwymo i sicrhau bod ein gwasanaethau'n deg ac yn hygyrch i bawb, gan gynnwys cefnogi'r Gymraeg, a byddwn yn parhau i ddysgu o brofiadau pobl i ddeall eu hanghenion yn well.

Newid y Ffordd Rydym yn Gweithio

Nid yw'r Cyngor heddiw yr un fath ag yr oeddem 5 neu 10 mlynedd yn ôl ac mae'r ffordd rydym yn darparu gwasanaethau a sut rydym yn gweithio wedi newid a bydd yn parhau i newid yn y dyfodol. Mae hwn yn gyfle i ni adeiladu Cyngor ar gyfer y dyfodol y gallwn ni i gyd fod yn falch ohono.

Mae ein gweledigaeth yn dal i fod ar gyfer **Cymunedau Cryf â Dyfodol Disglair** ac mae ein gwerthoedd yn parhau:

Agored



Cydweithio



Uchelgais



Balchder



I lwyddo, byddwn yn cydweithio â gwahanol wasanaethau a sefydliadau. Bydd pedwar maes allweddol yn ein tywys ni:

- ▶ **Cynnwys ein cymunedau** – Rydym am roi mwy o gyfleoedd i bobl gymryd rhan, cyfrannu, a helpu i lywio gwaith y Cyngor.
- ▶ **Creu Lleoedd** – Ein nod yw creu ardaloedd o ansawdd da i fyw ynddynt, gan ganolbwyntio ar yr amgylchedd a'r hyn y mae'r bobl sy'n byw yn y mannau hyn ei eisiau.
- ▶ **Gweithio mewn Partneriaeth** – Rydym wedi ymrwymo i weithio gydag eraill i wella bywydau ein trigolion, gan gydnabod ein bod yn gryfach pan fyddwn yn gweithio gyda'n gilydd.
- ▶ **Rhaglen Ail-lunio** – Byddwn yn newid sut rydym yn gweithio i sicrhau bod y Cyngor yn gallu parhau i ddarparu gwasanaethau o ansawdd da.

Gweithio gyda'n Gilydd am Ddyfodol Disgleiriach

Rydym am weithio'n agos gyda'n cymunedau a chreu perthnasoedd da gyda'r holl bartneriaid cymunedol. Mae hyn yn cynnwys mudiadau gwirfoddol, grwpiau cymunedol, cynghorau tref a chymuned, mentrau cymdeithasol, cyrff cyhoeddus a busnesau. Yn Y Fro 2030 rydym yn nodi'r hyn y gall sefydliadau ei ddisgwyl wrth weithio gyda ni.

Yn gryno, wrth weithio gyda'r Cyngor, gall sefydliadau ddisgwyl i ni:

- Fod yn agored ac yn onest, rhoi cyfleoedd i chi gymryd rhan mewn penderfyniadau a sicrhau bod eich llais yn cael ei glywed.
- Sicrhau bod gennych ddigon o amser a gwahanol ffyrdd o rannu eich adborth ar gynlluniau'r Cyngor.
- Esbonio'n glir beth sy'n bosibl neu beidio, a pham.
- Darparu gwybodaeth glir a syml am grantiau a chyfleoedd, gyda disgwyliadau ac amserlenni teg.
- Gweithio gyda sefydliadau amrywiol i ddatrys problemau a dod o hyd i gyfleoedd.
- Gwrando ar eich syniadau gyda ffyrdd hawdd o gysylltu â ni, a chefnogi cymunedau i reoli gwasanaethau lleol.
- Parchu ein cymunedau amrywiol, anelu at degwch a dathlu diwylliant Cymru.

Ein Hamcanion Lles

Ar gyfer pob un o'n Amcanion rydym wedi nodi ein huchelgeisiau a'r canlyniadau yr ydym am eu cyflawni, gyda ffocws cryf ar weithio mewn partneriaeth.

Amcan Lles | 1

Creu Lleoedd Gwych i Drigolion, Gweithwyr ac Ymwelwyr

- ▶ Rydym yn canolbwyntio ar greu lleoedd gwych lle mae cymunedau'n teimlo'n rymus. Byddwn yn manteisio i'r eithaf ar gyfleoedd buddsoddi ac adfywio i wella'r ardal a gweithio gydag eraill i gadw'r Fro yn ddiogel.
- ▶ Byddwn yn creu cynllun newydd ar gyfer datblygu lleol ac yn sicrhau bod pobl yn cael mynediad at gartrefi fforddiadwy, o ansawdd.
- ▶ Rydym hefyd eisiau cefnogi lles trwy bethau fel hamdden, y celfyddydau a diwylliant, gan ddefnyddio'r cyllid sydd ar gael a gwahanol ffyrdd o ddarparu'r gwasanaethau hyn.

Amcan Lles | 2

Parchu a Dathlu'r Amgylchedd

- ▶ Rydym yn ymrwymedig i godi ymwybyddiaeth am ddiogelu'r amgylchedd a chefnogi eraill i wneud yr un peth. Ein nod yw dod yn sefydliad sero net erbyn 2030 a helpu'r wlad i gyrraedd sero net erbyn 2050.
- ▶ Byddwn yn canolbwyntio ar y newidiadau sydd eu hangen i'n hadeiladau, sut rydym yn teithio, sut rydym yn cysylltu â natur, yr ynni rydym yn ei ddefnyddio, y gwastraff rydym yn ei greu a'r dewisiadau rydym yn eu gwneud.
- ▶ Byddwn yn gweithio gyda'n partneriaid i ddiogelu ein cymunedau, ein tir a'n hadeiladau rhag effaith llifogydd ac erydu arfordirol.

Amcan Lles | 3

Rhoi Dechrau Da mewn Bywyd i Bawb

- ▶ Byddwn yn canolbwyntio ar gefnogi plant a theuluoedd yn ein cymunedau. Byddwn yn gweithio gyda'n gilydd i gynnig yr help sydd ei angen arnynt ac yn ehangu ysgolion bro, gan gydnabod yr effaith gadarnhaol y mae ysgolion yn ei chael ar y gymuned.
- ▶ Ein nod yw darparu cymorth o blentyndod cynnar, gan helpu plant i dyfu'n hyderus a byw bywydau iach.
- ▶ Rydym yn deall y gallai fod angen cymorth ychwanegol ar rai pobl wrth iddynt dyfu, a byddwn yn cynnig gwybodaeth a gwasanaethau trwy dimau fel ein llyfrgelloedd ac yn darparu gweithgareddau mewn ysgolion a thu hwnt er dysgu a hwyl.

Amcan Lles | 4

Cefnogi ac Amddiffyn y Rhai sydd Ein Hangen Ni

- ▶ Rydym wedi ymrwymo i sicrhau bod trigolion y mae angen help ychwanegol arnynt yn gallu ei gael. Mae hyn yn cynnwys gweithio ar draws gofal cymdeithasol, tai a gwasanaethau iechyd, atal digartrefedd, a chynnig cyngor a chefnogaeth.
- ▶ Byddwn yn gweithio gyda phartneriaid i amddiffyn plant, yr henoed a phobl agored i niwed.
- ▶ Byddwn hefyd yn gweithio mewn partneriaeth i atal a thacio tlodi, gan ddarparu gwasanaethau a chymorth i helpu pobl cyn iddynt wynebu argyfwng.

Amcan Lles | 5

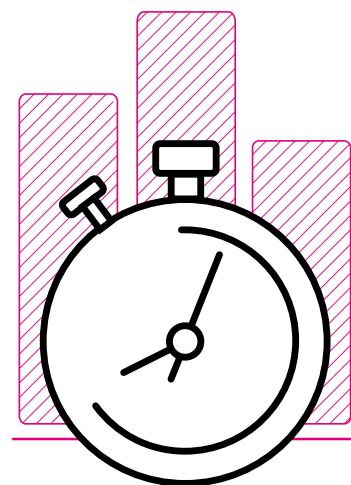
Bod y Cyngor Gorau y Gallwn Fod

- ▶ Rydym yn ymroddedig i ddarparu gwasanaethau da a byddwn yn datblygu strategaeth cwsmeriaid newydd. Mae ein ffocws ar ddarparu gwasanaethau o safon, rheoli da, a chynllunio ariannol cryf.
- ▶ Ein nod yw gwella sut rydym yn gweithio trwy ddod o hyd i ffyrdd newydd o wneud pethau, ymgysylltu mwy â'n trigolion a gweithio gyda'n partneriaid.
- ▶ Mae'r camau sydd eu hangen i gyflawni'r amcan hwn yn allweddol i lwyddiant y Cynllun cyfan, gydag anghenion trigolion a'r rhai sy'n defnyddio ein gwasanaethau bob amser yn flaenoriaeth i ni.

Cyflawni ein Hamcanion a Monitro Cynnydd

Bob gwanwyn, bydd y Cyngor yn rhannu cynlluniau blynyddol sy'n canolbwyntio ar y pethau pwysicaf i weithio arnynt, gan helpu i gyflawni ein nodau hirdymor. Bydd y cynlluniau hyn yn nodi'r camau y byddwn yn eu cymryd yn y flwyddyn honno i gyflawni amcanion Y Fro 2030.

Mae gan y Cyngor system i dracio cynnydd, gwella gwasanaethau, a rheoli risgiau. Byddwn yn parhau i adolygu sut mae'r system hon yn gweithio i sicrhau bod popeth yn parhau'n glir ac yn atebol.



Mae rhagor o wybodaeth ar **dudalennau gwe** Perfformiad y Cyngor.