

Bro 2030

Cymunedau Cryf â
Dyfodol Disglair





Cynnwys

■ Neges gan yr Arweinydd a'r Prif Weithredwr	3
■ Adran 1 – Crynodeb o Bro 2030	5
■ Adran 2 – Cyflawni ar gyfer ein Cymunedau	8
Bro Morgannwg – pobl a lleoedd	8
Cyngor Bro Morgannwg – ffeithiau a ffigyrau allweddol	9
Cyflawniadau allweddol 2020-25	11
■ Adran 3 – Bro 2030: Cynllun ar gyfer y Fro	13
Datblygu cynllun newydd	13
Tlodi	14
Yr argyfyngau hinsawdd a natur	15
Anghydraddoldebau	16
Newid y ffordd rydym yn gweithio	17
Ein hymrwymiad i'r rhai sy'n gweithio gyda ni	20
■ Adran 4 – Ein hamcanion lles - Cyflawni Bro 2030	22
Amcan Lles 1	
Creu lleoedd gwych i fyw, gweithio ac ymweld	22
Amcan Lles 2	
Parchu a dathlu'r amgylchedd	26
Amcan Lles 3	
Rhoi dechrau da mewn bywyd i bawb	28
Amcan Lles 4	
Cefnogi ac amddiffyn y rhai sydd ein hangen	32
Amcan Lles 5	
Bod y cyngor gorau y gallwn fod	35
■ Adran 5 – Gweithredu i atal a threchgu tlodi	38
■ Adran 6 – Cyflawni ein hamcanion a monitro cynnydd	41
Rhagor o wybodaeth	42
□ Gwranddo ar ein trigolion	42
Creu lleoedd	44
Deddf Llesiant Cenedlaethau'r Dyfodol	45
Rhestr Termâu	47

Neges gan yr Arweinydd a'r Prif Weithredwr

**Mae Bro 2030, ein Cynllun ar gyfer 2025-30 yn cynrychioli
pennod newydd a chyffrous i'r Cyngor ac i Fro Morgannwg.**

Rydym wedi nodi rhaglen waith uchelgeisiol i gyflawni gweledigaeth o **Gymunedau cryf â
Dyfodol Disglair** ac i gyflawni pum amcan:



**Creu lleoedd gwyh
i fyw, i weithio ac i
ymweld**



**Parchu a dathlu'r
amgylchedd**



**Rhoi dechrau da
mewn bywyd i
bawb**



**Cefnogi ac
amddiffyn y rhai
sydd ein hangen**



**Bod y cyngor gorau
y gallwn fod**

Rydym yn falch o'r hyn a gyflawnwyd drwy gyflawni Cynllun Corfforaethol 2020-25 ac rydym yn hyderus y bydd yr ymrwymadau yr ydym wedi'u gwneud yn y cynllun hwn yn cyflawni ar gyfer Bro Morgannwg. Mae'r Cyngor wedi dechrau ar raglen newid a thrwy ail-lunio sut rydym yn gweithio byddwn yn gryfach ac yn fwy abl i ymateb i'r heriau sylweddol sy'n wynebu ein cymunedau a'r Cyngor fel sefydliad.

Wrth ddatblygu'r Fro 2030 rydym wedi gwrandao ar yr hyn y mae ein trigolion wedi'i ddweud wrthym ac wedi edrych ar ein perfformiad a lle rydym yn gwybod bod angen gwelliannau. Rydym hefyd wedi manteisio ar y cyfle i fyfyrto ar sut mae angen i'r Cyngor newid a beth arall y gallwn ei gyflawni drwy weithio gydag eraill i gyflawni ar gyfer y Fro.

Mae'r Cyngor yn parhau i wynebu nifer o heriau sylweddol fel y mae llawer o'n partneriaid. Cyflawnwyd ymrwymadau yn y Cynllun Corfforaethol blaenorol er gwaethaf effaith pandemig Covid-19, mwy o wrthdaro byd-eang a heriau ariannol parhaus. Fel sefydliad, mae'n rhaid i ni edrych tua'r dyfodol a chynllunio ar gyfer y dyfodol tra'n sicrhau ein bod yn dal i bodloni anghenion y presennol gyda'n partneriaid. Mae angen i ni ddeall ein heffaith ar yr amgylchedd a sut rydym yn cydbwysu gwahanol anghenion ein cymunedau. Mae angen i ni ystyried yr hirdymor yn ogystal ag ymateb i heriau mwy uniongyrchol heddiw. Wrth ddatblygu Bro 2030 rydym wedi meddwl am yr hyn a fydd yn bwysig i genedlaethau'r dyfodol.



Wrth gyflawni'r Cynllun hwn, byddwn mewn sefyllfa well i fodloni anghenion uniongyrchol a hirdymor yr ardal a'n cymunedau. Yn y Cynllun hwn, rydym wedi nodi pwysigrwydd ymgysylltu â'n trigolion a'u cynnwys, gwranddo ar bryderon a syniadau pobl o bob oed a gweithio gydag amrywiaeth o bartneriaid gan gynnwys y gymuned fusnes. Mae'r ymrwymïadau yn y Cynllun hwn yn ymateb i lawer o'r materion a godwyd drwy ymgysylltu ac ymgynghori â thrigolion a phartneriaid. Rydym yn gwranddo.

Wrth gyflwyno Bro 2030 byddwn yn cryfhau'r cysylltiadau rhwng pobl a lleoedd gan sicrhau bod anghenion a dyheadau pobl yn rhan annatod o bopeth a wnawn. Mae pwysigrwydd creu lleoedd yn rhedeg ar draws holl weithgareddau'r Cyngor gan gynnwys y Cynllun Datblygu Lleol Newydd a'n gweithgareddau sy'n Oed-gyfeillgar wrth i ni i gyd ymdrechu i wneud y Fro yn lle gwych i bawb. Rydym yn gwybod bod ein cymunedau trefol a gwledig yn wynebu heriau gwahanol a byddwn yn gweithio gyda'n holl gymunedau a'n partneriaid i ddeall a bodloni'r anghenion amrywiol hyn. Bydd mwy o bwyslais ar gyfranogiad cymunedol a chydweithio wrth i ni weithio gyda'n gilydd i ddatblygu lleoedd unigryw a bywiog, gwella gwasanaethau, grymuso ein cymunedau a chefnogi mwy o ysgolion sy'n canolbwyntio ar y gymuned.

Wrth gyflawni ein holl amcanion byddwn yn gweithredu i atal a mynd i'r afael â thlodi ac i fynd i'r afael ag anghydraddoldebau. Byddwn yn adeiladu ar y gwaith da sydd eisoes ar waith, sy'n cynnwys cyngor a chymorth cyflogaeth, cyngor ar dai ac arian, ansicrwydd bwyd ac amrywiaeth o brosiectau cymunedol, llawer ohonynt yn cynnwys ein hysgolion. Byddwn yn ymdrechu i sicrhau bod pobl yn gwybod sut a ble i gael gfael ar gymorth ac nad oes unrhyw un yn llwglyd nac yn ddigartref. Sir Noddfa yw'r Fro ac mae hynny'n golygu bod yn noddfa i bawb - yn drigolion sydd yma eisoes neu'n newydd, hen ac ifanc. Rydym yn Gyngor sydd yma i bawb a phob cymuned, Cyngor sydd eisïau gweithio mewn partneriaeth i sicrhau dyfodol mwy disglair i bawb.

Ein haddewid i chi yw y byddwn yn gweithio gyda'r gymuned a'n partneriaid fel tîm i gyflawni'r ymrwymïadau yn y Cynllun hwn ac i wneud pawb yn falch o'r bobl a'r lleoedd sydd wrth galon Bro Morgannwg.



**Y Cynghorydd Lis Burnett –
Arweinydd, Cyngor Bro Morgannwg**



**Rob Thomas –
Prif Weithredwr, Cyngor Bro Morgannwg**



1

Crynodeb o Bro 2030

Mae Bro 2030 yn gynllun pum mlynedd uchelgeisiol a chyffrous ar gyfer newid. Drwy weithio gyda'n cymunedau a'n partneriaid i gyflawni ein pum amcan, rydym yn hyderus y bydd gennym gymunedau cryfach gyda dyfodol mwy disglair. Yn gryno, byddwn yn:

Amcan | 1

Creu lleoedd gwych i fyw, gweithio ac ymweld

► Beth fyddwn ni'n ei wneud – ein gweithredoedd

Byddwn yn cyflwyno Cynllun Datblygu Lleol Newydd ac yn parhau i weithio gyda thrigolion, busnesau a chymunedau ehangach ar greu lleoedd. Gan weithio gyda'r gymuned, byddwn yn manteisio i'r eithaf ar y cyfleoedd sydd ar gael o fuddsoddiad ac adfywio sylweddol ar draws Bro Morgannwg. Byddwn yn gwneud y defnydd gorau o gyllid a gwahanol opsiynau ar gyfer gweithgareddau a gwasanaethau hamdden, celfyddydau a diwylliannol. Byddwn yn sicrhau bod cartrefi hygyrch a fforddiadwy i'r rhai sydd eu hangen a byddwn yn gweithio mewn partneriaeth i wneud y Fro yn lle diogel ac yn lle gwych i fyw a thyfu'n hen.

► Beth fydd hyn yn ei olygu – beth fyddwn ni'n ei gyflawni

Bydd pobl yn y Fro yn teimlo'n fwy cysylltiedig, yn ddiogel ac yn falch o'u cymunedau ac yn cael mynediad at dai, gwasanaethau a chyfleusterau o safon. Bydd mwy o gyflogaeth leol, busnesau cryf, a pherthnasoedd gwaith da rhwng y Cyngor, mentrau cymdeithasol, a'r sectorau cymunedol, gan gynnig cyfleoedd ar gyfer ffyrdd iachach o fyw, profiadau diwylliannol, a gwirfoddoli.

Amcan | 2

Parchu a dathlu'r amgylchedd

► Beth fyddwn ni'n ei wneud – ein gweithredoedd

Byddwn yn lleihau ein hallyriadau carbon fel sefydliad ac yn annog ac yn cefnogi eraill i wneud yr un peth. Byddwn yn codi ymwybyddiaeth am bwysigrwydd diogelu'r amgylchedd ac yn ceisio sicrhau bod trigolion a chymunedau yn y sefyllfa orau bosibl i'w ddiogelu. Byddwn yn canolbwyntio ar y newidiadau sydd eu hangen ar sut rydym yn teithio, yr ynni a ddefnyddiwn, y gwastraff rydym yn ei greu a'n bwyd. Bydd gennym well dealltwriaeth o'r effaith y mae'r dewisiadau hyn yn ei gael ar yr amgylchedd – yn lleol ac yn fyd-eang. Gan weithio gyda'n partneriaid, byddwn yn helpu i ddiogelu ein cymunedau, ein tir a'n hadeiladau rhag effaith llifogydd ac erydu arfordirol.

► Beth fydd hyn yn ei olygu – beth fyddwn ni'n ei gyflawni

Bydd Bro Morgannwg yn lle glân, gwyrdd a chynaliadwy lle mae'r Cyngor yn arwain ymdrechion i fynd i'r afael ag argyfyngau hinsawdd a natur. Bydd pobl yn mwynhau cartrefi, ysgolion a chyfleusterau'r Cyngor sy'n effeithlon o ran ynni, yn ogystal â pharciau a gynhelir yn dda, mannau gwyrdd a dyfroedd ymdrochi glân. Bydd cyfraddau ailgylchu ymhlith y gorau yng Nghymru, bydd lefelau gwastraff yn cael eu lleihau. Trafnidiaeth gynaliadwy fydd y norm, a bydd trigolion yn ymfalchio mewn byw mewn amgylchedd gwyrddach ac iachach sy'n cefnogi bioamrywiaeth. Ein nod yw dod yn sefydliad sero net erbyn 2030 a helpu'r wlad i gyrraedd sero net erbyn 2050.

Amcan | 3

Rhoi dechrau da mewn bywyd i bawb

► Beth fyddwn ni'n ei wneud – ein gweithredoedd

Byddwn yn cefnogi plant a theuluoedd o blentyndod cynnar, yn helpu plant i dyfu'n hyderus ac i fyw bywydau iach. Gan weithio mewn partneriaeth byddwn yn cynnig yr help sydd ei angen ac yn ehangu ysgolion bro, gan gydnabod yr effaith gadarnhaol y mae ysgolion yn ei chael ar y gymuned. Byddwn yn gwella presenoldeb ysgol a chanlyniadau dysgwyr adarpariaeth ar gyfer y rhai sydd ag Anghenion Dysgu Ychwanegol cymhleth ac yn cefnogi gwell Iechyd Cymdeithasol, Emosiynol a Meddyliol. Byddwn hefyd yn cynnig gwybodaeth a gwasanaethau drwy, er enghraifft, ein llyfrgelloedd a'n timau Chwarae ac yn darparu gweithgareddau i mewn ac allan o'r ysgol ar gyfer dysgu a hwyl.

► Beth fydd hyn yn ei olygu – beth fyddwn ni'n ei gyflawni

Bydd llai o blant yn y Fro yn byw mewn tlodi, a bydd eu hiechyd a'u lles yn gwella. Bydd teuluoedd yn cael eu cefnogi'n well i aros gyda'i gilydd lle mae'n ddiogel gwneud hynny, gyda rhieni a gofalwyr yn cael mynediad at gyngor a chymorth blynyddoedd cynnar am ddim. Bydd ysgolion yn gweithredu fel hybiau ar gyfer eu cymunedau, gan hyrwyddo presenoldeb, llythrennedd a chanlyniadau cryf i bob dysgwr, gan gynnwys y rhai ag Anghenion Dysgu Ychwanegol, a fydd yn cael cymorth yn lleol ac yn eu dewis iaith. Bydd plant a phobl ifanc yn teimlo eu bod yn cymryd rhan ac yn cael llais mewn penderfyniadau sy'n bwysig iddyn nhw.

Amcan | 4

Cefnogi ac amddiffyn y rhai sydd ein hangen

► Beth fyddwn ni'n ei wneud – ein gweithredoedd

Byddwn yn sicrhau y gall preswylwyr sydd angen cymorth ychwanegol gael mynediad ato, gan gynnwys drwy weithio ar draws gwasanaethau gofal cymdeithasol, tai a gwasanaethau iechyd i fod yn fwy cydgysylltiedig â'n gwasanaethau. Byddwn yn amddiffyn plant, pobl hŷn a phobl agored i niwed ac yn darparu mynediad at gyngor a chefnogaeth. Byddwn yn gweithio mewn partneriaeth i atal a mynd i'r afael â thlodi, gan ddarparu gwasanaethau a chymorth i helpu pobl cyn iddynt wynebu argyfwng.

► Beth fydd hyn yn ei olygu – beth fyddwn ni'n ei gyflawni

Bydd pobl yn gallu cael mynediad at y gwasanaethau a'r cymorth sydd eu hangen arnynt yn agos at eu cartrefi, gyda gwasanaethau iechyd a gofal cymdeithasol cydgysylltiedig yn rhoi cymorth cydlynol. Bydd gofalwyr yn teimlo eu bod yn cael eu gwerthfawrogi, a bydd pobl yn byw'n annibynnol yn eu cartrefi eu hunain am fwy o amser, gan fwynhau gwell ansawdd bywyd, tra bydd lefelau digartrefedd, unigrwydd ac unigedd yn lleihau. Bydd angen i lai o blant fynd i mewn i ofal, a bydd canlyniadau i blant mewn gofal yn gwella. Bydd gan bawb fynediad at fwyd iach o ansawdd da bob dydd.

Amcan | 5

Bod y cyngor gorau y gallwn fod

► Beth fyddwn ni'n ei wneud – ein gweithredoedd

Byddwn yn darparu gwasanaethau o safon ac yn parhau i wella sut rydym yn gweithio drwy ddod o hyd i ffyrdd newydd o wneud pethau er gwaethaf heriau ariannol. Byddwn yn rhoi mwy o gyfleoedd i bobl lunio sut rydym yn gweithio ac i ddeall sut a pham y gwneir penderfyniadau a byddwn yn canolbwyntio ar reoli da a chynllunio ariannol cryf. Trwy fuddsoddi mewn technoleg, ein hadeiladau a'n gweithlu, byddwn yn parhau i wella sut y darperir gwasanaethau.

► Beth fydd hyn yn ei olygu – beth fyddwn ni'n ei gyflawni

Bydd y Cyngor yn sefydliad sy'n canolbwyntio ar y cwsmer, gan ddarparu gwasanaethau sy'n bodloni anghenion preswylwyr yn y ffordd sy'n addas iddynt. Bydd pobl yn teimlo bod rhywun yn gwrando arnynt ac yn hyderus bod y Cyngor yn darparu gwasanaethau o ansawdd uchel a gwerth da am arian. Bydd diwylliant o welliant parhaus a bod yn agored i newid, gyda phartneriaethau cryf yn sicrhau bod gwasanaethau'n cael eu darparu'n effeithlon. Bydd pobl yn ymfalchïo yn eu cymunedau, ac yn deall rôl a phrosesau gwneud penderfyniadau'r Cyngor yn well. Fel cyflogwr lleol mawr, bydd y Cyngor yn cynnig cyfleoedd cyflogaeth o safon ac yn cyfrannu at lwyddiant yr ardal.



2

Cyflawni ar gyfer ein Cymunedau

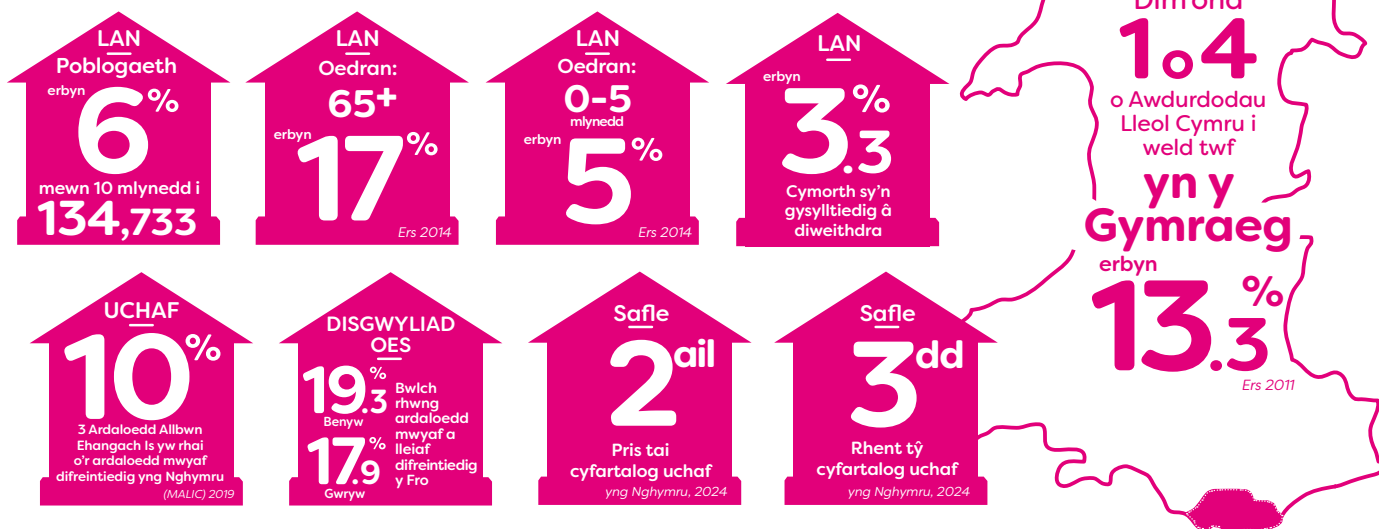
Mae gwaith y Cyngor yn cyffwrdd â bywydau pawb yn yr ardal bob dydd, ein rôl yw darparu ystod eang o wasanaethau i fodloni anghenion preswylwyr ac ymwelwyr a gweithio gyda'r gymuned a phartneriaid i gytuno ar flaenoriaethau lleol a'u cyflawni.

Bro Morgannwg – pobl a lleoedd

Mae poblogaeth y Fro yn parhau i dyfu a newid. Trwy gydol y Cynllun hwn rydym yn nodi peth o'r data allweddol sy'n siapiro ein gwaith ac y bydd cynnydd yn cael ei fesur yn ei erbyn.

- Mae'r boblogaeth wedi cynyddu 6% yn ystod y deng mlynedd diwethaf i 134,733 o bobl.
- Ers 2014 mae nifer y bobl 65 oed a throsodd wedi cynyddu 17%.
- Ers 2014 mae'r boblogaeth rhwng 0-5 oed wedi cynyddu 5%.
- Mae Bro Morgannwg yn un o ddim ond pedair ardal Awdurdod Lleol yng Nghymru i weld cynnydd o 2011 yn nifer y bobl sy'n gallu siarad, darllen neu ysgrifennu Cymraeg - roedd 13.3% o bobl 3 oed a hŷn yn gallu siarad, darllen neu ysgrifennu Cymraeg ym Mro Morgannwg.
- Mae canran y bobl sy'n derbyn cymorth sy'n gysylltiedig â diweithdra, sef 3.3% ym mis Tachwedd 2024, yn parhau i fod yn uwch na'r 2.6% a fesurwyd cyn y pandemig.
- Drwy'r **Mynegai Amddifadedd Lluosog Cymru (WIMD)** yn 2019, roedd 3 Ardal Cynnyrch Ehangach Haen Is (ACEHI) ymhlith y 10% uchaf o ardaloedd mwyaf difreintiedig yng Nghymru.
- Mae bwlch sefydledig mewn disgwyliad oes iach rhwng ardaloedd mwyaf difreintiedig Bro Morgannwg. Mae hyn wedi'i fesur ar 19.3 o flynyddoedd ar gyfer menywod a 17.9 mlynedd ar gyfer dynion.
- Mae costau tai ym Mro Morgannwg wedi codi'n sylweddol. Ar ddiwedd 2024, roedd gan y Fro yr ail brisiau tŷ uchaf ar gyfartaledd yng Nghymru a'r trydydd rhent cyfartalog uchaf yng Nghymru.
- Mae allyriadau carbon deuocsid unigol ym Mro Morgannwg wedi bod yn gyson uwch na chyfartaledd Cymru ond wedi dangos gostyngiad o flwyddyn i flwyddyn.

Twf poblogaeth a chostau tai



Cyngor Bro Morgannwg – ffeithiau a ffigyrau allweddol

Isod ceir rhai ffeithiau allweddol am y Cyngor. Mae mwy o wybodaeth am sut rydym yn gweithio, ein perfformiad a'n holl wasanaethau ar gael ar **wefan y Cyngor**.

Mae

54

Cynghorydd yn cynrychioli

134,733

o drigolion ar draws

24

ward

Mae

8

aelod cabinet

gan gynnwys

Arweinydd y Cyngor.

Mae

5,324

o staff yn gweithio

ar draws ein holl wasanaethau gan gynnwys yn ein hysgolion.

Mae gennym

53

o ysgolion, gan gynnwys

7 Ysgol Cyfrwng Cymraeg ac

1 ysgol arbennig



Mae ein gweithlu amrywiol yn cynnwys athrawon, gweithwyr cymdeithasol, cynllunwyr argyfwng, peirianwyr, llyfrgellwyr, glanhawyr, cyfrifwyr a llawer o rolau hanfodol eraill.



Mae cyfanswm o

23,071

o ddisgyblion

yn mynychu ein hysgolion (cyfrifiad disgyblion).

Mae gan dros

1,000

o'n disgyblion iaith gyntaf heblaw am Gymraeg neu Saesneg.

Mae

3,327

o oedolion yn cael

eu cefnogi drwy ein gwasanaethau gofal cymdeithasol.

Mae'r Cyngor yn darparu

3,972

o gartrefi ar rent cymdeithasol ar draws y Fro.

Rydym yn rheoli dros

1

miliwn km o briffyrdd

53

km o arfordir a

586

km o hawliau tramwy cyhoeddus.

Rydym yn rheoli cyfanswm o

190

hectar

o dir ym Mharc Gwledig Porthceri a Pharc Gwledig Llynnoedd Cosmeston sy'n cynnwys coetir, dolydd, gwrychoedd, nentydd, llynnoedd, gwelyau cyrs a thraethlin arfordirol. Mae hyn yn ychwanegol i'n llu o barciau eraill ar draws y Fro.

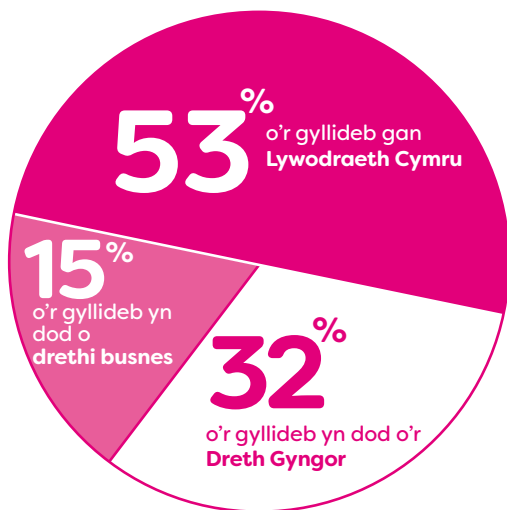
Wrth ddatblygu Bro 2030 rydym yn ymwybodol o'r adnoddau sydd ar gael, disgwyliadau, dyheadau ac anghenion preswylwyr a gwaith ein partneriaid. Rydym yn gwybod bod yn rhaid i'r penderfyniadau a wnawn nawr hefyd ystyried anghenion cenedlaethau'r dyfodol. Mae angen i'r genhedlaeth hon fod yn falch o'r etifeddiaeth y mae'n ei gadael.

Mae sefyllfa ariannol y Cyngor yn parhau i fod yn her sylweddol. Mae cynnydd parhaus yn y galw am wasanaethau, cymhlethdod cynyddol i'r rhai sydd angen ein cymorth fwyaf, a chostau uchel darparu gwasanaethau. Fel llawer, mae elfennau y tu hwnt i'n rheolaeth yn effeithio'n fawr ar ein heriau ariannol megis y pwysau costau cynyddol sy'n gysylltiedig â chwyddiant sy'n effeithio ar gost gynyddol bwyd, deunyddiau adeiladu, costau ynni a chyflogau staff.

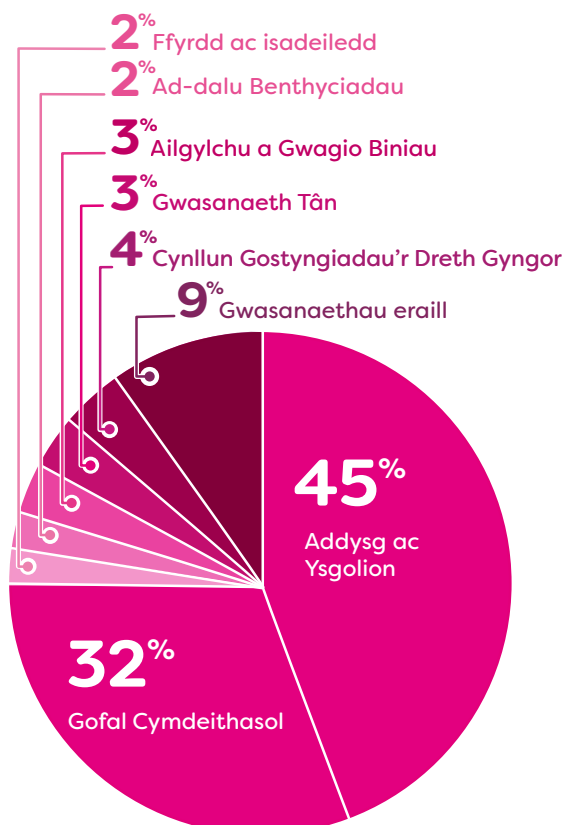
Bob blwyddyn mae'n rhaid i'r Cyngor bennu cyllideb a blaenoriaethu sut y bydd ei adnoddau'n cael eu defnyddio. Bob blwyddyn mae'n ofynnol i'r Cyngor hefyd wneud arbedion, mae'r gyllideb 2025/26 yn nodi arbedion o £8.771 miliwn. Rhwng 2015/16 a 2025/26 mae'r Cyngor wedi nodi cyfanswm o £55.5 miliwn mewn arbedion.

Cyfanswm cyllideb refeniw'r Cyngor ar gyfer 2025/26 yw £331.524 miliwn ac mae hyn yn cael ei ariannu gan Lywodraeth Cymru, drwy'r Dreth Gyngor ac Ardrethi Busnes. Mae'r Cyngor hefyd yn derbyn rhywfaint o gyllid ychwanegol ar ffurf grantiau gwahanol.

Cyllideb ffynonellau refeniw:



Y Gyllideb a ddyrannwyd:



Ers 2020 mae'r Cyngor wedi cynyddu'n sylweddol y gwariant ar ysgolion a gwasanaethau cymdeithasol a gyda'i gilydd mae'r ddau faes hyn yn ffurfio 71% o gyllideb y Cyngor yn 2025/26. Pan fydd gwasanaethau fel Addysg Ganolog, Trafnidiaeth Ysgol a Digartrefedd yn cael eu hystyried yn y ganran yn fwy na 76%. Mae rhagor o wybodaeth am sut mae'r gyllideb yn cael ei rhannu ar draws gwahanol wasanaethau yn 2024/25 isod.

Mae gan y Cyngor raglen gyfalaf bob blwyddyn ac ers 1 Ebrill 2020 mae'r Cyngor wedi gwario £394.602m (gan gynnwys gwariant rhagamcanol o £80.420m ar gyfer 2024/25) ar y Rhaglen Gyfalaf. Yn ystod y cyfnod hwn bu £33.48m o gyllid cyfalaf cyffredinol gan Lywodraeth Cymru ac mae'r dyraniad blynyddol wedi aros yr un fath yn fras drwy gydol y cyfnod. Mae hyn yn ostyngiad mewn termau real gan nad yw wedi bod yn cynyddu flwyddyn ar ôl blwyddyn yn unol â chwyddiant. Mae hyn wedi ychwanegu at yr heriau sy'n wynebu'r Cyngor a'r angen i gynnal ein hysgolion, priffyrdd ac adeiladau eraill ac asedau ffisegol gan sicrhau eu bod yn ddiogel ac yn addas i'r diben.

Bydd y Cyngor yn parhau i sicrhau y bydd gwasanaethau sy'n darparu cymorth i'r rhai mwyaf agored i niwed yn cael eu blaenoriaethu ac yn parhau i weithredu mor effeithiol â phosibl. Un o'n Hamcanion Lles yw 'Bod y Cyngor Gorau y gallwn fod' ac mae hyn yn cydnabod yr angen i'r sefydliad newid, i fod yn wydn ac i gyflawni ar gyfer ein trigolion a'n cymunedau.

Cyflawniadau allweddol 2020-25

Yn 2020 cyhoeddwyd ein Cynllun Corfforaethol 2020-25 a dyma rai enghreifftiau yn unig o'n cyflawniadau sy'n dangos ehangder ein gwaith a'n hymroddiad i wella gwasanaethau.

Amcan: Gweithio gyda a thros ein cymunedau

- Yn 2023 cawsom dros 4,000 o ymatebion i'r **Arolwg preswylwyr mwyaf erioed, Beth Am Siarad am fywyd yn y Fro** ac mae canlyniadau'r arolwg hwn yn llunio sut rydym yn gweithio.
- Trwy ein **Prosiect Creu Lleoedd rydym wedi ymgysylltu â dros 2,250 o bobl** ar draws Llanilltud Fawr, Y Bont-faen, Penarth a'r Barri i lunio cynlluniau i drawsnewid ein trefi.
- Mae buddsoddi yn ein gweithgareddau ar-lein wedi galluogi dros **1 filiwn o ymholiadau i gael eu codi'n ddigidol** gan arbed amser i'n preswylwyr.
- **Mae cymorth wedi cael ei roi i filoedd o aelwydydd bregus** - Derbyniodd mwy na 35,000 o breswylwyr £150 o daliadau Costau Cymorth Byw, talwyd £825,000 drwy ein cynllun dewisol lleol a chefnogwyd dros 500 o aelwydydd trwy Daliadau Tanwydd Amgen.
- Ni oedd y bedwaredd ardal awdurdod lleol yng Nghymru i gyflawni **Statws Cymuned Oed-gyfeillgar**, a ddyfarnwyd gan Sefydliad Iechyd y Byd ym mis Hydref 2023.
- Roeddem yn un o'r **100 cyflogwr cynhwysol gorau ar gyfer 2024, a gydnabyddir gan Stonewall ac a ddyfarnwyd â Statws Arloesydd Arian gan Race Equality Matters** yn ogystal â bod yn **Gyflogwr hyderus o ran anabledd** a llofnodwr yr addewid **Amser i Newid**.
- Astudiodd bron **i 4,000 o ddysgwyr** drwy'r **Rhaglen Dysgu Cymraeg i Oedolion** y Gymraeg rhwng 2019/20 a 2023/24.

Amcan: Cefnogi dysgu, cyflogaeth a thwf economaidd cynaliadwy

- Mae **buddsoddi mewn ysgolion bro yng Nghlwtwr Cymuned Dysgu Pencoedtre** wedi gweld £238,261 gan Lywodraeth Cymru i gefnogi teuluoedd.
- Cynigiwyd **prydau ysgol am ddim** i bob disgybl o'r dosbarth derbyn hyd at flwyddyn chwech hyd yn oed yn gynt na tharged Llywodraeth Cymru.
- Yn 2024 derbyniodd ein gwasanaeth addysg a'r gwasanaeth ieuencid adolygiadau rhagorol yn dilyn yr **arolygiadau gan Estyn** a gafodd argraff dda o'r gwasanaethau a ddarparwyd i ddisgyblion a phobl ifanc.
- **Denwyd cyllid sylweddol gan y llywodraeth gyda thros £55 miliwn** i sicrhau buddsoddi ym Mro Morgannwg i gefnogi adfywio, lleoedd a busnesau, gan gynnwys £20m dros 10 mlynedd i dref y Barri a £19.5m ar gyfer prosiect glan môr Y Barri - Creu Tonnau.
- **Cefnogwyd 577 o unigolion i gyflogaeth** drwy Cymunedau am Waith (CaW) ers 2020 ac **ymgysylltwyd â dros 3,650 o drigolion** i'w helpu i ennill profiad a chyflogaeth.
- **Rhoddwyd arwynebau newydd ar bron 353,280m² o ffyrdd cerbydau ers 2020/21**, buddsoddwyd dros £5.8 miliwn i wella cyflwr ffyrdd a helpu i atal problemau yn y dyfodol.
- Helpu i ddatblygu a gwella mynediad i **drafnidiaeth gyhoeddus leol** gan ddarparu dros £7.6 miliwn i gefnogi gwasanaethau bysiau lleol ers 2020/21.
- **Denwyd a rheolwyd ffilmio yn y Fro** gyda chynrychiadau teledu a ffilmiau proffil uchel, gan gynnwys Dr Who, Gavin and Stacey, Out There ac Y Golau / The Light gan ennyn diddordeb yn y Fro a refferiw i'r economi leol.



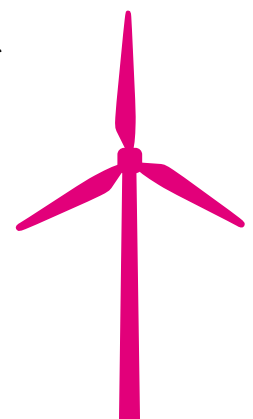
Amcan: Cynorthwyo pobl gartref ac yn eu cymuned

- Ers 2020, **codwyd 253 o gartrefi cyngor newydd** ac mae holl stoc dai'r Cyngor yn cydymffurfio 100% â Safonau Ansawdd Tai Cymru 1 (SATC 1).
- Datblygwyd **90 uned o lety dros dro yn Heol Croeso yn Llanilltud Fawr**, darparwyd tai byrdymor o ansawdd uchel, effeithlon o ran ynni i'r rhai mewn angen, fel ffoaduriaid o'r rhyfel yn Wcrain a theuluoedd digartref lleol.
- Datblygwyd **llety preswyl lleol ar gyfer plant a phobl ifanc** mewn partneriaeth â'r trydydd sector, cynyddu cyfleoedd i'n plant sy'n derbyn gofal fyw'n lleol.
- Lleihawyd **nifer cyfartalog y diwrnodau a gymerir i gael pecynnau gofal cartref (domestig) o 22 diwrnod i 3 diwrnod**.
- Ers mis Ebrill 2020, rhoddwyd **233 Grantiau Cyfleusterau i'r Anabl** gyda 98% o dderbynwyr ar gyfartaledd yn cytuno bod y gwaith a wneir yn eu galluogi i fyw yn eu heiddo yn fwy diogel ac annibynnol.
- Ymuno â Rhwydwaith Awdurdod Lleol Dinas Noddfa ym mis Mawrth 2023**, gan ddangos ein gwaith i greu diwylliant o groeso, cynhwysiant a grymuso pobl sy'n chwilio am noddfa.
- Gweithio gyda'n partneriaid a'r gymuned drwy **bandemig Covid-19** i sicrhau bod gwasanaethau hanfodol yn cael eu cynnal. Yng Ngwobrau Gofal Cymru yn 2022 dyfarnwyd y Cyngor yr Awdurdod Lleol Gorau yn Cefnogi Cartrefi Gofal yn ystod y pandemig.



Amcan: Parchu, gwella a mwynhau ein hamgylchedd

- Agorodd **Ysgol Gynradd Trwyn y De** yn y Rhws ym mis Mawrth 2022 fel yr **ysgol sero net gyntaf yng Nghymru, ac yna 3 yn rhagor** o ysgolion carbon sero-net gweithredol erbyn mis Tachwedd 2023.
- Defnyddiwyd ychydig dros £1 miliwn mewn cyllid grant drwy'r Prosiect Adfer y Ddawan**, plannwyd 12,154 o goed a chyda chynlluniau i ailgyflwyno 2 rywogaeth bywyd gwyllt a chreu 141 o nythod bach ym mlwyddyn un.
- Ers 2020, gwariwyd dros £18.7 miliwn ar gynlluniau a ariennir gan gyfraniadau Adran 106 drwy'r broses gynllunio**. Mae hyn wedi cefnogi gwelliannau i rwydweithiau trafndiaeth gyhoeddus, cerdded a beicio, lleoedd ysgol newydd, mannau agored cyhoeddus a gwelliannau celf gyhoeddus er mwyn lliniaru effaith datblygiadau newydd.
- Trawsffurfiwyd y ffordd rydym yn cefnogi ein cymunedau i ailgylchu** - ers 2017/18 mae ein **cyfradd ailgylchu wedi cynyddu o 63.2% i 70.4%**, gan ragori ar y cyfraddau ailgylchu statudol a bennir gan Lywodraeth Cymru.
- Mae buddsoddi mewn dull casglu ailgylchu sydd wedi'i wahanu'n gyfan gwbl wedi helpu **cynyddu faint o wastraff sy'n cael ei ailgylchu**, a gwella ansawdd y deunydd yn sylweddol sydd, yn ychwanegol at ei werth gwerthu yn fwy na £1.5m bob blwyddyn, yn sicrhau ei fod yn **ailgylchu yn gynaliadwy yn y Deyrnas Unedig** lle bynnag y bo modd.
- Drwy newid ein gwasanaeth, rydym wedi **cefnogi gostyngiad yn nifer y gwastraff bagiau du a gasglwyd gan ein trigolion** gan 27.25% o 24,684 tonnall yn 2018/19 i 17,878 tonnall yn 2023/24.
- Mae **cyfleoedd chwaraeon ac ymarfer corff o ansawdd uchel i bawb** yn parhau i gael eu darparu drwy ein pedair canolfan hamdden mewn partneriaeth gost-effeithiol gyda Parkwood Legacy Leisure.





3 Bro 2030: Cynllun ar gyfer y Fro

Datblygu cynllun newydd

Rydym wedi ystyried ein gweledigaeth hirdymor ar gyfer y Fro, gan feddwl am sut olwg fydd ar Fro Morgannwg yn y dyfodol a sicrhau ein bod ni, a'n partneriaid, yn cyflawni nawr ac ar gyfer cenedlaethau'r dyfodol.

Mae Bro 2030 yn Gynllun nid yn unig ar gyfer y Cyngor ond i bawb rydym yn gweithio gyda nhw - busnesau, partneriaid ac yn bwysicaf oll ein trigolion a'n cymunedau.

Wrth ddatblygu Bro 2030 rydym wedi myfyrio ar ystod o wybodaeth i helpu i lunio ein cynlluniau ar gyfer y pum mlynedd nesaf, gan gynnwys:

- Beth mae ein trigolion wedi dweud wrthym
- Barn a blaenoriaethau ein partneriaid
- Data am yr ardal leol a'n cymunedau, gan gynnwys Cyfrifiad 2021 ac Asesiad Lles y Bwrdd Gwasanaethau Cyhoeddus 2022
- Ein dyletswyddau statudol
- Ein cyflawniadau wrth gwblhau'r Cynllun Corfforaethol diwethaf a pherfformiad ein gwasanaethau
- Cyngor ac argymhellion gan ein rheoleiddwyr a'n harolygwyr
- Argymhellion Asesiad Perfformiad y Panel (Tachwedd 2024)
- Egwyddorion Creu Lleoedd
- Yr adnoddau sydd ar gael i ni
- Ymchwil ac arfer gorau
- Ein Cynllun Cydraddoldeb Strategol
- Cyngor a chymorth gan swyddfa Comisiynydd Cenedlaethau'r Dyfodol a Chomisiynydd a sefydliadau eraill



Rydym nid yn unig wedi ystyried beth yw'r heriau uniongyrchol ond hefyd yr heriau tymor hwy. Rydym wedi canolbwyntio ar anghenion a dyheadau'r bobl sy'n byw, yn gweithio ac yn ymweld â'r Fro a sut rydym am i'r Fro edrych ymhen 5, 25 a 75 mlynedd.

Er mwyn ein helpu i wneud hyn, rydym wedi gweithio gyda nifer o sefydliadau, gan gynnwys Swyddfa Comisiynydd Cenedlaethau'r Dyfodol. Rydym wedi gwrandao ar yr hyn y mae ein trigolion wedi'i ddweud wrthym, wedi herio ein hunain i feddwl am sut yr ydym am i Fro Morgannwg edrych ar gyfer ein plant wrth iddynt dyfu i fyny a beth fydd eu hanghenion a'u dyheadau. Rydym wedi ystyried ein cymunedau, ein gwerthoedd a'n perthnasoedd: gan gynnwys gyda'n hamgylchedd, y cysylltiadau rhwng pobl a lle, y cyfleoedd a gyflwynir gan dechnolegau newydd, a sut mae'r byd yn newid.

Mae ein hadnoddau, data a barn ein trigolion a gasglwyd drwy amrywiaeth o sianeli wedi bod yn allweddol wrth lunio'r Cynllun hwn. Yn 2023 gwnaethom gynnal ein harolwg preswylwyr mwyaf gyda dros 4,000 o ymatebwyr ac mae canlyniadau'r arolwg hwnnw, ynghyd ag arolwg Gwneud Eich Marc, a gynhaliwyd gyda phobl ifanc, wedi llywio ein hamcanion newydd a'r ymrwymadau yn y cynllun hwn.

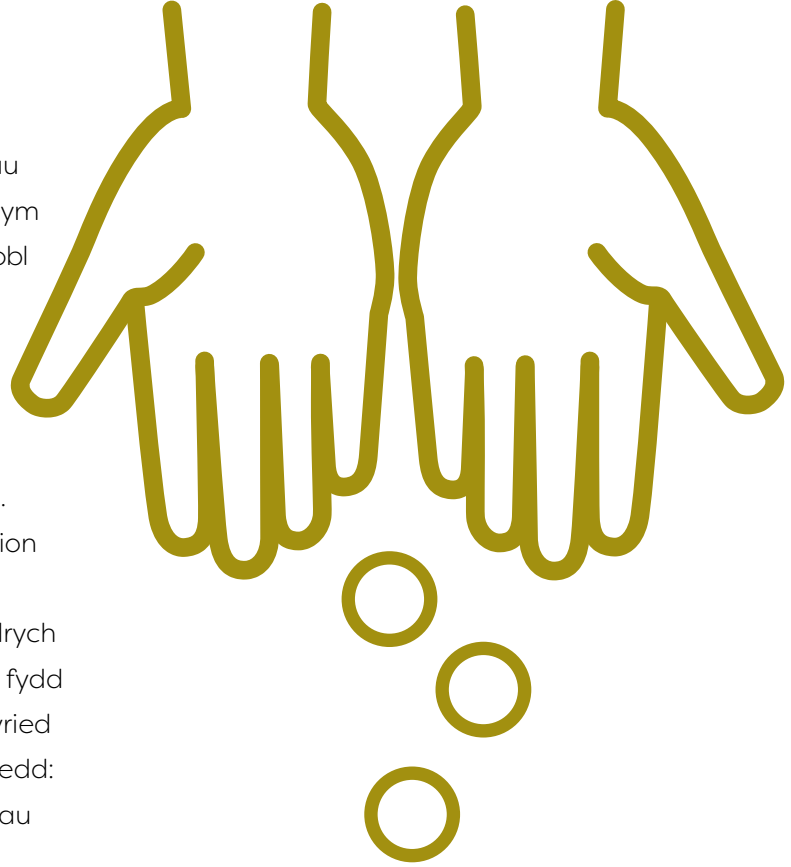
Mae galluogi dinasyddion yn y Fro a'r rhai sy'n defnyddio ein gwasanaethau i lunio sut rydym yn gweithredu yn thema sy'n rhedeg drwy'r cynllun hwn. Mae gennym Strategaeth Cyfranogiad y Cyhoedd uchelgeisiol yr ydym yn herio ein hunain, nid yn unig i ddod o hyd i ffyrdd newydd o ddysgu beth sy'n bwysig i breswylwyr, ond hefyd i wella wrth ddefnyddio'r mewnwleidiad hwnnw i ddylunio ein gwasanaethau. Mae rhagor o wybodaeth am sut mae'r Cyngor yn gwrandao ar drigolion yn yr adran wybodaeth ychwanegol yng nghefn y Cynllun hwn.

Wrth ddatblygu'r cynllun pum mlynedd hwn, rydym wedi nodi tair her benodol a fydd yn torri ar draws popeth a wnawn a'n bod eisoes yn gweithio mewn partneriaeth i fynd i'r afael â nhw. Y rhain yw tlodi, yr argyfyngau hinsawdd a natur ac anghydraddoldebau. Rydym yn ymwybodol o'r cysylltiadau rhwng yr heriau hyn a'r effaith yn aml ar ein trigolion mwyaf agored i niwed.

Tlodi

Mae tlodi yn golygu peidio â gallu cynhesu'ch cartref yn ddigonol, talu eich costau tai, neu brynu hanfodion fel bwyd a dillad. Gall arwain at wahardd a gwahaniaethu.

Nid yw profiadau bywyd yr un fath ar draws Bro Morgannwg sy'n cynnwys rhai o'r ardaloedd mwyaf difreintiedig yng Nghymru fel y'u mesurir gan y **Mynegai Amddifadedd Lluosog Cymru (WIMD)**. Er nad yw profiadau o dlodi yn gyfyngedig i'r meysydd hyn, mae'r mesurau bywyd sydd wedi'u cynnwys yn MALIC yn amlygu'r anghydraddoldebau o ran canlyniadau bywyd



sy'n deillio o brofiadau o dlodi. Gall tlodi effeithio ar bobl a chyffwrdd â phob agwedd ar fywydau pobl o'n cyrhaeddiad addysgol i'n canlyniadau iechyd. Er mwyn cyrraedd safon byw gweddus, mae angen sicrwydd a sefydlogrwydd arnom yn ein bywydau. Mae hyn yn golygu sicrhau tai, incwm dibynadwy, a chymorth pan fydd pethau'n mynd yn anodd. Ein nod yw sicrhau bod pawb yn gallu fforddio'r hanfodion a bod â safon byw weddus.

Mae'r Cyngor a'i bartneriaid eisoes yn gwneud cryn dipyn o waith i fynd i'r afael â thlodi. Rydym hefyd yn gweithio drwy'r Bwrdd Gwasanaethau Cyhoeddus i ganolbwyntio gwaith mewn tair o'n cymunedau mwyaf difreintiedig, sydd i gyd yn y Barri. Yn ogystal, bydd y cyllid sylweddol gan Lywodraeth y DU a fydd yn cael ei fuddsoddi yn y Barri yn y blynyddoedd i ddod yn cael ei ddarparu mewn partneriaeth ac yn cael cyfle i wneud gwahaniaeth go iawn.

Fel rhan o'n gwaith i gyflawni'r holl Amcanion yn y Cynllun hwn, rydym wedi cynnwys camau gweithredu a fydd yn benodol yn ceisio atal a mynd i'r afael â thlodi. Mae'r llinynnau hyn yn cael eu dwyn ynghyd yn ddiweddarach yn y Cynllun i ddangos yr ystod o waith a wneir gan y Cyngor a'i bartneriaid i atal a mynd i'r afael â thlodi.

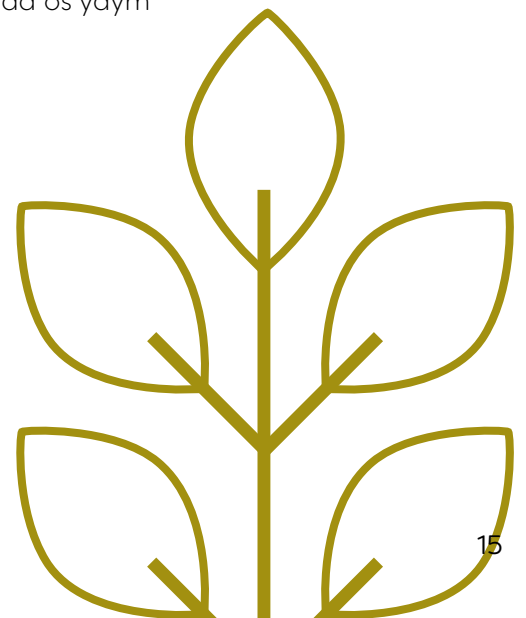
Yr argyfyngau hinsawdd a natur

Derbynnir yn eang bod gweithgaredd dynol wedi achosi i atmosffer, cefnforoedd a thir y ddaear gynhesu. O ganlyniad, rydym bellach yn profi digwyddiadau tywydd amlach a pheryglus sydd yn ei dro yn effeithio ar ein hamgylchedd naturiol, ein bywydau, ac yn enwedig bywydau'r rhai mwyaf agored i niwed.

Yn 2019, cyhoeddodd y Cyngor, ynghyd â llawer o rai eraill, argyfwng hinsawdd ac yn 2021, argyfwng natur. Mae'r datganiadau hyn yn cydnabod yr angen i newid ein hymddygiad i fynd i'r afael â'r risgiau cynyddol sy'n codi o'n hinsawdd sy'n newid, byddai peidio â gwneud hynny yn arwain at ganlyniadau trychinebus i gymunedau ledled Bro Morgannwg ac yn ehangach.

Mae ein hymrwymiad i fynd i'r afael â'r argyfyngau hyn yn cael ei ddal drwy Brosiect Sero, sy'n nodi'r camau y byddwn yn eu cymryd i leihau ein hallyriadau carbon sefydliadol i sero-net erbyn 2030, i weithio tuag at Fro Morgannwg sero-net erbyn 2050 ac i ystyried ein heffaith ar yr amgylchedd. Rydym yn ymgymryd ag amrywiaeth o gamau i liniaru ac addasu i effeithiau newid yn yr hinsawdd. Trwy Brosiect Sero rydym yn gwneud cynnydd, ond mae angen i ni adeiladu momentwm yn ein gwaith a gwneud dewisiadau anodd os ydym am gyrraedd y targed o sero net erbyn 2030 a diogelu'r amgylchedd naturiol ledled y Fro. Rydym yn parhau i weithio gyda'n partneriaid drwy'r Bwrdd Gwasanaethau Cyhoeddus a Phrifddinas-Ranbarth Caerdydd i ddatblygu gwaith hinsawdd a natur, a bydd hyn yn hanfodol i'n cynnydd.

Rydym wedi cryfhau ein hymrwymyiadau yn y Cynllun Corfforaethol hwn trwy gynnwys amcan sy'n canolbwyntio ar barchu a dathlu ein hamgylchedd ac ar draws ein holl weithgareddau byddwn yn ystyried eu heffaith ar yr amgylchedd a natur.



Anghydraddoldebau

Mae Bro Morgannwg yn dod yn fwy amrywiol ac mae hefyd yn ardal sydd â phoblogaeth fawr sy'n heneiddio. Byddwn yn parhau i weithio gyda'n cymunedau a'n partneriaid i fynd i'r afael ag anghydraddoldebau a hyrwyddo cyfle cyfartal.

Does dim un profiad o fywyd ym Mro Morgannwg. Mae rhai preswylwyr yn profi anghydraddoldebau sy'n cael effaith ar draws eu bywydau. Gall y rhain fod o ganlyniad i'w hoedran, rhyw, anabledd, ethnigrwydd, crefydd, cyfeiriadedd rhywiol, neu lawer o ffactorau eraill. Gellir dwysáu'r anghydraddoldebau hyn lle mae croestoriad o nodweddion, megis rhyw a chrefydd neu hil a chyfeiriadedd rhywiol. Yn yr un modd, efallai y bydd rhai preswylwyr dan anfantais oherwydd eu profiadau o amddifadedd.

Rydym wedi ymrwymo i gynyddu ein dealltwriaeth o sut mae nodweddion unigolion yn effeithio ar eu profiad o fyw yn y Fro a sut y gallai newidiadau yn ein gwasanaethau effeithio'n anghymesur ar rai dinasyddion.

Trwy'r Cynllun Corfforaethol hwn a'r Cynllun Cydraddoldeb Strategol sy'n cyd-fynd ag ef, mae'r Cyngor wedi ailddatgan ei ymrwymiad nid yn unig i sicrhau bod gwasanaethau'n hygyrch i bob preswlydd, ond ein bod yn mynd y tu hwnt i hyn i sicrhau mynediad cyfartal i'r rhai a allai fod wedi profi neu a allai fod yn agored i brofi annhegwch yn eu mynediad at wasanaethau. Adlewyrchir yr ymrwymiad hwn hefyd wrth i ni hyrwyddo'r Gymraeg. Y Fro yw un o'r unig ardaloedd yng Nghymru sydd wedi gweld twf diweddar yn nifer y siaradwyr Cymraeg a byddwn yn parhau i gefnogi'r twf hwn drwy ein **Strategaeth Hybu'r Gymraeg a Chynllun Strategol Cymraeg mewn Addysg**.

Byddwn yn parhau i gynnal Asesiadau o'r Effaith ar Gydraddoldeb i sicrhau ein bod yn deall yr effaith y gallai polisiau a gwasanaethau newydd ei chael a pha newidiadau y gallai fod eu hangen i sicrhau tegwch a chydraddoldeb. Byddwn hefyd yn sicrhau ein bod yn datblygu ein dysgu ymhellach o brofiad byw pobl o anghydraddoldeb a'i effeithiau.

Byddwn yn defnyddio ein data a chanlyniadau ein hymgylltiad a'n hymgyngoriad i sicrhau ein bod yn deall anghenion amrywiol ein cymunedau yn well, gan gynnwys ein cymunedau ysgol.

Wrth gyflawni ein hymrwymadau ar draws ein holl amcanion, byddwn yn ymdrechu i sicrhau cyfle cyfartal ac i fynd i'r afael ag annhegwch.



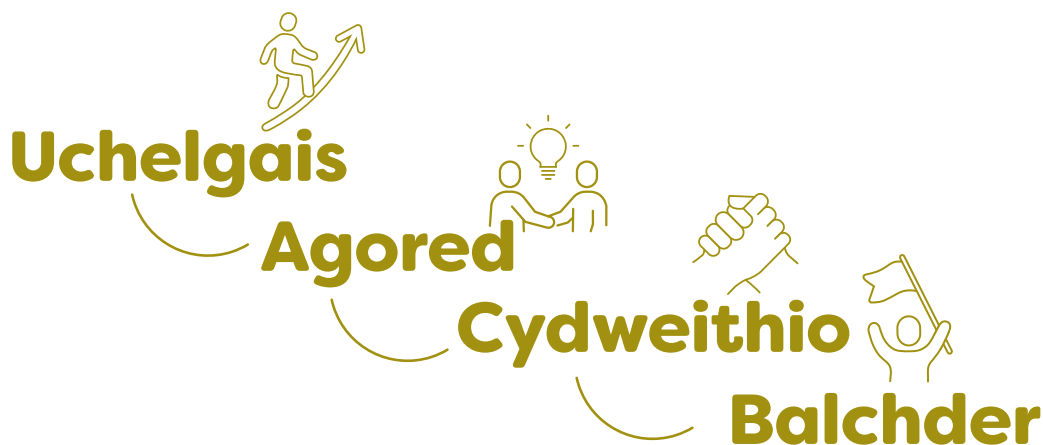
Newid y ffordd rydym yn gweithio

Er mwyn bodloni'r heriau a amlinellir uchod yn llwyddiannus ac i gyflawni ein pum amcan, mae angen i ni newid sut rydym yn gweithio.

Nid yw'r Cyngor heddiw yr un fath ag yr oedd 5 neu 10 mlynedd yn ôl ac mae'r ffordd rydym yn darparu gwasanaethau a sut rydym yn gweithio wedi esblygu a bydd yn parhau i wneud hynny. Mae hyn yn hanfodol oherwydd yr **heriau ariannol** sy'n ein hwynebu ond hefyd i gydnabod ein **hamgylchedd cyfnewidiol, datblygiadau technolegol** ac **anghenion newidiol** ein cymunedau. Dim ond trwy weithio gyda'n cymunedau ac amrywiaeth o sefydliadau y gellir cyflawni hyn, a thrwy fod yn agored i wneud pethau'n wahanol, dysgu o'n profiadau a gwybodaeth a phrofiad pobl eraill.

Dyma gyfle i ni adeiladu Cyngor ar gyfer y dyfodol y gallwn i gyd fod yn falch ohono.

Mae ein gweledigaeth yn dal i fod ar gyfer **Cymunedau cryf â Dyfodol Disglair** ac mae ein gwerthoedd yn parhau:



Mae'r gwerthoedd hyn ynghyd â'r Nodau Lles cenedlaethol a'r pum ffordd o weithio wrth wraidd yr hyn a wnawn. Mae'r pum ffordd o weithio - Cynnwys, Atal, Cydweithio, Hirdymor ac Integreiddio yn amlwg ar draws ein holl amcanion ac wedi bod yn rhan annatod o'r ffordd yr ydym wedi datblygu ein cynllun. Mae angen i ni weithio'n gynyddol mewn gwahanol ffyrdd, i fod yn fwy arloesol a chydweithredol, i esblygu ac i gyflawni ein hamcanion.

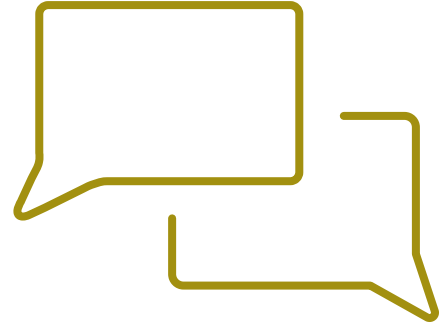
Wrth gyflawni ein hamcanion byddwn yn gallu dod ag ystod o weithgareddau ynghyd i sicrhau gwell canlyniadau i'n cymunedau, gwneud newidiadau a gwelliannau lle mae eu hangen fwyaf ac ateb ein heriau mwyaf critigol. Rydym yn gweithio gyda chymunedau i ddatblygu mwy o wytnwch cymunedol, gan ddefnyddio eu cryfderau a'u hasedau, a'u grymuso wrth i ni ystyried y dyfodol.

Mae llawer o'n gwaith yn cyflawni canlyniadau lluosog ac yn cynnwys nifer o wasanaethau a sefydliadau. Mae cynnwys ein cymunedau, creu lleoedd, ail-lunio a gweithio mewn partneriaeth i gyd yn ganolog i'r ffordd rydym yn gweithio fel sefydliad. Mae ein rhaglen Ail-lunio yn gofyn i ni weithio mewn partneriaeth a deall anghenion ein cymunedau yn well. Mae creu lleoedd wedi'i adeiladu ar ymgysylltiad cryf â chymunedau a gweithio mewn partneriaeth. Mae'r rhain i gyd yn hanfodol i ni gwrdd â heriau sy'n ymwneud â thlodi, newid yn yr hinsawdd a'r argyfwng natur a mynd i'r afael ag anghydraddoldebau. Byddant yn ganolog i'r ffordd rydym yn trawsnewid yr hyn awnawn asut rydym yn ei wneud - gan sicrhau y gallwn fodloni anghenion ein cymunedau yn well.

Cynnwys ein cymunedau

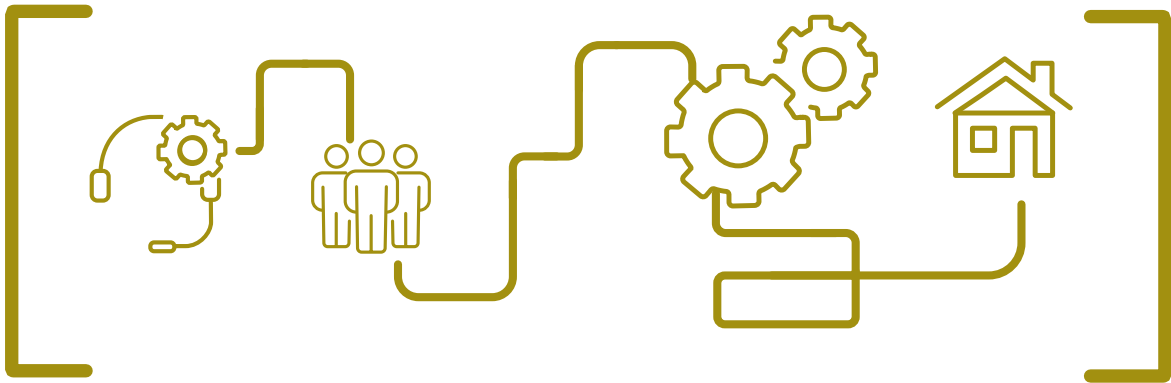
Mae'r Cyngor wedi ymrwymo i barhau i wella'r ffordd rydym yn ymgysylltu â phreswylwyr a rhanddeiliaid a'u cynnwys, ac i wrando a dysgu o'r adborth a dderbyniwyd.

Mae creu lleoedd a'r gwaith sydd eisoes yn cael ei wneud fel rhan o'r dull o ymdrin ag ysgolion bro yn enghreifftiau o weithio'n llwyddiannus gyda'r gymuned a gwranddo arni.



Mae'r Cyngor yn cydnabod pwysigrwydd cydweithio â dinasyddion y Fro a'n cymunedau i nodi, llunio a darparu atebion cynaliadwy dan arweiniad y gymuned i ateb ein heriau allweddol yn yr hirdymor. Mae'r ymrwymiad hwn i ymgysylltu wedi'i nodi yn y **Strategaeth Cyfranogiad y Cyhoedd**, sy'n disgrifio'r ffyrdd y mae'r Cyngor yn gwneud gwaith ymgysylltu. Rydym yn gwybod po fwyaf y byddwn yn cynnwys ein cymunedau ac ymgysylltu â nhw, po fwyaf y gallwn ddeall gwahanol anghenion a dyheadau. Rydym yn cydnabod bod cyfleoedd drwy wahanol ddigwyddiadau, gweithgareddau diwylliannol a grwpiau cymunedol i gyrraedd mwy o bobl ac i ddarparu mwy o gyfleoedd i bobl gymryd rhan.

Yn ogystal â'r ymarferion lefel uchel fel Let's Talk a Gwneud eich Marc eisoes ar waith, byddwn yn parhau i fireinio sut rydym yn ymgymryd ag ymgysylltu ar lefel gymunedol ar brosiectau Adran 106, er enghraifft, i sicrhau bod gan y rhai sydd agosaf at ein cyfleusterau/gwasanaethau lais bob amser wrth eu llunio. Trwy gydol y Fro 2030 ein hymrwymiad yw cynnwys, ymgysylltu, gwranddo a gweithredu. Mae rhagor o wybodaeth am sut rydym yn gwranddo ar ein preswylwyr yn cael ei ddarparu yng nghefn y Cynllun hwn.



Creu lleoedd

Ym mis Mai 2023, daeth y Cyngor yn llofnodwr Siarter Creu Lleoedd Cymru, gan ymrwymo i ddatblygu **Cynlluniau Creu Lleoedd ar gyfer Y Barri, Penarth, Y Bont-faen a Llanilltud Fawr**. Yn ogystal â datblygu'r cynlluniau hyn, mae'r Cyngor yn gwreiddio creu lleoedd ar draws ei weithgareddau er budd pob ardal. Mae creu lleoedd yn ymwneud â creu ardaloedd o ansawdd da i fyw ynddynt, gan ganolbwyntio ar yr amgylchedd, y bobl sy'n byw ac yn defnyddio'r manau hyn ac ansawdd bywyd sy'n deillio o ryngweithio pobl a'u hamgylchoedd.

Mae creu lleoedd llwyddiannus yn ymwneud ag ymgysylltu â'r gymuned, gwella hunaniaeth leol, a sbarduno twf economaidd. Trwy adfywio ardaloedd sydd heb eu defnyddio, gallwn wella cydlyniad cymdeithasol a denu buddsoddiad. Mae manau sydd wedi'u cynllunio'n dda, sydd â chysylltiadau trafniadaeth a thai, yn cefnogi datblygu cynaliadwy, cyfrifoldeb amgylcheddol, ac yn lleihau ôl troed carbon, gan greu cymunedau cadarn a deniadol.

Trwy wreiddio'r egwyddorion creu lleoedd yn ein gwaith, byddwn yn sicrhau bod anghenion a dyheadau cymunedau yn y Fro yn cael eu hadlewyrchu, a bod datblygu lleoedd yn gynaliadwy gyda lles wrth ei wraidd. Mae rhagor o wybodaeth am Creu Lleoedd wedi'i nodi yn yr adran wybodaeth ychwanegol yng nghefn y Cynllun hwn.

Ein rhaglen ail-lunio

Trwy'r rhaglen Ail-lunio, mae'r Cyngor yn archwilio modelau arloesol ac amgen ar gyfer darparu gwasanaethau, cyfleoedd cydweithredol, a gweithio gyda'r gymuned i sicrhau cynaliadwyedd y gwasanaethau y mae ein trigolion yn dibynnu arnynt.

Bydd y rhaglen Ail-lunio yn darparu pum thema waith gydberthynol:

- ▶ **Model Gweithredu Targed** - y sefydliad y mae angen i ni fod erbyn diwedd y ddegawd, gan gynnwys sut rydym ni'n defnyddio ein hasedau, cynhyrchu incwm, cefnogi ein cydweithwyr a datblygu ein diwylliant.
- ▶ **Trawsnewid Gwasanaeth** - trawsnewid gwasanaethau mewn perthynas â'r ffordd rydym yn cyflawni ac yn gwella canlyniadau. Gan feddwl yn arloesol am wahanol ffyrdd o fynd ati i ddarparu gwasanaethau, byddwn yn blaenoriaethu cefnogi ein cymunedau trwy eu rhoi wrth wraidd dylunio'r ffordd y caiff gwasanaethau eu darparu.
- ▶ **Cryfhau Cymunedau** - newid y ffordd rydym yn gweithio gyda'n trigolion a'n cymunedau i fod yn fwy ymatebol i anghenion lleol ac i fynd i'r afael â materion gyda'n gilydd mewn ffordd newydd a mwy diddorol.
- ▶ **Gwytnwch Economaidd** - sicrhau bod ein dull seiliedig ar le yn effeithiol drwy greu swyddi a swyddi gwell a gwneud y mwyaf o botensial ein lleoedd.
- ▶ **Digidol** - sicrhau bod arloesi digidol wrth wraidd yr hyn a wnawn ac yn sicrhau effeithlonrwydd yn gyffredinol.



Gweithio mewn partneriaeth

Mae trefniadau partneriaeth rhagorol ar waith gyda sefydliadau sector cyhoeddus a thrydydd sector sy'n galluogi darparu gwasanaethau i breswylwyr. Boed drwy gymryd rhan mewn partneriaethau statudol fel Bwrdd Gwasanaethau Cyhoeddus Bro Morgannwg (BGC) a Bwrdd Partneriaeth Rhanbarthol Caerdydd a'r Fro (RPB), ein gwaith gyda 26 o Gynghorau Tref a Chymuned Bro Morgannwg neu gyda sefydliadau trydydd sector a gwirfoddol. Mae llawer o'n gwaith yn dibynnu ar weithio mewn partneriaeth effeithiol, er enghraifft, gyda'r Fforwm Adran

16 yn canolbwyntio ar ofal cymdeithasol, Partneriaeth y Barri a gwaith ar draws rhanbarth De-ddwyrain Cymru fel rhan o Brifddinas-Ranbarth Caerdydd.

Rydym yn uchelgeisiol ar gyfer y dyfodol ac mae'r Cynllun hwn yn nodi'r hyn y byddwn yn ei gyflawni dros y pum mlynedd nesaf. Rydym yn gwybod, pan fyddwn yn gweithio gyda'n gilydd, bod ein heffaith yn fwy. Rydym wedi ymrwymo i barhau i weithio gyda phartneriaid presennol a newydd ac mae hyn yn cynnwys gwaith a wneir drwy ein hysgolion gyda'r gymuned ehangach, gweithio gyda mentrau cymdeithasol a busnesau er budd Bro Morgannwg. Rydym am greu amgylchedd lle rydym yn agored i syniadau newydd ac atebion arloesol. Mae hyn yn golygu annog a chroesawu eraill i ddefnyddio eu profiadau byw, setiau sgiliau amrywiol a gwybodaeth am y Fro ac i weithio mewn partneriaeth i ddylunio gwasanaethau a gwella canlyniadau i bawb.

Mae'r datganiad isod yn amlinellu'r hyn y gall sefydliadau ei ddisgwyl wrth weithio gyda'r Cyngor.

Ein hymrwymiad i'r rhai sy'n gweithio gyda ni

Ein gweledigaeth 'Cymunedau cryf â Dyfodol Disglair' yw uchelgais y Cyngor i greu Bro Morgannwg gyda chymunedau cryf, hapus ac iach, lle mae pob aelod o'n cymuned yn teimlo eu bod yn cael eu gwerthfawrogi, eu cefnogi ac yn gallu byw eu bywyd i'r eithaf. Rydym am weithio'n agos gyda'n cymunedau a chreu a meithrin perthnasoedd da gyda'r holl bartneriaid cymunedol. Mae hyn yn cynnwys sefydliadau trydydd sector, grwpiau cymunedol, cynghorau tref a chymuned, mentrau cymdeithasol, cyrff cyhoeddus a busnesau.

Ein gwerthoedd yw bod yn **agored, cydweithio, uchelgais ac balchder** ac rydym wedi ymrwymo i sicrhau bod y rhain yn cael eu hadlewyrchu yn y ffordd rydym yn gweithio gydag eraill.

Agored

Wrth weithio gyda'r Cyngor, gallwch ddisgwyl i ni:



- ▶ Fod yn barchus, yn agored, ac yn onest, gan roi cyfleoedd i chi fod yn rhan o'r broses o wneud penderfyniadau ar wahanol gyfnodau – ac i'ch llais gael ei glywed yn yr hyn rydyn ni'n ei wneud a'r ffordd rydyn ni'n ei wneud.
- ▶ Rhoi digon o amser a gwahanol ffyrdd i chi gynnig adborth pan fyddwn yn ymgysylltu ac yn ymgynghori ar gynlluniau'r Cyngor.
- ▶ Bod yn agored am yr hyn sy'n bosibl ac nad yw'n bosibl ac egluro'r rhesymau pam.
- ▶ Rhannu gwybodaeth glir ac amserol gyda chi, er enghraifft, ar gymorth grant a chyfleoedd sydd ar gael ar gyfer gwaith a gomisiynwyd, gan roi canllawiau hawdd eu dilyn i chi a lle bo hynny'n bosibl ymlaen llaw hysbysiad o gyfleoedd.
- ▶ Amlinellu'n glir ein disgwyliadau o ran monitro, amserlenni a chymwysedd, sicrhau bod y rhain yn deg a lle bo'n bosibl yn ystyriol o adnoddau eich sefydliad.

Cydweithio

Wrth weithio gyda'r Cyngor, gallwch ddisgwyl i ni:



- ▶ Gydabod y gallwn gyflawni mwy drwy weithio gydag eraill ac rydym am sicrhau bod gennych hyder wrth weithio gyda ni.
- ▶ Cynnig amrywiaeth o gyfleoedd i chi gael eich cynrychioli ar wahanol bwyllgorau a fforymau.
- ▶ Hyrwyddo cyfleoedd a mentrau gwirfoddoli, gan gydnabod yr effeithiau cadarnhaol y mae gwirfoddolwyr yn eu cael ar ein cymunedau.
- ▶ Cynyddu ein harian a'n hadnoddau drwy weithio mewn partneriaeth.
- ▶ Cymryd ac annog penderfyniadau sy'n seiliedig ar dystiolaeth sy'n dangos yr angen yn glir.

Uchelgais

Wrth weithio gyda'r Cyngor, gallwch ddisgwyl i ni:



- ▶ Wreiddio creu lleoedd ar draws ein gweithgareddau i sicrhau ffocws cryf ar bobl a lle.
- ▶ Bod yn flaengar ac yn awyddus i ymgysylltu â llawer o wahanol sefydliadau i ddatrys problemau a manteisio i'r eithaf ar gyfleoedd.
- ▶ Bod yn ymatebol i'ch syniadau a'ch pryderon, gyda phwyntiau cyswllt hawdd a chlir yn ein hadrannau.
- ▶ Annog cymunedau i gymryd rhan mewn gweithredu asedau a gwasanaethau yn lleol.

Balchder

Wrth weithio gyda'r Cyngor, gallwch ddisgwyl i ni:



- ▶ Barchu ein cymunedau amrywiol.
- ▶ Cynnig cyfle cyfartal a sicrhau bod tegwch a thegwch wrth wraidd yr hyn a wnawn a sut rydym yn ei wneud.
- ▶ Dathlu ein treftadaeth a'n diwylliant Cymreig.
- ▶ Deall cryfderau a natur amrywiol ein partneriaid.
- ▶ Gweithio gyda chi i fwynhau, gwella a bod yn falch o'n hardal a'i hamgylchedd naturiol.
- ▶ Creu cysylltiadau newydd a ffyrdd newydd o weithio.

Drwy weithio gyda'n gilydd, byddwn yn trawsnewid sut y darperir gwasanaethau yn unol â Deddf Llesiant Cenedlaethau'r Dyfodol ac yn sicrhau ein bod i gyd yn falch o'n hetifeddiaeth.

4

Ein hamcanion lles - Cyflawni Bro 2030



Bydd ein holl wasanaethau yn cyfrannu at ein Hamcanion Llesiant ac at gyflawni'r weledigaeth a nodir yn Bro 2030.

Mae'n bwysig i ni fwrw ymlaen â'n gwaith yn gyfannol a meddwl am yr holl amcanion, canlyniadau a champau gweithredu a fanylir ar y cyd. Gyda'i gilydd, maent yn nodi'r cyfeiriad ar gyfer y Cyngor a Bro Morgannwg ehangach dros y pum mlynedd nesaf a thu hwnt.

Bydd Bro 2030 yn cael ei gefnogi gan ystod o gynlluniau blynyddol a fydd yn nodi bob blwyddyn beth fydd y ffocws ar gyfer gwahanol wasanaethau, yn ogystal ag ystod o gynlluniau partneriaeth a phynciau penodol a fydd yn cwmpasu sawl blwyddyn. Mae hyn yn cynnwys, er enghraifft, y Cynllun Lles BGC, y Cynllun Her Hinsawdd, y Cynllun Cydraddoldeb Strategol, Strategaeth Bro Ddiogelach, y Strategaeth Rheoli Gwastraff a Chynllun Ardal y Bwrdd Partneriaeth Rhanbarthol.

Ein 5 Amcan Lles yw:

- Creu lleoedd gwych i fyw, i weithio ac i ymweld
- Parchu a dathlu'r amgylchedd
- Rhoi dechrau da mewn bywyd i bawb
- Cefnogi ac amddiffyn y rhai sydd eu hangen
- Bod y cyngor gorau y gallwn fod

Amcan Lles | 1

Creu lleoedd gwych i fyw, gweithio ac ymweld

Rydym wedi ymrwmo i wneud y gorau o'r cyfleoedd sydd ar gael o fuddsoddiad ac adfywio sylweddol yn y Barri, yn ogystal â'r gwaith o amgylch creu lleoedd. Rydym wedi ymrwmo i weithio mewn partneriaeth i wneud y Fro yn lle diogel a darparu Cynllun Datblygu Lleol newydd.

Gwyddom fod hamdden, y celfyddydau a diwylliant yn cyfoethogi lles a byddwn yn gwneud y defnydd gorau o gyllid a gwahanol opsiynau ar gyfer eu cyflawni. Mae sicrhau bod cartrefi i'r rhai sydd eu hangen yn ymrwymiad allweddol i'r Cyngor a byddwn yn canolbwyntio ar hygyrchedd, fforddiadwyedd, ansawdd ac effaith amgylcheddol yn y ffordd y caiff y rhain eu cyflawni.

Pam yr ydym wedi dewis yr amcan hwn

Gwyddom fod y Fro eisoes yn lle gwych, ond gwyddom fod nifer o heriau hefyd oherwydd:

59.6%

Trwy Let's Talk, atebodd 59.6% o'r ymatebwyr eu bod yn fodlon iawn neu'n weddol fodlon gyda'r Fro fel lle i fyw - rydym am i'r ffigwr hwn fod yn uwch

76.6%

Ym mis Mehefin 2024, roedd 76.6% o bobl mewn cyflogaeth, sy'n uwch na chyfartaledd Cymru o 73.2%, ond rydym yn ymwybodol o amrywiadau mewn cyfleoedd a lefelau enillion.

4.4%/6.5%

Yn y flwyddyn ddiwethaf hyd at Hydref 2024, roedd pris cyfartalog tai yn y Fro wedi codi 4.4% i bris cyfartalog o £301,000; ychydig yn uwch na'r cynnydd o 4% i Gymru.

Roedd y gost rhent preifat fisol ar gyfartaledd wedi codi 6.5% i gyfartaledd o £889 - £117 y mis yn ddrytach na chyfartaledd Cymru. Mae costau tai yn her i lawer o'n preswylwyr.

65.3%

Yn 2023, cofnodwyd 65.3 trosedd fesul 1,000 o bobl ym Mro Morgannwg, yr ail nifer isaf o droseddau yn Ardal Heddlu De Cymru. Fodd bynnag, mae trosedd yn parhau i fod yn bryder i rai trigolion.

69%

Yn 2022/23, adroddwyd bod 69% o oedolion yn bodloni'r canllawiau gweithgarwch corfforol, sy'n sylweddol uwch na'r 55.4% ledled Cymru, ond gyda'r potensial i fod yn uwch.

76.6%

Yn 2022/23, cofnodwyd bod 76.6% o oedolion oedran gweithio a 57.9% o bobl hŷn ym Mro Morgannwg mewn iechyd da ac mae hwn yn faes ar gyfer ffocws parhaus.

Ein huchelgais - y canlyniadau yr ydym am eu gweld erbyn 2030

- Bod pobl yn fwy grymus ac yn teimlo cysylltiad â'u cymunedau.
- Bod trigolion yn dweud wrthym fod ganddynt ymdeimlad o falchder yn eu cymunedau.
- Ei bod yn hawdd i bobl gael mynediad at gyfleusterau a gwasanaethau lleol.
- Gall pobl gael mynediad at gyfleoedd cyflogaeth da yn y Fro a'r rhanbarth ehangach.
- Bod gwasanaethau a systemau yn cysylltu e.e. trafnidiaeth, iechyd, busnes a thai yn helpu ag anghenion pobl, yr amgylchedd a'r economi leol.
- Bod pobl yn gallu cael mynediad at dai fforddiadwy o ansawdd da.
- Bod pobl yn teimlo'n ddiogel yn y Fro.
- Bod y Fro'n lle gwych i fyw a thyfu'n hen ac mae'n cael ei gydnabod fel oed-gyfeillgar.
- Bod pobl yn fwy heini ac mae ganddynt ffyrdd iachach o fyw gyda gwell lles corfforol a meddyliol.
- Bod mwy o fusnesau yn y Fro a mwy o swyddi lleol o safon.
- Bod sefydliadau preifat, cyhoeddus a gwirfoddol yn gweithio mewn partneriaeth â'r Cyngor a chymunedau ledled y Fro
- Gall preswylwyr ac ymwelwyr fanteisio ar amrywiaeth o gyfleoedd celfyddydol, hamdden a diwylliannol.
- Bod amrywiaeth o wirfoddoli a chyfleoedd eraill i bobl gymryd rhan ynddynt yn eu cymunedau.

Er mwyn cyflawni hyn, byddwn yn gweithio gyda'r gymuned a'n partneriaid i:

1

Weithredu cynlluniau creu lleoedd ar draws ein pedair tref a chymhwyso egwyddorion creu lleoedd ar draws ein holl weithgareddau gan sicrhau pwyslais cryf ar angen lleol a llais cymunedol.

2

Darparu rhaglen o fuddsoddi ac adfywio yn y Barri drwy raglen Y Barri - Creu Tonnau, Codi'r Gwastad, Cynllun ar gyfer Cymdogaethau, a Rhaglenni Trawsnewid Tref.

3

Cefnogi buddsoddiad gan gynnwys y rhaglen Cymunedau Dysgu Cynaliadwy, hen Orsaf Bŵer Aberddawan, Bro Tathan ac Ardal Fenter Maes Awyr Caerdydd, i annog twf economaidd ledled y Fro.

4

Darparu Cynllun Datblygu Lleol Newydd sy'n cydbwysu'r angen am dwf cynaliadwy, yr argyfyngau natur a'r hinsawdd, ac anghenion cymdeithasol a diwylliannol Bro Morgannwg.

5

Sicrhau bod ein strydoedd, ein ffyrdd a'n hamgylcheddau cymdogaeth yn lân, yn cael eu rheoli'n dda a'u cynnal ac yn annog pawb i ymfalchïo yn eu hardal leol.

6

Cynyddu'r cyflenwad o dai fforddiadwy o ansawdd da y gall pobl fanteisio arno.

7

Sicrhau bod ffyrdd fforddiadwy a hygyrch i bobl gymryd rhan mewn gweithgareddau hamdden, chwarae, chwaraeon, diwylliannol a threftadaeth.

8

Gweithio gyda'r sectorau menter wirfoddol a chymdeithasol, gan werthfawrogi eu rôl wrth ddarparu gwasanaethau a chefnogi preswylwyr yn eu cymunedau.

9

Cyflawni ein hymrwymiadau Oed-gyfeillgar a sicrhau bod gan bobl hŷn fynediad at wasanaethau, cefnogaeth a chyfleoedd yn lleol a bod ganddynt lais cryf.

10

Gwella diogelwch cymunedol gyda ffocws penodol ar fynd i'r afael ag ymddygiad gwrthgymdeithasol a sicrhau bod pobl yn teimlo'n ddiogel gartref ac yn y gymuned.

Gwneud gwahaniaeth

Byddwn yn adolygu ac yn ymateb yn rheolaidd i ystod o ddata am ein cymunedau a'n perfformiad gan gynnwys:

- Canran y preswylwyr sy'n cytuno eu bod yn fodlon â'u hardal leol fel lle i fyw.
- Cyfradd Cyflogaeth.
- Nifer y troseddau a gofnodir gan yr heddlu.
- Nifer y Troseddau Ymddygiad Gwrthgymdeithasol a Gofnodwyd gan yr Heddlu
- Canran yr oedolion sy'n cymryd rhan mewn chwaraeon/gweithgaredd corfforol dair gwaith neu fwy yr wythnos.
- Darparu nifer yr unedau tai fforddiadwy ychwanegol yn ystod y flwyddyn i bob 10,000 o aelwydydd.
- Cyfradd adeiladau gwag ar gyfartaledd ym mhrif drefi'r Fro.
- Gwelliant yn sgôr Mynegai Glendid y Cyngor.

Bydd y cynlluniau a'r gweithgareddau partneriaeth hyn yn cyfrannu at yr amcan hwn

- Cynllun Lles BGC Bro Morgannwg
- BGC Bro Morgannwg Cynllun Gweithredu Bro Oed-gyfeillgar
- Strategaeth Fuddsoddi Di-drysorlys Bro Morgannwg
- Cynlluniau Creu Lleoedd Bro Morgannwg
- Strategaeth Partneriaeth Bro Ddiogelach
- Strategaeth Dai Leol Bro Morgannwg
- Fframwaith a Chynllun Gweithredu Bwyd Daa a Symud Caerdydd a'r Fro
- Strategaeth Hamdden Bro Morgannwg.
- Cynllun Datblygu Lleol Bro Morgannwg
- Cynllun Datblygu Lleol Newydd Bro Morgannwg
- Prifddinas-Ranbarth Caerdydd

Gellir dod o hyd i ragor o wybodaeth am y cynlluniau a'r partneriaethau hyn **yma**.



Parchu a dathlu'r amgylchedd

Rydym wedi ymrwmo i godi ymwybyddiaeth am bwysigrwydd yr amgylchedd ac i bawb gymryd cyfrifoldeb i sicrhau ein bod yn diogelu ein hadnoddau naturiol ac yn deall effaith y dewisiadau a wnawn.

Mae'r camau gweithredu yma yn pwysleisio ein hymrwymiad i fod yn sefydliad sero net erbyn 2030 ac i fod yn rhan o ymdrech genedlaethol i fod yn sero net erbyn 2050. Byddwn yn canolbwyntio ar drafnidiaeth, bwyd, ynni, gwastraff, seilwaith gwyrdd a'n hadeiladau i wneud y newidiadau sydd eu hangen. Rydym yn deall y cysylltiad rhwng Lles a'r amgylchedd ac yn aml y rhai sydd eisoes yn profi amddifadedd y gellir eu heffeithio fwyaf gan lygredd a llifogydd.

Pam yr ydym wedi dewis yr amcan hwn

Rydym yn gwybod bod angen adeiladu momentwm o ran sut rydym yn ymateb i'r argyfyngau hinsawdd a natur a pharhau â'r gwaith da sydd eisoes yn cael ei wneud oherwydd:

66.8%

Dywedodd 66.8% o'r ymatebwyr i'r arolwg preswylwyr Let's Talk eu bod yn poeni am yr argyfwng hinsawdd a 64.4% eu bod yn poeni am yr argyfwng natur.

83.3%

Dywedodd 83.3% o'r ymatebwyr i'r arolwg preswylwyr Let's Talk eu bod yn gallu mwynhau'r amgylchedd naturiol.

7.97 
tonnes

Cafodd allyriadau carbon unigol yn y Fro eu mesur ar 7.97 *tunnell y pen* yn 2022, gostyngiad ar y blynyddoedd blaenorol, ond 1.47 *tunnell* yn uwch na chyfartaledd Cymru.



Mae gan Fro Morgannwg ecosystem gyfoethog iawn ac ardaloedd sylweddol o fioamrywiaeth, er enghraifft, gydag un o'r poblogaethau mwyaf o fadfallod dŵr cribog yn Ne Cymru a'r safle olaf yng Nghymru ar gyfer glöynnod byw brith y gors.

70% 

Drwy weithio gyda'n preswylwyr, mae'r gyfradd ailgylchu wedi cynyddu o 63.2% i 70%. Rhagori ar y cyfraddau ailgylchu statudol a osodwyd gan Lywodraeth Cymru 4%.

53 
km

Mae 53km o arfordir yn y Fro yn amrywio o lan môr Fictorianaid Penarth, traethau traddodiadol y Barri a'r arfordir treftadaeth i'r gorllewin o'r sir.

18,000 

Yn 2023, cymudodd 18,000 o bobl allan a theithiodd 9,600 o bobl i'r Fro i weithio, a 41,900 o bobl yn byw ac yn gweithio yn y Fro.

CO₂ 

Ffigwr allyriadau carbon cyffredinol y Cyngor ar gyfer 2023/24 oedd 70,246,170 kgCO₂e, cynnydd bach ar ffigurau 2022/23.

Ein huchelgais – y canlyniadau yr ydym am eu gweld erbyn 2030:

- Mae'r Cyngor yn cael ei gydnabod fel Cyngor blaenllaw yn ei waith i fynd i'r afael â'r argyfyngau hinsawdd a natur.
- Mae'r Cyngor yn lleihau ei allyriadau carbon ac mae'n sefydliad sero net.
- Ledled y Fro, mae sefydliadau, cymunedau a thrigolion yn gwneud y newidiadau sydd eu hangen i gyflawni targed sero net Cymru Gyfan 2050.
- Mae mwy o bobl yn dewis opsiynau trafndiaeth gynaliadwy fel trafndiaeth gyhoeddus, teithio llesol a cherbydau allyriadau isel.
- Mae lefelau gwastraff wedi lleihau, mae cyfraddau ailgylchu wedi cynyddu ac rydym y gorau yng Nghymru o ran cyrraedd ein targedau gwastraff.
- Mae gan bobl fynediad at barciau o ansawdd da, a mannau gwyrdd eraill a dyfroedd ymdrochi diogel a glân.
- Mae adeiladau'r cyngor, gan gynnwys ysgolion a chartrefi, yn fwy effeithlon o ran ynni.
- Mae'r Cyngor ar flaen y gad o ran croesawu technolegau gwyrdd newydd.
- Mae pobl yn falch o'r Fro fel sir lân a gwyrdd.
- Mae'r Cyngor a'r gymuned yn gweithio gyda'i gilydd i ddiogelu a gwella ein mannau gwyrdd, gwella bioamrywiaeth a lleihau allyriadau carbon.

Er mwyn cyflawni hyn, byddwn yn gweithio gyda'r gymuned a'n partneriaid i:

1

► Cyflwyno ein rhaglen Prosiect Sero i leihau allyriadau carbon y Cyngor i sero net a gweithredu i sicrhau sero net ledled Cymru erbyn 2050.

2

► Datblygu a gweithredu polisiau cynllunio newydd i gefnogi cyflawni targed 2050 a lleihau allyriadau sy'n gysylltiedig â datblygiadau a thai newydd.

3

► Cyflawni'r Cynllun Ynni Ardal Leol ac annog a chefnogi buddsoddiad mewn seilwaith ynni adnewyddadwy fel rhan o'n gwaith tuag at darged 2050 i leihau allyriadau.

4

► Cynyddu'r cyfleoedd ar gyfer teithio llesol a hyrwyddo'r angen am wasanaethau trafndiaeth gyhoeddus lleol o ansawdd ac amserol.

5

► Annog y defnydd o gerbydau allyriadau isel iawn drwy osod a chefnogi gosod pwyntiau gwefru cerbydau trydan ar draws y Fro ac adolygu fflyd cerbydau'r Cyngor.

6

► Cymryd rhan flaenllaw yn y gwaith o gyflawni Strategaeth Gwastraff Cenedlaethol 'Tuag at Ddyfodol Diwastraff' a gweithio i gadw mwy o'n gwastraff yn lleol a chyfyngu'r hyn sy'n mynd i mewn i'r system drwy leihau, aildefnyddio ac ailgylchu mwy.

7

► Cynyddu bioamrywiaeth a gwella ein seilwaith gwyrdd a'n parch at y byd naturiol mewn ardaloedd trefol a gwledig.

8

► Gweithio gyda rheoleiddwyr i leihau llygredd tir, aer a dŵr a chefnogi gorfodi ac adfer camau gweithredu cryfach gan y sefydliadau hynny sy'n gyfrifol.

9

► Diogelu ein cymunedau, ein tir a'n hadeiladau rhag effaith llifogydd ac erydu arfordirol.

10

► Darparu Strategaeth Fwyd ar gyfer y Fro a gweithio gyda chynhyrchwyr bwyd lleol a'r sector amaethyddol i gefnogi cadwyni cyflenwi a chamau gweithredu lleol sy'n sail i gynaliadwyedd ein cymunedau gwledig.

Gwneud gwahaniaeth

Byddwn ni'n adolygu ac ymateb yn rheolaidd i ystod o ddata am ein cymunedau a'n perfformiad gan gynnwys:

- Canran y preswylwyr sy'n cytuno bod y cyngor yn gwneud digon i fynd i'r afael â'r argyfwng hinsawdd.
- Lleihau allyriadau carbon deuocsid (CO2) yn adeiladau'r Cyngor (ac eithrio tai).
- Cyfanswm amcangyfrifon allyriadau carbon deuocsid (CO2) blynyddol Bro Morgannwg.
- Mae preswylwyr yn defnyddio gwahanol opsiynau teithio cyhoeddus neu lesol ym Mro Morgannwg.
- Cyfraddau ailgylchu ac aildefnyddio gwastraff dinesig a gasglwyd gan y Cyngor.
- Swm y tir cyhoeddus / seilwaith gwyrdd wedi'i wella / creu.
- Nifer yr eiddo preswyl a masnachol sy'n dioddef llifogydd mewnol.

Bydd y cynlluniau a'r gweithgareddau partneriaeth hyn yn cyfrannu at yr amcan hwn

- Cynllun Her Newid Hinsawdd Cyngor Bro Morgannwg
- Strategaeth Rheoli Gwastraff ac Ailgylchu Bro Morgannwg
- Cynllun Ynni Ardal Leol Bro Morgannwg
- Strategaeth Coed Bro Morgannwg
- Strategaeth Seilwaith Gwyrdd Bro Morgannwg
- Cynllun Rheoli Carbon Cyngor Bro Morgannwg
- Bwyd y Fro
- Partneriaeth Natur y Fro
- Rheoli Llifogydd ac Erydu Arfordirol
- Cynllun Gweithredu Bioamrywiaeth Bro Morgannwg.

Gellir dod o hyd i ragor o wybodaeth am y cynlluniau a'r partneriaethau hyn **yma**.



Rhoi dechrau da mewn bywyd i bawb

Yn y Cynllun hwn rydym yn dangos ein hymrwymiad i'r bobl ieuengaf yn ein cymunedau. Rydym wedi ymrwmo i weithio gyda'n gilydd i roi'r cymorth sydd ei angen ar blant a theuluoedd. Byddwn yn ymestyn y gwaith o amgylch ein hysgolion bro, gan gydnabod y gwerth y mae ysgolion yn ei gynnig i'r gymuned leol ac i'r gwrthwyneb.

Rydym yn gwybod pa mor bwysig yw cefnogaeth yn y blynyddoedd cynnar a helpu ein plant a'n pobl ifanc i ddatblygu a magu hyder a byw bywydau iach. Rydym hefyd yn cydnabod, wrth i ni dyfu i fyny, y gallai fod angen cymorth ychwanegol neu arbenigol arnom. Byddwn yn darparu gwybodaeth a gwasanaethau drwy ystod o dimau, gan gynnwys ein llyfrgelloedd ac yn sicrhau bod amrywiaeth o weithgareddau yn yr ysgol a'r tu allan i'r ysgol i'n plant a'n pobl ifanc eu mwynhau a chael cyfle i ddysgu sgiliau newydd.

Pam ydym ni wedi dewis yr amcan hwn?

Mae nifer o heriau i sicrhau bod y Fro yn lle gwych i blant a phobl ifanc fyw ynddo a bod ganddynt amrywiaeth o gyfleoedd. Gwyddom hyn oherwydd:

60%

Atebodd 60% o'r ymatebwyr i'r Arolwg Preswylwyr Let's Talk eu bod yn poeni am wasanaethau a chymorth i blant a phobl ifanc yn y Fro.

1/5



Roedd un o bob pump o blant (bron i 5,000) ym Mro Morgannwg yn byw mewn cartrefi incwm isel cymharol yn 2022/23.

9%



Cefnogir 2,070 (9%) o ddisgyblion yn y Fro gyda'u hanghenion dysgu ychwanegol neu addysgol arbennig.

18%



Adroddwyd fod 18% o bobl ifanc yn y Fro yn bodloni canllawiau gweithgarwch corfforol, sy'n sylweddol uwch na'r 16.2% ledled Cymru.

4,837



Pleidleisiodd 4,837 o bobl ifanc yn ymgyrch Gwneud eich Marc 2024, gydag iechyd a lles, diwylliant, y cyfryngau a chwaraeon a swyddi, economi a buddion yn cael eu dewis fel y meysydd pwysicaf i bobl ifanc.

V.Y.S.N!A



Yn ddiweddar Dadansoddi Anghenion Gwasanaeth Ieuenctid y Fro, iechyd meddwl a lles oedd y maes lle roedd pobl ifanc eisiau'r gefnogaeth fwyaf a hwn oedd y pwnc pwysicaf i'r bobl ifanc a ymatebodd i'r arolwg.

Ein huchelgais – y canlyniadau yr ydym am eu gweld erbyn 2030:

- Lleihau tlodi plant.
- Gwell iechyd a lles, gan gynnwys lefelau is o ordewdra ymhlith plant, cynyddu'r nifer sy'n manteisio ar imiwneiddiadau plentyndod a lefelau uwch o weithgarwch.
- Mae mwy o deuluoedd a phlant yn cael eu cefnogi i aros gyda'i gilydd.
- Mae gan deuluoedd fynediad at gyngor a chymorth blynyddoedd cynnar am ddim ac sydd ar gael yn rhwydd.
- Mae pob ysgol yn ysgol bro.
- Lefelau uwch o bresenoldeb yn yr ysgol a chanlyniadau unigol.
- Mae gan ddysgwyr o bob oed fynediad at addysg, hyfforddiant, datblygu sgiliau a chymorth o ansawdd da.
- Mae gan ddysgwyr ag Anghenion Dysgu Ychwanegol y cymorth sydd ei angen arnynt yn lleol ac yn eu dewis iaith.
- Mae ysgolion yn dangos gwella llythrennedd dysgwyr fel blaenoriaeth.
- Mae plant a phobl ifanc yn teimlo eu bod yn cymryd rhan a bod ganddynt lais am y gwasanaethau a'r penderfyniadau sy'n bwysig iddynt.
- Mae plant a phobl ifanc yn dweud wrthym eu bod yn fodlon gyda'r Fro fel lle i fyw a theimlo cysylltiad â chymunedau.
- Rydym yn sefydliad sy'n dda i blant.

Er mwyn cyflawni hyn, byddwn yn gweithio gyda'r gymuned a'n partneriaid i:

1

► Ganolbwyntio ar deuluoedd plant sy'n byw mewn tlodi a'u helpu i gynyddu eu hincwm, cael mynediad at fwyd a thai a dianc rhag tlodi trwy gymorth cofleidiol a gwasanaethau cynghori.

2

► Ganolbwyntio ar deuluoedd plant sy'n byw mewn tlodi a'u helpu i gynyddu eu hincwm, cael mynediad at fwyd a thai a dianc rhag tlodi trwy gymorth cofleidiol a gwasanaethau cynghori.

3

► Darparu amrywiaeth o wasanaethau a gweithgareddau drwy ein llyfrgelloedd, o'r blynyddoedd cynnar drwy gydol plentyndod, gan annog dysgu, hyder a chreadigrwydd.

4

► Gwella mynediad at gyngor, cymorth a gwasanaethau amserol o ansawdd da i deuluoedd.

5

► Darparu Gwasanaeth Gwella Ysgolion newydd sy'n grymuso ysgolion i sicrhau gwell canlyniadau i ddysgwyr.

6

► Cefnogi ein hysgolion a'n cymunedau i weithio gyda'i gilydd i sicrhau gwell canlyniadau a chyfleoedd i ddysgwyr a'r gymuned ehangach.

7

► Gwella presenoldeb yn ein hysgolion cynradd ac uwchradd drwy amrywiaeth o ddulliau i gefnogi ac annog disgyblion i fynychu'r ysgol.

8

► Gwella argaeledd, cysondeb ac ansawdd y ddarpariaeth leol i ddysgwyr sydd ag Anghenion Dysgu Ychwanegol cymhleth ac ar gyfer lechyd Cymdeithasol, Emosiynol a Meddyliol.

9

► Datblygu a gwella cysylltiadau rhwng ysgolion, colegau, prifysgolion a busnesau i sicrhau bod gan bobl y sgiliau cywir i gael mynediad i gyfleoedd cyflogaeth yn awr ac yn y dyfodol.

10

► Grymuso a galluogi pobl ifanc i gael llais cryf, dylanwadu ar wneud penderfyniadau a llywio sut y darperir gwasanaethau a sicrhau bod y Fro yn lle gwych i gael eich magu.

Gwneud gwahaniaeth

Byddwn yn adolygu ac yn ymateb yn rheolaidd i ystod o ddata am ein cymunedau a'n perfformiad gan gynnwys:

- Canran y plant ym Mro Morgannwg sy'n byw mewn aelwydydd incwm isel cymharol.
- Canran y plant rhwng 4 a 5 oed yr ystyrir eu bod dros bwysau neu'n ordew.
- Nifer y cysylltiadau ar gyfer plant a dderbynnir gan y gwasanaethau cymdeithasol a lle rhoddir cyngor a chymorth.
- Roedd canran yr ysgolion yn cymryd rhan weithredol â bod yn Ysgolion Bro.
- Canran y plant ysgol uwchradd sy'n dweud eu bod yn teimlo'n hapus ac yn gysylltiedig â'u cymunedau.
- Canran y plant ysgol uwchradd sy'n dweud eu bod yn teimlo eu bod yn ymgysylltu a bod ganddynt lais am wasanaethau a phenderfyniadau sy'n bwysig iddynt.
- Presenoldeb disgyblion mewn Ysgolion Cynradd ac Uwchradd
- Cyrhaeddiad ar ddiwedd Blwyddyn 11 ar draws Ysgolion y Fro (sgôr pwynt cyfartalog ar gyfer naw pwnc gorau dysgwr sy'n cynnwys llythrennedd, rhifedd a gwyddoniaeth)
- Canran y plant sy'n gadael ysgol ym Mlwyddyn 11 nad ydynt mewn addysg, cyflogaeth neu hyfforddiant (NEET)

Bydd y cynlluniau a'r gweithgareddau partneriaeth hyn yn cyfrannu at yr amcan hwn

- Bwrdd Partneriaeth Rhanbarthol Caerdydd a'r Fro - Cynllun Ardal
- Strategaeth Gorfforaethol Bro Morgannwg ar gyfer Plant a Phobl Ifanc sydd angen gofal a chymorth
- Cynllun Strategol Cymraeg Mewn Addysg
- Strategaeth Cyfranogiad Gwasanaeth Ieuenctid y Fro
- Polisi Presenoldeb
- Strategaeth Buddsoddi mewn Ysgolion

Gellir dod o hyd i ragor o wybodaeth am y cynlluniau a'r partneriaethau hyn **yma**.



Amcan Lles



Cefnogi ac amddiffyn y rhai sydd ein hangen

Rydym wedi ymrwmo i sicrhau bod ein trigolion sydd angen mwy o gymorth yn gallu cael gafael arno. Mae hyn yn cynnwys gweithio'n agosach rhwng gofal cymdeithasol, tai ac iechyd, atal digartrefedd a rhoi cyngor a chymorth.

Byddwn yn gweithio gyda'n partneriaid ac ar draws y Cyngor i ddiogelu plant, pobl hŷn a'r rhai sydd fwyaf agored i niwed, yn ogystal â bwrw ymlaen â'n gwaith i sicrhau bod y Fro yn Sir Noddfa. Byddwn hefyd yn gweithio gydag amrywiaeth o bartneriaid i atal a mynd i'r afael â thlodi a sicrhau bod y gwasanaethau a'r cyngor sydd eu hangen ar gael i gefnogi pobl cyn iddynt gyrraedd pwynt argyfwng.

Pam ydyn ni wedi dewis yr amcan hwn?

Rydym yn deall pa mor bwysig yw hi i'r Cyngor a phartneriaid eraill sicrhau bod ystod o wasanaethau ar waith sy'n bodloni anghenion amrywiol a newidiol ein preswylwyr oherwydd:

73.1%

Dywedodd 73.1% o'r ymatebwyr i'r arolwg preswylwyr *Let's Talk* eu bod yn poeni am wasanaethau a chymorth i bobl hŷn.

8,662

Rhwng 2023-24, cofnododd elusen **Trussell Trust Food Bank** drosbarthu 8,662 o borseli bwyd yn y Fro. Mae cyfanswm y parseli sydd wedi eu dosbarthu ym Mro Morgannwg wedi cynyddu 24% - y cynnydd uchaf ar draws Cymru ac yn cymharu â chynnydd cyfartalog o 1% yng Nghymru gyfan.

320

Cafodd 320 o blant ofal gan yr awdurdod lleol yn 2023, twf o 60 o blant o'r 260 a oedd yn derbyn gofal yn 2020.

65+

Mae nifer y bobl 65 oed a hŷn yn y Fro wedi cynyddu 17% yn ystod y deng mlynedd diwethaf, gyda 22.3% o bobl 65 oed a throsodd.

186

Rhwng Medi 2023 ac Ebrill 2024, cafodd 186 o aelwydydd eu hatal rhag mynd yn ddigartref yn y Fro.

10^{top}%

Mae tair AGEHI ym Mro Morgannwg wedi'u rhestru yn y 10% o ardaloedd â'r amddifadedd mwyaf yng Nghymru yn ôl MALIC 2019.

329

Rhwng 2023-2024, cafodd 329 o ffoaduriaid a cheiswyr lloches eu cefnogi i adleoli yn y Fro.

2,735

Trwy 2023/24, mae cymorth wedi'i roi i 2,735 o bobl fregus sydd â'u tai drwy'r gwasanaeth Pobl â Chymorth - cynnydd o 4% dros y flwyddyn flaenorol.



Mae adborth gan ddefnyddwyr gwasanaeth drwy Arolwg Taliadau Uniongyrchol 2024 yn dangos bod Taliadau Uniongyrchol yn gwella bywydau pobl.

64%

Mae pobl sy'n defnyddio Gwasanaeth Adsefydlu Cymunedol y Fro yn graddio'r gwasanaethau maen nhw'n eu derbyn yn uchel gyda 64% o bobl sy'n defnyddio'r gwasanaeth sy'n ei raddio'n rhagorol yn hanner cyntaf 2024-25.

Ein huchelgais – y canlyniadau yr ydym am eu gweld erbyn 2030:

- Gall pobl gael mynediad at y gwasanaethau a'r cymorth sydd eu hangen arnynt yn lleol iddynt yn eu cymunedau.
- Gall pobl gael mynediad at wasanaethau ataliol a chefnogaeth ac osgoi cyrraedd pwynt argyfwng.
- Sir Noddfa yw'r Fro.
- Gostyngiad diogel yn nifer y plant sydd angen bod mewn gofal a chanlyniadau gwell i blant sydd mewn gofal.
- Mae pobl yn cael eu cefnogi i fyw'n annibynnol a chael eu cysylltu â'u cymuned leol cyhyd ag y bo modd gydag ansawdd bywyd gwell.
- Mae gostyngiad mewn digartrefedd.
- Mae llai o bobl yn dioddef o unigrwydd ac unigedd.
- Mae gwasanaethau di-dor yn pontio ar draws iechyd a gofal cymdeithasol.
- Mae gofaluwr yn cael eu cefnogi ac yn teimlo eu bod yn cael eu gwerthfawrogi.
- Mae gan bobl fynediad at fwyd iach o ansawdd da bob dydd, ac mae ansicrwydd bwyd yn cael ei leihau.

Er mwyn cyflawni hyn, byddwn yn gweithio gyda'r gymuned a'n partneriaid i:

1

► Ddatblygu gwasanaethau iechyd a gofal cymdeithasol mwy hygyrch a chysylltiedig sy'n blaenoriaethu ymyriadau cynnar ac yn gweithio gyda'r Trydydd Sector.

2

► Gweithio gydag unigolion a'u teuluoedd gan ganolbwyntio ar eu galluoedd, cryfderau a chysylltiadau cymunedol lleol, gan alluogi pobl i fyw mor annibynnol â phosibl.

3

► Dod yn Sir Noddfa drwy ddarparu gwasanaethau a chymorth cynhwysol a chynnig croeso urddasol i bawb.

4

► Cefnogi ein plant sy'n derbyn gofal drwy ddod â gwasanaethau ynghyd a buddsoddi mewn llety lleol i'w galluogi i aros yn yr ardal.

5

► Helpu mwy o bobl i aros yn eu cartrefi eu hunain gan ddefnyddio amrywiaeth o wahanol fathau o lety.

6

► Darparu gwasanaethau cynghori a chymorth cofleidiol i atal digartrefedd a darparu opsiynau tai.

7

► Darparu rhaglen waith integredig i atal a mynd i'r afael â thlodi gan ganolbwyntio'n benodol ar ein cymunedau mwyaf difreintiedig.

8

► Sicrhau bod gwasanaethau diogelu cadarn ar waith i amddiffyn plant ac oedolion sydd mewn perygl rhag niwed.

9

► Darparu amrywiaeth o gymorth drwy'r rhaglen Cefnogi Pobl, gan gynnwys cymorth tenantiaeth, sgiliau bywyd ac iechyd meddwl a lles.

10

► Cryfhau ein gwaith gyda gofaluwr, gan gynnwys gofaluwr ifanc, i sicrhau bod ganddynt y wybodaeth, y cyngor a'r cymorth angenrheidiol a bod eu hanghenion a rhai'r bobl y maent yn gofalu amdanynt yn cael eu bodloni.

Gwneud gwahaniaeth

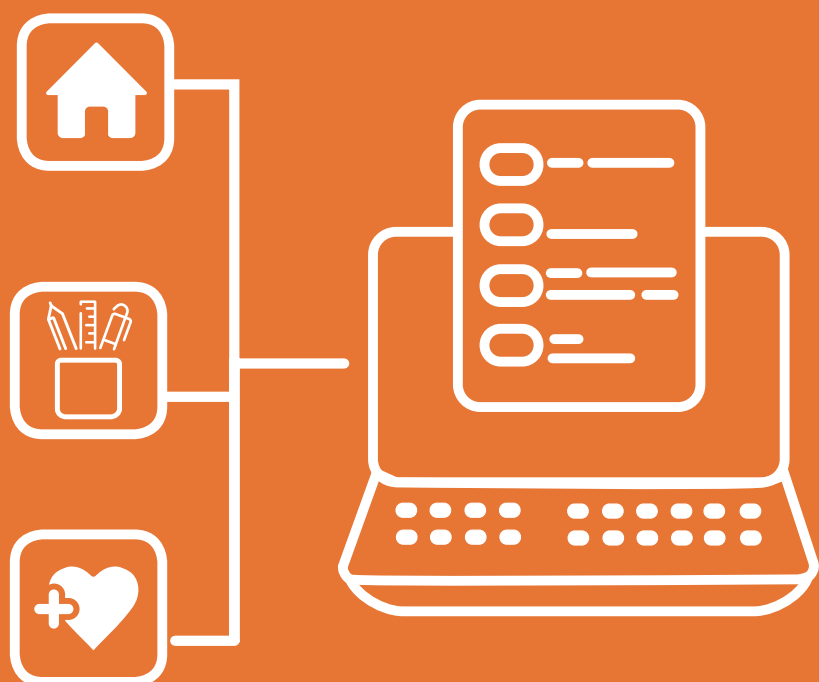
Byddwn ni'n adolygu ac ymateb yn rheolaidd i ystod o ddata am ein cymunedau a'n perfformiad gan gynnwys:

- Nifer y plant sy'n derbyn gofal ar 31 Mawrth.
- Canran y plant sy'n derbyn gofal ar 31 Mawrth sydd wedi cael 3 neu fwy o leoliadau yn ystod y flwyddyn.
- Gofal a chymorth i oedolion sydd wedi cwblhau cyfnod o ailalluogi.
- Canran yr holl aelwydydd lle llwyddodd camau atal cadarnhaol i atal/lliniaru digartrefedd.
- Nifer yr holl gartrefi sydd mewn llety dros dro.
- Nifer y preswylwyr sy'n darparu Cymorth Cysylltiedig â Thai i helpu i fyw'n annibynnol.

Bydd y cynlluniau a'r gweithgareddau partneriaeth hyn yn cyfrannu at yr amcan hwn

- Bwrdd Partneriaeth Rhanbarthol Caerdydd a'r Fro - Cynllun Ardal
- Cynllun Gweithredu Sir Noddfa Bro Morgannwg
- Strategaeth Gorfforaethol Bro Morgannwg ar gyfer Plant a Phobl Ifanc sydd angen gofal a chymorth
- Siarter Gofalwyr Di-dâl Caerdydd a'r Fro
- Bwrdd Diogelu Rhanbarthol Caerdydd a'r Fro
- Gwybodaeth a Chymorth Tai

Gellir dod o hyd i ragor o wybodaeth am y cynlluniau a'r partneriaethau hyn **yma**.





Bod y cyngor gorau y gallwn fod

Rydym wedi ymrwmo i ddarparu gwasanaeth da a sicrhau bod y Cyngor mor wydn ag y gall fod. Byddwn yn sicrhau ein bod yn gallu cyflawni ar gyfer ein cymunedau nawr ac yn y dyfodol.

Mae'r ffocws ar sicrhau bod gennym wasanaethau o ansawdd, llywodraethu da a gweithdrefnau ariannol a rheoli eraill cadarn a'u bod yn effeithiol yn ein cynllunio integredig. Mae'r camau a gynhwysir yn yr adran hon yn pwysleisio pwysigrwydd datblygu ffyrdd newydd o weithio a thrawsnewid ein gwasanaethau. Mae'r camau sydd eu hangen i gyflawni'r amcan hwn yn rhan annatod o lwyddiant y Cynllun cyfan. Bydd anghenion ein preswylwyr a'r rhai sy'n defnyddio ein gwasanaethau wrth wraidd popeth.

Pam ydyn ni wedi dewis yr amcan hwn?

Gwyddom ei bod yn hanfodol bod y Cyngor yn trawsnewid sut mae'n gweithio i ymateb i anghenion newidiol ein cymunedau a heriau parhaus o ran cyllid ac adnoddau eraill oherwydd:

45.2% 

Trwy arolwg Let's Talk, atebodd 45.2% o'r preswylwyr eu bod anghytuno'n gryf neu rywfaint bod y gwasanaethau a ddarperir gan y Cyngor o ansawdd uchel.

59.8% 


Atebodd 59.8% o'r trigolion eu bod yn anghytuno'n gryf neu rywfaint fod y Cyngor yn ystyried barn preswylwyr wrth wneud penderfyniad.

17%  **15%** 

Mae cyfansoddiad y bobl sy'n byw ym Mro Morgannwg yn parhau i newid. Mae nifer y bobl 65 oed a throsodd wedi cynyddu 17% yn ystod y deng mlynedd diwethaf, tra bod y boblogaeth 0-5 oed wedi tyfu 5% yn ystod y 10 mlynedd diwethaf.

11.5% 

Cynyddodd canran y siaradwyr Cymraeg ym Mro Morgannwg o 10.8% yn 2011 i 11.5% yn 2021, yr ail gynnydd mwyaf yng Nghymru.

£8.771m 

Ar ôl ystyried pwysau a chyllid ychwanegol a ragwelir, y bwlch cyllido a nodwyd ar gyfer 2025/26 yw £8.045 miliwn ac ar gyfer 25-30 yw £35.540 miliwn.



Mae cyfran gynyddol o gyllideb y Cyngor wedi ymrwmo i gefnogi ysgolion a gwasanaethau cymdeithasol.

Ein huchelgais – y canlyniadau yr ydym am eu gweld erbyn 2030:

- Rydym yn sefydliad sy'n canolbwyntio ar gwsmeriaid.
- Mae gwasanaethau'n ymatebol, yn hyblyg ac yn parchu gwahanol anghenion.
- Mae'r defnydd o'r Gymraeg yn parhau i dyfu.
- Mae trigolion yn teimlo bod rhywun yn gwrandao arnynt a bod y Cyngor yn darparu gwasanaethau o safon a gwerth am arian.
- Rydym yn agored i newid ac mae syniadau newydd a diwylliant o welliant wedi'u hymgorffori ar draws y sefydliad.
- Mae trigolion yn adrodd am ymdeimlad o falchder yn y Fro ac yn gwerthfawrogi cyfleusterau a gwasanaethau lleol.
- Mae gan breswylwyr well dealltwriaeth o rôl y Cyngor, aelodau etholedig a sut y gwneir penderfyniadau.
- Mae gan y Cyngor drefniadau partneriaeth cryf ar waith i ddarparu gwasanaethau yn y ffordd orau bosibl.
- Mae gennym systemau a phrosesau rheoli ariannol cadarn a thryloyw ar draws y sefydliad ac rydym yn llwyddo i ddenu buddsoddiad a grantiau.
- Bernir bod gennym systemau ac arferion rheoli cadarn ar waith i gefnogi gwaith y Cyngor.
- Mae'r Cyngor yn recriwtio ac yn cadw gweithlu osafon sy'n adlewyrchu amrywiaeth ein cymunedau lleol.
- Fel un o'r cyflogwyr mwyaf ym Mro Morgannwg, mae'r Cyngor yn rhoi cyfleoedd ar gyfer cyflogaeth leol a datblygu gyrfa ac yn cyfrannu at lwyddiant economaidd yr ardal.

Er mwyn cyflawni hyn, byddwn yn gweithio gyda'r gymuned a'n partneriaid i:

1

► Rhoi cyfleoedd mwy ystyrlon i ymgysylltu, ymgynghori a galluogi preswylwyr i gymryd rhan a chael mwy o lais yn ein gwaith.

2

► Trawsnewid ein gwasanaethau a sut rydym yn gweithio i wneud y defnydd gorau o'n hadnoddau ac i fodloni anghenion y gymuned yn well.

3

► Defnyddio technoleg ddigidol i wella gwasanaethau tra'n sicrhau bod gwasanaethau'n ymatebol ac yn hygyrch i bawb.

4

► Cyflawni Strategaeth Cwsmeriaid a gwella gwasanaethau i sicrhau bod pawb yn gallu defnyddio gwasanaethau a gwybodaeth yn y ffordd sy'n bodloni eu hanghenion orau.

5

► Cyflawni'r Cynllun Cydraddoldeb Strategol a'n hymrwymadau fel rhan o gynlluniau gweithredu Cymru gyfan i fynd i'r afael â gwahaniaethu ac anghydraddoldebau

6

► Hyrwyddo'r defnydd o'r Gymraeg yn ein gwaith, ein hysgolion a'n cymunedau.

7

► Gwella atebolrwydd a thryloywder trwy rannu mwy o wybodaeth am sut mae penderfyniadau'n cael eu gwneud a'u craffu, blaenoriaethau a bennir, a chyllidebau a benderfynwyd.

8

► Defnyddio adeiladau a safleoedd ffisegol y Cyngor i gefnogi'r gwaith o ddarparu gwasanaethau a mwy o ddefnydd cymunedol.

9

► Rhoi gwerth cymdeithasol a datgarboneiddio wrth wraidd y ffordd rydym yn prynu a chomisynu nwyddau a gwasanaethau.

10

► Buddsoddi yn ein cydweithwyr a gwella ein sgiliau, amrywiaeth, recriwtio, cadw ac ymgysylltu.

Gwneud gwahaniaeth

Byddwn yn adolygu ac yn ymateb yn rheolaidd i ystod o ddata am ein cymunedau a'n perfformiad gan gynnwys:

- Canran y trigolion sy'n cytuno bod cyngor Bro Morgannwg yn gweithredu er budd trigolion lleol.
- Canran y cwsmeriaid sy'n fodlon ar eu mynediad at wasanaethau ar bob llwyfan.
- Canran y trigolion sy'n cytuno bod Cyngor Bro Morgannwg yn darparu gwasanaethau o safon.
- Canran y preswylwyr a deimlai eu bod yn gallu dylanwadu ar benderfyniadau'r cyngor/ bod safbwyntiau yn cael eu hystyried.
- Mae canran y bobl tair oed neu'n hŷn yn gallu siarad Cymraeg ym Mro Morgannwg.
- Lefel y Dreth Gyngor yn y Fro mewn perthynas ag awdurdodau lleol eraill yng Nghymru.
- Swm y cyllid cyffredinol fesul preswlydd yn y Fro o'i gymharu ag awdurdodau lleol eraill yng Nghymru.

Bydd y cynlluniau a'r partneriaethau hyn yn cyfrannu at yr amcan hwn

- Bro Morgannwg Cynllun Cydraddoldeb Strategol
- Bro Morgannwg Strategaeth Hybu'r Gymraeg
- Bro Morgannwg Strategaeth Cyfranogiad y Cyhoedd
- Cyngor Bro Morgannwg Polisi a Strategaeth Gaffael
- Bro Morgannwg Cynllun Ariannol Tymor Canolig
- Bro Morgannwg Strategaeth Rheoli'r Trysorlys a Buddsoddi
- Cyngor Bro Morgannwg Cynllun Rheoli Asedau Corfforaethol
- Bro Morgannwg Strategaeth Ddigidol
- Cyngor Bro Morgannwg Strategaeth Pobl

Gellir dod o hyd i ragor o wybodaeth am y cynlluniau a'r partneriaethau hyn **yma**.



5 Gweithredu i atal a threchu tlodi

Mae bywydau a lles gormod o bobl yn parhau i gael eu heffeithio gan galedi ariannol, canlyniadau iechyd gwaeth, trosedd ac anhrefn ac amlygiad anghyfartal i risg amgylcheddol.

Gwyddom fod anghydraddoldebau rhwng ein cymunedau mwyaf difreintiedig a lleiaf difreintiedig yn y Fro a bod rhai pobl a theuluoedd yn cael trafferth ac angen mwy o help a chymorth. I rai, gall hyn fod yn argyfwng dros dro ond i eraill mae hon yn her tymor hwy. Wrth ddatblygu'r Cynllun hwn, rydym wedi ystyried pa gamau pellach sydd eu hangen i atal a mynd i'r afael â thlodi a manylir ar y gweithgareddau arfaethedig o dan bob un o'n Hamcanion.

Rydym yn meddwl am bobl sy'n byw mewn tlodi mewn sefyllfaoedd lle nad oes ganddynt yr adnoddau i ddiwallu eu hanghenion sylfaenol a'u galluogi i gymryd rhan lawn mewn cymdeithas. Gallai hyn olygu cael trafferth gyda biliau bwyd ac ynni a methu fforddio cost cludiant i gwrdd â ffrind neu fynychu apwyntiad. Felly, mae ein gweithredoedd yn ceisio mynd i'r afael â materion sy'n ymwneud â bwyd, tai, cyflogaeth, trafnidiaeth, a mynediad at wasanaethau, cyngor, cefnogaeth a gweithgareddau cymdeithasol yn ogystal â'r angen i ganolbwyntio ar dlodi plant.

Ym Mro Morgannwg, nodir bod tair Ardal Cynnyrch Ehangach Haen Is (ACEHI) yn y 10% uchaf o ardaloedd mwyaf difreintiedig Cymru fel y'u mesurir trwy'r **Mynegai Amddifadedd Lluosog Cymru 2019 (MALIC)**. Nid yw hyn yn golygu y bydd pawb sy'n byw yn yr ardaloedd hyn yn profi tlodi ac amddifadedd, neu na fydd pobl sy'n byw mewn rhannau eraill o'r Fro yn profi tlodi ac amddifadedd, ond gall gwahaniaethau a fesurir rhwng ardaloedd helpu i ddangos effaith amddifadedd ar fywydau pobl. Er enghraifft, mae bwlch sefydledig mewn disgwyliad oes iach (nifer y blynyddoedd y gall person ddisgwyl byw mewn iechyd da) rhwng ardaloedd mwyaf difreintiedig a lleiaf difreintiedig y Fro. Mae'r bwlch hwn wedi'i fesur ar 19.3 o flynyddoedd ar gyfer menywod a 17.9 mlynedd ar gyfer dynion. Dyma'r trydydd bwlch mwyaf mewn disgwyliad oes iach i fenywod a'r pedwerydd bwlch mwyaf mewn disgwyliad oes iach i ddynion yng Nghymru. Mae'r profiadau hyn yn cael eu hategu gan wahaniaethau economaidd, gyda chanrannau uwch o bobl yn derbyn cymorth sy'n gysylltiedig â diweithdra yn ein hardaloedd mwy difreintiedig a gwahaniaeth o £16,900 mewn incwm blynyddol net rhwng y rhan fwyaf o ardaloedd difreintiedig y Fro.



Gwyddom fod rhai grwpiau o bobl yn wynebu lefelau arbennig o uchel o dlodi. Mae hyn yn cynnwys:

- Teuluoedd Mwy
- Teuluoedd y mae eu cyfrifoldebau gofal plant yn cyfyngu ar eu gallu i weithio
- Pobl o'r mwyafrif byd-eang
- Pobl anabl
- Gofalwyr anffurfiol
- Teuluoedd ddim mewn gwaith
- Gweithwyr rhan amser a'r hunangyflogedig
- Pobl sy'n byw mewn llety rhent
- Teuluoedd sy'n hawlio budd-daliadau sy'n gysylltiedig ag incwm

Mae poblogaeth sy'n heneiddio ym Mro Morgannwg. Rydym yn ymwybodol o effeithiau tlodi ar drigolion hŷn, ystyried heriau sy'n gysylltiedig ag incwm sefydlog a byw mewn eiddo hŷn. Rydym yn deall efallai nad yw llawer o drigolion yn byw mewn tlodi ond y gallant ei chael hi'n anodd os oes cynnydd mewn costau byw neu fil annisgwyl i'w dalu.

Mae'r camau isod eisoes yn cael eu cyfeirio atynt yn y Cynllun ond maent wedi dod ynghyd i ddangos yr ystod o waith sy'n cael ei wneud i helpu pobl allan o dlodi ac i atal pobl rhag mynd i dlodi. Mae'r gweithgareddau hyn yn ychwanegol at ystod o wasanaethau sydd eisoes ar waith e.e. budd-daliadau a chngor, cyngor a chymorth digartrefedd a'n gwybodaeth am gostau byw. Ar draws y Cynllun byddwn yn gweithio gyda'n gilydd i sicrhau bod gan bobl fynediad at safon byw gweddus.

Tai

Cam Gweithredu

Amcan



- Cynyddu'r cyflenwad o dai fforddiadwy o ansawdd da y gall pobl fanteisio arno.
- Darparu gwasanaethau cynghori a chymorth cofleidol i atal digartrefedd a darparu opsiynau tai.

- ▶ Creu lleoedd gwyh i fyw, i weithio ac i ymweld
- ▶ Cefnogi ac amddiffyn y rhai sydd ein hangen



- Darparu amrywiaeth o gymorth drwy'r rhaglen Cefnogi Pobl, gan gynnwys cymorth tenantiaeth, sgiliau bywyd ac iechyd meddwl a lles.

- ▶ Cefnogi ac amddiffyn y rhai sydd ein hangen

Cyflogaeth

Cam Gweithredu

Amcan



- Datblygu a gwella cysylltiadau rhwng ysgolion, colegau, prifysgolion a busnesau i sicrhau bod gan bobl y sgiliau cywir i gael mynediad i gyfleoedd cyflogaeth yn awr ac yn y dyfodol.

- ▶ Rhoi dechrau da mewn bywyd i bawb



- Darparu rhaglen o fuddsoddi ac adfywio yn y Barri drwy raglen Y Barri - Creu Tonnau, Codi'r Gwastad, Cynllun ar gyfer Cymdogaethau a Rhaglenni Trawsnewid Tref.

- ▶ Creu lleoedd gwyh i fyw, i weithio ac i ymweld



- Cefnogi buddsoddiad gan gynnwys y rhaglen Cymunedau Dysgu Cynaliadwy, hen Orsaf Bŵer Aberddawan, Bro Tathan ac Ardal Fenter Maes Awyr Caerdydd, i annog twf economaidd ledled y Fro.

- ▶ Creu lleoedd gwyh i fyw, i weithio ac i ymweld

Mynediad at wasanaethau, cyngor a chymorth

Cam Gweithredu

Amcan



■ Cyflawni Strategaeth Cwsmeriaid a gwella gwasanaethau i sicrhau bod pawb yn gallu defnyddio gwasanaethau a gwybodaeth yn y ffordd sy'n bodloni eu hanghenion orau.

► Bod y cyngor gorau y gallwn fod



■ Trawsnewid ein gwasanaethau a sut rydym yn gweithio i wneud y defnydd gorau o'n hadnoddau ac i fodloni anghenion y gymuned yn well.

► Bod y cyngor gorau y gallwn fod



■ Defnyddio technoleg ddigidol i wella gwasanaethau tra'n sicrhau bod gwasanaethau'n ymatebol ac yn hygyrch i bawb.

► Bod y cyngor gorau y gallwn fod



■ Dod yn Sir Noddfa drwy ddarparu gwasanaethau a chymorth cynhwysol a chynnig croeso urddasol i bawb.

► Cefnogi ac amddiffyn y rhai sydd ein hangen



■ Darparu rhaglen waith integredig i atal a mynd i'r afael â thlodi gan ganolbwyntio'n benodol ar ein cymunedau mwyaf difreintiedig.

► Cefnogi ac amddiffyn y rhai sydd ein hangen



■ Datblygu gwasanaethau iechyd a gofal cymdeithasol mwy hygyrch a chysylltiedig sy'n blaenoriaethu ymyriadau cynnar ac yn gweithio gyda'r Trydydd Sector

► Cefnogi ac amddiffyn y rhai sydd ein hangen

Bwyd

Cam Gweithredu

Amcan



■ Cyflawni Strategaeth Fwyd ar gyfer y Fro a gweithio gyda chynhyrchwyr bwyd lleol a'r sector amaethyddol i gefnogi cadwyni cyflenwi a chamau gweithredu lleol sy'n sail i gynaliadwyedd ein cymunedau gwledig.

► Parchu a dathlu'r amgylchedd

Plant a theuluoedd

Cam Gweithredu

Amcan



■ Ganolbwyntio ar deuluoedd plant sy'n byw mewn tldi a'u helpu i gynyddu eu hincwm, cael mynediad at fwyd a thai a dianc rhag tldi trwy gymorth cofleidiol a gwasanaethau cynghori.

► Rhoi dechrau da mewn bywyd i bawb

■ Gwella mynediad at gyngor, cymorth a gwasanaethau amserol o ansawdd da i deuluoedd.

► Rhoi dechrau da mewn bywyd i bawb

Gweithgareddau cymdeithasol

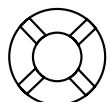
Cam Gweithredu

Amcan



■ Sicrhau bod ffyrdd fforddiadwy a hygyrch i bobl gymryd rhan mewn gweithgareddau hamdden, chwarae, chwaraeon, diwylliannol a threftadaeth.

► Creu lleoedd gwych i fyw, i weithio ac i ymweld



■ Sicrhau bod pobl ifanc yn gallu manteisio ar gyfleoedd fforddiadwy a manau diogel ar gyfer chwaraeon a chwarae, gan gynnwys trwy glybiau ar ôl ysgol a gwyliau.

► Rhoi dechrau da mewn bywyd i bawb



■ Darparu amrywiaeth o wasanaethau a gweithgareddau drwy ein llyfrgelloedd, o'r blynyddoedd cynnar drwy gydol plentyndod, gan annog dysgu, hyder a chreadigrwydd.

► Rhoi dechrau da mewn bywyd i bawb

Trafnidiaeth

Cam Gweithredu

Amcan



■ Cynyddu'r cyfleoedd ar gyfer teithio llesol a hyrwyddo'r angen am wasanaethau trafndiaeth gyhoeddus lleol o ansawdd ac amserol.

► Parchu a dathlu'r amgylchedd

Cyflawni ein hamcanion a monitro cynnydd

Yn y Cynllun hwn, rydym wedi nodi'r canlyniadau y mae'r Cyngor am weithio i'w cyflawni gyda'i bartneriaid.

Rydym wedi gwrandio ar yr hyn y mae preswylwyr a rhanddeiliaid eraill wedi'i ddweud wrthym ac rydym yn gwneud newidiadau i'r ffordd rydym yn gweithio. Rydym yn gweithio mewn amgylchedd sy'n gynyddol heriol ac mae hyn yn cael ei adlewyrchu drwy gydol y Cynllun hwn – rydym yn trawsnewid sut rydym yn gweithio drwy ein rhaglen uchelgeisiol Ail-lunio.

Bob gwanwyn byddwn yn cyhoeddi cyfres o gynlluniau blynyddol a fydd yn manylu ar ein meysydd ffocws allweddol ar gyfer y flwyddyn i ddod, fel sy'n cyd-fynd â'r cynllun pum mlynedd hwn. Bydd y cynlluniau hyn yn nodi'r camau y byddwn yn eu cymryd yn ystod y flwyddyn i gyflawni Amcanion Lles ein Cynllun Corfforaethol a chyflawni ein gweledigaeth o **Cymunedau cryf â Dyfodol Disglair**. Mae gan y Cyngor ddull rheoli perfformiad cadarn sy'n galluogi'r sefydliad i nodi camau gweithredu ar gyfer gwella, nodi a lleihau risgiau i ysgogi gwella gwasanaethau a chyflawni canlyniadau i'n dinasyddion.

Bydd angen ystyried y Cynllun Corfforaethol ochr yn ochr â nifer o Gynlluniau Cyngor a Phartneriaeth allweddol eraill a fydd yn rhoi mwy o fanylion am gamau gweithredu penodol, sut y byddant yn cael eu cyflawni a chan bwy.

Bob blwyddyn mae'n ofynnol i ni gynnal Adroddiad Hunanasesiad Blynyddol sy'n rhoi crynodeb diwedd blwyddyn o'r cynnydd a wnaed wrth gyflawni'r ymrwymadau yn ystod y flwyddyn sy'n cyd-fynd â'n hamcanion lles.

Mae rhagor o wybodaeth am ddull presennol y Cyngor o reoli perfformiad yn cael ei manylu ar berfformiad y Cyngor ar ein **tudalennau gwe**.

Rhagor o wybodaeth

Mae'r tudalennau isod yn cynnwys gwybodaeth ychwanegol am ddatblygiad y Fro 2030.

Gwranddo ar ein trigolion

I lunio gwaith y Cyngor, y gwaith rydym yn ei wneud mewn partneriaeth a'r Cynllun Corfforaethol hwn y mae'r Cyngor yn ei gynnwys, yn cynnwys ac yn ymgynghori â'n trigolion a rhanddeiliaid eraill. Gwneir hyn mewn amrywiaeth o ffyrdd a chan dimau ar draws y Cyngor.

Rydym yn hyderus bod y Cynllun hwn yn adlewyrchu'r hyn y mae preswylwyr yn ei ddweud wrthym sy'n bwysig iddynt a'r hyn y mae angen i ni ei wella. Rydym hefyd yn gwybod bod angen i ni wneud mwy i adeiladu ymddiriedaeth a pharhau â'r sgysiau gydag unigolion, cymunedau a sefydliadau. Dyma rai enghreifftiau yn unig o'r gwaith ymgysylltu a wnaed. Mae mwy o wybodaeth am sut rydym yn ymgysylltu ar gael ar **Cymryd Rhan y Fro**.

Beth am Siarad am fywyd yn y Fro 2023

Yn ôl ein harolwg trigolion 'Beth am Siarad am Fywyd yn y Fro 2023' dywedodd 60% o'r ymatebwyr eu bod naill ai'n fodlon iawn neu'n weddol fodlon â Bro Morgannwg fel lle i fyw, a byddai 80% yn argymhell Bro Morgannwg fel lle i fyw.

Roedd yr ymatebwyr yn poeni am yr argyfwng costau byw, yr argyfwng hinsawdd a'r argyfwng natur, roedd yr ymatebwyr hefyd yn poeni am wasanaethau a chymorth i bobl hŷn ac i bobl ifanc.

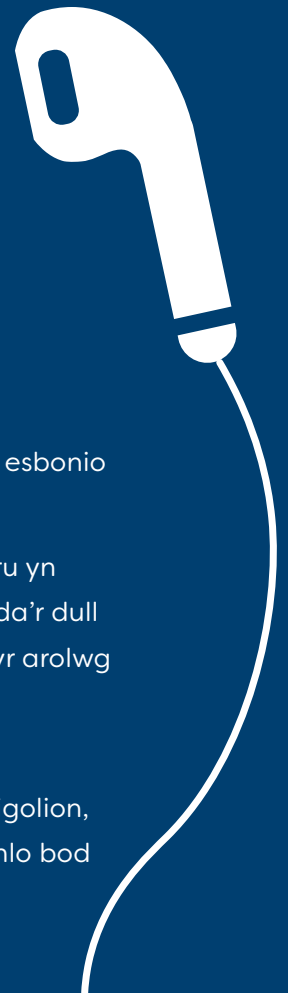
Roedd pobl yn ystyried mai'r canlynol oedd y pum blaenoriaeth wasanaeth bwysicaf iddynt:

1. Cael mynediad hawdd at wasanaethau gofal a gofal iechyd pan fydd eu hangen arnaf i neu fy nheulu.
2. Byw mewn cymdogaeth sy'n lân ac yn daclus.
3. Prynu neu rentu cartref o ansawdd da.
4. Mynediad i gasgliadau ailgylchu a gwastraff rheolaidd.
5. Mwynhau'r amgylchedd naturiol.

Roedd canlyniadau'r arolwg hefyd yn dweud wrthym fod angen i ni wneud mwy i esbonio ein gwaith, ac i gynnwys preswylwyr wrth wneud penderfyniadau.

Bydd arolwg Beth am Siarad am Fywyd yn y Fro, a ddatblygwyd gyda Data Cymru yn 2023, yn cael ei gynnal bob yn ail flwyddyn ac fe'i cydnabyddir fel arfer gorau gyda'r dull gweithredu a fabwysiadwyd gan Awdurdodau Lleol eraill. Byddwn yn ailadrodd yr arolwg hwn yn ystod oes y Cynllun hwn ac yn cydnabod gwerth cynnal ymarfer ar raddfa fawr o'r fath.

Dangosodd canlyniadau'r arolwg wneud mwy i adeiladu ymddiriedaeth gyda thrigolion, cyfathrebu mwy am y gwaith sy'n cael ei wneud a sicrhau bod preswylwyr yn teimlo bod



rhywun yn gwrando arnynt. Mae'n rhan o'n hymrwymiad ehangach o barhau i ymgysylltu â'n preswylwyr, gwrando arnynt a dysgu ganddynt. Rydym yn cydnabod mai dim ond drwy esbonio ein gwaith yn glir a thrwy wrando ar ein preswylwyr y byddwn yn sicrhau ein bod yn darparu ein gwasanaethau i'r safonau uchel y mae ein preswylwyr yn eu disgwyl ac yn dibynnu arnynt. Gan y bydd angen i ni wneud newidiadau i'r ffordd yr ydym yn darparu gwasanaethau, mae'n bwysig ymgynghori ar y rhain a'n bod yn egluro pam a sut y gwneir penderfyniadau, yn ogystal ag effaith y newidiadau hynny. Bydd y ddeialog hon yn arwain at well dealltwriaeth am bryderon gan breswylwyr ac eraill a'r rhesymau pam fod angen newidiadau.

Gwrando ar Drigolion Iau

Mae Gwasanaeth Ieuenctid y Fro yn cefnogi'r Fforwm Ieuenctid a nifer o grwpiau eraill. Maent hefyd yn cynnal amrywiaeth o weithgareddau ymgynghori drwy gydol y flwyddyn i ymgysylltu â phobl ifanc a chlywed ganddynt am y pynciau a'r materion sy'n bwysig iddynt. Rhwng mis Ionawr a mis Mawrth 2024, cymerodd pobl ifanc y Fro ran yn Ymgynghoriad Gwneud Eich Marc – yr ymgynghoriad cenedlaethol mwyaf ar gyfer pobl ifanc 11-18 oed a hwyluswyd gan Senedd Ieuenctid y DU. Cymerodd 4,837 o bobl ifanc yn y Fro ran yn yr ymarfer a'r blaenoriaethau allweddol a nodwyd oedd iechyd a lles, cyfryngau diwylliant a chwaraeon a swyddi, economi a buddion.

Bro Oed-gyfeillgar

Mae cryn dipyn o ymgysylltu hefyd wedi'i wneud fel rhan o'n gwaith oed-gyfeillgar i ddeall anghenion a dyheadau preswylwyr hŷn. Casglodd canfyddiadau o ymgynghoriad Cynllun Gweithredu Drafft y Fro Oed-gyfeillgar (Mehefin - Awst 2024) fewnwelediad o 11 digwyddiad adborth cymunedol mewn lleoliadau lleol ac roedd 135 o ymatebion i'r arolwg yn rhoi cipolwg ar flaenoriaethau allweddol. Yn ogystal, casglwyd adborth gan y Rhwydwaith Oed-gyfeillgar, Fforwm Tai Gwarchod y Cyngor a Fforwm Strategaeth 50+ y Fro. Amlygodd yr adborth hwn flaenoriaethau penodol gan gynnwys mynediad at wasanaethau iechyd, heriau gyda thrafnidiaeth a chyfathrebu sy'n gysylltiedig ag allgáu digidol, ymwybyddiaeth o gefnogaeth a chysylltiad cymdeithasol. Mae'r Cyngor hefyd yn parhau i gefnogi Fforwm Strategaeth 50+ y Fro.

Creu Lleoedd

Mae ymgysylltu a wneir fel rhan o'n gwaith Creu Lleoedd hefyd yn darparu cyfleoedd i gymunedau gymryd mwy o ran mewn siapiau'r ardal lle maent yn byw ac i gael eu grymuso i gymryd rhan yn eu cymuned.

Rydym yn Gwrando

Fel rhan o brosesau Hunanasesu a rheoli perfformiad blynyddol y Cyngor, rydym yn adrodd ar ymgynghori a wnaed a'r camau a gymerwyd o ganlyniad.

Creu lleoedd

Mae creu lleoedd yn creu ardaloedd o ansawdd da i fyw ynddynt, gan ganolbwyntio ar yr amgylchedd, y bobl sy'n byw ac yn defnyddio'r mannau hyn ac ansawdd bywyd sy'n deillio o ryngweithio pobl a'u hamgylchoedd.

Trwy greu lleoedd rydym yn cynnal adolygiad cyfannol o leoedd i ddeall beth sydd bwysicaf i gymunedau lleol a sut y gellir gwella mannau cyhoeddus ymhellach i wella lles pobl.

Rydym yn bwrw ymlaen â'r broses o greu lleoedd drwy chwe egwyddor allweddol:



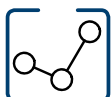
- **Pobl a'r gymuned** – mae cymunedau lleol yn ymwneud â datblygu cynigion. Mae anghenion, dyheadau, iechyd a lles pawb yn cael eu hystyried.



- **Lleoliad** – mae lleoedd yn tyfu ac yn datblygu mewn ffordd sy'n defnyddio tir yn effeithlon, sy'n gwella lleoedd gan sicrhau eu bod wedi'u cysylltu'n dda.



- **Symudiad** – mae cerdded, beicio a thrafnidiaeth gyhoeddus yn cael eu blaenoriaethu i ddarparu dewis o ddulliau trafndiaeth.



- **Cymysgedd o ddefnyddiau** – mae gan leoedd amrywiaeth o ddibenion sy'n cynnig cyfleoedd ar gyfer datblygu cymunedol, twf busnesau lleol a mynediad at swyddi, gwasanaethau a chyfleusterau trwy gerdded, beicio neu ddefnyddio trafndiaeth gyhoeddus.



- **Tir cyhoeddus** – mae strydoedd a mannau cyhoeddus wedi'u diffinio'n dda, yn groesawgar, yn ddiogel ac yn gynhwysol gyda hunaniaeth benodol.



- **Hunaniaeth** – mae rhinweddau cadarnhaol, unigryw lleoedd, eu treftadaeth, diwylliant, iaith, eu nodweddion ffisegol adeiledig a naturiol yn cael eu nodi a'u hymateb.

Bydd y Cynlluniau Creu Lleoedd a gynhyrchir ar gyfer pedair tref y Fro yn amlinellu cynlluniau a phrosiectau posibl sy'n adlewyrchu'r dystiolaeth a'r data a gasglwyd trwy ymgysylltu. Bydd y dysgu o'r gwaith creu lleoedd cychwynol a'r egwyddorion creu lleoedd yn llywio ymgysylltiad a datblygiad cymunedol ar draws y Cyngor.



Bydd y Cynllun Datblygu Lleol (CDLI) Newydd hefyd yn darparu fframwaith cynllunio strategol a fydd yn cynnwys gweledigaeth creu lleoedd wrth ei wraidd. Bydd yn rhoi lle fel egwyddor datblygu allweddol ar bob graddfa. Yn benodol, bydd yn cydnabod bod gan ddarparu lleoedd o ansawdd da sydd â chysylltiadau da rôl allweddol i'w chwarae wrth gefnogi lles, a gwella iechyd corfforol a meddyliol pobl.



Deddf Llesiant Cenedlaethau'r Dyfodol

Mae Datblygu Cynaliadwy yn golygu'r broses o wella lles economaidd, cymdeithasol, amgylcheddol a diwylliannol Cymru drwy gymryd camau gweithredu yn unol â'r egwyddor o ddatblygu cynaliadwy, a anelir at gyflawni'r nodau lles.

Mae'r Cyngor wedi cofleidio Deddf Llesiant Cenedlaethau'r Dyfodol (Cymru) 2015 ac mae wedi nodi ynghynt yn y Cynllun y gwnaed newid sylweddol i'r ffordd y mae'r Cyngor yn gweithio. Byddwn hefyd yn nodi rhaglen uchelgeisiol o weithgareddau i'r pum mlynedd nesaf a ddisgrifir yn fanylach yn y Cynllun Cyflawni Blynyddol ategol.

Gwella lles cymdeithasol, economaidd, amgylcheddol a diwylliannol Cymru yw nod Deddf Llesiant Cenedlaethau'r Dyfodol. Mae'r Ddeddf eisoes wedi cael effaith fawr ar Gymru, ac mae wedi gwneud i gyrff cyhoeddus yng Nghymru a restrir yn y Ddeddf feddwl yn fwy am yr hirdymor, gweithio'n well gyda phobl a chymunedau a'i gilydd; ceisio atal problemau a gweithredu'n fwy cydlynol. Er mwyn sicrhau bod cyrff perthnasol yn gweithio tuag at yr un weledigaeth, mae'r Ddeddf yn gosod saith nod lles ac egwyddor datblygu cynaliadwy.

Egwyddor datblygu cynaliadwy

Mae'r Ddeddf yn rhoi 'egwyddor datblygu cynaliadwy' ar waith sy'n dweud wrth sefydliadau sut i fodloni eu dyletswydd dan y Ddeddf:

'Rhaid i chi weithredu mewn modd sy'n ceisio sicrhau bod anghenion y presennol yn cael eu diwallu heb beryglu gallu cenedlaethau'r dyfodol i ddiwallu eu hanghenion eu hunain gan ystyried yr egwyddor datblygu cynaliadwy'

Nodau lles cenedlaethol

Noda'r tabl isod y saith nod lles cenedlaethol y mae'n rhaid i'r Cyngor eu cyflawni'n effeithiol i:

Cymru Lewyrchus	Cymdeithas arloesol, gynhyrchiol, carbon isel sy'n cydnabod y terfynau sydd ar yr amgylchedd byd-eang ac sydd, o ganlyniad, yn defnyddio adnoddau mewn modd effeithlon a chymesur (gan gynnwys gweithredu ar newid yn yr hinsawdd); ac sy'n datblygu poblogaeth fedrus ac addysgedig mewn economi sy'n cynhyrchu cyfoeth ac yn cynnig cyfleoedd cyflogaeth, gan ganiatáu i bobl fanteisio ar y cyfoeth a gynhyrchir drwy gael gafael ar waith addas.
Cymru Gardarn	Cenedl sy'n cynnal a yn gwella amgylchedd natriol bioamrywiol gydag ecosystemau iach gweithredol sy'n cynnal cydnerthedd cymdeithasol, economaidd ac ecolegol ynghyd â'r gallu iaddasu i newid (er enghraifft newid yn yr hinsawdd).
Cymru Iachach	Cymdeithas lle mae llesiant corfforol a meddyliol pobl cystal â phosibl a lle deallir dewisiadau ac ymddygiadau sydd o fudd i iechyd yn y dyfodol.
Cymru fwy Cydradd	Cymdeithas sy'n galluogi pobl i gyflawni eu potensial waeth beth yw eu cefndir neu eu hamgylchiadau (gan gynnwys eu cefndir a'u hamgylchiadau cymdeithasol-economaidd).
Cymru o Gymunedau Gydlynol	Cymunedau atyniadol, hyfyw a diogel sydd â chysylltiadau da.
Cymru o Ddiwylliant Bywiog a'r Iaith Gymraeg yn ei Phrifant	Cymdeithas sy'n hyrwyddo ac yn gwarchod diwylliant, treftadaeth a'r Gymraeg, ac sy'n annog pobl i gyfranogi yn y celfyddydau, chwaraeon a gweithgareddau hamdden.
Cymru Gyfrifol	Cenedl sydd, wrth iddi wneud unrhyw beth i wella llesiant economaidd cymdeithasol, amgylcheddol a diwylliannol Cymru, yn ystyried a allai hyn gyfrannu'n gadarnhaol at lesiant byd-eang.

5 ffordd o weithio

Drwy ymsefydlu'r pum ffordd o weithio mae'r Cyngor yn gweithio mewn ffordd fwy cynaliadwy. Y pum ffordd o weithio a nodir yn y Ddeddf.



Edrych i'r Hirdymor

Yr effaith a fwriedir o'r gofyniad hirdymor yw eich bod yn gwybod am, ac yn mynd i'r afael â lles cenedlaethau heddiw ac yfory tra'n bodloni anghenion y bobl rydych yn eu gwasanaethu nawr.



Mabwysiadu dull integredig

Diben hyn yw sicrhau eich bod yn cydnabod y rhyng-ddibyniaeth sydd rhwng y saith nod lles a'ch amcanion lles. Dim ond dull sy'n gwneud y cysylltiadau rhwng, ac yn integreiddio'n effeithiol heriau economaidd, cymdeithasol, amgylcheddol a diwylliannol, fydd yn sicrhau'r cyfraniad mwyaf posibl o du pob corff cyhoeddus i gyflawni'r nodau lles. Gall hyn hefyd nodi cyfleoedd i symleiddio trefniadau.



Cynnwys Pobl

Mae cynnwys pobl a chymunedau'n effeithiol wrth wraidd gwella lles heddiw ac yfory. Mae'n cydnabod pwysigrwydd cynnwys pobl mewn penderfyniadau sy'n effeithio arnynt.



Cydweithio ag eraill

Diben cydweithredu yw cydnabod y rolau gwahanol sydd gan gyrff cyhoeddus wrth ateb heriau hirdymor, a sicrhau bod y camau gweithredu gan gyrff cyhoeddus yn ategol, gan felly sicrhau eu heffaith fwyaf posibl gyda'i gilydd.



Atal

Gall deall achosion sylfaenol problemau pobl a chymunedau ein helpu i ddod o hyd i atebion gwahanol, ymyrryd yn gynnar ac atal problemau rhag gwaethygu neu godi yn y dyfodol. Ond mae mwy i hyn na datrys problemau - rhaid dod o hyd i atebion sy'n galluogi, a sicrhau ymyriadau cynnar ar yr adeg gywir i symud at gyflawni'r nodau lles.

Rhestr Termau

Teithio Llesol

Defnyddir y term yn aml yn gyfnewidiol â cherdded a beicio, ond gall teithio llesol hefyd gynnwys teithiau a wneir mewn cadair olwyn, sgwteri symudedd, beiciau wedi'u haddasu, e-feiciau, sgwteri

Anghenion Dysgu Ychwanegol (ADY)

Mae gan blentyn neu berson ifanc ADY os yw'n cael anhawster sylweddol fwy wrth ddysgu na'r mwyafrif o bobl eraill o'r un oedran, neu os oes ganddynt anabledd sy'n eu hatal neu'n eu rhwystro rhag defnyddio'r cyfleusterau addysgol a ddarperir yn gyffredinol ar gyfer eraill o'r un oed mewn ysgol brif ffrwd a gynhelir neu Sefydliad Addysg Bellach

[Anghenion Dysgu Ychwanegol \(bromorgannwg.gov.uk\)](http://bromorgannwg.gov.uk)

Tai Fforddiadwy

Amlinellir y diffiniad o dai fforddiadwy at ddibenion y system gynllunio yn Nodyn Cyngor Technegol 2 Llywodraeth Cymru (y cyfeirir ato fel arfer fel NCT 2). Mae'r diffiniad yn cyfeirio at dai lle mae mecanwaith ddiogel ar waith i sicrhau eu bod yn hygyrch i'r rheini nad ydynt yn gallu fforddio tai'r farchnad, i'r meddianwyr cyntaf a meddianwyr dilynol. Mae'n cynnwys tai rhent cymdeithasol sy'n eiddo i awdurdodau lleol a Landlordiaid Cymdeithasol Cofrestredig a thai canolraddol lle mae prisiau neu renti yn uwch na rhenti cymdeithasol ond yn is na phrisiau neu renti tai'r farchnad.

Bioamrywiaeth

Mae bioamrywiaeth yn cyfeirio at yr amrywiaeth o rywogaethau byw ar y Ddaear, gan gynnwys planhigion, anifeiliaid, bacteria a ffyngau.

Cabinet

Mae'r Cabinet yn cynnwys Arweinydd y Cyngor a saith cynghorydd arall ac mae'n defnyddio ei Bwerau Gweithredol i wneud y rhan fwyaf o benderfyniadau'r Cyngor ar wasanaethau, swyddogaethau a rheoli corfforaethol, gan gynnwys cynlluniau a strategaethau

https://www.valeofglamorgan.gov.uk/en/our_council/Council-Structure/Cabinet/Cabinet.aspx

Prifddinas-Ranbarth Caerdydd

Mae Prifddinas-Ranbarth Caerdydd yn trawsnewid yr economi, y dirwedd fusnes a'r potensial ar gyfer ffyniant cynhwysol ar draws De-ddwyrain Cymru. Mae'n bartneriaeth o 10 cyngor ac wedi bod yn gweithio gyda'i gilydd ers 2017. Ym mis Ebrill 2024, daeth Prifddinas-Ranbarth Caerdydd yn Gydbwyllgor Corfforaethol, gyda chyfrifoldebau newydd dros drafnidiaeth ranbarthol a chynllunio strategol.

[Prifddinas-Ranbarth Caerdydd - Egni Newydd i'n Rhanbarth, Ailsiapio ein Dyfodol](#)

Plant sy'n Derbyngofal

Mae adran 74 o Ddeddf Gwasanaethau Cymdeithasol a Llesiant (Cymru) yn diffinio'r term 'derbyn gofal' fel un sy'n cyfeirio at blentyn sydd naill ai yng ngofal yr awdurdod lleol - h.y. yn destun gorchymyn gofal neu orchymyn gofal interim o dan adran 31 o Ddeddf Plant 1989 - neu sy'n cael llety gan yr awdurdod lleol am gyfnod parhaus o fwy na 24 awr wrth arfer unrhyw un o'i weithgareddau cymdeithasol swyddogaethau gwasanaethau.

Mynegai Glendid

Dyma safon gyffredinol glendid priffyrdd mabwysiedig ac mae cyfres o raddau diffiniedig yn ymwneud â lefelau sbwriel ac ati.

Glossary

Gofal Cartref

Mae gofal cartref yn disgrifio person sy'n derbyn gofal yn ei gartref ei hun.

Disgwyliad Oes Iach

Y nifer cyfartalog o flynyddoedd y gall rhywun ddisgwyl byw mewn iechyd llawn, heb anabledd salwch neu anafiadau.

Ardaloedd Cynnyrch Ehangach Haen Is

Mae Ardaloedd Cynnyrch Ehangach Haen Is (ACEHlau) yn cynnwys rhwng 400 a 1,200 o aelwydydd ac fel arfer mae ganddynt boblogaeth breswyl rhwng 1,000 a 3,000 o bobl. Maent wedi'u cynllunio i wella cofnodi ystadegau ardaloedd bach.

Pobl o'r mwyafrif byd-eang

Defnyddir y term hwn i gyfeirio at bob grŵp ethnig ac eithrio grwpiau gwyn Prydeinig a gwyn eraill, gan gynnwys lleiafrifoedd gwyn.

Mae hyn yn cynnwys pobl o grwpiau du, Asiaidd, cymysg a grwpiau ethnig eraill sy'n aml yn hiliol fel 'lleiafrifoedd ethnig'.

Creu Lleoedd

Mae creu lleoedd yn creu ardaloedd o ansawdd da i fyw ynddynt, gan ganolbwyntio ar yr amgylchedd, y bobl sy'n byw ac yn defnyddio'r mannau hyn ac ansawdd bywyd sy'n deillio o ryngweithio pobl a'u hamgylchoedd.

Bwrdd Gwasanaethau Cyhoeddus

Sefydlwyd Byrddau Gwasanaethau Cyhoeddus yn rhan o Ddeddf Llesiant Cenedlaethau'r Dyfodol. Mae Ein Bro - Bwrdd Gwasanaethau Cyhoeddus Bro Morgannwg (PSB) yn dod ag uwch-arweinwyr ynghyd o sefydliadau'r sector cyhoeddus a'r trydydd sector ar draws Bro Morgannwg i weithio mewn partneriaeth er mwyn dyfodol gwell.

<https://www.valepsb.wales/en/Home.aspx>

Bwrdd Partneriaeth Rhanbarthol

Mae'r Bwrdd Partneriaeth Rhanbarthol (BPRh) yn cynnwys Cyngor Caerdydd, Cyngor Bro Morgannwg, Bwrdd Iechyd Prifysgol Caerdydd a'r Fro, Ymddiriedolaeth GIG Gwasanaethau Ambiwlans Cymru, tai, y trydydd sector a'r sector annibynnol a chynrychiolwyr gofalwyr. Y nod yw gwella iechyd a lles y boblogaeth a gwella sut mae gwasanaethau iechyd a gofal yn cael eu darparu drwy sicrhau bod pobl yn cael y cymorth cywir, ar yr adeg iawn, yn y lle iawn.

CABRPB - Y cymorth cywir, yn y lle iawn, ar yr adeg iawn.

Incwm Isel Cymharol

Incwm Isel Cymharol : Mae hyn yn cyfeirio at bobl sy'n byw mewn cartrefi sydd ag incwm o dan 60% o'r canolrif yn y flwyddyn honno.

Rhaglen Ail-lunio

Y Rhaglen Ail-lunio yw rhaglen trawsnewid y Cyngor. Mae'r Cyngor yn archwilio modelau arloesol ac amgen ar gyfer darparu gwasanaethau, cyfleoedd cydweithredol, a gweithio gyda'r gymuned i sicrhau cynaliadwyedd gwasanaethau.

Craffu

Rôl ein **Pwyllgorau Craffu** yw edrych ar y gwasanaethau a'r materion sy'n effeithio ar fywydau pobl ym Mro Morgannwg. Mae'n ymwneud â gwrandao ar bobl leol, herio a dylanwadu ar wneud penderfyniadau a, lle bo angen, ceisio gwella er budd y cyhoedd.

Mae craffu'n rhan allweddol o strwythur gwleidyddol y Cyngor ac mae'n chwarae rôl bwysig wrth sicrhau bod gwasanaethau'r Cyngor yn cael eu darparu'n effeithiol, yn effeithlon ac er budd trigolion Bro Morgannwg a'r bobl sy'n ymweld â hi.

Fforwm Adran 16

Mae Adran 16 o'r Ddeddf Gwasanaethau Cymdeithasol a Llesiant yn ymwneud â hyrwyddo mentrau cymdeithasol, cwmnïau cydweithredol, gwasanaethau a arweinir gan ddefnyddwyr a'r trydydd sector. Mae Fforwm Adran 16 yn ofyniad statudol o dan Ran 2 o'r Ddeddf Gwasanaethau Cymdeithasol a Llesiant a rhaid i awdurdodau lleol roi trefniadau ar waith i gefnogi ac annog sefydliadau Adran 16. Mae hyn yn cynnwys dod â'r darparwyr hyn at ei gilydd i gael cefnogaeth ar y cyd, dysgu ar y cyd, a hyrwyddo arfer da.

Cefnogi Pobl

Mae'r Rhaglen Cefnogi Pobl yn rhaglen Llywodraeth Cymru sy'n helpu pobl i fyw'n annibynnol. Mae'r Rhaglen yn rhoi cymorth hanfodol ac yn helpu rhai o bobl fwyaf bregus Cymru i fyw'n annibynnol yn eu cartref eu hunain neu dai cymorth.

Cefnogi Pobl a Chymorth sy'n Gysylltiedig â Thai (valeofglamorgan.gov.uk)

Trydydd Sector

Mae sefydliadau'r trydydd sector yn derm a ddefnyddir i ddisgrifio'r amrywiaeth o sefydliadau nad ydynt yn sector cyhoeddus nac yn sector preifat. Mae'n cynnwys mudiadau gwirfoddol a chymunedol (elusennau cofrestredig a sefydliadau eraill fel cymdeithasau, grwpiau hunangymorth a grwpiau cymunedol), mentrau cymdeithasol, cydfuddiannol a chwmnïau cydweithredol.

Mynegai Amddifadedd Lluosog Cymru

Mynegai Amddifadedd Lluosog Cymru (neu'r MALIC) - mae'r mynegai wedi'i gynllunio i nodi'r ardaloedd bach yng Nghymru sydd fwyaf difreintiedig.

Mynegai Amddifadedd Lluosog Cymru | LLYW.CYMRU

Safon Ansawdd Tai Cymru (SATC)

Mae'n rhaid i dai sy'n eiddo i gymdeithasau tai ac awdurdodau lleol fod mewn cyflwr da fel rhan o'r safon ansawdd tai.

Safon ansawdd tai Cymru: trosolwg | LLYW.CYMRU



Am ragor o wybodaeth...

Ewch i www.valeofglamorgan.gov.uk

Dilynwch [@VOGCouncil](https://www.facebook.com/VOGCouncil) neu hoffwch Cyngor Bro Morgannwg ar [Facebook](#).

E-bostiwch c1v@valeofglamorgan.gov.uk neu

Ffoniwch **01446 700111**





Bro 2030

Cymunedau Cryf â
Dyfodol Disglair

Cynllun corfforaethol 2025-30



VALE of GLAMORGAN
BRO MORGANNWG