



# **Diweddariad ar Gynllun Gweithredu Strategaeth Hyrwyddo'r Gymraeg y Cyngor 2022 – 2027 Blwyddyn 2 2023 – 2024**

**Drafft Dim Statws**

**No Status Draft**

**Mae'r ddogfen hon ar gael yn Saesneg.**

**This document is available in English**

## Thema 1: Cynyddu nifer y siaradwyr Cymraeg

1.1	<b>Amcanion: Cynnal arolwg o rieni cyn-ysgol i adnabod y galw yn y dyfodol am addysg Gymraeg ym Mro Morgannwg</b>		
<b>Gweithgaredd</b>	Sefydlu grŵp fforwm CSCA ar ymgysylltiad i'w sefydlu er mwyn chwilio am ffyrdd o fonitro ac asesu'r galw am addysg Gymraeg yn ogystal â hyrwyddo manteision dwyieithrwydd - cysylltu â'r Bwrdd Iechyd er mwyn rhoi gwybodaeth i rieni newydd a darpar rieni.	<b>Targed erbyn 2027</b>	Casglu ffigurau arolwg yn flynyddol i lywio'r broses o gynllunio ar gyfer lleoedd ysgol ac adeiladau ysgolion
<b>Cyfrifoldeb</b>	Cyngor Bro Morgannwg (Dysgu a Sgiliau) mewn partneriaeth â: Dechrau'n Deg; Menter Bro Morgannwg; Mudiad Meithrin; Bwrdd Iechyd Caerdydd a'r Fro; holl bartneriaid eraill y Fforwm Iaith	<b>Cysylltiad ag amcan Lles yn y Cynllun Corfforaethol</b>	1 - Gweithio gyda a thros ein cymunedau 2 - Ategu dysgu, cyflogaeth a thwf economaidd cynaliadwy 3 - Cynorthwyo pobl gartref ac yn eu cymuned
<p><b>Diweddariad</b></p> <p>Mae'r PDBC GP yn cyfarfod dair gwaith y flwyddyn lle mae cyfleoedd i drafod datblygiad gofal plant mewn ardaloedd i gefnogi mentrau gofal plant LIC.</p> <p>Trafodir cynllun gweithredu yr Asesiad Digonolrwydd Gofal Plant (ADGP) yn ystod y cyfarfodydd hyn i drafod cynnydd dan y 7 cam gweithredu gwahanol – <b>Argymhelliad 6: Cefnogi gofal plant cyfrwng Cymraeg.</b></p> <ul style="list-style-type: none"> <li>• Dylai Cyngor Bro Morgannwg barhau â'i waith gyda phartneriaid y CSCA a phartneriaid lleol allweddol eraill sy'n hyrwyddo'r Gymraeg i sicrhau bod unrhyw deulu sy'n dymuno cael mynediad at ofal plant cyfrwng Cymraeg yn gallu gwneud hynny.</li> <li>• Bydd sefydlu darpariaethau newydd/presennol yn cael eu monitro i wirio'r cyfraniad parhaus at hygyrchedd lleoedd gofal plant cyfrwng Cymraeg.</li> </ul> <p>Mae'r Mudiad Meithrin yn allweddol i ddatblygiad hyrwyddo'r Gymraeg yn y dyfodol a chefnogi Cylchoedd presennol ynghyd â chynigion newydd.</p> <p>Bydd arolygon / ymgynghoriadau â rhieni yn y dyfodol yn rhoi barn a galw posib am ddarpariaeth Gymraeg yn y dyfodol. Wedi dweud hyn, rydym yn cymryd ymagwedd ragweithiol wrth ddatblygu darpariaeth Gymraeg yn hytrach nag un adweithiol ac felly rydym yn gallu cynnal ymgynghoriadau ad hoc yn ystod y flwyddyn.</p> <p>Mae gwaith PDBC GP yn bwydo i mewn i Fforwm Addysg Gymraeg (FfAG) a'r Gweithgor ategol.</p> <p>Cyflwynir Cynllun Gweithredu Blynnyddol ac Adroddiad ADGP bob 30 Mehefin.</p>			

<b>1.2</b>	<b>Amcanion: Datblygu a chefnogi Cylchoedd Meithrin a Chylchoedd Ti a Fi fel trothwy i addysg Gymraeg</b>		
<b>Gweithgaredd</b>	Adroddiad sefyllfa a dichonoldeb i'w baratoi yn 2022/2023 sy'n dangos y galw tebygol, opsiynau lleoliadau, materion perthnasol eraill	<b>Targed erbyn 2027</b>	Cynyddu nifer y Cylchoedd Meithrin gan 50%, y cynnydd / twf i'w adrodd yn flynyddol
<b>Cyfrifoldeb</b>	Cyngor Bro Morgannwg (Dysgu a Sgiliau) mewn partneriaeth â: Mudiad Meithrin; Menter Bro Morgannwg; Cyngor Bro Morgannwg; Dechrau'n Deg	<b>Cysylltiad ag amcan Lles yn y Cynllun Corfforaethol</b>	2 - Ategu dysgu, cyflogaeth a thwf economaidd cynaliadwy
<b>Diweddariad</b>			
<p>Cynhaliwyd ymgynghoriadau gyda rhieni a darparwyr gofal plant mewn dwy ardal ym Mro Morgannwg i edrych ar ehangu darpariaeth gofal plant cyfrwng Cymraeg.</p> <ul style="list-style-type: none"> <li>Cynhaliwyd un ymgynghoriad yn ardal y Bont-faen lle mae trafodaethau cychwynnol yn cael eu cynnal am sefyllfa bresennol Cylch Meithrin presennol ac a oes lle i ehangu lleoedd lle maent yn gweithredu ar hyn o bryd neu eu hadleoli i ardal wahanol o'r Bont-faen ger safle'r ysgol newydd.</li> <li>Cafwyd ymgynghoriad arall gyda rhieni a darparwyr gofal plant yn ardal Penarth lle mae Cylch Meithrin Dinas Powys wedi symud i ystafell ddosbarth dros dro yn Ysgol Pen-y-Garth cyn y datblygiad arfaethedig o ofal plant amgen.</li> </ul> <p>Rydym yn gweithio i sicrhau cyllid Cyfalaf Llywodraeth Cymru i gefnogi datblygiad / adnewyddu gofal plant cyfrwng Cymraeg ym Mro Morgannwg.</p> <p>Rydym yn gweithio mewn partneriaeth â'r Mudiad Meithrin i nodi meysydd posib eraill i ddatblygu darpariaeth cyfrwng Cymraeg h.y. yn Ysgol Sant Baruc. Rydym hefyd yn cynnwys Gwasanaeth Gwybodaeth i Deuluoedd y Cyngor mewn trafodaethau.</p> <p>Bydd arolygon / ymgynghoriadau â rhieni yn y dyfodol yn rhoi barn a galw posib am ddarpariaeth Gymraeg yn y dyfodol. Rydym yn cymryd ymagwedd ragweithiol wrth ddatblygu darpariaeth Gymraeg yn hytrach nag un adweithiol, ac felly rydym yn gallu cynnal ymgynghoriadau ad hoc yn ystod y flwyddyn.</p> <p>Bydd swyddog Ti a Fi (a ariennir yn rhannol gan yr Awdurdod Lleol ac a ariennir yn rhannol drwy Mudiad Meithrin) yn parhau â'i rôl yn 2024-25 i gefnogi grwpiau Ti a Fi presennol yn y Fro ynghyd â chefnogi datblygiad grwpiau newydd.</p> <p>Cynhaliwyd ymgynghoriadau gyda rhieni a gwnaed ceisiadau am grantiau cyfalaf i Lywodraeth Cymru mewn perthynas â chyfleusterau gofal plant yn y Bont-faen a Phenarth.</p>			
<b>1.3</b>	<b>Amcanion: Cynyddu nifer yr oedolion sy'n dysgu Gymraeg</b>		
<b>Gweithgaredd</b>	Cynyddu gweithgarwch marchnata ac ymestyn nifer y cyrsiau sydd ar gael ar bob lefel, marchnata penodol fel sgil sy'n gysylltiedig â gwaith wedi'i anelu at bobl	<b>Targed erbyn 2027</b>	Cynyddu nifer y cofrestriadau gan 20%, cynnydd / twf i'w adrodd yn flynyddol

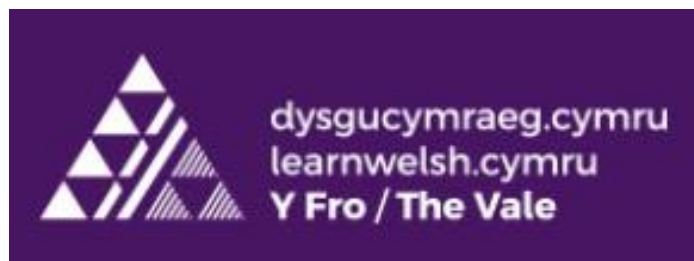
	ifanc 18-25 oed a cheiswyr gwaith		
<b>Cyfrifoldeb</b>	Cyngor Bro Morgannwg (Dysgu a Sgiliau) mewn partneriaeth â: Canolfan Dysgu Cymraeg Genedlaethol	<b>Cysylltiad ag amcan Lles yn y Cynllun Corfforaethol</b>	2 - Ategu dysgu, cyflogaeth a thwf economaidd cynaliadwy

#### Diweddariad

Mae nifer y cofrestriadau gyda Dysgu Cymraeg y Fro wedi cynyddu 27.4% o'r flwyddyn academaidd 2022/23 i flwyddyn academaidd 2023/24.

Mae nifer y dysgwyr cymunedol wedi cynyddu 29%.

Mae Dysgu Cymraeg y Fro yn cydnabod y bu ymchwydd o bobl yn ymuno yn 2022/23 wrth i newyddion am gyrsiau am ddim gyrraedd cynulleidfa newydd.



Rhaid nodi bod Dysgu Cymraeg y Fro yn monitro ac yn adrodd yn seiliedig ar y flwyddyn academaidd, h.y. o fis Medi i fis Awst. Gan hynny, nid oes data cyflawn ar gyfer blwyddyn academaidd 2023/24 ar gael eto. Nid yw'r cyrsiau a gychwynwyd neu gofrestrïadau a wnaed ym mis Medi 2023 wedi'u cwblhau eto. Dechreuodd y cyrsiau a gwblhawyd erbyn mis Awst 2023 ym mis Medi 2022, h.y. cyn cyfnod adrodd y diweddariad hwn.

Mae'r canrannau hyn hefyd yn cynnwys dysgwyr nad ydynt wedi parhau â chysiau a hefyd dysgwyr ar brif gyrsiau sy'n mynychu cyrsiau byr ychwanegol i ymarfer eu Cymraeg fel Sadwrn Siarad a sesiynau adolygu sy'n canolbwyntio ar arholiadau.

<b>1.4</b>	<b>Amcanion: Cynyddu nifer y dysgwyr sy'n symud o lefelau Mynediad a Sylfaen i gyrsiau lefel Uwch</b>		
<b>Gweithgaredd</b>	Rhoi cymorth a chanllawiau wedi'u targedu i annog dysgwyr i symud i lefel uwch o ruglder	<b>Targed erbyn 2027</b>	Cynyddu cyfraddau dilyniant gan 20% i lefelau uwch o ffigyrau gwaelodlin 2022
<b>Cyfrifoldeb</b>	Cyngor Bro Morgannwg (Dysgu a Sgiliau) mewn partneriaeth â: Y Ganolfan Dysgu Cymraeg Genedlaethol	<b>Cysylltiad ag amcan Lles yn y Cynllun Corfforaethol</b>	2 - Ategu dysgu, cyflogaeth a thwf economaidd cynaliadwy

### Diweddariad

Ynghyd â chynnydd yn nifer y cofrestriadau yn 2023/24, bu cynnydd hefyd yn nifer y dysgwyr ar bob lefel. Mae hyn yn awgrymu bod dysgwyr yn symud ymlaen i lefelau uwch, yn ogystal â dysgwyr newydd yn ymuno â chyrsgiau ar lefelau sy'n briodol i'w gallu Cymraeg presennol.

Gellir gweld y cynnydd yn nifer y dysgwyr ar bob lefel yma:

Level	Canran cynnydd
<b>Mynediad/Entry</b>	29%
<b>Sylfaen/Foundation</b>	41%
<b>Canolradd/Intermediate</b>	No change
<b>Uwch/Higher</b>	19%
<b>Glowyi/Proficiency</b>	57%

Mae nifer y dysgwyr sy'n sefyll arholiadau hefyd wedi cynyddu. Mae'n arbennig o nodedig bod cynnydd o 74% yn nifer y dysgwyr sy'n gwneud yr arholiad haf lefel Mynediad.

1.5	<b>Amcanion: Datblygu a chefnogi'r cynllun laith Gwaith gan ychwanegu tiwtor Cymraeg llawn amser pwrpasol i hyfforddi a chefnogi staff y Cyngor</b>		
<b>Gweithgaredd</b>	Nod y cynllun laith Gwaith yw sicrhau dilyniant staff y Cyngor o fewn lefelau. (Gweithgaredd yn dibynnu ar gyllid ychwanegol gan y Ganolfan Dysgu Cymraeg Genedlaethol)	<b>Targed erbyn 2027</b>	Cynyddu cyfraddau dilyniant gan 20% i lefelau uwch o ffigyrau gwaelodlin 2022
<b>Cyfrifoldeb</b>	Cyngor Bro Morgannwg (Dysgu a Sgiliau) mewn partneriaeth â: Y Ganolfan Dysgu Cymraeg Genedlaethol	<b>Cysylltiad ag amcan Lles yn y Cynllun Corfforaethol</b>	2 - Ategu dysgu, cyflogaeth a thwf economaidd cynaliadwy

### Diweddariad

Dechreuodd y Cydlynnydd laith Gwaith ym mis Medi 2022 ac mae'n parhau i ddarparu dosbarthiadau ar bob lefel drwy gydol yr wythnos, yn ogystal â sesiynau blasu byr, digwyddiadau cymdeithasol, a boreau coffi wythnosol ar Zoom. Lansiodd y Cydlynnydd laith Gwaith dudalen Staffnet, Yr Hwb, lle mae newyddion, digwyddiadau, awgrymiadau a manylion y cyrsiau'n cael eu rhannu a'u diweddarau'n rheolaidd.

Yn 2023/24, ymunodd y Cydlynnydd laith Gwaith â swyddogion Cyfathrebu, Datblygu a Dysgu Sefydliadol, a Swyddog y Gymraeg i weithio ar ymgyrch ar draws y Cyngor i hyrwyddo'r Gymraeg, cyrsiau Cymraeg a safonau'r Gymraeg ymhlith staff.

Ym mis Mawrth 2024, roedd 48 aelod o staff ar gwrs Iaith Gwaith:

Lefel	Nifer o staff
Mynediad/Entry	19
Sylfaen/Foundation	17
Canolradd/Intermediate	4
Uwch/Higher	4
Glowyi/Proficiency	4

1.6 Amcanion: Rhoi cyfleoedd i rieni a phlant ddysgu ac ymarfer eu Cymraeg gyda'i gilydd			
<b>Gweithgaredd</b>	Trefnu sesiynau amser stori yn Gymraeg mewn amryw leoliadau yn y Fro, yn arbennig mewn llyfrgelloedd. Trefnu cyrsiau i deuluoedd lle gall oedolion a phlant fwynhau gweithgareddau sy'n cefnogi dysgu'r iaith	<b>Targed erbyn 2027</b>	Sefydlu sesiynau amser stori ym mhob un o'r prif drefi a'u cynnwys yn rhan o'r ddarpariaeth prif ffrwd. Trefnu cyrsiau iaith teuluol yn ystod gwyliau'r ysgol.
<b>Cyfrifoldeb</b>	Cyngor Bro Morgannwg (Dysgu a Sgiliau) mewn partneriaeth â: Menter Bro Morgannwg; Mudiad Meithrin; Bwrdd Iechyd Caerdydd a'r Fro	<b>Cysylltiad ag amcan Lles yn y Cynllun Corfforaethol</b>	1 - Gweithio gyda a thros ein cymunedau 2 - Ategu dysgu, cyflogaeth a thwf economaidd cynaliadwy 3 - Cynorthwyo pobl gartref ac yn eu cymuned

## Diweddariad



**AMSER STORI**

Amser Stori Penarth  
11.03.24 11000

Ms Becca Pugh, Headteacher of Ysgol Pen-y-Barth, will be attending the last part of our 'Amser Stori' session Monday morning, March 11th. She will happily discuss the benefits of Welsh language education, and answer any questions you may have in a relaxed, informal setting.

Ymunwch a ni am sgwrs anffurfiol gyda Ms Becca Pugh, bore ddydd Llun yn llyfrgell Penarth.

A warm welcome awaits you all!  
Croeso mawr i bawb!

menterbromorgannwg.org  
Rheil arosau: 01793555, Rheil Cwmni: 048827765

Mae rhaglen gwaith teulu Menter Bro Morgannwg yn canolbwyntio ar ddatblygu cyfleoedd Cymraeg i deuluoedd o oedran mor gynnar â phosib. Elfen allweddol o'r rhaglen ymgysylltu â theuluoedd cyn ysgol yw'r sesiynau Amser Stori mewn llyfrgelloedd ar draws y sir, gan ganolbwyntio ar y Barri, y Bont-faen, Llanilltud Fawr a Phenarth. Mae'r niferoedd sy'n bresennol yn gyson, gyda thua 60-70 yn bresennol bob wythnos. Dros y cyfnod 2023-24, mae dros 760 o blant a 640 o oedolion wedi bod yn bresennol mewn sesiwn Amser Stori.

Mae'r sesiynau'n galluogi teuluoedd ifanc a phlant i adeiladu rhwydweithiau cymdeithasol Cymraeg ac yn rhoi cyfle i blant glywed y Gymraeg o oedran ifanc, gan fod llawer o deuluoedd yn ddi-Gymraeg.

Rydym hefyd wedi trefnu i bennaethiaid ysgolion cynradd Cymraeg cyfagos ddod i rai sesiynau i ddechrau cyflwyno'r syniad o addysg Gymraeg i deuluoedd yn anffurfiol.

Yn ogystal, mae'r rhaglen weithgareddau teuluol wedi cynnwys y canlynol:

- **Deffro'r Synhwyrau** – sesiynau hynod boblogaidd yn llyfrgell Penarth.
- **Bygi Heini** – dosbarth ffitrwydd awyr agored yn y Barri ar gyfer rhieni â phram/bygi.
- **Anturwyr Bach** - gweithgareddau chwarae'r gaeaf oedd yn cynnwys cwrs chwarae ym Mharc Gwledig Cosmeston.
- **Helpa wyau yn Cosmeston** – denodd dros 110 o gyfranogwyr.
- **Parti Nadolig** - a gynhaliwyd yn Palmerston ar gyfer teuluoedd wedi'u targedu gyda rhieni sy'n dysgu.
- **Parti Nadolig Gwasanaeth Gwybodaeth i Deuluoedd** - a gynhaliwyd yn y Memo.



Mae'r Fenter wedi cydweithio gyda Mudiad Meithrin wrth gynllunio sesiynau Amser Stori i sicrhau nad yw amserlenni'n gwrthdaro a bod y ddau sefydliad yn gwneud yn fawr o adnoddau a phresenoldebau. Sicrhodd cydweithio yng Ngŵyl Fach y Fro fod gweithgareddau cynhwysfawr ar gyfer teuluoedd ifanc iawn gan gynnwys pabell a chyfleusterau newid.



**PARTI NADOLIG  
CHRISTMAS PARTY**

**JAMODORI NADOLIG GYDA DO RE MI!**

AM DDIM! FREE EVENT!

15.12.23 - 16:00-18:00

Celf a chreffft Tymhorol / Seasonal Art and crafts  
Canu Carolau / Carol singing  
AC YMWELIAD GAN SION CORN!!  
PLUS A VISIT FROM SANTA!!

**BLE? // WHERE?**  
Canolfan Addysg Gymunedol Palmerston  
Cadoc Crescent, Y Barri CF83 2NT  
Palmerston Community Learning Centre  
Cadoc Crescent, Barry CF83 2NT  
01448 738402

<b>1.7</b>	<b>Amcanion: Rhoi cymorth i rieni â phlant mewn ysgolion Cymraeg i leddfu pryderon ynghylch gallu helpu gyda gwaith cartref</b>		
<b>Gweithgaredd</b>	Sefydlu Clybiau Gwaith Cartref mewn ysgolion Cymraeg neu Ganolfannau Cymunedol i gefnogi rhieni nad ydynt yn siarad Cymraeg	<b>Targed erbyn 2027</b>	Trafodaethau i'w cynnal yn ystod y flwyddyn academaidd bresennol gyda bwriad i sefydlu Clybiau Gwaith Cartref
<b>Cyfrifoldeb</b>	Cyngor Bro Morgannwg (Dysgu a Sgiliau) mewn partneriaeth â: Menter Bro Morgannwg; Ysgolion Cymraeg	<b>Cysylltiad ag amcan Lles yn y Cynllun Corfforaethol</b>	3 - Cynorthwyo pobl gartref ac yn eu cymuned
<b>Diweddariad</b>			
<p>Rydym wedi arolygu pob ysgol Gymraeg ym Mro Morgannwg i weld a oeddent yn cynnal clybiau gwaith cartref neu unrhyw ddull arall i gefnogi rhieni di-Gymraeg.</p> <p>Ymatebodd nifer o'r ysgolion nad oes ganddynt unrhyw glybiau na dulliau gwaith cartref i gefnogi rhieni di-Gymraeg. Fodd bynnag, mae ysgolion wedi dweud bod gweithgareddau dysgu gartref yn cael eu hanfon yn ddwyieithog, mae staff mewn clybiau ar ôl ysgol yn siarad Cymraeg ac yn gallu cefnogi plant os oes angen. Cadarnhaodd un ysgol hefyd bod fideos wedi eu creu i gefnogi rhieni gyda helpu plant gyda rhifedd.</p>			
<b>1.8</b>	<b>Amcanion: Archwilio cyfleoedd i staff ar draws partneriaeth y Fforwm Iaith allu gwella eu sgiliau iaith</b>		
<b>Gweithgaredd</b>	Llunio rhaglen o gyrsiau iaith i ddatblygu sgiliau a hyder siaradwyr a dysgwyr Cymraeg	<b>Targed erbyn 2027</b>	Cyflwyno'r rhaglen hyfforddi
<b>Cyfrifoldeb</b>	Cyngor Bro Morgannwg (Dysgu a Sgiliau) mewn partneriaeth â: Cyngor Bro Morgannwg	<b>Cysylltiad ag amcan Lles yn y Cynllun Corfforaethol</b>	1 - Gweithio gyda a thros ein cymunedau 2 - Ategu dysgu, cyflogaeth a thwf economaidd cynaliadwy



## Diweddariad

Mae Menter Bro Morgannwg yn darparu amrywiaeth o weithgareddau a grwpiau ar gyfer siaradwyr a dysgwyr Cymraeg ym Mro Morgannwg.

Maent yn parhau i ddarparu gwaith cymunedol a ariennir yn rhannol gan y Loteri Genedlaethol. Mae hyn yn cynnwys teithiau cerdded, sgysiau ar-lein misol, a grwpiau cymdeithasol. Trefnir llawer o'r gweithgareddau hyn ledled Bro Morgannwg a Chaerdydd. Roedd rhai gweithgareddau mewn partneriaeth â Dysgu Cymraeg y Fro a Dysgu Cymraeg Caerdydd, a Merched y Wawr. Ymysg yr uchafbwyntiau mae:

Ar-lein:

- Sgwrs y Mis – sgwrs fisol
- Bore coffi ar Zoom – yn fisol, mewn partneriaeth â Dysgu Cymraeg Caerdydd
- Gwersi Sbaeneg – bob yn ail wythnos
- Sesiynau hanes Cymru gan yr Athro Huw Pryce, yn ymdrin â phynciau o Llywelyn Fawr i Owain Glyndŵr
- Sesiynau lles meddyginiaethau Neal's Yard – a gynhelir cyn y Nadolig a byddant nawr yn ddigwyddiad blynyddol
- Cwrs Achyddiaeth

Wyneb yn wyneb:

- Sesiwn lles meddyginiaethau Neal's Yard
- Mynd i'r afael â thechnoleg – cwrs newydd yng Nghaerdydd i gynorthwyo pobl hŷn â heriau cyfrifiadurol
- Cyfarfu grŵp Cerdded a Chlonc ym Mharc y Rhath ym mis Medi ac o dan do dros fisoedd y gaeaf
- Teithiau tywys o'r Senedd ym mis Hydref

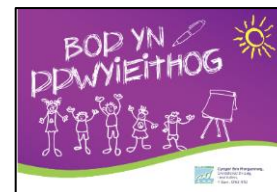
Teithiau tywys o gwmpas arddangosfa ac orielau Artes Mundi yn Amgueddfa Cymru yng Nghaerdydd ym mis Tachwedd.

<b>1.9</b>	<b>Amcanion: Cyflawni ymgyrch i hyrwyddo'r defnydd o'r Gymraeg yn y cartref – hyrwyddo dwyieithrwydd ac aml-ieithrwydd o fewn aelwydydd di-Gymraeg</b>		
<b>Gweithgaredd</b>	Cynnydd yn nifer y teuluoedd sy'n cymryd rhan mewn gweithgarwch Cymraeg a dwyieithog yn y cartref	<b>Targed erbyn 2027</b>	Cytuno a lansio'r ymgyrch erbyn mis Medi 2022 gyda chynnydd i'w adrodd yn flynyddol gan y partneriaid cyflawni.
<b>Cyfrifoldeb</b>	Cyngor Bro Morgannwg (Dysgu a Sgiliau) mewn partneriaeth â: Menter Bro Morgannwg; Mudiad Meithrin; yr Urdd; Swyddog y Gymraeg Cyngor Bro Morgannwg	<b>Cysylltiad ag amcan Lles yn y Cynllun Corfforaethol</b>	2 - Ategu dysgu, cyflogaeth a thwf economaidd cynaliadwy 3 - Cynorthwyo pobl gartref ac yn eu cymuned

## Diweddariad

Gellir gweld tudalen 'Eich Taith Ddwyieithog' ar wefan allanol Bro Morgannwg, [yma](#).

Mae'r dudalen hon yn rhoi gwybodaeth am ddewis addysg Gymraeg, ysgolion Cymraeg, y ganolfan drochi Gymraeg, adnoddau Cymraeg, cyn-ysgol Cymraeg, gofal plant Cymraeg, a dysgu Cymraeg.




Mae hefyd yn cysylltu â thudalennau eraill, gan gynnwys [Addysg ac Adnoddau Cymraeg i Rien](#)i. Mae'r dudalen hon yn cynnwys fideo hyrwyddo am addysg Gymraeg, astudiaethau achos, dilyniant addysg uwchradd, adnoddau addysg, a dolenni i ganeuon a fideos i blant iau.

Rydym wedi rhannu'r tudalennau a'r adnoddau hyn gyda Hyrwyddwr Addysg Gymraeg Rhanbarthol, sydd wedi cael eu rhannu wedyn ar [wefan](#) Cymraeg i Bawb.



## Thema 2: Cynyddu'r defnydd o'r Gymraeg

<b>2.1</b>	<b>Amcanion: Parhau i gynnig mwy o gyrsiau iaith ar amryw lefelau hyfedredd i alluogi mwy o weithwyr i weithio'n ddwyieithog</b>		
<b>Gweithgaredd</b>	Cynyddu'r ddarpariaeth yn y gweithle i siaradwyr Cymraeg petrus er mwyn rhoi hwb i'w hyder, gan gynnwys cyrsiau rhithwir	<b>Targed erbyn 2027</b>	Mwy o ddarpariaeth yn y gweithle o wahanol fathau o gyrsiau (ystafell ddosbarth ac ar-lein)
<b>Cyfrifoldeb</b>	Cyngor Bro Morgannwg (Dysgu Cymraeg y Fro/ Tîm Cydraddoldeb a'r Gymraeg) mewn partneriaeth â: Canolfan Dysgu Cymraeg Genedlaethol	<b>Cysylltiad ag amcan Lles yn y Cynllun Corfforaethol</b>	2 - Ategu dysgu, cyflogaeth a thwf economaidd cynaliadwy
<b>Diweddariad</b>			
<p>Mae cyrsiau iaith Gwaith yn cael eu cynnal bob dydd, o ddydd Llun i ddydd Gwener, ar bob lefel. Cynhelir dosbarthiadau o bell trwy Zoom, fel y gall staff fod yn bresennol o unrhyw leoliad. Mae'r cyrsiau iaith Gwaith yn cael eu hyrwyddo ar dudalen Yr Hwb ar Staffnet, yn ogystal ag yng nghrynodeb wythnosol y Prif Weithredwr drwy e-bost, baneri ar Staffnet, ac ar bosteri gwirioneddol a ddangosir ym mhrif swyddfeydd y Cyngor.</p> <p>Mae cyrsiau byr, sesiynau blasu, a chyrsiau diwydiant-benodol ar gael ar-lein. Mae'r rhain yn cael eu hysbysebu a'u hyrwyddo i staff ar dudalen <a href="#">Yr Hwb</a> ar Staffnet.</p>			
<div style="display: flex; align-items: flex-start;"> <div style="flex: 1;">  </div> <div style="flex: 2; padding-left: 10px;"> <p>Ym mis Rhagfyr 2023, gwnaethom hyrwyddo ymgyrch "Defnyddia Dy Gymraeg" Comisiynydd y Gymraeg ar Staffnet a thrwy e-bost. Gellir darllen yr erthygl <a href="#">yma</a>. Mae'n cynnwys rhestr o eiriau ac ymadroddion syml i ddechrau. Cafodd y syniad o ddefnyddio ychydig o Gymraeg bob dydd ei hyrwyddo unwaith eto ar Ddydd Gŵyl Dewi.</p> </div> </div>			
<b>2.2</b>	<b>Amcanion: Rhoi cyfleoedd anffurfiol i ddysgwyr Cymraeg gyfarfod ac ymarfer eu sgiliau iaith</b>		
<b>Gweithgaredd</b>	Trefnu gweithgareddau cymdeithasol a 'sesiynau sgwrs' i wella hyder a lefelau hyfedredd	<b>Targed erbyn 2027</b>	Parhau i weithio gyda grwpiau cymunedol a phartneriaid i drefnu a / neu gefnogi cyfarfodydd anffurfiol rheolaidd rhwng dysgwyr, siaradwyr newydd a siaradwyr yn y gymuned. Cynnwys manylion penodol yn y cytundeb gyda Menter Bro Morgannwg

<b>Cyfrifoldeb</b>	Cyngor Bro Morgannwg (Dysgu Cymraeg y Fro;) mewn partneriaeth â: Menter Bro Morgannwg	<b>Cysylltiad ag amcan Lles yn y Cynllun Corfforaethol</b>	1 - Gweithio gyda a thros ein cymunedau 3 - Cynorthwyo pobl gartref ac yn eu cymuned

### Diweddariad

Prif ddiwyddiad cymunedol yr ardal oedd Gŵyl Fach y Fro ym mis Mai 2023. Cynhaliwyd yr ŵyl eleni eto, gan ddenu dros 8,500 o bobl i Ynys y Barri. Yn ogystal, roedd cynrychiolaeth gymunedol gref gan grwpiau drama a chorau lleol, yn ogystal ag ysgolion.



Cynhaliwyd pum gig yn ystod 2023/24, gan gynnwys rhai o artistiaid mwyaf Cymru, gan gynnwys Mynediad Am Ddim, Pedair, The Gentle Good, a Lo-Fi Jones. Denodd y gigs hyn dros 700 o bobl ar draws y lleoliadau. Lansiodd cynllun tocynnau am ddim i annog dysgwyr i ddod i ddiwyddiadau cymunedol Cymraeg, mewn cysylltiad â Dysgu Cymraeg y Fro. Cefnogodd Cyngor Tref y Barri y cynllun hwn a'n galluogi i gynnig tocynnau am ddim i ddysgwyr.



Cynhaliwyd pum gig yn ystod 2023/24, gan gynnwys rhai o artistiaid mwyaf Cymru, gan gynnwys Mynediad Am Ddim, Pedair, The Gentle Good, a Lo-Fi Jones. Denodd y gigs hyn dros 700 o bobl ar draws y lleoliadau. Lansiodd cynllun tocynnau am ddim i annog dysgwyr i ddod i ddiwyddiadau cymunedol Cymraeg, mewn cysylltiad â Dysgu Cymraeg y Fro. Cefnogodd Cyngor Tref y Barri y cynllun hwn a'n galluogi i gynnig tocynnau am ddim i ddysgwyr.

Rydym yn parhau i ddarparu gwaith cymunedol a ariennir yn rhannol gan y Loteri Genedlaethol, gan gynnwys gweithgareddau amrywiol fel teithiau cerdded, sgysiau ar-lein misol, grwpiau cymdeithasol, sesiynau lles, cymorth digidol a thechnoleg, a dosbarthiadau ar-lein ac wyneb yn wyneb. Roedd y dosbarthiadau'n cynnwys Sbaeneg, hanes Cymru, ac achyddiaeth. Cynhaliwyd llawer o'r gweithgareddau hyn mewn cysylltiad â Menter Caerdydd a Chyngor Caerdydd.

Roedd y sesiynau "Sgwrs y Mis" yn boblogaidd iawn yn ystod tymor yr haf. Dyma rai sylwadau gan Eirlys, un a fu'n bresennol yn rheolaidd:

*"Gair bach i ddweud diolch yn fawr iawn am drefnu'r holl sgysiau i ni drwy gydol y flwyddyn. Maen nhw wedi bod yn wych ac wedi rhoi llawer o bleser i mi."*

Roedd aelod rheolaidd arall o'r gynulleidfa, Mair, wedi methu sesiwn oherwydd salwch ond cafodd recordiad o'r sgwrs gan ein swyddog cymunedol:

"Rwy'n hynod ddiolchgar i chi am anfon copi o ddarlith yr Athro Deian Hopkin ataf. Gwnes i fwynhau gwranddo arno'n fawr. Diolch am eich caredigrwydd. Edrychaf ymlaen at wrando ar y ddarlith ar Cranogwen ddydd Llun nesaf, ynghyd â gweddill y darlithoedd sydd wedi'u trefnu ar gyfer y tymor hwn. Maent i gyd yn ddiddorol ac yn addysgol. Diolch yn fawr iawn i chi am drefnu bwydlen mor ddiddorol i ni."

Mae'r cyfarfodydd "Cerdded a Chlonc" hefyd wedi denu pobl hŷn, sy'n gwerthfawrogi'r cyfle i gerdded yn hamddenol a mwynhau sgysiau yn Gymraeg. Dwedodd Eluned:

"Diolch yn fawr iawn! Mwynheuais i!! Syniad da yw e, roedd pawb yn mwynhau."

Roedd y "Cwis Mawr" yn ardal Bro Morgannwg yn llwyddiant ysgubol, gyda 21 o gyfranogwyr, 18 ohonynt yn ddysgwyr. Roedd y cwis yn ganlyniad cydweithio gyda Dysgu Cymraeg y Fro a Mentrau Iaith Cymru



Roedd y Fenter hefyd yn rhan o ddathliadau Mari Lwyd y Bont-faen, gan gynnal digwyddiad cymunedol yn y Bont-faen am yr ail flwyddyn yn olynol.

2.3	<b>Amcanion: Rhoi cyfleoedd i ddysgwyr Cymraeg integreiddio i rwydweithiau a sefydliadau Cymraeg eu hiaith</b>		
<b>Gweithgaredd</b>	Cynllunio rhaglen amrywiol o weithgareddau cymdeithasol i ddod â siaradwyr a dysgwyr Cymraeg at ei gilydd, gyda rhaglen benodol i dargedu pobl ifanc 11-25 oed yn arbennig a hefyd y rhai hynny mewn grwpiau â nodweddion gwarchoddedig	<b>Targed erbyn 2027</b>	Llunio calendr blynyddol o ddigwyddiadau gan roi cymorth marchnata

<b>Cyfrifoldeb</b>	Cyngor Bro Morgannwg (Dysgu Cymraeg y Fro;) mewn partneriaeth â: Menter Bro Morgannwg; yr Urdd	<b>Cysylltiad ag amcan Lles yn y Cynllun Corfforaethol</b>	1 - Gweithio gyda a thros ein cymunedau 3 - Cynorthwyo pobl gartref ac yn eu cymuned
--------------------	--	--	---

### Diweddariad

Rydym yn dibynnu ar Fenter Bro Morgannwg i greu a chyflwyno rhaglen amrywiol o weithgareddau cymdeithasol ar gyfer pobl o bob oed sy'n siarad Cymraeg, gan gynnwys pobl ifanc. Rydym yn hyrwyddo ac yn rhannu digwyddiadau a gweithgareddau'n rheolaidd drwy ein llwyfannau cyfryngau cymdeithasol, cylchlythyrau mewn cyrsiau Cymraeg, ac ar Staffnet, ar Yr Hwb.

### Y Fenter

Oherwydd cyllid cyfyngedig, nid oedd yn bosib cynnal darpariaeth gynhwysfawr i bobl ifanc ag yn y blynyddoedd blaenorol. Rydym wedi cydweithio â nifer o bartneriaid i gynnal amrywiaeth o weithgareddau yng Nghlwb Ieuenctid y Barri. Roedd hyn yn cynnwys gweithdai artistig a oedd yn bwydo i mewn i Wyl Fach y Fro - gan greu baneri bach ac addurno cadeiriau cyfnas. Yn ogystal, cynhaliwyd nifer o weithdai graffiti - gwelwyd y canlyniadau hefyd yng Ngŵyl Fach y Fro. Roedd yr ŵyl hefyd yn rhoi llwyfan i fandiau ieuenctid Cymraeg yn ardal Bro Morgannwg.



Gwnaethom hefyd ddefnyddio Gŵyl Fach y Fro i gynnal cyfres o weithdai gyda phobl ifanc o ysgolion fel gweithdai dawns gyda Qwerin. Roeddem yn falch o gydweithio gyda disgyblion Blwyddyn 12/13 o Ysgol Bro Morgannwg drwy drefnu cyfleoedd gwirfoddoli yng Ngŵyl Fach y Fro ar gyfer pymtheg o bobl ifanc. Roedd llawer o gyfleoedd cyflogaeth i ddisgyblion y chweched dosbarth yn yr ŵyl, a helpodd i greu cyd-destun cymdeithasol i bobl ifanc ddefnyddio eu sgiliau Cymraeg. Yn yr un modd, roedd rhaglen Bwrlwm yn rhoi cyfle i chwe disgybl Blwyddyn 12/13 weithio ar y cynllun bob gwyliau ysgol.



Yn dilyn hyfforddiant i bedwar o bobl ifanc ddod yn diwtoriaid Padlfyrddio, cynhaliwyd cyfres o weithdai yn llwyddiannus dros yr haf drwy gyfrwng y Gymraeg.

Ar lefel ranbarthol, arweiniodd cydweithio llwyddiannus gyda Mentrau Iaith cyfagos at gyfres o gigs ieuenctid yng Nghlwb Ifor Bach. Unwaith eto, cynhaliwyd gig Nadolig yng Nghlwb Ifor Bach a ddarparodd lle canolog i fand o Ysgol Bro Morgannwg ar y rhaglen. Rhoddodd hyn hefyd y cyfle i ddisgyblion Ysgol Bro Morgannwg gymdeithasu yn y Gymraeg gyda myfyrwyr ysgol uwchradd o Gaerdydd.

Mae'r Fenter wedi gweithio'n agos gyda Choleg Caerdydd a'r Fro i godi proffil y Gymraeg o fewn y coleg, megis cynnal perfformiadau i ddathlu Dydd Miwsig Cymru. Maent yn gweithio i nodi cyfleoedd eraill i bobl ifanc.

<b>2.4</b>	<b>Amcanion: Gweithio gyda phartneriaid allweddol i greu cyfleoedd i blant a phobl ifanc ddefnyddio Cymraeg y tu allan i'r ysgolion i atgyfnerthu'r cyswllt rhwng iaith addysg a'r gymuned</b>		
<b>Gweithgaredd</b>	Datblygu strategaeth ar y cyd sy'n galluogi'r Gymraeg i ddod yn iaith gweithgareddau cymdeithasol a hamdden. Trefnu cyfres o weithgareddau hamdden i ddarparu ar gyfer amrywiaeth o wahanol ddiddordebau, er enghraifft, chwaraeon, drama, dawns, celf a chrefft, gemau cyfrifiadurol, gweithgareddau awyr agored ac ati	<b>Targed erbyn 2027</b>	Cytuno ar y rhaglen a'i gweithredu
<b>Cyfrifoldeb</b>	Cyngor Bro Morgannwg (Gwasanaeth Ieuenctid y Fro / Gwasanaethau Hamdden) mewn partneriaeth â: Bwrdd Rhaglen Plant a Phobl Ifanc; Menter Bro Morgannwg; yr Urdd	<b>Cysylltiad ag amcan Lles yn y Cynllun Corfforaethol</b>	2 - Ategu dysgu, cyflogaeth a thwf economaidd cynaliadwy 3 - Cynorthwyo pobl gartref ac yn eu cymuned
<p><b>Diweddariad</b></p> <p>Mae'r Gwasanaeth Ieuenctid yn derbyn cyllid gan Lywodraeth Cymru drwy'r Grant Cymorth Ieuenctid i ddarparu darpariaeth Gymraeg drwy ddulliau gwaith ieuenctid. Mae gan y Gwasanaeth gytundeb ar waith gydag Urdd Gobaith Cymru a thrwy'r grant, rydym yn cefnogi gweithiwr ieuenctid o'r Urdd yn Ysgol Bro Morgannwg. Mae ganddynt ffocws allweddol ar gefnogi mwy o integreiddio gweithgareddau Cymraeg y tu allan i'r cwricwlwm yn y gymuned, a chefnogi integreiddio'r Gymraeg mewn darpariaeth a gweithgareddau'r Gwasanaeth Ieuenctid. Mae'r gwaith wedi cyrraedd 4,389 o bobl ifanc drwy ystod o glybiau mewn sawl ysgol uwchradd.</p> <p>Mae gennym gynllun gwaith blynyddol ar waith gyda phwyntiau gweithredu a diweddariadau. Rydym yn cynnal cyfarfodydd adolygu rheolaidd ac yn derbyn tystiolaeth chwarterol gan yr Urdd i ddangos eu canlyniadau a'u cyflawniadau.</p> <p>Rydym hefyd yn cefnogi dysgwyr Cymraeg mewn ysgolion uwchradd Saesneg i ddatblygu eu sgiliau Cymraeg a chynyddu eu hymwybyddiaeth o ddiwylliant Cymraeg.</p> <p>Gweithgareddau</p> <ul style="list-style-type: none"> <li>• Stondin yng Ngŵyl Fach y Fro i hyrwyddo gweithgareddau'r Urdd</li> <li>• Pride y Bont-faen gyda gwirfoddolwyr yr Urdd</li> <li>• Teithiau i Heatherton, Parc Pleser Ynys y Barri, a Phen y Fan</li> <li>• Padlfyrddio</li> </ul>			

- Hwyluso sesiwn Gwrth-Hiliaeth ar gyfer deg ar hugain o bobl ifanc yn Ysgol Bro Morgannwg fel rhan o Neges Ewyllys Da yr Urdd
- Gigs Cymraeg mewn ysgolion i ddathlu Dydd Miwsig Cymru
- Gweithgareddau mewn ysgolion i ddathlu Diwrnod Shwmae Su'mae
- Teithiau ysgol:
  - Taith i ganolfan breswyl yr Urdd Caerdydd ar gyfer disgyblion blwyddyn 7, 8, a 9 yn Ysgol Bro Morgannwg.
  - Taith i ddisgyblion gweithgareddau awyr agored TGAU Bro Morgannwg i ganolfan breswyl yr Urdd yng Nglan-llyn Isa'.
  - Cafodd disgyblion gyfle i fynd ar daith i Fryste ynghyd ag ysgolion Caerdydd a Chaerffili i barc trampolinau *Air Hop* a thaith i Disneyland Paris.
- Ffocws/cymwysterau ysgolion:
  - Mae chwe sesiwn bontio ar gyfer Blwyddyn 6 wedi eu cyflwyno i dros 200 o blant yn nhymor yr haf 2023.
  - Cynhaliwyd hyfforddiant Hylendid Bwyd ar gyfer 87 o ddisgyblion o Ysgol Bro Morgannwg.
  - Cyflawnodd 20 o bobl ifanc gymwysterau Cymorth Cyntaf lefel mynediad.
- Cyfleoedd cenedlaethol a rhyngwladol yr Urdd dros Haf 2023:
  - Roedd pobl ifanc yn rhan o daith yr Urdd i Connemara, Iwerddon i wneud cynhyrchiad cerddoriaeth Gaeleg/Cymraeg a chydgysylltu'r ddwy iaith Geltaidd.
  - Roedd pobl ifanc yn rhan o Gwmni Theatr Ieuencid yr Urdd yn ymarfer y sioe "Deffro'r Gwanwyn" yng Ngwersyll yr Urdd Llangrannog cyn perfformiadau cyhoeddus yn Aberystwyth ym mis Awst.

## Y Fenter

Oherwydd cyllid cyfyngedig, nid oedd yn bosib cynnal darpariaeth gynhwysfawr i bobl ifanc ag yn y blynyddoedd blaenorol. Fodd bynnag, mae'r Fenter wedi cydweithio i gyflwyno gweithgareddau sy'n gysylltiedig â Gŵyl Fach y Fro ac ysgolion.

Gweithgareddau:

- Gweithdai artistig sy'n bwydo i mewn i Wyl Fach y Fro gan greu baneri bach, addurno cadeiriau cynfas, a gweithdai graffiti
- Bandiau ieuencid yn cael cyfle i berfformio yng Ngŵyl Fach y Fro
- Gweithdai dawns gyda Qwerin ar gyfer pobl ifanc o ysgolion a gynhaliwyd yn ystod Gŵyl Fach y Fro
- Cyfleoedd gwirfoddoli a chyflogaeth i bobl ifanc Gŵyl Fach y Fro a Bwrlwm
- Cydweithio gyda Mentrau Iaith i hyrwyddo a chynnal gigs i'r ifanc yng Nghlwb Ifor Bach
- Gweithdai padlfyrddio
- Gigs a gynhaliwyd yn Ysgol Bro Morgannwg gyda Lowri Evans a Dagrau Tân
- Clybiau chwaraeon, dawns, pêl-rwyd, a phêl-droed mewn partneriaeth â'r Urdd





<b>2.5 Amcanion: Annog mwy o ddefnydd o'r iaith yn y gymdeithasol gan ddisgyblion Ysgol Gymraeg Bro Morgannwg - ar-lein ac yn y gymuned</b>			
<b>Gweithgaredd</b>	Ysgol Gymraeg Bro Morgannwg i gytuno ar Ddatganiad Cenhadaeth a chod ymddygiad a sefydlu Fforwm y Gymraeg i Bobl Ifanc	<b>Targed erbyn 2027</b>	Trefnu o leiaf 3 gweithgaredd Cymraeg arwyddocaol yn ystod pob blwyddyn ysgol. Y fforwm i gynnwys cynrychiolydd o bob blwyddyn ysgol
<b>Cyfrifoldeb</b>	Cyngor Bro Morgannwg (Dysgu a Sgiliau) mewn partneriaeth â: Ysgol Gymraeg Bro Morgannwg; yr Urdd	<b>Cysylltiad ag amcan Lles yn y Cynllun Corfforaethol</b>	2 - Ategu dysgu, cyflogaeth a thwf economaidd cynaliadwy 3 - Cynorthwyo pobl gartref ac yn eu cymuned
<b>Diweddariad</b>			
Mae Ysgol Gymraeg Bro Morgannwg yn cynnal nifer o weithgareddau a digwyddiadau drwy gydol y flwyddyn ysgol drwy gyfrwng y Gymraeg. Mae'r rhain yn cynnwys digwyddiadau i rieni fel nosweithiau cwis, disgos distaw, ac ystod eang o ddigwyddiadau chwaraeon a cherddoriaeth. Mae newyddion a chyflawniadau'n cael eu rhannu drwy flog y Pennaeth ar wefan yr ysgol a thrwy sianeli cyfryngau cymdeithasol.			
<b>2.6 Cefnogi clybiau ieuencid cyfrwng Cymraeg presennol</b>			
<b>Gweithgaredd</b>	Cefnogi'r clybiau presennol ac ymchwilio i'r posibilrwydd o sefydlu darpariaeth debyg yn rhywle arall	<b>Targed erbyn 2027</b>	Ymestyn y ddarpariaeth bresennol i gynnwys Penarth a'r Bont-faen

<b>Cyfrifoldeb</b>	Cyngor Bro Morgannwg (Dysgu a Sgiliau) mewn partneriaeth â: yr Urdd; Menter Bro Morgannwg	<b>Cysylltiad ag amcan Lles yn y Cynllun Corfforaethol</b>	2 - Ategu dysgu, cyflogaeth a thwf economaidd cynaliadwy 3 - Cynorthwyo pobl gartref ac yn eu cymuned
--------------------	---	--	--

### Diweddariad

Mae'r clwb ieuencid Cymraeg yn rhan o'r contract a'r cynllun gwaith mae'r Gwasanaeth Ieuencid yn ei gynnal gydag Urdd Gobaiith Cymru.

Cynhelir Clwb Ieuencid Cymraeg wythnosol (1 awr) yn YMCA y Barri gydag aelodaeth fras o 10 o bobl ifanc. Mae'r clwb ieuencid yn cynnig amrywiaeth o weithgareddau yn seiliedig ar anghenion a diddordebau pobl ifanc, fel sesiynau ffitrwydd a lles sy'n hyrwyddo pwysigwydd byw bywyd iach a hawliau plant. Mae aelodau wedi cael cyfle i fynd ar deithiau yn ystod gwyliau'r ysgol yn ogystal â gweithgareddau preswyl sydd ar gael drwy raglen ehangach yr Urdd.

Bydd clwb ieuencid Cymru yn cael ei ymestyn i 2 awr yn y dyfodol yn y flwyddyn ariannol 2024-25 i gyd-fynd â darpariaethau Gwasanaeth Ieuencid eraill a byddwn yn archwilio ehangu i ardaloedd eraill ym Mro Morgannwg.

*“Roedd yn hwyl iawn treulio amser gyda ffrindiau yn siarad cymraeg ac yn gwneud yr holl weithgareddau”* - taith Heatherton

*“Hwyl, cymreictod, balchder a joio mas draw!”* – Clwb Ieuencid

*“Cwrdd gyda phobl newydd a dysgu sgilliau allweddol”* – taith breswyl

*Mae Yannick yn mynychu clwb Ieuencid y Barri bron bob wythnos. Mae Yannick yn fachgen ym mlwyddyn 9 ac yn 14 oed. Mae Yannick wedi bod yn mynychu'r clwb am gyfnod weddol hir ac yn yr amser hynny mae ef wedi cael diagnosis o awtistiaeth. Ers hynny, mae Yannick wedi bod yn agored iawn am hyn ac yn ddigon hapus i ymfalchïo yn hyn a mynegi ei farn pan mae rhywbeth yn ei drafferthu. Mae Yannick yn cyfaddef i mi ei fod yn cael trafferth yn yr ysgol oherwydd ddyd e ddim yn ei fwynhau o gwbl. Felly'n mae'n hoffi mynd i'r clwb ieuencid er mwyn cadw ei feddwl i ffwrdd o'r ysgol am ychydig.*

*Mae Yannick yn dod o deulu sydd ddim yn siarad Cymraeg yn y cartref. Pan oedd wedi cyrraedd yn gynnar i'r clwb ieuencid un tro roedd wedi dweud wrtha i mewn sgwrs, “Dwi'n siarad Cymraeg gwahanol gyda ti yn y clwb. Mae popeth yn teimlo fel gwrs yn yr ysgol ond fan hyn mae'n teimlo fel fy mod yn siarad Cymraeg fwy naturiol a fel sgwrs 'normal'”. Felly mae'r clwb wedi cael effaith cadarnhaol a rno wrth iddo fagu hyder yn siarad Cymraeg a chael mwynhau gyda phobl ifanc eraill tu fas i amodau ysgol.*

### Estyn

Cynhaliodd Estyn ymchwiliad i Wasanaeth Ieuencid Bro Morgannwg ym mis Chwefror 2024.

"Mae ambell i berson ifanc yn defnyddio ac yn datblygu eu sgiliau Cymraeg mewn gweithgareddau a gyflwynir mewn partneriaeth â'r Urdd, Menter Bro Morgannwg, ac mewn ysgolion Cymraeg a Saesneg lleol."

"Lle mae cyfleoedd yn bodoli, mae pobl ifanc yn cymryd rhan yn ddefnyddiol yn y gweithgareddau Cymraeg ond yn gyffredinol, nid yw mynediad at weithgareddau Cymraeg yr un mor hygyrch i bobl ifanc o bob rhan o'r Fro."

Mae'r adroddiad yn edrych ar y prosiect 'Menig yn y Gampfa' ac yn nodi bod sesiynau seiliedig ar atgyfeiriadau yn cael eu cyflwyno mewn ysgolion prif ffrwd drwy gyfrwng y Gymraeg a'r Cymraeg.

Mae'r adroddiad yn gwneud argymhelliad i "datblygu cyfleoedd ar gyfer darpariaeth gwaith ieuenctid cyfrwng Cymraeg a dwyieithog." Mae'r argymhelliad hwn yn cefnogi cam gweithredu 2.6 ac yn awgrymu y dylai darpariaeth ieuenctid Cymraeg fod yn flaenoriaeth yn y dyfodol.


### Y Menter

Oherwydd lefelau cyllido, ni fu'n bosib cynnal darpariaeth mor gynhwysfawr â blynyddoedd blaenorol. Mae'r Fenter wedi cydweithio â darparwyr eraill i gynnal cyfres o weithgareddau i bobl ifanc o gwmpas Gŵyl Fach y Fro. Roedd y rhain yn cynnwys gweithdai celf yn creu baneri bach, addurno cadeiriau cynfas, a graffiti.

Yn absenoldeb cyllid yr haf hwn, nid oedd modd cynnal darpariaeth mor gynhwysfawr i bobl ifanc. Fodd bynnag, mae llawer o waith wedi ei wneud trwy gydweithio â phartneriaid i gynnal amrywiaeth o weithgareddau yng Nghlwb Ieuenctid y Barri. Mae hyn wedi cynnwys gweithdai artistig sy'n bwydo i mewn i Wyl Fach y Fro gan gynnwys creu baneri bach ac addurno cadeiriau cynfas. Yn ogystal, cynhaliwyd ystod o weithdai graffiti.



<b>2.7</b>	<b>Amcanion: Cynyddu nifer y gweithgareddau Cymraeg sy'n darparu ar gyfer diddordebau teuluoedd</b>		
<b>Gweithgaredd</b>	Adeiladu ar lwyddiant Gŵyl Fach y Fro a threfnu digwyddiadau tebyg i gyd-daro â dathliadau'r Nadolig, Santes Dwynwen a Dydd Gŵyl Dewi	<b>Targed erbyn 2027</b>	Trefnu 3 diwrnod hwyl i'r teulu yn ystod y flwyddyn mewn rhannau gwahanol o'r sir a chynyddu nifer y mynychwyr i Wyl Fach y Fro i 3,000

<b>Cyfrifoldeb</b>	Cyngor Bro Morgannwg (Dysgu Cymraeg y Fro;) mewn partneriaeth â: Menter Bro Morgannwg; yr Urdd; Bwrdd Iechyd Prifysgol Caerdydd a'r Fro; Dechrau'n Deg	<b>Cysylltiad ag amcan Lles yn y Cynllun Corfforaethol</b>	1 - Gweithio gyda a thros ein cymunedau 3 - Cynorthwyo pobl gartref ac yn eu cymuned
<b>Diweddariad</b>			
<b>Y Menter</b>			
Y prif ddigwyddiad cymunedol ym Mro Morgannwg oedd Gŵyl Fach y Fro. Parhaodd yr ŵyl i dyfu yn 2023, gan ddenu dros 8,500 o bobl o bob oed i Ynys y Barri.			
Y prif ddigwyddiad cymunedol ym Mro Morgannwg oedd Gŵyl Fach y Fro. Parhaodd yr ŵyl i dyfu yn 2023, gan ddenu dros 8,500 o bobl o bob oed i Ynys y Barri.			
Roedd cynrychiolaeth gymunedol gref hefyd gan grwpiau drama a chorau lleol.			
Plant – cynhaliwyd cyfres o weithgareddau artistig yn rhyngwngol y gwanwyn yn arwain at Ŵyl Fach y Fro gan gynnwys graffiti a dawns, gan ganiatáu i blant ddefnyddio eu Cymraeg mewn cyd-destun cymdeithasol a chymysgu ag ysgolion eraill.			
Pobl ifanc – gweithdai artistig sy'n arwain at Ŵyl Fach y Fro gan gynnwys creu baneri bach, addurno cadeiriau cyfnas a graffiti. Cafodd bandiau ieuenctid Cymru lwyfan hefyd i berfformio yng Ngŵyl Fach y Fro. Roedd yr ŵyl hefyd yn darparu cyfleoedd gwirfoddoli a chyflogaeth i ddisgyblion blwyddyn 12/13.			
Ysgolion - bu pob ysgol Gymraeg ym Mro Morgannwg yn cymryd rhan yng Ngŵyl Fach y Fro. Cymerodd nifer o ysgolion Saesneg ran hefyd, gan wella cynrychiolaeth o'r sector ail iaith.			
Bu'r Fenter hefyd yn cydweithio'n agos â Dysgu Cymraeg y Fro a'r Mudiad Meithrin ar Ŵyl Fach y Fro, yn ogystal â sawl adran Cyngor Bro Morgannwg.			
<b>2.8</b>	<b>Amcanion: Datblygu'r sîn gerddoriaeth Gymraeg a'r celfyddydau</b>		
<b>Gweithgaredd</b>	Parhau â'r ddarpariaeth gerddoriaeth a chelfyddydau Gymraeg mewn lleoliadau gwahanol ledled y Fro ac adeiladu ar lwyddiant Gigs Bach y Fro	<b>Targed erbyn 2027</b>	Cynnal 6 digwyddiad y flwyddyn i oedolion yn y Fro a sicrhau bod o leiaf 60 o bobl yn mynychu pob digwyddiad
<b>Cyfrifoldeb</b>	Cyngor Bro Morgannwg (Dysgu Cymraeg	<b>Cysylltiad ag</b>	1 - Gweithio gyda a thros ein cymunedau

	y Fro) mewn partneriaeth â'r Urdd; Menter Bro Morgannwg; Cyngor Bro Morgannwg; holl Bartneriaid y Fforwm laith	<b>amcan Lles yn y Cynllun Corfforaethol</b>	3 - Cynorthwyo pobl gartref ac yn eu cymuned
--	--	--	--

**Diweddariad**



Cynhaliwyd pum gig mewn lleoliadau ar draws Bro Morgannwg yn ail hanner 2023/24 gan ddenu dros 700 o bobl.

Lansiwyd cynllun tocynnau am ddim gyda chymorth Cyngor Tref y Barri i gynnig tocynnau am ddim i ddysgwyr.



Mae'r Fenter wedi gweithio gyda Chanolfan Gelfyddydau'r Memo, Y Barri i gynyddu'r ddarpariaeth Gymraeg. Mae hyn wedi cynnwys drama, Golygfeydd o'r Pla Du, ym mis Mai 2023. Yn ogystal, mae'r Fenter wedi cydweithio â lleoliad cerddoriaeth newydd, y Bier Keller ar Ynys y Barri, a ariannodd y band Lo-Fi Jones i berfformio ym mis Mawrth ymysg prosiectau eraill yn y dyfodol.

Trwy gydweithio â threfnwyr GlastonBARRY, mae'r Fenter wedi sicrhau y bydd cerddoriaeth Gymraeg yn cael ei chynnwys yn nigwyddiad 2024 yn ogystal â chyfres o weithgareddau Cymraeg yn y cyfnod cyn hynny.

Gweithiodd y Fenter gyda'r Ford Gron i drefnu noson Mari Lwyd yn y Bont-faen. Daeth dros 100 o bobl i'r noson, gan arwain at sesiynau canu cymunedol mewn tafarndai ledled y dref.

<b>2.9</b>	<b>Amcanion: Cynyddu cyfleoedd ffitrwydd, hamdden a lles drwy gyfrwng y Gymraeg</b>		
<b>Gweithgaredd</b>	Cynyddu nifer y gwersi nofio a'r dosbarthiadau ffitrwydd sydd ar gael yn Gymraeg i bob ysgol a lleoliad. Cydweithio â chymdeithasau chwaraeon i sicrhau bod hyfforddiant ar gael drwy gyfrwng y Gymraeg. Cysylltu â'r Bwrdd	<b>Targed erbyn 2027</b>	Cytuno ar gynllun gweithredu ym Mlwyddyn 1 ar gyfer cynyddu'r ddarpariaeth Gymraeg ar gyfer ysgolion Cymraeg a chynnydd yn y ddarpariaeth fel y bo'n briodol ar gyfer ysgolion Saesneg a lleoliadau eraill

	lechyd o ran ffitrwydd fel adferiad		
<b>Cyfrifoldeb</b>	Cyngor Bro Morgannwg (Gwasanaethau Hamdden) mewn partneriaeth â: Legacy Leisure (Contractwr Rheoli Hamdden y Cyngor); yr Urdd; Bwrdd lechyd Caerdydd a'r Fro; Menter Bro Morgannwg; Coleg Caerdydd a'r Fro	<b>Cysylltiad ag amcan Lles yn y Cynllun Corfforaethol</b>	1 - Gweithio gyda a thros ein cymunedau 2 - Ategu dysgu, cyflogaeth a thwf economaidd cynaliadwy 3 - Cynorthwyo pobl gartref ac yn eu cymuned
<b>Diweddariad</b>			
<p>Mae'r Fenter yn cydweithio â'r Urdd ar weithgareddau chwaraeon i blant oed cynradd. Yn ystod tymor yr ysgol, mae'r gweithgareddau amrywiol yn cynnwys clybiau chwaraeon, dawns, pêl-rwyd, a phêl-droed. Maent yn ariannu ac yn hyrwyddo chwe chlwb sydd wedi denu dros 1,300 o gyfranogwyr.</p> <p>Mae pedair canolfan hamdden y Fro wedi cadarnhau nad ydyn nhw'n cynnig unrhyw wersi nofio neu ddsbarthiadau ffitrwydd Cymraeg ar hyn o bryd. Mae canolfan hamdden Llanilltud Fawr wedi dweud bod ganddynt gynorthwydd hamdden sy'n siarad Cymraeg sy'n ymgymryd â hyfforddiant i allu cynnig gwersi nofio a dosbarthiadau ffitrwydd yn y Gymraeg yn y dyfodol.</p>			
<b>2.10</b>	<b>Amcanion: Sicrhau bod Canolfannau Hamdden yn hyrwyddo'r defnydd o'r Gymraeg</b>		
<b>Gweithgaredd:</b>	Penodi Hyrwyddwr iaith ym mhob canolfan hamdden sy'n gyfrifol am hybu'r Gymraeg yn weledol ac yn ei darpariaeth hamdden (ar y cyd â'r tîm Cydraddoldeb)	<b>Targed erbyn 2027</b>	Hyfforddi Hyrwyddwyr iaith a sefydlu prosesau monitro i werthuso cynnydd o ran defnyddio'r iaith
<b>Cyfrifoldeb</b>	Cyngor Bro Morgannwg (Gwasanaethau Hamdden / Tîm Cydraddoldeb a'r Gymraeg) mewn partneriaeth â: Legacy Leisure (Contractwr Rheoli Hamdden y Cyngor); yr Urdd; Menter Bro Morgannwg;	<b>Cysylltiad ag amcan Lles yn y Cynllun Corfforaethol</b>	1 - Gweithio gyda a thros ein cymunedau 3 - Cynorthwyo pobl gartref ac yn eu cymuned
<b>Diweddariad</b>			
<p>Mae pedair canolfan hamdden ym Mro Morgannwg: Y Barri, y Bont-faen, Llanilltud Fawr a Phenarth. Mae'r pedair canolfan hamdden wedi cadarnhau nad oes ganddyn nhw Bencampwr y Gymraeg ar hyn o bryd.</p> <p>Mae Legacy Leisure wedi gwneud nifer o newidiadau i'w prosesau a'u gweithdrefnau i weithredu yn unol â Safonau'r Gymraeg. Mae Legacy Leisure wedi datblygu cynllun gweithredu sy'n cynnwys y camau canlynol:</p> <ul style="list-style-type: none"> <li>• Gwneud y broses gofrestru yn gwbl ddwyieithog.</li> <li>• Sicrhau bod dogfennau allweddol fel Gwarant Debyd Uniongyrchol a Thelerau ac Amodau'n ddwyieithog.</li> </ul>			

- Mae angen i bob agwedd ar y ffurflen 'Cysylltu â Ni' fod yn ddwyieithog.
- Fersiynau dwyieithog neu Gymraeg o e-byst awtomataidd.

Yn arbennig, ceir mwy o arwyddion a deunydd hyrwyddo Gymraeg yn y canolfannau hamdden, yn eu gohebiaeth a'u presenoldeb ar-lein.

<b>2.11 Amcanion: Galluogi staff ac aelodau etholedig i fod yn ymwybodol o hanes a diwylliant y Gymraeg gan gynnwys cydymffurfiaeth â deddfwriaeth y Gymraeg</b>			
<b>Gweithgaredd</b>	Trefnu rhaglen o hyfforddiant Ymwybyddiaeth a Chydymffurfiaeth y Gymraeg a chynnwys cwrs sefydlu i staff newydd	<b>Targed erbyn 2027</b>	Cytuno ar raglen hyfforddi
<b>Cyfrifoldeb</b>	Cyngor Bro Morgannwg (Dysgu Cymraeg y Fro / Tîm Cydraddoldeb a'r Gymraeg)	<b>Cysylltiad ag amcan Lles yn y Cynllun Corfforaethol</b>	2 - Ategu dysgu, cyflogaeth a thwf economaidd cynaliadwy 4 - Parchu, gwella a mwynhau ein hamgylchedd
<b>Diweddariad</b>			
<p>Mae modiwl hyfforddi Ymwybyddiaeth o'r Gymraeg wedi cael ei ddatblygu ar gyfer iDev. Mae hyn yn seiliedig ar fodiwl dysgu Cyngor Caerdydd. Roeddem wedi gobeithio y byddai'r hyfforddiant yn cael ei lansio yn 2023/24, ond oherwydd y llwyth gwaith Datblygu a Dysgu Gweithredol, ni ellid ychwanegu unrhyw hyfforddiant newydd at iDev. Rydym yn ystyried gwahanol ffyrdd o sicrhau bod yr hyfforddiant ar gael.</p> <p>Mae gan y Gwasanaethau Cymdeithasol fynediad at hyfforddiant Ymwybyddiaeth o'r Gymraeg penodol gan Lywodraeth Cymru, i fodloni gofynion prosiect Mwy na Geiriau.</p>			
<b>2.12 Amcanion: Annog staff ac aelodau etholedig i ddefnyddio'r Gymraeg mewn cyfarfodydd a chyflwyniadau mewnol ac allanol</b>			
<b>Gweithgaredd</b>	Rhoi hyfforddiant ar sgiliau cyflwyno yn Gymraeg ac ystyried ymarferoldeb darparu cyfleusterau cyfieithu mewn cyfarfodydd mewnol	<b>Targed erbyn 2027</b>	Datblygu a chyflwyno rhaglen hyfforddi
<b>Cyfrifoldeb</b>	Cyngor Bro Morgannwg (Tîm Cydraddoldeb a'r Gymraeg)	<b>Cysylltiad ag amcan Lles yn y Cynllun Corfforaethol</b>	2 - Ategu dysgu, cyflogaeth a thwf economaidd cynaliadwy
<b>Diweddariad</b>			

Ar Ddydd Gŵyl Dewi, rhannwyd geiriau ac ymadroddion syml i'w defnyddio yn y Gymraeg yn ogystal ag addewid i ddefnyddio'r Gymraeg yn ddyddiol, gan gynnwys mewn cyfarchion a chyfarfodydd. Mae'r rhain hefyd yn cael eu rhannu ar dudalen Staffnet Yr Hwb.

Mae cyrsiau Iaith Gwaith yn cael eu hyrwyddo'n rheolaidd - mae cyrsiau newydd yn cael eu hysbysebu ym mhob adeilad swyddfa'r Cyngor yn ogystal â'n ddigidol. Mewn erthyglau ac e-byst, ein nod yw cynnwys y datganiad canlynol gan Arweinydd y Cyngor, y Cynghorydd Lis Burnett:

*"Mae dysgu sut i siarad Cymraeg yn sgil gydol oes ac yn rhoi mwy o gyfleoedd gwaith i gyfranogwyr.*

*Mae'r iaith hefyd yn eich galluogi i werthfawrogi diwylliant a threftadaeth Cymru a byddem yn annog pawb i'w dysgu lle bo'n bosib"*

Ym mis Rhagfyr 2023, gwnaethom hyrwyddo ymgyrch "Defnyddia Dy Gymraeg" Comisiynydd y Gymraeg ar Staffnet a thrwy e-bost. Gellir darllen yr erthygl [yma](#).



<b>2.13</b>	<b>Amcanion: Sicrhau bod gwefannau a chyfryngau cymdeithasol yr holl bartneriaid yn y strategaeth yn cael eu defnyddio i rannu gwybodaeth am y Gymraeg</b>		
<b>Gweithgaredd</b>	Datblygu ymhellach sianeli gwefannau a chyfryngau cymdeithasol i ddarparu gwybodaeth i siaradwyr Cymraeg a dysgwyr ac i sefydliadau partner am weithgareddau, digwyddiadau, cyfleoedd swyddi.  Sicrhau bod manylion cyswllt cymaint o bobl sy'n gadael yr ysgol â phosibl yn cael eu cofnodi (gydag ystyriaethau GDPR ar waith)	<b>Targed erbyn 2027</b>	Mae gwybodaeth reolaidd am weithgareddau sy'n benodol i'r Gymraeg wedi'i chynnwys yng nghynlluniau cyfryngau cymdeithasol y Cyngor ac wrth ddatblygu'r wefan ymhellach.
<b>Cyfrifoldeb</b>	Cyngor Bro Morgannwg (Tîm Cydraddoldeb a'r Gymraeg) mewn partneriaeth â: holl Bartneriaid y Fforwm Iaith	<b>Cysylltiad ag amcan Lles yn y Cynllun Corfforaethol</b>	2 - Ategu dysgu, cyflogaeth a thwf economaidd cynaliadwy  3 - Cynorthwyo pobl gartref ac yn eu cymuned
<b>Diweddariad</b>			



Rydym wedi dechrau gweithio ar ymgyrch hyrwyddo Cymraeg yn y Cyngor, gyda'r nod o hyrwyddo a rhoi cyhoeddusrwydd i Safonau'r Gymraeg; cynyddu'r defnydd o'r Gymraeg yn y Cyngor; a chynyddu nifer y staff sy'n cymryd rhan mewn cyrsiau Iaith Gwaith. Rydym wedi adolygu a diweddarau'r tudalennau Staffnet sy'n ymwneud â'r Gymraeg, a fydd ar gael yn gynnar yn 2024/25. Mae'r ymgyrch wedi cynnwys cydweithio â staff o adrannau Cydraddoldeb, Cyfathrebu, Datblygu a Dysgu Gweithredol, a Iaith Gwaith.

Mae'r tîm Cyfathrebu yn sicrhau bod negeseuon yn cael eu rhannu ar brif sianeli cyfryngau cymdeithasol y Cyngor yn Gymraeg a Saesneg. Mae hyn yn cynnwys rhannu swyddi a gwybodaeth gan sefydliadau gan gynnwys Menter Bro Morgannwg, Dysgu Cymraeg y Fro, Cymraeg i Bawb, Cymraeg i Blant, a Llywodraeth Cymru. Rhennir gwybodaeth hefyd mewn cylchlythyrau Iaith Gwaith ac ar dudalen Staffnet Yr Hwb.

<b>2.14</b>	<b>Galluogi addysg Gymraeg a gweithgareddau cymdeithasol Cymraeg i fod ar gael i holl drigolion y Fro waeth beth fo'u cefndir neu leoliad</b>		
<b>Gweithgaredd</b>	Casglu a dadansoddi data ac ystadegau dienw ar y bobl sy'n defnyddio addysg Gymraeg a gweithgareddau cymdeithasol Cymraeg o ran amrywiaeth, sefyllfa economaidd-gymdeithasol ac os ydynt yn dod o gymunedau Du, Asiaidd a lleiafrifoedd ethnig	<b>Targed erbyn 2027</b>	Casglu gwybodaeth ym Mlwyddyn 1, gyda'r bwriad o gynhyrchu ymgyrch codi ymwybyddiaeth ym Mlwyddyn 2
<b>Cyfrifoldeb</b>	Cyngor Bro Morgannwg (Tîm Cydraddoldeb a'r Gymraeg) mewn partneriaeth â: holl Bartneriaid y Fforwm Iaith	<b>Cysylltiad ag amcan Lles yn y Cynllun Corfforaethol</b>	1 - Gweithio gyda a thros ein cymunedau 2 - Ategu dysgu, cyflogaeth a thwf economaidd cynaliadwy 3 - Cynorthwyo pobl gartref ac yn eu cymuned

#### Diweddariad

Nid yw'r data hwn yn cael ei gasglu gan Dysgu a Sgiliau. Mae'n faes y mae Dysgu a Sgiliau yn fodlon ei archwilio ymhellach gyda'r ysgolion Cymraeg, drwy ystyried pa ddata sy'n cael ei gasglu gan ysgolion Saesneg. Gallai fod yn brosiect ar gyfer Hyrwyddwr Addysg Gymraeg Rhanbarthol ac yn bwnc yr ydym yn ei drafod ag awdurdodau lleol rhanbarthol eraill i nodi patrymau, problemau ac amcanion.

<b>2.15</b>	<b>Amcanion: Cynyddu'r cysylltiadau a rhwydweithio â sefydliadau di-Gymraeg yn y sectorau preifat a gwirfoddol</b>		
<b>Gweithgaredd</b>	Hyrwyddo ac annog y Gymraeg ac amlieithrwydd yn gyffredinol o fewn sectorau nad ydynt yn dod o dan ddeddfwriaeth y Gymraeg yn uniongyrchol.	<b>Targed erbyn 2027</b>	Ymgysylltu â'r sectorau preifat a gwirfoddol ym Mro Morgannwg
<b>Cyfrifoldeb</b>	Cyngor Bro Morgannwg (Tîm	<b>Cysylltiad ag</b>	1 - Gweithio gyda a thros ein cymunedau

	Cydraddoldeb a'r Gymraeg) mewn partneriaeth â: Menter Bro Morgannwg; holl Bartneriaid y Fforwm Iaith	<b>amcan Lles yn y Cynllun Corfforaethol</b>	2 - Ategu dysgu, cyflogaeth a thwf economaidd cynaliadwy
<p><b>Diweddariad</b></p> <p>Rydym wedi ail-lansio fforwm yr iaith Gymraeg ym Mro Morgannwg, Fforwm y Fro. Cafodd swyddogion, gwasanaethau a sefydliadau sydd â diddordeb arbennig mewn hyrwyddo'r Gymraeg ym Mro Morgannwg eu nodi a'u harolygu am eu safbwyntiau a'u hamcanion o fforwm o'r fath. Cafwyd ymateb hynod gadarnhaol gan sefydliadau ac ysgolion Cymraeg, gyda llawer yn edrych ymlaen at rannu newyddion, digwyddiadau, gwybodaeth ac arfer gorau. Cymeradwywyd y Fforwm gan y Tîm Arwain Strategol a threfnwyd y cyfarfod cyntaf ar gyfer mis Ebrill 2024. Mae'r aelodau'n cynnwys:</p> <p><b>Y Fenter - Gweithio mewn partneriaeth</b></p> <p>Mae'r Fenter wedi gweithio'n agos gyda sefydliadau eraill i hyrwyddo'r Gymraeg ym Mro Morgannwg:</p> <p>Mae manylion canlyniadau'r cydweithrediadau hyn wedi'u darparu drwy gydol y diweddariad hwn o'r cynllun gweithredu.</p>			

### Thema 3: Creu amodau ffafriol – seilwaith a chyd-destun

<b>3.1</b>	<b>Amcanion: Defnyddio'r cyfryngau cymdeithasol i rannu gwybodaeth gyda phobl ifanc am gyfleoedd swyddi a phrentisiaethau sy'n gofyn am sgiliau dwyieithog</b>		
<b>Gweithgaredd</b>	Sicrhau bod gan Gyrfa Cymru a swyddogion gyrfaoedd mewn ysgolion y wybodaeth ddiweddaraf am swyddi sy'n gofyn am allu yn y Gymraeg a rhannu'r wybodaeth hon yn rhagweithiol	<b>Targed erbyn 2027</b>	Gyrfa Cymru, Ysgol Gymraeg Bro Morgannwg a Choleg Caerdydd a'r Fro i gytuno ar gynllun gweithredu a dyfeisio ffyrdd arloesol o roi gwybodaeth drwy apiau a'r cyfryngau cymdeithasol
<b>Cyfrifoldeb</b>	Gyrfa Cymru; AALI; Ysgol Gymraeg Bro Morgannwg; Coleg Caerdydd a'r Fro; yr Urdd	<b>Cysylltiad ag amcan Lles yn y Cynilun Corfforaethol</b>	2 - Ategu dysgu, cyflogaeth a thwf economaidd cynaliadwy 3 - Cynorthwyo pobl gartref ac yn eu cymuned
<b>Diweddariad</b>			
<p>Mae Menter Bro Morgannwg yn rhannu swyddi gwag yn rheolaidd ar eu sianeli cyfryngau cymdeithasol. Mae Coleg Caerdydd a'r Fro a Gyrfa Cymru wedi rhannu gwybodaeth am swyddi Cymraeg ar eu sianeli cyfryngau cymdeithasol ac maent hefyd wedi cynnal nifer o ddigwyddiadau gyrfaoedd/swyddi, y rhannwyd eu manylion ar y cyfryngau cymdeithasol.</p> <p>Cynhaliodd Ysgol Bro Morgannwg nifer o ddigwyddiadau yn ymwneud â gyrfaoedd drwy'r flwyddyn ar gyfer disgyblion gyda sefydliadau fel y BBC a Dow Corning.</p>			
<b>3.2</b>	<b>Amcanion: Cynnal digwyddiad Ffair Gyrfaoedd / Swyddi wedi'i dargedu at hyrwyddo sgiliau dwyieithog fel sgiliau sy'n gysylltiedig â byd gwaith</b>		
<b>Gweithgaredd</b>	Trefnu Ffair Gyrfaoedd / Swyddi naill ai'n gorfforol neu ar-lein yn hyrwyddo sgiliau dwyieithog fel sgil sy'n gysylltiedig â byd gwaith wedi'i hanelu at bobl ifanc 16-25 oed, a cheiswyr gwaith sy'n dychwelyd i gyflogaeth.	<b>Targed erbyn 2027</b>	Un digwyddiad pob blwyddyn ariannol
<b>Cyfrifoldeb</b>	Cyngor Bro Morgannwg (Dysgu a Sgiliau) mewn partneriaeth â: Gyrfa Cymru; holl Bartneriaid y Fforwm Iaith; Ysgol Gymraeg Bro Morgannwg; Coleg Caerdydd a'r Fro; yr Urdd; Bwrdd Iechyd Caerdydd a'r Fro; partneriaid rhanbarthol, er enghraifft,	<b>Cysylltiad ag amcan Lles yn y Cynilun Corfforaethol</b>	1 - Gweithio gyda a thros ein cymunedau 2 - Ategu dysgu, cyflogaeth a thwf economaidd cynaliadwy 3 - Cynorthwyo pobl gartref ac yn eu cymuned

	awdurdodau lleol cyfagos		
<b>Diweddariad</b>			
Cynhaliodd Partneriaeth Dysgu Cymunedol Caerdydd a'r Fro, Ffair Gyflogaeth ac Addysg ar gyfer siaradwyr Cymraeg yn 2023 yr aeth dros 100 o bobl iddi. Cymerodd Gyrfu Cymru ran weithredol yn y prosiect hwn.			
Digwyddiadau eraill gyda Choleg Caerdydd a'r Fro:			
<b>2022-23</b>			
<b>Digwyddiad</b>	<b>Gweithgaredd</b>	<b>Presenoldeb</b>	
Cynhadledd iechyd a gofal ddwyieithog i hyrwyddo cyfleoedd gyrfu ar draws y sectorau iechyd a gofal cymdeithasol a gofal plant.	Cymerodd dysgwyr iechyd a gofal ran mewn carwsél o ddigwyddiadau gyda phartneriaethau allanol yn y sector hwn.	Lefel 1, 2 a 3 o ddysgwyr iechyd a gofal ar draws CCF.	
Mae nifer o gyfleoedd gyrfu dwyieithog dengar yn cael eu cynnal ar draws llawer o feysydd cwricwlwm mewn cydweithrediad â phartneriaethau allanol, i ddangos cyfleoedd cyflogaeth dwyieithog yn eu meysydd astudio.	Mae llawer o ddysgwyr yn bresennol mewn gweithdai a chyflwyniadau drwy gydol y flwyddyn academaidd, er enghraifft, mabolgampwyr, actorion, artistiaid o Gymru.	Nifer o ddysgwyr ar draws CCF o sawl maes cwricwlwm.	
Daeth y Diwydiannau Creadigol â llawer o siaradwyr gwadd i mewn i arddangos cyfleoedd cyflogaeth dwyieithog ym maes ffilm.	Roedd y dysgwyr yn bresennol mewn gweithdai, er enghraifft, gyda'r Goruchwyliwr Sgript, Lowri Rhys Owen.	Dysgwyr cyfryngau creadigol.	
Gwahoddodd y gwasanaethau cyhoeddus siaradwyr gwadd i arddangos cyfleoedd cyflogaeth dwyieithog yn y sector hwn.	Roedd y dysgwyr yn bresennol mewn gweithdai gyda, er enghraifft, Prif Weithredwr, Say Something in Welsh.	Dysgwyr yn y Gwasanaethau Cyhoeddus.	
<b>2023-24</b>			
Gyda chefnogaeth cyllid datblygu'r Gymraeg gan y Coleg Cymraeg Cenedlaethol, mae'r diwydiannau creadigol a meysydd cwricwlwm busnes wedi cynnal gweithdai amrywiol drwy	Mae nifer o bartneriaethau allanol dwyieithog wedi darparu gweithdai, seminarau, tripiâu ac ymweliadau i roi profiadau a chyfleoedd cyflogaeth i ddysgwyr i gefnogi ymgysylltu a recriwtio o fewn y diwydiannau creadigol a'r sectorau busnes.	Pob lefel o ddysgwyr ar draws y diwydiannau creadigol ac adrannau busnes.	

gydol y flwyddyn - i hyrwyddo cyfleoedd gyrfa o fewn y ddau sector. Yn parhau		
Sesiynau ymgysylltu hyrwyddo mewn partneriaeth â Menter y Fro.	Gweithdai ymarferol ac atyniadol i hyrwyddo gwaith cyflogedig a gwirfoddol gyda Menter y Fro a Gŵyl Fach y Fro.	Dysgwyr CCF ar draws dau gampws y Fro.
Roedd CCF yn gartref i'r Wyl Cerdd Dant a ddaeth â nifer o gyfleoedd i ddysgwyr brofi gwaith cyflogedig a gwirfoddol drwy gynllunio a chyflwyno'r ŵyl.	Gweithiodd y dysgwyr gyda phartneriaid allanol yn ystod camau cynllunio'r ŵyl er enghraifft, gan ddylunio tystysgrifau enillwyr. Bu'r dysgwyr yn gweithio drwy'r ŵyl gydag amryw o swyddi er enghraifft, tywys, cyflwyno gwobrau, lletygarwch, gwallt a cholur.	Nifer o ddysgwyr ar draws CCF o sawl maes cwricwlwm.
Prosiect chwaraeon cydweithredol gyda'r Urdd i annog rhagor o ddysgwyr i gael gyrfa mewn chwaraeon, gweithio yn ein cymunedau a datblygu, cynnal a defnyddio eu sgiliau Cymraeg. Yn parhau	Yn dilyn cyflwyniadau a gweithdai gan yr Urdd, lechyd, ffitrwydd a lles, mae dysgwyr yn gweithio ar y cyd â'r Urdd i ddatblygu sgiliau arwain chwaraeon dwyieithog i baratoi ar gyfer cyflogaeth â thâl ar draws y gymuned.	Dysgwyr iechyd, ffitrwydd a lles
Mae nifer o gyfleoedd gyrfa dwyieithog dengar yn cael eu cynnal ar draws llawer o feysydd cwricwlwm mewn cydweithrediad â phartneriaethau allanol, i ddangos cyfleoedd cyflogaeth dwyieithog yn eu meysydd astudio. Yn parhau	Mae llawer o ddysgwyr yn bresennol mewn gweithdai a chyflwyniadau drwy gydol y flwyddyn academaidd, er enghraifft, mabolgampwyr, actorion, artistiaid o Gymru.	Nifer o ddysgwyr ar draws CCF o sawl maes cwricwlwm.

Astudiaeth achos o Ffair Gyflogaeth ac Addysg ar gyfer siaradwyr Cymraeg a gynhaliwyd yn ystod Pasg 2023:

Aeth asiantaeth gyflenwi athrawon Prospero at y Bartneriaeth Ddysgu yn ystod y digwyddiad. Roedd Prospero yn awyddus i wella sgiliau Cymraeg eu cleientiaid a chafodd cwrs ei gynllunio ar eu cyfer. Mae'r cwrs yn parhau i gael ei gyflwyno ac mae'r dysgwyr bellach mewn gwell sefyllfa i lenwi swyddi gwag sy'n gweithio trwy gyfrwng y Gymraeg mewn addysg.

<b>3.3</b>	<b>Amcanion: Cefnogi datblygiad cyfleoedd gofal plant Cymraeg, gan gynnwys yn ystod gwyliau'r ysgol</b>		
<b>Gweithgaredd</b>	Cynnal adolygiad o anghenion gofal plant rhieni sydd â phlant mewn addysg Gymraeg a pharhau â chynlluniau chwarae Cymraeg yn ystod gwyliau'r ysgol	<b>Targed erbyn 2027</b>	Cefnogi datblygiad gofal plant ar ôl ysgol neu ofal plant cofleidol lle nodir anghenion a chynyddu'r niferoedd sy'n mynychu cynlluniau chwarae yn ystod y gwyliau 100%
<b>Cyfrifoldeb</b>	Cyngor Bro Morgannwg (Dysgu a Sgiliau)	<b>Cysylltiad ag</b>	2 - Ategu dysgu, cyflogaeth a thwf economaidd cynaliadwy

	mewn partneriaeth â: Menter Bro Morgannwg; Partneriaeth Plant a Phobl Ifanc;	<b>amcan Lies yn y Cynllun Corfforaethol</b>	3 - Cynorthwyo pobl gartref ac yn eu cymuned
--	--	--	--

### Diweddariad

Mae Menter Bro Morgannwg yn parhau i gynnal rhaglen cynllun chwarae agored Bwrlwm ar gyfer plant oed cynradd mewn lleoliadau ar draws Bro Morgannwg: Ysgol Sant Baruc, Ysgol Pen-y-Garth, Ysgol Dewi Sant, ac Ysgol Gwaun y Nant. Gwnaeth dros 830 o blant elwa ar y sesiynau yn 2023/24. Mae sesiynau Bwrlwm yn sicrhau cynnydd yn y defnydd o'r Gymraeg ac yn darparu cyfleoedd da i blant ymgysylltu â'r Gymraeg yn ystod gwyliau'r ysgol. Roedd y sesiynau hefyd yn rhoi cyfleoedd gwirfoddoli a chyflogaeth i bobl ifanc.

Mae'r Fenter yn gweithio'n agos gyda Cymraeg i Blant i sicrhau nad yw'r rhaglen waith yn gwrthdaro ac i sicrhau y gall cynifer o blant â phosib elwa o weithgareddau ymgysylltu.



Gan fod sesiynau Bwrlwm ychydig llai na dwy awr o hyd, maent yn cael eu dosbarthu fel sesiynau chwarae yn hytrach na gofal plant. Pe byddent yn rhedeg dros ddwy 2 awr, byddai angen eu dosbarthu fel darpariaeth gofal gyda llawer o oblygiadau cofrestru.

Yn y gorffennol mae'r Fenter wedi cynnal darpariaeth gofal yn Ysgol Bro Morgannwg yn ystod cyfnodau gwyliau. Y tro diwethaf i hyn gael ei gynnal oedd 2020. Ar y pryd, cafodd gymhorthdal o'r Cytundeb Fframwaith ond, er hynny, gwnaeth golled er gwaethaf y ffaith bod presenoldeb yn dda. Amcangyfrifir y byddai'n cymryd tua £7,000 i ailsefydlu'r ddarpariaeth gofal hon yn y Fro.

<b>3.4</b>	<b>Amcanion: Codi ymwybyddiaeth o'r Gymraeg mewn rhwydweithiau digidol a phrint</b>		
<b>Gweithgaredd</b>	Parhau i sicrhau bod cynnwys Cymraeg mewn papurau newydd print a newyddion	<b>Targed erbyn 2027</b>	Datblygu darpariaeth sy'n cynnwys erthyglau yn y fersiynau print ac ar-lein

	ar-lein		
<b>Cyfrifoldeb</b>	Cyngor Bro Morgannwg (Cyfathrebu) mewn partneriaeth â: Menter Bro Morgannwg; holl Bartneriaid y Fforwm Iaith	<b>Cysylltiad ag amcan Lles yn y Cynllun Corfforaethol</b>	1 - Gweithio gyda a thros ein cymunedau 2 - Ategu dysgu, cyflogaeth a thwf economaidd cynaliadwy 3 - Cynorthwyo pobl gartref ac yn eu cymuned
<b>Diweddariad</b>			
<p>Mae'r holl allbwn gan y tîm Cyfathrebu, gan gynnwys erthyglau allanol, erthyglau mewnol ar Staffnet/Staffnet+, e-byst a negeseuon cyfryngau cymdeithasol yn ddwyieithog.</p> <p>Mae cyfrifon cyfryngau cymdeithasol Cymraeg ar wahân ar Facebook a Twitter.</p> <p>Mae 141 dilynwr gyda'r cyfrif Cyngor Bro Morgannwg account ar Facebook.</p> <p>Mae 651 dilynwr gyda'r cyfrif Cyngor Bro Morgannwg ar X (Twitter).</p>			
<b>3.5</b>	<b>Amcanion: Ystyried y posibilrwydd o'r bartneriaeth Fforwm Iaith yn sefydlu Canolfan Gymraeg / Hyb Cymunedol yn y Fro</b>		
<b>Gweithgaredd</b>	Cynnal astudiaeth ddichonoldeb i archwilio potensial sefydlu Canolfan/Hyb mewn lleoliad hygyrch, i hyrwyddo gweithgareddau cymdeithasol yn Gymraeg - cysylltu â Gwasanaethau Gwirfoddoli Morgannwg i gynyddu cyfranogiad sefydliadau di-Gymraeg.	<b>Targed erbyn 2027</b>	Cynnal astudiaeth ddichonoldeb a chyfleoedd ariannu, gan gynnwys modelau cyfredol o bob rhan o Gymru, gan gynnwys asedau ffisegol megis potensial Trosglwyddo Asedau Cymunedol (erbyn mis Mawrth 2023).
<b>Cyfrifoldeb</b>	Cyngor Bro Morgannwg (Tîm Cydraddoldeb a'r Gymraeg) mewn partneriaeth â: holl Bartneriaid y Fforwm Iaith ac eraill yn lleol fel Cyngor Tref y Barri ac ar draws Cymru megis awdurdodau lleol a Mentrau Iaith eraill	<b>Cysylltiad ag amcan Lles yn y Cynllun Corfforaethol</b>	1 - Gweithio gyda a thros ein cymunedau 2 - Ategu dysgu, cyflogaeth a thwf economaidd cynaliadwy
<b>Diweddariad</b>			
Oherwydd cyfyngiadau ariannol a chyllidebol, nid yw Canolfan / Hyb yn bosib ar hyn o bryd.			
<b>3.6</b>	<b>Amcanion: Rhoi cymorth mewnwyd Staffnet i siaradwyr a dysgwyr Cymraeg</b>		
<b>Gweithgaredd</b>	Defnyddio'r fewnwyd i gyfeirio staff at adnoddau iaith defnyddiol e.e. e-ddysgu,	<b>Targed ar gyfer 2027</b>	Rhestr gyflawn o adnoddau ar-lein

	gramadeg ar-lein a gwirwyr sillafu, geiriaduron ar-lein ac adnoddau cyfieithu, cyrsiau Cymraeg a gweithgareddau yn y gymuned		
<b>Cyfrifoldeb</b>	Cyngor Bro Morgannwg; Dysgu Cymraeg y Fro; Swyddog Cymraeg Cyngor Bro Morgannwg	<b>Cysylltiad ag amcan Lles yn y Cynllun Corfforaethol</b>	2 - Ategu dysgu, cyflogaeth a thwf economaidd cynaliadwy

#### Diweddariad

Mae'r [Hwb](#) ar Staffnet yn ganolfan i siaradwyr a dysgwyr Cymraeg gael gwybodaeth am ddigwyddiadau sydd ar y gweill, adnoddau defnyddiol, newyddion a gwybodaeth gan Dysgu Cymraeg, cyrsiau ac ymadroddion defnyddiol.

Fel rhan o'r ymgyrch hyrwyddo'r Gymraeg sydd ar ddod, mae tudalen Hwb wedi'i hailwampio a bydd yn cynnwys rhagor o wybodaeth i siaradwyr a dysgwyr.

Mae tudalennau eraill ar Staffnet yn darparu gwybodaeth am ofynion a Safonau'r Gymraeg. Unwaith eto, dan yr ymgyrch sydd i ddod, mae'r tudalennau hyn wedi'u hailwampio a byddant yn fwy hygyrch ac yn cynnwys rhagor o adnoddau

#### 3.7 Amcanion: Datblygu hyder staff ac aelodau'r Cyngor wrth ddefnyddio Cymraeg ysgrifenedig

<b>Gweithgaredd</b>	Sicrhau bod Cysyll a Cysgeir (gwirwyr gramadeg a sillafu Cymraeg) wedi eu gosod yn ddiodyn ar gyfrifiaduron ac iPads yr holl staff ac aelodau etholedig	<b>Targed erbyn 2027</b>	Yr holl becynnau cyfrifiadur wedi'u gosod ac yn weithredol
<b>Cyfrifoldeb</b>	Cyngor Bro Morgannwg (Tîm Cydraddoldeb a'r Gymraeg)	<b>Cysylltiad ag amcan Lles yn y Cynllun Corfforaethol</b>	2 - Ategu dysgu, cyflogaeth a thwf economaidd cynaliadwy

#### Diweddariad

Mae meddalwedd Cysyll a Cysgair yn cael ei gosod ar holl gyfrifiaduron a gliniaduron staff y Cyngor.


Mae staff yn gallu cysylltu a Gwasanaethau Gwybodaeth trwy Halo i ofyn am y meddalwedd.

Mae cyfieithydd Cymraeg gyda Microsoft Word ac Outlook ar bob cyfrifiadur..

<b>3.8</b>	<b>Amcanion: Adolygu aelodaeth o rwydweithiau Cymraeg lleol a rhanbarthol</b>		
<b>Gweithgaredd</b>	Y Fforwm iaith i adolygu rhwydweithiau	<b>Targed erbyn</b>	Cynyddu cyfranogiad gan bartneriaid / sectorau eraill, er enghraifft,



	Cymraeg lleol a rhanbarthol a diweddarau yn ôl yr angen, gan wahodd partneriaid "coll" i fynychu'r Fforwm Iaith a grwpiau eraill Yn unol ag ystyriaethau Diogelu Data a GDPR, asesu pa wybodaeth fonitro y gellir ei rhannu rhwng partneriaid yn rhanbarthol er mwyn helpu i gyflawni targedau o fewn y Strategaeth Hyrwyddo'r Gymraeg newydd.	<b>2027</b>	Bwrdd Iechyd Prifysgol Caerdydd a'r Fro, cymdeithasau tai, sefydliadau cymunedol a'r trydydd sector.
<b>Cyfrifoldeb</b>	Cyngor Bro Morgannwg (Tîm Cydraddoldeb a'r Gymraeg) mewn partneriaeth â: Menter Bro Morgannwg; holl bartneriaid y Fforwm Iaith	<b>Cysylltiad ag amcan Lles yn y Cynllun Corfforaethol</b>	1 - Gweithio gyda a thros ein cymunedau 2 - Ategu dysgu, cyflogaeth a thwf economaidd cynaliadwy 3 - Cynorthwyo pobl gartref ac yn eu cymuned 4 - Parchu, gwella a mwynhau ein hamgylchedd
<b>Diweddariad</b>			
<b>Fforwm y Fro</b>			
<p>Un o lwyddiannau sylweddol eleni yw creu fforwm Cymraeg newydd, Fforwm y Fro. Cynhaliom arolwg o'r aelodau a wahoddwyd ym mis Rhagfyr 2023 a chawsom ymatebion cadarnhaol dros ben. Anfonwyd gwahoddiadau ar gyfer y cyfarfod cyntaf ym mis Mawrth 2024, a chynhaliwyd y cyfarfod cyntaf yn syth ar ôl gwyliau'r Pasg ym mis Ebrill 2024.</p> <p>Mae'r Fforwm yn disodli'r Fforwm Iaith a oedd wedi peidio â chyfarfod. Mae aelodaeth yn cynnwys staff y Cyngor gan gynnwys Swyddog y Gymraeg, y Swyddog Addysg Gymraeg a'r Cydlynnydd Cymraeg Gwaith; ysgolion gan gynnwys pob ysgol cyfrwng Cymraeg, Coleg Caerdydd a'r Fro, a'r ganolfan drochi Cymraeg; yn ogystal â chynrychiolwyr o sefydliadau perthnasol eraill sydd â diddordeb mewn hyrwyddo'r Gymraeg gan gynnwys Menter Bro Morgannwg, Dysgu Cymraeg y Fro, yr Urdd, Merched y Wawr, a'r hyrwyddwr Cymraeg i Bawb rhanbarthol</p>			
<b>Grwpiau eraill</b>			
<p>Rydym yn aelod o Grŵp Deddf. Mae hwn yn grŵp rhanbarthol o swyddogion y Gymraeg o bob awdurdod lleol yng Nghymru. Mae'n rhoi cyfle i rannu profiadau ac arfer da, a meithrin cysylltiadau ar draws y cynghorau hefyd. Mae'r grŵp wedi cynnal seminarau a chynadleddau gyda chyflwyniadau gan Lywodraeth Cymru a Chomisiynydd y Gymraeg. Cynhelir cyfarfodydd yn fisol, trwy Teams ac yn bersonol.</p> <p>Rydym hefyd yn aelod o Rhwydiath. Mae hwn yn grŵp cenedlaethol o swyddogion y Gymraeg o bob awdurdod lleol yng Nghymru, cynrychiolwyr o Lywodraeth Cymru, a sefydliadau cyhoeddus eraill. Mae'r cyfarfodydd yn llai aml na'r Grŵp Deddf.</p>			

Rydym yn mynychu cyfarfodydd ac yn cymryd rhan yng nghynllun gweithredu'r Hyrwyddwyr Addysg Gymraeg Rhanbarthol.			
<b>3.9</b>	<b>Amcanion: Cynyddu gwaith partneriaeth ar brosiectau trawsffiniol a rhanbarthol</b>		
<b>Gweithgaredd</b>	Lle y bo'n ymarferol, ymgymryd â phrosiectau rhwng partneriaid yn rhanbarthol i helpu i gyflawni targedau o fewn y Strategaeth Hyrwyddo'r Gymraeg newydd	<b>Targed erbyn 2027</b>	Parhaus
<b>Cyfrifoldeb</b>	Pob partner Fforwm Iaith fel sy'n berthnasol fesul prosiect; partneriaethau rhanbarthol a fforymau megis P-RC, Grŵp Deddf, rhwydwaith grŵp Rhwydiaith CLILC	<b>Cysylltiad ag amcan Lles yn y Cynllun Corfforaethol</b>	1 - Gweithio gyda a thros ein cymunedau 2 - Ategu dysgu, cyflogaeth a thwf economaidd cynaliadwy
<b>Diweddariad</b>			
<p>Rydym wedi gweithio gyda Hyrwyddwr Addysg Gymraeg Rhanbarthol a'r prosiect Cymraeg i Bawb. Rydym wedi cyfrannu gwybodaeth ar gyfer adran Bro Morgannwg ar wefan yr Hyrwyddwyr, <a href="#">Cymraeg i Bawb</a>.</p> <p>Gellir gweld tudalen Bro Morgannwg <a href="#">yma</a></p>			
<b>3.10</b>	<b>Amcanion: Yn unol â'r CSCA, datblygu prosiectau o dan y Rhaglen Cymunedau Cynaliadwy ar gyfer Dysgu (Ysgolion y 21ain Ganrif)</b>		
<b>Gweithgaredd</b>	Datblygu mwy o ysgolion Cymraeg, canolfannau ar gyfer dysgu oedolion a dysgu cymunedol, trochi, grwpiau cymunedol fel rhan o'n rhaglen amlinellol strategol.	<b>Targed ar gyfer 2027</b>	Parhaus
<b>Cyfrifoldeb</b>	<b>Cyngor Bro Morgannwg mewn partneriaeth â: holl bartneriaid y Fforwm Iaith; Grŵp CSCA</b>	<b>Cysylltiad ag amcan Lles yn y Cynllun Corfforaethol</b>	1 - Gweithio gyda a thros ein cymunedau 2 - Ategu dysgu, cyflogaeth a thwf economaidd cynaliadwy
<b>Diweddariad</b>			
2023-24			
<ul style="list-style-type: none"> <li>○ Cwblhawyd datblygiad Ysgol Sant Baruc ar Lannau'r Barri ym mis Ebrill 2023, gan ddarparu 420 o leoedd i gefnogi ein targedau CSCA. Ehangodd y datblygiad hwn o 1DM i 2DM i gynorthwyo gyda'r gwaith o gyflawni ein targedau CSCA.</li> </ul>			

- Cymeradwydd y Cabinet gyllid ar gyfer Ysgol Iolo Morganwg ym mis Hydref 2023. Cyflwynwyd achos busnes amlinellol strategol i Lywodraeth Cymru ym mis Tachwedd 2023 ar gyfer datblygu'r ysgol newydd â 420 o leoedd ar safle newydd Gerddi Clare yn y Bont-faen.
- Sicrhawyd cyllid o 100% gan Lywodraeth Cymru ar gyfer yr uned drochi cyfrwng Cymraeg a fydd hefyd yn darparu darpariaeth dysgu oedolion y tu allan i oriau ysgol yn Ysgol Iolo Morganwg.
- Mae datblygiad adran 106 Gerddi Claire ar gyfer datblygu Ysgol Iolo Morganwg bellach wedi'i drosglwyddo.

Ar hyn o bryd:

- Cyflwynir achos busnes amlinellol ar gyfer Ysgol Iolo Morganwg i Lywodraeth Cymru ym mis Gorffennaf 2024 i sicrhau cyllid i gefnogi'r datblygiad hwn.
- Cwblhau prawf dichonoldeb ar gyfer y dyluniad newydd. Dylunwyr i roi cynllun manwl i ni o sut y bydd yr adeilad yn ffitio ar y safle.
- Adolygu arolygon ecolegol sy'n cael eu cynnal ar hyn o bryd.
- Sicrhau bod tîm y rhaglen yn symud ymlaen gyda'r cynllun ac yn ei roi allan i dendr ym hydref 2024.
- Sicrhawyd cyllid o 100% gan Lywodraeth Cymru ar gyfer yr uned drochi cyfrwng Cymraeg a fydd hefyd yn darparu darpariaeth dysgu oedolion y tu allan i oriau ysgol.
- Bwrw ymlaen â phrosiect uwchradd cyfrwng Cymraeg fel rhan o'r rhaglen dreigl. Bydd Ysgol Gymraeg Bro Morgannwg, a oedd hefyd yn rhan o'n rhaglen Band B, yn llawn erbyn 2027/28 neu'n gynharach, y bwriad yw monitro'r rhagamcanion ym mlynnyddoedd 1 a 2 y rhaglen a chynllunio ar gyfer cyflwyno datblygiad erbyn 2027.
- Mae tîm y rhaglen yn datblygu adroddiadau'r Cabinet i fynd allan i ymgynghoriad yn haf 2024.
- Parhau i weithio'n agos gyda'r Grŵp Creu Lleoedd a chynnwys y gymuned ehangach yn natblygiad y prosiect.
- Bydd yr holl brosiectau uchod yn cyfrannu at dargedau CSCA y Cyngor.

**Ysgol Gynradd Sant Baruc – Band B Cymunedau Dysgu Cynaliadwy - Wedi'i gwblhau ym mis Ebrill 2023**

Ysgol gynradd dau ddsbarth mynediad cyfrwng Cymraeg gyda lle i 420 o ddisgyblion ynghyd â 48 o leoedd meithrin cyfwerth ag amser llawn yn ardal y Glannau yn y Barri. Mae'r datblygiad yn darparu adeilad modern dau lawr gyda chyfleusterau awyr agored gwych fel Ardal Chwaraeon Aml-ddefnydd (AChA), caeau chwaraeon glaswellt a mannau chwarae anffurfiol. Roedd y datblygiad hefyd yn cynnwys atebion carbon isel gan gynnwys Pympiâu Gwres Ffynhonnell Aer, Paneli ffotofoltäig a batris storio ar y safle, pwyntiau gwefru cerbydau trydan a stondinau beicio, i annog teithio llesol.



**Ysgol Gymraeg Bro Morgannwg – Band B Cymunedau Dysgu Cynaliadwy**

Prosiect adnewyddu ac ehangu'r ysgol bresennol oedd hwn. Roedd angen ehangu'r ysgol er mwyn cynyddu'r lleoedd i 1,660 o ddisgyblion. Dymchwelwyd y neuadd chwaraeon a'r bloc addysgu presennol sy'n cynnwys mynedfa i staff/ymwelwyr ac adeilad gweinyddu newydd, neuadd chwaraeon newydd a bloc addysgu tri llawr cyfagos, estyniad i'r adran DaTh bresennol ac estyniad i'r ardal fwyta bresennol i greu cegin arlwyo newydd wedi'i chyfarparu'n llawn. Mae'r safle hefyd yn elwa ar Ardal Chwaraeon Aml-ddefnydd (AChA), cae 3G rygbi chwaraeon pob tywydd newydd, ac ardal gollwng/codi newydd i fysis.

<b>3.11</b>	<b>Amcanion: Ymgymryd â phrosiect Enwau Lleoedd i restru'r enwau Cymraeg / Saesneg ac enwau lleoedd eraill, yn unol â'r gronfa ddata genedlaethol ar-lein</b>		
<b>Gweithgaredd</b>	Rhestru enwau lleoedd safonol yn y Fro i'w defnyddio wrth enwi strydoedd ac ar arwyddion	<b>Targed erbyn 2027</b>	Rhestr wedi'i chwblhau a'i chymeradwyo
<b>Cyfrifoldeb</b>	Cyngor Bro Morgannwg (Polisi a Thrawsnewid Busnes) mewn partneriaeth â: Menter Bro Morgannwg; Panel Enwau Lleoedd Comisiynydd y Gymraeg; Grwpiau	<b>Cysylltiad ag amcan Lles yn y Cynllun Corfforaethol</b>	1 - Gweithio gyda a thros ein cymunedau 4 - Parchu, gwella a mwynhau ein hamgylchedd

	hanes lleol		
<b>Diweddariad</b>			
Cafodd y broses o restru enwau lleoedd Cymraeg safonol yn y Fro i'w defnyddio wrth enwi strydoedd ac arwyddion ei ddatblygu o gyngor gan Gomisiynydd y Gymraeg.			
Gafodd y rhestr ddim wedi ei orffen neu ei gymeradwyo, oherwydd blaenoriaethau corfforaethol eraill.			

<b>3.12</b>	<b>Amcanion: Adolygu Strategaeth Sgiliau Iaith y Cyngor a chynnal asesiad sgiliau ieithyddol wedi'i ddiweddarau</b>		
<b>Gweithgaredd</b>	Adolygu a diweddarau'r Strategaeth a diweddarau'r dadansoddiad o sgiliau ieithyddol staff (Cymraeg a phob iaith arall), nodi bylchau mewn gwasanaethau sy'n gofyn am sgiliau dwyieithog a nodi anghenion hyfforddi	<b>Targed erbyn 2027</b>	Adolygu'r Strategaeth Sgiliau Iaith yn ystod 2023 i'w chymeradwyo yn 2023, cynhyrchu archwiliad a dadansoddiad sgiliau iaith wedi'u diweddarau
<b>Cyfrifoldeb</b>	Cyngor Bro Morgannwg (Tîm Cydraddoldeb a'r Gymraeg / Adnoddau Dynol)	<b>Cysylltiad ag amcan Lles yn y Cynllun Corfforaethol</b>	2 - Ategu dysgu, cyflogaeth a thwf economaidd cynaliadwy

<b>Diweddariad</b>			
Yn 2023/24, cyflwynodd AD system rheoli pobl newydd, Fusion. Mae hyn yn caniatáu i staff ddiweddarau eu gwybodaeth bersonol eu hunain, gan gynnwys eu sgiliau iaith Gymraeg. Yn hytrach na chynnal asesiad sgiliau, rydym yn hytrach wedi annog staff i hunanasesu eu sgiliau Cymraeg a diweddarau eu manylion personol ar Fusion. Mae AD wedi rhannu nifer o e-byst a negeseuon Staffnet am Fusion.			
Rydym wedi gofyn i'r Cydlynnydd Iaith Gwaith a Dysgu Cymraeg y Fro annog staff i ddiweddarau eu sgiliau Cymraeg a darparu cefnogaeth yn y broses hunanasesu.			
Fel rhan o'r ymgyrch hyrwyddo Cymraeg sydd ar ddod, byddwn yn annog staff i ddiweddarau eu sgiliau Cymraeg.			
Rydym hefyd wedi dechrau'r broses o adolygu'r lefelau sgiliau. Mae hyn wedi deillio o wybodaeth a rennir mewn cyfarfod Grŵp Deddf, gan glywed am yr hyn y mae awdurdodau eraill yn ei wneud. Gall olygu bod gan staff well dealltwriaeth o'r hyn y mae'r lefelau sgiliau yn ei olygu a pha lefel o'r Gymraeg sy'n 'dda', 'sylfaenol' neu'n 'gymwys' .			

<b>3.13</b>	<b>Amcanion: Sicrhau bod y wybodaeth a'r data monitro ar gyfer y Strategaeth Hyrwyddo 5 mlynedd, CSCA, adroddiadau blynyddol Safonau'r Gymraeg a'r Strategaeth Sgiliau Iaith yn cael eu llunio a'u hadrodd arnynt yn gyson</b>		
<b>Gweithgaredd</b>	Mwy o gysondeb o ran data adrodd ar draws yr adroddiadau i'r holl Bwyllgorau Craffu perthnasol a chyrrff adrodd allanol	<b>Targed erbyn 2027</b>	Bob blwyddyn, bod yr adroddiadau yn dangos mwy o gysondeb a manylder yn ogystal â chynnydd
<b>Cyfrifoldeb</b>	Cyngor Bro Morgannwg (pob adran) mewn partneriaeth â holl bartneriaid y Fforwm Iaith	<b>Cysylltiad ag amcan Lles yn y Cynllun Corfforaethol</b>	1 - Gweithio gyda a thros ein cymunedau 2 - Ategu dysgu, cyflogaeth a thwf economaidd cynaliadwy 3 - Cynorthwyo pobl gartref ac yn eu cymuned
<b>Diweddariad</b>			
<p>Mae'r adroddiadau a'r diweddariadau canlynol yn cael eu cwblhau a'u hysbysebu ar wefan allanol Cyngor Bro Morgannwg yn flynyddol:</p> <ul style="list-style-type: none"> <li>• Y diweddaraf am Gynllun Gweithredu Strategaeth Hyrwyddo'r Gymraeg</li> <li>• Adroddiad Monitro Blynyddol y Gymraeg yn dangos cydymffurfiaeth â Safonau'r Gymraeg</li> </ul> <p>Mae cynllun gweithredu Strategaeth Hyrwyddo'r Gymraeg yn cael ei drafod yng nghyfarfodydd Fforwm y Fro. Rydym yn ystyried sefydlu gweithgorau gyda Fforwm y Fro i ganolbwyntio ar feysydd penodol o'r cynllun gweithredu. Yn unol â gweithredu 3.14, rydym yn adolygu'r holl gamau gweithredu yn y cynllun yn 2024/25. Anfonwyd ffurflen werthuso at yr holl bartion cyfrifol i'w chwblhau yn 2024/25.</p> <p>Mae Fforwm Addysg Gymraeg (FfAG) y Cyngor yn cyfarfod yn dymhorol ac mae cynrychiolaeth ar y Fforwm o:</p> <p>Mae nifer o weithgorau yn cefnogi'r FfAG i ddatblygu Cynllun Strategol Cymraeg mewn Addysg (CSCA) y Cyngor.</p> <p>Mae'r Cyngor yn diweddarau Llywodraeth Cymru yn flynyddol ar gynnydd ein CSCA. Mae swyddogion yn diweddarau Craffu ar Adroddiad Blynyddol y CSCA ynghyd ag adborth a gafwyd gan Lywodraeth Cymru.</p>			
<b>3.14</b>	<b>Amcanion: Cynnal adolygiad o'r cynllun gweithredu hwn ar ddiwedd blwyddyn dau a chymeradwyo'r fersiwn wedi'i diweddarau</b>		
<b>Gweithgaredd</b>	Cynnal adolygiad o'r camau gweithredu ddiwedd 2023 hyd yma a diwygio yn ôl y gofyn, gan ystyried unrhyw amgylchiadau newydd	<b>Targed erbyn 2027</b>	Cynllun Gweithredu'r Strategaeth Hyrwyddo wedi'i ddiweddarau a'i gymeradwyo erbyn mis Mawrth 2025
<b>Cyfrifoldeb</b>	Cyngor Bro Morgannwg (Tîm Cydraddoldeb a'r Gymraeg) mewn partneriaeth â holl bartneriaid y Fforwm Iaith	<b>Cysylltiad ag amcan Lles yn y Cynllun Corfforaethol</b>	1 - Gweithio gyda a thros ein cymunedau 2 - Ategu dysgu, cyflogaeth a thwf economaidd cynaliadwy 3 - Cynorthwyo pobl gartref ac yn eu cymuned

			4 - Parchu, gwella a mwynhau ein hamgylchedd
<p><b>Diweddariad</b></p> <p>2023/24 yw ail flwyddyn y Strategaeth Hyrwyddo'r Gymraeg hon. O'r herwydd, byddwn yn cynnal adolygiad o'r cynllun gweithredu. Anfonwyd ffurflen adolygu/werthuso at yr holl gyrff sy'n cyfrannu wrth gasglu gwybodaeth ar gyfer y diweddariad hwn. Rydym wedi gofyn i'r rhain gael eu dychwelyd erbyn mis Gorffennaf i sicrhau y gallwn gynnal adolygiad llawn. Ymysg y ffactorau eraill i'w hystyried mae cyfyngiadau ariannol, yr argyfwng costau byw, Prosiect Sero, Ail-lunio, a'r Cynllun Cydraddoldeb Strategol a chyfnodau newydd y Cynllun Corfforaethol o 2023/24.</p> <p>Mae'r ffurflen adolygu yn gofyn beth yw barn gwasanaethau/cyrrff am eu camau gweithredu, os ydynt yn gywir ac yn berthnasol, unrhyw newidiadau a awgrymir, a thystiolaeth i gefnogi awgrymiadau.</p>			