

CYNGOR BRO MORGANNWG

GWEITHIO GYDA'N GILYDD AM DDYFODOL DISGLEIRIACH

STRATEGAETH HYBU'R GYMRAEG 2022 - 2027



DATBLYGWYD YN UNOL Â
SAFON Y GYMRAEG 145

CYFLWYNIAD

Ym mis Medi 2015, cyhoeddodd Comisiynydd y Gymraeg Hysbysiadau Cydymffurfio cyntaf i awdurdodau lleol yng Nghymru o dan Fesur y Gymraeg (Cymru) 2011

(yn benodol ar gyfer awdurdodau lleol, Rheoliadau Safonau'r Gymraeg (Rhif 1) 2015)

Safonau'r Gymraeg felly yw'r fframwaith presennol ar gyfer y Gymraeg yn y pum maes gwaith canlynol:

- Darparu gwasanaethau cyfrwng Cymraeg
- Llunio polisiau mewn ffordd sy'n hybu'r Gymraeg
- Gweithredu drwy gyfrwng y Gymraeg
- Cadw cofnodion am y Gymraeg, ac yn olaf
- Hybu'r Gymraeg.



Mae copi o'r Cynllun ar gael yn Saesneg.
A copy of the Plan is available in English.

“ Mae gan y Cynllun Corfforaethol *bwyslais arbennig o gryfar gydweithredu a gweithio mewn partneriaeth. Mae'r gwaith partneriaeth hwn yn amrywiol, gan gynnwys gweithio gyda theuluoedd, plant a phobl ifanc, ein partneriaid ym maes ieched, yr Heddlu a'r Gwasanaeth Tân yn ogystal â chyrrff sector cyhoeddus eraill, y trydydd sector, Cynghorau Tref a Chymuned a'n cymunedau.* ”

O dan Safon 145, roedd yn ofynnol i Gyngor Bro Morgannwg ddatblygu strategaeth 5 mlynedd i hybu'r Gymraeg ac mae ei strategaeth gyntaf yn cwmpasu'r cyfnod 2017-2022. Ar ddiwedd y 5 mlynedd, mae angen asesiad o gynnydd a chyflawniad (o dan Safon 146), sydd i'w weld mewn dogfen ar waân, a rhaid paratoi strategaeth newydd ar gyfer y pum mlynedd nesaf yn dilyn yr asesiad hwnnw a chyfnod ymgynghori. Mae'r strategaeth a'r cynllun gweithredu newydd yn ganlyniad y broses asesu ac ymgynghori honno.

Mae'r ddogfen strategaeth ei hun yn un lefel uchel ac mae'n cynnwys manylion am y dyletswyddau cyfreithiol y mae'n rhaid i Gyngor Bro Morgannwg gydymffurfio â nhw. Mae'r rhain yn ofynion statudol ac ni ellir eu newid, fodd bynnag, efallai mai'r Cynllun Gweithredu cysylltiedig yw'r pwysicaf o'r dogfennau hyn, gan ei fod o fewn y camau gweithredu a ddatblygwyd ac y cytunwyd arnynt y gellir clywed ein llais a'n dull gweithredu lleol.

Datblygwyd y Cynllun Gweithredu mewn ymgynghoriad â nifer o bartneriaid lleol a rhanbarthol oherwydd er mai'r Cyngor sydd â'r cyfrifoldeb strategol a statudol dros y Strategaeth Hybu, ni all un sefydliad yn unig gyflawni'r camau gweithredu ac felly mae gweithio mewn partneriaeth yn hanfodol ar gyfer llwyddiant y strategaeth. Dangosir y dull partneriaeth hwn hefyd yng Nghynllun Corfforaethol presennol y Cyngor "Gweithio gyda'n gilydd ar gyfer dyfodol mwy disglair":

Mae'r strategaeth newydd yn adeiladu ar ddyletswyddau statudol a pholisïau blaenorol y Cyngor a llwyddiant ei strategaeth gyntaf, ac mae wedi'i diweddarau i adlewyrchu dyletswyddau mwy newydd. Mae'r strategaeth wedi'i hailstrwythuro i gyd-fynd â'r tair thema yn strategaeth "Cymraeg 2050: Miliwn o siaradwyr Cymraeg" Llywodraeth Cymru. Mae wedi sicrhau bod pob targed yn cysylltu â 4 amcan Lles y Cyngor fel y dangosir yng Nghynllun Corfforaethol 2020-2025.



Y Cyngorydd Neil Moore
Arweinydd Gweithredol ac Aelod
Cabinet dros Berfformiad ac Adnoddau



Rob Thomas
Rheolwr Gyfarwyddwr
Cyngor Bro Morgannwg

CYD-DESTUN EHANGACH Y STRATEGAETH

Nid yw'r Strategaeth Hybu yn bodoli ar ei phen ei hun; mae'n rhan o fframwaith polisi ehangach y Cyngor a Llywodraeth Cymru.

Yn yr adran hon, amlinellir y cysylltiadau rhwng y Strategaeth Hybu a'r polisiau eraill hynny fel bod aelodau etholedig, swyddogion a phartneriaid yn deall y cysylltiadau hynny. Mae pob is-adran hefyd yn nodi (lle bo'n berthnasol) pa un o themâu Cymraeg 2050 y mae'n cyd-fynd â hi'n fwyaf clir.

Bydd y cyd-destun deddfwriaethol ehangach hwn hefyd yn helpu i gysylltu'r Strategaeth Hybu hon â gwaith arall a wneir gan y Cyngor wrth baratoi asesiadau effaith integredig, gan helpu i sicrhau bod y Gymraeg yn cael ei hystyried yn briodol yn y broses benderfynu.



Mesur y Gymraeg 2011 a Rheoliadau Safonau'r Gymraeg (Rhif 1) 2016:

Prif sbardun deddfwriaethol y Strategaeth Hybu yw Safon 145 o reoliadau 2016:

“ Rhaid i chi lunio, a chyhoeddi ar eich gwefan, strategaeth 5 mlynedd sy'n nodi sut yr ydych yn bwriadu hyrwyddo'r Gymraeg a hwyluso'r defnydd o'r Gymraeg yn ehangach yn eich ardal; a rhaid i'r strategaeth gynnwys (ymhlith materion eraill) -

- targed (o ran canran y siaradwyr yn eich ardal) ar gyfer cynyddu neu gynnal nifer y siaradwyr Cymraeg yn eich ardal erbyn diwedd y cyfnod o 5 mlynedd dan sylw, a
- datganiad sy'n nodi sut yr ydych yn bwriadu cyrraedd y targed hwnnw; a rhaid i chi adolygu'r strategaeth a chyhoeddi fersiwn ddiwygiedig ar eich gwefan o fewn 5 mlynedd o gyhoeddi strategaeth (neu o gyhoeddi strategaeth ddiwygiedig). ”

Mae'r gofyniad am yr asesiad o dan Safon 146.

Fodd bynnag, mae Safonau eraill sy'n effeithio ar sut y caiff y strategaeth ei datblygu a'i chyhoeddi gan eu bod yn ymdrin â phob agwedd ar broses llunio polisiau'r Cyngor, nid dim ond y rhai sy'n ymwneud â'r Gymraeg.

- Safonau 88-90 - sy'n ymwneud â datblygu neu ddiweddarau polisiau a'u heffeithiau ar y Gymraeg (rhan o'r broses asesu effaith).
- Safonau 91-93 - sy'n ymwneud ag ymgynghori ar benderfyniadau polisi a'u heffeithiau ar y Gymraeg (rhan o'r broses asesu effaith)

Ond y tu hwnt i'r Safonau eu hunain, mae'n rhaid cydnabod llawer o bolisiau a ffynonellau gwybodaeth eraill y Cyngor a Llywodraeth Cymru er mwyn deall eu cysylltiadau â'r targedau a'r camau gweithredu yn y



Cynllun Gweithredu a sicrhau nad yw targedau'n cael eu dyblygu, neu nad yw targedau'r Gymraeg yn eistedd y tu allan i brosesau adrodd a monitro eraill.

Felly, rhaid i asesiadau o'r effaith ar y Gymraeg gyfeirio at amrywiaeth o ffactorau gan gynnwys cysylltiadau â deddfwriaeth ehangach a manylion tystiolaeth ategol a ffactorau lliniaru - y mae pob un ohonynt yn cefnogi canlyniad **Thema 3 - Creu amodau ffafriol.**

let's talk...

We're asking residents what life in the Vale of Glamorgan is currently like so we can develop a plan to improve the wellbeing of our communities

amser siarad...

Rydyn ni'n gofyn i breswylwyr sut beth yw bywyd ym Mro Morgannwg ar hyn o bryd er mwyn i ni allu datblygu cynllun i wella lles ein cymunedau

Have your say by completing our online survey, which can be accessed by scanning the QR code through valepsb.wales or by calling 01446 700 111

Dweud eich dweud trwy gwblhau ein harolwg ar-lein, y gellir ei gyrchu trwy sganio'r cod QR, trwy valepsb.wales ffonio 01446 700 111

15/07/2021 - 19/09/2021

let's talk amser siarad

Cymraeg 2050

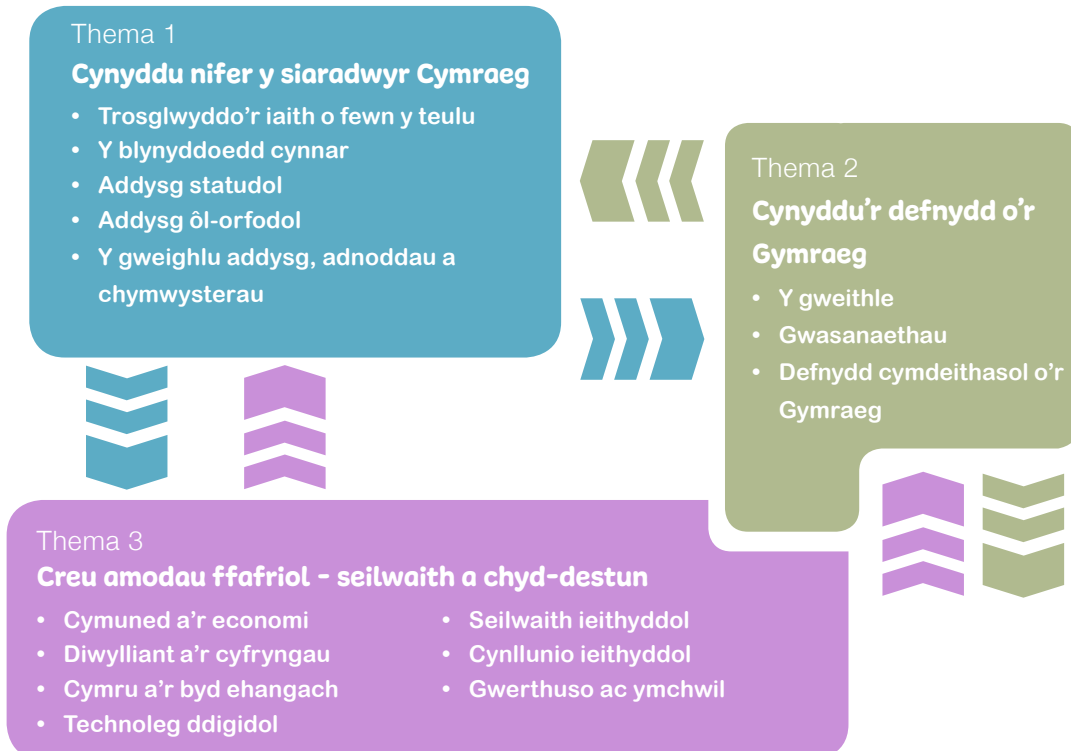
Dyma strategaeth Gweinidogion Cymru ar gyfer hybu a hwyluso'r defnydd o'r Gymraeg. Mae'n nodi dull hirdymor Llywodraeth Cymru o gyrraedd y targed o filiwn o siaradwyr Cymraeg erbyn 2050. Nod y Strategaeth yw cyrraedd sefyllfa lle mae'r Gymraeg yn elfen annatod o bob agwedd ar fywyd bob dydd, fel y nodir yn y dyfyniad isod:

“ Y flwyddyn 2050: Mae'r Gymraeg yn ffynnu, mae nifer y siaradwyr wedi cyrraedd miliwn, ac fe'i defnyddir ym mhob agwedd ar fywyd. Ymhlith y rhai nad ydynt yn siarad Cymraeg mae ewyllys da ac ymdeimlad o berchnogaeth tuag at yr iaith a chydabyddiaeth gan bawb o'i chyfraniad at ddiwylliant, cymdeithas ac economi Cymru. ”

Mae Strategaeth Hybu ddiweddaedig Cyngor Bro Morgannwg (a'r Cynllun Gweithredu cysylltiedig) wedi'u hailstrwythuro o'u fformat blaenorol er mwyn cyd-fynd â thair thema Cymraeg 2050.



Gweler **Adran 3 - ardaloedd hybu'r Gymraeg allweddol** i gael rhagor o wybodaeth am y themâu hyn a'u cysylltiadau â'r Cynllun Gweithredu.



Cynllun Strategol y Gymraeg mewn Addysg (CSGA)

Mae'r Cynlluniau Strategol y Gymraeg mewn Addysg yn ofyniad o dan Reoliadau Cynlluniau Strategol y Gymraeg mewn Addysg (Cymru) 2019 ac mae addysg hefyd yn ganolog i weledigaeth Cymraeg 2050 Llywodraeth Cymru.

Mae'r Strategaeth Hybu a'r CSGA yn cael eu cysylltu ar draws ystod eang o feysydd addysg ac felly er mwyn osgoi dyblygu, ystyrir bod y camau gweithredu sy'n ymwneud ag addysg cyfrwng Cymraeg sydd yng Nghynllun Strategol y Gymraeg mewn Addysg drafft y Cyngor yn rhan o adran 1 Cynllun Gweithredu'r Strategaeth Hybu.

Mae ffigurau Cyfrifiad Ysgolion Blynyddol ar Lefel Disgyblion (CYBLD) 2020/2021 yn dangos bod gan Fro Morgannwg 3,112 o ddisgyblion mewn addysg cyfrwng Cymraeg, o'i gymharu â 2,760 yn 2016/2017, cynnydd o 11.3%.

Yn cysylltu'r CSGA, Cymraeg 2050, y Strategaeth Hybu a'r Safonau ynghylch llunio polisiau ac asesiadau effaith mae'r Cod Trefniadaeth Ysgolion Tachwedd 2018 (2il argraffiad), ac mae paragraff 1.4 yn nodi:

“ Pan fydd cynigion yn effeithio ar ysgolion lle mae'r Gymraeg yn gyfrwng addysgu (ar gyfer pynciau heblaw Cymraeg) drwy'r amser neu beth o'r amser, dylai awdurdodau lleol gynnal Asesiad o'r Effaith ar y Gymraeg.

Ym mhob achos, dylai awdurdodau lleol ystyried:

- I ba raddau y byddai'r cynnig yn cefnogi'r targedau yn y Cynllun Strategol Cymraeg mewn Addysg a gymeradwywyd.
- Sut y byddai'r cynnig yn ehangu neu'n lleihau'r ddarpariaeth Gymraeg, ac yn achosion lle bydd yn lleihau'r ddarpariaeth, nodwch pam y bydd y ddarpariaeth yn cael ei lleihau ”

Yn cysylltu i:

Thema 1 - Cynyddu nifer y siaradwyr Cymraeg

Thema 2 - Cynyddu'r defnydd o'r Gymraeg

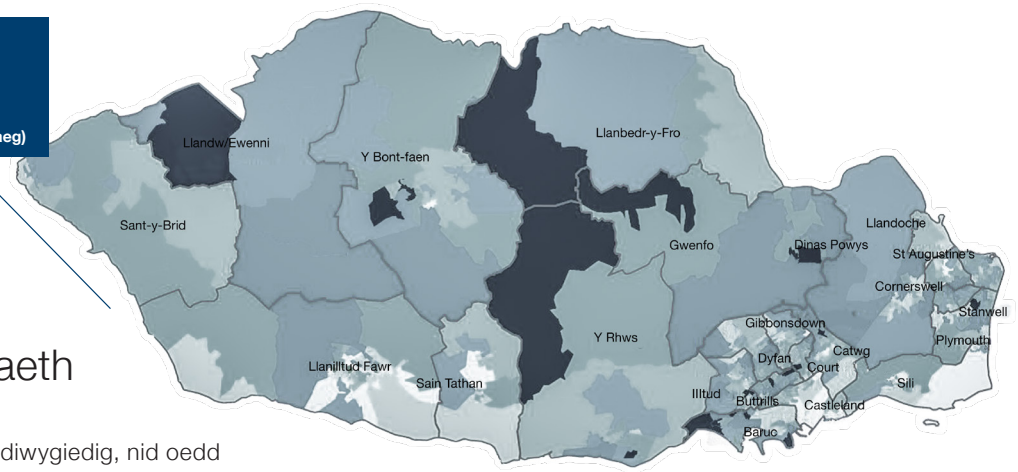




Bro Morgannwg
Sgiliau yn y Gymraeg
KS207WA0014
 (Gallu siarad, darllen ac ysgrifennu Cymraeg)

%, Cyfrifiad 2011

o dan 4	9 i 10
4 i 6	10 i 13
6 i 7	dros 13
7 i 9	



Ffigurau'r Boblogaeth

Ar adeg datblygu'r strategaeth diwygiedig, nid oedd ffigurau Cyfrifiad 2021 ar gael, er y byddant yn cael eu defnyddio wrth ddiweddarau cynlluniau gweithredu blynyddol yn ystod oes y strategaeth. Felly, mae'n rhaid i'r strategaeth ddefnyddio'r data sydd ar gael, ac felly daw'r ffigurau poblogaeth o Amcangyfrifon Poblogaeth canol blwyddyn StatsCymru 2021.

Mae'r rhain yn dangos bod y Cyngor yn gwasanaethu poblogaeth o 135,295 o bobl, o'i gymharu â 130,690 fel y dangosir yn yr amcangyfrifon canol blwyddyn cyfatebol o 2017.

Mae ffigurau poblogaeth diwedd blwyddyn o 2021 (blwyddyn ariannol a ddaeth i ben ym mis Mawrth 2021) yn dangos bod nifer y rhai 3 oed a hŷn y cofnodir eu bod yn gallu siarad Cymraeg yn 24,400 (neu 19.4%).

Yn cysylltu i:
Thema 1 - Cynyddu nifer y siaradwyr Cymraeg

Siaradwyr Cymraeg fesul Ward a NCT 20

Mae Nodyn Cyngor Technegol (NCT) 20 yn rhoi arweiniad ar sut y dylid rhoi ystyriaeth briodol i nifer y siaradwyr Cymraeg mewn ardal yn y system gynllunio drwy'r broses Cynllun Datblygu Lleol (CDLI), ac ar gydymffurfio â gofynion cynllunio a deddfwriaeth berthnasol arall.

Mae'r ystyriaeth honno'n ymwneud â phenderfynu a oes ardaloedd o sensitifrwydd neu arwyddocâd ieithyddol o fewn ffiniau'r awdurdod cynllunio lleol.

Mae'r map uchod yn darparu data Cyfrifiad 2011 sy'n dangos sgiliau Cymraeg pobl fesul ward ym Mro Morgannwg.

Mae ardaloedd o sensitifrwydd ieithyddol yn ardaloedd lle mae cyfran sylweddol o'r boblogaeth yn siarad Cymraeg, naill ai o'u cymharu â'r ardal leol yn gyffredinol neu lle mae'r ganran yn gyfartal neu'n uwch na'r cyfartaledd cenedlaethol. Felly, bydd ardaloedd o sensitifrwydd neu arwyddocâd ieithyddol pob awdurdod cynllunio lleol yn wahanol. Nid oes unrhyw ardaloedd dynodedig o'r fath wedi'u nodi yn CDLI y Fro (mae'r rhain fel arfer yn ardaloedd lle mae o leiaf 20% o'r boblogaeth yn siarad Cymraeg), fodd bynnag, mae Proffil Iaith 2016 y sir (ar gael yn llawn yma), sy'n seiliedig ar ffigurau Cyfrifiad 2011, yn dangos bod gan 9 ward allan o 27 ganrannau o dros 13%, gyda'r uchaf, Llanddunwyd, yn 18.1%.

Yn cysylltu i:
Thema 3 - Creu amodau ffafriol

Dangosir canrannau o fewn ardaloedd cynnyrch Cyfrifiad 2011, o fewn adrannau etholiadol Crëwyd gan Hywel Jones. Cwyirwyd newidymau KS208WA0022-27 Yn cynnwys data Ystadegau Gwladol/Hawffraint y Goron a hawli cronfa ddata 2013; Yn cynnwys data Arolwg Ordians/Hawffraint y Goron a hawli cronfa ddata 2013



Ystyriaethau economaidd-gymdeithasol

Mae Bro Morgannwg yn sir lewyrchus ar y cyfan ac yn ôl adroddiad **Mynegai Amddifadedd Lluosog Cymru 2019**, dim ond 4 ardal sydd yn y 10% mwyaf difreintiedig yn economaidd o Ardaloedd Cynnyrch Ehangach Haen Is.

Mae'r sir yn un wledig iawn ar wahân i'w prif drefi, a gall amddifadedd cymdeithasol neu gymunedol fodoli yn hytrach nag amddifadedd economaidd o ran mynediad at wasanaethau penodol.

Mae cymharu'r map isod (o adroddiad 2019) gyda'r map blaenorol o siaradwyr Cymraeg, yn dangos bod yr ardaloedd â'r nifer uchaf o siaradwyr Cymraeg y tu allan i ganol trefi'r Fro, ac felly mae'n bosibl eu bod wedi'u hynysu o ran mynediad at weithgareddau Cymraeg cymunedol (ac eithrio'n ddigidol, er bod hynny'n dibynnu ar ansawdd y seilwaith digidol).

Mae'n bosibl hefyd, o ran ardal Ewenni/Llandw, er enghraifft, y gallai eu hagosrwydd at Ben-y-bont ar Ogwr olygu bod y siaradwyr Cymraeg hynny sy'n byw yno yn manteisio ar ddigwyddiadau cymunedol ym Mhen-y-bont ar Ogwr yn hytrach nag yn y Fro, a gallai hyn gael ei adlewyrchu yn ffigurau monitro a chyflawniadau'r Fro dros y 5 mlynedd diwethaf. Gall yr un peth fod yn wir tua'r dwyrain oherwydd y cysylltiadau trafniadaeth gyhoeddus a'r agosrwydd at Gaerdydd.

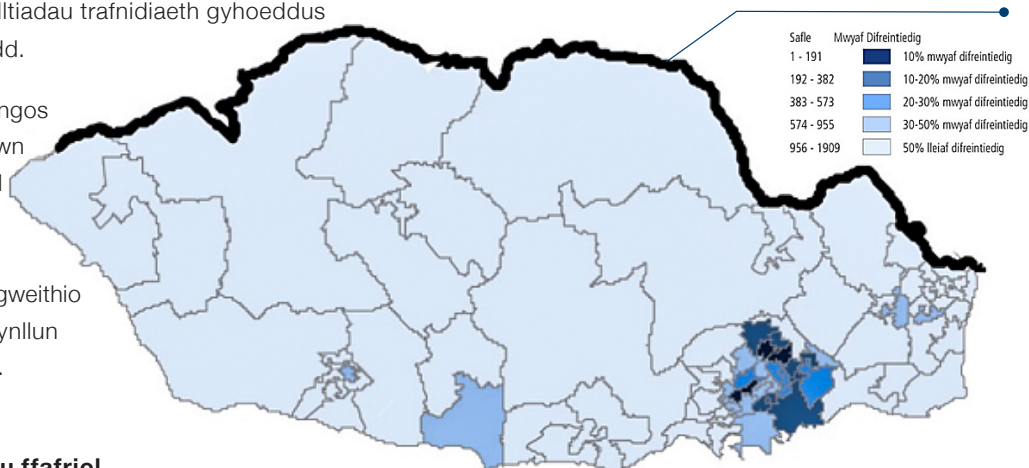
Mae'r enghraifft hon yn dangos pwysigrwydd gweithio mewn partneriaeth yn rhanbarthol yn ogystal ag o fewn y sir ei hun ac fe'i hadlewyrchir mewn camau gweithredu gweithio mewn partneriaeth yn y cynllun gweithredu diweddaedig.

Yn cysylltu i:
Thema 3 - Creu amodau ffafriol



Mynegai Amddifadedd Lluosog Cymru (WIMD) 2019

Mynegai Amddifadedd Bro Morgannwg yn ôl Ardaloedd Cynnyrch Ehangach Haen Is



Y Gymraeg a Chenedlaethau'r Dyfodol

Mae'r saith Nod Lles yn cynnwys Cymru Ffyniannus, gyda'r nod o greu poblogaeth fedrus ac addysgedig a Chymru â diwylliant bywiog lle mae'r iaith Gymraeg yn ffynnu. Mae pob un o'r 7 Nod yn bwysig ynddo'i hun, ond nid ydynt ar wahân, ac mae pob un yn rhan hanfodol o sut y dylai Cymru edrych ac felly mae cyswllt anorfod rhyngddynt i gyd.

Er mwyn cyflawni'r targedau a'r camau gweithredu yn Strategaeth Hybu'r Gymraeg a Chynllun Strategol Cymraeg mewn Addysg y Cyngor, mae edrych ar bob un o'r Nodau Lles o safbwynt y Gymraeg yn dangos sut mae'r Gymraeg yn rhan o bob agwedd ar addysg, iechyd a gofal cymdeithasol, cydlyniant cymunedol, yr economi a llawer mwy.

Mae dogfen ganllaw Comisiynydd y Gymraeg ar Strategaethau Hybu 2018 yn ymdrin â hyn yn fanylach, gyda ffeithlun olwyn wedi'i addasu yn dangos sut mae'r Gymraeg yn rhan o bob un o'r saith Nod.

Mae Cynllun Corfforaethol y Cyngor yn cynnwys ymrwymïadau penodol ar gyfer y cyfnod pum mlynedd 2020-2025. Yng Nghynllun Cyflawni Blyneddol y Cyngor, mae cyfeiriadau penodol bob blwyddyn at y camau a gymerir i fynd ar drywydd ymrwymïadau penodol i'r Gymraeg, a hefyd i adlewyrchu pwysigrwydd ystyried yr iaith wrth gyflawni camau gweithredu eraill.

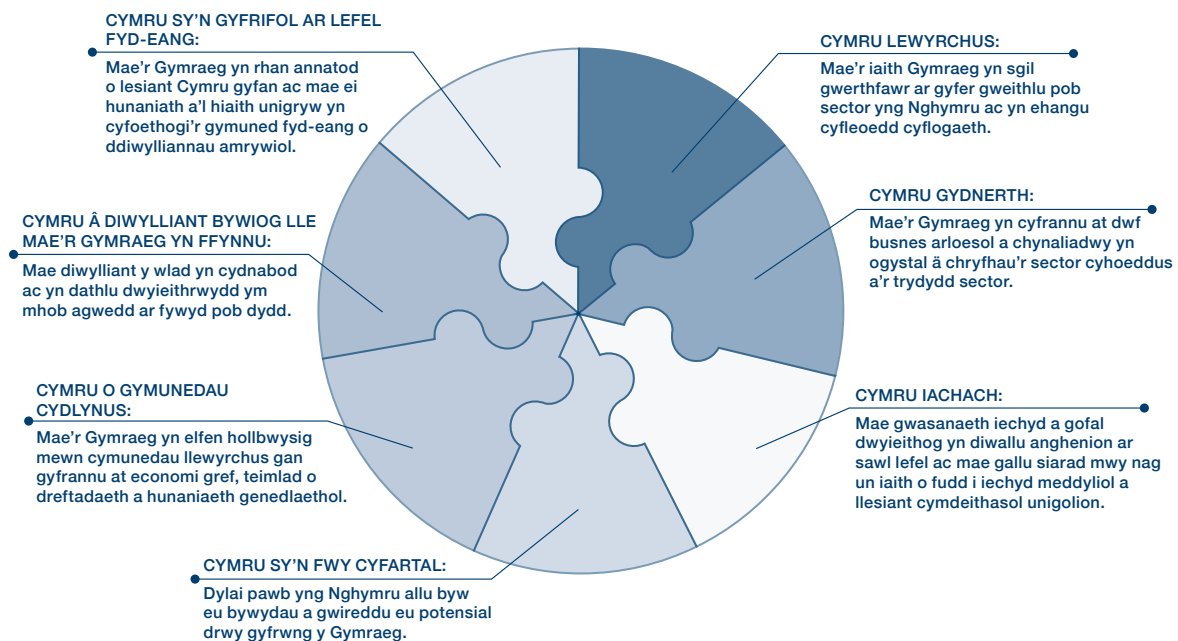
Mae'r strategaeth hon wedi'i datblygu i ystyried anghenion tymor hwy poblogaeth y Fro ac mae'n gwneud cysylltiadau â gweithgareddau sy'n cwmpasu cenedlaethau (fel addysg). Mae'r strategaeth wedi cynnwys ein trigolion a'n partneriaid wrth nodi'r llwyddiannau a'r meysydd i'w gwella yn yr iteriad blaenorol o'r Strategaeth, ac wrth nodi'r camau gweithredu y byddwn yn eu cymryd yn y pum mlynedd nesaf.

Mae'r Strategaeth yn ceisio atal y Cyngor rhag peidio â chydymffurfio â'i rwymedigaethau statudol, ond yn bwysig hefyd rhag atal ein trigolion rhag cael mynediad i wasanaethau o safon uchel yn ddwyieithog ac mewn ffyrdd sydd o bwys iddynt.

Bydd y Strategaeth yn cael ei chyflwyno mewn partneriaeth fel y dangosir yn y cynllun gweithredu cysylltiedig ac mae'r dull cydweithredol hwn wedi'i nodi yn yr asesiad o'r strategaeth gyntaf fel llwyddiant a fydd yn cael ei feithrin yn y dyfodol. Wrth gyflawni Strategaeth y Cyngor, rhoddwyd ystyriaeth i anghenion ein partneriaid a'u hymrwymïadau a'u hagendâu iaith Gymraeg mewn modd integredig, fel y dangosir drwy'r dogfennau.

Yn cysylltu i:

- Thema 1 - Cynyddu nifer y siaradwyr Cymraeg**
- Thema 2 - Cynyddu'r defnydd o'r Gymraeg**
- Thema 3 - Creu amodau ffafriol**



Cymraeg 2050

Miliwn o siaradwyr

MEYSYDD HYBU'R GYMRAEG ALLWEDDOL

Mae'r isadrannau canlynol wedi'u haddasu o strategaeth Cymraeg 2050 Llywodraeth Cymru.

Mae pob adran o'r Cynllun Gweithredu yn cynnwys camau gweithredu lleol a fydd yn tystio i ymrwymiad a gweithgareddau'r Cyngor i gyfrannu at y tair thema.

Thema 1: Cynyddu nifer y siaradwyr Cymraeg

Mae dau brif dull o gynyddu nifer y siaradwyr Cymraeg:

- trosglwyddo'r Gymraeg o un genhedlaeth i'r nesaf o fewn y teulu
- datblygu a chynnal sgiliau drwy addysg a hyfforddiant, o'r blynyddoedd cynnar i ddarpariaeth Gymraeg i oedolion

Mae'r Strategaeth Hybu hon a'i chamau gweithredu yn cydnabod cyfraniad allweddol trosglwyddo iaith yn y cartref i fywiogrwydd y Gymraeg yn y dyfodol a sut mae'r system addysg a hyfforddiant yn hanfodol i greu cenedlaethau o siaradwyr Cymraeg yn y dyfodol.

Amcanion:

1. Trosglwyddo iaith yn y teulu: rhoi'r dechrau gorau i blant Bro Morgannwg yn yr iaith drwy ehangu'r gefnogaeth i deuluoedd drosglwyddo'r iaith yn y cartref
2. Y blynyddoedd cynnar: ehangu'r ddarpariaeth Gymraeg yn y blynyddoedd cynnar fel pwynt mynediad i addysg Gymraeg.
3. Addysg statudol: cefnogi system addysg statudol sy'n cynyddu nifer y siaradwyr Cymraeg hyderus.
4. Addysg ôl-orfodol: cefnogi'r gwaith o ddatblygu darpariaeth addysg ôl-orfodol, sy'n cynyddu cyfraddau dilyniant ac yn cefnogi pawb, beth bynnag fo'u gafael ar yr iaith, i ddatblygu sgiliau Cymraeg i'w defnyddio'n gymdeithasol ac yn y gweithle.
5. Y gweithlu addysg, adnoddau a chymwysterau: parhau i gynllunio drwy'r Cynllun Strategol Cymraeg mewn Addysg a llwybrau eraill:
 - i. y gweithlu addysg a hyfforddi sy'n gallu addysgu Cymraeg ac addysgu drwy gyfrwng y Gymraeg
 - ii. yr adnoddau a'r cymwysterau sydd eu hangen i gefnogi mwy o ddarpariaeth.



Thema 2: Cynyddu'r defnydd o'r Gymraeg



Mae angen cyfleoedd ar bobl i ddefnyddio'r Gymraeg mewn amrywiaeth o sefyllfaoedd sy'n adlewyrchu amrywiaeth eu ffordd o fyw. Mae'r rhain yn cynnwys cyfleoedd o fewn y teulu, yn y gweithle, mewn gweithgareddau lleol, neu mewn rhwydweithiau diddordebau a chymunedau ehangach.

Rhaid cynnig cyfleoedd a gwasanaethau yn Gymraeg yn rhagweithiol, fel nad oes rhaid i'r unigolyn ofyn am y Gymraeg a gall ei defnyddio ar bob cyfle, yn unrhyw le ac ym mhobman.

Bydd hyn yn gofyn am dargedu cymorth mewn ffordd sy'n cydnabod y gwahanol anghenion sydd gan wahanol bobl. Er enghraifft, mae gan siaradwyr newydd, neu rieni/gofalwyr heb sgiliau Cymraeg sy'n anfon eu plant i ysgolion cyfrwng Cymraeg, anghenion gwahanol i siaradwyr rhugl, hyderus.

P'un a yw'r Gymraeg wedi bod yn rhan o fagwraeth rhywun, wedi'i chaffael yn yr ysgol neu fel oedolyn, mae'r Gymraeg i bawb, a bydd ein hymyriadau yn anelu at roi cyfle i bawb ddefnyddio'r iaith.

Amcanion:

1. Y gweithle: cynyddu'r defnydd o'r Gymraeg yn y gweithle ym mhob adran o'r Cyngor. 
2. Gwasanaethau: cynyddu'r ystod o wasanaethau a gynigir i siaradwyr Cymraeg gan adrannau'r Cyngor, a monitro/cofnodi cynnydd yn y defnydd o wasanaethau Cymraeg.
3. Defnydd cymdeithasol o'r Gymraeg: ynghyd â phartneriaid y Cyngor, ymgorffori arferion defnydd iaith cadarnhaol a gefnogir gan gyfleoedd ffurfiol ac anffurfiol i ddefnyddio'r Gymraeg yn gymdeithasol. 

Thema 3: Creu amodau ffafriol – seilwaith a chyd-destun

Mae hyn yn ymwneud â chreu amodau addas ac amgylchedd lle gall y Gymraeg a'i siaradwyr ffynnu.



Mae'r economi'n ganolog i greu'r amodau cymdeithasol lle gall siaradwyr Cymraeg ddefnyddio eu sgiliau iaith ac er bod y Cyngor yn cydnabod na all reoli pob ffactor sy'n dylanwadu ar dwf economaidd, mae yna bethau y gellir dylanwadu arnynt.

Mae'r rhain yn cynnwys sgiliau, y bri a roddir ar y Gymraeg, lleoliad swyddi yn y sector cyhoeddus, sicrhau bod y Gymraeg yn cael ei hystyried yn sgil werthfawr mewn datblygiadau mawr, a chyfleoedd i ddefnyddio'r sgiliau hynny.

Er mwyn hwyluso cynnydd yn nifer y siaradwyr Cymraeg, magu hyder siaradwyr ac er mwyn gallu defnyddio'r iaith mewn amrywiaeth o leoliadau, bydd y Cyngor yn parhau i gefnogi adnoddau digidol, cyfathrebu a chyfryngau Cymraeg, ei wasanaethau cyfieithu a'i bartneriaethau, sy'n elwa'n llawn ar y dechnoleg ddiweddaraf, ac adnoddau iaith. Mae'r rhain i gyd yn elfennau sy'n adlewyrchu ac yn cynnal statws y Gymraeg fel iaith fyw ac sy'n hanfodol i siaradwyr Cymraeg beth bynnag fo'u gallu.

Er mwyn i'r Strategaeth Hybu lwyddo, mae'r Cyngor yn rhannu'r cyfrifoldeb am gynllunio ieithyddol ar draws ystod ehangach o sefydliadau partner, ac wrth wneud hynny parhau i feithrin gallu ac arbenigedd mewn cynllunio ieithyddol a chynyddu dealltwriaeth o ddwyieithrwydd.

Amcanion:

1. Cymuned a'r economi: cefnogi seilwaith economaidd-gymdeithasol siaradwyr Cymraeg ar draws y sir. 
2. Diwylliant a'r cyfryngau: sicrhau bod y Gymraeg yn cael ei diogelu fel rhan annatod o'n gohebiaeth a'n cyfathrebu.
3. Cymru a'r byd ehangach: sicrhau bod y Gymraeg yn rhan annatod o'n hymdrechion i groesawu ac integreiddio pobl sy'n symud i Gymru.
4. Technoleg ddigidol: sicrhau bod y Gymraeg wrth wraidd arloesi ym maes technoleg ddigidol er mwyn gallu defnyddio'r Gymraeg ym mhob cyd-destun digidol.
5. Seilwaith ieithyddol: sicrhau bod seilwaith y Gymraeg yn parhau i ddatblygu (o ran asesuadau o'r effaith ar y Gymraeg a dulliau adrodd er enghraifft) fel rhan annatod o'r gwaith o gyflawni'r strategaeth hon. 
6. Cynllunio ieithyddol: ymgorffori cynllunio a hyrwyddo ieithyddol yn lleol ac yn rhanbarthol, gyda gwell dealltwriaeth o ddwyieithrwydd ac anghenion siaradwyr Cymraeg a chefnogaeth iddynt.

Rhestr yr Ymgynghoreion

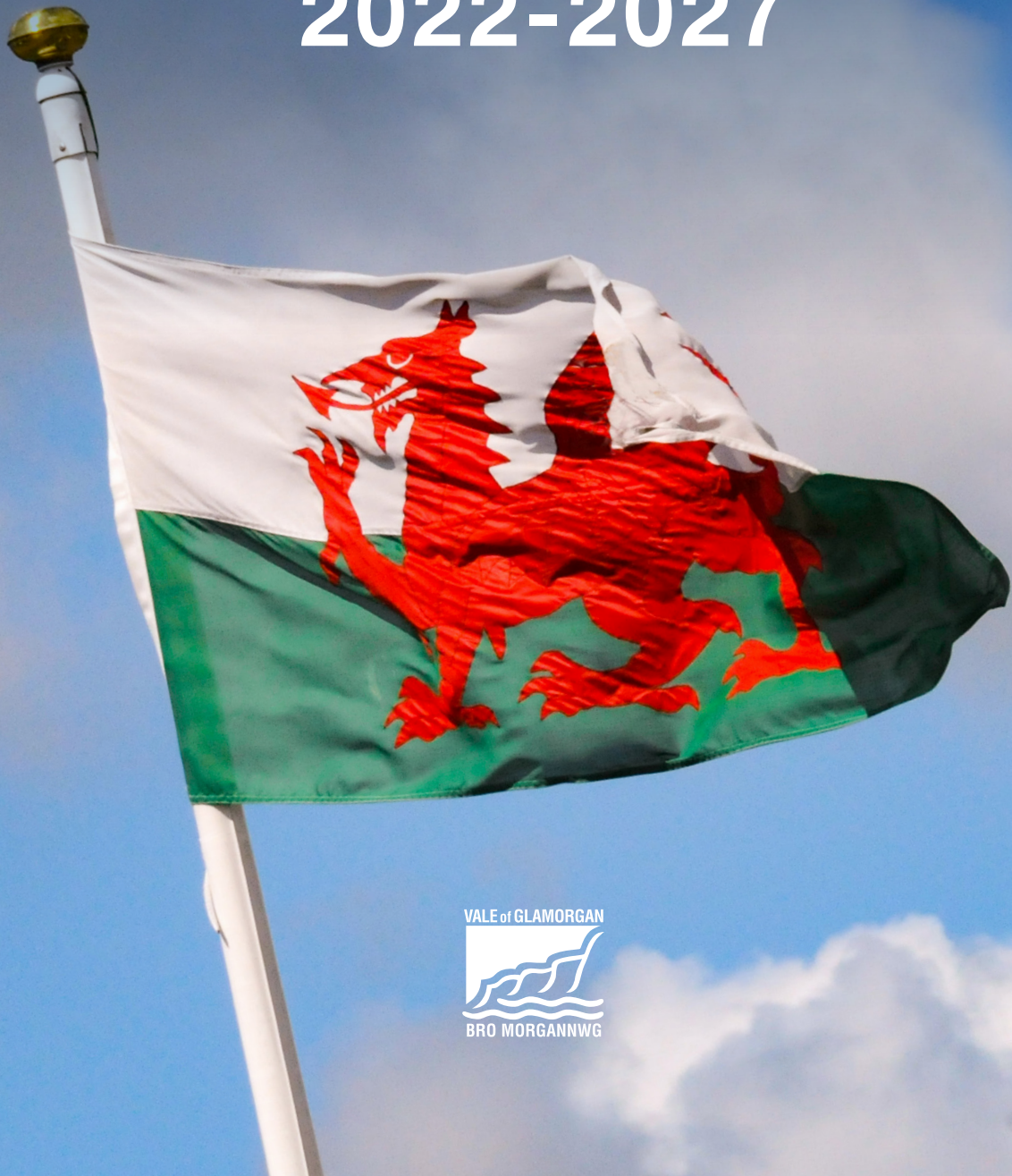
Mae'r rhestr isod yn cynnwys gwybodaeth am y rhai fu'n rhan o'r broses ymgynghori, mae adroddiad llawn ar yr ymgynghoriad i'w weld mewn dogfen ar wahân.

- **Proses Ymgynghori Cyhoeddus trwy wefan y cyngor** (Tachwedd 2021 i Ionawr 2022)
- **Hyrwyddo ychwanegol ar y cyfryngau cymdeithasol** (e.e. Facebook)
- **Cyflwyniad i Bwyllgor Craffu Adnoddau a Pherfformiad Corfforaethol** (17/11/21)
- **Cyflwyniad i Bwyllgor Craffu Dysgu a Diwylliant** (09/12/21)
- **Fforwm Iaith Gymraeg Bro Morgannwg**
Cyflwyniad i'r rhai a oedd yn bresennol yng Nghanolfan Dysgu Gydol Oes Palmerston (22/11/21) a dosbarthwyd y dogfennau hefyd dros e-bost yn ehangach:
 - Menter Bro Morgannwg
 - Mudiad Meithrin
 - Merched y Wawr
 - Yr Urdd
 - Dysgu Cymraeg y Fro
 - Ysgolion Cymraeg y Fro

CYNGOR BRO MORGANNWG

GWEITHIO GYDA’N GILYDD AM
DDYFODOL DISGLEIRIACH

**STRATEGAETH
HYBU’R GYMRAEG
CYNLLUN GWEITHREDU
2022-2027**



STRATEGAETH HYBU'R GYMRAEG



Mae camau gweithredu sy'n ymwneud yn benodol ag addysg Gymraeg i'w cael yng Nghynllun Strategol Cymraeg mewn Addysg (CSCA) y Cyngor a chyfeirir atynt yma er gwybodaeth, oherwydd y berthynas agos rhwng y ddau gynllun.

CYNLLUN GWEITHREDU

Nod y Cynllun Gweithredu canlynol yw adeiladu ar y cynnydd a wnaed gan y Cyngor a'i bartneriaid wrth weithredu'r Strategaeth Hybu'r Gymraeg 5 mlynedd gyntaf

Mae'r Cynllun gweithredu yn parhau i ganolbwyntio ar gynyddu nifer y bobl sy'n gallu siarad Cymraeg, ar gynyddu'r defnydd o'r Gymraeg ym mhob agwedd ar fywyd cymunedol a chyhoeddus a chodi ymwybyddiaeth o'i phwysigrwydd fel rhan hanfodol o hunaniaeth ddiwylliannol a chymeriad yr ardal.

Mae'r Cynllun Gweithredu yn adlewyrchu'r ymagwedd bartneriaeth sy'n hanfodol er mwyn cyflawni'r nodau hyn. Er mai'r awdurdod lleol fydd y partner arweiniol ar lawer o gamau gweithredu, bydd partneriaid y Cyngor yn chwarae rhan allweddol wrth ymgymryd â llawer o rai eraill.

Mae'r Cynllun Gweithredu diweddaedig wedi'i strwythuro'n wahanol i'r fersiwn flaenorol er mwyn cyd-fynd â thair thema Cymraeg 2050.

Y themâu hyn yw:

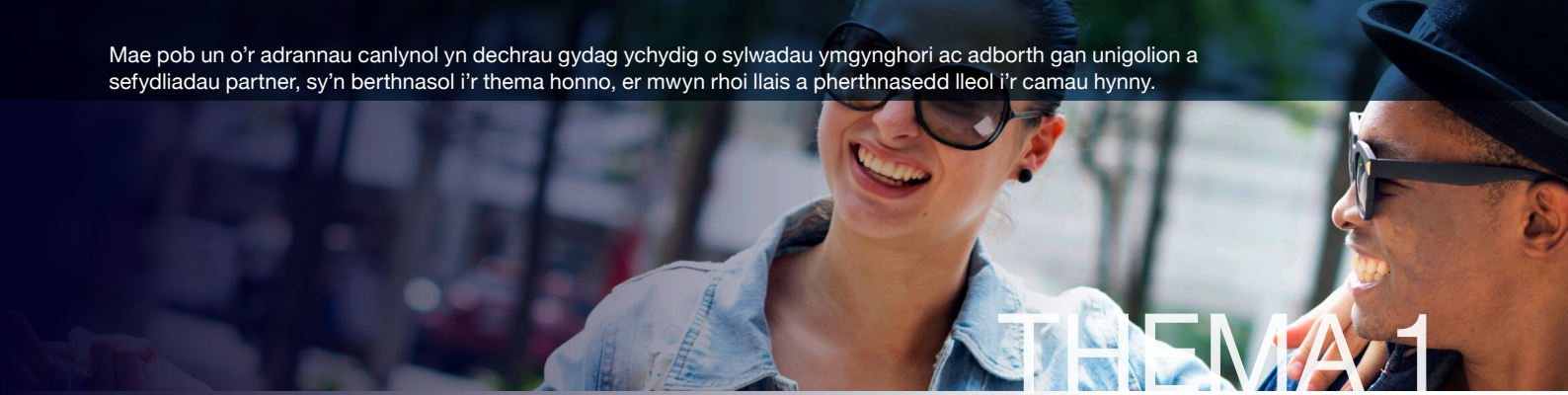
Thema 1:
Cynyddu nifer y siaradwyr Cymraeg

Thema 2:
Cynyddu'r defnydd o'r Gymraeg

Thema 3:
Creu amodau ffafriol
– seilwaith a chyd-destun

Mae'r Cynllun Gweithredu hefyd yn cysylltu'r camau gweithredu â'u cyfraniad at Amcanion Llesiant Cynllun Corfforaethol y Cyngor.

Wrth i gamau gweithredu gael eu cymryd, adroddir arnynt yn flynyddol yn Adroddiad Monitro Blynyddol y Gymraeg a byddant yn cynnwys astudiaethau achos i ddangos yr effaith y mae'r gwaith yn ei chael.



CYNYDDU NIFER Y SIARADWYR CYMRAEG

(gweler hefyd y camau gweithredu yn y Cynllun Strategol Cymraeg mewn Addysg wedi'i ddiweddarau, nad ydynt ar y cyfan wedi'u dyblygu yma)

“ Mae'r Cyngor i'w ganmol am y cyfleoedd y mae'n eu cynnig i'w weithlu ddysgu'r Gymraeg ”

(sylv gan sefydliad partner)

“ Mae angen marchnata cyfleoedd Cymraeg yn fwy cyffredinol, nid yn unig am ysgolion Cymraeg ac addysg ffurfiol ond cyfleoedd bywyd bob dydds ”

(sylv yn yr ymgynghoriad)

“ Dylai'r strategaeth ystyried mwy o ffocws ar weithgareddau ar gyfer yr ystod oedran 11-25 oed. Mae digon o gamau gweithredu a thargedau oedran Addysg statudol yn y Cynllun Addysg. ”

(sylv gan sefydliad partner)

YMHLITH Y PETHAU A WNAWN MAE:

CYSYLLTIAD
AG AMCAN
LLESANT YN Y CYNLLUN
CORFFORAETHOL

NODAU	GWEITHGAREDD	TARGED ERBYN 2027	CYFRIFOLDEB	
1.1 Cynnal arolwg o rieni cyn-ysgol i dnabod y galw yn y dyfodol am addysg Gymraeg ym Mro Morgannwg	Sefydlu grŵp fforwm CSCA ar ymgysylltiad i'w sefydlu er mwyn chwilio am ffyrdd o fonitro ac asesu'r galw am addysg Gymraeg yn ogystal â hyrwyddo manteision dwyieithrwydd - cysylltu â'r Bwrdd Iechyd er mwyn rhoi gywbodaeth i rieni. newydd a darpar rieni.	Casglu ffigurau arolwg yn flynyddol i lywio'r broses o gynllunio ar gyfer lleoedd ysgol ac adeiladau ysgolion	Cyngor Bro Morgannwg (Dysgu a Sgiliau) mewn partneriaeth â: Dechrau'n Deg; Menter Bro Morgannwg; Mudiad Meithrin; Bwrdd Iechyd Caerdydd a'r Fro; holl bartneriaid eraill y Fforwm Iaith	1. Gweithio gyda a thros ein cymunedau 2. Ategu dysgu, cyflogaeth a thwf economaidd cynaliadwy 3. Cynorthwyo pobl gartref ac yn eu cymuned
1.2 Datblygu a chefnogi Cylchoedd Meithrin a Chylchoedd Ti a Fi fel trothwy i addysg Gymraeg	Adroddiad sefyllfa a dichonoldeb i'w baratoi yn 2022/2023 sy'n dangos y galw tebygol, opsiynau lleoliadau, materion perthnasol eraill	Cynyddu nifer y Cylchoedd Meithrin 50%, y cynnydd/twf i'w adrodd yn flynyddol	Cyngor Bro Morgannwg (Dysgu a Sgiliau) mewn partneriaeth â: Mudiad Meithrin; Menter Bro Morgannwg; Cyngor Bro Morgannwg; Dechrau'n Deg	2. Ategu dysgu, cyflogaeth a thwf economaidd cynaliadwy

GWEITHREDOEDD PARHAU...

CYSYLLTIAD
AG AMCAN
LLESANT YN Y CYNLLUN
CORFFORAETHOL

NODAU	GWEITHGAREDD	TARGED ERBYN 2027	CYFRIFOLDEB	
1.3 Cynyddu nifer yr oedolion sy'n dysgu Cymraeg	Cynyddu gweithgarwch marchnata ac ymestyn nifer y cyrsiau sydd ar gael ar bob lefel, marchnata penodol fel sgil sy'n gysylltiedig â gwaith wedi'i anelu at bobl ifanc 18-25 oed a cheiswyr gwaith	Cynyddu nifer y cofrestrïadau 20%, cynnydd/twf i'w adrodd yn flynyddol	Cyngor Bro Morgannwg (Dysgu a Sgiliau) mewn partneriaeth â: Canolfan Dysgu Cymraeg Genedlaethol	2. Ategu dysgu, cyflogaeth a thwf economaidd cynaliadwy
1.4 Cynyddu nifer y dysgwyr sy'n symud o lefelau Mynediad a Sylfaen i gyrsiau lefel Uwch	Rhoi cymorth a chanllawiau wedi'u targedu i annog dysgwyr i symud i lefel uwch o ruglder	Cynyddu cyfraddau dilyniant 20% i lefelau uwch o ffigyrau gwaelodlin 2022	Cyngor Bro Morgannwg (Dysgu a Sgiliau) mewn partneriaeth â: Y Ganolfan Dysgu Cymraeg Genedlaethol	2. Ategu dysgu, cyflogaeth a thwf economaidd cynaliadwy
1.5 Datblygu a chefnogi'r cynllun Cymraeg Gwaith gan ychwanegu tiwtor Cymraeg llawn amser pwrpasol i hyfforddi a chefnogi staff y Cyngor	Nod y cynllun Cymraeg Gwaith yw sicrhau dilyniant staff y Cyngor o fewn lefelau. (Gweithgaredd yn dibynnu ar gyllid ychwanegol gan y Ganolfan Dysgu Cymraeg Genedlaethol)	Cynyddu cyfraddau dilyniant 20% i lefelau uwch o ffigyrau gwaelodlin 2022	(Dysgu a Sgiliau) mewn partneriaeth â: Y Ganolfan Dysgu Cymraeg Genedlaethol	2. Ategu dysgu, cyflogaeth a thwf economaidd cynaliadwy
1.6 Rhoi cyfleoedd i rieni a phlant ddysgu ac ymarfer eu Cymraeg gyda'i gilydd	Trefnu sesiynau amser stori yn Gymraeg mewn amryw leoliadau yn y Fro, yn arbennig mewn llyfrgelloedd. Trefnu cyrsiau i deuluoedd lle gall oedolion a phlant fwynhau gweithgareddau sy'n cefnogi dysgu'r iaith	Sefydlu sesiynau amser stori ym mhob un o'r prif drefi a'u cynnwys yn rhan o'r ddarpariaeth prif ffrwd Trefnu cyrsiau iaith teuluol yn ystod gwyliau'r ysgol	Cyngor Bro Morgannwg (Dysgu a Sgiliau) mewn partneriaeth â: Menter Bro Morgannwg; Mudiad Meithrin; Bwrdd Iechyd Caerdydd a'r Fro	1. Gweithio gyda a thros ein cymunedau 2. Ategu dysgu, cyflogaeth a thwf economaidd cynaliadwy 3. Cynorthwyo pobl gartref ac yn eu cymuned
1.7 Rhoi cymorth i rieni â phlant mewn ysgolion Cymraeg i leddfu pryderon ynghylch gallu helpu gyda gwaith cartref	Sefydlu Clybiau Gwaith Cartref mewn ysgolion Cymraeg neu Ganolfannau Cymunedol i gefnogi rhieni nad ydynt yn siarad Cymraeg	Trafodaethau i'w cynnal yn ystod y flwyddyn academaidd bresennol gyda bwriad i sefydlu Clybiau Gwaith Cartref	Cyngor Bro Morgannwg (Dysgu a Sgiliau) mewn partneriaeth â: Menter Bro Morgannwg; Ysgolion Cymraeg	3. Cynorthwyo pobl gartref ac yn eu cymuned

THEMA 1

GWEITHREDOEDD PARHAU...

CYSYLLTIAD
AG AMCAN
LLESIANT YN Y CYNLLUN
CORFFORAETHOL

NODAU	GWEITHGAREDD	TARGED ERBYN 2027	CYFRIFOLDEB	
1.8 Archwilio cyfleoedd i staff ar draws partneriaeth y Fforwm Iaith allu gwella eu sgiliau iaith	Llunio rhaglen o gyrsiau iaith i ddatblygu sgiliau a hyder siaradwyr a dysgwyr Cymraeg	Cyflwyno'r rhaglen hyfforddi	Cyngor Bro Morgannwg (Dysgu a Sgiliau) mewn partneriaeth â: Cyngor Bro Morgannwg	<ol style="list-style-type: none">1. Gweithio gyda a thros ein cymunedau2. Ategu dysgu, cyflogaeth a thwf economaidd cynaliadwy
1.9 Cyflawni ymgyrch i hyrwyddo'r defnydd o'r Gymraeg yn y cartref – hyrwyddo dwyieithrwydd ac aml-ieithrwydd o fewn aelwydydd di-Gymraeg	Cynnydd yn nifer y teuluoedd sy'n cymryd rhan mewn gweithgarwch Cymraeg a dwyieithog yn y cartref	Cytuno a lansio'r ymgyrch erbyn mis Medi 2022 gyda chynnydd i'w adrodd yn flynyddol gan y partneriaid cyflawni.	Cyngor Bro Morgannwg (Dysgu a Sgiliau) mewn partneriaeth â: Menter Bro Morgannwg; Mudiad Meithrin; yr Urdd; Swyddog y Gymraeg Cyngor Bro Morgannwg	<ol style="list-style-type: none">2. Ategu dysgu, cyflogaeth a thwf economaidd cynaliadwy3. Cynorthwyo pobl gartref ac yn eu cymuned

THEMA 2

CYNYDDU'R DEFNYDD O'R GYMRAEG

“Dylai'r Cyngor a'i bartneriaid weithio i normaleiddio'r defnydd o'r Gymraeg yn y sir a'i amlygrwydd bob dydd.”

(sylw yn yr ymgynghoriad)

“ Mae angen mwy o gyfleoedd i bobl ddefnyddio ac ymarfer eu Cymraeg mewn lleoliadau anffurfiol a chefnogol sy'n cwmpasu pob oed ... cymaint o blant yn cael eu haddysgu mewn ysgolion Cymraeg ond dim ond yn yr ysgol y defnyddir eu hiaith. Mae angen eu hannog a rhoi cyfleoedd iddynt ei defnyddio'n gymdeithasol hefyd.”

(Sylw Facebook)

“ Dwi hefyd yn meddwl y gellid rhoi targedau i fudiadau di-Gymraeg gynnal gweithgareddau Cymraeg ... byddai hyn yn rhoi cyfleoedd i unigolion di-Gymraeg gael blas ar yr iaith.”

(sylw sefydliad partner)

YMHLITH Y PETHAU A WNAWN MAE:

CYSYLLTIAD AG AMCAN
LLESANT YN Y CYNLLUN CORFFORAETHOL

NODAU

2.1

Parhau i gynnig mwy o gyrsiau iaith ar amryw lefelau hyfedredd i alluogi mwy o weithwyr i weithio'n ddwyieithog

GWEITHGAREDD

Cynyddu'r ddarpariaeth yn y gweithle i siaradwyr Cymraeg petrus er mwyn rhoi hwb i'w hyder, gan gynnwys cyrsiau rhithwir

TARGED ERBYN 2027

Mwy o ddarpariaeth yn y gweithle o wahanol fathau o gyrsiau (ystafell ddosbarth ac ar-lein)

CYFRIFOLDEB

Cyngor Bro Morgannwg (Dysgu Cymraeg y Fro/ Tîm Cydraddoldeb a'r Gymraeg) mewn partneriaeth â: Canolfan Dysgu Cymraeg Genedlaethol

2. Ategu dysgu, cyflogaeth a thwf economaidd cynaliadwy

2.2

Rhoi cyfleoedd anffurfiol i ddysgwyr Cymraeg gyfarfod ac ymarfer eu sgiliau iaith

Trefnu gweithgareddau cymdeithasol a 'sesiynau sgwrs' i wella hyder a lefelau hyfedredd

Parhau i weithio gyda grwpiau cymunedol a phartneriaid i drefnu a / neu gefnogi cyfarfodydd anffurfiol rheolaidd rhwng dysgwyr, siaradwyr newydd a siaradwyr yn y gymuned. Cynnwys manylion penodol yn y cytundeb gyda Menter Bro Morgannwg

Cyngor Bro Morgannwg (Dysgu Cymraeg y Fro;) mewn partneriaeth â: Menter Bro Morgannwg

1. Gweithio gyda a thros ein cymunedau
3. Cynorthwyo pobl gartref ac yn eu cymuned

THEMA 2

GWEITHREDOEDD PARHAU...

CYSYLLTIAD
AG AMCAN
LLESIANT YN Y CYNLLUN
CORFFORAETHOL

NODAU	GWEITHGAREDD	TARGED ERBYN 2027	CYFRIFOLDEB	
2.3 Rhoi cyfleoedd i ddysgwyr Cymraeg integreiddio i rwydweithiau a sefydliadau Cymraeg eu hiaith	Cynllunio rhaglen amrywiol o weithgareddau cymdeithasol i ddod â siaradwyr a dysgwyr Cymraeg at ei gilydd, gyda rhaglen benodol i dargedu pobl ifanc 11-25 oed yn arbennig a hefyd y rhai hynny mewn grwpiau â nodweddion gwarchoddedig	Llunio calendr blynyddol o ddigwyddiadau gan roi cymorth marchnata	Cyngor Bro Morgannwg (Dysgu Cymraeg y Fro;) mewn partneriaeth â: Menter Bro Morgannwg; yr Urdd	1. Gweithio gyda a thros ein cymunedau 3. Cynorthwyo pobl gartref ac yn eu cymuned
2.4 Gweithio gyda phartneriaid allweddol i greu cyfleoedd i blant a phobl ifanc ddefnyddio Cymraeg y tu allan i'r ysgolion i atgyfnerthu'r cyswllt rhwng iaith addysg a'r gymuned	Datblygu strategaeth ar y cyd sy'n galluogi'r Gymraeg i ddod yn iaith gweithgareddau cymdeithasol a hamdden. Trefnu cyfres o weithgareddau hamdden i ddarparu ar gyfer amrywiaeth o wahanol ddiddordebau, er enghraifft, chwaraeon, drama, dawns, celf a chreffft, gemau cyfrifiadurol, gweithgareddau awyr agored ac ati	Cytuno ar y rhaglen a'i gweithredu	Cyngor Bro Morgannwg (Gwasanaeth Ieuencid y Fro / Gwasanaethau Hamdden) mewn partneriaeth â: Bwrdd Rhaglen Plant a Phobl Ifanc; Menter Bro Morgannwg; yr Urdd	2. Ategu dysgu, cyflogaeth a thwf economaidd cynaliadwy 3. Cynorthwyo pobl gartref ac yn eu cymuned
2.5 Annog mwy o ddefnydd o'r iaith yn y gymdeithasol gan ddisgyblion Ysgol Gymraeg Bro Morgannwg - ar-lein ac yn y gymuned.	Ysgol Gymraeg Bro Morgannwg i gytuno ar Ddatganiad Cenhadaeth a chod ymddygiad a sefydlu Fforwm y Gymraeg i Bobl Ifanc	Trefnu o leiaf 3 gweithgaredd Cymraeg arwyddocaol yn ystod pob blwyddyn ysgol	Cyngor Bro Morgannwg (Dysgu a Sgiliau) mewn partneriaeth â: Ysgol Gymraeg Bro Morgannwg; yr Urdd	2. Ategu dysgu, cyflogaeth a thwf economaidd cynaliadwy 3. Cynorthwyo pobl gartref ac yn eu cymuned
2.6 Cefnogi clybiau ieuencid cyfrwng Cymraeg presennol	Cefnogi'r clybiau presennol ac ystyried y posibilrwydd o sefydlu darpariaeth debyg yn rhywle arall	Ymestyn y ddarpariaeth bresennol i gynnwys Penarth a'r Bont-faen	Cyngor Bro Morgannwg (Dysgu a Sgiliau) mewn partneriaeth â: yr Urdd; Menter Bro Morgannwg	2. Ategu dysgu, cyflogaeth a thwf economaidd cynaliadwy 3. Cynorthwyo pobl gartref ac yn eu cymuned

THEMA 2

GWEITHREDOEDD PARHAU...

CYSYLLTIAD
AG AMCAN
LLESIANT YN Y CYNLLUN
CORFFORAETHOL

NODAU	GWEITHGAREDD	TARGED ERBYN 2027	CYFRIFOLDEB	
<p>2.7 Cynyddu nifer y gweithgareddau Cymraeg sy'n darparu ar gyfer diddordebau teuluoedd</p>	<p>Adeiladu ar lwyddiant Gŵyl Fach y Fro a threfnu digwyddiadau tebyg i gyd-daro â dathliadau'r Nadolig, Santes Dwynwen a Dydd Gŵyl Dewi</p>	<p>Trefnu 3 diwrnod hwyl i'r teulu yn ystod y flwyddyn mewn rhannau gwahanol o'r sir a chynyddu nifer y mynychwyr i Ŵyl Fach y Fro i 3,000</p>	<p>Cyngor Bro Morgannwg (Dysgu Cymraeg y Fro); mewn partneriaeth â: Menter Bro Morgannwg; yr Urdd; Bwrdd Iechyd Prifysgol Caerdydd a'r Fro; Dechrau'n Deg</p>	<ol style="list-style-type: none"> 1. Gweithio gyda a thros ein cymunedau 3. Cynorthwyo pobl gartref ac yn eu cymuned
<p>2.8 Datblygu'r sîn gerddoriaeth Gymraeg a'r celfyddydau</p>	<p>Parhau â'r ddarpariaeth gerddoriaeth a chelfyddydau Gymraeg mewn lleoliadau gwahanol ledled y Fro ac adeiladu ar lwyddiant Gigs Bach y Fro</p>	<p>Cynnal 6 digwyddiad y flwyddyn i oedolion yn y Fro a sicrhau bod o leiaf 60 o bobl yn mynychu pob digwyddiad</p>	<p>Cyngor Bro Morgannwg (Dysgu Cymraeg y Fro) mewn partneriaeth â: yr Urdd; Menter Bro Morgannwg; Cyngor Bro Morgannwg; holl Bartneriaid y Fforwm Iaith</p>	<ol style="list-style-type: none"> 1. Gweithio gyda a thros ein cymunedau 3. Cynorthwyo pobl gartref ac yn eu cymuned
<p>2.9 Cynyddu cyfleoedd ffitrwydd, hamdden a lles drwy gyfrwng y Gymraeg</p>	<p>Cynyddu nifer y gwersi nofio a'r dosbarthiadau ffitrwydd sydd ar gael yn Gymraeg i bod ysgol a lleoliad. Cydweithio â chymdeithasau chwaraeon i sicrhau bod hyfforddiant ar gael drwy gyfrwng y Gymraeg. Cysylltu â'r Bwrdd Iechyd o ran ffitrwydd fel adferiad</p>	<p>Cytuno ar gynllun gweithredu ym Mlwyddyn 1 ar gyfer cynyddu'r ddarpariaeth Gymraeg ar gyfer ysgolion Cymraeg a chynydd yn y ddarpariaeth fel y bo'n briodol ar gyfer ysgolion Saesneg a lleoliadau eraill</p>	<p>Cyngor Bro Morgannwg (Gwasanaethau Hamdden) mewn partneriaeth â: Legacy Leisure (Contractwr Rheoli Hamdden y Cyngor); yr Urdd; Bwrdd Iechyd Caerdydd a'r Fro; Menter Bro Morgannwg; Coleg Caerdydd a'r Fro</p>	<ol style="list-style-type: none"> 1. Gweithio gyda a thros ein cymunedau 2. Ategu dysgu, cyflogaeth a thwf economaidd cynaliadwy 3. Cynorthwyo pobl gartref ac yn eu cymuned
<p>2.10 Galluogi staff ac aelodau etholedig i fod yn ymwybodol o hanes a diwylliant y Gymraeg gan gynnwys cydymffurfiaeth â deddfwriaeth y Gymraeg</p>	<p>Trefnu rhaglen o hyfforddiant Ymwybyddiaeth a Chydymffurfiaeth y Gymraeg a chynnwys cwrs sefydlu i staff newydd</p>	<p>Cytuno ar raglen hyfforddi</p>	<p>Cyngor Bro Morgannwg (Dysgu Cymraeg y Fro / Tîm Cydraddoldeb a'r Gymraeg)</p>	<ol style="list-style-type: none"> 2. Ategu dysgu, cyflogaeth a thwf economaidd cynaliadwy 4. Parchu, gwella a mwynhau ein hamgylchedd

THEMA 2

GWEITHREDOEDD PARHAU...

CYSYLLTIAD
AG AMCAN
LLESIANT YN Y CYNLLUN
CORFFORAETHOL

NODAU	GWEITHGAREDD	TARGED ERBYN 2027	CYFRIFOLDEB	
2.11 Annog staff ac aelodau etholedig i ddefnyddio'r Gymraeg mewn cyfarfodydd a chyflwyniadau mewnol ac allanol	Rhoi hyfforddiant ar sgiliau cyflwyno yn Gymraeg ac ystyried ymarferoldeb darparu cyfleusterau cyfieithu mewn cyfarfodydd mewnol	Datblygu a chyflwyno rhaglen hyfforddi	Cyngor Bro Morgannwg (Tîm Cydraddoldeb a'r Gymraeg)	2. Ategu dysgu, cyflogaeth a thwf economaidd cynaliadwyh
2.12 Sicrhau bod gwefannau a chyfryngau cymdeithasol yr holl bartneriaid yn y strategaeth yn cael eu defnyddio i rannu gwybodaeth am y Gymraeg	Datblygu ymhellach sianeli gwefannau a chyfryngau cymdeithasol i ddarparu gwybodaeth i siaradwyr Cymraeg a dysgwyr ac i sefydliadau partner am weithgareddau, digwyddiadau, cyfleoedd swyddi. Sicrhau bod manylion cyswllt cymaint o bobl sy'n gadael yr ysgol â phosibl yn cael eu cofnodi (gydag ystyriaethau GDPR ar waith)	Mae gwybodaeth reolaidd am weithgareddau sy'n benodol i'r Gymraeg wedi'i chynnwys yng nghynlluniau cyfryngau cymdeithasol y Cyngor ac wrth ddatblygu'r wefan ymhellach.	Cyngor Bro Morgannwg (Tîm Cydraddoldeb a'r Gymraeg) mewn partneriaeth â: holl Bartneriaid y Fforwm Iaith;	2. Ategu dysgu, cyflogaeth a thwf economaidd cynaliadwy 3. Cynorthwyo pobl gartref ac yn eu cymuned
2.13 Galluogi addysg Gymraeg a gweithgareddau cymdeithasol Cymraeg i fod ar gael i holl drigolion y Fro waeth beth fo'u cefndir neu leoliad	Casglu a dadansoddi data ac ystadegau diennw ar y bobl sy'n defnyddio addysg Gymraeg a gweithgareddau cymdeithasol Cymraeg o ran amrywiaeth, sefyllfa economaidd-gymdeithasol ac os ydynt yn dod o gymunedau Du, Asiaidd a lleiafrifoedd ethnig	Casglu gwybodaeth ym Mlwyddyn 1, gyda'r bwriad o gynhyrchu ymgyrch codi ymwybyddiaeth ym Mlwyddyn 2 a nodi unrhyw gamau pellach i ddatblygu'r gwaith hwn.	Cyngor Bro Morgannwg (Tîm Cydraddoldeb a'r Gymraeg) mewn partneriaeth â: holl Bartneriaid y Fforwm Iaith	1. Gweithio gyda a thros ein cymunedau 2. Ategu dysgu, cyflogaeth a thwf economaidd cynaliadwy 3. Cynorthwyo pobl gartref ac yn eu cymuned
2.14 Cynyddu'r cysylltiadau a rhwydweithio â sefydliadau di-Gymraeg yn y sectorau preifat a gwirfoddol	Hyrwyddo ac annog y Gymraeg ac amlieithrwydd yn gyffredinol o fewn sectorau nad ydynt yn dod o dan ddeddfwriaeth y Gymraeg yn uniongyrchol.	Ymgysylltu â'r sectorau preifat a gwirfoddol ym Mro Morgannwg	Cyngor Bro Morgannwg (Tîm Cydraddoldeb a'r Gymraeg) mewn partneriaeth â: Menter Bro Morgannwg; holl Bartneriaid Fforwm y Iaith;	1. Gweithio gyda a thros ein cymunedau 2. Ategu dysgu, cyflogaeth a thwf economaidd cynaliadwy

THEMA 3

CREU AMODAU FFAFRIOL-SEILWAITH A CHYD-DESTUN

“ Mae gan y Cyngor a’i bartneriaid lawer o adeiladau ar draws y Fro, a ellid defnyddio’r rhain mewn modd a rennir i gynnal gwersi Cymraeg neu sesiynau anffurfiol? ”

((sylw yn yr ymgynghoriad))

“ Dylid ystyried ffyrdd arloesol o sicrhau mynediad i’r Gymraeg yn ardaloedd mwyaf gwledig y sir - gall amddifadedd daearyddol arwain at anghydraddoldeb mynediad i ofal ac addysg drwy gyfrwng y Gymraeg. ”

((sylw yn yr ymgynghoriad))

“ Mae hyrwyddo sgiliau iaith o ran gyrfaeodd yn rhywbeth y gall pob partner gyfrannu ato a byddai o fudd mawr i grwpiau o bobl sy’n gadael yr ysgol, oedolion ifanc a’r rhai sy’n ceisio ail-hyfforddi. ”

((sylw sefydliad partner))

YMHLITH Y PETHAU A WNAWN MAE:

CYSYLLTIAD
AG AMCAN
LLESANT YN Y CYNLLUN
CORFFORAETHOL

NODAU

GWEITHGAREDD

TARGED ERBYN 2027

CYFRIFOLDEB

3.1

Defnyddio’r cyfryngau cymdeithasol i rannu gwybodaeth gyda phobl ifanc am gyfleoedd swyddi a phrentisiaethau sy’n gofyn am sgiliau dwyieithog

Sicrhau bod gan Gyrfya Cymru a swyddogion gyrfaeodd mewn ysgolion y wybodaeth ddiweddaraf am swyddi sy’n gofyn am allu yn y Gymraeg a rhannu’r wybodaeth hon yn rhagweithiol

Gyrfa Cymru, Ysgol Gymraeg Bro Morgannwg a Choleg Caerdydd a’r Fro i gytuno ar gynllun gweithredu a dyfeisio ffyrdd arloesol o roi gwybodaeth drwy apiau a’r cyfryngau cymdeithasol

Gyrfa Cymru; AALI; Ysgol Gymraeg Bro Morgannwg; Coleg Caerdydd a’r Fro; yr Urdd

2. Ategu dysgu, cyflogaeth a thwf economaidd cynaliadwy
3. Cynorthwyo pobl gartref ac yn eu cymuned

3.2

Cynnal digwyddiad Ffair Gyrfaeodd/Swyddi wedi’i dargedu at hyrwyddo sgiliau dwyieithog fel sgiliau sy’n gysylltiedig â byd gwaith

Trefnu Ffair Yrfaoedd/Swyddi naill ai’n gorfforol neu ar-lein yn hyrwyddo sgiliau dwyieithog fel sgil sy’n gysylltiedig â byd gwaith wedi’i hanelu at bobl ifanc 16-25 oed, a cheiswyr gwaith sy’n dychwelyd i gyflogaeth.

Un digwyddiad pob blwyddyn ariannol

Cyngor Bro Morgannwg (Dysgu a Sgiliau) mewn partneriaeth â: Gyrfya Cymru; holl Bartneriaid y Fforwm Iaith; Ysgol Gymraeg Bro Morgannwg; Coleg Caerdydd a’r Fro; yr Urdd; Bwrdd Iechyd Caerdydd a’r Fro; partneriaid rhanbarthol, er enghraifft, awdurdodau lleol cyfagos

1. Gweithio gyda a thros ein cymunedau
2. Ategu dysgu, cyflogaeth a thwf economaidd cynaliadwy
3. Cynorthwyo pobl gartref ac yn eu cymuned

THEMA 3

GWEITHREDOEDD PARHAU...

CYSYLLTIAD
AG AMCAN
LLESIANT YN Y CYNLLUN
CORFFORAETHOL

NODAU	GWEITHGAREDD	TARGED ERBYN 2027	CYFRIFOLDEB	
3.3 Cefnogi datblygiad cyfleoedd gofal plant Cymraeg, gan gynnwys yn ystod gwyliau'r ysgol	Cynnal adolygiad o anghenion gofal plant rhieni sydd â phlant mewn addysg Gymraeg a pharhau â chynlluniau chwarae Cymraeg yn ystod gwyliau'r ysgoll	Cefnogi datblygiad gofal plant ar ôl ysgol neu ofal plant cofleidiol lle nodir anghenion a chynyddu'r niferoedd sy'n mynychu cynlluniau chwarae yn ystod y gwyliau 100%	Cyngor Bro Morgannwg (Dysgu a Sgiliau) mewn partneriaeth â: Menter Bro Morgannwg; Partneriaeth Plant a Phobl Ifanc;	<ol style="list-style-type: none">2. Ategu dysgu, cyflogaeth a thwf economaidd cynaliadwy3. Cynorthwyo pobl gartref ac yn eu cymuned
3.4 Codi ymwybyddiaeth o'r Gymraeg mewn rhwydweithiau digidol a phrint	Parhau i sicrhau bod cynnwys Cymraeg mewn papurau newydd print a newyddion ar-lein	Datblygu darpariaeth sy'n cynnwys erthyglau yn y fersiynau print ac ar-lein	Cyngor Bro Morgannwg (Cyfathrebu) mewn partneriaeth â: Menter Bro Morgannwg; holl Bartneriaid y Fforwm laith	<ol style="list-style-type: none">1. Gweithio gyda a thros ein cymunedau2. Ategu dysgu, cyflogaeth a thwf economaidd cynaliadwy3. Cynorthwyo pobl gartref ac yn eu cymuned
3.5 Ystyried y posibilrwydd o'r partneriaeth Fforwm laith yn sefydlu Canolfan Gymraeg / Hyb Cymunedol yn y Fro	Cynnal astudiaeth ddichonoldeb i archwilio potensial sefydlu Canolfan/ Hyb mewn lleoliad hygyrch, i hyrwyddo gweithgareddau cymdeithasol yn Gymraeg - cysylltu â Gwasanaethau Gwirfoddoli Morgannwg i gynyddu cyfranogiad sefydliadau di-Gymraeg	Cynnal astudiaeth ddichonoldeb a chyfleoedd ariannu, gan gynnwys modelau cyfredol o bob rhan o Gymru, gan gynnwys asedau ffisegol megis potensial Trosglwyddo Asedau Cymunedol (erbyn mis Mawrth 2023).	Cyngor Bro Morgannwg (Tîm Cydraddoldeb a'r Gymraeg) mewn partneriaeth â: holl Bartneriaid y Fforwm laith ac eraill yn lleol fel Cyngor Tref y Barri ac ar draws Cymru megis awdurdodau lleol a Mentrau laith eraill	<ol style="list-style-type: none">1. Gweithio gyda a thros ein cymunedau2. Ategu dysgu, cyflogaeth a thwf economaidd cynaliadwy
3.6 Rhoi cymorth mewnwyd Staffnet i siaradwyr a dysgwyr Cymraeg	Defnyddio'r fewnwyd i gyfeirio staff at adnoddau iaith defnyddiol e.e. e-ddysgu, gramadeg ar-lein a gwirwyr sillafu, geiriaduron ar-lein ac adnoddau cyfieithu, cyrsiau Cymraeg a gweithgareddau yn y gymuned	Rhestr gyflawn o adnoddau ar-lein	Cyngor Bro Morgannwg; Dysgu Cymraeg y Fro; Swyddog Cymraeg Cyngor Bro Morgannwg;	<ol style="list-style-type: none">2. Ategu dysgu, cyflogaeth a thwf economaidd cynaliadwy

THEMA 3

GWEITHREDOEDD PARHAU...

CYSYLLTIAD
AG AMCAN
LLESANT YN Y CYNLLUN
CORFFORAETHOL

NODAU	GWEITHGAREDD	TARGED ERBYN 2027	CYFRIFOLDEB	
3.7 Datblygu hyder staff ac aelodau'r Cyngor wrth ddefnyddio Cymraeg ysgrifenedig	Sicrhau bod Cysill a Cysgeir (gwirwyr gramadeg a sillafu Cymraeg) wedi eu gosod yn ddiodyn ar gyfrifiaduron ac iPads yr holl staff ac aelodau etholedig	Yr holl becynnau cyfrifiadur wedi'u gosod ac yn weithredol	Cyngor Bro Morgannwg (Tîm Cydraddoldeb a'r Gymraeg)	2. Ategu dysgu, cyflogaeth a thwf economaidd cynaliadwy
3.8 Adolygu aelodaeth o rwydweithiau Cymraeg lleol a rhanbarthol	Y Fforwm iaith i adolygu rhwydweithiau Cymraeg lleol a rhanbarthol a diweddarau yn ôl yr angen, gan wahodd partneriaid "coll" i fynychu'r Fforwm iaith a grwpiau eraill Yn unol ag ystyriaethau Diogelu Data a GDPR, asesu pa wybodaeth fonitro y gellir ei rhannu rhwng partneriaid yn rhanbarthol er mwyn helpu i gyflawni targedau o fewn y Strategaeth Hybu'r Gymraeg newydd.	Cynyddu cyfranogiad gan bartneriaid/ sectorau eraill, er enghraifft, Bwrdd Iechyd Prifysgol Caerdydd a'r Fro, cymdeithasau tai, sefydliadau cymunedol a'r trydydd sector	Cyngor Bro Morgannwg (Tîm Cydraddoldeb a'r Gymraeg) mewn partneriaeth â: Menter Bro Morgannwg; holl bartneriaid y Fforwm iaith	1. Gweithio gyda a thros ein cymunedau 2. Ategu dysgu, cyflogaeth a thwf economaidd cynaliadwy 3. Cynorthwyo pobl gartref ac yn eu cymuned 4. Parchu, gwella a mwynhau ein hamgylchedd
3.9 Cynyddu gwaith partneriaeth ar brosiectau trawsffiniol a rhanbarthol	Lle y bo'n ymarferol, ymgymryd â phrosiectau rhwng partneriaid yn rhanbarthol i helpu i gyflawni targedau o fewn y Strategaeth Hybu'r Gymraeg newydd	Parhaus	Pob partner Fforwm iaith fel sy'n berthnasol fesul prosiect; partneriaethau rhanbarthol a fforymau megis P-RC, Grŵp Deddf, rhwydwaith grŵp Rhwydiaith CLILC	1. Gweithio gyda a thros ein cymunedau 2. Ategu dysgu, cyflogaeth a thwf economaidd cynaliadwy
3.10 Yn unol â'r CSCA, datblygu prosiectau o dan y Rhaglen Cymunedau Cynaliadwy ar gyfer Dysgu (Ysgolion y 21ain Ganrif)	Datblygu mwy o ysgolion Cymraeg, canolfannau ar gyfer dysgu oedolion a dysgu cymunedol, trochi, grwpiau cymunedol fel rhan o'n rhaglen amlinellol strategol.	Parhaus	Cyngor Bro Morgannwg mewn partneriaeth â: holl bartneriaid y Fforwm iaith; Grŵp CSCA	1. Gweithio gyda a thros ein cymunedau 2. Ategu dysgu, cyflogaeth a thwf economaidd cynaliadwy

THEMA 3

GWEITHREDOEDD PARHAU...

CYSYLLTIAD
AG AMCAN
LLESIANT YN Y CYNLLUN
CORFFORAETHOL

NODAU	GWEITHGAREDD	TARGED ERBYN 2027	CYFRIFOLDEB	
3.11 Archwilio'r potensial i ymgymryd â phrosiect Enwau Lleoedd i restru'r enwau Cymraeg/Saesneg ac enwau lleoedd eraill, yn unol â'r gronfa ddata ar-lein genedlaethol.	Ystyried y potensial i restru enwau lleoedd safonol yn y Fro i'w defnyddio wrth enwi strydoedd ac ar arwyddion.	Rhestr wedi'i chwblhau a'i chymeradwyo os dilydir hynny.	Cyngor Bro Morgannwg (Polisi a Thrawsnewid Busnes) mewn partneriaeth â: Menter Bro Morgannwg; Panel Enwau Lleoedd Comisiynydd y Gymraeg; Grwpiau hanes lleol	<ol style="list-style-type: none">1. Gweithio gyda a thros ein cymunedau4. Parchu, gwella a mwynhau ein hamgylchedd
3.12 Adolygu Strategaeth Sgiliau Iaith y Cyngor a chynnal asesiad sgiliau ieithyddol wedi'i ddiweddarau	Adolygu a diweddarau'r Strategaeth a diweddarau'r dadansoddiad o sgiliau ieithyddol staff (Cymraeg a phob iaith arall), nodi bylchau mewn gwasanaethau sy'n gofyn am sgiliau dwyieithog a nodi anghenion hyfforddi	Adolygu'r Strategaeth Sgiliau Iaith yn ystod 2023 i'w chymeradwyo yn 2023, cynhyrchu archwiliad a dadansoddiad sgiliau iaith wedi'u diweddarau	Cyngor Bro Morgannwg (Tîm Cydraddoldeb a'r Gymraeg / Adnoddau Dynol)	<ol style="list-style-type: none">2. Ategu dysgu, cyflogaeth a thwff economaidd cynaliadwy
3.13 Sicrhau bod y wybodaeth a'r data monitro ar gyfer y Strategaeth Hyrwyddo 5 mlynedd, CSCA, adroddiadau blynyddol Safonau'r Gymraeg a'r Strategaeth Sgiliau Iaith yn cael eu llunio a'u hadrodd arnynt yn gyson	Mwy o gysondeb o ran data adrodd ar draws yr adroddiadau i'r holl Bwyllgorau Craffu perthnasol a chyrrff adrodd allanol	Bob blwyddyn, bod yr adroddiadau yn dangos mwy o gysondeb a manylder yn ogystal â chynnydd	Cyngor Bro Morgannwg (pob adran) mewn partneriaeth â: holl bartneriaid y Fforwm Iaith	<ol style="list-style-type: none">1. Gweithio gyda a thros ein cymunedau2. Ategu dysgu, cyflogaeth a thwff economaidd cynaliadwy3. Cynorthwyo pobl gartref ac yn eu cymuned
3.14 Cynnal adolygiad o'r cynllun gweithredu hwn ar ddiwedd blwyddyn dau a chymeradwyo'r fersiwn wedi'i diweddarau	Cynnal adolygiad o'r camau gweithredu ddiwedd 2023 hyd yma a diwygio yn ôl y gofyn, gan ystyried unrhyw amgylchiadau newydd	Cynllun Gweithredu'r Strategaeth Hyrwyddo wedi'i ddiweddarau a'i gymeradwyo erbyn mis Mawrth 2025	Cyngor Bro Morgannwg (Tîm Cydraddoldeb a'r Gymraeg) mewn partneriaeth â: holl bartneriaid y Fforwm Iaith	<ol style="list-style-type: none">1. Gweithio gyda a thros ein cymunedau2. Ategu dysgu, cyflogaeth a thwff economaidd cynaliadwy3. Cynorthwyo pobl gartref ac yn eu cymuned4. Parchu, gwella a mwynhau ein hamgylchedd

Gweithio gyda'n Gilydd am Ddyfodol Disgleiriach

Am ragor o wybodaeth...

NEWYDDION A DIWEDDARIADAU - YN SYTH I'CH MEWNFLWCH

Gallwch danysgrifio i Cyswllt UnFro a chael y newyddion a'r wybodaeth ddiweddaraf am ddiwyddiadau ac ati, Cofrestrwch drwy wefan Cyngor Bro Morgannwg:

 www.bromorgannwg.gov.uk

CYFRYNGAU CYMDEITHASOL

I gael yr holl wybodaeth ddiweddaraf gan Gyngor Bro Morgannwg dilynwch:

 @CBroMorgannwg ar Twitter neu  hoffwch Cyngor Bro Morgannwg ar Facebook.

Os oes gennych ymholiad am unrhyw un o wasanaethau'r cyngor, cysylltwch â ni.

 E-bostiwch c1v@valeofglamorgan.gov.uk neu ffoniwch  01446 700111