

Strategaeth Hybu'r Gymraeg

Welsh Language

Promotion Strategy

Mae'r ddogfen hon ar gael yn Saesneg

This document is available in English

Rob Thomas
Rheolwr Gyfarwyddwr
Cyngor Bro Morgannwg

Huw Isaac
Pennaeth Perfformiad a Datblygu
Cyngor Bro Morgannwg

Cynnwys

Cyflwyniad ... tudalen 2

Cefndir ... tudalen 4

Cyd-destun polisi ... tudalen 6

Proffil iaith Gymraeg ... tudalen 11

Prif Feysydd Datblygu iaith ... tudalen 20

Addysg cyfrwng Cymraeg ... tudalen 20

Trosglwyddo iaith yn y cartref ... tudalen 23

Cymraeg i Oedolion ... tudalen 25

Plant, pobl ifanc a theuluoedd ... tudalen 26

Gweithgareddau Cymunedol a Hamdden ... tudalen 27

Cymraeg yn y Gweithle ... tudalen 28

Cynllun Gweithredu i Hyrwyddo'r iaith Gymraeg ... tudalen 31

Atodiad A: Rhestr Ymgynghorai ... tudalen 41

Mae angen i Gyngor Bro Morgannwg ddatblygu strategaeth 5 mlynedd i hybu'r iaith Gymraeg. Mae'r dasg hon yn ofyniad statudol yn ymwneud â Mesur y Gymraeg (Cymru) a basiwyd gan Gynulliad Cenedlaethol Cymru yn 2011.

Mae'r Mesur yn cynnwys:

- rhoi statws swyddogol i'r Gymraeg yng Nghymru sy'n golygu na ddylai'r Gymraeg gael ei thrin yn llai ffafriol na'r Saesneg;
- sefydlu rôl Comisiynydd y Gymraeg sy'n gyfrifol am hybu'r iaith Gymraeg a gwella'r cyfleoedd sydd gan bobl i'w defnyddio;
- creu gweithdrefn ar gyfer cyflwyno dyletswyddau ar ffurf safonau ieithyddol sy'n esbonio sut y disgwylir i sefydliadau ddefnyddio'r iaith Gymraeg a chreu hawliau i siaradwyr Gymraeg;
- gwneud darpariaeth ynglŷn â hybu a hwyluso'r defnydd o'r iaith Gymraeg a chynyddu ei defnydd mewn bywyd bob dydd;
- gwneud darpariaeth i ymchwilio i ymyrraeth â'r rhyddid i ddefnyddio'r Gymraeg.

Mae'r Mesur yn rhoi awdurdod i Gomisiynydd y Gymraeg osod dyletswyddau ar ystod eang o sefydliadau i ddarparu gwasanaethau yn Gymraeg, i brif ffrydio'r iaith i ddatblygiad polisi, ac i ddatblygu strategaethau o ran cynyddu'r defnydd o'r Gymraeg yn y gweithle.

Ynghyd â phob awdurdod lleol arall yng Nghymru, derbyniodd Cyngor Bro Morgannwg ei Hysbysiad Cydymffurfiaeth Statudol o dan Adran 44 Deddf yr Iaith Gymraeg (Cymru) 2011 ar 30 Medi 2015. Mae'r Hysbysiad Cydymffurfio yn ddogfen a gyhoeddwyd gan Gomisiynydd y Gymraeg sy'n amlinellu'r 172 o Safonau penodol y mae angen i'r Cyngor gydymffurfio â hwy mewn perthynas â chyflenwi gwasanaethau Gymraeg.

Effaith gyfunol yr Hysbysiad Cydymffurfio a'r Safonau yw y bydd angen mwy o gydymffurfio gan y Cyngor mewn perthynas â darparu gwasanaethau drwy gyfrwng y Gymraeg - boed ar bapur, y rhyngrwyd, cyfryngau cymdeithasol a chyfryngau rhyngweithiol, neu sgysiau wyneb-yn-wyneb/ dros y ffôn. Bydd methu â chydymffurfio yn gadael y Cyngor mewn perygl sylweddol o dderbyn cosbau sifil, a all gynnwys dirwyon o hyd at £5,000 am bob tor-amod.

Safonau'r iaith Gymraeg yw'r fframwaith newydd ar gyfer ymestyn y defnydd o'r Gymraeg ac maent yn disodli'r Cynlluniau Iaith Gymraeg blaenorol. Mae'r



dyletswyddau sy'n deillio o'r Safonau yn berthnasol i'r meysydd gweithredol canlynol:

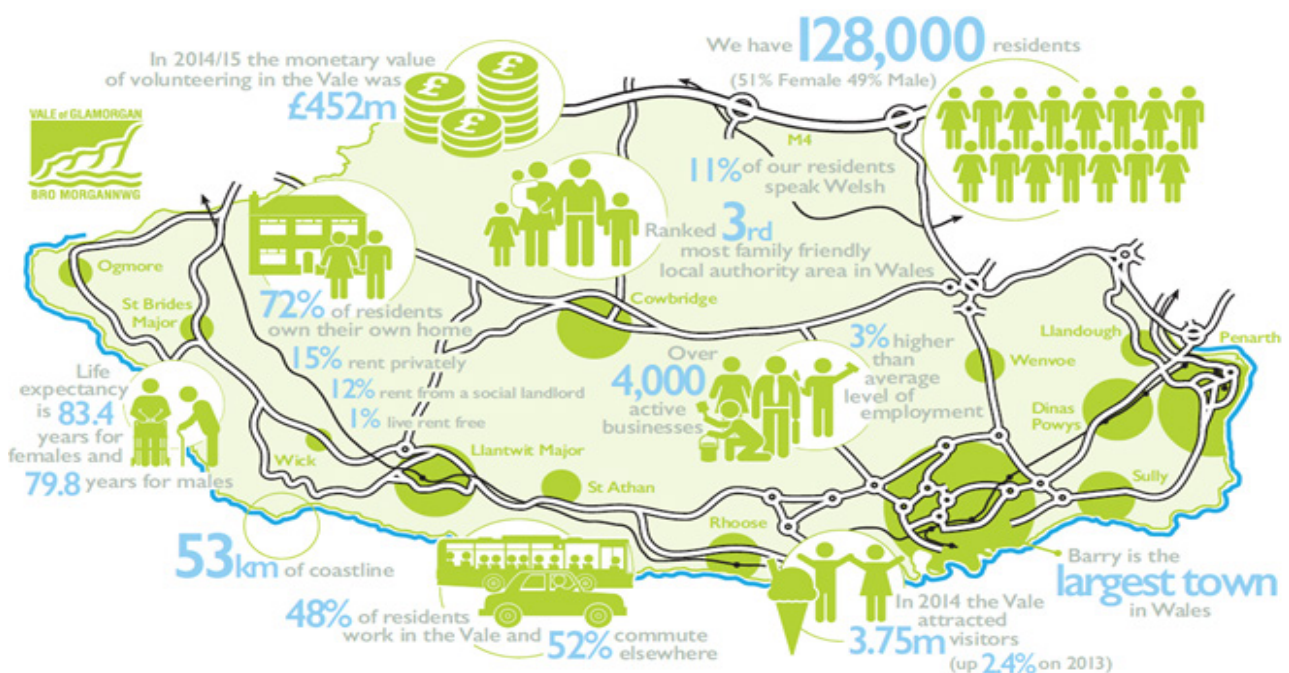
- Cyflenwi gwasanaethau trwy gyfrwng y Gymraeg
- Llunio polisïau sy'n hybu'r iaith Gymraeg
- Gweithredu drwy gyfrwng y Gymraeg
- Cadw cofnodion am yr iaith Gymraeg, ac yn olaf
- Hybu'r iaith Gymraeg.

Noda Safon 145 (Hybu) bod rhaid i bob awdurdod lleol gynhyrchu, a chyhoeddi ar ei wefan, strategaeth 5 mlynedd sy'n nodi sut y bwriedir hybu'r Gymraeg a hwyluso'r defnydd o'r iaith Gymraeg yn fwy eang yn ei ardal; a rhaid i'r strategaeth gynnwys (ymhlith materion eraill):

- a) targed (o safbwynt canran y siaradwyr yn yr ardal) ar gyfer cynyddu neu gynnal nifer y siaradwyr Cymraeg yn yr ardal erbyn diwedd y cyfnod 5 mlynedd dan sylw;
- b) datganiad sy'n nodi sut y bwriedir cyrraedd y targed hwnnw; a
- c) chynnal adolygiad o'r strategaeth a chyhoeddi fersiwn ddiwygiedig ar ei wefan o fewn 5 mlynedd o gyhoeddi strategaeth (neu o gyhoeddi strategaeth ddiwygiedig).

Mae safonau hybu'r iaith Gymraeg yn gosod dyletswyddau ar awdurdodau lleol ledled Cymru i hybu'r defnydd o'r Gymraeg yn ehangach, ac i gefnogi ac annog ei defnydd o fewn y cymunedau a wasanaethir ganddynt.

Gyda phoblogaeth o 126,700 yn ôl Cyfrifiad 2011, mae Cyngor Bro Morgannwg yn gwasanaethu un o'r ardaloedd awdurdod lleol mwyaf amrywiol yng Nghymru. Mae'n cynnwys ardaloedd sy'n ddeniadol, bywiog a ffyniannus. Nodweddir llawer o'r sir gan gefn gwlad tonnog, cymunedau arfordirol, trefi glan môr, trefi marchnad prysur a phentrefi gwledig. Mae'r ardal hefyd yn elwa o gysylltiadau ffyrdd a rheilffyrdd da, a Maes Awyr Caerdydd, maes awyr cenedlaethol Cymru. Mae'r Cyngor yn gweithio'n galed i ddiogelu a, lle bo modd, gwella cymeriad nodedig ac unigryw yr ardal. Fodd bynnag, ceir ardaloedd o dlodi ac amddifadedd, ac mae'r Cyngor yn gweithio gyda chymunedau lleol a phartneriaid eraill i sicrhau bod anghenion y gwahanol gymunedau yn cael eu deall a'u diwallu, fel y gall pob dinesydd edrych ymlaen at ddyfodol disglair. Mae ystod eang o broiectau adfywio a chymunedol ar draws y Fro yn helpu i wella ansawdd bywyd pobl ac i ddenu buddsoddiad. Mae hyn yn cynnwys adfywio ardaloedd trefol megis Y Barri, a hefyd projectau Cymunedau Gwledig Creadigol sy'n gweithio i wella cynaliadwyedd cymunedau gwledig a'r economi. Bydd y projectau hyn yn cyfrannu at les tymor hir y trigolion yn awr ac yn y dyfodol. Mae gan Fro Morgannwg lawer o asedau ar ffurf ei chymunedau, trydydd sector gweithgar, busnesau a'r amgylchedd naturiol.



Mae Cynllun Corfforaethol y Cyngor a gyhoeddwyd yn ddiweddar yn cydnabod y bydd y newidiadau demograffig ym Mro Morgannwg yn effeithio'n sylweddol ar y galw am ei wasanaethau. Mae'r duedd poblogaeth sy'n heneiddio ledled Cymru yn arbennig o heriol ym Mro Morgannwg, lle y rhagwelir y bydd nifer y bobl dros 65 oed yn cynyddu o 36.4% erbyn 2030. Rhagwelir hefyd y bydd nifer y bobl dros 85 oed ym Mro Morgannwg yn cynyddu o 79% yn yr un cyfnod. Bydd hyn yn amlwg yn golygu galw pellach am wasanaethau gofal cymdeithasol a gwasanaethau eraill megis tai. Pan ystyrir hyn ochr yn ochr â gostyngiad yn y boblogaeth oedran gweithio o 5.1% dros yr un cyfnod o amser, bydd hyn yn rhoi pwysau sylweddol ar wasanaethau a'r cyllid sydd ar gael i'w cyflenwi.

Yn ôl y Swyddfa Ystadegau Gwladol, mae 77.7% o drigolion ym Mro Morgannwg yn economaidd weithgar o'i gymharu â chyfartaledd Cymru o 75%. Dominyddir strwythur cyflogaeth y Fro gan bedwar prif sector, sef Gweithgareddau Iechyd Dynol a Gwaith Cymdeithasol (18.4%), Masnach Cyfanwerthu a Manwerthu (13.2%), Addysg (11.8%) a Gweithgynhyrchu (11.8%). Mae gan yr awdurdod bedair cymuned sydd ymhlith y rhai mwyaf difreintiedig yng Nghymru, sy'n cynrychioli 5.1% o holl gymunedau'r Fro.

Yn ôl ffigyrau cyfrifiad 2011, mae 13,189 o siaradwyr Cymraeg yn byw yn y Fro; mae hyn yn cynrychioli 10.8% o gyfanswm y boblogaeth. Ceir proffil iaith manylach o'r fwrdeistref sirol yn Adran 4.




Bu'n ofynnol i awdurdodau lleol a chyrrff cyhoeddus eraill lunio Cynlluniau Iaith Gymraeg ers pasio Deddf yr Iaith Gymraeg yn 1993, a oedd yn nodi y dylai'r iaith Gymraeg a'r iaith Saesneg gael eu trin ar y sail eu bod yn gyfartal. Mae'r Safonau Iaith Gymraeg, sy'n ddatblygiadau gweddol ddiweddar, yn amcanu at adeiladu ar y sylfeini a osodwyd gan gynlluniau iaith blaenorol.

Bu Cynulliad Cymru yn gyfrwng i gynhyrchu lluo o bolisiâu a strategaethau wedi'u hanelu at gynyddu'r niferoedd sy'n gallu siarad Cymraeg a hybu ei defnydd mewn bywyd bob dydd. Er enghraifft, yn 2003 cyhoeddodd Llywodraeth Cynulliad Cymru gynllun cenedlaethol i greu Cymru ddwyieithog o'r enw *Iaith Pawb*. Yn y cyflwyniad i'r cynllun, dywedodd y Prif Weinidog ar y pryd, Rhodri Morgan - *'Cred Llywodraeth Cynulliad Cymru fod y Gymraeg yn rhan annatod o'n hunaniaeth genedlaethol. Mae'r iaith Gymraeg yn rhan hanfodol ac oesol o hanes, diwylliant a gwead cymdeithasol ein cenedl. Rhaid i ni barchu'r etifeddiaeth honno a gweithio i sicrhau nad yw'n cael ei cholli ar gyfer cenedlaethau'r dyfodol.'* Aeth y cyflwyniad ymlaen i ddweud, *'mae Llywodraeth y Cynulliad wedi ymrwymo i'r achos o adfywio a rhoi egni newydd i'r Gymraeg ... [a] byddwn yn gwneud y cyfan sydd o fewn ein gallu i greu'r amodau cywir lle y gall yr iaith Gymraeg dyfu a blodeuo ym mhob agwedd o fywyd Cymru.'*

Gyda chyhoeddi Iaith Pawb, dyma oedd y tro cyntaf yn hanes hir y genedl yr ymrwymodd Llywodraeth i'r egwyddor o greu Cymru wirioneddol ddwyieithog. Mae'r weledigaeth a gyflwynir yn Iaith Pawb yn wlad - *'lle y gall pobl ddewis byw eu bywydau trwy gyfrwng naill ai'r Gymraeg neu'r Saesneg neu'r ddwy iaith, a lle mae presenoldeb y ddwy iaith yn fater o falchder a chryfder i ni i gyd.'*

Un o'r dogfennau polisi allweddol sy'n sail i'r weledigaeth hon oedd Strategaeth Addysg Cyfrwng Cymraeg Llywodraeth Cymru a lanswyd yn 2010. Roedd Leighton Andrews, y Gweinidog dros Blant, Addysg a Dysgu Gydol Oes ar y pryd, yn awyddus i greu system addysg a hyfforddiant - *'sy'n ymateb i'r galw cynyddol am addysg cyfrwng Cymraeg a chynyddu nifer y dysgwyr sy'n gallu cyrraedd rhuglder a defnyddio'r iaith yn eu cymunedau, teuluoedd ac yn y gweithle.'* Mae'r strategaeth yn datgan yn glir mai *'addysg cyfrwng Cymraeg o'r blynyddoedd cynnar, gyda dilyniant ieithyddol cadarn drwy bob cyfnod addysg, sy'n cynnig yr amodau gorau ar gyfer datblygu dinasyddion dwyieithog yn y dyfodol. Mae datblygu sgiliau iaith yn broses sy'n digwydd dros gyfnod o amser.'*



Bu'n ofynnol i'r holl awdurdodau lleol greu fframwaith drwy Gynlluniau Strategol Cymraeg mewn Addysg (CSCA) sy'n disgrifio sut y byddant yn cyfrannu at y canlyniadau a'r targedau a nodir yn *Strategaeth Addysg Cyfrwng Cymraeg* trosfwaol Llywodraeth Cymru. Mae Deddf Safonau a Threfniadaeth Ysgolion (Cymru) 2013 yn anelu at adeiladu ar y Cynlluniau Strategol Cymraeg mewn Addysg anstatudol blaenorol drwy eu rhoi ar sail statudol. Gosododd y Ddeddf ddyletswydd ar awdurdodau lleol i ymgynghori, cynhyrchu a chyhoeddi Cynllun Strategol Cymraeg mewn Addysg pum mlynedd i gael ei gyflwyno ar gyfer cymeradwyaeth gan Weinidogion Cymru.

Er mwyn rhoi hwb i ddatblygu defnydd iaith yn y gymuned, ym mis Ebrill 2012 cyhoeddodd Llywodraeth Cymru Strategaeth Iaith Gymraeg o'r enw - '*iaith fyw: iaith byw 2012-1017*'. Mae'r strategaeth yn adlewyrchu gweledigaeth y llywodraeth ar gyfer cynyddu nifer y bobl sy'n siarad ac yn defnyddio'r iaith. Mae'n adeiladu ar y weledigaeth a amlinellir yn '*iaith Pawb - Cynllun Gweithredu Cenedlaethol ar gyfer Cymru Ddwieithog*', a gyhoeddwyd yn 2003.

Mae'r ddogfen yn tanlinellu pwysigrwydd system addysg cyfrwng Cymraeg gref fel sail tymor hir ar gyfer hybu'r defnydd o'r Gymraeg ar draws amrywiaeth o beuoedd cymdeithasol. Yn yr un modd, mae hefyd yn nodi nad yw'r system addysg ar ei phen ei hun yn ddigon i gynhyrchu siaradwyr Cymraeg sydd yn gweld gwerth mewn defnyddio'r iaith yn eu bywydau bob dydd yn y cartref, yn gymdeithasol neu'n broffesiynol.

Mae dwy elfen greiddiol i'r strategaeth, sef yn gyntaf i annog plant a phobl o bob oed i gaffael yr iaith, fel annog trosglwyddo iaith yn y cartref, gan sicrhau twf pellach mewn addysg cyfrwng Cymraeg a Chymraeg i Oedolion, ac yn ail, i greu cyfleoedd i bobl ddefnyddio'r iaith yn ddyddiol, naill ai'n gymdeithasol, yn y gwaith, wrth dderbyn gwasanaethau neu wrth fwynhau adloniant a hamdden.

Mae gan y strategaeth chwe nod:


- i annog a chefnogi'r defnydd o'r Gymraeg o fewn teuluoedd;
- i gynyddu'r ddarpariaeth o weithgareddau cyfrwng Gymraeg ar gyfer plant a phobl ifanc a chynyddu eu hymwybyddiaeth o werth yr iaith;
- i gryfhau sefyllfa'r iaith Gymraeg yn y gymuned;
- i gynyddu cyfleoedd i bobl ddefnyddio'r Gymraeg yn y gweithle;
- i wella gwasanaethau Gymraeg i ddinasyddion;
- i gryfhau'r seilwaith ar gyfer yr iaith, gan gynnwys technoleg ddigidol.

Yn ddiweddarach yn 2014 cyhoeddodd Llywodraeth Cymru ddatganiad polisi yn adeiladu ar sylfeini'r strategaeth wreiddiol o'r enw - *'Iaith fyw: iaith byw – Bwrw mlaen'* sy'n gosod allan amcanion polisi'r llywodraeth ar gyfer yr iaith Gymraeg hyd at 2017. Cafodd y gwelliannau hyn eu llywio gan nifer o ddatblygiadau ers y lansiad cychwynnol a oedd yn cynnwys cyhoeddi canlyniadau cyfrifiad 2011 a chyfres o drafodaethau polisi ac adolygiadau lefel uchel.

Yng ngoleuni hyn, mae'r llywodraeth wedi nodi pedair thema sydd angen ffocws dros y tair blynedd nesaf:

- Yr angen i gryfhau'r cysylltiadau rhwng yr economi a'r iaith Gymraeg sy'n cydnabod y berthynas rhwng meithrin twf economaidd, swyddi, creu cyfoeth, a lles yr iaith Gymraeg;
- Yr angen am gynllunio strategol gwell ar gyfer yr iaith Gymraeg gan Lywodraeth Cymru, awdurdodau lleol a chyrff cyhoeddus eraill;
- Yr angen i annog mwy o ddefnydd o'r Gymraeg yn y gymuned, gyda ffocws penodol ar gynyddu nifer y bobl sy'n dysgu Gymraeg drwy'r system addysg a hyfforddiant a throi'r dysgwyr hyn yn siaradwyr;
- Yr her o newid ymddygiad ieithyddol trwy fod yn fwy cadarnhaol ac yn llai negyddol am y ffordd yr ydym yn siarad ac yn teimlo am yr iaith.

Lluniwyd y Fframwaith Strategol Mwy na Geiriau / More than Words gan Lywodraeth Cymru yn 2012 gyda'r nod o gryfhau gwasanaethau Gymraeg mewn iechyd, gwasanaethau cymdeithasol a gofal cymdeithasol. Mae'r fframwaith yn darparu dull systematig o wella gwasanaethau ar gyfer y rhai sydd angen neu sy'n dewis derbyn eu gofal yn y Gymraeg. Mae'r ddogfen yn cydnabod, yn achos llawer o siaradwyr Gymraeg, bod angen ystyried y gallu i ddefnyddio eich iaith eich hun fel elfen graidd o ofal, nid opsiwn ychwanegol. Mae llawer o ddefnyddwyr y gwasanaeth yn fregus



iawn, felly mae gosod cyfrifoldeb arnynt i ofyn am wasanaethau drwy gyfrwng y Gymraeg yn annheg. Yn ganolog i'r strategaeth hon mae'r her o ddatblygu'r 'Cynnig Gweithredol', sef bod aelodau staff yn cynnig gwasanaethau iaith Gymraeg i gleifion, yn hytrach nag aros i'r cleifion ofyn amdanynt.

Diweddarwyd y strategaeth yn 2016 gyda '*Mwy na geiriau fframwaith strategol dilynol ar gyfer Gwasanaethau Cymraeg mewn iechyd, gwasanaethau cymdeithasol a gofal cymdeithasol 2016-2019*'. Nod y fframwaith strategol hwn yn y pen draw yw sicrhau bod GIG Cymru, gwasanaethau cymdeithasol a gofal cymdeithasol yn prif-ffrydio'r iaith Gymraeg i mewn i bron bob agwedd ar eu busnes bob dydd. Bydd hyn yn cynnwys cydnabyddiaeth bod llawer o bobl sy'n agored i niwed, megis pobl hŷn sy'n dioddef o ddementia neu strôc hefyd yn colli eu hail iaith, ac mai dim ond Cymraeg mae llawer o blant bach yn ei siarad. Mae hefyd yn amlygu'r ffaith fod gofal ac iaith yn mynd law yn llaw ac y gellir peryglu ansawdd y gofal trwy fethu â chyfathrebu a phobl yn eu hiaith gyntaf.

Mae'r Cynnig Gweithredol yn parhau i fod yn elfen graidd ac mae wedi cael ei adeiladu i arfer a phrosesau diweddaedig gwasanaethau cymdeithasol Bro Morgannwg yn ystod y camau Cyswllt, Atgyfeirio, Asesu ac Adolygu. Mae'r Cyngor yn cydnabod ei bod yn bwysig i staff gynnig gwasanaethau Cymraeg i ddefnyddwyr, yn hytrach na disgwyl i ddefnyddwyr gwasanaeth orfod gofyn amdanynt. Dylai'r dull rhagweithiol hwn greu'r amgylchedd cywir lle mae defnyddwyr yn teimlo wedi'u grymuso ac yn hyderus y bydd eu hanghenion yn cael eu bodloni ac yn sicr eu bod mewn rheolaeth ac yn deall yn llawn y gwasanaethau sy'n cael eu cynnig.

Nid yw gwneud 'Cynnig Gweithredol' yn golygu gwneud rhagdybiaethau y bydd yr holl siaradwyr Cymraeg yn siarad Saesneg beth bynnag. Mae'n sicrhau bod defnyddwyr gwasanaeth sy'n siarad Cymraeg yn cael eu trin ag urddas a pharch drwy ofyn iddynt beth yw eu dewis iaith a gweithredu ar hynny.

Felly, mae codi lefelau sgiliau iaith Gymraeg o fewn ei weithlu ac o fewn y gwasanaethau y mae'n eu comisiynu yn her fawr i Wasanaethau Cymdeithasol Bro Morgannwg.

Cyhoeddwyd Deddf Llesiant Cenedlaethau'r Dyfodol (Cymru) 2015 gan Lywodraeth Cymru i wella lles cymdeithasol, economaidd, amgylcheddol a diwylliannol Cymru. Mae'n ofynnol i gyrff cyhoeddus feddwl mwy am y tymor hir, a gweithio'n well gyda phobl a chymunedau, a gyda'i gilydd, i geisio atal problemau a mabwysiadu dull mwy cydgysylltiedig o gynaliadwyedd. Mae'r Ddeddf yn sefydlu saith nod lles, gan gynnwys - 'cymdeithas sy'n hybu ac yn diogelu diwylliant, treftadaeth a'r iaith Gymraeg, ac sy'n annog pobl i gymryd rhan yn y celfyddydau, a chwaraeon a hamdden.'

Mae'r Ddeddf yn sefydlu Comisiynydd Cenedlaethau'r Dyfodol statudol i Gymru a hefyd yn sefydlu Byrddau Gwasanaethau Cyhoeddus (BGC) ym mhob ardal awdurdod lleol yng Nghymru. Rhaid i bob BGC wella lles economaidd, cymdeithasol, amgylcheddol a diwylliannol ei ardal drwy weithio i gyflawni'r nodau lles.

Yn fwy diweddar, lansiwyd drafft o'r strategaeth newydd a oedd yn dilyn ymlaen o'r strategaeth bresennol - *'Iaith fyw: iaith byw 2012-2017'* yn yr Eisteddfod Genedlaethol yn y Fenni eleni, gyda'r nod o greu miliwn o siaradwyr Cymraeg erbyn 2051. Yn y Rhagair i'r strategaeth ddrafft, nododd Alun Davies AC, y Gweinidog dros Ddysgu Gydol Oes a'r Iaith Gymraeg - *'Ein huchelgais fel Llywodraeth yw cyrraedd miliwn o siaradwyr Cymraeg erbyn 2050. Nid oes amheuaeth nad yw hyn yn her, ond yr wyf yn credu bod angen i ni osod uchelgais o'r fath os ydym am wneud gwahaniaeth go iawn lle mae'r iaith Gymraeg yn y cwestiwn.Er mwyn i ni gyflawni hynny, credwn fod angen i nifer o bethau ddigwydd: mwy o blant mewn addysg cyfrwng Cymraeg, gwell cynllunio mewn perthynas â sut y mae pobl yn dysgu iaith, cyfleoedd haws i bobl ddefnyddio'r iaith, seilwaith cryfach a chwyldro i wella darpariaeth ddigidol yn y Gymraeg, a newid llwyr yn y ffordd yr ydym yn siarad am y peth.'*

Mae'r strategaeth 'creu miliwn o siaradwyr Cymraeg' yn cynnwys chwe maes datblygu - Cynllunio a Pholisi Iaith, Normaleiddio'r defnydd o'r Gymraeg, Addysg, Pobl, Cefnogaeth a Hawliau.

Mae Llywodraeth Cymru wedi gwahodd ymatebion i'r ddogfen ymgynghori erbyn Hydref 31ain, 2016.

Proffil

Iaith Gymraeg

Er bod gostyngiad cyffredinol yn nifer y siaradwyr Cymraeg yng Nghymru rhwng 2001-2011, mae'r canlyniadau cyfrifiad ar gyfer 2011 yn dangos bod cynnydd yn y nifer o bobl sy'n gallu siarad Cymraeg ym Mro Morgannwg, ond gostyngiad canrannol bychan, fel y dengys y tabl isod:

Tabl 1: **Nifer a chanran y siaradwyr Cymraeg yn 2001 a 2011**

	Nifer o siaradwyr Cymraeg		Canran y siaradwyr Cymraeg	
	2001	2011	2001	2011
Bro Morgannwg	12,994	13,189	11.3	10.8
Cymru	582,368	562,016	20.8	19.0

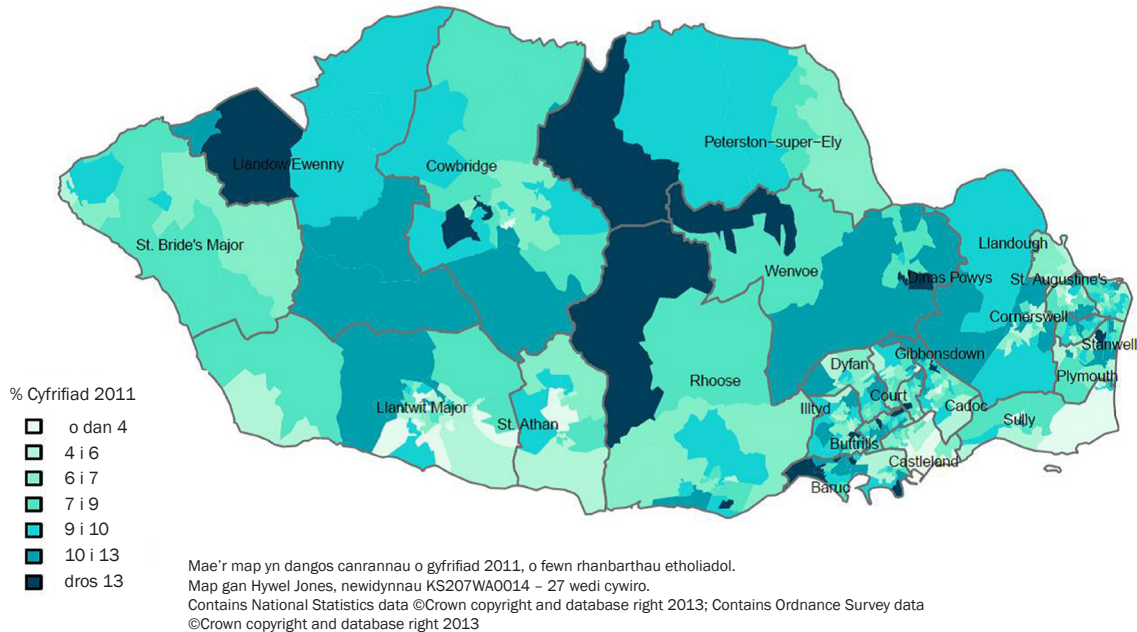
Dengys y ffigurau bod 195 yn fwy o siaradwyr Cymraeg yn y Fwrdeistref Sirol yn 2011 nag yn 2001; fodd bynnag, mae canran y siaradwyr Cymraeg wedi gostwng ychydig o 0.5% sy'n adlewyrchu'r twf cyffredinol ym mhoblogaeth y Fro dros y ddeng mlynedd ddiwethaf.

Yn ddiweddar, comisiynodd Menter Bro Morgannwg Broffil Iaith Gymraeg yr ardal. Drwy ddefnyddio'r data yn y proffil, byddai'n ei alluogi i gynllunio'n strategol ar gyfer twf iaith ac i weithredu fel partner dylanwadol gyda Chyngor Bro Morgannwg ac eraill yn y broses o ddarparu cyfleoedd cymdeithasol i bobl o bob oedran ddefnyddio'r iaith yn y gymuned ac i gynorthwyo gyda chwrdd â gofynion safonau'r iaith Gymraeg. Mae'r proffil iaith yn cynnwys mapiau defnyddiol a thablau sy'n dangos dosbarthiad daearyddol siaradwyr Cymraeg, eu proffiliau oedran a phatrymau defnydd iaith. Mae'r map isod, a gymerwyd o'r proffil iaith, yn dangos lle mae'r rhai sy'n gallu siarad, darllen ac ysgrifennu Cymraeg yn byw, gyda'r ardaloedd tywyll yn dangos lle y gellir canfod y gyfran uchaf o siaradwyr Cymraeg:

Proffil Iaith Gymraeg

Bro Morgannwg Tabl: sgiliau Cymraeg

KS207WA0014 (Gallu siarad, darllen ac ysgrifennu yn Gymraeg)



Dengys y map bod lledaeniad daeryddol y rhai sy'n gallu siarad, darllen ac ysgrifennu Cymraeg yn eithaf cyffredin gyda phocedi yn y gorllewin, dwyrain a rhannau canolog y sir, sy'n dynodi cymunedau gyda chyfrannau sylweddol o siaradwyr Cymraeg. Fodd bynnag, mae'n amlwg bod y prif faes dwysedd iaith ar hyd asgwrn cefn y sir, sy'n cynnwys llawer o gymunedau gwledig prin eu poblogaeth.

Dengys y tabl isod yn fwy manwl y boblogaeth yn gyffredinol yn ôl cymuned ym Mro Morgannwg a chanran y siaradwyr Cymraeg, yn seiliedig ar Gyfrifiad 2011. Gwelir bod y cymunedau a brofodd y cynnydd mwyaf o ran canran yn Nhregolwyn, gyda chynnydd + 5.3% dros ddeng mlynedd, yna Llan-Ganna gyda chynnydd o +4.2%, a Llandunwyd gyda chynnydd o 4%. Y cymunedau a gollodd y ganran uchaf o siaradwyr Cymraeg yn y cyfnod hwn oedd Sain Siorys a Llansanffraid-ar-Elái, gyda gostyngiad o 3.2% a Llandŵ gyda gostyngiad o 3.1%. Cyflwynir y cymunedau mewn trefn ddisgynnol, gan ddechrau gyda'r rhai a brofodd y cynnydd canrannol uchaf ers 2001.

Tabl 2:
Canran y siaradwyr Cymraeg yn ôl cymuned

Cymuned	2011	2011	% Gwahaniaeth
Tregolwyn	7.8	13.1	5.3
Llan-Ganna	9.3	13.5	4.2
Llanddunwyd	14.1	18.1	4.0
Sain Nicolas a Thresimwn	10.2	14.1	3.9
Ewenni	13.2	16.8	3.6
Gwenfô	11.4	13.0	1.6
Llanfair	12.2	13.6	1.4
Llanbedr-y-fro	10.5	11.9	1.4
Llandochoau	7.7	8.4	0.7
Llancarfan	13.5	13.8	0.3
Saint-y-brid	10.0	10.2	0.2
Y Barri	11.1	11.1	0.0
Y Rhws	10.3	10.1	-0.2
Penarth	11.4	11.2	-0.2
Dinas Powys	10.5	9.9	-0.6
Y Bont-faen a Llanfleiddan	12.6	11.9	-0.7
Llanfihangel-yn-y-gwaelod a Lecwydd	12.5	11.6	-0.9
Llanmaes	10.8	9.6	-1.2
Y Wig	12.2	10.9	-1.3
Sili a Larnog	10.1	8.7	-1.4
Sain Tathan	9.5	8.0	-1.5
Penllyn	13.1	11.3	-1.8
Sain Dunwyd	10.6	8.8	-1.8
Pendeulwyn	13.2	11.3	-1.9
Llanilltud Fawr	12.4	9.6	-2.8
Llandŵ	18.0	14.9	-3.1
Sain Siorys/Llansanffraid-ar-Elái	11.8	8.6	-3.2

Gweler yn y tabl isod y chwe phrif gymuned gyda'r ganran uchaf o siaradwyr Cymraeg:

Cymuned	% Siaradwyr Cymraeg
Llanddunwyd	18.1
Ewenni	16.8
Llandŵ	14.9
Sain Nicolas a Thresimwn	14.1
Llancarfan	13.8
Llanfair	13.6

Dengys yr ystadegau hyn y gall bron i un o bob pump yn Llanddunwyd ac un o bob chwech yn Ewenni siarad Cymraeg.

Tra bod y tabl uchod yn dangos y cymunedau gyda'r ganran uchaf o siaradwyr Cymraeg, dengys y tabl isod y pedair cymuned sydd â'r nifer uchaf o siaradwyr Cymraeg, yn ôl cyfrifiad 2011:

Tabl 3: **Cymunedau â'r nifer uchaf o siaradwyr Cymraeg**

Cymuned	Nifer o siaradwyr Cymraeg	% Siaradwyr Cymraeg
Y Barri	5,114	11.1
Penarth	2,226	11.3
Llanilltud Fawr	1,152	12.4
Dinas Powys	777	10.4

Mae'n amlwg fod nifer sylweddol o siaradwyr Cymraeg (dros 5,000) yn byw yn y Barri ac i raddau llai, Penarth (dros 2,000). Mae'n ymddangos, felly, y bydd y cymunedau hyn yn benodol yn gwasanaethu fel y prif bwyntiau ffocws i weithgareddau iaith yn y dyfodol, ochr yn ochr â chymunedau eraill lle gwelwyd twf mewn addysg cyfrwng Cymraeg.

Dengys y data uchod bod proffil oedran siaradwyr Cymraeg ym Mro Morgannwg yn amrywio'n sylweddol. Nid yw'n syndod efallai canfod bod y canrannau uchaf i'w cael ymhlith y grwpiau oedran iau sy'n pwysleisio dylanwad enfawr y system addysg, yn benodol twf ysgolion Cymraeg yn y blynyddoedd diwethaf. Mae'n arbennig o galonogol er enghraifft, bod y nifer o blant ifanc 3-4 oed sy'n gallu siarad Cymraeg wedi cynyddu'n sylweddol, yn ôl pob tebyg yn adlewyrchu argaeledd darpariaeth cyn-ysgol drwy gyfrwng y Gymraeg, a'r ffaith bod mwy o rieni yn dewis siarad Cymraeg â'u plant gartref.

Er bod y niferoedd sy'n gallu siarad Cymraeg ar eu huchaf yn y grwpiau oedran ysgol, mae angen 'rhybudd iechyd' gan fod y gyfran sydd wedi'u dynodi fel siaradwyr Cymraeg yn 2011 yn y grŵp oedran 5-9 oed (28.5%) yn y ffigyrau hyn yn llawer uwch na'r rhai o'r un grŵp oedran mewn addysg cyfrwng Cymraeg (15%), sy'n fesur llawer mwy realistig o allu ieithyddol. Mae'n debygol bod y ffigwr chwyddedig yn adlewyrchu asesiad ieithyddol rhieni sydd â phlant yn astudio Cymraeg fel ail iaith mewn ysgolion cyfrwng Saesneg, a gall fod yn or-optimistaidd o ran eu sgiliau iaith yn gyffredinol.

Tabl 4: **Comparison in numbers/percentages across age ranges – between 2001 a 2011**

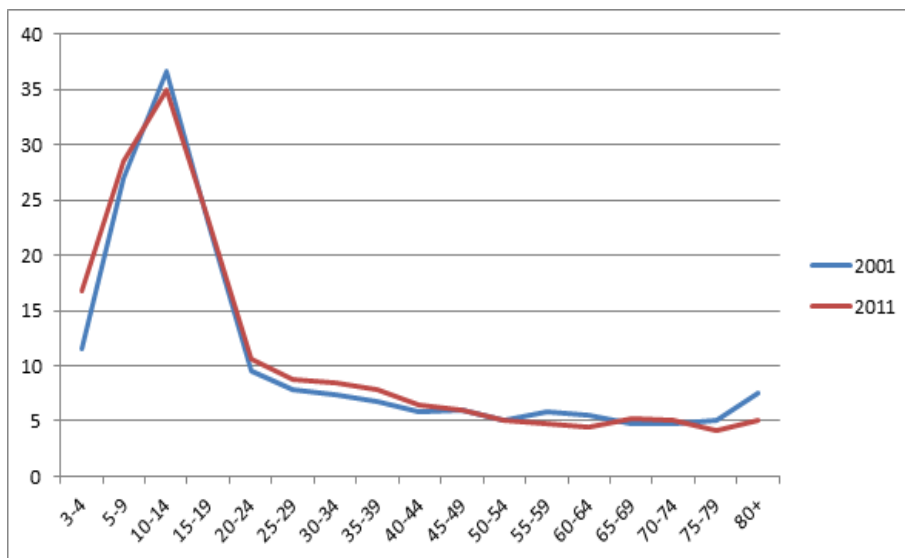
Grŵp Oed	Nifer siaradwyr Cymraeg 2001	Nifer siaradwyr Cymraeg 2011	% siaradwyr Cymraeg 2001	% siaradwyr Cymraeg 2011
Pawb (dros 3)	12,994	13,189	11.3	10.8
3-4 oed	366	503	11.6	16.7
5-9 oed	2,176	1,975	27.0	28.5
10-14 oed	3,139	2,764	36.7	35.0
15-19 oed	1,781	1,897	23.0	23.3
20-24 oed	534	721	9.6	10.6
25-29 oed	489	608	7.9	8.7
30-34 oed	576	616	7.3	8.5
35-39 oed	610	619	6.8	7.8
40-44 oed	499	577	5.9	6.5
45-49 oed	490	565	6.0	6.0
50-54 oed	445	445	5.0	5.0
55-59 oed	428	391	5.8	4.8
60-64 oed	341	376	5.5	4.4
65-69 oed	255	355	4.8	5.2
70-74 oed	234	279	4.7	5.0
75-79 oed	224	178	5.1	4.2
80+ oed	407	320	7.6	5.0

O ystyried efallai bod y ffigyrau wedi'u gor-chwyddo, mae'n dal yn galonogol nodi bod dros draean o blant 10-14 mlwydd oed wedi'u cofnodi gan rieni fel siaradwyr Cymraeg. Fodd bynnag, mae'n fater o bryder difrifol nad yw sgiliau dwyieithog a gafwyd yn yr ysgol yn cael eu cynnal i'r un graddau pan fyddant yn oedolion ifanc. Dengys y ffigyrau, er enghraifft, bod 36.7% o blant yn y grŵp oedran 10-14 yn 2001 yn siarad Cymraeg yn rhugl, ond dim ond 10.6% o'r un garfan, ddeng mlynedd yn ddiweddarach yn 2011, a nododd fod ganddynt sgiliau iaith Gymraeg. Mae hyn eto'n rhannol yn adlewyrchu asesiad gor-optimistaidd posibl o sgiliau iaith gan y rhieni, ond mae hefyd yn dangos pa mor gyflym y gall sgiliau iaith gael eu colli os na chânt eu cynnal yn weithredol. Ceir tystiolaeth o hyn gan ymchwil a gynhaliwyd gan Fenter Bro Morgannwg yn 2013, a oedd yn dangos nad oedd 32% o'r ymatebwyr a fynychodd ysgolion cyfrwng Cymraeg bellach yn defnyddio unrhyw un o'u sgiliau Cymraeg.


Proffil Iaith Gymraeg

Mae'r graff isod yn tynnu sylw at hyn yn glir, drwy ddangos bod y patrwm o ddirywiad iaith ymhlith y grwpiau oedran ôl-16 yn weddol gyson yn ôl canlyniadau'r cyfrifiad deng mlynedd diweddaraf. Gellir gweld y brig yn glir ar 10-14 oed yn 2001 a 2011, yna gostyngiad dramatig yn y defnydd o'r iaith yn y grwpiau oedran dilynol. Yn anffodus, bu'r patrwm cylchol hwn o ddirywiad ieithyddol yn bodoli ers cyfnod rhy hir, ac mae angen i gynllunwyr iaith roi sylw iddo fel mater o flaenoriaeth, fel bod y buddsoddiad mewn cynnyrch addysg cyfrwng Cymraeg yn dod â chanlyniadau gwell yn y tymor hir o ran defnydd yn y cartref, y gymuned a'r gweithle

Graff 1: **Canran sy'n gallu siarad Cymraeg yn ôl grwpiau oedran yn seiliedig ar ffigurau cyfrifiad 2001 a 2011**



Mae'r graff uchod yn dystiolaeth glir o gyfleoedd a gollwyd, sef tuedd gylchol sy'n peri pryder. Yn amlwg, mae cannoedd o bobl ifanc a oedd â sgiliau dwyieithog ychydig flynyddoedd yn ôl wedi caniatáu i'r sgiliau hynny erydu i'r fath bwynt lle nad ydynt bellach yn swyddogaethol weithredol. Mae hyn yn anochel yn arwain at ddiffyg hyder wrth ddefnyddio'r sgiliau hynny a chanfyddiad gan ddefnyddwyr nad oes ganddynt werth na theilyngdod pellach. Yn ddiamheuol, mae hyn yn hynod siomedig i'r rhai sy'n ymwneud â hybu'r iaith; ar y llaw arall, byddai ceisio ailennyn diddordeb yr oedolion ifanc hyn yn y Gymraeg fel y gallent rywsut adennill eu hyfedredd iaith yn her gwerth chweil a buddiol. Mewn un ystyr, byddai hon yn broses llawer symlach nag addysgu rhywun i siarad Cymraeg o'r



cychwyn. Trwy dargedu'r siaradwyr hyn sydd wedi colli defnydd o'r iaith dros dro, mae potensial mawr ar gyfer cynyddu nifer y siaradwyr Cymraeg ac annog mwy o ddefnydd o'r iaith yn y gymuned a'r gweithle. Edrychir yn fanylach yn nes ymlaen ar ddull wedi'i dargedu.

Yn ychwanegol at y system addysg, y ffordd fwyaf effeithiol o gaffael y Gymraeg yw drwy gyflwyno'r iaith fel iaith gyntaf yn y cartref. Yn ffodus iawn, mae'r dadansoddiad a gomisiynwyd gan Fenter Bro Morgannwg yn dangos bod trosglwyddo iaith yn y cartref yn uwch yn ardal yr awdurdod lleol nag ar draws Cymru, ac yn uwch na'r cyfartaledd rhanbarthol.

Ar lefel genedlaethol, mewn cartrefi lle mae'r ddau riant yn siarad Cymraeg, mae 82% o blant 3-4 oed yn siarad yr iaith. Ym Mro Morgannwg, lle gall y ddau riant yn siarad Cymraeg, mae 87% o blant 3-4 oed yn gallu siarad Cymraeg. Yn 2001 y cyfraddau trosglwyddo cymharol oedd 82%. Mewn cartrefi lle gall un riant yn unig siarad Cymraeg, mae'r cyfraddau trosglwyddo a gofnodwyd ym Mro Morgannwg yng Nghyfrifiad 2011 yn 44%, sydd yn uwch na'r 34% a gofnodwyd yn 2001, ond ychydig yn is na'r gyfradd genedlaethol o 45%.

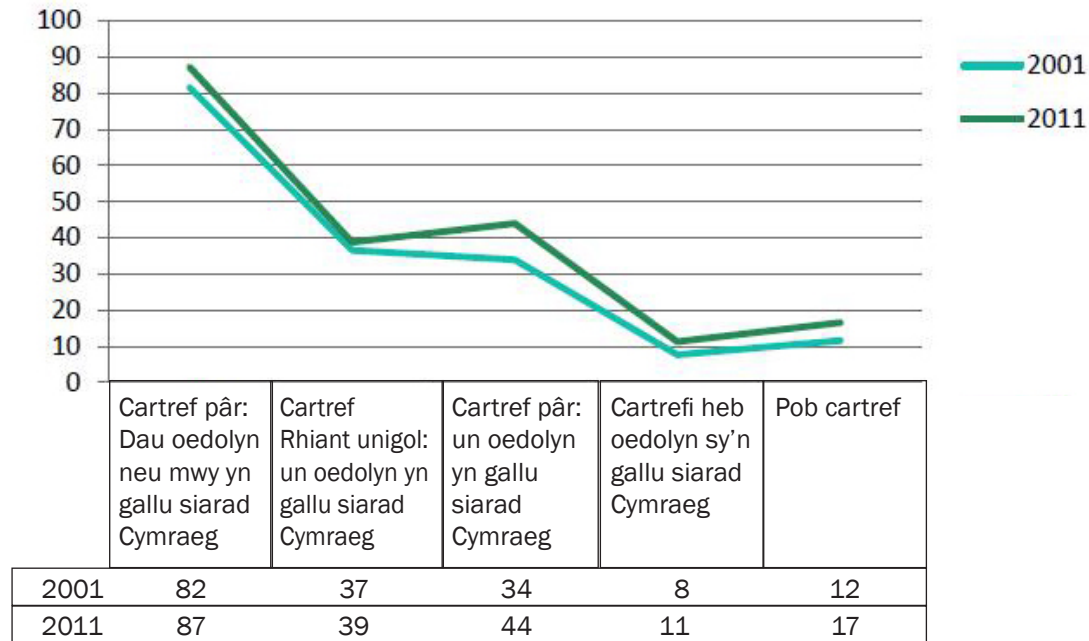
Mae'r dirywiad sylweddol hwn mewn trosglwyddo'r famiaith yn cael effaith sylweddol ar gynladwyedd iaith ac yn tanseilio'r broses o ailsefydlu'r Gymraeg fel iaith y cartref, sef y parh mwyaf dylanwadol o atgynhyrchu iaith. Ar ôl tua tair cenhedlaeth o addysg cyfrwng Cymraeg, mae annog mwy o ddefnydd o'r Gymraeg fel iaith y cartref yn profi'n anodd.

Yn ôl yr Athro Joshua Fishman, a oedd hyd ei farwolaeth ddiweddar yn un o awdurdodau mwyaf y byd ar gynllunio ieithyddol, y teulu yw'r sail mwyaf cyffredin ac anochel o drosglwyddo mamiaith a chaffael iaith. Pwysleisiodd yn ei lyfr 'Reversing Language Shift' - *'The road to societal death is paved by language activity that is not focused on intergenerational continuity i.e. that is diverted into efforts that do not involve and influence the socialization behaviours of families of child-bearing age'*.

Proffil Iaith Gymraeg

Graff 2: Trosoglwyddo iaith yn y Cartref

Bro Morgannwg: % o blant 3 – 4 oed sy'n gallu siarad Cymraeg



Source: Welsh Language Commissioner/Statiath

Ffordd arall o gaffael y Gymraeg wrth gwrs yw drwy ddysgu'r iaith fel oedolyn. Tan fis Ebrill eleni, darparwyd dosbarthiadau iaith Gymraeg yn y Fro gan y Ganolfan Ffordd arall o gaffael y Gymraeg wrth gwrs yw drwy ddysgu'r iaith fel oedolyn. Tan fis Ebrill eleni, darparwyd dosbarthiadau iaith Gymraeg yn y Fro gan y Ganolfan Cymraeg i Oedolion ym Mhrifysgol Caerdydd, ond yn awr maent yn cael eu rhedeg gan Gyngor Bro Morgannwg, a enillodd gcontract yn ddiweddar i drefnu cyrsiau Cymraeg i Oedolion yn yr ardal. Yn ogystal â'r cyrsiau unwaith yr wythnos, mae'r ganolfan hefyd yn darparu cyrsiau dwys (4 awr yr wythnos), ysgolion dydd a sesiynau blasu ar gyfer oedolion ar wahanol lefelau o hyfedredd. Maent hefyd yn darparu cyrsiau Cymraeg yn y Gweithle i staff y Cyngor.

Er mai'r Cyfrifiad yw'r ffynhonnell allweddol o wybodaeth ar gyfer nifer y bobl sy'n gallu siarad Cymraeg, mae ffynonellau eraill hefyd yn cynnig data defnyddiol. Un ffynhonnell bwysig o wybodaeth yw'r Arolwg Defnydd Iaith a gomisiynwyd gan Lywodraeth Cymru a Chomisiynydd y Gymraeg. Cynhaliwyd yr arolwg dros gyfnod o ddwy flynedd rhwng 2013 a 2015. Cynhaliwyd yr Arolwg Defnydd Iaith Gymraeg blaenorol gan Fwrdd yr Iaith Gymraeg rhwng 2004-06.

Dengys yr arolwg diweddaraf bod y nifer o siaradwyr Cymraeg rhugl wedi gostwng mewn dros hanner yr ardaloedd awdurdod lleol (12 allan o 22 ardal) rhwng 2004-06 a 2013-15, yn bennaf yn ardaloedd gogledd a gorllewin Cymru sy'n siarad Cymraeg yn draddodiadol. Fodd bynnag, bu cynnydd yn y nifer o siaradwyr Cymraeg rhugl mewn nifer o ardaloedd awdurdodau lleol yn neddwyrain Cymru, gyda'r cynnydd mwyaf yng Nghaerdydd a Rhondda Cynon Taf. Yn anffodus, nid oedd Bro Morgannwg yn un o'r awdurdodau hyn. Yn wir, dengys yr arolwg diweddaraf bod Bro Morgannwg wedi gweld gostyngiad o 700 yn nifer y siaradwyr rhugl yn ystod y cyfnod hwn. Ar y llaw arall, fodd bynnag, mae'r arolwg yn dangos bod y Fro wedi gweld cynnydd o 480 yn nifer y siaradwyr nad ydynt yn rhugl.

Hefyd dengys yr Arolwg Defnydd Iaith bod canran y bobl yn yr ardal sy'n siarad Cymraeg bob dydd wedi gostwng o 50% i 41%. Dywedodd ymatebwyr hefyd fod y prif feysydd defnydd iaith yn y cartref, cwrdd â ffrindiau, ac i raddau llai, y gweithle. Mae'r patrwm hwn o ddefnydd iaith yn tanlinellu'r angen i greu cyfleoedd cymdeithasol i bobl ifanc ac oedolion gyfarfod a defnyddio'r iaith mewn awyrgylch hwyliog a llawen.

Er mwyn cynnal a chynyddu nifer y siaradwyr Cymraeg dros y pum mlynedd nesaf, mae angen i Gyngor Bro Morgannwg a'i bartneriaid flaenoriaethu rhai meysydd polisi allweddol ar gyfer gweithredu, sy'n cynnwys:

- i. Ehangu addysg cyfrwng Cymraeg o'r cyfnod cyn-ysgol i addysg ôl-16
- ii. Gwellu trosglwyddo iaith yn y cartref
- iii. Cynyddu nifer yr oedolion sy'n dysgu Cymraeg
- iv. Ymestyn cyfleoedd i blant, pobl ifanc a theuluoedd ddefnyddio'r Gymraeg fel iaith gymdeithasol
- v. Ymestyn y ddarpariaeth o weithgareddau cymunedol a hamdden drwy gyfrwng y Gymraeg
- vi. Ehangu'r defnydd o'r Gymraeg yn y gweithle.

Addysg cyfrwng Cymraeg

Darpariaeth Blynyddoedd Cynnar

Mae'r Mudiad Meithrin yn sefydliad gwirfoddol sy'n cefnogi addysg blynyddoedd cynnar cyfrwng Cymraeg yn y Fro. Ar hyn o bryd, mae'n darparu 6 Cylch Ti a Fi (grŵp rhieni a phlant bach) ac 8 Cylch Meithrin yn y fwrdeistref sirol.

Darperir Cylchoedd Ti a Fi yn y lleoliadau canlynol:

- Y Bont-faen
- Gwaun y Nant (Y Barri)
- Ysgol Bro Morgannwg (Y Barri)
- Llanilltud Fawr
- Penarth
- Dinas Powys

Darperir Cylchoedd Meithrin yn y lleoliadau canlynol:

- Capel Bethesda (Y Barri)
- Capel Bethel (Penarth)
- Dechrau Dysgu, Gibbonsdown, Y Barri
- Pili Pala, Y Barri
- Cylch Meithrin Llanilltud Fawr
- Cylch Meithrin Y Bont-faen
- Penarth
- Cylch Meithrin Dinas Powys

Ar hyn o bryd, canran y plant sy'n trosglwyddo o gylchoedd meithrin i addysg cyfrwng Cymraeg yw 82%.

Gobeithia'r Mudiad Meithrin gychwyn Cylch Ti a Fi a Chylch Meithrin yn Y Rhws yn y dyfodol agos

Darpariaeth Gynradd

Ar hyn o bryd mae 7 ysgol gynradd cyfrwng Cymraeg ym Mro Morgannwg:

Tabl 5:

Ysgolion cynradd cyfrwng Cymraeg, nifer y disgyblion (2016) a capasiti

Ysgol	Nifer y disgyblion (Medi 2016)	Capasiti
Ysgol Iolo Morgannwg, Y Bont-faen	195	210
Ysgol Gymraeg Dewi Sant, Llanilltud Fawr	107	180
Ysgol Pen y Garth, Penarth	356	420
Ysgol Sant Curig, Y Barri	380	420
Ysgol Sant Baruc, Y Barri	188	210
Ysgol Gwaun y Nant, Y Barri	196	270
Ysgol Nant Talwg/Ysgol Bro Morgannwg, Y Barri	165	180

Dengys y ffigyrau hyn bod digon o leoedd gwag ar hyn o bryd ym mhob un o'r ysgolion cyfrwng Cymraeg sy'n eu galluogi i ymdopi yn y tymor byr gyda'r galw cynyddol a ragwelir ar gyfer addysg cyfrwng Cymraeg yn y Fro.

Yn seiliedig ar ddata 2015, aseswyd tua 1,600 o ddisgyblion drwy gyfrwng y Gymraeg ym Mlwyddyn 2 y sector cynradd, sy'n cyfateb i tua 15% o'r garfan gyfan. Y nifer yn 2010-11 oedd 1,407, sy'n gynydd o 210 o ddisgyblion. Yn ôl adroddiad diweddaraf y Cynllun Strategol Cymraeg mewn Addysg (CSCA) mae canran y plant saith oed a addysgir trwy gyfrwng y Gymraeg wedi cynyddu'n gyson dros y pum mlynedd diwethaf. Y ffigwr yn 2015 oedd 15.1%, o'i gymharu â 12.7% ym mis Ionawr 2011.

Mae Cyngor Bro Morgannwg wedi ymrwymo i sicrhau y darperir lleoedd cyn-ysgol ac ysgol gynradd cyfrwng Cymraeg ychwanegol o'r safon uchaf i gwrdd â'r twf a ragwelir yn y galw, a bod y rhain yn hygyrch o fewn pellter rhesymol i gartref y disgyblion. Cwblhawyd cynlluniau i ymestyn lleoedd yn yr ysgolion cyfrwng Cymraeg dechreuol a sefydlwyd ym mis Medi 2011 - yn Ysgol Nant Talwg yn y Barri ac Ysgol Gymraeg Dewi Sant yn Llanilltud Fawr, gyda darpariaeth dau adeilad ysgol newydd ar gyfer 210 o leoedd gyda meithrinfeydd. Hefyd mae cynlluniau wedi cael ei ddatblygu i ddarparu 210 o leoedd ysgol gynradd ychwanegol a lleoedd meithrin

Prif Feysydd Datblygu Iaith

ychwanegol yn y Barri drwy ehangu cynyddol o Ysgol Gwaun Y Nant, sydd wedi ei lleoli yn nwyrain y Barri, o 30 o leoedd bob blwyddyn o fis Medi 2015. Golyga hyn y bydd y capasiti mewn ysgolion cynradd cyfrwng Cymraeg yn cynyddu o'r 1,890 o leoedd presennol i 2,100 o leoedd erbyn 2021. Yn ddiweddar, mae'r awdurdod lleol wedi cynnal asesiad o'r galw am addysg cyfrwng Cymraeg yn y sir ac ar hyn o bryd mae wrthi'n dadansoddi'r data a gasglwyd.

Ym mis Medi 2015, unwyd Ysgol Gymraeg Nant Talwg ac Ysgol Gyfun Bro Morgannwg i ddod yn ysgol cyfrwng Cymraeg pob oed o 3-19 o'r enw Ysgol Gymraeg Bro Morgannwg

Darpariaeth Uwchradd

Mae gan Fro Morgannwg un ysgol gyfun Gymraeg, sef Ysgol Gyfun Bro Morgannwg yn y Barri. Y nifer presennol o ddisgyblion uwchradd sy'n mynychu'r ysgol, fel y nodwyd yn y Cyfrifiad Ysgolion Blynyddol ar Lefel Disgyblion (CYBLD) ym mis Ionawr 2016, yw 835 o ddisgyblion. Ar hyn o bryd, mae 316 o leoedd gwag i ddisgyblion uwchradd (27.45%). Fodd bynnag, oherwydd y cynnydd a ragwelir yn nifer y disgyblion sy'n bwydo i mewn o'r sector cynradd, ni fydd digon o leoedd uwchradd ar gael i ddarparu ar gyfer y niferoedd ychwanegol o ddisgyblion o 2020 ymlaen. Felly, mae angen ehangu'r nifer o leoedd i ddisgyblion uwchradd o 1,361 i 1,660 o leoedd erbyn 2020, er mwyn sicrhau bod y disgyblion hyn yn gallu mynychu'r ysgol bob oed cyfrwng Cymraeg leol yn y dyfodol. Cafwyd cymeradwyaeth y Cabinet i fwrw ymlaen ag astudiaeth ddichonoldeb gychwynnol yn ystod haf 2016 i ehangu'r ysgol ar ei safle presennol. Bydd canlyniad yr ymgynghoriad hwn yn llywio cais Bro Morgannwg am gyllid cyfalaf Band B Rhaglen Ysgolion yr 21ain Ganrif.

Transition rates between Key Stage 2 and 3 have been consistently high over recent years with more learners seeking to improve their language skills on transfer from primary to secondary school. The transfer rate in 2015 was 98%. In 2015, at the end of KS3, 9% of the Year 9 cohort in the Vale of Glamorgan was assessed in Welsh First Language. 100% of Year 9 pupils at Ysgol Bro Morgannwg were assessed in Welsh First Language.

Bu'r cyfraddau pontio rhwng Cyfnod Allweddol 2 a 3 yn gyson uchel dros y blynyddoedd diwethaf gyda mwy o ddysgwyr yn ceisio gwella eu sgiliau iaith wrth drosglwyddo o'r ysgol gynradd i'r ysgol uwchradd. Y gyfradd trosglwyddo yn 2015 oedd 98%. Yn 2015, ar ddiwedd CA3, aseswyd 9% o garfan Blwyddyn 9 ym Bro Morgannwg mewn Cymraeg Iaith Gyntaf. Aseswyd 100% o ddisgyblion Blwyddyn 9 yn Ysgol Bro Morgannwg mewn Cymraeg Iaith Gyntaf.

Yn 2015, roedd 130 allan o 142 o ddisgyblion ym Mlwyddyn 11 (91.5%) yn Ysgol Bro Morgannwg yn astudio pump neu fwy o gymwysterau trwy gyfrwng y Gymraeg. Cynrychiola hyn 8.3% o garfan gyfan yr awdurdod lleol o 1,560. Mae'n cymharu â 99% o ddisgyblion a oedd yn astudio pump neu fwy o gymwysterau trwy gyfrwng y Gymraeg yn 2013 yn Ysgol Bro Morgannwg, a oedd yn cynrychioli 7% o'r garfan gyfan o 1,633.

Addysg Bellach

Coleg Caerdydd a'r Fro yw prif ddarparwyr addysg ôl-16 yn y sir. Fel rhan o'r ddarpariaeth alwedigaethol 14-16, mae'r coleg yn gweithio'n agos gydag Ysgol Bro Morgannwg. Mae disgyblion o'r ysgol yn mynychu'r coleg ddwywaith yr wythnos ar gyfer sesiynau Gwallt a Harddwch a gyflwynir drwy gyfrwng y Gymraeg. O dan yr un ddarpariaeth hon, cynigir cefnogaeth Gymraeg i ddisgyblion cyfrwng Cymraeg mewn sesiynau na ddarperir trwy gyfrwng y Gymraeg (e.e. Adeiladu) – yn aml, mae'r cymorth hwn yn ddefnyddiol o ran cynorthwyo disgyblion â geirfa anghyfarwydd, ac yn y blaen.

Caiff cyrsiau gofal plant ar safleoedd y Fro eu cyflenwi trwy gyfrwng y Saesneg, fodd bynnag, mae bob cwrs yn cynnwys modiwlau Cymraeg (unedau Agored Cymru) a darperir y rhain yn ddwyieithog.

Mae'r ddarpariaeth iaith ar Waith yn parhau i dyfu bob blwyddyn yn y Coleg, a rhagwelir yn y flwyddyn academaidd hon y bydd tua 100 o fyfyrwyr Gwallt a Harddwch, 50 o fyfyrwyr Celf, 50 o fyfyrwyr Adeiladwaith a 150 o fyfyrwyr Gofal Plant yn astudio iaith ar Waith yn safleoedd y Fro. Darperir yr unedau hyn yn ddwyieithog yn bennaf, er bod rhai yn cael eu darparu drwy gyfrwng y Gymraeg yn unig – gan ddibynnu ar y lefel o Gymraeg sydd gan y myfyrwyr.

Bwriada'r coleg gynyddu ei ddarpariaeth iaith Gymraeg yn y blynyddoedd i ddod ar draws pob maes pwnc blaenoriaeth allweddol y llywodraeth.

Trosglwyddo iaith yn y Cartref

Fel y nodwyd uchod, pan fo'r ddau riant yn siarad Cymraeg ym Mro Morgannwg, mae 87% o blant 3-4 oed yn siarad yr iaith. Yn 2001 roedd y cyfraddau trosglwyddo cymharol yn 82%, sy'n gynydd sylweddol dros gyfnod o 10 mlynedd. Mae hyn yn uwch na chyfartaledd Cymru gyfan, sef 82%. Mewn cartrefi lle gall un rhiant yn unig siarad Cymraeg, mae'r cyfraddau trosglwyddo a gofnodwyd yng Nghyfrifiad 2011 yn 44% sydd unwaith eto yn gynydd sylweddol ar ffigwr 2001 o 34%.

Prif Feysydd Datblygu Iaith

Y prif gynllun yng Nghymru a oedd yn ymdrin â chynyddu'r nifer o deuluoedd dwyieithog sy'n trosglwyddo'r iaith Gymraeg i'w plant oedd project TWF, a sefydlwyd yn 2001 gan Fwrdd yr Iaith Gymraeg, ond a ddiddymwyd gan Lywodraeth Cymru yn gynharach eleni, i gael ei ddisodli gan cynllun o'r enw 'Cymraeg i Blant'. Prif ffocws project TWF oedd tynnu sylw rhieni, darpar rieni a'r boblogaeth yn gyffredinol at werth y Gymraeg a dwyieithrwydd; ac annog teuluoedd i fagu eu plant i fod yn ddwyieithog.

Er na fu cynllun TWF erioed yn weithredol ym Mro Morgannwg, dengys gwerthusiad o'r project bod nifer o ffactorau yn dylanwadu ar drosglwyddo iaith yn y cartref, gan gynnwys lefelau uchel o ruglder Cymraeg rhieni a hyder wrth ddefnyddio'r Gymraeg, ynghyd ag agweddau cadarnhaol tuag at ddwyieithrwydd. Roedd gan ymdeimlad cryf o hunaniaeth Gymreig ddylanwad cadarnhaol tebyg. Hefyd dangoswyd bod teulu a ffrindiau a darpariaeth gofal plant yn effeithio ar batrymau iaith teuluoedd gyda phlant bach.

Dangosodd y gwerthusiad hefyd bod proffil iaith y gymuned a'r statws a roddir i'r iaith Gymraeg yn ddangosyddion hollbwysig o ran trosglwyddo iaith yn y cartref. Lle canfyddir bod gan y Gymraeg bresenoldeb cryf mewn cymuned neu ei bod yn iaith ddymunol ar gyfer rhwydweithiau neu weithgareddau cymdeithasol, mae rhieni yn fwy tebygol o fynegi bwriad i drosglwyddo'r Gymraeg i'w plant.

Ers mis Ebrill eleni, mae project TWF wedi cael ei ddisodli gan y cynllun 'Cymraeg i Blant'. Mae ei nodau yn fras yn debyg, gyda'r prif ffocws ar berswadio rhieni i siarad Cymraeg â'u plant neu o leiaf anfon eu plant i gylchoedd meithrin ac yna ysgolion cyfrwng Cymraeg. Mae'r prif weithgareddau yn cynnwys sefydlu ioga babi a grwpiau tylino babanod a sesiynau 'stori a chân'. Y nod yw darparu cyfleoedd i rieni a theuluoedd ddysgu am dechnegau gofalgau a sgiliau magu plant ac i rannu gwybodaeth gyda hwy am fanteision dwyieithrwydd a manteision addysg cyfrwng Cymraeg.

Ar hyn o bryd, cynhelir sesiynau 'Cymraeg i Blant' yn y lleoliadau canlynol ar draws y Fro ac maent yn cael eu cefnogi gan swyddog project rhan-amser:

- Y Bont-faen
- Y Barri
- Llanilltud Fawr
- Y Rhws
- Penarth



Cymraeg i Oedolion

Yn dilyn adolygiad sylweddol o Gymraeg i Oedolion gan ELWa yn 2005, sefydlwyd chwe Chanolfan Cymraeg i Oedolion er mwyn dwyn ynghyd yr ystod eang o ddarpariaeth Gymraeg oedd yn bodoli ar adeg yr adolygiad, gyda'r bwriad o gynyddu'r niferoedd sy'n dysgu Cymraeg a chodi safonau. Cyn y newid strwythurol hwn, bu cyrsiau Cymraeg i Oedolion yn rhan annatod o ddarpariaeth addysg oedolion a gynigiwyd gan amrywiaeth o ddarparwyr, gan gynnwys awdurdodau addysg lleol, sefydliadau addysg bellach ac uwch, a sefydliadau cymunedol a gwirfoddol.

Roedd y chwe chanolfan Cymraeg i Oedolion a sefydlwyd yn 2006 yn gyfrifol am gynllunio a darparu o fewn eu rhanbarthau. Arweiniodd adolygiad pellach o Gymraeg i Oedolion gan Lywodraeth Cymru at gyhoeddi adroddiad ym mis Gorffennaf 2003 o'r enw Codi Golygon: Adolygiad Cymraeg i Oedolion. Roedd rhai o argymhellion allweddol yr adroddiad yn cynnwys sefydlu Canolfan Genedlaethol ar gyfer Dysgu Cymraeg, gan ddiddymu'r canolfannau Cymraeg i Oedolion a lleihau nifer y darparwyr drwy broses dendro gystadleuol. Daeth Y Ganolfan Dysgu Cymraeg Genedlaethol i fodolaeth ym mis Ebrill 2016 ac mae'n gyfrifol am bob agwedd ar y rhaglen addysg Cymraeg i Oedolion, o ddatblygu cwricwlwm ac adnoddau ar gyfer tiwtoriaid, i ymchwilio, marchnata ac e-ddysgu.

Yn dilyn yr ailstrwythuro darparwyr yn ddiweddar, dyfarnwyd contract tair blynedd i Wasanaeth Dysgu Cymunedol i Oedolion y Cyngor i gyflwyno cyrsiau yn y Fro, gan gymryd drosodd oddi wrth Ganolfan Cymraeg i Oedolion Prifysgol Cymru Caerdydd. Mae'r rhain yn cynnwys cyrsiau wythnosol a mwy dwys, sy'n anelu at y cyhoedd a dysgwyr a dargedwyd fel rhieni/ teuluoedd a'r rhai sy'n dymuno dysgu Cymraeg yn y gweithle. Mae'r math o ddarpariaeth hefyd yn amrywio o gyflwyno mewn ystafell ddosbarth draddodiadol i ddysgu cyfunol, sy'n cyfuno dosbarthiadau wyneb yn wyneb gyda dysgu anffurfiol sy'n weithgareddau rhydd. Mae dysgwr yn cymryd rhan y tu allan i'r dosbarth, naill ai ar eu pennau eu hunain neu gyda grŵp, mewn gweithgareddau anstrwythuredig.

Yn ôl ffigyrau a dderbyniwyd gan y Gwasanaeth Dysgu Oedolion yn y Gymuned, mynychodd 219 o ddysgwyr gyrsiau ar wahanol lefelau o gymhwysedd yn y Fro yn 2015/16, a oedd yn gynydd o 6% ar y flwyddyn flaenorol. Yn ogystal, mynychodd 26 o aelodau o staff y Cyngor gyrsiau Cymraeg yn y Gweithle ar

Prif Feysydd Datblygu Iaith

wahanol lefelau. Yn y tymor newydd hwn, mae 33 o staff y cyngor wedi cofrestru ar gyfer cyrsiau lefel dechreuwyr Cymraeg, sy'n gynydd ar niferoedd y llynedd.

Y targed ar gyfer 2016-17 yw cynyddu'r niferoedd cyffredinol sy'n mynychu cyrsiau Cymraeg i Oedolion o 20%.

Plant, Pobl Ifanc a Theuluoedd

Dengys canlyniadau'r Cyfrifiad bod Bro Morgannwg wedi profi cynnydd sylweddol yn nifer y plant a phobl ifanc sy'n gallu siarad Cymraeg dros y deng mlynedd ar hugain diwethaf. Er bod croeso mawr i'r ffigyrau hyn, mae angen iddynt gael eu trin yn ofalus, gan ei bod yn ymddangos bod tua hanner y rhain yn ddysgwyr ail iaith sy'n annhebygol o gadw eu sgiliau iaith pan yn oedolion ifanc.

Yn ogystal â dysgwyr ail iaith, mae'r her o gynnal sgiliau iaith pan yn oedolion ifanc hefyd yn wir ar gyfer y rhai sydd wedi derbyn addysg cyfrwng Cymraeg ac wedi gadael yr ysgol gyda lefel dda o ruglder. Y realiti yw mai'r ysgol yw un o'r ychydig leoedd sy'n rhoi cyfle i lawer o blant siarad Cymraeg os ydynt yn dod o gartrefi lle nad yw eu rhieni/ gofalwyr yn siarad yr iaith. O ganlyniad, mae tystiolaeth yn dangos bod diffyg cyfleoedd i ddefnyddio'r iaith yn arwain at ddiffyg hyder ac erydiad mewn sgiliau iaith. Mae'n amlwg, felly, nad yw lleoliad yr ysgol ar ben ei hun yn ddigon - mae angen cael cefnogaeth gartref (os yn bosibl) a'u hannog i gymryd rhan mewn gweithgareddau cymdeithasol a diwylliannol ehangach drwy gyfrwng y Gymraeg, er mwyn cadw rhuglder y plentyn neu'r person ifanc yn yr iaith. Ceir tystiolaeth hefyd sy'n awgrymu bod cysylltiad agos rhwng yr iaith y mae'r plentyn neu'r person ifanc yn ei siarad a iaith rhyngweithio gyda ffrindiau, a bod hyn hefyd yn dylanwadu ar eu hagweddau tuag at y naill iaith neu'r llall, neu'r ddwy iaith.

Yn ystod ei fodolaeth cydnabu Bwrdd yr Iaith Gymraeg, ac yn fwy diweddar cydnabu Llywodraeth Cymru yn ogystal, bod angen i ni ddarparu ystod eang o gyfleoedd i blant a phobl ifanc ddefnyddio eu Cymraeg tu allan i'r ysgol, fel eu bod yn cysylltu'r iaith nid yn unig ag addysg, ond hefyd gyda gweithgareddau hamdden a diwylliannol, ac yn anad dim, gyda hwyl ac adloniant. Y gobaith yw drwy gynyddu'r ddarpariaeth o weithgareddau cyfrwng Cymraeg y bydd hynny'n arwain at gynydd mewn defnydd o'r Gymraeg yn y gymuned, ac yn meithrin ymdeimlad o frwdfrydedd ymysg plant a phobl ifanc ac agwedd gadarnhaol tuag at yr iaith.



Gweithgareddau cymunedol a hamdden

Mae Menter Bro Morgannwg ar y cyd â Menter Caerdydd wedi cynnal adolygiad o'r defnydd cymdeithasol o'r iaith Gymraeg yn y Fro yn 2013. Dengys y canfyddiadau bod y mwyafrif helaeth (80%) o'r ymatebwyr yn teimlo nad oes digon o gyfleoedd ar gael yn y Fro i ddefnyddio'r iaith yn y gymuned. Nododd 89% y byddent yn hoffi gweld mwy o ddarpariaeth Gymraeg yn cael ei chynnig gan y Cyngor a'i bartneriaid. Er enghraifft, nid yw 41% o blant sy'n derbyn addysg cyfrwng Gymraeg yn defnyddio'r Gymraeg o gwbl tu allan i oriau ysgol ac nid yw 82% yn mynychu unrhyw glybiau neu weithgareddau trwy gyfrwng y Gymraeg yn y gymuned; y rheswm pennaf am hynny, yn ôl rhieni, oedd oherwydd nad yw'r rhain ar gael yn agos at ble maent yn byw neu nad ydynt yn gwybod amdanynt. Roedd 92% o ymatebwyr yn awyddus i weld mwy o weithgareddau iaith Gymraeg yn cael hanelu at deuluoedd ac roedd 87% eisiau darpariaeth Gymraeg i oedolion.

Er gwaethaf y canfyddiadau hyn, mae cryn dipyn o waith eisoes wedi'i wneud yn ardal yr awdurdod lleol i ddarparu cyfleoedd i blant a phobl ifanc fwynhau gweithgareddau trwy gyfrwng y Gymraeg. Gwnaed hyn gan nifer o sefydliadau, rhai ohonynt, fel yr Urdd a Menter Bro Morgannwg, yn canolbwyntio'n gyfan gwbl ar gynyddu'r defnydd o'r Gymraeg yn y gymuned yn ystod a thu allan i oriau ysgol. Mae'r gweithgareddau a'r cynigion a nodir yn y Strategaeth Hybu yn ceisio adeiladu ar y sylfaen hon a manteisio ar y nifer cynyddol o gyfleoedd i ddefnyddio cyfryngau cymdeithasol a thechnoleg cyfathrebu i rannu gwybodaeth a chreu rhwydweithiau bywiog o ddefnyddwyr yr iaith Gymraeg.

Eisoes mae Menter Bro Morgannwg yn darparu cynllun chwarae yn ystod gwyliau'r ysgol yn Ysgol Bro Morgannwg ar y cyd â'r ysgolion cynradd cyfrwng Gymraeg. Mae hefyd wedi darparu gwersi nofio yn y Gymraeg ar gyfer plant cyn-ysgol a gweithgareddau hamdden ar gyfer oedolion gan gynnwys ioga, hanes lleol, celf a chrefft, chwarae iwcaili a dosbarth barddoniaeth. Mae cwmni preifat hefyd yn darparu pythefnos o ofal plant cyfrwng Gymraeg yn ystod gwyliau'r haf yn y Barri, a elwir yn Miri Mawr.

Mae'r Urdd yn darparu amrywiaeth o weithgareddau ar gyfer plant a phobl ifanc, gan gynnwys clwb ieuenctid wythnosol mewn partneriaeth â'r Gwasanaeth Ieuenctid, rhedeg tair Adran Gymunedol, a gweithio'n agos gydag Ysgol Bro Morgannwg i ddarparu gweithgareddau hamdden a chwaraeon i bobl ifanc. Mae'r swyddog sy'n gyfrifol am waith allgymorth yn Ysgol Bro Morgannwg yn cael ei gyllido'n rhannol gan yr Urdd a'r Cyngor Sir.

Cymraeg yn y gweithle

Fel pob corff cyhoeddus yng Nghymru, bu'n ofynnol i Gyngor Bro Morgannwg baratoi Cynlluniau Iaith Gymraeg ers pasio Deddf yr Iaith Gymraeg yn 1993, a roddodd statws cyfartal mewn bywyd cyhoeddus i'r Gymraeg a'r Saesneg. Gosododd y Ddeddf ddyletswydd ar y sector cyhoeddus i drin y ddwy iaith yn gyfartal wrth ddarparu gwasanaethau i'r cyhoedd. Roedd y cynlluniau iaith yn egluro pa wasanaethau fyddai'n cael eu darparu yn y Gymraeg a sut y byddai'r sefydliad yn ymateb i alwadau ffôn, llythyrau neu e-byst gan siaradwyr Cymraeg. Roeddynt hefyd yn disgrifio sut y byddai'r iaith Gymraeg yn cael ei defnyddio ar arwyddion, ffurflenni a chyhoeddiadau a sut y byddent yn hybu ac yn hwyluso'r defnydd o'r Gymraeg wrth ddarparu gwasanaethau.


Rhwng 1994 a 2015, cynhyrchodd a gweithredodd y Cyngor gyfanswm o dri Chynllun Iaith Gymraeg. Hyd at 2014, Bwrdd yr Iaith Gymraeg oedd yn gyfrifol am fonitro cydymffurfiaid â'r cynlluniau, ond mae'r rôl hon bellach yn cael ei gwneud gan Gomisiynydd y Gymraeg.

Bellach, mae'r Cynlluniau Iaith Gymraeg wedi eu disodli gan Safonau Iaith Gymraeg yn unol â gofynion Mesur y Gymraeg (Cymru) 2011 a Rheoliadau Safonau Iaith Gymraeg (Rhif 1) 2015 a ddaeth i rym ar 31ain Mawrth 2015. Roedd y Mesur yn creu gweithdrefn ar gyfer cyflwyno dyletswyddau ar ffurf safonau ieithyddol sy'n esbonio sut y disgwylir i sefydliadau ddefnyddio'r iaith Gymraeg a chefnogi amcanion Llywodraeth Cymru o:-

- gynyddu a gwella gwasanaethau Cymraeg i bobl Cymru;
- sicrhau mwy o eglurder a chysondeb o ran y gwasanaethau y gellir eu disgwyl yn y Gymraeg;
- rhoi hawliau i bobl Cymru o ran derbyn gwasanaethau drwy gyfrwng y Gymraeg.

Mae'r Mesur yn rhoi awdurdod i Gomisiynydd y Gymraeg osod dyletswyddau ar ystod eang o sefydliadau i ddarparu gwasanaethau yn Gymraeg, i brif ffrydio'r iaith i ddatblygiad polisi, ac i ddatblygu strategaethau o ran cynyddu'r defnydd o'r Gymraeg yn y gweithle.

Cymeradwywyd cynllun gweithredu'r awdurdod, sy'n amlinellu sut y mae'n bwriadu cydymffurfio â'r safonau a osodir gan Gomisiynydd y Gymraeg, gan y Cyngor.



Eisoes mae ymrwymadau'r Cyngor o dan y Safonau Iaith Gymraeg wedi cael eu hintegreiddio i mewn i brif ddogfennau cynllunio'r awdurdod gan gynnwys Cynllun Gwella 2015, Cynllun Cydraddoldeb Strategol y Cyngor, Cynllun Strategol Cymraeg mewn Addysg (CSCA) a deddfwriaeth ddiweddar Llywodraeth Cymru – Deddf Llesiant Cenedlaethau'r Dyfodol (Cymru) 2015 a Deddf Gofal Cymdeithasol a Lles, 2016.

Mae Cyngor Bro Morgannwg wedi ymrwymo i greu amgylchedd sy'n annog trigolion i ddefnyddio'r Gymraeg yn eu hymwneud â'r Cyngor ac i staff ddefnyddio'r Gymraeg yn y gweithle. Er mwyn cyflawni'r nodau hyn, sefydlodd y Cyngor Weithgor Safonau Iaith Gymraeg ym mis Tachwedd 2015 i weithredu'r safonau. Cadeirir y Gweithgor gan Reolwr Gyfarwyddwr y Cyngor, ac mae'r grŵp yn cynnwys swyddogion y Cyngor o wahanol adrannau a meysydd gwasanaeth. Mae'n cyfarfod unwaith y mis i adolygu cynnydd ar y cynllun gweithredu a luniwyd i fodloni gofynion y 172 o safonau sydd wedi eu crynhoi i 38 o bwyntiau gweithredu. Wrth fwrw ymlaen, bydd y Gweithgor yn darparu diweddiadau chwarterol ar y cynllun gweithredu i Fwrdd Cïpolwg y Cyngor, sy'n cael ei gadeirio gan y Rheolwr Gyfarwyddwr, ac sydd â chynrychiolaeth o Benaethiaid Gwasanaeth yn ogystal ag uwch swyddogion eraill.

Sefydlwyd y Fforwm Cynllun Strategol Cymraeg mewn Addysg (CSCA) yn y Fro i gefnogi'r prosesau cynllunio ar gyfer Cynllun 2014-17. Mae'r Fforwm yn cynnwys cynrychiolwyr Penaethiaid cynradd cyfrwng Cymraeg a chyfrwng Saesneg, cynrychiolydd uwch aelodau staff o'r sector uwchradd a chynrychiolwyr o sefydliadau rhanddeiliaid megis y Mudiad Meithrin, yr Urdd a Menter Bro Morgannwg yn ogystal â swyddog RhAG, sy'n cynrychioli rhieni. Hefyd mae prif swyddogion allweddol o'r meysydd gwasanaeth perthnasol yn yr awdurdod lleol, sy'n ymdrin â'r Cynllun Plant a Phobl Ifanc, y Bartneriaeth Blynyddoedd Cynnar, Gwasanaeth Gwybodaeth i Deuluoedd, y Gwasanaeth Ieuenctid, Dysgu Cymunedol Oedolion a Chydraddoldeb, yn mynychu'r Fforwm ac yn cyfrannu at y CSCA. Mae cynrychiolwyr o Gonsortïwm Canolbarth y De hefyd yn aelodau gweithgar o Fforwm CSCA y Fro, ac yn cyfrannu at y ddogfen strategol. Arweinir y Fforwm gan uwch swyddog o'r Gyfarwyddiaeth Addysg a Sgiliau, sy'n adrodd yn uniongyrchol i'r Cyfarwyddwr ar gynnydd y CSCA a'i Fforwm.

Bydd y Fforwm yn parhau i gefnogi a herio CSCA 2017-20 a bydd yn gwerthuso effaith ac effeithiolrwydd y Cynllun. Bydd y Fforwm yn parhau i gyfarfod ddwywaith y flwyddyn a chynnal ei amserlen fonitro ac arfarnu er mwyn casglu gwybodaeth i lywio Adroddiad Cynnydd Blynyddol y CSCA, a gyflwynir i Bwyllgor Craffu Addysg y Cyngor a Llywodraeth Cymru.

Prif Feysydd Datblygu Iaith

Hefyd darperir cymorth strategol gan ystod eang o bartneriaid trwy'r Fforwm Iaith, a gyd-drefnir gan Fenter Bro Morgannwg, ac sy'n cynnwys sefydliadau fel y Mudiad Meithrin, Yr Urdd, Cymraeg i Oedolion, Merched y Wawr, Cymrodorion Y Barri a chynrychiolwyr o ysgolion cyfrwng Cymraeg. Mae'r Fforwm yn canolbwyntio'n bennaf ar hybu a chyflwyno gweithgareddau yn y gymuned.

Eisoes mae'r Gweithgor Safonau Iaith Gymraeg wedi cychwyn nifer o fentrau i hybu a datblygu defnydd o'r Gymraeg o fewn yr awdurdod. Mae'r rhain yn cynnwys:

- Darparu deunydd hybu'r iaith Gymraeg i staff
- Gosod meddalwedd ar gyfer gwiriadau sillafu a gramadeg ar gyfrifiaduron staff
- Darparu cyrsiau Cymraeg i staff yn ystod oriau gwaith
- Darparu cyrsiau Ymwybyddiaeth o'r Iaith Gymraeg i staff
- Cynnwys gwybodaeth iaith Gymraeg mewn sefydlu corfforaethol
- Cytuno ar bolisi recriwtio i gynyddu gallu dwyieithog
- Adnabod siaradwr Cymraeg ym mhob adran i weithredu fel pencampwr iaith
- Sefydlu dewis iaith y staff ar gyfer derbyn gohebiaeth fewnol, ffurflenni, cwynion a disgyblu
- Cyflenwi hyfforddiant i'r Cabinet ac aelodau etholedig am oblygiadau Safonau'r Iaith Gymraeg

Mae polisi drafft i hybu'r iaith Gymraeg yn y gweithle eisoes wedi cael ei lunio ar gyfer ei gymeradwyo gan y Cabinet, ac mae bathodynau a lanyards yn dynodi'r gallu i siarad Cymraeg wedi eu dosbarthu i staff. Gosodwyd posteri (Hapus i siarad Cymraeg) ac arddangosfeydd desg sy'n croesawu'r defnydd o'r Gymraeg ym mhob derbynfa, ac mae nifer o ddeunyddiau hybu wedi cael eu cynhyrchu i helpu staff ddatblygu eu sgiliau iaith a chael mynediad at gymorth.



Cynllun Gweithredu i Hyrwyddo'r

iaith Gymraeg ym Mro Morgannwg

Mae'r Cynllun Gweithredu canlynol yn amcanu at adeiladu ar y cynnydd a wnaed gan y Cyngor a'i bartneriaid o ran datblygu'r iaith Gymraeg ym Mro Morgannwg dros y blynyddoedd diwethaf. Mae'n gynllun pum mlynedd sy'n canolbwyntio ar dyfu nifer y bobl sy'n gallu siarad Cymraeg, ar gynyddu ei defnydd ym mhob agwedd o fywyd y gymuned a bywyd cyhoeddus, a chodi ymwybyddiaeth o'i phwysigrwydd fel rhan hanfodol o hunaniaeth ddiwylliannol a chymeriad yr ardal.

Mae'r Cynllun Gweithredu yn adlewyrchu'r dull partneriaeth sy'n hanfodol er mwyn cyflawni'r nodau hyn. Er y bydd yr awdurdod lleol yn bartner arweiniol yn y rhan fwyaf o'r gweithgareddau arfaethedig, mewn rhai achosion, bydd sefydliadau eraill mewn gwell sefyllfa i ymgymryd â'r rôl hon. Awgrymir y dylai'r enwau cyntaf yn y golofn 'Cyfrifoldeb' weithredu fel partneriaid arweiniol.

I osgoi dyblygu, ceir y gweithrediadau sy'n gysylltiedig ag Addysg Cyfrwng Cymraeg yng Nghynllun Strategol y Gymraeg mewn Addysg 2017-20 y Cyngor.

Yn seiliedig ar y gweithgareddau canlynol, ynghyd â'r twf yn y galw am addysg cyfrwng Cymraeg a newidiadau demograffig yn y sir, y gobaith yw y bydd Bro Morgannwg yn gweld cynnydd cyffredinol o rhwng 500-700 o siaradwyr Cymraeg erbyn 2021, o'i gymharu â ffigyrau cyfrifiad 2011.

Maes polisi	Amcanion	Gweithgaredd	Targed erbyn 2021	Cyfrifoldeb
Cymraeg i Oedolion	1.1 Cynyddu nifer yr oedolion sy'n dysgu Cymraeg	Cynyddu gweithgarwch marchnata ac ymestyn nifer y cyrsiau sydd ar gael ar bob lefel	Cynyddu nifer y cofrestrïadau o 20%	Dysgu Cymraeg Y Fro; Canolfan Dysgu Cymraeg Genedlaethol Genedlaethol
	1.2 Cynyddu nifer y dysgwyr sy'n symud ymlaen o lefelau Mynediad a Sylfaen i gyrsiau lefel Uwch	Darparu cefnogaeth a chyfarwyddyd wedi'i dargedu i annog dysgwyr i symud ymlaen i lefelau uwch o ruglder	Cynyddu cyfraddau dilyniant i lefelau uwch o 20%	Dysgu Cymraeg Y Fro; Canolfan Dysgu Cymraeg Genedlaethol
	1.3 Darparu mwy o gyrsiau iaith yn y gweithle ar wahanol lefelau hyfedredd er mwyn galluogi mwy o weithwyr i weithio'n ddwyieithog	Cynyddu'r ddarpariaeth yn y gweithle yn y sectorau cyhoeddus a gwirfoddol ar gyfer dechreuwyr a siaradwyr Cymraeg petrus	Cynyddu'r ddarpariaeth yn y gweithle o 100%	Dysgu Cymraeg Y Fro; Canolfan Dysgu Cymraeg Genedlaethol
	1.4 Darparu cyfleoedd anffurfiol i ddysgwyr Cymraeg gyfarfod ac ymarfer eu sgiliau iaith	Trefnu gweithgareddau cymdeithasol wythnosol a sesiynau sgwrs i gynyddu lefelau hyder a rhuglder	Sefydlu 4 lleoliad yn yr ardal i gynnal cyfleoedd misol i ddefnyddio'r Gymraeg yn anffurfiol	Dysgu Cymraeg Y Fro; Menter Bro Morgannwg
	1.5 Darparu cyfleoedd i ddysgwyr Cymraeg integreiddio i mewn i rwydweithiau a sefydliadau Cymraeg eu hiaith	Cynllunio rhaglen amrywiol o weithgareddau cymdeithasol i ddod â siaradwyr Cymraeg a dysgwyr at ei gilydd	Llunio calendr blynyddol o ddigwyddiadau a darparu cefnogaeth marchnata	Dysgu Cymraeg y Fro; Menter Bro Morgannwg
	1.6 Rhoi cyfleoedd i rieni a phlant i ddysgu Cymraeg gyda'i gilydd	Trefnu cyrsiau ar gyfer teuluoedd lle gall oedolion a phlant fwynhau gweithgareddau sy'n cefnogi dysgu iaith	Trefnu cyrsiau iaith i'r teulu yn ystod gwyliau ysgol	Dysgu Cymraeg Y Fro;
	1.7 Darparu cyfleoedd ar-lein ddysgwyr Cymraeg ymarfer eu Cymraeg	Sefydlu ystafell sgwrsio/ fforwm ar-lein ddynodedig ar gyfer dysgwyr Cymraeg yn yr ardal	I'w sefydlu erbyn Medi 2017	Dysgu Cymraeg Y Fro; Canolfan Dysgu Cymraeg Genedlaethol

Maes polisi	Amcanion	Gweithgaredd	Targed erbyn 2021	Cyfrifoldeb
Plant, pobl ifanc a theuluoedd	2.1 Darparu cyfleoedd i blant a rhieni ddysgu Cymraeg gyda'i gilydd	Trefnu sesiynau amser stori yn y Gymraeg mewn gwahanol leoliadau ar draws y Fro, yn enwedig mewn llyfrgelloedd	Sefydlu sesiynau amser stori ym mhob un o'r prif drefi a'u sefydlu fel rhan o'r ddarpariaeth brif ffrwd	Cyngor Bro Morgannwg; Menter Bro Morgannwg
	2.2 Gweithio gyda phartneriaid allweddol i greu cyfleoedd i blant a phobl ifanc ddefnyddio'r Gymraeg tu allan i'r ysgol er mwyn cryfhau'r cyswllt rhwng iaith addysg a'r gymuned	Datblygu strategaeth ar y cyd sy'n galluogi'r Gymraeg i fod yn iaith gweithgareddau cymdeithasol a hamdden	Cyhoeddi strategaeth ar y cyd erbyn mis Hydref 2017	Gwasanaeth Ieuenctid y Fro; Bwrdd Rhaglen Plant a Phobl Ifanc; Menter Bro Morgannwg; Urdd Gobaith Cymru;
	2.3 Cynyddu nifer o weithgareddau cymdeithasol trwy gyfrwng y Gymraeg ar gyfer plant oed cynradd	Trefnu cyfres o weithgareddau hamdden i ddarparu ar gyfer amrywiaeth o wahanol ddiddordebau, e.e. chwaraeon, drama, dawn, celf a chrefft, gemau cyfrifiadurol, gweithgareddau awyr agored ayb	Rhaglen i'w chytuno a'i gweithredu erbyn Medi 2017	Menter Bro Morgannwg; Urdd Gobaith Cymru;
	2.4 Darparu cefnogaeth i rieni gyda phlant mewn ysgolion cyfrwng Cymraeg i leddfau eu pryderon ynglŷn â helpu gyda gwaith cartref	Sefydlu Clybiau Gwaith Cartref mewn ysgolion cyfrwng Cymraeg neu Ganolfannau Cymunedol i gefnogi rhieni sy'n ddi-Gymraeg	Trafodaethau i'w cynnal yn ystod y flwyddyn academaidd gyfredol gyda golwg ar sefydlu Clybiau Gwaith Cartref erbyn Medi 2018.	Ysgolion Cynradd CC; Ysgol Gymraeg Bro Morgannwg; Dysgu Cymraeg Y Fro
	2.5 Annog mwy o ddefnydd cymdeithasol o'r Gymraeg gan ddisgyblion sy'n mynychu Ysgol Bro Morgannwg	Yr ysgol i gytuno ar Ddatganiad o Genhadaeth a chod ymddygiad a sefydlu Fforwm Defnydd Iaith	Fforwm Defnydd Iaith i gynnwys cynrychiolwyr o bob blwyddyn ysgol ac i'w sefydlu erbyn Medi 2017	Ysgol Gymraeg Bro Morgannwg;
	2.6 Darparu cyfleoedd i bobl ifanc yn Ysgol Bro Morgannwg ddefnyddio'r Gymraeg yn y gymuned	Sefydlu Fforwm Pobl Ifanc yn Ysgol Bro Morgannwg a'i chefnogi i drefnu cyfres o weithgareddau cymdeithasol	Trefnu o leiaf 3 gweithgaredd sylweddol yn y Gymraeg yn ystod pob blwyddyn ysgol	Ysgol Gymraeg Bro Morgannwg; Urdd Gobaith Cymru

Maes polisi	Amcanion	Gweithgaredd	Targed erbyn 2021	Cyfrifoldeb
Plant, pobl ifanc a theuluoedd	2.7 Darparu cyfleoedd i bobl ifanc yn Ysgol Bro Morgannwg ddefnyddio'r Gymraeg tu allan i'r dosbarth	Cefnogi clwb ieuenctid presennol cyfrwng Cymraeg yng Nghanolfan Palmerston, Y Barri ac ystyried y posibilrwydd o sefydlu darpariaeth debyg mewn mannau eraill	Ymestyn y ddarpariaeth bresennol i gynnwys Penarth a'r Bont-faen	Cyngor Bro Morgannwg; Urdd Gobaith Cymru;
	2.8 Rhannu gwybodaeth gyda phobl ifanc am gyfleoedd gwaith a phrentisiaethau sy'n gofyn am sgiliau dwyieithog	Sicrhau bod swyddogion Gyrfa Cymru a gyrfaoedd mewn ysgolion yn cael y wybodaeth fwyaf cyfredol am swyddi sy'n gofyn am allu yn yr iaith Gymraeg a rhannu'r wybodaeth hon yn rhagweithiol gyda phobl ifanc	Gyrfa Cymru, Ysgol Bro Bro Morgannwg a Choleg Caerdydd a'r Fro i gytuno ar gynllun gweithredu erbyn mis Medi 2017, a dyfeisio ffyrdd arloesol o ddarparu gwybodaeth trwy apiau a chyfryngau cymdeithasol	Gyrfa Cymru; Ysgol Gymraeg Bro Morgannwg; Coleg Caerdydd a'r Fro;
	2.9 Defnyddio technoleg cyfathrebu i hysbysebu cyfleoedd cyflogaeth sy'n gofyn am sgiliau dwyieithog	Datblygu gwefan ddynodedig, ap a chyfeiriadur i hysbysebu swyddi a phrentisiaethau sy'n gofyn am sgiliau Cymraeg	Sefydlu Hwb rhannu gwybodaeth i brif gyflogwyr yn yr ardal y gellir ei ddefnyddio i recriwtio staff a phrentisiaid dwyieithog	Gyrfa Cymru; AALI; Ysgol Gymraeg Bro Morgannwg; Coleg Caerdydd a'r Fro;
	2.10 Cynorthwyo â'r gwaith o ddatblygu gofal plant drwy gyfrwng y Gymraeg	Cynnal adolygiad o anghenion gofal plant rhieni sydd â phlant mewn addysg cyfrwng Cymraeg	Cynorthwyo â'r gwaith o ddatblygu gofal plant ar ôl ysgol neu ofal cofleidiol ym mhob ysgol sydd wedi nodi angen	Menter Bro Morgannwg; CYPP; Cyngor Bro Morgannwg
	2.11 Cynorthwyo â'r gwaith o ddatblygu cyfleoedd gofal plant cyfrwng Cymraeg yn ystod gwyliau ysgol	Parhau gyda'r cynlluniau chwarae cyfrwng Cymraeg yn ystod gwyliau'r ysgol	Cynyddu'r niferoedd sy'n mynychu cynlluniau chwarae gwyliau gan 100%	Menter Bro Morgannwg; CYPP; Cyngor Bro Morgannwg
	2.12 Darparu darpariaeth gofal dydd drwy gyfrwng y Gymraeg	Cynnal astudiaeth ddichonoldeb i ymchwilio i ymarferoldeb sefydlu darpariaeth gofal dydd cyfrwng Cymraeg yn y Fro	Cwblhau astudiaeth ddichonoldeb erbyn Mawrth 2017	Menter Bro Morgannwg; Cyngor Bro Morgannwg

Maes polisi	Amcanion	Gweithgaredd	Targed erbyn 2021	Cyfrifoldeb
Plant, pobl ifanc a theuluoedd	2.13 Cynyddu'r nifer o weithgareddau cyfrwng Cymraeg sydd o ddiddordeb i deuluoedd	Adeiladu ar lwyddiant Gŵyl Fach y Fro a threfnu digwyddiadau tebyg i gyd-fynd â dathliadau'r Christmas, Santes Dwynwen Nadolig, Santes Dwynwen a Dydd Gŵyl Dewi	Trefnu 3 diwrnod hwyl i'r teulu yn ystod y flwyddyn mewn gwahanol rannau o'r sir a chynyddu presenoldeb yng Ngŵyl Fach y Fro i 3,000	Menter Bro Morgannwg; Urdd Gobaith Cymru; Dysgu Cymraeg Y Fro; Cyngor Bro Morgannwg;
	2.14 Datblygu'r sîn gerddoriaeth Gymraeg a'r celfyddydau drwy gynllun Gigs Bach y Fro	Parhau gyda'r ddarpariaeth cerddoriaeth a chelfyddydau iaith Gymraeg mewn gwahanol leoliadau ar draws y Fro ac adeiladu ar lwyddiant Gigs Bach y Fro	Cynnal 6 digwyddiad y flwyddyn ar gyfer oedolion o gwmpas y Fro a sicrhau bod o leiaf 60 o bobl yn mynychu pob digwyddiad	Menter Bro Morgannwg; Cyngor Bro Morgannwg
	2.15 Cynyddu cyfleoedd hamdden drwy gyfrwng y Gymraeg i blant a phobl ifanc	Sicrhau bod gwersi nofio ar gael yn y Gymraeg i bob ysgol cyfrwng Cymraeg	Pob ysgol cynradd cyfrwng Cymraeg i gael cynnig gwersi nofio drwy gyfrwng y Gymraeg erbyn Medi 2017	Gwasanaethau Hamdden; Bro Morgannwg
	2.16 Cynyddu cyfleoedd hamdden drwy gyfrwng y Gymraeg	Sicrhau bod gwersi nofio ar gael yn y ddarpariaeth ôl-ysgol drwy gyfrwng y Gymraeg hyd at o leiaf Lefel 1	Gwersi nofio i fyny at Lefel 1 i fod ar gael trwy gyfrwng y Gymraeg ym mhob un o'r prif ganolfannau hamdden erbyn Medi 2017	Gwasanaethau Hamdden;
	2.17 Cynyddu cyfleoedd hamdden drwy gyfrwng y Gymraeg	Sicrhau bod clybiau ffitrwydd gan gynnwys ioga, troelli a chadw'n heini ar gael trwy gyfrwng y Gymraeg	Sefydlu o leiaf 2 glwb ffitrwydd CC erbyn mis Medi 2017 cynyddu'r nifer dros y pum mlynedd nesaf	Gwasanaethau Hamdden; Menter Bro Morgannwg Urdd Gobaith Cymru increase number over the
	2.18 Cynyddu cyfleoedd hamdden drwy gyfrwng y Gymraeg	Sicrhau bod gweithgareddau corfforol allgyrsiol ar gael mewn ysgolion uwchradd cyfrwng Cymraeg ar gyfer blynyddoedd 7-11	Sefydlu o leiaf 5 sesiwn Gweithgaredd Corfforol allgyrsiol yr wythnos s drwy gyfrwng y Gymraeg erbyn mis Medi 2017	Cyngor Bro Morgannwg (Tîm Datblygu Chwaraeon)

Maes polisi	Amcanion	Gweithgaredd	Targed erbyn 2021	Cyfrifoldeb
Plant, pobl ifanc a theuluoedd	2.19 Sicrhau bod Canolfannau Hamdden yn hybu'r defnydd o'r Gymraeg yn rhagweithiol	Penodi Hyrwyddwr iaith ym mhob canolfan hamdden sydd â chyfrifoldeb am hyrwyddo'r Gymraeg yn weledol ac o ran ei darpariaeth hamdden	Hyfforddiant ar gyfer Hyrwyddwyr iaith i gael ei gwblhau erbyn mis Medi 2017 gyda phrosesau monitro wedi'u sefydlu i werthuso cynnydd mewn defnydd iaith	Gwasanaethau Hamdden Bro Morgannwg; Urdd Gobaith Cymru
	Gweithgareddau cymunedol	3.1 Defnyddio technoleg cyfathrebu fel llwyfan gwybodaeth a rhwydweithio ar gyfer siaradwyr a dysgwyr Cymraeg	Datblygu 'Echlysur' ymhellach yn y Fro fel rhwydwaith cyfathrebu sy'n darparu gwybodaeth i siaradwyr Cymraeg a dysgwyr am weithgareddau, digwyddiadau, cyfleoedd gwaith ayb.	Ehangu marchnata o'r llwyfan rhwydweithio a gosod targed pum mlynedd o 3,000 o danysgrifwyr
3.2 Defnyddio technoleg cyfathrebu i gadw mewn cysylltiad â disgyblion ar ôl iddynt adael Ysgol Bro Morgannwg		Sicrhau bod manylion cyswllt gymaint o ymadawyr ysgol ag sy'n bosibl yn cael eu hychwanegu at y llwyfan rhwydweithio	Casglu manylion cyswllt yn flynyddol	Ysgol Gymraeg Bro Morgannwg; Urdd Gobaith Cymru; Gwasanaeth Ieuencid
3.3 Sicrhau cyfranogiad cymunedol a gwirfoddol wrth gynllunio a threfnu gweithgareddau Cymraeg		Sefydlu Hwb Cymunedol i hyrwyddo gweithgareddau cymdeithasol yn y Gymraeg	Sefydlu Hwb Cymunedol yn y Fro erbyn Medi 2018 a'u cefnogi i drefnu rhaglen flynyddol o weithgareddau/digwyddiadau poblogaidd	Menter Bro Morgannwg; Urdd Gobaith Cymru; Cyngor Bro Morgannwg
3.4 Codi ymwybyddiaeth o'r iaith Gymraeg mewn rhwydweithiau digidol a phrint		Parhau i sicrhau y cynhwysir deunydd iaith Gymraeg yn y Glamorgan Gem' sef papur newyddion cymunedol printiedig ac ar-lein	Datblygu darpariaeth i gynnwys erthyglau yn y 'Glamorgan Gem' yn y fersiynau printiedig ac ar-lein	Menter Bro Morgannwg; Glamorgan Gem

Maes polisi	Amcanion	Gweithgaredd	Targed erbyn 2021	Cyfrifoldeb	
<p>Gweithgareddau cymunedol</p> <p>Cymraeg yn y gweithle</p>	3.5	Ystyried y posibilrwydd o sefydlu Canolfan Iaith Gymraeg yn y Fro	Cynnal astudiaeth ddichonolrwydd i archwilio'r potensial o sefydlu Canolfan Iaith Gymraeg yn y Barri	Chwilio am gyllid a chynnal astudiaeth ddichonoldeb erbyn Medi 2018	Cyngor Bro Morgannwg; Llywodraeth Cymru; Menter Bro Morgannwg
	4.1	Y Cyngor i gydymffurfio'n llawn â'r Safonau Iaith Gymraeg	Parhau i weithredu Cynllun Gweithredu Safonau Iaith Gymraeg	Y grŵp Mewnwelediad i dderbyn diweddariadau rheolaidd ar ddatblygiadau a materion cydymffurfio	Cyngor Bro Morgannwg
	4.2	Asesu sgiliau ieithyddol staff	Gwneud dadansoddiad cynhwysfawr o sgiliau ieithyddol staff a nodi bylchau mewn meysydd gwasanaeth lle mae angen sgiliau dwyieithog a nodi anghenion hyfforddi	Cwblhau archwiliad o sgiliau iaith a dadansoddiad erbyn Rhagfyr 2017	Cyngor Bro Morgannwg
	4.3	Cynyddu nifer y staff dwyieithog er mwyn darparu gwasanaethau yn unol â gofynion y Safonau Iaith Gymraeg	Y Cyngor i recriwtio digon o siaradwyr Cymraeg, buddsoddi mewn staff cyfredol sy'n siarad Cymraeg a chefnogi staff i gynyddu eu sgiliau iaith Gymraeg ar draws pob lefel o ddysgu iaith	Y Strategaeth Sgiliau Iaith i gael ei hadolygu erbyn mis Medi 2017 gyda'r nod o sicrhau bod y gyfran o staff dwyieithog yn adlewyrchu'n fras gyfran y Cyngor Sir, erbyn 2021.	Cyngor Bro Morgannwg
	4.4	Mabwysiadu polisi recriwtio rhagweithiol a fydd yn galluogi'r Cyngor i ddarparu gwasanaethau mwy dwyieithog yn unol â gofynion y Safonau Iaith Gymraeg	Yr holl swyddi i gael eu dynodi fel naill ai Cymraeg 'hanfodol' neu 'ddymunol'. Swyddi i'w hystyried yn 'hanfodol' os nad oes siaradwr Cymraeg yn cael ei gyflogi ar hyn o bryd mewn tîm gwasanaeth neu os yw'r angen am gapasiti mwy dwyieithog wedi ei adnabod gan reolwyr.	Strategaeth Sgiliau Iaith diwygiedig yn amlinellu polisi recriwtio i gael ei gynhyrchu erbyn mis Mawrth 2018	Cyngor Bro Morgannwg

Maes polisi	Amcanion	Gweithgaredd	Targed erbyn 2021	Cyfrifoldeb	
Cymraeg yn y gweithle	4.5	Darparu cyfleoedd i staff wella eu sgiliau iaith	Llunio rhaglen o gyrsiau iaith i ddatblygu sgiliau a hyder siaradwyr Cymraeg a dysgwyr	Cytuno ar raglen hyfforddi erbyn Mehefin 2017	Cyngor Bro Morgannwg
	4.6	Galluogi staff ac aelodau etholedig i fod yn ymwybodol l o hanes a diwylliant yr iaith Gymraeg gan gynnwys cydymffurfio â deddfwriaeth iaith Gymraeg	Trefnu rhaglen o hyfforddiant Ymwybyddiaeth a Chydymffurfio iaith Gymraeg a'i chynnwys mewn digwyddiadau sefydlu ar gyfer staff newydd	Cytuno ar raglen hyfforddi erbyn Mehefin 2017	Cyngor Bro Morgannwg
	4.7	Creu amgylchedd sy'n annog mwy o ddefnydd o'r Gymraeg	Cynhyrchu adnoddau, deunydd hyrwyddo ac effeithiau gweledol sy'n hyrwyddo defnydd o'r iaith ac yn meithrin parch a chefnogaeth i ddwyieithrwydd	Ar y gweill	Cyngor Bro Morgannwg
	4.8	Darparu cefnogaeth mewnwyd i siaradwyr a dysgwyr Cymraeg	Defnyddio'r fewnwyd i gyfeirio staff at adnoddau iaith defnyddiol e.e. e-ddysgu, gramadeg ar-lein a gwirwyr sillafu, geiriaduron ar-lein ac offer cyfieithu	Cwblhau rhestr lawn o adnoddau ar-lein erbyn Ionawr 2017	Cyngor Bro Morgannwg
	4.9	Darparu cefnogaeth mewnwyd i siaradwyr a dysgwyr Cymraeg	Datblygu mewnwyd i gyfeirio staff at gyrsiau iaith Gymraeg a gweithgareddau Cymraeg yn y gymuned	Cwblhau erbyn mis Hydref 2016 a diweddarau yn barhaus	Cyngor Bro Morgannwg; Dysgu Cymraeg Y Fro;
	4.10	Normaleiddio'r defnydd o'r Gymraeg yn y gweithle	Asesu dewisiadau iaith y staff mewn perthynas â gweithrediadau mewnol:- gohebiaeth; ffurflenni; cwynion; adolygiadau perfformiad; anghenion hyfforddi; staff, cyfarfodydd mewnol ayb.	Asesiad i'w gwblhau erbyn Mawrth 2017	Cyngor Bro Morgannwg;

Maes polisi	Amcanion	Gweithgaredd	Targed erbyn 2021	Cyfrifoldeb
Cymraeg yn y gweithle	4.11 Hyrwyddo cynlluniau sy'n dangos yn weledol bod y Gymraeg yn cael ei chroesawu yn y gweithle	Parhau i ddatblygu mentrau sy'n creu amgylchedd sy'n meithrin y defnydd o'r Gymraeg gan staff, e.e. bathodynau, posteri, lanyards, defnydd o logo <i>Cymraeg</i> ar e-byst a'r fewnwyd, llofnodion e-bost a negeseuon allan o'r swyddfa	Ar y gweill	Cyngor Bro Morgannwg
	4.12 Dosbarthu deunydd hyrwyddo'r iaith Gymraeg i staff ar fewnwyd	Dosbarthu bathodynau, lanyards, posteri, creu arbedwyr sgrin dwyieithog a hyrwyddo Cyrsiau Cymraeg	Ar y gweill	Cyngor Bro Morgannwg
	4.13 Datblygu hyder yn y defnydd o Gymraeg ysgrifenedig	Gosod Cysill a Cysgair (gwirwyr gramadeg iaith a sillafu Cymraeg) ar gyfrifiaduron ac iPads bob aelod o staff ac aelodau etholedig	Yr holl becynnau cyfrifiadurol wedi'u gosod ac yn weithredol erbyn Rhagfyr 2016	Cyngor Bro Morgannwg
	4.14 Annog staff ac aelodau etholedig i ddefnyddio'r Gymraeg mewn cyfarfodydd mewnol ac allanol ac mewn cyflwyniadau	Darparu hyfforddiant ar sgiliau cyflwyno yn y Gymraeg ac archwilio ymarferoldeb darparu cyfleusterau cyfieithu mewn cyfarfodydd mewnol	Llunio rhaglen hyfforddiant erbyn Medi 2017	Cyngor Bro Morgannwg

Atodiad A

Rhestr ymgynghorai:

Cyngor Bro Morgannwg

- Adran Gwasanaethau Cymdeithasol
- Gwasanaeth Ieuencid
- Dysgu Oedolion yn y Gymuned – Dysgu Cymraeg Y Fro
- Partneriaeth Plant a Phobl Ifanc Bro Morgannwg
- Gwasanaethau Hamdden
- Gwasanaethau Perfformiad a Datblygu

Urdd Gobaith Cymru

Menter Bro Morgannwg

Ysgol Gyfun Bro Morgannwg

Mudiad Meithrin

Pwyllgor Craffu Dysgu a Diwylliant Cyngor Bro Morgannwg