

CYFLE DATBLYGU

Tir ym Maes Awyr Caerdydd, Y Rhws,
Bro Morgannwg, CF62 3BD



BRIFF GWAREDU

5 RHAGFYR 2024



Adran Lleodd
CYNGOR BRO MORGANNWG

CYNNWYS	Tudalen
1. Cyflwyniad	
2. Diben	
3. Disgrifiad o'r Safle	
4. Lleoliad y Safle	
5. Cyd-destun Adfywio a Chynllunio	
6. Teitl a Materion Cyfreithiol	
7. Prosiect Sero a CYAL Bro Morgannwg	
8. Dull Gwerthu	
9. Deunydd Cyflwyno (a Sgorio Cynigion)	
10. Proses Gynllunio Ar Wahân	
11. Manylion Cyswllt	
12. Ymwadiad	

ATODIADAU:

Atodiad A: Cofnod y Cabinet C43
 Atodiad B: Ffin y Safle (Dangosol);
 Atodiad C: Defnydd Tir cyfagos
 Atodiad Ch: Safle arfaethedig y Coleg (Canolfan Technoleg Uwch)
 Atodiad D: Datblygiadau Allweddol Eraill

1. Cyflwyniad

1.1. Yn ei gyfarfod ar ddydd Iau 19 Medi 2024, penderfynodd Cabinet Cyngor Bro Morgannwg (gweler **Atodiad A**) farchnata a gwaredu'r safle wedi'i amlinellu'n goch yn **Atodiad B** ("Y Safle"). Mae gwaredu'r Safle i fod yn rhinwedd prydles, yn amodol ar gontract.

1.2. Mae'r Safle'n rhan o ddaliad tir ehangach ym Mro Morgannwg ym Maes Awyr Caerdydd a byddai'n cael ei leoli gyferbyn â safle Coleg Technoleg Uwch Caerdydd a'r Fro sydd wedi cael caniatâd cynllunio yn ddiweddar. Mae'r Cyngor yn awyddus i'r Safle gael ei ddatblygu ac iddo fod yn rhan o weledigaeth ehangach y Parc Busnes Maes Awyr (yn amodol ar ganiatâd statudol).

1.3. Mae'r Cyngor yn dymuno i'r darn hwn o dir gael ei ddatblygu fel gorsaf gwefru cerbydau trydan. Mae hwn yn gyfle cyffrous i helpu i gyflawni ymrwymadau Prosiect Sero'r Cyngor.

1.4 Datblygwyd y Cynllun Gweithredu Adfer Natur (CGAN) ar gyfer Bro Morgannwg i ddarparu fframwaith i unrhyw un sy'n cyflawni camau i warchod, diogelu a chyfoethogi natur yn y Fro. Mae Cyngor Bro Morgannwg am i'r safle gael ei ddatblygu a'i ddarparu mewn modd sy'n gosod y CGAN wrth wraidd y datblygiad.

1.5. Rhoddir pwyslais hefyd ar y Prynwr llwyddiannus i gyflwyno defnydd o'r Safle sy'n creu **buddion adfywio lleol real** (yn economaidd, yn amgylcheddol ac yn gymdeithasol/gymunedol) yn ystod (a) y cyfnod adeiladu a (b) defnydd gweithredol o'r Safle.

2. Diben

2.1. Diben y Briff Gwaredu hwn yw darparu **gwybodaeth allweddol** ynglŷn â'r Safle a nodi'r **deunydd cyflwyno** gofynnol gan gynigydd sy'n dymuno prydlesu'r Safle:

- **Disgrifiad o'r Safle** (Adran 3).
- **Lleoliad y Safle** (Adran 4)
- **Cyd-destun Adfywio a Chynllunio** (Adran 5).
- **Teitl a Materion Cyfreithiol** (Adran 6).
- **Prosiect Sero a CYAL Bro Morgannwg** (Adran 7).
- **Dull Gwerthu** (Adran 8).
- **Deunydd Cyflwyno** (a Sgorio Cynigion) (Adran 9); a
- **Gwybodaeth Bwysig ar gyfer Cyflwyno** (Adran 10).

Ymgynghorwyr Eiddo Ymgynghorol

2.2. Bydd y Cyngor yn penodi asiantau ymgynghorol i roi cyngor eiddo i'r Cyngor ar gyfer y trosglwyddiad tir hwn a sicrhau bod y gwarediad yn cyd-fynd â rhwymedigaethau statudol y Cyngor i sicrhau'r ystyriaeth orau ar gyfer y Safle.

3. Disgrifiad o'r Safle

3.1. Mae'r Safle wedi'i amlinellu'n goch yn **Atodiad B** ac wedi'i ddangos yn y llun isod (**Ffigur 1**). Mae'r tir amaethyddol gwag hwn ym mherchnogaeth rhydd-ddaliad y Cyngor. Mae'n mesur tua 1.7 erw (0.68 hectar).

Ffigur 1 Lluiau o'r Safle



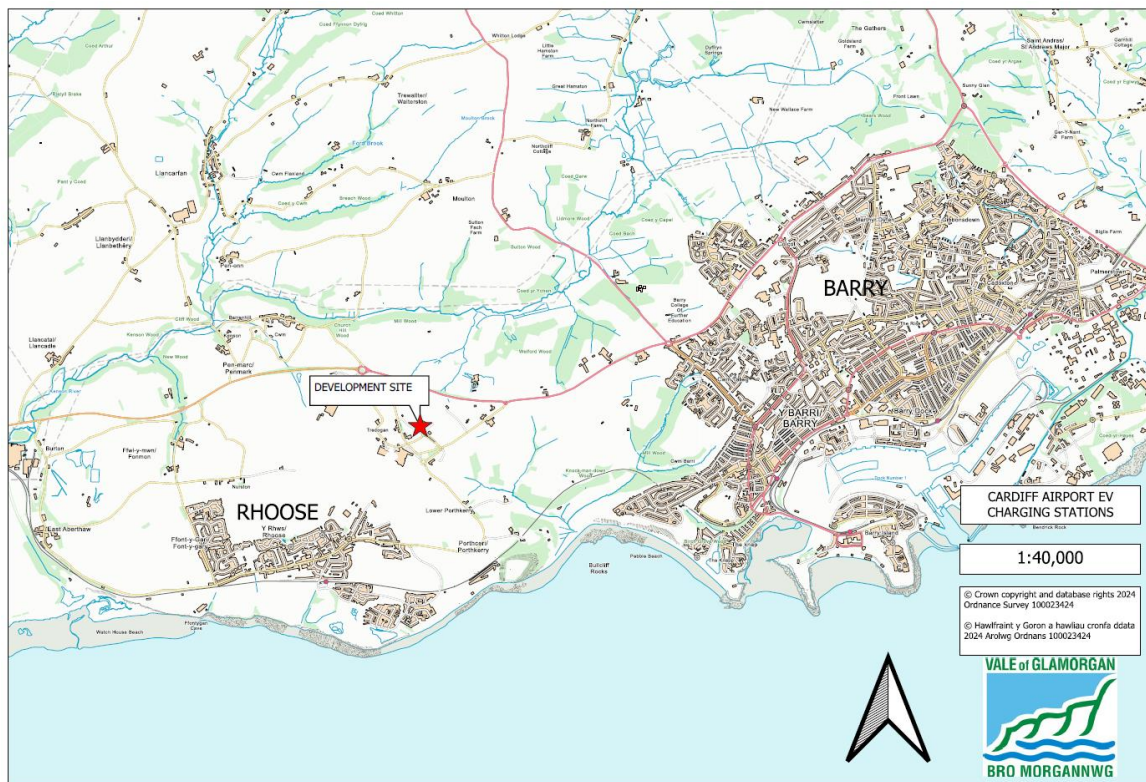
4. Lleoliad y Safle

4.1. Fel y dangosir gan **Ffigur 2**, mae'r safle tua 5km i'r gorllewin o'r Barri a 5km i'r dwyrain o RAF Sain Tathan. Mae'r A4226 / B4265 i'r gogledd ac mae prif anheddiad y Rhws, i'r de. Mae'r Safle ym Maes Awyr Caerdydd Llywodraeth Cymru ac Ardal Fenter Sain Tathan, sy'n canolbwyntio'n bennaf ar dwf y sectorau awyrofod ac amddiffyn ac sy'n cefnogi datblygiad rhanbarthol.

4.2 Ar hyn o bryd mae'r maes awyr yn darparu ar gyfer sawl cwmni hedfan ac awyrofod a gwasanaethau cysylltiedig gan gynnwys British Airways Maintenance Cardiff (BAMC), Canolfan Hyfforddi Hedfan Caerdydd yn ogystal â'r Ganolfan Ryngwladol ar gyfer Hyfforddiant Awyrofod (ICAT) yng Ngholeg Caerdydd a'r Fro.

4.3 Ar hyn o bryd mae Maes Awyr Caerdydd yn cynnwys un rhedfa ganolog gyda chyfleusterau teithwyr, cargo a chynnal a chadw, atgyweirio ac ailwampio (CChAA). Yn ogystal, mae cyfleusterau ategol ar ochr yr awyr fel gorsaf dân, canolfan hyfforddi, fferm danwydd a chanolfan ailgylchu gwastraff i'r de o'r rhedfa.

4.4 Mae gan y maes awyr un derfynfa i deithwyr gyda chyfleusterau gweithredu cysylltiol. Mae seilwaith trafndiaeth ar y safle yn cynnwys ardaloedd gollwng / codi, cyfleusterau tacsï, cyfleusterau llogi ceir, parcio ar gyfer ymwelwyr a staff, safleoedd bysus pwrpasol a mynediad beicio a cherdded cyfyngedig.



Ffigur 2 - Y Safle a'i berthynas â'r ardal ehangach

Cyd-destun Adfywio a Chynllunio

5.1. Mae'r Safle yn rhan o Barc Masnachol/Busnes Maes Awyr uchelgeisiol, a gynigir ar tua 65 erw o dir datblygu gwag ym mherchnogaeth rhydd-ddaliad y Cyngor. Mae'r tir datblygu hwn wedi'i leoli'n strategol o fewn Prifddinas-Ranbarth Caerdydd ochr yn ochr â Maes Awyr Caerdydd ger tref a phorthladd y Barri yn ne-ddwyrain Bro Morgannwg. Mae'r Safle a'r ardal ehangach o dir datblygu yn cael eu llywodraethu gan *Gynllun Datblygu Lleol (2011 – 2026)* presennol Bro Morgannwg.

5.2. Yn ogystal, cyfeirir at y Safle yn y **Canllaw Cynllunio Atodol mabwysiedig** dyddiedig Rhagfyr 2019 o'r enw, "*Maes Awyr Caerdydd a Pharth Datblygu'r Porth*". Fel y nodwyd yn y CCA, mae'r Safle o fewn llain o dir a nodwyd fel y "*Safle Cyflogaeth Strategol i'r Gogledd o Port Road*". Mae Atodiad 10 o'r CCA yn cynnwys **Uwchgynllun Darluniadol** ar gyfer ardal y Maes Awyr y mae'r Safle ynddi.

5.3. Mae'r CCA presennol yn nodi: "... Bydd datblygiad yr ardal fenter yn cael ei arwain gan uwchgynllun i gynnwys yr elfennau canlynol:

- ***Datblygiad newydd ym maes awyrofod, addysg, ymchwil a datblygu, gweithgynhyrchu, swyddfeydd a datblygiadau ategol eraill ym Maes Awyr Caerdydd a Pharth Datblygu'r Porth (77 hectar)...***

Cynllun Datblygu Lleol Newydd

5.4. Mae Datblygiad Lleol (2011 – 2026) mabwysiedig y Cyngor yn cael ei adolygu a bydd yn cael ei ddisodli gan ***Gynllun Datblygu Lleol Newydd (CDLIN) (2021-2036)***. Ym mis Tachwedd 2023, cyhoeddodd y Cyngor *Strategaeth a Ffeirir ar gyfer y CDLIN*, sef y cam ymgynghori statudol cyntaf ym mhroses baratoi'r CDLIN. Mae Strategaeth a Ffeirir y CDLIN yn ceisio cadw'r safle ehangach fel Dyraniad Cyflogaeth Mawr.

5.5 I gefnogi'r CDLIN, cwblhaodd ymgynghorwyr y cyngor (y BE Group) **Astudiaeth Tir Cyflogaeth** sy'n cyfeirio at ei botensial fel safle cyflogaeth strategol pwysig. Yn Adran 6 o'r Astudiaeth Tir Cyflogaeth, meddai'r ymgynghorydd:

*"... mae gan y tir ger Maes Awyr Caerdydd a Port Road, y Rhws bwysigrwydd o ran darparu **cynnig mwy cyffredinol i fusnesau gweithgynhyrchu a thechnoleg gwerth uchel dros gyfnod hwy o amser**. Mae'n debygol y bydd busnesau sy'n cael eu denu i'r lleoliad hwn yn dod o **ystod ehangach o sectorau**, wedi'u denu gan fynediad i faes awyr rhanbarthol a marchnad lafur gref yn y Barri a'r cyffiniau a'r Fro ehangach. **Bydd agosrwydd at gyfleusterau newydd y Coleg hefyd yn codi proffil lleoliad y datblygiad strategol hwn***

gyda rhagor o gyfleoedd i gydweithredu ym myd addysg/busnes ynghyd ag atyniad buddsoddiad ymchwil technegol..." (Para 6.16, Tudalen 112).2.8. Yn Adran 9 ("Argymhellion") o'r Astudiaeth Tir Cyflogaeth dan "Argymhelliad 2 – Darparu a Diogelu Tir Cyflogaeth", mae'r adroddiad yn **argymell cadw'r dyraniad** yn y CDLIN newydd fel "**Safle Strategol**" ar gyfer cyflogaeth "Tir ger Maes Awyr Caerdydd a Port Road, y Rhws.

Defnydd Presennol o fewn y Safle

5.6. O ran **defnyddiau presennol** yng nghyffiniau'r Safle, mae hwn yn bennaf yn **dir amaethyddol heb ei ddatblygu** i'r dwyrain o Faes Awyr Caerdydd.

5.7. Mae dau fusnes masnachol (**Alpha Catering** ac **Aircraft Toolhire**) yn defnyddio adeiladau/safleoedd ar leiniau cyfagos o dir nad yw'n eiddo i'r Cyngor (cyfeiriwch at Atodiad C).

Defnyddiau Neilltuedig Cyfredol ar y Safle

Campws Addysgol Arfaethedig

5.8. Ar ran o dir y Cyngor yn y lleoliad hwn, cynigir **campws addysgol newydd (Y Ganolfan Technoleg Uwch)** gwerth tua £70.5 miliwn gan Goleg Caerdydd a'r Fro ar oddeutu 8.9 erw a nodwyd gan Atodiad Ch. Mae'r Cyngor mewn contract gwerthu i waredu'r 8.9 erw i'r coleg yn rhinwedd prydles hir. Bydd y campws yn agos at gyfleuster addysgol presennol y coleg o'r enw **Canolfan Ryngwladol ar gyfer Hyfforddiant Awyrofod (ICAT)**.

Datblygiadau Allweddol a Buddsoddiadau eraill gerllaw

5.9. Ynghyd â'r cynigion cyffrous ar gyfer campws addysgol gwerth miliynau o bunnoedd, mae'r Safle mewn ardal yn ne-ddwyrain Bro Morgannwg sy'n destun datblygiadau a buddsoddiadau mawr parhaus ac arfaethedig sylweddol eraill, sef:

- Maes Awyr Caerdydd.
- Parc Busnes Fferm Model (Legal & General).
- Parc Busnes Bro Tathan.
- Gorsaf Bŵer Aberddawan.

5.11. Mae'r datblygiadau allweddol eraill hyn yn cael eu crynhoi yn Atodiad D.

6. Prosiect Sero

6.1 Rhaid i weledigaeth yr uwchgyllun a baratowyd ar gyfer Gorsaf Gwefru Cerbydau Trydan ar y Safle helpu'r Cyngor i gyflawni ei ymrwymiad i leihau allyriadau carbon. Ym mis Gorffennaf 2019, ymunodd Cyngor Bro Morgannwg â Llywodraeth Cymru ac awdurdodau lleol eraill ledled y DU i ddatgan argyfwng hinsawdd mewn ymateb i adroddiad Newid Hinsawdd Panel Rhynglywodraethol y Cenhedloedd Unedig ar effaith cynhesu byd-eang. Yn dilyn hyn, gwnaethom ddatgan argyfwng natur ym mis Gorffennaf 2021. Ymrwymodd y Cyngor i:

- **Leihau allyriadau carbon y Cyngor** i sero net cyn targed Llywodraeth Cymru o 2030 a chefnogi'r gwaith o weithredu Cynllun Cyflawni Carbon Isel newydd Llywodraeth Cymru.
- Cyflwyno sylwadau i Lywodraeth Cymru a'r DU, fel y bo'n briodol, i ddarparu'r pwerau, yr adnoddau a'r **cymorth** technegol **mae eu hangen ar awdurdodau lleol yng Nghymru i'w helpu i gyflawni targed 2030 yn llwyddiannus**.
- Parhau i weithio gyda phartneriaid ar draws y rhanbarth.
- Gweithio gyda rhanddeiliaid lleol gan gynnwys Cynghorwyr, trigolion, pobl ifanc, busnesau a phartïon eraill perthnasol i ddatblygu strategaeth yn unol â'r **targed o allyriadau sero net erbyn 2030** ac edrych ar ffyrdd o sicrhau'r buddion lleol gorau posib o ganlyniad i'r camau hyn mewn sectorau eraill megis cyflogaeth, iechyd, amaethyddiaeth, trafnidiaeth a'r economi.

6.2 **Prosiect Sero** yw ymateb Cyngor Bro Morgannwg i'r argyfyngau hinsawdd a natur. Mae Prosiect Sero yn dwyn ynghyd yr ystod eang o waith a chyfleoedd sydd ar gael i fynd i'r afael â'r argyfwng newid hinsawdd, lleihau allyriadau carbon y Cyngor i sero net erbyn 2030, gofalu am natur ac annog eraill i wneud newidiadau cadarnhaol.

Cynllun Ynni Ardal Leol ("CYAL") Bro Morgannwg

6.3 Mae'n rhaid i'r ymgynghorwyr hefyd ystyried Cynllun Ynni Ardal Leol (CYAL) Bro Morgannwg y Cyngor. **Mae'r CYAL yn cynrychioli ein hymrwymiad ar y cyd i lunio dyfodol lle mae ynni'n lân, yn hygyrch ac yn deg i bob preswlydd a busnes, ac yn ystyriol o genedlaethau'r dyfodol.** Bydd copi o'r CYAL yn cael ei ddarparu i'r cynigydd llwyddiannus.

7. Teitl a Materion Cyfreithiol

Teitl a Pherchnogaeth

- 7.1. Mae Cyngor Bro Morgannwg yn berchen ar fuddiant rhydd-ddaliadol y Safle.
- 7.2. Bydd copi o'r teitlau o'r Gofrestrfa Tir yn cael ei ddarparu i'r cynigydd llwyddiannus drwy adran Gyfreithiol y Cyngor.

8. Dull Gwerthu

- 8.1. Bwriedir i'r Safle gael ei waredu gan *dendr anffurfiol* yn rhinwedd prydles hyd at 25 mlynedd, wedi'i gyfyngu i'w ddefnyddio fel Gorsaf Gwefru Cerbydau Trydan.
- 8.2. Cyflwynir y defnydd uchod gan y Cyngor yn ei rôl fel tirlfeddiannwr yn unig ac nid fel Awdurdod Cynllunio Lleol. Cyfeiriwch at Adran 10.

9. Deunydd Cyflwyno (a Sgorio Cynigion)

9.1. Dylech gyflwyno cynnig ysgrifenedig i'r *Pennaeth Gwasanaethau Cyfreithiol, Cyngor Bro Morgannwg, Swyddfeydd Dinesig, Heol Holltwn, Y Barri CF63 4RU* gan gadarnhau eich:

- a) **Cynnig ariannol i brydlesu'r Safle;**
- b) **Amlinelliad o Gysyniad Dylunio'r Cynllun;**
- c) **Rhaglen Amlinellol.**

a. Cynnig ariannol i brydlesu'r Safle:

9.2. Dylech gyflwyno Cynnig Ariannol, sy'n darparu:

- i. **cadarnhad o'r premiwm** rydych yn cynnig yn gyfnewid am les o hyd at 25 mlynedd, **codir TAW yn ychwanegol.**
- ii. cydnabyddiaeth y bydd **Blaendal Na Ellir ei Ddychwelyd o 10%** yn daladwy ar gyfnewid cytundebau; **Sylwer - codir TAW yn ychwanegol.**
- iii. **enw a manylion cyswllt llawn eich cyfreithiwr;** a
- iv. pha **amodau**, os o gwbl, y bydd y Cynnig Premiwm Ariannol yn ddarostyngedig iddynt.

b. Amlinelliad o Gysyniad Dylunio'r Cynllun

9.3. Dylech gyflwyno **Amlinelliad o Gysyniad Dylunio'r Cynllun**, gan gynnwys cynlluniau, lluniadau a delweddau sy'n dangos eich gweledigaeth ar gyfer ailddatblygu'r Safle.

9.4. Datganiad ysgrifenedig cefnogol byr yn crynhoi **buddion economaidd, amgylcheddol a chymdeithasol disgwylledig** cysyniad eich cynllun ar gyfer y Safle. Nodwch sut y byddech yn **defnyddio'r eiddo yn gynaliadwy i helpu'r Cyngor i gyflawni ei ymrwymadau Prosiect Sero a'i Gynllun Gweithredu Adfer Natur** (CGAN) ar gyfer Bro Morgannwg.

c. Rhaglen/Llinell Amser:

9.5. Dylech gyflwyno **Rhaglen amlinellol** ar gyfer cyflawni eich cynllun arfaethedig yn gorfforol ac yn ariannol, gan gynnwys (i) amserlen amcangyfrifedig ar gyfer cyfnewid contractau (h.y. ymrwymo i Gytundeb ar gyfer Prydles) gyda'r Cyngor; a (ii) dyddiad amcangyfrifedig ar gyfer cwblhau prydles yn gyfreithiol.

9.6. Dylai'r wybodaeth hon gael ei chyflwyno'n llawn **erbyn 5pm, 7 Mawrth 2025** i'r Pennaeth y Gwasanaethau Democraidd a Chyfreithiol mewn amlen wedi'i selio, gyda'r label cyfeiriad coch, sy'n atodedig, arni'n unig.

AMODAU CYFLWYNO CYNIGION

1. Rhaid i bob cynnig gael ei wneud ar y '**Ffurflen Dendro**' atodedig a'u **cyflwyno mewn amlen** gyda'r **label swyddogol arni**, ynghyd â'r **Dystysgrif Digydgynllwynio**. Ni ddylai'r amlen fod ag enw, neu unrhyw farc sy'n nodi pwy yw'r Cynigiwr a chaiff ei chyflwyno, heb fod yn hwyrach na'r dyddiad a nodir ym mharagraff 9.6 uchod.
2. **Nid yw'r Cyngor yn ei rwymo'i hun i dderbyn y cynnig uchaf nag unrhyw gynnig**. Bydd derbyn unrhyw gynnig yn 'Amodol ar Gontract'. Nid ymrwymir i unrhyw gytundeb o gwbl hyd nes y bydd y contractau wedi'u cyfnewid.
3. Nid ystyrir cynigion dan unrhyw amgylchiadau gan **Dendrwyr sydd wedi'u gwahardd yn flaenorol** neu y mae ganddynt **ddyledion heb eu talu i'r Cyngor**.

DEDDF CAMLIWIO

Cynigir yr eiddo yn **amodol ar gontract** ac argaeledd. Gwneir pob ymdrech i sicrhau bod y manylion hyn yn gywir, ond ni all y Cyngor dderbyn unrhyw gyfrifoldeb dros unrhyw wall neu gamliwiad a wneir yn y manylion hyn neu ar lafar. Rhaid i bob dendrwr sy'n bwriadu tendro ei sicrhau ei hun am gywirdeb y manylion hyn. Defnyddir y manylion hyn fel canllaw yn unig ac nid ydynt yn ffurfio unrhyw ran o unrhyw gynnig neu gontract.

SGORIO CYNIGION

Bydd y Cyngor yn sgorio cynigion a dderbyniwyd fel a ganlyn:

- a) **PRIS = pwysoliad o 40%**
- b) **ANSAWDD - pwysoliad o 60%**

Bydd y *Sgôr Pris wedi'i phwysoli* yn seiliedig ar y **Cynnig Ariannol (h.y. y pris)** a gyflwynwyd gan y cynigydd; a bydd y *Sgôr Ansawdd wedi'i phwysoli* yn seiliedig ar **Amlinelliad Cysyniad y Cynllun** a gyflwynwyd gan y cynigydd a'i ymateb i'r Briff Gwaredu hwn.

Bydd y sgorau hyn yn cael eu cyfuno i nodi **Cyfanswm y Sgôr wedi'i Phwysoli** ar gyfer pob cynnig a dderbynnir.

10. Caniatâd Statudol

10.1. Bydd y Prynwr yn gyfrifol am sicrhau pob caniatâd statudol (e.e. rheoliadau cynllunio ac adeiladu ayb).

Proses Gynllunio Ar Wahân

10.2. Mae'r Cyngor yn **gwahanu'n llwyr y broses gwaredu tir uchod** a'i swyddogaeth fel tîrffeddiannwr oddi wrth y broses cais cynllunio a'i swyddogaeth fel yr Awdurdod Cynllunio Lleol. Bydd y Prynwr yn gwbl gyfrifol am baratoi, cyflwyno a sicrhau caniatâd cynllunio i'w cynllun ar gyfer y Safle. Nid yw'r bwriad i waredu'r safle (yn amodol ar gontract) yn awgrymu mewn unrhyw ffordd bod y Cyngor wedi rhoi caniatâd cynllunio, neu y bydd yn rhoi caniatâd cynllunio, ar gyfer unrhyw ddatblygiad/defnydd o'r Safle. Nid yw chwaith mewn unrhyw fodd yn cyfyngu ar yr Awdurdod Cynllunio Lleol wrth arfer ei swyddogaethau.

11. Manylion Cyswilt

11.1. Cysylltwch â:

Lorna Cross Rheolwr Gweithredol Eiddo Adran Eiddo Adran y Rheolwr Gyfarwyddwr ac Adnoddau Cyngor Bro Morgannwg Y Swyddfeydd Dinesig Y Barri CF63 4RU	Shafqut Zahoor Uwch Reolwr Prosiectau Uned Rheoli Proiectau Adran Lleoedd Cyngor Bro Morgannwg Swyddfeydd y Dociau Heol yr Isffordd Y Barri CF63 4RT
Ffôn: 01446 709307 E-bost: lcross@valeofglamorgan.gov.uk	E-bost: szahoor@valeofglamorgan.gov.uk

12. Ymwadiad

12.1. Er y cymerwyd pob gofal wrth baratoi'r Briff Strategol hwn, **ni ellir gwarantu cywirdeb ei gynnwys**. Nid yw'r cynnwys yn gyfystyr ag unrhyw gynnyg neu gontract.

12.2. Nid yw'r Cyngor yn gwneud, na'n rhoi, ac nid oes gan unrhyw un o gyflogeion y Cyngor awdurdod i roi na rhoi arwydd o warant parthed yr eiddo hwn nac o safbwynt cywirdeb neu drylwyredd yr wybodaeth a gaiff ei rhoi i gynigwyr. Rhaid i'r cynigydd fodloni ei hun trwy archwilio neu fel arall o ran cywirdeb y papur hwn a'r wybodaeth sy'n cyd-fynd ag ef.

12.3. Mae'r Cyngor yn cadw'r hawl i ddiwygio unrhyw ran o'r papur a bydd yn hysbysu Coleg Caerdydd a'r Fro yn ysgrifenedig o unrhyw amrywiad o'r fath.

12.4. Mae'r Cyngor yn cadw'r hawl i beidio â derbyn y cynnyg uchaf neu unrhyw gynnyg.

ATODIADAU

Atodiad A:

Cofnod y Cabinet C119

**C119 CARDIFF AIRPORT BUSINESS PARK - EV CHARGING SITE
(DL/SP) (SCRUTINY – ENVIRONMENT AND REGENERATION) –**

The Deputy Leader presented the report to obtain approval to market and dispose of land at Cardiff Airport Business Park for an EV charging station and ancillary uses.

Councillor Wilson said that having EV charging would make the Airport more attractive to users.

This was a matter for Executive decision.

Cabinet, having considered the report and all the issues and implications contained therein

RESOLVED –

(1) T H A T delegated authority be granted to the Director of Place to market and dispose of the site near Cardiff Airport shown indicatively edged red in Appendix A by virtue of a lease for use as an EV charging station and ancillary uses (subject to statutory consents) in consultation with the Executive Leader and Cabinet Member for Performance and Resources, Deputy Leader and Cabinet Member for Sustainable Places and Head of Finance/Section 151 Officer.

(2) T H A T delegated authority be granted to the Director of Place to appoint consultants / agents as may be required (such as marketing and land valuation) to assist with the marketing and disposal of the site.

(3) T H A T the Monitoring Officer / Head of Legal and Democratic Services or Operational Manager of Legal Services be authorised to prepare, complete and execute the appropriate legal documentation required to dispose of the site.

Reasons for decisions

(1) To authorise the marketing and lease disposal of the Site.

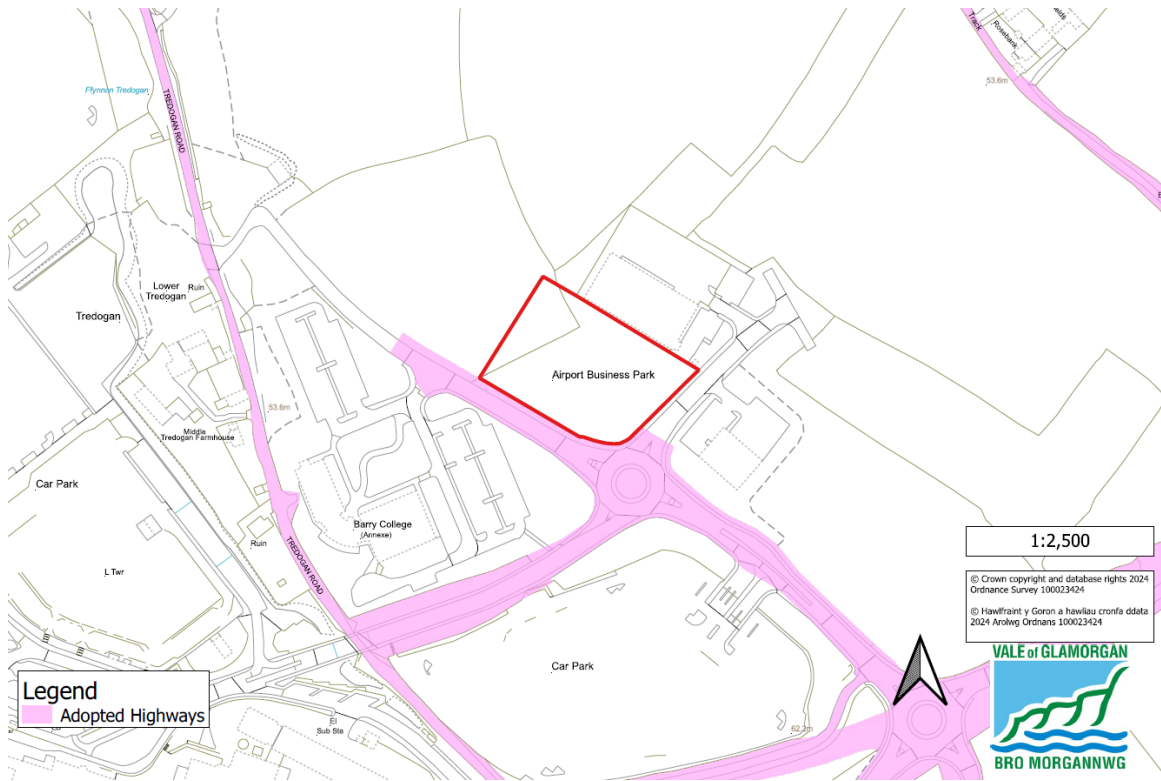
(2) To authorise appointing consultants to assist with project delivery.

TRM – Cabinet 2024
September 19 Minutes (MS)

(3) To enable the preparation, execution, and completion of all legal documentation for the land transaction.

Atodiad B:

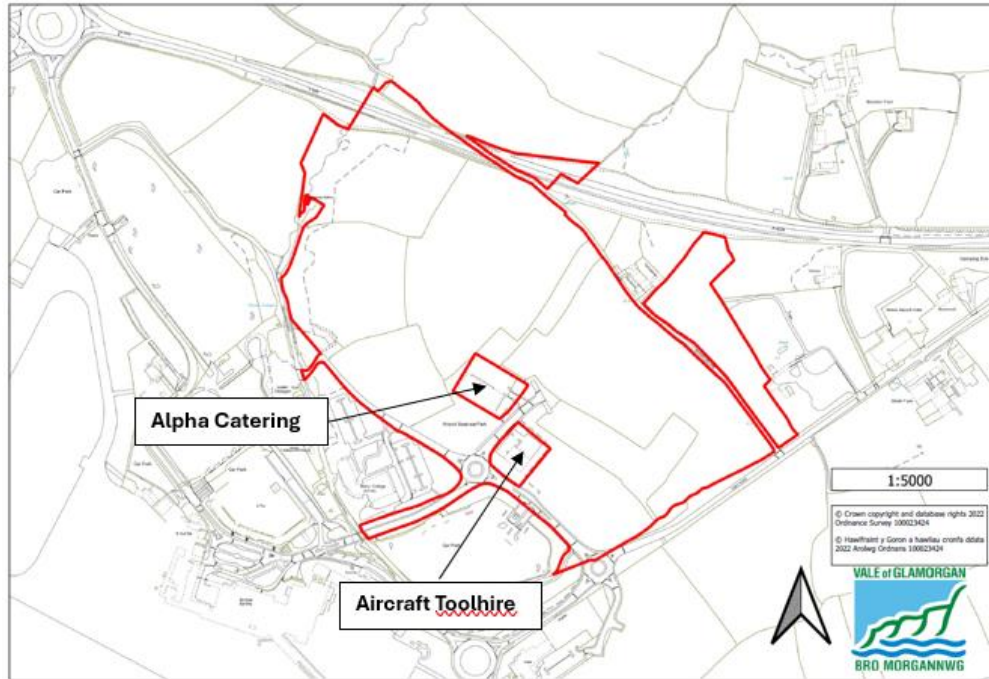
Ffin y Safle (wedi'i hamlinellu'n goch) (Dangosol)



(Ddim i raddfa)

Atodiad C:

Defnydd Tir cyfagos



(Ddim i raddfa)

Atodiad Ch:

Campws Arfaethedig y Coleg (Canolfan Technoleg Uwch Arfaethedig Coleg Caerdydd a'r Fro)

Mae'r Cyngor wedi'i gontractio i waredu, yn rhinwedd prydles hir, y tir a amlinellwyd yn goch (tua 8.9 erw) ar gyfer campws addysgol – y Ganolfan Technoleg Uwch (CTU). Cyflwynwyd cais cynllunio ar gyfer y coleg, a rhagwelir y bydd y Pwyllgor Cynllunio yn penderfynu arno yn ystod hydref 2024.

Amcangyfrifir y bydd y CTU yn costio tua £70 miliwn i'w darparu.

Am ragor o wybodaeth am y cais cynllunio:

[Cyngor Bro Morgannwg \(https://vogonline.planning-register.co.uk/Search/Planning/Advanced\)](https://vogonline.planning-register.co.uk/Search/Planning/Advanced)

SHEPPARD ROBSON

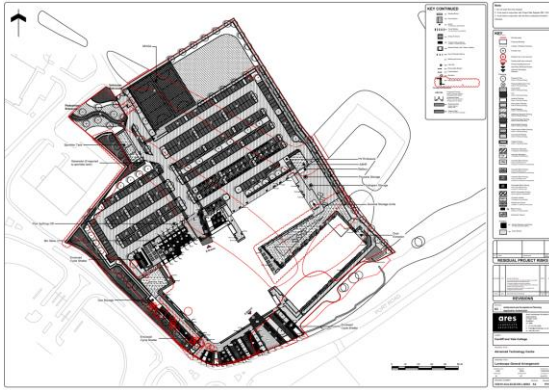


04th April 2024

Design & Access Statement

Cardiff and Vale College

Advanced Technology Centre



Datganiad i'r Wasg (Gorffennaf 2023) o wefan Coleg Caerdydd a'r Fro:

Mae'r datganiad i'r wasg canlynol gan Coleg Caerdydd a'r Fro yn darparu gwybodaeth ddefnyddiol am yr weledigaeth ar gyfer y CTU:

"... Bydd Coleg Caerdydd a'r Fro yn buddsoddi £100m yn nyfodol sgiliau Bro Morgannwg a phoblogaeth ehangach Cymru, gan weithio mewn partneriaeth â Chyngor y Fro a Llywodraeth Cymru.

Mae Llywodraeth Cymru wedi cymeradwyo'r Achos Busnes Amlinellol ar gyfer dau gampws newydd Coleg Caerdydd a'r Fro yn y Fro. Gall y prosiect nawr symud ymlaen tuag at ddatblygu a chyflwyno Achos Busnes Llawn i weinidogion ei ystyried yn ystod y misoedd nesaf.

Yn amodol ar gymeradwyo Achos Busnes Llawn Coleg Caerdydd a'r Fro, byddai'r prosiect gwerth £100m hwn yn cynnwys dau gampws newydd – coleg addysg bellach (AB) cyffredinol hygrych yng nghanol Glannau'r Barri gyda mynediad hawdd at drafnidiaeth gyhoeddus; a Chanolfan Technoleg Uwch arloesol ym Maes Awyr Caerdydd, gerllaw Canolfan Ryngwladol ar gyfer Hyfforddiant Awyrofod (ICAT) enwog Coleg Caerdydd a'r Fro.

Bydd y Ganolfan Technoleg Uwch newydd yn darparu cwricwlwm arloesol, gan baratoi dysgwyr ifanc ar gyfer byd gwaith y dyfodol ac uwchsgilio gweithwyr presennol sy'n oedolion mewn meysydd twf allweddol. Bydd y rhain yn cynnwys deallusrwydd artifisial (DA), Cyfansoddion, prototeipio cyflym a gweithgynhyrchu, dylunio uwch, electroneg a dulliau newydd o dechnolegau adnewyddadwy Sero Net fel gwynt, tonnau, niwclear ac e-danwydd.

Bydd hefyd yn cefnogi'r diwydiannau sy'n cefnogi ac yr effeithir arnynt gan y dechnoleg hon, gan gynnwys peirianeg, adeiladu, gwasanaethau adeiladu ac awyrofod – gydag ICAT yn parhau i fod yn ganolbwynt hyfforddi ar gyfer y diwydiant hwn.

Bydd y coleg Addysg Bellach cyffredinol yn Ardal Arloesi Glannau'r Barri yn cynnig ystod eang o gyrsgiau galwedigaethol a chyrsgiau sy'n canolbwyntio ar yrfa, ar gyfer pobl ifanc ac oedolion.

Mae cynaliadwyedd yn ganolog i'r ddau gampws a nhw fydd y datblygiadau Carbon Sero Net newydd cyntaf mewn Addysg Bellach yng Nghymru. Bydd Coleg Caerdydd a'r Fro nawr yn symud i'r cam cynllunio cyn y gall y gwaith o adeiladu'r campysau ddechrau.

Dywedodd Prif Weithredwr Grŵp Coleg Caerdydd a'r Fro, Mike James: "Rydym yn falch iawn o gyhoeddi ein hymrwymiad i'r prosiect £100m hwn ym maes addysg a hyfforddiant ar gyfer Bro Morgannwg, a fydd ag arwyddocâd gwirioneddol i economi'r rhanbarth ehangach a thu hwnt.

"Bydd gan y Ganolfan Technoleg Uwch bwysigrwydd rhanbarthol, gan ddarparu sgiliau lefel uchel a chefnogi parc busnes Bro Tathan, Maes Awyr Caerdydd a'r datblygiad ynni gwyrdd arfaethedig yn Aberddawan, ochr yn ochr â chyflogwyr o bob cwr o Gymru. Mae'n bleser mawr gennyf ddweud ein bod yn cyflawni ein hymrwymiad i ddarparu amgylcheddau dysgu ac addysgu o'r radd flaenaf i ddysgwyr a'r gymuned ym Mro Morgannwg."

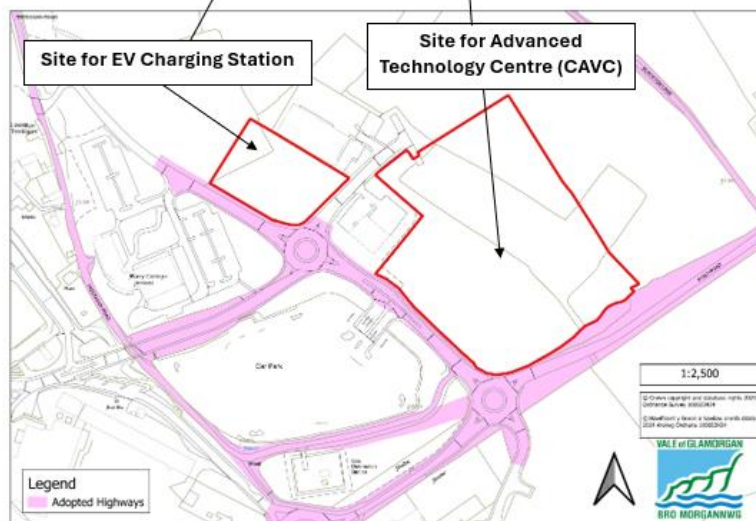
Gorsaf Gwefru Cerbydau Trydan - Tir ym Maes Awyr Caerdydd

Dywedodd AoS Bro Morgannwg, Jane Hutt: "Diolch i bawb yng Ngholeg Caerdydd a'r Fro am eu hymrwymiad i ddysgwyr ar gyfer hyfforddiant ac addysg ym Mro Morgannwg sydd wedi arwain at y cynlluniau ysbrydoledig hyn, gan ddarparu cyfleusterau o'r radd flaenaf mewn partneriaeth â Llywodraeth Cymru a Chyngor Bro Morgannwg."

Dywedodd y Cynghorydd Lis Burnett, Arweinydd Cyngor Bro Morgannwg: "Mae hwn yn gyhoeddiad cyffrous iawn sy'n garreg filltir bwysig ar gyfer addysg yn y Fro a Chymru gyfan."

"Bydd y campysau newydd hyn yn darparu cyfleusterau hynod fodern i ddysgwyr y Fro a'r sgiliau sydd eu hangen i arwain y ffordd mewn nifer o feysydd cyffrous sy'n dod i'r amlwg.

"Rydym yn falch y bydd datblygiadau blaengar o'r fath yn cael eu lleoli yn y Fro ac y bydd pwyslais ar gynaliadwyedd amgylcheddol a ffynonellau ynni amgen. Mae hyn yn cyd-fynd yn berffaith ag amcanion hirdymor y Cyngor a'n hymrwymiad Prosiect Sero i ddod yn garbon niwtral erbyn 2030."



(Ddim i raddfa)

Atodiad D:

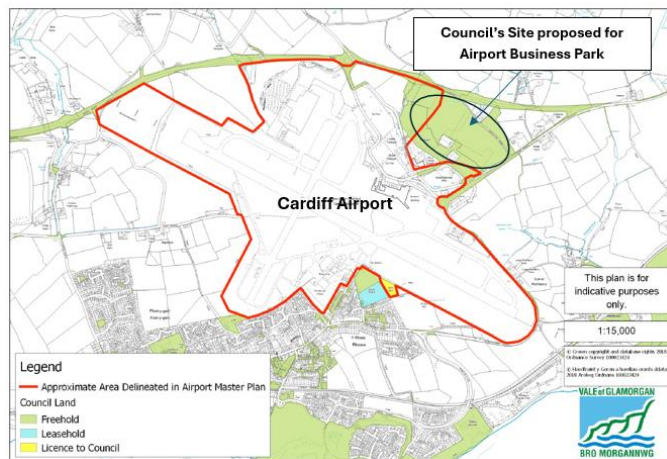
Datblygiadau Allweddol Eraill

1. Maes Awyr Caerdydd
2. Parc Busnes Bro Tathan
3. Cynnig Parc Busnes Legal & General (Fferm Model)
4. Gorsaf Bŵer Aberddawan

1. Maes Awyr Caerdydd

Mae Maes Awyr Rhyngwladol Caerdydd yn borth pwysig i Gymru ar gyfer busnes, twristiaid a theithwyr cyffredinol ac mae'n chwarae rôl economaidd bwysig sy'n darparu cysylltedd rhyngwladol i Gymru ac oddi yno. Yn 2013, prynodd Llywodraeth Cymru Faes Awyr Caerdydd, ac mae'n cael ei weithredu hyd braich ar sail fasnachol.

Cynllun Ffiniau Maes Awyr Caerdydd (gyda nodiadau i ddangos safle'r Cyngor):



Cyhoeddi buddsoddiad gwerth £206 miliwn ar gyfer y maes awyr (Gorffennaf 2024)

Ym mis Gorffennaf 2024, cyhoeddwyd bod '**strategaeth tymor hwy i'r busnes**' wedi ei llunio ac y bydd Maes Awyr Caerdydd yn derbyn **buddsoddiad gwerth £206 miliwn**. Mewn datganiad i'r wasg, a gyhoeddwyd ar 22 Gorffennaf 2024, dywedodd Ken Skates (Ysgrifennydd y Cabinet dros yr Economi, Trafnidiaeth a Gogledd Cymru, Llywodraeth Cymru):

"...Mae Maes Awyr Caerdydd (y Maes Awyr) yn elfen hanfodol o seilwaith economaidd Cymru, yr amcangyfrifir ei fod yn creu dros £200m mewn Gwerth Ychwanegol Crynswth yn flynyddol ac yn cefnogi miloedd o swyddi yn rhanbarth De Cymru. Mae'r Maes Awyr, ynghyd â pharc busnes cyfagos Bro Tathan,

Gorsaf Gwefru Cerbydau Trydan - Tir ym Maes Awyr Caerdydd

wrth ymyl clwstwr o fusnesau hedfan ac awyrfod llwyddiannus yn y rhanbarth. Mae'n darparu porth i Gymru i dwristiaid, buddsoddwyr a'r miloedd lawer o ymwelwyr sy'n dod bob blwyddyn i fwynhau'r digwyddiadau chwaraeon, diwylliannol, busnes a masnach niferus a gynhelir yn y brifddinas a'r cyffiniau. Mae hefyd yn cynnig cysylltedd gwerthfawr i deithwyr busnes a hamdden Cymru.

Fel gyda meysydd awyr eraill ledled y DU, cyflwynodd pandemig COVID-19 heriau sylweddol, ac mae ei effeithiau'n dal i gael eu teimlo heddiw yn y Maes Awyr. Cymerodd Llywodraeth Cymru gamau pendant i ddiogelu'r Maes Awyr yn ystod y pandemig, gan ddarparu cymorth ariannol hanfodol trwy becyn achub ac ailstrwythuro 3 blynedd. Wrth i'r pecyn hwn ddod i ben, mae **Llywodraeth Cymru wedi bod yn gweithio gyda thîm arweinyddiaeth y Maes Awyr i ddatblygu strategaeth tymor hwy ar gyfer y busnes**, gan ganolbwyntio ar sut y gall y Maes Awyr gyfrannu at dwf economaidd a helpu i leihau anghydraddoldeb economaidd yn ne Cymru.

Nod y strategaeth yw adeiladu ar gryfderau unigryw'r Maes Awyr gyda dau brif amcan:

- Denu a thyfu busnesau hedfan ac awyrfod sy'n gysylltiedig â'r Maes Awyr
- Rhaglen wedi'i thargedu o ddatblygu gwasanaethau awyr, gyda ffocws ar gysylltedd teithwyr i nifer fach o hybiau awyr byd-eang a chanolfannau economaidd sydd o bwys i Gymru

Mae'r strategaeth yn cydnabod bod anghenion teithwyr awyr yng Nghymru yn cael eu gwasanaethu gan amrywiaeth o feysydd awyr, a bydd hyn yn parhau i fod yn wir yn y dyfodol. Er mwyn creu swyddi newydd, bydd y Maes Awyr yn canolbwyntio ar:

- **Gynnal a Chadw, Atgyweirio ac Ailwampio Awyrennau (CChAA)** - helpu busnesau presennol yn y Maes Awyr i dyfu a denu busnesau newydd i'r Maes Awyr a pharc busnes Bro Tathan, gan adeiladu ar y cannoedd o swyddi yn y sector hwn eisoes.
- **Hedfan Cyffredinol (HC)** - datblygu cyfleusterau i annog perchnogion awyrennau preifat, a gweithgareddau eraill sy'n gysylltiedig â HC, i ddefnyddio'r Maes Awyr, gan wneud yn fawr o'i agosrwydd, wrth ymweld â de Cymru. Byddai hyn yn gwella cynnig y Maes Awyr i drefnwyr digwyddiadau chwaraeon a diwylliannol mawr yn y rhanbarth, yn ogystal â dod yn fwy deniadol i deithwyr busnes a buddsoddwyr tramor pwysig iawn.
- **Cargo awyr** - gan ddenu mwy o weithrediadau logisteg i wella opsiynau cadwyn gyflenwi ac allforio ar gyfer y rhanbarth a gwneud y defnydd gorau posib o gynyddu capasiti cargo yn unol â datblygu llwybrau.
- **Technolegau hedfan cynaliadwy** - yn y tymor canolig i'r tymor hwy, gan wneud yn fawr o'r clwstwr awyrfod a'r mentrau ynni gwyrdd yn y rhanbarth trwy ddarparu'r seilwaith a'r gwasanaethau sy'n angenrheidiol i ddechrau a meithrin busnesau sy'n datblygu technolegau hedfan gwyrddach y genhedlaeth nesaf, megis cadwyni cyflenwi Tanwydd Hedfan Cynaliadwy (THC), awyrennau trydan a gyriant hydrogen.

Byddai'r swyddi ychwanegol a ragwelir, ynghyd â'r ystod o gyrsiau hedfan ac awyrfod a ddarperir gan ein sefydliadau addysg bellach ac uwch, yn cynnig hyd yn oed mwy o gyfleoedd gyrfa yn y sector i bobl ar draws y rhanbarth cyfan. Nod y strategaeth yw creu amrywiaeth o swyddi newydd, o rolau peirianeg arbenigol medrus i swyddi â gofynion mynediad is, gan gynnig llwybrau i'r sector ar gyfer carfan eang o geiswyr gwaith.

Er mwyn gwella cysylltedd, bydd y Maes Awyr yn ceisio datblygu llwybrau i'r rhannau hynny o'r byd a nodwyd yn strategaeth ryngwladol Llywodraeth Cymru fel rhai sy'n bwysig ar gyfer twf economaidd, megis:

- Y Dwyrain Canol a De Asia
- Yr Undeb Ewropeaidd - prif ganolfannau economaidd a chyllid a meysydd awyr hyb
- Gogledd America

Gorsaf Gwefru Cerbydau Trydan - Tir ym Maes Awyr Caerdydd

Bydd y Maes Awyr bob amser yn annog ei bartneriaid awyrennau presennol i dyfu eu gweithgaredd ac i greu rhagor o swyddi lleol. Bydd y cysylltedd mwy hwn yn rhoi cyfle gwych i dyfu twristiaeth i Gymru a'i gwneud yn llawer haws i ddarparu fuddsoddwyr gyrraedd y wlad a'i gadael.

Rhagwelir y gallai cyfanswm y datblygiadau hyn ar y llwybrau arwain at gynnydd yn nifer teithwyr blynyddol y Maes Awyr i ychydig dros 2 filiwn o fewn y degawd nesaf. I ategu datblygiad y gwasanaeth awyr mae buddsoddiadau wedi'u cynllunio yn adeilad terfynfeydd presennol y Maes Awyr, a seilwaith arall, i sicrhau y gall ddarparu ar gyfer y nifer uwch o deithwyr yn fwy cyfforddus, wrth hefyd leihau ôl troed carbon ei weithrediadau ar y tir. Mae Llywodraeth Cymru hefyd yn edrych ar opsiynau ar gyfer gwella cysylltedd bysus rhwng y Maes Awyr a chanol Caerdydd, fel ffordd o gysylltu pobl yn well â'r swyddi newydd yn y Maes Awyr ac i wella profiad y porth i Gymru, fel bod mwy o ymwelwyr tro cyntaf yn dod yn ymwelwyr dro ar ôl tro.

Mae'r mesurau a roddwyd ar waith gan Lywodraeth Cymru yn ystod ac ar ôl y pandemig i ddiogelu'r Maes Awyr wedi gwneud eu gwaith, ond maent wedi gadael y busnes mewn sefyllfa lle nad oes ganddo'r adnoddau ariannol sy'n angenrheidiol i roi hwb i'r datblygiadau economaidd hyn. Er mwyn sicrhau y gall rhanbarth de Cymru wneud yn fawr o'r cyfleoedd hyn, mae Llywodraeth Cymru yn bwriadu darparu cyllid buddsoddi ychwanegol hirdymor i'r Maes Awyr a bydd yn ceisio cymeradwyaeth reoleiddiol ar gyfer pecyn hyd at uchafswm o £206m dros gyfnod o ddeng mlynedd.

Mae dadansoddiad a gomisiynwyd gan Lywodraeth Cymru wedi nodi y gallai'r cyllid hwn arwain at y Maes Awyr yn cefnogi nifer sylweddol uwch o swyddi ar draws y rhanbarth erbyn 2034 a chreu cynnydd sylweddol mewn cyfraniad Gwerth Ychwanegol Crynswth blynyddol. Gan y byddai'r enillion economaidd yn ymestyn ymhell y tu hwnt i'r deng mlynedd, dylai'r buddsoddiad hwn fod o fudd i weithwyr heddiw a rhai'r genhedlaeth nesaf.

Er mwyn cyflawni'r amcanion economaidd a amlinellir yn y datganiad hwn, mae'n bwysig y gall arweinyddiaeth y Maes Awyr weithredu gyda'r rhyddid masnachol a'r ystwythder sy'n angenrheidiol i sicrhau'r cytundebau gorau posib gyda chwmnïau hedfan a busnesau eraill. Felly, er bod gan Lywodraeth Cymru a Maes Awyr gynllun ar gyfer sut y byddai'r arian buddsoddi newydd yn cael ei dargedu, ni fyddwn yn darparu dadansoddiad cyhoeddus o'r ffigurau. Yn amodol ar yr ystyriaethau masnachol hyn, er tryloywder, byddwn yn adrodd yn rheolaidd ar lif y cyllid i'r Maes Awyr ac yn sicrhau monitro canlyniadau economaidd buddsoddiad yn fanwl.

Gan y byddai'r buddsoddiad yn y Maes Awyr yn cael ei ystyried yn gymhorthdal o ddiddordeb arbennig dan gyfundrefn cymhorthdal y DU, rhaid cyfeirio ein pecyn buddsoddi arfaethedig at yr Awdurdod Cystadleuaeth a Marchnadoedd i'w ystyried yn y lle cyntaf. Bydd yr atgyfeiriad hwn yn digwydd dros gyfnod gwyliau'r haf a bydd yn cymryd 3 i 4 mis i'w gwblhau. Unwaith y bydd Ysgrifenyddion y Cabinet wedi cael cyfle i ystyried adroddiad yr Awdurdod Cystadleuaeth a Marchnadoedd, ac yna gwneud penderfyniad terfynol ar ba ffurf y dylai unrhyw becyn buddsoddi ei gymryd, byddant yn adrodd yn ôl i'r Senedd.

Mae Llywodraeth Cymru wedi cydnabod y tensiynau rhwng bod yn berchen ar faes awyr a mynd i'r afael â'r argyfwng hinsawdd. Rydym yn cydnabod yr her barhaus hon. Fodd bynnag, at ei gilydd, credwn y byddai'r Maes Awyr, sy'n dychwelyd i lefelau gweithgarwch cyn y pandemig, yn dod â buddion economaidd sylweddol i'r rhanbarth. Bydd pobl a busnesau yng Nghymru yn dal i fod eisiau hedfan ac os na allant hedfan o Gaerdydd, byddant yn mynd i rywle arall, o bosib gydag allyriadau carbon ychwanegol yn y broses. Mae'r strategaethau ar gyfer lleihau ein hallyriadau hedfan byd-eang yn cael eu hystyried orau ar lefel y DU a'u gweithredu trwy sefydliadau rhyngwladol. Wedi dweud hynny, mae bod yn berchen ar y Maes Awyr yn rhoi cyfle i Lywodraeth Cymru gymryd cyfrifoldeb dros rai o allyriadau hedfan Cymru. Rydym am achub ar y cyfle hwnnw, a dyna pam mae ein strategaeth maes awyr yn anelu at annog datblygu a mabwysiadu technolegau gyriant awyrennau mwy cynaliadwy yn lleol, a lleihau allyriadau carbon o seilwaith y Maes Awyr.

Gorsaf Gwefru Cerbydau Trydan - Tir ym Maes Awyr Caerdydd

Gan edrych tuag at y tymor hwy, mae Llywodraeth Cymru yn agored i archwilio gwahanol fodelau perchnogaeth ar gyfer y Maes Awyr, gan gynnwys trefniadau gyda'r sector preifat neu bartneriaid eraill yn y sector cyhoeddus. Mae gennym ni feddwl agored ynglŷn â pherchnogaeth y Maes Awyr yn y dyfodol, cyn belled ag y gallwn fod yn hyderus ei fod yn gwneud yn fawr o'i botensial fel modd o sicrhau twf economaidd cynaliadwy a lleihau anghydraddoldeb yn rhanbarth de Cymru.

Yn y tymor canolig, fodd bynnag, rydym yn gobeithio gweld y buddsoddiad sylweddol hwn yn sicrhau y bydd y Maes Awyr yn darparu'r cyfleoedd y gall ef yn unig eu gwneud, i'n pobl a'n heconomi.

Mae'r datganiad hwn yn cael ei gyhoeddi yn ystod toriad er mwyn hysbysu aelodau. Pe bai aelodau am i mi wneud datganiad pellach neu ateb cwestiynau ar hyn pan fydd y Senedd yn dychwelyd, byddwn yn hapus i wneud hynny..."

2. Parc Busnes Bro Tathan

Mae Parc Busnes Bro Tathan, sydd tua 5 milltir o Faes Awyr Caerdydd, yn ymestyn ar draws tua **1,200 erw**, gan gynnwys ei redfa 1,800m gwbl weithredol ei hun. Mae wedi'i leoli o fewn **Ardal Fenter Maes Awyr Caerdydd a Bro Tathan**.

Mae Aston Martin Lagonda, eCube Solutions a Caerlav wedi'u lleoli yn y Parc Busnes.

Mae gwefan Bro Tathan yn nodi bod y parc busnes yn “... *cychwyn ar y cam nesaf yn ei esblygiad cyffrous i greu cyrchfan arloesol ar gyfer busnes sy'n cynnig ystod o gyfleoedd datblygu a galwedigaethol...*”

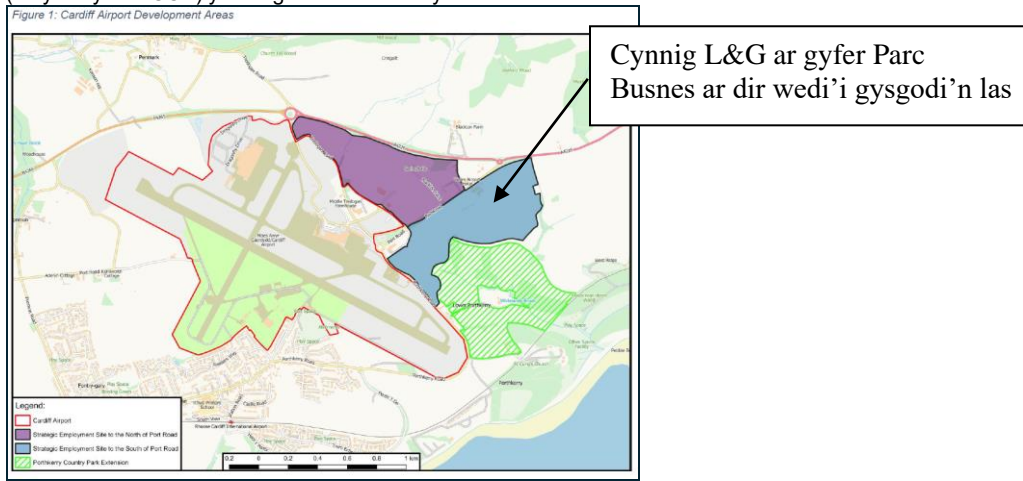
I gael rhagor o wybodaeth, ewch i'r wefan:

[Bro Tathan](#)

3. Cynnig Parc Busnes Fferm Model (Legal & General)

I'r dwyrain o safle'r Cyngor mae tir a nodwyd yn y CCA mabwysiedig fel "**Safle Cyflogaeth Strategol i'r De o Port Road**", a nodir yn las yn Ffigur Un isod (a dynnwyd o'r ddogfen CCA).

Fersiwn gyda nodiadau o Ffigur 1 "Ardaloedd Datblygu Maes Awyr Caerdydd (a dynnwyd o'r CCA) yn dangos lleoliad bras y Safle.



Cyflwynwyd cais cynllunio (cyfeirnod 2019/0087/OUT) i'r Cyngor gan y datblygwr ar gyfer “...*Cais hybrid yn cynnwys cais amlinellol ar gyfer dymchwel adeiladau presennol a chodi Parc Busnes Dosbarth B1/B2/B8 44.75 hectar, manau parcio ceir, tirlunio, seilwaith draenio, mesurau lliniaru ecolegol a gwaith ategol (cedwir pob mater yn ôl ac eithrio mynediad) o fewn Ardal A a chais llawn ar gyfer newid defnydd o dir amaethyddol i barc gwledig (Dosbarth Defnydd D2) o fewn Ardal B...*”

Gohiriwyd y cais cynllunio gan y Pwyllgor Cynllunio. Mae apêl am ddiffyg penderfyniad wedi'i chyflwyno i Benderfyniadau Cynllunio ac Amgylchedd Cymru (PCAC) am gais cynllunio amlinellol ar gyfer Parc Busnes B1, B2, B8. Disgwylir penderfyniad ar yr apêl yn 2025.

I gael rhagor o wybodaeth, ewch i'r cais cynllunio drwy'r ddolen ganlynol:

[Cyngor Bro Morgannwg \(https://vogonline.planning-register.co.uk/Search/Planning/Advanced\)](https://vogonline.planning-register.co.uk/Search/Planning/Advanced)

4. Gorsaf Bŵer Aberddawan

Mae Gorsaf Bŵer Aberddawan, sydd bellach wedi'i datgomisiynu fel gorsaf bŵer glo, tua 6 milltir o'r maes awyr ar yr arfordir. Prynodd partneriaeth Bargen Ddinesig Prifddinas-Ranbarth Caerdydd (P-RC) y safle yn 2022 gyda phecyn buddsoddi gwerth £36.4m. Mae gan P-RC weledigaeth uwchgyllun i ailddatblygu'r safle i'w sefydlu fel "... pwerdy gwyrdd ar gyfer cenedlaethau i ddod..."

Mae P-RC wedi sefydlu cwmni sector preifat newydd (CCR Energy Limited) i fod yn berchen ar, ac arwain ar y gwaith o ddymchwel, adfer a datblygu'r safle yn y dyfodol.

Mae uwchgyllun newydd y safle ar gyfer yr ailddatblygiad yn ceisio:

- "... Cefnogi'r gwaith o greu prosiectau ynni adnewyddadwy a gwyrdd;
- Darparu cyfleuster batris storio cysylltiedig i gefnogi'r prosiectau ynni gwyrdd
- Cefnogi clwstwr gweithgynhyrchu carbon sero net a fydd yn cynnwys cyfleusterau cynhyrchu hydrogen gwyrdd;
- Helpu i ddatblygu canolfan arloesi ynni gwyrdd i hyrwyddo arloesedd, twf, gwybodaeth a rhyngweithio cymunedol â dyfodol carbon sero Cymru;
- Bod yn gyfrifol am ddatblygu a chynnal parc ecoleg bioamrywiol a fydd yn cynnwys canolfan ymwelwyr, gan ddarparu cyfleusterau i'r gymuned leol; a
- Chreu'r amodau cywir i gefnogi datgarboneiddio diwydiannol a chyfleusterau ffatri fawr yn y dyfodol..."

Ynghyd â'r nod o gyfrannu tuag at amcanion targedau sero net 2050 Llywodraeth Cymru a Llywodraeth y DU, nod y prosiect yw darparu swyddi medrus iawn i Brifddinas-Ranbarth Caerdydd – gyda'r potensial i greu miloedd o swyddi uniongyrchol, swyddi anuniongyrchol a swyddi a ysgogwyd, ynghyd â manteision i'r gadwyn gyflenwi leol ac uwchsgilio.

Am ragor o wybodaeth, ewch i wefan P-RC:

[Pwerdy Aberddawan - Prifddinas-Ranbarth Caerdydd](#)