



# Dogfen Ymgynghori

Ynghylch y cynigion i drawsnewid addysg uwchradd cyfrwng Saesneg yn y Barri drwy:

1. Sefydlu dwy ysgol gyfun gymysg newydd cyfrwng Saesneg i fyfyrwyr 11-18 oed ar safleoedd presennol Ysgol Gyfun y Barri ac Ysgol Gyfun Bryn Hafren;
2. Sefydlu chweched dosbarth ar y cyd, a ddarperir ar draws y ddwy ysgol;
3. Cau'r ysgolion 'un rhyw' cyfrwng Saesneg presennol sydd yn y Barri, sef Ysgol Gyfun y Barri ac Ysgol Gyfun Bryn Hafren.

---

Mae'r ddogfen hon ar gael mewn fformatau eraill o ofyn amdanynt

**Cysylltwch â ni drwy ffonio 01446 709727 i drefnu hynny.**

# Cynnwys

Cyflwyniad.....	3
Esboniad o'r termau a ddefnyddir yn y ddogfen hon .....	4
Cynnwys myfyrwyr a phobl ifanc oedran ysgol gynradd ac ysgol uwchradd .....	5
Cynnwys rhieni, gofalwyr, gwarcheidwaid, llywodraethwyr a staff.....	6
Y cynnig.....	9
Mapiau o'r Dalgylchoedd .....	11
Ysgolion sy'n gwasanaethu'r ardal ar hyn o bryd .....	13
Pam yr ydym yn cynnig y newidiadau hyn?.....	13
Gwybodaeth am yr ysgolion.....	15
Perfformiad cyfredol .....	17
Yr effaith a fwriedir ar ddeilliannau addysg.....	20
Beth fyddai'r effaith ar ysgolion eraill?.....	23
Beth fyddai'r effaith ar y ddarpariaeth ar gyfer Anghenion Dysgu Ychwanegol? .....	23
Beth yw manteision y cynnig hwn? .....	24
Yr opsiynau amgen a ystyriwyd.....	27
Trefniadau ar gyfer derbyn disgyblion a phennu dalgylchoedd.....	28
Cyllid – Buddsoddi Cyfalaf .....	29
Materion sy'n ymwneud ag Adnoddau Dynol.....	30
Trefniadau teithio ar gyfer dysgwyr.....	31
Effaith y cynnig ar y Gymraeg.....	32
Dyddiadau allweddol .....	32
Cwestiynau cyffredin .....	35
Ffurflen ymateb i'r ymgynghoriad .....	38
(Trawsnewid Ysgolion Uwchradd yn y Barri 2016).....	38

**Ar 4 Gorffennaf 2016, penderfynodd Cabinet Bro Morgannwg ymgynghori ynghylch cynnig uchelgeisiol i drawsnewid addysg uwchradd cyfrwng Saesneg yn y Barri drwy sefydlu dwy ysgol uwchradd gymysg newydd i fyfyrwyr 11-18 oed ar safleoedd presennol Ysgol Gyfun y Barri ac Ysgol Gyfun Bryn Hafren.**

Mae'r ymgynghoriad hwn yn gyfle i chi ddysgu am y cynnig i ad-drefnu ysgolion, a gaiff ei gyflwyno ar gyfer addysg uwchradd cyfrwng Saesneg yn y Barri. Dyma eich cyfle i ofyn cwestiynau a rhoi sylwadau a fydd yn cael eu hystyried pan fydd y Cyngor yn penderfynu sut i symud ymlaen.

Mae'r ddogfen hon yn egluro cynnig y Cyngor i:

- Sefydlu dwy ysgol gyfun gymysg newydd cyfrwng Saesneg i fyfyrwyr 11-18 oed ar safleoedd presennol Ysgol Gyfun y Barri ac Ysgol Gyfun Bryn Hafren o fis Medi 2018 ymlaen;
- Sefydlu chweched dosbarth ar y cyd, a ddarperir ar draws y ddwy ysgol;
- Cau'r ysgolion 'un rhyw' cyfrwng Saesneg presennol, sef Ysgol Gyfun y Barri ac Ysgol Gyfun Bryn Hafren.

Mae ein proses ymgynghori'n dilyn canllawiau Llywodraeth Cymru sydd wedi'u nodi yng Nghod Trefniadaeth Ysgolion 2013, ac felly gofynnir i ystod o unigolion a grwpiau am eu barn ynghylch y cynnig.

Cyn i unrhyw benderfyniadau gael eu gwneud, mae angen i'r Cyngor sicrhau ei fod yn cynnig nifer o gyfleoedd i unigolion a grwpiau sydd â budd yn y mater fynegi eu barn a'u safbwyntiau ynghylch y cynnig.

Mae'r Cyngor yn ymgynghori â'r grwpiau canlynol:

Staff (staff addysgu a staff nad ydynt yn addysgu) yn Ysgol Gyfun y Barri ac Ysgol Gyfun Bryn Hafren	Corff Llywodraethu a Rhieni / Gofalwyr a Gwarcheidwaid myfyrwyr sy'n mynychu Ysgol Gyfun y Barri ac Ysgol Gyfun Bryn Hafren
Rhieni / Gofalwyr a Gwarcheidwaid disgyblion sy'n mynychu ysgolion cynradd sy'n bwydo Ysgol Gyfun y Barri ac Ysgol Gyfun Bryn Hafren, ac ysgolion cynradd eraill yn y Barri	Partneriaeth Datblygu'r Blynyddoedd Cynnar a Gofal Plant Bro Morgannwg
Bwrdd Rhaglen Plant a Phobl Ifanc Bro Morgannwg	Cynghorau Cymuned / Tref
Partneriaeth Cymunedau yn Gyntaf	Aelodau'r Cynulliad / Aelodau Seneddol / Aelodau Rhanbarthol y Cynulliad
Cynghorwyr lleol	Rhieni dros Addysg Gymraeg (RhAG)
Comisiynydd y Gymraeg	Undebau llafur
Ysgolion cynradd ac uwchradd cyfagos ym Mro Morgannwg	Cyfarwyddwr Addysg pob awdurdod cyfagos
Gwasanaeth Addysg ar y Cyd Consortiwm Canolbarth y De	Sefydliadau Addysg Bellach ac Addysg Uwch
Estyn	Gweinidogion Llywodraeth Cymru
Y Comisiynydd Heddlu a Throseddau lleol	Cyfarwyddwyr Addysg Esgobaethol

Adran Gludiant y Cyngor	Fforwm Ieuenctid a Chabinet Ieuenctid Bro Morgannwg
Pwyllgor rheoli, staff a myfyrwyr y Daith, sef yr Uned Cyfeirio Disgyblion	Fferm Ymddiriedolaeth Amelia

Tabl 1 Rhestr o'r grwpiau yr ymgynghorir â nhw'n rhan o'r broses ymgynghori

## Esboniad o'r termau a ddefnyddir yn y ddogfen hon

**Anghenion Dysgu Ychwanegol** – Fe'u gelwid o'r blaen yn Anghenion Addysgol Arbennig.

**Asesiad o'r Effaith ar Gydraddoldeb** – Proses y bwriedir iddi sicrhau nad yw polisi, prosiect neu gynllun yn gwahaniaethu yn erbyn unrhyw bobl sy'n ddifreintiedig neu sy'n agored i niwed.

**Awdurdod Lleol** – Mae'n golygu Cyngor Bro Morgannwg.

**Campws** – Safle'r ysgol gan gynnwys holl dir ac adeiladau'r ysgol.

**Canolfan Adnoddau Arbenigol** – Ar gyfer myfyrwyr ag Anghenion Dysgu Ychwanegol.

**CYBLD** – Cyfrifiad Ysgolion Blynyddol ar Lefel Disgyblion. Ym mis Ionawr bob blwyddyn, caiff gwybodaeth wedi'i dilysu ei chasglu gan ysgolion er mwyn ei chyflwyno i Lywodraeth Cymru. Mae'n cynnwys nifer y myfyrwyr sydd wedi'u cofrestru ym mhob ysgol, eu grwpiau oedran, cyfeiriadau eu cartrefi, eu hethnigrwydd a data ynghylch y Gymraeg, cymhwysedd i gael prydau ysgol am ddim, anghenion addysgol arbennig ac iaith gyntaf.

**Cydaddysgu** – Addysgu myfyrwyr o'r naill ryw a'r llall gyda'i gilydd.

**Cyfnod pontio** – Dyma'r cyfnod rhwng mis Medi 2018 a mis Medi 2022 pan fydd y ddwy ysgol gyfun gymysg newydd cyfrwng Saesneg arfaethedig yn troi o fod yn ddwy ysgol 'un rhyw' i fod yn ddwy ysgol gymysg. Bydd y cyfnod pontio hefyd yn cynnwys y gwaith adeiladu a gyflawnir.

**Cymeriad ysgol** – Proffil cyffredinol yr ysgol, er enghraifft mae Ysgol Gyfun y Barri ac Ysgol Gyfun Bryn Hafren yn ysgolion uwchradd cymunedol 'un rhyw' sy'n derbyn myfyrwyr rhwng 11 a 18 oed.

**Deddf Cydraddoldeb (2010)** – Mae'r [Ddeddf Cydraddoldeb] yn amddiffyn pobl rhag amryw ffurfiau ar wahaniaethu'n ymwneud ag anabledd, yn ogystal ag achosion o wahaniaethu yn eu herbyn neu aflonyddu arnynt. Gwahaniaethu uniongyrchol yw achosion lle caiff pobl eu trin yn llai ffafriol na rhywun arall oherwydd eu hanabledd.

**Disgybl â datganiad** – Bydd gan blentyn Ddatganiad o Angen Dysgu Ychwanegol os oes ganddo anawsterau dysgu sy'n golygu bod angen darpariaeth addysgol arbennig ar ei gyfer. Mae anhawster dysgu'n golygu bod dysgu'n anos o lawer i'r plentyn nag y mae i fwyafrif y myfyrwyr sydd yr un oedran ag ef, neu bod gan y plentyn anabledd sy'n golygu bod angen cyfleusterau addysgol gwahanol i'r rhai y mae'r ysgol yn eu darparu'n gyffredinol ar gyfer myfyrwyr.

**Gwasanaeth Addysg ar y Cyd Consortiwm Canolbarth y De** – Y Gwasanaeth Rhanbarthol Gwella Ysgolion ar gyfer pump o awdurdodau lleol, sef Pen-y-bont ar Ogwr, Caerdydd, Merthyr Tudful, Rhondda Cynon Taf a Bro Morgannwg.

**Gweithredu gan yr Ysgol** – Pan fydd athro dosbarth neu bwnc yn canfod bod gan blentyn Angen Dysgu Ychwanegol, bydd yn darparu ymyriadau sy'n ychwanegol at y rhai a ddarperir yn rhan o gwricwlwm arferol yr ysgol neu sy'n wahanol iddynt.

**Gweithredu gan yr Ysgol a Mwy** – Pan fydd athro dosbarth neu bwnc a'r Cydlynnydd Anghenion Dysgu Ychwanegol yn cael cyngor neu gymorth gan arbenigwyr allanol, fel bod ymyriadau amgen sy'n ychwanegol at y rhai a ddarperir ar gyfer y disgybl trwy Weithredu gan yr Ysgol, neu sy'n wahanol i'r ymyriadau hynny, yn gallu cael eu darparu.

**Hysbysiad statudol** – Hysbysiad statudol yw'r cam pan gaiff cynnig terfynol ei gyhoeddi'n ffurfiol, os caiff ei gymeradwyo gan Gabinet y Cyngor, ac ni fydd yn cael ei ystyried nes y bydd y Cabinet wedi cael yr holl ymatebion o'r broses ymgynghori. Mae'n ofyniad cyfreithiol a nodir yng Nghod Trefniadaeth Ysgolion 2013.

**Nifer derbyn** – Rhaid i bob ysgol a gynhelir dderbyn myfyrwyr hyd at o leiaf y nifer derbyn a gyhoeddwyd ar ei chyfer. Y nifer derbyn yw nifer y lleoedd sydd ar gael ym mhob grŵp blwyddyn.

**Nifer wedi'u cofrestru** – Nifer y myfyrwyr sy'n mynychu ysgol.

**Penderfynu** – Pan fydd Cabinet y Cyngor yn gwneud ei benderfyniad terfynol ynghylch unrhyw gynnig, dywedir ei fod wedi "**pendrefynu**" ynghylch y cynnig.

**Ysgol gymunedol** – Ysgol gynradd neu uwchradd wladol lle mae awdurdod addysg lleol yn gyfrifol am faterion staffio, am y safle ac am dderbyn myfyrwyr.

### **Cynnwys myfyrwyr a phobl ifanc oedran ysgol gynradd ac ysgol uwchradd – mae eu barn yn bwysig**

Mae pobl ifanc wedi bod yn cymryd rhan eisoes yn y broses o ddatblygu'r cynigion hyn. Mae'r Cyngor yn credu'n bendant y dylai'r myfyrwyr sy'n mynychu Ysgol Gyfun y Barri ac Ysgol Gyfun Bryn Hafren, yn ogystal â myfyrwyr pob un o'r ysgolion sy'n bwydo'r ddwy ysgol uwchradd, gael cyfle'n awr i fynegi eu barn am y cynigion hyn.

Mae gweithdai wedi'u cynllunio ar gyfer myfyrwyr ysgolion cynradd er mwyn cael eu barn am y cynigion. Ni fydd yn ymarferol bosibl i'r holl fyfyrwyr fynychu'r gweithdai, felly bydd cynrychiolwyr yn cael eu dewis o bob ysgol ac o bob dosbarth sydd yn yr ysgol. Yn ogystal, bydd myfyrwyr nad oes modd iddynt fynychu'r gweithdai yn cael cyfle i fynegi eu barn drwy holiadur ar-lein sy'n briodol i'w hoed, y gellir ei gwblhau yn ystod amser ysgol rhwng 5 Medi ac 17 Hydref 2016.

Caiff sesiynau eu cynnal gyda Senedd Ysgol Gyfun y Barri a Senedd Ysgol Gyfun Bryn Hafren, a chaiff sesiynau galw heibio yn ystod amseroedd cinio eu trefnu hefyd er mwyn i'r pobl ifanc allu gofyn unrhyw gwestiynau ychwanegol a allai fod ganddynt am y cynnig. Gofynnir i'r myfyrwyr gwblhau copi papur o holiadur neu fersiwn ar-lein ohono, a fydd yn briodol i'w hoed.

Bydd yr holiadur sydd ar-lein ar gael i bob myfyriwr ysgol uwchradd, a bydd dolen gyswllt ar gael ar ei chyfer o 5 Medi tan 17 Hydref 2016 drwy wefannau'r ysgolion a thrwy wefan Bro Morgannwg.

Caiff gweithdai eu cynnal hefyd gyda Fforwm Ieuenctid a Chabinet Ieuenctid Bro Morgannwg.

Bydd y wybodaeth a gesglir yn y gweithdai hyn yn cael ei chynnwys yn yr adroddiad ymgynghori terfynol. Mae'r adroddiad hwnnw'n rhan bwysig o'r broses ymgynghori a bydd yn cael ei gyflwyno i Gabinet y Cyngor er mwyn iddo gael ei ystyried ar ôl y cyfnod ymgynghori.

Natur y gwaith ymgynghori	Dyddiad/Amser	Yr ysgol(ion)/sefydliad(au) a fydd yn cymryd rhan:
Gweithdy – Ysgol Gyfun y Barri	12 Medi 2016, 1.20pm	Senedd Ysgol Gyfun y Barri
Gweithdy – Ysgol Gyfun Bryn Hafren	14 Medi 2016, 1.10pm	Senedd Ysgol Gyfun Bryn Hafren
Sesiwn galw heibio	13 Medi 2016, 2.55pm	Ysgol Gyfun y Barri
Sesiwn galw heibio	21 Medi 2016, 1.10pm	Ysgol Gyfun Bryn Hafren
Gweithdy	I'w cadarnhau – ni chaiff y dyddiadau eu pennu tan ddechrau mis Medi 2016	Fforwm Ieuenctid a Chabinet Ieuenctid y Barri
Gweithdy – Ysgolion Cynradd Clwstwr y Barri	Ysgol Gynradd Holton 27 Medi 2016, 09:30 am – 11.30 am	Ysgol Gynradd Holl Sant Ysgol Gynradd Gladstone Ysgol Gynradd High Street Ysgol Gynradd y Rhws
Gweithdy – Ysgolion Cynradd Clwstwr y Barri	Ysgol Gynradd Holton 27 Medi 2016, 1:15 pm – 3.30 pm	Ysgol Gynradd Ynys y Barri Ysgol Gynradd Holton Ysgol Gynradd Romilly
Gweithdy – Ysgolion Cynradd Clwstwr y Barri	Ysgol Gynradd Tregatwg 28 Medi 2016, 10:30 am – 11.30 am	Ysgol Gynradd Tregatwg Ysgol Gynradd Colcot Ysgol Gynradd Palmerston
Gweithdy – Ysgolion Cynradd Clwstwr y Barri	Ysgol Gynradd Tregatwg 28 Medi 2016, 1:15 pm – 3.30 pm	Ysgol Gynradd Gwenfô Ysgol Gynradd Parc Jenner Ysgol Gynradd Oak Field

Tabl 2 – Gweithdai a sesiynau galw heibio sy'n rhan o'r broses ymgynghori

Caiff nodiadau eu cymryd ym mhob gweithdy a gynhelir gyda myfyrwyr a phobl ifanc, a byddant yn cael eu cynnwys yn rhan o'r adroddiad ymgynghori.

### **Cynnwys rhieni, gofalwyr, gwarcheidwaid, llywodraethwyr a staff – sut y gallwch gael rhagor o wybodaeth a mynegi eich barn**

Bydd rhieni, gofalwyr a gwarcheidwaid myfyrwyr y ddwy ysgol y mae'r cynnig yn effeithio'n uniongyrchol arnynt a rhieni, gofalwyr a gwarcheidwaid myfyrwyr sy'n mynychu unrhyw ysgol sy'n bwydo'r ysgolion uwchradd, neu unrhyw ysgol gynradd arall yn y Barri, yn cael eu gwahodd i fynychu un o'r ddwy sesiwn galw heibio.

Mae sesiynau galw heibio wedi'u trefnu lle gallwch ofyn unrhyw gwestiynau am y cynigion. Trefnir bod y sesiynau'n cael eu cynnal dros gyfnod o sawl awr er mwyn i chi allu galw heibio ar adeg sy'n gyfleus i chi.

Byddwn bob amser yn gofyn i chi lenwi ffurflen ymateb i'r ymgynghoriad, oherwydd yr unig farn y gallwn ei derbyn yw barn ysgrifenedig.

Bydd gwybodaeth am ddyddiadau a lleoliadau'r sesiynau galw heibio'n cael ei rhannu gan yr ysgolion drwy eu gwefannau.

Mae staff a chyrff llywodraethu'r ysgolion uwchradd wedi bod yn ymwneud â phob cam o'r gwaith o ddatblygu'r ymgynghoriad, a byddwn yn parhau i ymwneud â nhw drwy gyfarfodydd a gaiff eu trefnu'n rhan o'r broses ymgynghori.

Yn ogystal, mae modd cael gafeael ar y ddogfen hon a gwybodaeth ategol arall ar wefan Bro Morgannwg: [www.valeofglamorgan.gov.uk/ysgolionybarri](http://www.valeofglamorgan.gov.uk/ysgolionybarri)

Mae dolenni cyswllt â'r ddogfen hon i'w gweld ar gyfryngau cymdeithasol drwy ffrwd Twitter Cyngor Bro Morgannwg a thrwy dudalen Facebook Cyngor Bro Morgannwg.

Dyma fanylion am ddyddiadau'r cyfarfodydd ymgynghori:

Natur y gwaith ymgynghori	Dyddiad/Amser	Lleoliad
Cyfarfod staff	14 Medi 2016, 3:10pm	Ysgol Gyfun Bryn Hafren
Cyfarfod staff	15 Medi 2016, 3:10pm	Ysgol Gyfun y Barri
Cyfarfod staff	28 Medi 2016, 3:15pm	Uned Cyfeirio Disgyblion, Fferm Ymddiriedolaeth Amelia
Cyfarfod llywodraethwyr	14 Medi 2016, 5pm	Ysgol Gyfun Bryn Hafren
Cyfarfod llywodraethwyr	15 Medi 2016, 6pm	Ysgol Gyfun y Barri
Cyfarfod pwyllgor rheoli	28 Medi 2016, 5pm	Uned Cyfeirio Disgyblion, Fferm Ymddiriedolaeth Amelia
Cyfarfod llywodraethwyr ysgolion sy'n bwydo'r ysgolion uwchradd	22 Medi 2016, 4pm – 7pm	Ystafell Bwyllgor 1, Swyddfeydd Dinesig, Heol Holton, Y Barri
Sesiwn galw heibio 1	20 Medi 2016, 3.30pm – 7pm	Ysgol Gyfun y Barri
Sesiwn galw heibio 2	21 Medi 2016, 3.30pm – 7pm	Ysgol Gyfun Bryn Hafren

Tabl 3 – Cyfarfodydd staff, llywodraethwyr, rhieni a gofalwyr

## Mae eich barn yn bwysig

Bydd y cyfnod ymgynghori'n dechrau ar **5 Medi 2016** ac yn para tan **17 Hydref 2016**. Gallwch ymateb i'n cynigion unrhyw bryd yn ystod y cyfnod hwnnw.

Mae eich barn yn bwysig i ni, a gallwch ei rhannu â ni mewn amryw ffordd:

Gallwch:

- Lenwi'r ffurflen ymateb ar-lein ar [www.valeofglamorgan.gov.uk/ysgolionybarri](http://www.valeofglamorgan.gov.uk/ysgolionybarri)
- Mynychu un o'r sesiynau galw heibio a siarad â ni'n bersonol. Mae'n ffordd dda i chi allu cael atebion i unrhyw gwestiynau a allai fod gennych am y cynigion. Byddwn yn dal i ofyn i chi lenwi ffurflen ymateb i'r ymgynghoriad, oherwydd yr unig farn y gallwn ei derbyn yw barn ysgrifenedig.

- Cael gafael ar gopiâu electronig a phapur o'r ddogfen ymgynghori yn Llyfrgell y Barri, ac ymateb i'r ddogfen.
- Llenwi'r ffurflen ymateb i'r ymgynghoriad a'i hanfon yn ôl i'r cyfeiriad ar waelod y ffurflen sydd ar ddiwedd y ddogfen hon:

Rhadbost RTGU-JGBH-YYJZ  
 Ymgynghoriad  
 Gwasanaethau Corfforaethol a Chwsmeriaid  
 Cyngor Bro Morgannwg  
 Swyddfeydd Dinesig  
 Heol Holton  
 Y BARRI  
 CF63 4RU

Bydd yr holl ymatebion a roddir i ni'n ysgrifenedig, gan ddefnyddio'r ffurflen ymateb i'r ymgynghoriad, yn cael eu hystyried gan Gabinet y Cyngor cyn y bydd yn penderfynu a ddylid cyhoeddi hysbysiad statudol ynghylch y cynigion ai peidio.

Ni fydd ymatebion gan ymgynghoreion sy'n gwrthwynebu'r cynigion hyn yn cael eu trin fel gwrthwynebiadau statudol, er y byddant yn cael eu hystyried yn rhan o'r adroddiad ymgynghori. Byddai gwrthwynebiad statudol yn rhan o gyfnod yr hysbysiad statudol, os caiff ei gymeradwyo fel y cam nesaf, gan Gabinet y Cyngor.

Os hoffech wrthwynebu'r hysbysiad yn ystod cam nesaf y broses, os bydd yn mynd rhagddo, bydd angen i chi wneud hynny'n ysgrifenedig yn ystod y cyfnod gwrthwynebu statudol. Mae'r dyddiadau allweddol wedi'u nodi yn Amserlen y Broses Statudol ar dudalen 33.

Dylech nodi bod yn rhaid i'r holl sylwadau a anfonir yn ysgrifenedig gynnwys enw llawn a chyfeiriad post llawn yr unigolyn sy'n gwneud y sylwadau.

Y dyddiad cau ar gyfer cael ymatebion i'r ymgynghoriad hwn yw **17 Hydref 2016**. Yn anffodus, ni fydd y Cyngor yn ystyried unrhyw ymatebion a ddaw i law ar ôl y dyddiad hwn.

## Cefndir y cynnig

Cafodd ymgynghoriad ei gynnal ym mis Mai 2015, a oedd yn cynnig rhaglen i drawsnewid addysg uwchradd ar gyfer disgyblion ysgolion cyfrwng Cymraeg a chyfrwng Saesneg, drwy:

- i) sefydlu ysgol gyfun gymysg newydd cyfrwng Saesneg
- ii) ehangu Ysgol Gymraeg Bro Morgannwg;
- iii) creu dau gampws ar wahân ar gyfer addysg cyfrwng Cymraeg ac addysg cyfrwng Saesneg.

Cafodd canlyniad yr ymgynghoriad ei gynnwys mewn adroddiad ymgynghori a adolygwyd gan Gabinet y Cyngor ar 5 Hydref 2015.

Yng ngoleuni'r gwrthwynebiad a gafwyd i agweddau allweddol ar y cynnig, cytunodd y Cabinet i beidio â symud ymlaen ond, yn hytrach, i sefydlu Bwrdd Cyngori er mwyn adolygu'r opsiynau. Gofynnodd y Cabinet i'r Bwrdd ystyried yr opsiwn o sefydlu dwy ysgol uwchradd gymysg cyfrwng Saesneg yn ogystal â mynd i'r afael â'r angen i gynyddu nifer y lleoedd yn yr ysgol uwchradd cyfrwng Cymraeg.



Yn wahanol i'r cynnig cychwynnol ynghylch ad-drefnu, nid yw'r ddau gynnig yn gysylltiedig â'i gilydd a byddant yn symud ymlaen ar wahân i'w gilydd. Digwyddodd yr ymgynghoriad ynghylch cynyddu nifer y lleoedd yn yr ysgol uwchradd cyfrwng Cymraeg ym Mro Morgannwg rhwng 20 Mehefin ac 1 Awst 2016. Bydd adroddiad ymgynghori'n cael ei adolygu gan y Cabinet o fewn amserlen yr ymgynghoriad hwnnw.

Gofynnodd y Bwrdd Cynghori am i raglen ymgysylltu gynhwysfawr gael ei chynnal er mwyn deall dyheadau pobl leol ar gyfer dyfodol addysg uwchradd. Cynhaliwyd cyfres o grwpiau ffocws gyda disgyblion, athrawon, undebau a llywodraethwyr o'r ddwy ysgol uwchradd cyfrwng Saesneg sydd yn y Barri yn ystod gwanwyn 2016. Cafodd arolwg rhieni a chymunedau ei gwblhau gan rieni'r ysgolion uwchradd cyfrwng Cymraeg a chyfrwng Saesneg a rhieni/gwarcheidwaid yr ysgolion sy'n bwydo'r ysgolion uwchradd. Ymatebodd aelodau'r cyhoedd i'r arolwg hefyd.

Mae'r cynigion sydd yn y ddogfen hon yn adlewyrchu gwaith manwl y Bwrdd Cynghori. Mae'n amlinellu'r cynigion ynghylch trawsnewid, ac mae'n cynnwys yr holl opsiynau eraill a gafodd eu hystyried a'r rhesymau pam y mae'r Cyngor yn credu mai dyma'r ffordd orau ymlaen ar gyfer addysg uwchradd yn y Barri.

## Y cynnig

Mae'r Cyngor yn cynnig y dylai'r ddwy ysgol uwchradd gymunedol cyfrwng Saesneg yn y Barri gael eu trawsnewid drwy sefydlu dwy ysgol gyfun gymysg newydd cyfrwng Saesneg ar safleoedd presennol Ysgol Gyfun y Barri ac Ysgol Gyfun Bryn Hafren. At hynny, mae'r Cyngor yn cynnig creu chweched dosbarth ar y cyd a gaiff ei arwain gan un pennaeth chweched dosbarth, lle caiff cyrsiau eu cynnig ar y ddau safle a lle bydd pob ysgol yn arbenigo mewn meysydd pwnc penodol.

Bydd y cynnig yn golygu:

- i) Codi ysgol gymysg newydd i fyfyrwyr 11-18 oed ar safle Ysgol Gyfun y Barri;
- ii) Creu ysgol gymysg fodern i fyfyrwyr 11-18 oed drwy adnewyddu a gwella'r amgylchedd dysgu ar safle Bryn Hafren a darparu rhai cyfleusterau newydd.

Er mwyn cyflawni hynny, ac yn unol â Deddf Safonau a Threfniadaeth Ysgolion (Cymru) 2013, cynigir y dylai'r Cyngor gau Ysgol Gyfun y Barri ac Ysgol Gyfun Bryn Hafren ac agor dwy ysgol uwchradd gymunedol gymysg newydd ar safleoedd presennol yr ysgolion. Ni fydd bwlch o ran amser rhwng cau ac agor yr ysgolion.

Bydd yr ysgolion dan sylw'n ysgolion newydd, felly bydd gan bob ysgol gorff llywodraethu newydd a fydd, yn ei dro, yn penodi pennaeth ar gyfer pob ysgol. Bydd corff llywodraethu a phennaeth pob ysgol yn llunio tîm arwain a strwythur staffio newydd a fydd yn briodol i anghenion pob ysgol. Mae'r Cyngor wedi ymrwymo i gynorthwyo'r cyrff llywodraethu drwy gydol y broses bontio.

Gan fod y ddwy ysgol yn rhannu'r un dalgylch ar hyn o bryd, bydd dau ddalgylch newydd yn cael eu sefydlu. Mae gwybodaeth bellach am y ddau ddalgylch newydd arfaethedig i'w gweld ar y mapiau sy'n dangos y dalgylchoedd newydd arfaethedig (ar dudalen 12), ac yn yr adran **"Trefniadau ar gyfer derbyn disgyblion a phennu dalgylchoedd"** (ar dudalen 28).

Bydd y broses drawsnewid arfaethedig yn:

- Creu ysgol gyfun gymunedol gymysg newydd cyfrwng Saesneg i fyfyrwyr 11-18 oed, a fydd yn cynnig 1,100 o leoedd, ar safle Ysgol Gyfun y Barri. Nifer derbyn yr ysgol fydd 180.

- Creu ysgol gyfun gymunedol gymysg newydd cyfrwng Saesneg i fyfyrwyr 11-18 oed, a fydd yn cynnig 1,100 o leoedd, ar safle Ysgol Gyfun Bryn Hafren. Nifer derbyn yr ysgol fydd 180.
- Creu chweched dosbarth ar y cyd newydd. Bwriedir i'r ddwy ysgol arbenigo mewn agwedd benodol ar addysg ôl-16.



Mae'r cynnig hwn yn nodi ein hymrwymiad i sefydlu addysg mewn ysgolion cymysg yn y Barri a chreu amgylcheddau dysgu modern o safon, sy'n bodloni'r dyheadau a ddisgrifiwyd yn y sesiynau ymgysylltu cynharach. Mae'r ymrwymiad i ddarparu adeiladau ysgol sy'n addas i'w diben wedi'i ddatblygu ar sail rhagdybiaeth y bydd cyllid i fuddsoddi mewn adeiladau ysgol yn cael ei ddarparu gan y Cyngor a Llywodraeth Cymru. Fel Cyngor, mae pob un o'n ceisiadau i Lywodraeth Cymru am gyllid dan Fand A rhaglen fuddsoddi Ysgolion yr 21<sup>ain</sup> Ganrif wedi bod yn llwyddiannus. Gan fod pob un o'n prosiectau ar gyfer adeiladau ysgol yn seiliedig ar resymeg gadarn a'u bod yn cael eu cyflawni'n effeithiol, rydym yn hyderus y gallwn sicrhau'r un canlyniadau llwyddiannus ar gyfer ein prosiectau buddsoddi mewn ysgolion, dan Fand B.

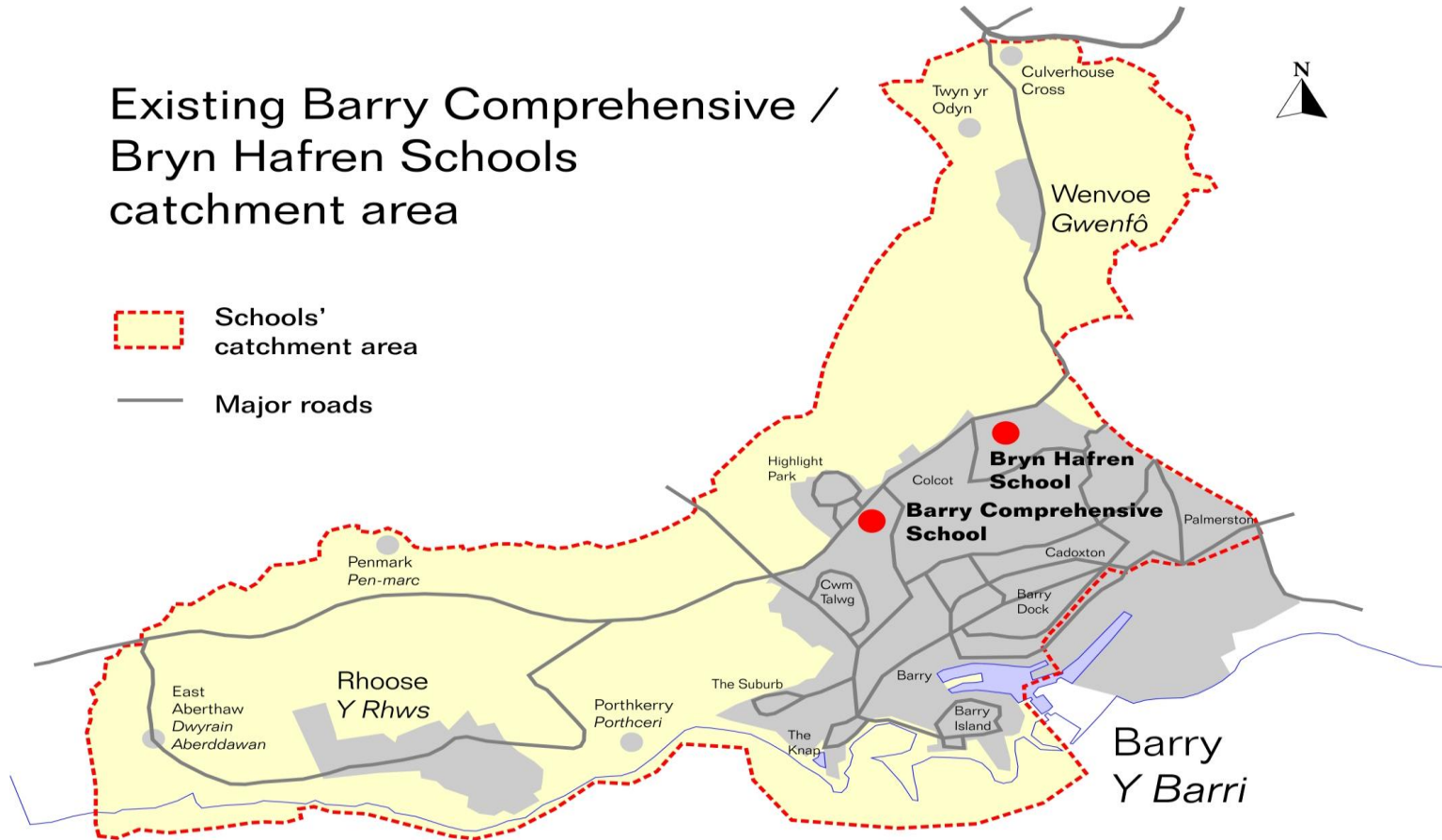
Fodd bynnag, os na fydd cyllid ar gael maes o law gan Lywodraeth Cymru, efallai na fydd modd cyflawni'r holl waith y byddem yn dymuno ei wneud. Os felly, byddai'n rhaid adolygu'r opsiynau buddsoddi ar gyfer gwella'r adeiladau ysgol a chodi ysgol newydd ar safle Ysgol Gyfun y Barri. Ni fydd hynny'n effeithio ar ymrwymiad y Cyngor i sefydlu addysg uwchradd mewn ysgolion cymysg yn y Barri.

Bwriad y Cyngor yw sicrhau bod y ddwy ysgol newydd cyfrwng Saesneg yn agor ym mis Medi 2018. Gofynnir i rieni disgyblion ym mlynnyddoedd 7 i 10 nodi ym mha un o'r ysgolion newydd yr hoffent gael lle. Byddai'r modd y caiff lleoedd eu dyrannu'n cael ei benderfynu drwy weithredu'r polisi derbyn a gyhoeddir gan y Cyngor, a fydd yn cynnwys y dalgylchoedd newydd ar gyfer y ddwy ysgol newydd. Er mwyn osgoi unrhyw darfu ar waith paratoi ar gyfer arholiadau TGAU, bydd y disgyblion sy'n mynd i mewn i flwyddyn 11 yn aros yn eu dosbarthiadau presennol ac yn cael eu cofrestru yn yr ysgol a fydd yn agor ar safle eu hysgol gyfredol. Bydd y disgyblion sy'n mynd i mewn i flynyddoedd 12 ac 13 hefyd yn cael eu cofrestru yn yr ysgol a fydd yn agor ar safle eu hysgol gyfredol, waeth pa safle y byddant yn ei fynychu ar gyfer eu cyrsiau Safon Uwch. Caiff rhagor o wybodaeth am y broses hon ei thrafod ar dudalen 28 y cynnig hwn.

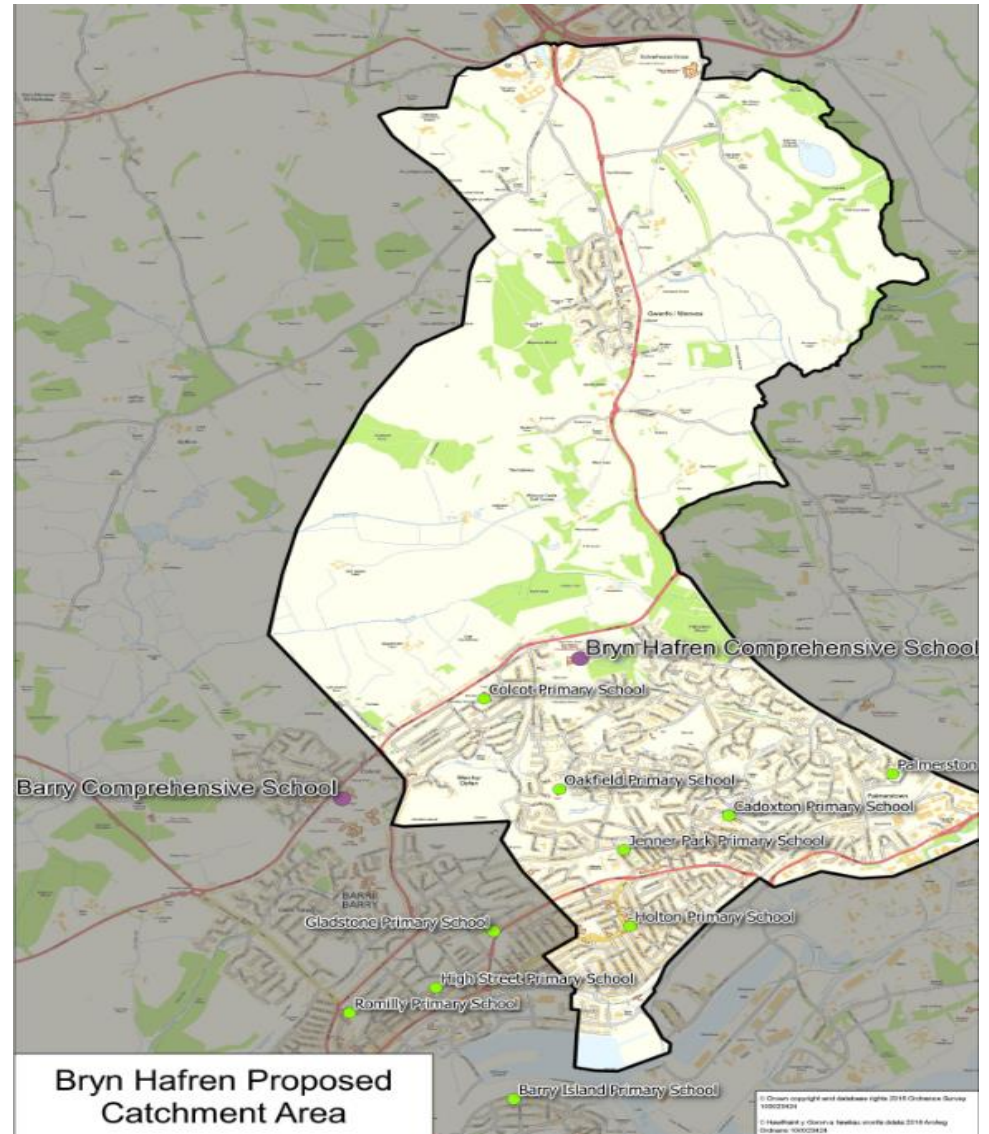
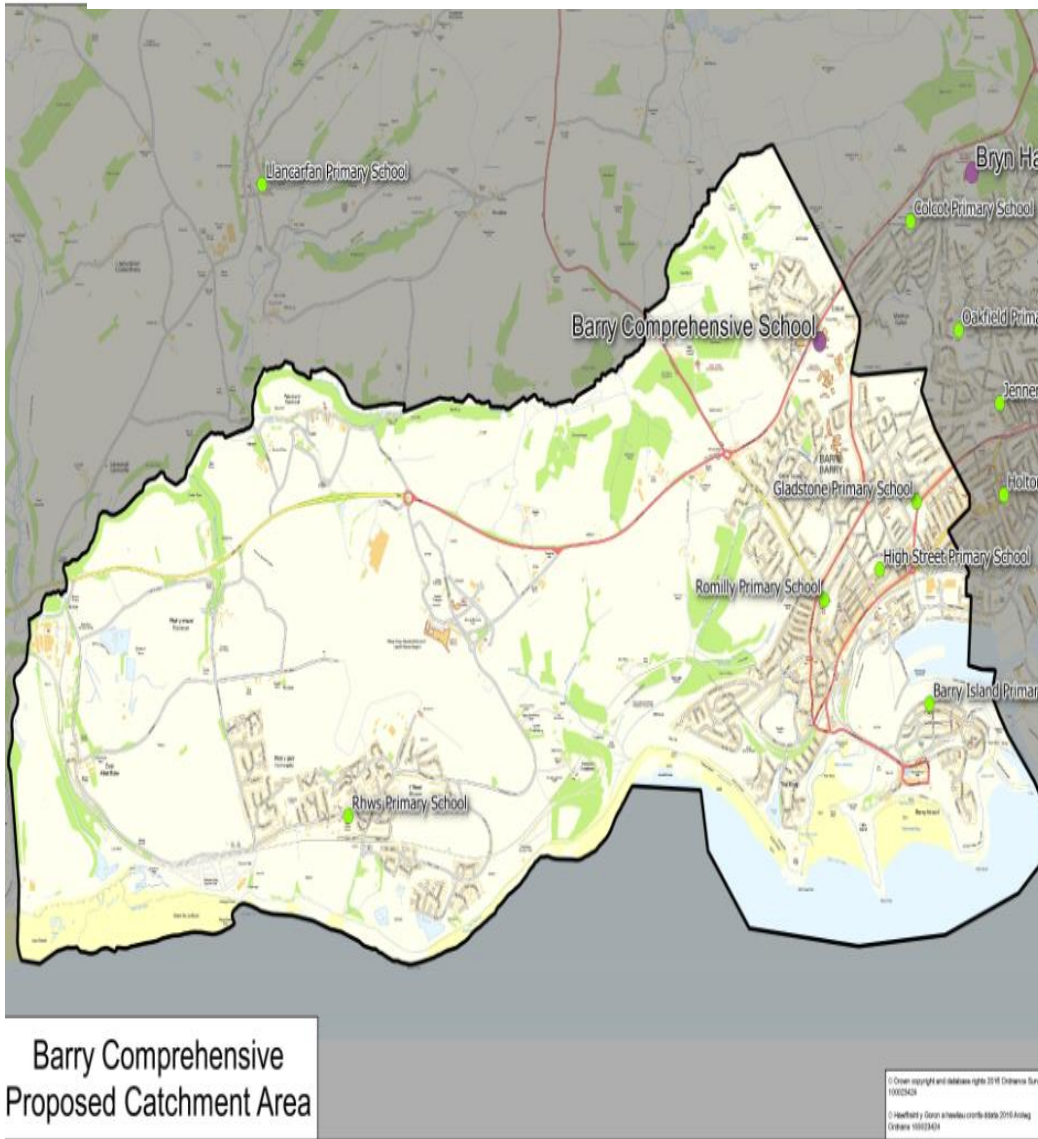
# Mapiau o'r Dalgylchoedd

Existing Barry Comprehensive /  
Bryn Hafren Schools  
catchment area

-  Schools' catchment area
-  Major roads



## Mapiau o'r Dalgylchoedd Newydd Arfaethedig



## Ysgolion sy'n gwasanaethu'r ardal ar hyn o bryd

Caiff addysg uwchradd yn y Barri ei darparu ar hyn o bryd gan yr ysgolion canlynol:

- Ysgol Gyfun y Barri ar gyfer bechgyn 11-18 oed, gyda chweched dosbarth sy'n gymysg yn rhannol – ysgol gymunedol cyfrwng Saesneg
- Ysgol Gyfun Bryn Hafren ar gyfer merched 11-18 oed, gyda chweched dosbarth sy'n gymysg yn rhannol – ysgol gymunedol cyfrwng Saesneg
- Ysgol Gyfun Bro Morgannwg ar gyfer bechgyn a merched 11-18 oed – ysgol gymunedol cyfrwng Cymraeg
- Ysgol Uwchradd Gatholig St Richard Gwyn ar gyfer bechgyn a merched rhwng 11-16 oed – ysgol wirfoddol a gynorthwyr cyfrwng Saesneg gatholig

Dyma'r ysgolion cynradd cyfrwng Saesneg sy'n bwydo Ysgol Gyfun y Barri ac Ysgol Gyfun Bryn Hafren:

- Ynys y Barri
- Tregatwg
- Colcot
- Gladstone
- High Street
- Holton
- Parc Jenner
- Oak Field
- Palmerston
- Y Rhws
- Romilly
- Yr Holl Saint yr Eglwys yng Nghymru (ysgol wirfoddol a gynorthwyr)
- Yr Eglwys yng Nghymru Gwenfô

Nid yw Ysgol Uwchradd Gatholig Sant Richard Gwyn yn cael ei gynnwys yn y cynnig hwn

## Pam yr ydym yn cynnig y newidiadau hyn?

Rydym yn teimlo mai dyma'r adeg gywir i drawsnewid addysg uwchradd cyfrwng Saesneg yn y Barri am nifer o resymau.

### Lleoedd gwag

Mae nifer y myfyrwyr sy'n mynychu Ysgol Gyfun y Barri ac Ysgol Gyfun Bryn Hafren wedi gostwng dros gyfnod o nifer o flynyddoedd, ac mae gan y ddwy ysgol nifer fawr a pharhaus o leoedd gwag sy'n rhoi pwysau ar adnoddau. Mae'n ofynnol i awdurdodau lleol reoli lleoedd ysgol, ac mae disgwyl iddynt sicrhau nad yw canran y lleoedd gwag sydd ganddynt yn ddim mwy na 10% yn gyffredinol. Caiff ysgolion y mae canran eu lleoedd gwag yn fwy na 25% eu hystyried gan Lywodraeth Cymru yn ysgolion sydd â nifer 'sylweddol' o leoedd gwag, a ddylai gael ei gostwng fel mater o flaenoriaeth. Mae'r ddwy ysgol dan sylw'n perthyn i'r categori hwnnw.

Byddai'r cynnig hwn yn gostwng nifer y lleoedd ym mhob ysgol i 1,100, a fyddai'n unol â'r amcanestyniadau ynghylch niferoedd disgyblion a ddangosir yn nhabl 6 ar dudalen 16. Bydd yr ysgolion newydd ar safleoedd Ysgol Gyfun y Barri ac Ysgol Gyfun Bryn Hafren yn sicrhau cydbwysedd cynaliadwy rhwng nifer y lleoedd ysgol a ddarperir a nifer y lleoedd ysgol y mae galw amdanynt, gan gynnwys yn y tymor hir. Caiff rhagor o fanylion am niferoedd disgyblion ar hyn o bryd ac amcanestyniadau ynghylch niferoedd disgyblion eu darparu ar dudalen 15 ac 16 y ddogfen hon.

## **Cyflwr adeiladau ysgol**

Yn gyffredinol, nid yw adeiladau'r ddwy ysgol o safon addas ar gyfer addysgu a dysgu yn yr 21<sup>ain</sup> ganrif. Mae adeiladau Ysgol Gyfun y Barri mewn cyflwr gwael. Er bod elfennau adeiladu gwael yn perthyn i adeiladau Ysgol Gyfun Bryn Hafren, gellir eu moderneiddio er mwyn sicrhau eu bod yn cyrraedd safonau ar gyfer addysg yn yr 21<sup>ain</sup> ganrif. Mae'r cynnig yn ceisio mynd i'r afael â hynny drwy fuddsoddiad ariannol sylweddol gan Gyngor Bro Morgannwg mewn partneriaeth â rhaglen fuddsoddi Ysgolion yr 21<sup>ain</sup> Ganrif Llywodraeth Cymru. Mae disgrifiad o gyflwr adeiladau'r ddwy ysgol a chynlluniau arfaethedig ar gyfer gwaith moderneiddio i'w gweld ar dudalen 22.

Mae'r cynnig yn ceisio mynd i'r afael â chyflwr yr adeiladau drwy raglen fuddsoddi Ysgolion yr 21<sup>ain</sup> Ganrif Llywodraeth Cymru. Mae Llywodraeth Cymru yn dechrau paratoi cynlluniau ar gyfer ail gam y rhaglen hon, a elwir yn Fand B. Bydd yn bwysig bod ysgolion uwchradd yn y Barri yn cael budd o'r buddsoddiad hwn er mwyn gwella eu hamgylchedd dysgu. Trwy baratoi gweledigaeth glir ar gyfer trawsnewid ysgolion uwchradd yn y Barri, bydd y Cyngor yn y sefyllfa orau i gael cyllid grant Band B er mwyn darparu'r nifer gywir o leoedd ysgol, codi safonau dysgu a gwella adeiladau sydd mewn cyflwr gwael.

## **Deilliannau addysg**

Mae'r Cyngor wedi cofnodi ei bryderon ynghylch perfformiad Ysgol Gyfun y Barri ac Ysgol Gyfun Bryn Hafren yn ogystal â'i bryder ynghylch gallu'r ddwy ysgol i wella'n fuan ac yn barhaus er mwyn eu disgyblion. Mae Estyn o'r farn bod angen i'r ddwy ysgol wella'n sylweddol. Mae'r ysgolion wedi rhoi cynlluniau ar waith i wella ac maent eisoes wedi gwella mewn nifer o feysydd.

Rydym yn credu y gall y cynnig hwn helpu i gyflawni'r trawsnewid sy'n angenrheidiol er mwyn i'r holl fyfyrwyr allu cyflawni eu potensial llawn ac, o ganlyniad, gyfrannu at adfywio'r Barri. Caiff rhagor o fanylion am berfformiad addysgol y ddwy ysgol eu darparu ar dudalennau 17-19.

## **Galw gan y cyhoedd**

Dangosodd ymgynghoriadau blaenorol, yn ogystal â'r rhaglen ymgysylltu a gynhaliwyd gennym yn ystod gwanwyn eleni, fod cefnogaeth eang ymhlith pob un o'r grwpiau rhanddeiliaid dros gael addysg uwchradd mewn ysgolion cymysg yn y Barri.

## Gwybodaeth am yr ysgolion

Gwybodaeth gyffredinol am yr ysgolion						
Ysgol	Math o ysgol	Categori o ran iaith	Nifer derbyn	Capasiti'r ysgol	Nifer sydd wedi'u cofrestru	Ystod oedran
Ysgol Gyfun y Barri	Ysgol uwchradd gymunedol	Cyfrwng Saesneg	246	1423	953	11 - 18
Ysgol Gyfun Bryn Hafren	Ysgol uwchradd gymunedol	Cyfrwng Saesneg	224	1331	878	11 - 18

Tabl 4 – Gwybodaeth am gapasiti a dalgylch – CYBLD ar 12 Ionawr 2016

Mae nifer y myfyrwyr sydd wedi'u cofrestru ar hyn o bryd ar gyfer pob ysgol fel a ganlyn:

Lefel gyfredol lleoedd gwag				
Ysgol	Capasiti'r ysgol	Nifer sydd wedi'u cofrestru	Lleoedd gwag	% lleoedd gwag
Ysgol Gyfun y Barri	1423	953	470	33%
Ysgol Gyfun Bryn Hafren	1331	878	453	34%

Tabl 5 – Data CYBLD ar 12 Ionawr 2016

Mae'r tabl uchod yn dangos bod mwy o leoedd ar gael yn y ddwy ysgol na nifer y bobl ifanc sy'n eu mynychu, er y gallai poblogaeth y dalgylch gynnal capasiti'r ddwy ysgol o ran disgyblion.

Yn 2015/16, roedd dros un rhan o dair o'r lleoedd sydd ar gael yn y ddwy ysgol yn wag.

Plant sy'n byw yn nalgylchoedd Ysgol Gyfun y Barri ac Ysgol Gyfun Bryn Hafren (gan gynnwys y Rhws)						
Y Barri / Bryn Hafren	Y Bont-faen	Llanilltud Fawr	Sant Cyres	Stanwell	Sant Richard Gwyn	Bro Morgannwg
926 / 863	110	152	183	212	634	529

Tabl 6 – Data CYBLD ar 12 Ionawr 2016

Ar hyn o bryd, mae 3,609 o blant oedran uwchradd yn byw yn nalgylch Ysgol Gyfun y Barri ac Ysgol Gyfun Bryn Hafren, ac mae 3,080 ohonynt yn mynychu ysgolion cyfrwng Saesneg gan gynnwys darpariaeth enwadol. Mae 58% o boblogaeth y dalgylch cyfrwng Saesneg yn mynychu Ysgol Gyfun y Barri ac Ysgol Gyfun Bryn Hafren.

## Galw am leodd yn y dyfodol

Mae'r tabl isod yn darparu data diweddar am nifer y disgyblion sydd wedi'u cofrestru, a data am amcanestyniadau ynghylch niferoedd y disgyblion a fydd wedi'u cofrestru, ar gyfer Ysgol Gyfun y Barri ac Ysgol Gyfun Bryn Hafren.

Data diweddar am nifer y disgyblion sydd wedi'u cofrestru, a data am amcanestyniadau ynghylch niferoedd y disgyblion a fydd wedi'u cofrestru, ar gyfer pob ysgol																
Ysgol	Capasiti'r ysgol ar hyn o bryd	Ionawr 2011	Ionawr 2012	Ionawr 2013	Ionawr 2014	Ionawr 2015	Ionawr 2016	Amcanestyniad ar gyfer 2016/17	Amcanestyniad ar gyfer 2017/18	Amcanestyniadau ar gyfer 2018/19	Amcanestyniadau ar gyfer 2019/20	Amcanestyniadau ar gyfer 2020/21	Amcanestyniadau ar gyfer 2021/22	Amcanestyniadau ar gyfer 2022/23	Amcanestyniadau ar gyfer 2023/24	Amcanestyniadau ar gyfer 2024/25
Ysgol Gyfun y Barri	1423	1306	1227	1160	1062	1038	953	932	922	921	943	967	988	1008	1015	1019
Ysgol Gyfun Bryn Hafren	1331	1277	1241	1204	1106	996	878	888	907	922	966	1000	1034	1053	1064	1070
<b>Cyfanswm cyfrwng Saesneg</b>	<b>2754</b>	<b>2583</b>	<b>2468</b>	<b>2364</b>	<b>2168</b>	<b>2034</b>	<b>1831</b>	<b>1820</b>	<b>1829</b>	<b>1843</b>	<b>1909</b>	<b>1967</b>	<b>2022</b>	<b>2061</b>	<b>2079</b>	<b>2089</b>

Tabl 7 – Data diweddar am nifer y disgyblion sydd wedi'u cofrestru, a data am amcanestyniadau ynghylch niferoedd y disgyblion a fydd wedi'u cofrestru, hyd at 2025

Mae'r amcanestyniadau ynghylch disgyblion yn cynnwys amcangyfrif o nifer y disgyblion o ddatblygiadau tai newydd, y gallai fod angen lle mewn ysgol arnynt yn y dyfodol.



Erbyn mis Medi 2018, amcangyfrifir y bydd angen 1,843 o leoedd ar gyfer disgyblion er mwyn cynnal addysg uwchradd cyfrwng Saesneg ar draws y ddwy ysgol uwchradd gymunedol yn y Barri. Erbyn mis Medi 2020, rhagwelir y bydd y galw am leoedd mewn ysgolion uwchradd cyfrwng Saesneg yn y Barri yn codi i 1,967 o leoedd.

Er bod gan Ysgol Gyfun y Barri ac Ysgol Gyfun Bryn Hafren nifer sylweddol o leoedd gwag ar hyn o bryd, bydd y nifer honno'n dechrau gostwng yn ystod y blynyddoedd sydd i ddod wrth i garfanau mwy o faint o ddisgyblion gyrraedd yr ysgolion newydd. Yn ogystal, ceir nifer o ddatblygiadau tai mawr yn y Barri, gan gynnwys datblygiadau yn ardal y Glannau, a fydd yn cynyddu ymhellach y galw am leoedd mewn ysgolion uwchradd. Amcangyfrifir y bydd niferoedd disgyblion ar gyfer addysg uwchradd mewn ysgolion cymysg cyfrwng Saesneg yn y Barri yn cynyddu i 2,089 erbyn 2025. Bydd angen i gapasiti'r ddwy ysgol uwchradd gymysg arfaethedig yn y Barri fod yn ddigon i ateb y galw hwnnw.

## Perfformiad cyfredol

Mae'r Cyngor yn gweithio'n agos gyda chyrrff llywodraethu ysgolion i sicrhau bod safonau mewn ysgolion yn uchel, bod yr addysgu a'r dysgu yn dda a bod arweinyddiaeth a gwaith llywodraethu'n gadarn. Mae'r Cyngor yn gweithio'n agos gyda dau sefydliad er mwyn monitro perfformiad ysgolion a hybu gwelliant mewn ysgolion.

Estyn yw swyddfa Prif Arolygydd Ei Mawrhydi dros Addysg a Hyfforddiant yng Nghymru. Mae'n un o gyrff y Goron, a sefydlwyd dan Ddeddf Addysg 1992. Mae Estyn yn annibynnol ar Gynulliad Cenedlaethol Cymru ond mae'n cael ei gyllid gan Lywodraeth Cymru dan adran 104 Deddf Llywodraeth Cymru 1998. Mae Estyn yn arolygu ansawdd a safonau ymhlith darparwyr addysg a hyfforddiant yng Nghymru.

Cafodd Gwasanaeth Addysg ar y Cyd Consortiwm Canolbarth y De ei sefydlu ym mis Medi 2012. Ar ran yr awdurdod lleol, mae'r Consortiwm yn cynorthwyo ac yn herio pob ysgol ym Mro Morgannwg.

Caiff ysgolion eu harolygu gan Estyn yn rhan o raglen genedlaethol o arolygiadau ysgolion. Diben arolygiad yw nodi nodweddion da a diffygion mewn ysgolion er mwyn iddynt allu gwella ansawdd yr addysg a gynigir a chodi'r safonau a gyflawnir gan eu myfyrwyr.

Cafodd fframwaith arolygu cyffredin newydd ei gyflwyno yn 2010. Yn ystod pob arolygiad ysgol, bydd arolygwyr yn ceisio ateb tri chwestiwn allweddol:

- Cwestiwn Allweddol 1: Pa mor dda yw'r deilliannau?
- Cwestiwn Allweddol 2: Pa mor dda yw'r ddarpariaeth?
- Cwestiwn Allweddol 3: Pa mor dda yw'r arweinyddiaeth a'r rheolaeth?

Yn ogystal, bydd arolygwyr yn darparu barn gyffredinol am berfformiad presennol yr ysgol a'i rhagolygon ar gyfer gwella. Yn y gwerthusiadau hyn, mae arolygwyr yn defnyddio graddfa ac iddi bedwar pwynt:

Barn	Beth y mae'r farn yn ei olygu
Rhagorol	Llawer o gryfderau, gan gynnwys enghreifftiau arwyddocaol o arfer sy'n arwain y sector
Da	Llawer o gryfderau a dim meysydd pwysig y mae angen eu gwella'n sylweddol
Digonol	Cryfderau'n gorbwyso meysydd i'w gwella
Anfoddhaol	Mae'r meysydd pwysig i'w gwella'n gorbwyso'r cryfderau

Tabl 8 – Meini prawf arolygu Estyn

## Ysgol Gyfun y Barri

Cafodd Ysgol Gyfun y Barri ei harolygu gan Estyn ym mis Mawrth 2013 a barnwyd bod ei pherfformiad yn dda a bod ei rhagolygon ar gyfer gwella'n dda. Yn dilyn canlyniadau arholiadau siomedig yn ystod haf 2013, cafodd yr ysgol lythyr rhybudd ffurfiol gan yr awdurdod lleol, a oedd yn nodi pryderon ynghylch ei pherfformiad.

Bu Estyn yn monitro perfformiad yr ysgol yn ystod tymor yr haf 2015. Nododd yr adroddiad dilynol fod angen i'r ysgol wella'n sylweddol. Paratôdd yr ysgol gynllun gweithredu er mwyn mynd i'r afael ag argymhellion Estyn. Mae model categoreiddio Llywodraeth Cymru ar gyfer 2015-16 yn gosod Ysgol Gyfun y Barri yng ngrŵp 4 ar gyfer safonau a chategori C ar gyfer gwella: felly mae yn y categori 'coch' ar gyfer cefnogaeth.

Yn rhan o'r ymrwymiad i sicrhau deilliannau gwell ar gyfer disgyblion sy'n mynychu Ysgol Gyfun y Barri, mae'r Cyngor wedi cymryd mesurau ymyryd priodol a oedd yn cynnwys penodi dau lywodraethwr ychwanegol o'r awdurdod lleol i'r corff llywodraethu. Mae'r ysgol hefyd yn cael cefnogaeth gan raglen Llwybrau Llwyddiant Her Ysgolion Cymru. Mae hynny wedi cynnwys cyllid ychwanegol a ddarperir er mwyn cefnogi mentrau allweddol i sicrhau gwelliant cyflym a pharhaus, a phenodi Bwrdd Gwella Carlam sy'n cwrdd bob mis i fonitro'r cynnydd a wneir yng nghyswllt y meysydd gwella allweddol a argymhellwyd gan Estyn.

Mae'r ysgol yn gwneud cynnydd da o safbwynt gwella safonau.

Yng nghyfnod allweddol 3, mae'r ysgol ar hyn o bryd yn rhagori ar ei tharged o 80.82% wrth i 86.11% o'r disgyblion gyflawni'r dangosydd pynciau craidd ar gyfer 2015/16.

Mae perfformiad o ran TGAU wedi dangos gwelliant sylweddol, yn enwedig o safbwynt Saesneg ac L2+ (sef canran y plant sy'n cael 5 gradd A\* - C gan gynnwys mewn Saesneg a Mathemateg). Yn 2015, llwyddodd 50% o'r disgyblion i gyflawni'r dangosydd L2+ o gymharu â 37% yn 2014/15.

64.94% oedd cyfartaledd perfformiad bechgyn a merched ym Mro Morgannwg ar gyfer L2+ yn 2015; y cyfartaledd ar gyfer Cymru oedd 57.95%. 65% oedd cyfartaledd perfformiad bechgyn ym Mro Morgannwg, tra oedd perfformiad bechgyn ar lefel Cymru gyfan yn cyfateb i 54%.

Llwyddodd 23% o'r disgyblion sy'n cael Prydau Ysgol am Ddim i gyflawni'r dangosydd L2+, sy'n ganran eithaf isel o hyd, o gymharu â chyfartaledd perfformiad o 33% ym Mro Morgannwg a 32% ar draws Cymru.

Mae adroddiad arolygu diweddaraf Estyn ar gyfer Ysgol Gyfun y Barri i'w weld ar <https://www.estyn.gov.wales/provider/6734061>

## Ysgol Gyfun Bryn Hafren

Cafodd Ysgol Gyfun Bryn Hafren arolygiad llawn gan Estyn ym mis Mai 2012, a ddaeth i'r casgliad bod perfformiad yr ysgol yn ddigonol a bod ei rhagolygon ar gyfer gwella'n dda. Cafodd ei gosod mewn categori gweithgarwch dilynol gan Estyn, a arweiniodd at ymweliadau monitro ffurfiol â'r ysgol.

Anfonodd y Cyngor hysbysiad rhybudd ffurfiol i'r ysgol ym mis Medi 2015, a oedd yn nodi targedau gofynnol ar gyfer perfformiad mewn meysydd allweddol.

Yn dilyn ymweliad monitro ym mis Mawrth 2016, nododd Estyn fod yr ysgol wedi gwneud cynnydd annigonol yng nghyswllt yr argymhellion a wnaed yn dilyn yr arolygiad ym mis Mai 2012. O ganlyniad, barnwyd bod angen i'r ysgol wella'n sylweddol. Ers hynny, mae'r ysgol wedi llunio cynllun gweithredu gyda chymorth yr awdurdod lleol er mwyn mynd i'r afael ag argymhellion Estyn. Mae'r awdurdod lleol wrthi'n penodi dau lywodraethwr ychwanegol i'r corff llywodraethu.

Mae model categoreiddio Llywodraeth Cymru yn gosod yr ysgol yng ngrŵp 3 ar gyfer safonau a chategori C ar gyfer gwella: felly mae yn y categori 'oren' ar gyfer cefnogaeth.

Er iddi wneud gwelliannau sylweddol mewn nifer o feysydd, sy'n cynnwys rhagori ar ei tharged o 87.32% wrth i 88.49% o'r disgyblion gyflawni'r dangosydd pynciau craidd yng nghyfnod allweddol 3 ar gyfer 2015/16, gwelwyd gostyngiad o 5% – o 47% i 42% – ym mherfformiad yr ysgol yn 2015 mewn TGAU Mathemateg, a gwelwyd gostyngiad o 1% – o 43% i 42% – ym mherfformiad yr ysgol o safbwynt y dangosydd L2+ (sef canran y plant sy'n cael 5 gradd A\* - C gan gynnwys mewn Saesneg a Mathemateg).

64.94% oedd cyfartaledd perfformiad bechgyn a merched ym Mro Morgannwg ar gyfer L2+ yn 2015; y cyfartaledd ar gyfer Cymru oedd 57.95%. 65% oedd cyfartaledd perfformiad merched ym Mro Morgannwg, tra oedd cyfartaledd perfformiad merched ar draws Cymru yn cyfateb i 62%.

Llwyddodd 23% o'r disgyblion sy'n cael Prydau Ysgol am Ddim i gyflawni'r dangosydd L2+, sy'n ganran eithaf isel o hyd, o gymharu â chyfartaledd perfformiad o 33% ym Mro Morgannwg a 32% ar draws Cymru.

Mae'r ysgol yn gweithio'n galed i sicrhau gwelliannau mewn arholiadau yn 2016.

Mae adroddiad arolygu diweddaraf Estyn ar gyfer Ysgol Gyfun Bryn Hafren i'w weld ar <https://www.estyn.gov.wales/provider/6734062>

## Trefniadau Llywodraeth Cymru ar gyfer categoreiddio ysgolion

Yn 2014, cyflwynodd Llywodraeth Cymru system gategoreiddio newydd a oedd yn ystyried safonau pob ysgol ochr yn ochr â chapasiti'r ysgol i wella, er mwyn deall lefel y gefnogaeth yr oedd angen i sefydliadau megis Gwasanaeth Addysg ar y Cyd Consortiwm Canolbarth y De ei rhoi i bob ysgol i'w galluogi i gyrraedd eu targedau.

Caiff y system gategoreiddio ei disgrifio yn y tabl canlynol:

Categori cefnogaeth	Beth y mae'r categori yn ei olygu
Gwyrdd	Ysgol effeithiol iawn sy'n cael ei rhedeg yn dda, sydd ag arweinyddiaeth gref ac sy'n deall yn glir beth yw ei blaenoriaethau ar gyfer gwella.
Melyn	Ysgol effeithiol sydd eisoes yn gwneud yn dda ac sy'n gwybod pa feysydd y mae angen iddi eu gwella.
Oren	Ysgol y mae angen iddi wella ac y mae angen help arni i nodi'r camau er mwyn gwella neu wneud i newid ddigwydd yn gynt.
Coch	Ysgol y mae angen iddi wella fwyaf ac a fydd yn cael cefnogaeth ddwys ar unwaith.

Tabl 9 – Meini prawf gwella Gwasanaeth Addysg ar y Cyd Consortiwm Canolbarth y De 2016

Er mwyn penderfynu ar liw'r categori cefnogaeth, a esbennir yn y tabl uchod, caiff ysgolion eu gosod mewn un o bedwar grŵp ar gyfer safonau (1-4) ac mewn un o bedwar grŵp ar gyfer capasiti i wella (A-D). Grŵp un yw'r grŵp uchaf ar gyfer safonau a grŵp A yw'r grŵp uchaf ar gyfer capasiti i wella. Caiff categorïau wedi'u diweddarau eu cyhoeddi bob blwyddyn ym mis Ionawr.

I gael rhagor o wybodaeth am y cynllun categoreiddio newydd, darllenwch ganllaw Llywodraeth Cymru i rieni ynghylch y System Genedlaethol ar gyfer Categoreiddio Ysgolion: <http://gov.wales/docs/dcells/publications/150119-parents-guide-cy-v2.pdf>

Ysgol	Safonau	Capasiti i wella	Categori cefnogaeth
Ysgol Gyfun y Barri	4	C	Coch
Ysgol Gyfun Bryn Hafren	3	C	Oren

Tabl 10 – Categorïau ar gyfer safonau a gwella – Ionawr 2016

## Yr effaith a fwriedir ar ddeilliannau addysg

Bwriad y cynnig yw cyflymu'r gwelliannau presennol a wneir yn Ysgol Gyfun y Barri ac Ysgol Gyfun Bryn Hafren.

### Safonau

Uchelgais clir y Cyngor yw sicrhau mai deilliannau addysgol Bro Morgannwg yw'r rhai gorau yng Nghymru, a sicrhau eu bod yn cyd-fynd â deilliannau'r awdurdodau mwyaf llwyddiannus yn Lloegr sydd â phroffiliau economaidd-gymdeithasol tebyg. Bydd y cynnig hwn yn helpu i gyflawni'r uchelgais hwnnw. Bwriad y Cyngor yw bod y ddwy ysgol gymysg newydd yn cyflawni deilliannau addysgol sy'n well na rhai'r ddwy ysgol bresennol ac sy'n rhagori ar ddeilliannau ysgolion tebyg eraill. Bydd lefelau presenoldeb yn uchel a bydd lles myfyrwyr o'r pwys mwyaf. Bydd canlyniadau arholiadau allanol yn rhagori ar ganlyniadau ysgolion tebyg a bydd mwy o fyfyrwyr yn dyheu am gael mynd i brifysgol ac yn cyflwyno ceisiadau llwyddiannus.

Wrth i safonau godi ac oherwydd bod y rhagolygon ar gyfer gwella'n gadarnhaol, bydd y categori cefnogaeth ar gyfer y ddwy ysgol yn felyn neu'n wyrdd a bydd Estyn yn barnu bod yr ysgolion newydd yn dda neu'n rhagorol.

Bydd gwaith cynllunio gofalus yn ceisio lleihau'r effaith y bydd unrhyw darfu, gan gynnwys unrhyw waith adleoli, yn ei chael ar safonau addysgol. Bydd yr ysgolion presennol yn parhau i wella yn ystod y cyfnod a fydd yn arwain at fis Medi 2018.

## **Y ddarpariaeth**

Bydd y ddwy ysgol newydd yn darparu mwy o gyfleoedd i ddatblygu'r cwricwlwm, gan sicrhau bod modd darparu cwricwlwm eang a pherthnasol.

Bydd modd i ferched a bechgyn gael mynediad i ystod eang iawn o gyrsiau o safon a chael eu haddysgu gan athrawon arbenigol.

Byddai darpariaeth ôl-16 yr ysgolion yn rhoi blaenoriaeth i gyrsiau Safon Uwch tra byddai Coleg Caerdydd a'r Fro yn arbenigo mewn darparu cyrsiau galwedigaethol, gan dynnu'n ôl o'r cyrsiau Safon Uwch y mae'n eu cynnig ar hyn o bryd. Bydd pob ysgol yn arbenigo mewn meysydd pwnc penodol, ar sail cryfderau cyfleusterau presennol a chyfleusterau newydd pob ysgol.

Bydd adeilad newydd yn cael ei ddarparu ar safle Ysgol Gyfun y Barri, a fydd hefyd yn gartref i Ganolfan Ragoriaeth o ran Ymddygiad, er mwyn galluogi gwaith integreiddio mwy effeithiol ar gyfer disgyblion y mae angen cymorth ychwanegol arnynt, am gyfnod cyfyngedig fel rheol mewn lleoliad gwahanol i'w prif ysgol.

Yn ogystal, byddai angen buddsoddiad sylweddol er mwyn gwella'r amgylchedd dysgu yn Ysgol Gyfun Bryn Hafren. Byddai buddsoddiad o'r fath yn mynd i'r afael â phroblemau'n ymwneud â chyflwr yr ysgol a'i hygyrchedd i bobl anabl. Byddai hefyd yn cynnwys gwaith adnewyddu a gwella er mwyn sicrhau bod gan yr ysgol gyfleusterau hyblyg o'r radd flaenaf, sy'n hybu'r gwaith o ddarparu cwricwlwm eang ac arloesol ac sy'n ysbrydoli dysgwyr i gyflawni deilliannau gwell. Byddai cyfleusterau newydd megis neuadd chwaraeon yn cael eu darparu hefyd.

Bydd darpariaeth ehangach ar gyfer myfyrwyr ag anghenion addysgol arbennig ar gael yn y ddwy ysgol, a fydd yn cynnwys:

- Ardaloedd addysgu llai o faint ar gyfer gwaith addysgu un i un neu addysgu grwpiau bach
- Ystafell ganolog ar gyfer disgyblion sydd ag anawsterau dysgu
- Cwricwlwm wedi'i addasu ar gyfer disgyblion sydd ag Anghenion Dysgu Ychwanegol
- Ystafell ganolog ac ardaloedd ar wahân ar gyfer disgyblion sydd ag anhwylder ar y sbectrwm awtistig.

Bydd ystod eang o weithgareddau allgyrsiol yn parhau i gael eu cynnig ar y ddau safle.

Bydd gwaith cynllunio gofalus yn ceisio sicrhau na therfir ar y ddarpariaeth yn ystod y rhaglen waith.

## **Arweinyddiaeth a gwaith llywodraethu**

- Bydd gan y ddwy ysgol newydd weledigaeth glir ac uchelgeisiol ar gyfer llwyddiant pob un o'u myfyrwyr.
- Bydd y ddau gorff llywodraethu newydd yn gyrrff cadarn, llawn gweledigaeth a bydd uwch-arweinwyr yr ysgolion newydd o'r calibr uchaf posibl. Byddai'r ddau gorff yn cael eu sefydlu fel cyrff llywodraethu dros dro i ddechrau, ac yna byddent yn troi'n gyrrff parhaol pan fyddai'r ysgolion yn cael eu hagor ym mis Medi 2018. Byddai'r cyrff llywodraethu'n gyfrifol am benodi'r ddau Bennaeth ac am ddiffinio'r strwythurau staffio ar gyfer pob ysgol.

- Bydd y Penaethiaid yn datblygu dull ‘ysgol gyfan’ trylwyr o gynllunio gwelliannau ac yn sicrhau cydberthnasau ardderchog â’r ysgolion sy’n bwydo’r ysgolion uwchradd, ac ysgolion eraill yr awdurdod lleol a’r rhanbarth, ac â darparwyr addysg uwch ac addysg bellach er mwyn sicrhau cynnydd disgyblion.
- Bydd un pennaeth chweched dosbarth, a fydd yn rheoli cyrsiau Safon Uwch ar draws y ddau gampws.
- Bydd barn y myfyrwyr a’u rhieni yn llywio gwaith yr ysgolion newydd.
- Bydd gwaith cynllunio gofalus yn digwydd yn ystod y cyfnod arfaethedig o newid, er mwyn osgoi’r perygl o darfu ar arweinyddiaeth a gwaith llywodraethu neu amharu ar eu ffocws, a allai effeithio ar ddeilliannau addysgol.

### Cyflwr adeiladau a chyfleusterau’r ysgolion

Mae’r Cyngor o’r farn bod dyletswydd arno i ddarparu’r cyfleusterau gorau posibl ar gyfer pobl ifanc y Fro, er mwyn cefnogi eu gwaith dysgu. Cynhaliodd Llywodraeth Cymru arolwg o gyflwr pob ysgol yn ystod 2010, a barnwyd bod yr ysgolion mewn cyflwr boddhaol ar y pryd. Ers 2010, mae cyflwr yr ysgolion wedi dirywio wrth reswm ac mae ganddynt ardaloedd helaeth sydd mewn cyflwr gwael, er enghraifft to Ysgol Gyfun y Barri ac Ysgol Gyfun Bryn Hafren a ffenestri a linteli concrit Ysgol Gyfun y Barri. At ei gilydd, ystyrir yn awr bod cyflwr adeiladau Ysgol Gyfun Bryn Hafren yn ddigonol ond bod cyflwr Ysgol Gyfun y Barri yn wael. Cafodd yr arolwg diweddaraf o Ysgol Gyfun y Barri ac Ysgol Gyfun Bryn Hafren ei gynnal yn ystod hydref 2014.

Mae arolwg o gyflwr yn cynnwys edrych ar holl rannau amlwg yr adeiladau er mwyn nodi unrhyw ddiffygion sylweddol a nodi unrhyw beth sydd mewn cyflwr gwael.

Ysgol	Math o ysgol	Cyflwr adeilad yr ysgol	Cost y gwaith atgyweirio a nodwyd
Ysgol Gyfun y Barri	Ysgol uwchradd gymunedol	Gwael	£2.1 miliwn
Ysgol Gyfun Bryn Hafren	Ysgol uwchradd gymunedol	Digonol	£1.5 miliwn

Tabl 11 – Canlyniadau’r arolygon o gyflwr yn 2014

I sicrhau bod cyflwr y ddwy ysgol yn foddhaol, byddai angen gwario cyfanswm o £3.6 miliwn sy’n gyfwerth ag 8% o gyfanswm y buddsoddiad arfaethedig, sef £44 miliwn. Barnwyd y byddai’r camau y byddai angen eu cymryd i atgyweirio adeiladau Ysgol Gyfun y Barri y tu hwnt i unrhyw beth a fyddai’n rhesymol o safbwynt economaidd. Felly, rydym yn cynnig codi adeilad newydd ar y safle hwn a sefydlu Canolfan Ragoriaeth o ran Ymddygiad. Yn Ysgol Gyfun Bryn Hafren, mae cyfle i ni foderneiddio a gwella’r adeiladau er mwyn diwallu anghenion addysgol y disgyblion.

Yn ogystal â mynd i’r afael â chyflwr yr adeiladau presennol ar y ddau safle, bydd y cynigion hefyd yn golygu adeiladu cyfleusterau newydd ar safleoedd y ddwy ysgol er mwyn hybu gwaith addysgu a dysgu o safon.

Er mwyn sicrhau bod ysgolion uwchradd cymysg wedi’u sefydlu erbyn mis Medi 2018, bydd gwaith yn cael ei gyflawni gan y Cyngor cyn dechrau ar y rhaglen adeiladu lawn. Diben y

gwaith hwnnw fydd sicrhau bod toiledau a chyfleusterau newid ar wahân ar gael ar gyfer bechgyn a merched yn y ddwy ysgol.

### Beth fyddai'r effaith ar ysgolion eraill?

Ein huchelgais yw sicrhau mai'r ddwy ysgol newydd cyfrwng Saesneg fyddai'r ysgolion uwchradd anenwadol cyfrwng Saesneg y byddai llawer o rieni yn y Barri a'r pentrefi cyfagos yn eu ffafrio. Gallai hynny arwain at lai o alw am leoedd mewn ysgolion uwchradd eraill, ond mae'r niferoedd bach o leoedd gwag sydd yn ysgolion y Fro yn golygu bod unrhyw effaith ar yr ysgolion eraill hyn yn debygol o fod yn fach.

Bwriedir i fyfyrwyr fynd i un o'r ddwy ysgol uwchradd gymysg newydd, yn dibynnu ar eu lleoliad yn y Barri:

Ysgol 1 – Safle Port Road West (Ysgol Gyfun y Barri ar hyn o bryd)	Ysgol 2 – Safle Merthyr Dyfan Road (Ysgol Gyfun Bryn Hafren ar hyn o bryd)
Ysgol yr Holl Saint (yn bwydo'r ddwy ysgol)	Ysgol yr Holl Saint (yn bwydo'r ddwy ysgol)
Ysgol Gynradd Ynys y Barri	Ysgol Gynradd Tregatwg
Ysgol Gynradd Colcot (yn bwydo'r ddwy ysgol)	Ysgol Gynradd Colcot (yn bwydo'r ddwy ysgol)
Ysgol Gynradd Gladstone	Ysgol Gynradd yr Eglwys yng Nghymru Gwenfô
Ysgol Gynradd High Street	Ysgol Gynradd Holton
Ysgol Gynradd Romilly	Ysgol Gynradd Parc Jenner
Ysgol Gynradd y Rhws (yn bwydo dwy ysgol – yn bwydo Ysgol Gyfun Llanilltud Fawr hefyd)	Ysgol Gynradd Oak Field
	Ysgol Gynradd Palmerston

Tabl 12 – Rhestr o'r ysgolion a fydd yn bwydo'r ddwy ysgol uwchradd

### Beth fyddai'r effaith ar y ddarpariaeth ar gyfer Anghenion Dysgu Ychwanegol?

Mae'r tabl canlynol yn darparu gwybodaeth am anghenion y myfyrwyr presennol:

2015		Ysgol Gyfun y Barri	Ysgol Gyfun Bryn Hafren	Yr awdurdod lleol	Cymru
Canran y myfyrwyr sydd ag anghenion addysgol arbennig	Gweithredu gan yr Ysgol	16%	22%	16%	13.5%
	Gweithredu gan yr Ysgol a Mwy	10%	3%	4%	6.8%
	Disgyblion Datganiad â	3%	1%	1%	2.3%
	Pob disgybl	29%	26%	21%	22.6%

Tabl 13 – Amlinelliad o'r sefyllfa o ran anghenion addysgol arbennig yn 2015

Ar hyn o bryd, mae gan y ddwy ysgol nifer sylweddol o ddysgwyr sydd ag Anghenion Dysgu Ychwanegol. Yn benodol, ceir nifer eithaf uchel o ddysgwyr sydd ag anawsterau dysgu ac anawsterau o ran ymddygiad, anawsterau emosiynol ac anawsterau cymdeithasol.

Mae nifer y dysgwyr sydd wedi cael diagnosis o anhwylder ar y sbectrwm awtistig yn llai ond ceir grŵp cynyddol o ddysgwyr agored i niwed yn y ddwy ysgol, y mae angen iddynt gael addasiadau sylweddol i'w hamgylchedd dysgu.

Bydd yr ysgolion newydd arfaethedig yn cael eu dylunio fel bod ganddynt yr holl gyfleusterau sy'n ofynnol i ddiwallu anghenion dysgwyr sydd ag Anghenion Dysgu Ychwanegol. Bydd y ddarpariaeth ym mhob ysgol yn cynnwys:

- Ystafell ganolog ac ardaloedd ar wahân ar gyfer disgyblion sydd ag anhwylder ar y sbectrwm awtistig
- Ardaloedd addysgu llai o faint ar gyfer gwaith addysgu un i un neu addysgu grwpiau bach
- Ystafell ganolog ar gyfer disgyblion sydd ag anawsterau dysgu
- Cwricwlwm wedi'i addasu ar gyfer disgyblion sydd ag anawsterau dysgu.

Bwriedir darparu Canolfan Ragoriaeth o ran Ymddygiad, a fydd yn gyfleuster newydd, ochr yn ochr â'r adeilad newydd ar safle Ysgol Gyfun y Barri. Byddai'r ganolfan yn fan canolog lle byddai staff arbenigol yn darparu gweithgarwch 'allgymorth' er mwyn cynorthwyo staff mewn ysgolion ledled y Fro i reoli ymddygiad. Byddai disgyblion o'r ysgolion dan sylw yn mynychu'r ganolfan yn rhan amser neu am gyfnod byr fel rheol tra byddent yn cael cymorth: byddent fel rheol yn parhau â'u haddysg yn eu 'prif' ysgol. Byddai'r ganolfan ynghlwm wrth adeilad yr ysgol, byddai ganddi ei mynedfa ei hun, a byddai modd rheoli pwy sy'n cael dod i mewn i'r ganolfan a phwy sy'n cael mynd allan ohoni. Yn ogystal, byddai gan y ganolfan rai cyfleusterau ar wahân gan gynnwys ardaloedd addysgu cyffredinol ac ardal awyr agored. Byddai'r trefniant hwn yn galluogi disgyblion i astudio cwricwlwm eang a defnyddio'r ystod lawn o gyfleusterau megis y gampfa a'r labordai gwyddoniaeth, a dychwelyd cyn gynted ag y bo'n briodol i'r ddarpariaeth brif ffrwd.

### **Beth yw manteision y cynnig hwn?**

Ystyrir y byddai'r cynnig yn esgor ar y manteision addysgol canlynol ar gyfer darpariaeth addysg cyfrwng Saesneg, o gymharu â'r opsiynau eraill a ystyriwyd (gweler tudalennau 27-28).

- Byddai'n sicrhau cydbwysedd cynaliadwy rhwng nifer y lleoedd a ddarperir mewn ysgolion uwchradd ar draws y Barri a nifer y lleoedd y mae galw amdanynt, ar gyfer y tymor hir.
- Byddai'n darparu amgylcheddau dysgu arloesol a chreadigol a fyddai'n gallu addasu i newid ac a fyddai'n herio ac yn cynorthwyo myfyrwyr i gyflawni eu potensial llawn a bod yn barod ar gyfer addysg uwch neu addysg bellach neu fyd gwaith.
- Byddai'n galluogi rhagor o welliannau i ddeilliannau addysgol, gan gynnwys lefelau presenoldeb a pherfformiad yr holl fyfyrwyr o safbwynt cymwysterau TGAU a chymwysterau ôl-16.
- Byddai'n darparu cymorth ychwanegol i fyfyrwyr sy'n gymwys i gael prydau ysgol am ddim, er mwyn iddynt allu gwireddu eu potensial a chael budd o amgylchedd dysgu arloesol a chefnogol.
- Byddai'n galluogi myfyrwyr i gael mynediad i ystod fwy o gyfleoedd cwricwlaidd, efallai, wrth iddynt ddefnyddio ystod ehangach o adnoddau a chael eu haddysgu gan ystod ehangach o staff.



- Byddai'n gwella enw da a phoblogrwydd ysgolion uwchradd cyfrwng Saesneg yn y Barri, ac yn lleihau nifer y plant sy'n teithio i ysgolion uwchradd eraill y tu allan i'r Barri.
- Byddai'n cynnal ac yn cynyddu mynediad a rhyngweithio cymunedol wrth i gyfleusterau addysgol a chyfleusterau chwaraeon yr ysgolion gael eu defnyddio, gan ddiwallu anghenion y ddwy ysgol ar yr un pryd.
- Byddai'n bodloni'r galw am ddarpariaeth addysg uwchradd ychwanegol mewn ysgolion cymysg yn y Barri.
- Byddai'n sicrhau llai o bellter teithio rhwng y cartref a'r ysgol ar gyfer rhai myfyrwyr yn y ddwy ysgol.
- Byddai'n sicrhau bod staff yn yr ysgolion newydd yn gallu parhau i addysgu pynciau ar draws yr holl ystod oedran, ac yn sicrhau cyfleoedd o ran datblygiad proffesiynol parhaus.

### **Beth yw anfanteision posibl y cynnig hwn?**

Byddai'r anfanteision canlynol yn dod i'r amlwg pe bai'r ddwy ysgol newydd yn cael eu creu:

- Gallai agweddau a chanfyddiadau presennol y rhieni / gofalwyr olygu bod un ysgol efallai'n cael ei ffafrio ar draul y llall.
- Ni fyddai cyfle mwyach i fyfyrwyr gael addysg mewn ysgol 'un rhyw', sy'n rhywbeth y mae rhai rhieni / gofalwyr a disgyblion yn ei ffafrio.
- Byddai angen cynllunio'r gwaith adnewyddu ac adeiladu ar y ddau safle'n ofalus er mwyn tarfu ac effeithio cyn lleied ag sy'n bosibl ar waith dysgu.
- Byddai'r cynnig yn golygu mwy o bellter teithio rhwng y cartref a'r ysgol ar gyfer rhai myfyrwyr yn y ddwy ysgol.
- Mae'n bosibl na fyddai modd adnewyddu adeiladau a chodi adeilad newydd os nad oes cyllid cyfalaf ar gael gan Lywodraeth Cymru.

### **Cynllun pontio os caiff y cynnig ei gymeradwyo**

Os bydd y cynnig yn symud yn ei flaen, rydym yn bwriadu agor y ddwy ysgol newydd ym mis Medi 2018. Bydd blynyddoedd 7 i 10 a blwyddyn 12 yn flynyddoedd cymysg o fis Medi 2018 ymlaen ac, yn dilyn y broses dderbyn, bydd y disgyblion ar gofrestr un o'r ddwy ysgol newydd.

Ar hyn o bryd, rydym yn bwriadu peidio â chymysgu disgyblion blwyddyn 11 a blwyddyn 13 (er y bydd rhai mewn dosbarthiadau cymysg yn barod) ar gyfer y flwyddyn ysgol a fydd yn cychwyn ym mis Medi 2018, oherwydd rydym am darfu cyn lleied ag sy'n bosibl ar addysg y disgyblion hyn yn ystod y flwyddyn bwysig pan fyddant yn sefyll eu harholiadau TGAU a Safon Uwch. Bydd y grwpiau blwyddyn dan sylw'n aros, yn ystod y flwyddyn honno'n unig, ar safle eu hysgol bresennol neu yn eu dosbarthiadau presennol. Bydd disgyblion blwyddyn 11 yn aros yn eu dosbarthiadau 'un rhyw' ac yn cael eu haddysgu ar safle eu hysgol bresennol yn ystod 2018/19 yn unig; byddant yn cael eu cofrestru yn yr ysgol newydd a fydd yn agor ar y safle.

## Sut y gallai'r pontio ymddangos i ddisgyblion a rhieni

O fis Mawrth 2017 ymlaen	Bydd disgyblion o'r ddwy ysgol yn cael cyfle i gymryd rhan mewn gweithgareddau ar y cyd a bydd cynghorau ysgol ar y cyd yn cael eu sefydlu.
O fis Medi 2017 ymlaen	Bydd gofyn i rieni / gofalwyr disgyblion sydd ym mlwyddyn 6 ysgol gynradd wneud cais am le mewn ysgol uwchradd ar gyfer y mis Medi canlynol. Bydd lleoedd yn yr ysgolion newydd ar gael drwy'r broses dderbyn arferol.
Medi 2017	Bydd rhieni a gofalwyr disgyblion sydd ym mlynnyddoedd 7 i 10 yn gwneud cais am le yn yr ysgolion uwchradd newydd.
Rhagfyr 2017	Bydd rhieni disgyblion ym mlynnyddoedd 6, 7, 8, 9 a 10 yn cael gwybod pa ysgol y bydd y disgyblion yn ei mynychu ym mis Medi 2018.  Bydd disgyblion sy'n dechrau ym mlynnyddoedd 11, 12 ac 13 ym mis Medi 2018 yn cael eu cofrestru yn yr ysgol a fydd yn agor ar safle eu hysgol bresennol.
Gwanwyn 2018	Bydd disgyblion blwyddyn 9 yn Ysgol Gyfun y Barri ac Ysgol Gyfun Bryn Hafren yn dewis eu hopsiynau TGAU yn barod ar gyfer mis Medi 2018.
Gwanwyn 2018	Bydd disgyblion blwyddyn 11 yn dewis eu pynciau Safon Uwch. Bydd pob ysgol yn arbenigo mewn cyrsiau penodol. Bydd y disgyblion yn cael eu cofrestru yn yr ysgol sy'n cynnig y cwrs a ddewiswyd ganddynt. Mae'n bosibl y bydd hynny'n golygu bod angen i ddisgyblion barhau i deithio rhwng y ddau gampws, fel sy'n digwydd ar hyn o bryd.
Gorffennaf 2018	Bydd Ysgol Gyfun y Barri ac Ysgol Gyfun Bryn Hafren yn cau ddiwedd tymor yr haf. Bydd yr ysgolion uwchradd cymysg newydd yn agor ym mis Medi 2018.
Medi 2018	Mae'r ysgolion newydd yn agor.  Bydd mlynnyddoedd 7, 8, 9, 10 a 12 mewn dosbarthiadau cymysg.  Bydd disgyblion blwyddyn 11 yn aros yn eu dosbarthiadau presennol ar safle eu hysgol bresennol ar gyfer blwyddyn ysgol 2018-19 yn unig.  Bydd disgyblion blwyddyn 13 yn aros yn eu dosbarthiadau presennol.
Medi 2019	Bydd pob dysgwr mewn dosbarthiadau cymysg.

Tabl 14 – Y trefniadau pontio

Mae gwybodaeth ynghylch sut a phryd y gofynnir i rieni wneud cais am lleoedd yn yr ysgolion newydd i'w gweld ar dudalen 28.

## Risgiau sy'n gysylltiedig â'r cynigion

Os na fydd cyllid ar gael maes o law gan Lywodraeth Cymru, efallai na fydd modd creu'r ddau adeilad ysgol yr ydym wedi'u disgrifio. Os felly, byddai'n rhaid adolygu'r opsiynau buddsoddi er mwyn gwella'r ysgolion neu ddarparu adeiladau newydd. Ni fydd hynny'n newid ymrwymiad y Cyngor i sefydlu addysg uwchradd mewn ysgolion cymysg yn y Barri.

## Yr opsiynau amgen a ystyriwyd

Cafodd nifer o opsiynau eu hystyried yn rhan o waith y Bwrdd Cyngori.

Caiff crynodeb o'r pedwar opsiwn amgen a ystyriwyd ac a wrthodwyd ei ddarparu isod:

**Opsiwn 1: Ehangu Ysgol Gymraeg Bro Morgannwg ar ei safle presennol. Sefydlu dwy ysgol gymysg i fyfyrwyr 11-16 oed ar safleoedd Ysgol Gyfun y Barri ac Ysgol Gyfun Bryn Hafren a sefydlu coleg chweched dosbarth ar wahân mewn partneriaeth â Choleg Caerdydd a'r Fro ar un o safleoedd yr ysgolion.**

Cafodd yr opsiwn hwn ei wrthod am y rhesymau canlynol:

1. Nid oes digon o dir ar safleoedd Ysgol Gyfun Bryn Hafren ac Ysgol Gyfun y Barri ar gyfer coleg chweched dosbarth ar wahân.
2. Byddai'n cynyddu nifer y lleoedd gwag yn adeiladau'r ysgolion presennol.
3. Gallai arwain at ostyngiad yn nifer y myfyrwyr sy'n mynychu'r coleg chweched dosbarth. Mae tystiolaeth yn awgrymu bod rhieni a myfyrwyr yn ffafrio'r model traddodiadol, sef cael chweched dosbarth sydd ynghlwm wrth ysgol.

**Opsiwn 2: Fel yr opsiwn cyntaf, ond sefydlu'r coleg ôl-16 ar gampws Coleg Caerdydd a'r Fro.**

Cafodd yr opsiwn hwn ei wrthod am y rhesymau canlynol:

1. Byddai'n cynyddu nifer y lleoedd gwag yn adeiladau'r ysgolion presennol.
2. Gallai arwain at ostyngiad yn nifer y myfyrwyr sy'n mynychu'r coleg chweched dosbarth. Mae tystiolaeth yn awgrymu bod rhieni a myfyrwyr yn ffafrio'r model traddodiadol, sef cael chweched dosbarth sydd ynghlwm wrth ysgol.
3. Nid oedd yr opsiwn yn fforddiadwy oherwydd y buddsoddiad sylweddol a oedd yn ofynnol a'r perygl mawr na fyddai cyllid cyfatebol ar gael.

**Opsiwn 3: Sefydlu dwy ysgol uwchradd gymysg cyfrwng Saesneg i fyfyrwyr 11-18 oed ar gampws presennol Ysgol Gyfun y Barri ac Ysgol Gymraeg Bro Morgannwg. Symud Ysgol Gymraeg Bro Morgannwg i gampws Ysgol Gyfun Bryn Hafren.**

Cafodd yr opsiwn hwn ei wrthod am y rhesymau canlynol:

1. Byddai'n rhaid i ddisgyblion a staff symud llawer rhwng safleoedd, a gallai'r tarfu hwnnw gael effaith andwyol ar ddeilliannau.
2. Mae'n opsiwn cymhleth a allai achosi nifer o heriau cynllunio sylweddol o safbwynt logisteg a gwaith pontio.

- Byddai lleoli'r ddwy ysgol wrth ymyl ei gilydd yn golygu y byddai'r broses o bennu dalgylchoedd ymarferol ar gyfer yr ysgolion yn fwy cymhleth. Gallai roi'r argraff ei fod yn gam cyntaf tuag at greu un ysgol fawr yn y dyfodol, a oedd yn un o'r prif bryderon a fynegwyd gan ymatebwyr i'r ymgynghoriad cyntaf.

#### **Opsiwn 4: Y status quo**

Cafodd yr opsiwn hwn ei wrthod am y rhesymau canlynol:

- Nid yw'n mynd i'r afael â'r problemau sy'n ymwneud â lleoedd gwag, sy'n berthnasol i'r ddwy ysgol.
- Nid yw'n mynd i'r afael â'r problemau sy'n ymwneud â chyflwr adeiladau'r ysgolion a sut y gallwn foderneiddio a gwella'r amgylchedd addysgu a dysgu.
- Nid yw'n mynd i'r afael â'r angen i wella deilliannau addysgol yn y ddwy ysgol.
- Nid yw'n mynd i'r afael â'r awydd i gael addysg mewn ysgolion cymysg yn y Barri.

Caiff manteision ac anfanteision yr opsiwn a gaiff ei ffafrio – sef agor dwy ysgol uwchradd gymysg newydd yn y Barri ym mis Medi 2018 – eu hamlinellu ar dudalennau 24-25. Roedd y Bwrdd Cyngori yn teimlo mai'r opsiwn hwn fyddai'n darparu'r deilliannau dysgu gorau a'r cyfleusterau gorau ar gyfer plant y Barri.

#### **Trefniadau ar gyfer derbyn disgyblion a phennu dalgylchoedd**

Ar hyn o bryd, mae'r ddwy ysgol yn rhannu'r un dalgylch. Pan gaiff y ddwy ysgol eu disodli gan ysgolion cymysg, bydd angen pennu dalgylchoedd yr ysgolion newydd. Byddai'r ysgol newydd ar safle Ysgol Gyfun y Barri yn gwasanaethu gorllewin y dref yn bennaf a byddai'r ysgol newydd ar safle Ysgol Gyfun Bryn Hafren yn gwasanaethu'r dwyrain.

Mae mapiau o'r dalgylchoedd ar gyfer yr ysgolion newydd arfaethedig i'w gweld ar dudalen 12.

Dyma'r ysgolion a fydd yn bwydo'r ysgolion uwchradd newydd:

<b>Ysgol 1 – Safle Port Road West (Ysgol Gyfun y Barri ar hyn o bryd)</b>	<b>Ysgol 2 – Safle Merthyr Dyfan Road (Ysgol Gyfun Bryn Hafren ar hyn o bryd)</b>
Ysgol yr Holl Saint (yn bwydo'r ddwy ysgol)	Ysgol yr Holl Saint (yn bwydo'r ddwy ysgol)
Ysgol Gynradd Ynys y Barri	Ysgol Gynradd Tregatwg
Ysgol Gynradd Colcot (yn bwydo'r ddwy ysgol)	Ysgol Gynradd Colcot (yn bwydo'r ddwy ysgol)
Ysgol Gynradd Gladstone	Ysgol Gynradd yr Eglwys yng Nghymru Gwenfô
Ysgol Gynradd High Street	Ysgol Gynradd Holton
Ysgol Gynradd Romilly	Ysgol Gynradd Parc Jenner
Ysgol Gynradd y Rhws	Ysgol Gynradd Oak Field
	Ysgol Gynradd Palmerston

**Tabl 15 – Yr ysgolion a fydd yn bwydo'r ddwy ysgol uwchradd**

Y Cyngor yw'r awdurdod derbyn ar gyfer y ddwy ysgol, a bydd yn rheoli ceisiadau gan ddefnyddio'r polisi derbyn a gyhoeddir gan y Cyngor.

Byddai lleoedd yn cael eu dyrannu drwy weithredu'r polisi derbyn a gyhoeddir gan y Cyngor, a fydd yn cynnwys y dalgylchoedd newydd ar gyfer y ddwy ysgol newydd. Bydd digon o leoedd ym mhob un o'r ddwy ysgol newydd i ateb y galw yn eu dalgylch.

Bydd gan unrhyw ddisgyblion nad ydynt yn llwyddo i gael lle yn yr ysgol y maent yn ei ffafrio hawl i apelio.

Isod, ceir amserlen arfaethedig ar gyfer y trefniadau derbyn er mwyn cael lle yn y ddwy ysgol newydd:

Medi 2017	Bydd rhieni disgyblion sydd ym mlwyddyn 6 yn cael eu gwahodd i wneud cais am le mewn ysgol uwchradd, yn yr ysgolion uwchradd cymysg newydd.
Medi 2017	Bydd rhieni disgyblion sydd ym mlynnyddoedd 7 i 10 ac sy'n mynychu Ysgol Gyfun y Barri neu Ysgol Gyfun Bryn Hafren yn cael eu gwahodd i wneud cais am le mewn ysgol uwchradd, yn yr ysgolion uwchradd cymysg newydd.
Hydref 2017	Y dyddiad cau ar gyfer cael ffurflenni mynegi dymuniad.
Rhagfyr 2017	Bydd rhieni'n cael gwybod beth yw canlyniadau'r ceisiadau am leoedd yn yr ysgolion newydd a fydd ar safleoedd presennol Ysgol Gyfun Bryn Hafren ac Ysgol Gyfun y Barri yn unig. Bydd canlyniadau ceisiadau am leoedd mewn ysgolion eraill yn dal ar gael o fis Mawrth 2017 ymlaen.
Medi 2018	Bydd disgyblion sy'n mynd i mewn i flwyddyn 11 yn aros yn eu dosbarthiadau presennol a byddant yn cael eu cofrestru yn yr ysgol a fydd yn agor ar safle eu hysgol bresennol.
Medi 2018	Bydd disgyblion sy'n mynd i mewn i flynyddoedd 12 ac 13 yn cael eu cofrestru yn yr ysgol a fydd yn agor ar safle eu hysgol bresennol, waeth pa safle y byddant yn ei fynychu ar gyfer eu cyrsiau Safon Uwch.

Tabl 16 – Y trefniadau arfaethedig ar gyfer derbyn disgyblion

Mae rhestr o'r enwau strydoedd ar gyfer pob dalgylch ar gael mewn dogfen ar wahân ar dudalen yr ymgynghoriad ar y we. Rydym hefyd wedi darparu cyfleuster dod o hyd i ddalgylch, y gellir cael gafael arno drwy'r dudalen ar y we:

[www.valeofglamorgan.gov.uk/ysgolionybarri](http://www.valeofglamorgan.gov.uk/ysgolionybarri)

Mae manylion llawn am drefniadau derbyn y Cyngor ar gael ar-lein ar:

[http://www.valeofglamorgan.gov.uk/cy/working/education\\_and\\_skills/schools/admissions/Derbyn-ir-ysgol.aspx](http://www.valeofglamorgan.gov.uk/cy/working/education_and_skills/schools/admissions/Derbyn-ir-ysgol.aspx)

## Cyllid – Buddsoddi Cyfalaf

Bydd y cynigion hyn yn golygu buddsoddi cyfalaf sylweddol mewn sefydlu'r ysgolion newydd a datblygu cyfleusterau o'r radd flaenaf.

Amcangyfrifir y bydd y prosiect yn costio £44 miliwn:

- Bydd £32.5 miliwn yn cael ei wario ar adeiladu ysgol newydd a'r Ganolfan Ragoriaeth o ran Ymddygiad ar safle Ysgol Gyfun y Barri;
- Bydd £11.5 miliwn yn cael ei wario ar foderneiddio ac ymestyn cyfleusterau, a chreu cyfleusterau newydd, ar safle presennol Ysgol Gyfun Bryn Hafren.

Bydd y Cyngor yn gwneud cais am ran o'r cyllid ar gyfer y prosiect drwy Fand B Rhaglen Ysgolion yr 21<sup>ain</sup> Ganrif Llywodraeth Cymru. Roedd y cyfraniad o ran cyllid ar gyfer Band A y rhaglen yn gyfwerth â 50%. Pe bai'r ganran hon yn berthnasol hefyd i Fand B, byddai'n golygu y byddai Llywodraeth Cymru yn cyfrannu £22 miliwn pe bai'n cymeradwyo'r cynllun. Nid oes penderfyniad wedi'i wneud eto ynghylch canran y cyfraniad o ran cyllid ar gyfer Band B. Disgwylir y bydd cyllid ar gyfer cynlluniau Band B yn dechrau yn 2019/20. Mae'r Cyngor wedi ymrwymo i ddarparu ei gyfran ef o'r buddsoddiad, ar sail cyfraniad sy'n gyfwerth â 50%.

Mae'r Cyngor yn paratoi ar gyfer camau cyntaf y rhaglen gyllido hon, ac mae'n disgwyl y bydd Llywodraeth Cymru yn gofyn am geisiadau cychwynnol i'r rhaglen gyllido yn ystod 2016.

Pe bai'r cynnig yn mynd yn ei flaen, byddai angen i ni sicrhau bod gan y ddwy ysgol gyfleusterau priodol ar gyfer bechgyn a merched o fis Medi 2018 ymlaen. Byddai'r Cyngor yn buddsoddi £750,000 o'i raglen gyfalaf er mwyn sicrhau bod y gwaith hwnnw'n cael ei gwblhau yn ystod haf 2018, yn barod ar gyfer yr adeg pan fyddai'r ddwy ysgol yn agor ym mis Medi.

Os na fydd cyllid cyfalaf ar gael gan Lywodraeth Cymru, byddai'n rhaid i'r Cyngor ystyried ei flaenoriaeth o ran buddsoddi'r adnoddau y mae wedi'u neilltuo. Fodd bynnag, rydym yn dal yn bwriadu bwrw ymlaen i sefydlu ysgolion uwchradd cymysg os caiff y cynnig ei gefnogi.

### **Cyllid – Costau Rhedeg**

Byddai'r costau ychwanegol o ran refeniw, a fyddai'n gysylltiedig â'r niferoedd uwch o ddisgyblion a ddisgwylir yn yr ysgolion newydd o fis Medi 2018 ymlaen, yn cael eu talu drwy'r fformiwla cyllid ysgolion, sy'n dyrannu'r rhan fwyaf o gyllid i ysgolion ar sail niferoedd eu disgyblion. Byddai cynnydd cyffredinol yn niferoedd y disgyblion ar draws Bro Morgannwg yn arwain at fwy o Grant Cynnal Refeniw gan Lywodraeth Cymru, a fyddai'n cael ei ddyrannu i'r ysgolion er mwyn ateb y galw ychwanegol am addysgu a dysgu.

Bydd y datblygiadau ar y ddau gampws yn sicrhau bod unrhyw waith adnewyddu neu adeiladau newydd yn cael eu dylunio gan ddefnyddio deunyddiau a datblygiadau sy'n arbed ynni. Dylai hynny leihau costau rhedeg yr ysgolion.

### **Materion sy'n ymwneud ag Adnoddau Dynol**

Bydd y Cyngor yn cynorthwyo llywodraethwyr, penaethiaid a staff pob ysgol i gyflwyno unrhyw newidiadau a allai fod yn ofynnol.

Bydd yr ysgolion dan sylw'n gallu defnyddio polisïau a gweithdrefnau Adnoddau Dynol Bro Morgannwg. Bydd y gwasanaeth Adnoddau Dynol yn gweithio'n agos gyda llywodraethwyr i sicrhau bod cyfathrebu clir a rheolaidd yn digwydd.

Wrth sefydlu dwy ysgol uwchradd gymysg newydd cyfrwng Saesneg, y dasg gyntaf ar gyfer y cyrff llywodraethu newydd fyddai penodi'r Penaethiaid a datblygu strwythurau staffio newydd yn barod ar gyfer yr adeg pan fyddai'r ddwy ysgol yn agor ym mis Medi 2018. Byddai'n rhaid ymgynghori'n llawn â'r staff a'r undebau llafur perthnasol cyn gwneud unrhyw newidiadau i drefniadau staffio.

## Materion sy'n ymwneud â thrafnidiaeth

Byddai'r goblygiadau o ran traffig a thrafnidiaeth yn cael eu hystyried yn rhan o'r Asesiad Trafnidiaeth a fyddai'n ofynnol er mwyn cael caniatâd cynllunio ar gyfer y gwaith adeiladu, pe bai'r cynigion hyn yn cael eu gweithredu.

## Trefniadau teithio ar gyfer dysgwyr

Dan y cynigion hyn, ni fwriedir newid polisi'r Cyngor ar gludo myfyrwyr rhwng eu cartref a'u hysgol.

Mae dyletswydd statudol ar y Cyngor i ddarparu cludiant ysgol am ddim i fyfyrwyr o oedran ysgol statudol sy'n byw y tu hwnt i bellter cerdded o'u hysgol addas agosaf.<sup>1</sup>

Y diffiniad o bellter cerdded yw dros 2 filltir i'r ysgol addas agosaf ar gyfer myfyrwyr ysgol gynradd, a thros 3 milltir ar gyfer myfyrwyr ysgol uwchradd. Caiff pellteroedd eu mesur gan y llwybr cerdded byrraf sydd ar gael.<sup>2</sup>

Ni fydd y llwybrau cerdded diogel sydd ar gael i ysgolion, a ddefnyddir er mwyn asesu cludiant ysgol am ddim, yn newid o ganlyniad i'r cynnig hwn ond mae'n bosibl na fydd rhai myfyrwyr yn gymwys mwyach i gael cludiant ysgol am ddim. Bernir bod pob llwybr cerdded yn y Barri ac o ardal y Rhws a Gwenfô yn llwybrau cerdded diogel sydd ar gael at ddiben asesu cludiant ysgol am ddim.

Nid yw'r cynnig hwn yn effeithio mewn unrhyw fodd ar y llwybrau cerdded diogel sydd ar gael er mwyn i ddisgyblion gyrraedd yr ysgolion.

Ar hyn o bryd, caiff cludiant ysgol am ddim ei ddarparu i Ysgol Gyfun y Barri o'r Rhws a Gwenfô, ac i Ysgol Gyfun Bryn Hafren o'r Rhws ac Ynys y Barri. Bydd y newid mewn dalgylchoedd yn effeithio ar hynny.

Oherwydd y newidiadau i ddalgylchoedd, bydd cymhwysedd disgyblion i gael cludiant ysgol yn cael ei adolygu. Mae ein gwaith modelu'n dangos bod pob plentyn yn yr ardal gyfagos yn byw o fewn pellter cerdded o 3 milltir i'w hysgol agosaf neu ysgol y dalgylch, ac eithrio disgyblion sy'n byw yn y Rhws a Heol Collen, Parc y Gwenfô.

Ni fydd cymhwysedd i gludiant ysgol am ddim yn newid o ganlyniad i'r cynnig hwn.

Mae polisi'r Cyngor ar gludiant ysgol i'w weld ar wefan y Cyngor:

[http://www.valeofglamorgan.gov.uk/cy/working/education\\_and\\_skills/schools/school\\_transport/school\\_transport.aspx](http://www.valeofglamorgan.gov.uk/cy/working/education_and_skills/schools/school_transport/school_transport.aspx)

<sup>1</sup> Polisi ar gyfer darparu cludiant rhwng y cartref a'r ysgol (diwygiwyd ym mis Chwefror 2010)

<sup>2</sup> Mesur Teithio gan Ddysgwyr (Cymru) 2008

## Effaith y cynnig ar y Gymraeg

Bydd y galw ymhlith rhieni am addysg uwchradd cyfrwng Cymraeg yn parhau i gael ei fodloni drwy Ysgol Gymraeg Bro Morgannwg.

Mae'r gwaith o addysgu Cymraeg mewn lleoliad cyfrwng Saesneg yn rhwym wrth ddeddfwriaeth Llywodraeth Cymru, ac ar hyn o bryd caiff y Gymraeg ei haddysgu ym mhob ysgol hyd at yr adeg pan fydd disgyblion yn sefyll eu harholiadau TGAU. Ni fydd hynny'n newid wrth i'r ddwy ysgol newydd gael eu sefydlu.

## Asesiad o'r Effaith ar Gydraddoldeb

Bydd Asesiad o'r Effaith ar Gydraddoldeb yn cael ei gyflawni'n rhan o'r ymgynghoriad hwn a bydd yn cael ei gynnwys yn yr adroddiad ymgynghori.

## Ystyried yr effaith ar y gymuned

Drwy ddatblygu cyfleusterau newydd a chyfleusterau wedi'u hadnewyddu ar y ddau safle, nod y Cyngor yw gwella ac ymestyn y cyfleusterau y gall y gymuned eu defnyddio.

Bydd y ddwy ysgol yn sicrhau eu bod, wrth i'r cyfleusterau newydd gael eu datblygu, yn parhau i gynnig gweithgareddau i fyfyrwyr y tu allan i oriau ysgol. Yn rhan o'r gwaith dylunio ac adnewyddu a fydd yn gysylltiedig â'r ysgolion newydd, ystyrir y math o gyfleusterau a fydd ym mhob lleoliad a'r modd y gallant ategu'r cyfleusterau sy'n bodoli eisoes ar draws tref y Barri yn ei chyfanrwydd. Bydd y ddwy ysgol yn gweithio gyda'i gilydd i sicrhau bod gan y gymuned fynediad teg i'r cyfleusterau hyn ar gyfer digwyddiadau a gynhelir ar ôl yr ysgol.

Mae'r Asesiad llawn o'r Effaith ar y Gymuned i'w weld drwy ddefnyddio'r ddolen gyswllt ganlynol: [www.valeofglamorgan.gov.uk/ysgolionybarri](http://www.valeofglamorgan.gov.uk/ysgolionybarri)

## Dyddiadau allweddol

Bydd adborth o'r ymgynghoriad hwn yn cael ei gasglu a'i grynhoi a bydd adroddiad yn cael ei gyflwyno i Gabinet y Cyngor. Bydd yr adroddiad ymgynghori ar gael ar wefan y Cyngor er mwyn i bawb ei weld. Gellir gofyn am gopiâu ohono hefyd drwy ddefnyddio'r manylion cyswllt sydd yn y ddogfen hon.

Mae angen mynd drwy nifer o gamau eraill cyn y bydd y Cyngor yn gwneud penderfyniad terfynol ynghylch a ddylid gweithredu'r cynnig ai peidio. Mae'r camau hynny wedi'u nodi isod:



Amserlen	Proses statudol	
5 Medi 2016	Cyhoeddi'r ddogfen ymgynghori	
17 Hydref 2016	Dyddiad cau ar gyfer cael sylwadau / safbwyntiau ynghylch y cynnig	
12 Rhagfyr 2016	Cyflwyno'r adroddiad ymgynghori i'r Cabinet (Cyhoeddi'r adroddiad ymgynghori) <i>Y Cabinet i benderfynu a ddylid cyhoeddi hysbysiad statudol Os caiff y cynnig ei gymeradwyo – symud ymlaen i gam yr hysbysiad statudol Os na chaiff y cynnig ei gymeradwyo – tynnu'r cynnig yn ôl / ailasesu'r cynnig</i>	
3 Ionawr 2017	Cyhoeddi hysbysiad statudol <i>Os caiff y cynnig ei gymeradwyo, bydd yr hysbysiad statudol yn cael ei gyhoeddi ar wefan y Cyngor a'i arddangos yn yr ysgolion a enwir. Bydd copïau o'r hysbysiad ar gael i'r ysgolion perthnasol er mwyn iddynt ei ddosbarthu i'r disgyblion, rhieni/gofalwyr ac aelodau o staff.</i>	
31 Ionawr 2017 (28 diwrnod ar ôl dyddiad yr hysbysiad statudol)	Dyddiad cau ar gyfer cael gwrthwynebiadau i'r cynnig	
6 Mawrth 2017	Os ceir gwrthwynebiadau: cyflwyno adroddiad gwrthwynebu i'r Cabinet <i>Y Cabinet i benderfynu ynghylch y cynnig yng ngoleuni'r gwrthwynebiadau a gafwyd a chynnwys yr adroddiad gwrthwynebu.</i>	Os na cheir gwrthwynebiadau: cyflwyno adroddiad i'r Cabinet <i>Y Cabinet i benderfynu ynghylch y cynnig.</i>
9 Mawrth 2017	Cyhoeddi penderfyniad y Cabinet	
1 Medi 2018	Gweithredu'r cynnig	

Tabl 13 – Amserlen ar gyfer ymgynghori

### Gallai'r amserlen arfaethedig newid

#### Y cyfnod ymgynghori

Bydd y cyfnod ymgynghori ar gyfer y cynnig hwn yn dechrau ar 5 Medi 2016 ac yn dod i ben ar 17 Hydref 2016. Gweler tudalennau 7-8 i gael rhagor o fanylion ynghylch sut i ymateb a mynegi eich barn.

Cyn pen 13 wythnos ar ôl 17 Hydref 2016, bydd adroddiad ymgynghori'n cael ei gyhoeddi ar wefan Cyngor Bro Morgannwg. Bydd copïau caled o'r adroddiad ar gael hefyd o ofyn amdanynt.

Bydd yr adroddiad yn crynhoi'r materion a godwyd gan ymgynghoreion yn ystod y cyfnod ymgynghori, a bydd yn darparu ymateb y Cyngor i'r materion hynny. Yn ogystal, bydd yr adroddiad yn cynnwys barn Estyn am y cynnig.

Bydd Cabinet y Cyngor yn ystyried yr adroddiad ymgynghori ac yn penderfynu a ddylid bwrw ymlaen â'r cynnig ai peidio.

Os bydd y Cabinet yn penderfynu bwrw ymlaen â'r cynnig, bydd yn rhaid i Gyngor Bro Morgannwg gyhoeddi hysbysiad statudol.

### **Hysbysiad statudol**

Byddai'r hysbysiad statudol yn cael ei gyhoeddi ar wefan Cyngor Bro Morgannwg ac yn cael ei arddangos wrth brif fynedfa, neu'n agos i brif fynedfa, yr ysgolion a enwir yn rhan o'r broses ymgynghori. Byddai copïau o'r hysbysiad ar gael i Ysgol Gyfun y Barri ac Ysgol Gyfun Bryn Hafren er mwyn iddo gael ei ddosbarthu i fyfyrwyr, rhieni, gofalwyr, gwarcheidwaid ac aelodau o staff (gall yr ysgol ddosbarthu'r hysbysiad drwy e-bost hefyd). Bydd ymgynghoreion eraill a nodwyd yn cael copi papur o'r hysbysiad neu'n cael e-bost sy'n cynnwys dolen gyswllt â gwefan Bro Morgannwg. Bydd yr hysbysiad yn egluro manylion y cynigion ac yn gwahodd unrhyw un sydd am eu gwrthwynebu i wneud hynny'n ysgrifenedig cyn pen y cyfnod a nodir.

### **Penderfynu ynghylch y cynnig**

Bydd y Cabinet yn penderfynu ynghylch y cynnig. Efallai y bydd y Cabinet yn penderfynu cymeradwyo'r cynnig, ei wrthod, neu'i gymeradwyo gydag addasiadau. Wrth wneud hynny, bydd y Cabinet yn ystyried unrhyw wrthwynebiadau statudol a gafodd.

### **Rhoi gwybod am y penderfyniad**

Ar ôl penderfynu ynghylch y cynnig, rhoddir gwybod i bawb sydd â budd yn y mater am y penderfyniad a gyhoeddir yn electronig ar wefan Cyngor Bro Morgannwg.

### **Pryd y byddai addysg mewn ysgolion cymysg yn dechrau yn y Barri?**

Os caiff y cynnig ei gefnogi a'i gymeradwyo gan Gabinet y Cyngor, byddai'r ddwy ysgol gymysg newydd yn cael eu sefydlu ym mis Medi 2018. Mae manylion am gynllun pontio arfaethedig i'w gweld ar dudalen 25. Rhagwelir y dylai'r adeiladau newydd ar gampws presennol Ysgol Gyfun y Barri, a'r adeiladau wedi'u moderneiddio ar gampws presennol Ysgol Gyfun Bryn Hafren, fod yn barod erbyn mis Medi 2022, yn amodol ar gyllid.

### **Pam y mae angen cau Ysgol Gyfun y Barri ac Ysgol Gyfun Bryn Hafren?**

Er mwyn sefydlu dwy ysgol gymysg, bydd y cynnig yn golygu cau Ysgol Gyfun y Barri ac Ysgol Gyfun Bryn Hafren, sy'n ysgolion 'un rhyw', ac agor dwy ysgol uwchradd gymunedol gymysg newydd ar safleoedd yr ysgolion presennol. Ni fydd bwlch o ran amser rhwng cau ac agor yr ysgolion.

Bydd y ddwy ysgol dan sylw'n ysgolion newydd, felly bydd gan bob ysgol gorff llywodraethu newydd. Bydd y corff hwnnw'n cael ei sefydlu fel corff llywodraethu dros dro i ddechrau, cyn bod y ddwy ysgol newydd yn cael eu hagor yn swyddogol ar 1 Medi 2018. Rôl gyntaf y cyrff llywodraethu dros dro fydd hysbysebu swydd Pennaeth a recriwtio Pennaeth. Cyrff llywodraethu dros dro'r ddwy ysgol newydd fydd yn gyfrifol am benodi'r ddau Bennaeth.

### **Beth fydd yn digwydd i'r cyrff llywodraethu presennol os bydd y cynnig i sefydlu dwy ysgol uwchradd newydd cyfrwng Saesneg yn mynd yn ei flaen?**

Os bydd y cynnig yn mynd yn ei flaen, byddai corff llywodraethu newydd yn cael ei sefydlu ym mhob ysgol. Byddai'r cyrff llywodraethu presennol yn parhau'n gyfrifol am yr ysgolion presennol tan 31 Awst 2018. Yna, byddent yn rhoi'r gorau i weithredu.

### **Beth y byddai'r cynigion yn ei olygu i fyfyrwyr sy'n mynychu Ysgol Gyfun y Barri ac Ysgol Gyfun Bryn Hafren ar hyn o bryd? A fydd fy mhientyn yn cael cynnig lle yn un o'r ddwy ysgol gymysg?**

Caiff lle yn ysgol y dalgyrch ei warantu ar gyfer pob myfyriwr sy'n mynychu Ysgol Gyfun y Barri ac Ysgol Gyfun Bryn Hafren pan fydd y ddwy ysgol yn agor. Gofynnir i rieni plant sydd ym mlynnyddoedd 7, 8, 9 a 10 yn ystod blwyddyn ysgol 2017/18 wneud cais am le yn yr ysgol newydd y maent yn ei ffafrio, ym mis Medi 2017. Os bydd unrhyw leoedd gwag yn y naill ysgol neu'r llall ar ôl cynnig lle i bob un o ddysgwyr y dalgyrch a wnaeth gais, bydd ymgeiswyr eraill yn cael eu derbyn ar sail y meini prawf a nodir yn y Canllaw i Rieni ar Drefniadau Derbyn i Ysgolion. Mae rhagor o wybodaeth am drefniadau derbyn i'w gweld ar dudalen 28 y ddogfen hon.

### **A fydd gan yr ysgolion newydd enw a gwisg newydd?**

Bydd gan bob un o'r ysgolion newydd enw newydd.

Bydd y cyrff llywodraethu newydd yn penderfynu ynghylch gwisg ar gyfer y ddwy ysgol. Byddai'n bwysig i'r cyrff llywodraethu ystyried gwisgoedd presennol y ddwy ysgol, y graddau y mae'r wisg newydd yn fforddiadwy, a'r broses o gyflwyno gwisg newydd.

## Beth fydd y dalgylchoedd lleol ar gyfer pob ysgol?

Ar hyn o bryd, mae'r ddwy ysgol yn rhannu'r un dalgylch. Pan fydd y ddwy ysgol yn newid eu cymeriad ac yn troi'n ysgolion cymysg, bydd yn rhaid pennu dalgylchoedd newydd. Byddai'r ysgol newydd ar safle Ysgol Gyfun y Barri yn gwasanaethu gorllewin y dref yn bennaf a byddai'r ysgol newydd ar gampws Ysgol Gyfun Bryn Hafren yn gwasanaethu'r dwyrain. Mae'r dalgylchoedd newydd i'w gweld ar dudalen 12 y ddogfen hon.

Mae rhestr o'r enwau strydoedd a fyddai'n gysylltiedig â phob dalgylch newydd, a chyfleuster dod o hyd i ddalgylch ar sail cod post, i'w gweld ar:

[www.valeofglamorgan.gov.uk/ysgolionybarri](http://www.valeofglamorgan.gov.uk/ysgolionybarri)

## Sut mae gwneud cais am le yn yr ysgolion newydd?

Mae manylion llawn am brosesau derbyn y Cyngor i'w gweld ar-lein yng nghanllawiau Bro Morgannwg ar dderbyn disgyblion, sef "Canllaw i Rieni ar Drefniadau Derbyn i Ysgolion yn y Fro". Bydd y canllaw ar fynd i mewn i flwyddyn ysgol 2017/18 yn cael ei gyhoeddi ar 1 Hydref 2016 ar:

[http://www.valeofglamorgan.gov.uk/cy/working/education\\_and\\_skills/schools/admissions/Derbyn-ir-ysgol.aspx](http://www.valeofglamorgan.gov.uk/cy/working/education_and_skills/schools/admissions/Derbyn-ir-ysgol.aspx)

Os bydd rhieni'n dewis gwneud cais am le yn yr ysgol nad yw wedi'i dynodi yn ysgol y dalgylch, ac os bydd yr ysgol wedi cael mwy o geisiadau na nifer y lleoedd sydd ar gael, bydd lleoedd yn cael eu cynnig ar sail y meini prawf ar gyfer ymdrin â sefyllfa o'r fath, a nodir yn y ddogfen uchod.

## Beth fydd yn digwydd i'm plentyn os oes disgwyl iddo sefyll ei arholiadau TGAU yn 2019?

Bydd disgyblion sy'n mynd i mewn i ail flwyddyn eu cyrsiau TGAU (blwyddyn 11) ar ddechrau'r flwyddyn ysgol ym mis Medi 2018 yn aros yn eu grŵp blwyddyn presennol 'un rhyw' ac yn aros yn eu lleoliad presennol ar gyfer blwyddyn olaf eu cyrsiau TGAU. Bydd y disgyblion hynny ym mlwyddyn 9 ym mis Medi 2016.

Bydd disgyblion sy'n cychwyn eu cyrsiau TGAU ar ddechrau blwyddyn 10 ym mis Medi 2018 yn cychwyn eu cyrsiau yn un o'r ddwy ysgol gymysg newydd. Bydd cynigion o ran pynciau TGAU ar gael i ddisgyblion eu dewis yn rhan o'r broses ar gyfer opsiynau TGAU, yn eu hysgolion presennol yn ystod hydref 2017, gyda'r dewisiadau terfynol yn cael eu gwneud ym mis Chwefror 2018. Bydd y disgyblion hyn ym mlwyddyn 8 ym mis Medi 2016.

## Beth fydd yn digwydd i'm plentyn os oes disgwyl iddo sefyll ei arholiadau UG neu A2 yn 2019?

Bydd disgyblion sy'n dechrau ar eu blwyddyn A2 (blwyddyn 13) ym mis Medi 2018 yn aros yn eu dosbarth presennol. Bydd disgyblion sy'n dechrau ar flwyddyn gyntaf eu cwrs Safon Uwch (blwyddyn 12) yn ymuno â'r chweched dosbarth ar y cyd newydd. Bydd disgyblion sydd ym mlwyddyn 11 yn ystod gwanwyn 2018 yn dewis eu hopsiynau ôl-16 bryd hynny. Gan y bydd pob ysgol yn arbenigo mewn cyrsiau penodol, bydd y disgyblion yn mynychu'r ysgol sy'n cynnig eu cwrs o fis Medi 2018 ymlaen: byddant yn gallu astudio cyfuniadau o bynciau a ddarperir yn y ddwy ysgol, os ydynt yn dymuno.

**A fydd myfyrwyr sy'n gymwys i gael cludiant ar hyn o bryd yn parhau i'w gael os byddant yn anghymwys i gael cludiant wedyn oherwydd newid pellter posibl rhwng eu cartref a'r ysgol?**

Oherwydd y newidiadau i ddalgylchoedd, bydd cymhwysedd disgyblion i gael cludiant ysgol yn cael ei adolygu. Dylai pob disgybl fod yn byw o fewn pellter cerdded o 3 milltir i ysgol y dalgylch, ac eithrio disgyblion sy'n byw yn y Rhws a Heol Collen, Parc y Gwenfô. Dim ond disgyblion sy'n byw ymhellach na phellter cerdded o 3 milltir o ysgol y dalgylch a fydd yn gymwys i gael cludiant ysgol am ddim. Ni fydd plant sy'n dewis mynychu unrhyw ysgol arall ar wahân i ysgol y dalgylch neu'u hysgol agosaf, ac sy'n cael eu derbyn i'r ysgol honno, yn gymwys i gael cludiant ysgol am ddim.

[http://www.valeofglamorgan.gov.uk/cy/working/education\\_and\\_skills/schools/school\\_transport/school\\_transport.aspx](http://www.valeofglamorgan.gov.uk/cy/working/education_and_skills/schools/school_transport/school_transport.aspx)

## Ffurflen ymateb i'r ymgynghoriad (Trawsnewid Ysgolion Uwchradd yn y Barri 2016)

Mae eich barn yn bwysig, felly dywedwch wrthym beth yr ydych yn ei feddwl o'r cynigion drwy:

- Ienwi'r ffurflen ymateb sydd ar-lein ar: [www.valeofglamorgan.gov.uk/ysgolionybarri](http://www.valeofglamorgan.gov.uk/ysgolionybarri)  
neu
- ateb y cwestiynau ymgynghori ac ychwanegu eich safbwyntiau drwy ddefnyddio'r ffurflen hon.

Dylech anfon y ffurflen yn ôl i'r cyfeiriad rhadbost sydd ar waelod y ffurflen.

**Dylech nodi bod yn rhaid i'r holl sylwadau gynnwys enw llawn a chyfeiriad post llawn yr unigolyn sy'n gwneud y sylwadau. Ni ellir derbyn unrhyw sylwadau eraill.**

**Y dyddiad cau ar gyfer cael ymatebion i'r ymgynghoriad hwn yw 17 Hydref 2016.**

**Yn anffodus, ni fydd y Cyngor yn gallu ystyried unrhyw ymatebion a ddaw i law ar ôl y dyddiad hwn.**

Ni fydd yr ymatebion i'r ymgynghoriad yn cael eu hystyried yn wrthwynebiadau i'r cynigion, ond byddant yn cael eu hystyried gan y Cabinet pan fydd yn gwneud ei benderfyniad.

Ni ellir cofrestru gwrthwynebiadau nes y bydd hysbysiad statudol wedi'i gyhoeddi.

Gellir gofyn am gael gweld unrhyw ymatebion a gafwyd, dan y Ddeddf Rhyddid Gwybodaeth, ac mae'n bosibl y bydd angen eu darparu i'r cyhoedd. Fodd bynnag, byddai unrhyw wybodaeth sy'n golygu bod modd adnabod unigolyn, megis enw, cyfeiriad e-bost a chyfeiriad post, yn cael ei dileu.

**Eich enw:**.....

**Cyfeiriad:**.....  
.....

**Cod post:** .....

**Cyfeiriad e-bost:**.....

**Dyddiad:**.....

Dywedwch wrthym a ydych yn ymateb fel:

1. Rhiant
2. Disgybl
3. Llywodraethwr
4. Aelod o staff
5. Rhywun sy'n byw yn lleol
6. Arall (rhowch fanylion)


**Ysgol bresennol**

.....  
.....  
.....  
.....  
.....

**Ffurflen ymateb i'r ymgynghoriad  
(Trawsnewid Ysgolion Uwchradd yn y Barri 2016)**

**Cwestiynau**

1. Ydych chi'n cefnogi'r cynnig i greu dwy ysgol gyfun gymunedol gymysg newydd ar gampws Ysgol Gyfun y Barri a champws Ysgol Gyfun Bryn Hafren?

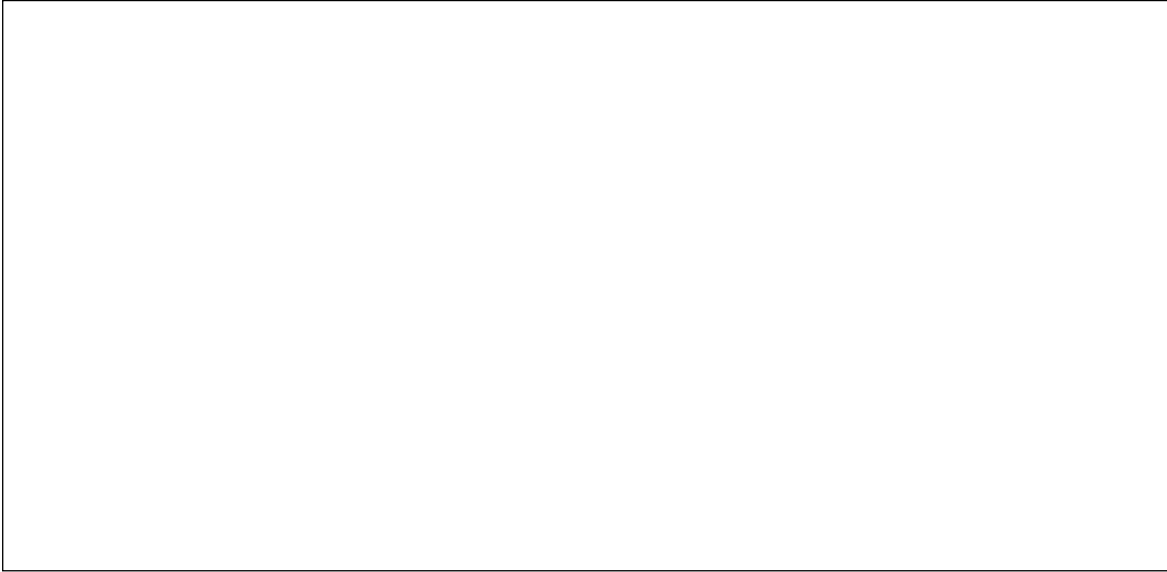
Ydw

Nac ydw

Os ydych neu os nad ydych yn cefnogi'r cynnig, esboniwch pam.

2. Os hoffech awgrymu unrhyw newidiadau i'r cynnig neu unrhyw opsiynau amgen, nodwch nhw isod.

Unrhyw sylwadau eraill?



Diolch am eich sylwadau.

Ticiwch y blwch isod os hoffech gael gwybod pryd y bydd yr adroddiad ymgynghori'n cael ei gyhoeddi

Rhadbost RTGU-JGBH-YYJZ  
Ymgynghoriad  
Gwasanaethau Corfforaethol a Chwsmeriaid  
Cyngor Bro Morgannwg  
Swyddfeydd Dinesig  
Heol Holton  
Y BARRI  
CF63 4RU

**Dylech anfon y ffurflen yn ôl i Gyngor Bro Morgannwg erbyn  
dydd Llun 17 Hydref 2016 fan bellaf.**



**Nodiadau ynghylch y ddogfen ymgynghori**

## Ffurflen Monitro Cydraddoldeb Bro Morgannwg

Rhywedd a hunaniaeth o ran rhywedd				
Beth yw eich rhywedd?	<input type="checkbox"/> Benyw <input type="checkbox"/> Gwryw			
Sut y cawsoch eich disgrifio adeg eich geni?	<input type="checkbox"/> Benyw <input type="checkbox"/> Gwryw <input type="checkbox"/> Rhyngrywiol <input type="checkbox"/> Ddim am ddweud			
Anabledd				
A yw eich gweithgareddau o ddydd i ddydd yn cael eu cyfyngu gan salwch, anabledd, cyflwr corfforol neu gyflwr iechyd meddwl sydd wedi para, neu y disgwylir iddo bara, 12 mis neu fwy?	<input type="checkbox"/> Ydynt – yn cael eu cyfyngu gryn dipyn <input type="checkbox"/> Ydynt – yn cael eu cyfyngu ychydig <input type="checkbox"/> Nac ydynt <input type="checkbox"/> Ddim am ddweud			
Oed				
Beth yw eich dyddiad geni?				
Cenedligrwydd				
Cenedligrwydd – sut y byddech yn disgrifio eich cenedligrwydd?				
<input type="checkbox"/> Cymreig	<input type="checkbox"/> Seisnig	<input type="checkbox"/> Albanaid	<input type="checkbox"/> Gwyddelig (Gogledd Iwerddon)	<input type="checkbox"/> Prydeinig
<input type="checkbox"/> Arall (rhowch fanylion)		<input type="checkbox"/> Ddim am ddweud		
Grŵp ethnig				
Ethnigrwydd – sut y byddech yn disgrifio eich grŵp ethnig?				
Gwyn				
<input type="checkbox"/> Cymreig/Seisnig/Albanaid/Gwyddelig (Gogledd Iwerddon)/Prydeinig		<input type="checkbox"/> Gwyddelig		
<input type="checkbox"/> Sipsi neu Deithiwr Gwyddelig		<input type="checkbox"/> Unrhyw gefndir Gwyn arall (rhowch fanylion):		
Grwpiau ethnig cymysg/amlethnig				
<input type="checkbox"/> Gwyn a Du Caribiaidd		<input type="checkbox"/> Gwyn a Du Affricanaidd		<input type="checkbox"/> Gwyn ac Asiaidd
<input type="checkbox"/> Unrhyw gefndir ethnig cymysg/amlethnig arall (rhowch fanylion):				
Asiaidd/Asiaidd Prydeinig				
<input type="checkbox"/> Indiaidd		<input type="checkbox"/> Pacistanaidd		<input type="checkbox"/> Bangladeshaid
<input type="checkbox"/> Unrhyw gefndir Asiaidd arall (rhowch fanylion):				
Du/Affricanaidd/Caribiaidd/Du Prydeinig				
<input type="checkbox"/> Affricanaidd			<input type="checkbox"/> Caribiaidd	
<input type="checkbox"/> Unrhyw gefndir Du/Affricanaidd/Caribiaidd arall (rhowch fanylion):				
Grŵp ethnig arall				
<input type="checkbox"/> Arabaid				
<input type="checkbox"/> Unrhyw grŵp ethnig arall (rhowch fanylion):				
<input type="checkbox"/> Ddim am ddweud				

<b>Y Gymraeg</b>				
<b>Disgrifiwch eich gallu o ran y Gymraeg drwy roi tic yn y blwch/blychau perthnasol isod.</b>				
	<b>Deall</b>	<b>Siarad</b>	<b>Darllen</b>	<b>Ysgrifennu</b>
Dim	<input type="checkbox"/>	<input type="checkbox"/>	<input type="checkbox"/>	<input type="checkbox"/>
Ar lefel sylfaenol	<input type="checkbox"/>	<input type="checkbox"/>	<input type="checkbox"/>	<input type="checkbox"/>
Yn ddigonol	<input type="checkbox"/>	<input type="checkbox"/>	<input type="checkbox"/>	<input type="checkbox"/>
Yn dda	<input type="checkbox"/>	<input type="checkbox"/>	<input type="checkbox"/>	<input type="checkbox"/>
Yn rhugl	<input type="checkbox"/>	<input type="checkbox"/>	<input type="checkbox"/>	<input type="checkbox"/>
<b>Hunaniaeth o ran rhywioldeb</b>				
<b>Pa un o'r opsiynau canlynol sy'n disgrifio orau'r modd yr ydych yn eich ystyried eich hun?</b>				
<input type="checkbox"/> Yn wahanrywiol	<input type="checkbox"/> Yn hoyw neu'n lesbiaidd	<input type="checkbox"/> Yn ddeurywiol		
<input type="checkbox"/> Arall	<input type="checkbox"/> Ddim am ddweud			
<b>Crefydd</b>				
<b>Beth yw eich crefydd?</b>				
<input type="checkbox"/> Dim crefydd	<input type="checkbox"/> Cristnogaeth (pob enwad)		<input type="checkbox"/> Bwdhaeth	
<input type="checkbox"/> Hindŵaeth	<input type="checkbox"/> Iddewiaeth	<input type="checkbox"/> Islam	<input type="checkbox"/> Siciaeth	
<input type="checkbox"/> Unrhyw greffydd arall (rhowch fanylion):			<input type="checkbox"/> Ddim am ddweud	
<b>Beichiogrwydd a mamolaeth</b>				
A ydych yn feichiog ar hyn o bryd neu a ydych wedi bod yn feichiog yn ystod y flwyddyn ddiwethaf?	<input type="checkbox"/> Ydw <input type="checkbox"/> Nac ydw <input type="checkbox"/> Ddim am ddweud			
A ydych wedi bod ar gyfnod mamolaeth yn ystod y flwyddyn ddiwethaf?	<input type="checkbox"/> Ydw <input type="checkbox"/> Nac ydw <input type="checkbox"/> Ddim am ddweud			
<b>Priodas a phartneriaeth sifil</b>				
Beth yw eich statws cyfreithiol o safbwynt priodas neu o safbwynt partneriaeth sifil rhwng dau unigolyn o'r un rhyw?	<input type="checkbox"/> Yn sengl, hynny yw erioed wedi bod yn briod ac erioed wedi cofrestru mewn partneriaeth sifil rhwng dau unigolyn o'r un rhyw <input type="checkbox"/> Yn briod ac yn byw gyda'ch gŵr/gwraig <input type="checkbox"/> Wedi gwahanu ond, o safbwynt cyfreithiol, yn dal yn briod <input type="checkbox"/> Wedi ysgaru <input type="checkbox"/> Yn weddw <input type="checkbox"/> Mewn partneriaeth sifil sydd wedi'i chofrestru, rhwng dau unigolyn o'r un rhyw, ac yn byw gyda'ch partner <input type="checkbox"/> Wedi gwahanu ond, o safbwynt cyfreithiol, yn dal mewn partneriaeth sifil rhwng dau unigolyn o'r un rhyw <input type="checkbox"/> Mewn partneriaeth sifil flaenorol rhwng dau unigolyn o'r un rhyw, sydd wedi'i diddymu'n gyfreithiol erbyn hyn <input type="checkbox"/> Yn bartner goroesol partneriaeth sifil rhwng dau unigolyn o'r un rhyw <input type="checkbox"/> Ddim am ddweud			