

# CYFARWYDDIAETH DYSGU A SGILIAU ADRODDIAD GWRTHWYNEBIAD

AR Y CYNNIG I:

NEWID YSTOD OEDRAN YSGOL GYNRADD YR EGLWYS YNG NGHYMRU  
SAIN NICOLAS O 4-11 OED I 3-11 OED A SEFYDLU DOSBARTH MEITHRIN  
YN CYNNWYS 24 O LEOEDD RHAN AMSER O FIS MEDI 2023.



*Mae'r ddogfen hon ar gael mewn Braille. Gellir darparu gwybodaeth hefyd mewn ieithoedd cymunedol eraill os oes angen.*

*Cysylltwch â ni ar 01446 760239 i drefnu hyn.*

## TABL CYNNWYS

1. Cefndir .....	3
1.1. Adroddiad Ymgynghori.....	3
1.2. Hysbysiad Statudol .....	3
2. Gwrthwynebiadau i'r Cynigion.....	5
2.1. Gwrthwynebiadau a Godwyd Mewn Perthynas i'r Cynnig: .....	5
3. Frequently Asked Questions .....	8
4. Casgliad .....	11
5. Argymhellion .....	12
5. Atodiad 1 - Crynodeb o'r Gwrthwynebiadau.....	13

# 1. CEFNDIR

Cynhaliodd y Cyngor ymarfer ymgynghori statudol ar y cynnig rhwng 1 Chwefror 2022 a 15 Mawrth 2022. Nod yr ymgynghoriad oedd hysbysu ymgynghoreion penodedig am y cynnig ad-drefnu ysgolion sy'n cael ei gyflwyno o dan adran 2.3 o'r Cod Trefniadaeth Ysgolion. Mae Adran 2.3 yn cyfeirio at Newidiadau Rheoledig i ysgol, sy'n cynnwys newid ystod oedran ysgol o flwyddyn neu fwy. Mae'r cynnig ar gyfer yr ysgol fel a ganlyn:

## **Cynnig i ddarparu darpariaeth feithrin yn Ysgol Gynradd yr Eglwys yng Nghymru Sain Nicolas:**

- Newid yr ystod oedran isaf o ddisgyblion yn Ysgol Gynradd yr Eglwys yng Nghymru Sain Nicolas o 4 i 3, i gynnwys 24 o leoedd meithrin rhan amser.

Roedd y broses ymgynghori yn dilyn canllawiau Llywodraeth Cymru fel yr amlinellwyd yn y Cod Trefniadaeth Ysgolion 2018. Roedd yn gyfle i ymgynghoreion rhagnodedig yn ogystal ag aelodau o'r gymuned leol ddysgu am y cynnig ac i Gabinet Cyngor Bro Morgannwg glywed barn pawb. Y rhai sydd â diddordeb fel y gellir eu hystyried cyn gwneud penderfyniadau.

Yn ystod yr ymarfer ymgynghori, cafwyd 4 ymateb unigol erbyn dyddiad cau'r ymgynghoriad, sef 15 Mawrth 2022. Mewn perthynas â'r Cynnig; roedd 3 ymateb o blaid; Roedd 1 ymateb yn gwrthwynebu, a 0 ymateb heb farn. Cyhoeddwyd crynodeb o'r ymatebion a dderbyniwyd yn yr adroddiad ymgynghori ac fe'i cyhoeddwyd ar wefan y Cyngor.

## 1.1. ADRODDIAD YMGYNGHORI

Cyhoeddwyd adroddiad ymgynghori yn dilyn yr ymarfer ymgynghori (<https://www.valeofglamorgan.gov.uk/cy/living/schools/Consultations/Expanding-St-Nicholas-CIW-Primary.aspx>). Cafodd yr adroddiad ymgynghori ei ystyried gan y Corff Llywodraethol ar 16 Mai 2022 a gellir ei weld gan ddefnyddio'r ddolen ganlynol:

<https://www.valeofglamorgan.gov.uk/Documents/Working/Education%20and%20Skills/21st-Century-Schools/SNPS-Revised-Proposal-Consultation-Response-Report-formatted-cy.pdf>

## 1.2. HYSBYSIAD STATUDOL

Ar ôl ystyried yr adroddiad ymgynghori ar 16 Mai 2022, penderfynodd Corff Llywodraethu'r Ysgol fwrw ymlaen â'r cynnig a chymeradwyo cyhoeddi hysbysiad statudol.

Cyhoeddwyd yr hysbysiad statudol ar y cynnig ar 13 Mehefin 2022 am gyfnod o 28 diwrnod i ganiatáu ar gyfer gwrthwynebiadau. Daeth y cyfnod rhybudd statudol i ben ar 12 Gorffennaf 2022.

Cyhoeddwyd yr hysbysiad ar wefan yr ysgol a Chyngor Bro Morgannwg y gellir ei weld gan ddefnyddio'r ddolen ganlynol:

<https://www.valeofglamorgan.gov.uk/cy/living/schools/Consultations/Expanding-St-Nicholas-CIW-Primary.aspx>

Roedd copi caled o'r hysbysiad hefyd wedi'i arddangos ym mhrif fynedfa'r ysgol. Dosbarthwyd copïau o'r hysbysiad i rieni, gofalwyr a gwarcheidwaid, llywodraethwyr, ac aelodau staff, yn ogystal ag ymatebwyr a oedd yn dymuno cael eu hysbysu trwy e-bost. Rhoddwyd copi o'r llythyr a'r hysbysiad fel atodiad i'r e-bost i bob sefydliad ac ymgynghorai arall sy'n ofynnol o dan God Trefniadaeth Ysgolion 2018 yn ogystal â dolen i'r hysbysiad ar y wefan..

Lle derbynnir gwrthwynebiadau i'r hysbysiad statudol, rhaid cyhoeddi adroddiad gwrthwynebiad yn crynhoi'r gwrthwynebiadau statudol ac ymateb y cynigydd i'r gwrthwynebiadau hynny.

## 2. GWRTHWYNEBIADAU I'R CYNIGION

Derbyniodd y Cyngor 1 gwrthwynebiad unigol erbyn diwedd y cyfnod gwrthwynebu. Mae'r gwrthwynebiadau a dderbyniwyd wedi'u crynhoi isod, ynghyd ag ymateb y Cyngor. Mae crynodeb graffigol o nifer yr ymatebion i bob thema gwrthwynebiad ar gael yn Atodiad 1.

Mae'r gwrthwynebiad a dderbyniwyd wedi'i ystyried a'i grwpio dan themâu trosfwaol gwahanol. Mae nifer y gwrthwynebiadau a dderbyniwyd o dan bob thema wedi'u darparu a chrynodeb byr o'r materion a gwmpesir gan y thema. Yna darperir ymateb y Cyngor i'r thema sy'n amlinellu safbwynt y Cyngor.

Mae'r holl wrthwynebiadau a dderbyniwyd yn ystod y cyfnod gwrthwynebu ar gael i aelodau Cabinet Cyngor Bro Morgannwg eu hystyried ochr yn ochr â'r adroddiad hwn.

Y dyddiad cau ar gyfer yr ymgynghoriad oedd 12 Gorffennaf 2022. Ni dderbyniodd y Cyngor unrhyw sylwadau hwyr.

Dim ond gwrthwynebiadau a dderbyniwyd yn ysgrifenedig neu drwy e-bost sydd wedi'u hystyried fel rhan o'r adroddiad gwrthwynebiadau.

### 2.1. GWRTHWYNEBIADAU A GODWYD MEWN PERTHYNAS I'R CYNIG:

#### THEMA GWRTHWYNEBIAD 1

##### **Ni fyddai gweithredu'r Cynnig yn cynrychioli gwerth am arian**

Roedd gwrthwynebiadau a dderbyniwyd yn codi pryderon ynghylch y bwriad i weithredu'r cynnig oherwydd y costau sy'n gysylltiedig â darparu darpariaeth feithrin ar y safle presennol. Nid yw'r cynnydd mewn costau yn cynrychioli'r defnydd gorau o arian cyhoeddus ac mae diffyg cyfiawnhad dros y costau uwch.

##### **Ymateb y Corff Llywodraethol i'r pryderon a godwyd**

Mae'r gwrthwynebiad a dderbyniwyd yn codi materion tebyg i'r rhai a dderbyniwyd yn ystod yr ymgynghoriad statudol o dan Thema 3 o'r Adroddiad Ymgynghori

(<https://www.valeofglamorgan.gov.uk/Documents/Working/Education%20and%20Skills/21st-Century-Schools/SNPS-Revised-Proposal-Consultation-Response-Report-formatted-cy.pdf> yn cyfeirio). Fodd bynnag, mae'r gwrthwynebiad yn ystyried bod yr ymateb yn yr adroddiad ymgynghori wedi darparu gwybodaeth annigonol i fynd i'r afael â'r pryderon a godwyd. Dylid nodi oherwydd natur

fasnachol sensitif peth o'r wybodaeth sy'n ymwneud â chostau'r prosiect a'r contract, ni ellir rhannu'r holl wybodaeth fanwl yn gyhoeddus.

Er mwyn sicrhau bod y Cyngor yn dyrannu arian cyhoeddus yn briodol i brosiectau, mae costau'r prosiect yn cael eu profi'n llawn ar y farchnad gan Ymgynghorydd Rheoli Prosiect a Chost y Cyngor, Aecom, sy'n adolygu'r pecynnau dylunio ac adeiladu cyn ymrwymo i gontract gyda chontractwr i sicrhau bod y costau a dderbynnir adlewyrchiad cywir o amodau'r farchnad. Yn ogystal â'r asesiad hwn, mae'r prosiect hefyd yn destun achos busnes a gyflwynir i Lywodraeth Cymru sy'n asesu'r cynnig i sicrhau bod y prosiect yn cynrychioli gwerth gorau am arian.

Yn fewnol, mae penderfyniadau buddsoddi hefyd yn destun adolygiad ac yn cael eu hystyried gan Fwrdd y Rhaglen Buddsoddi mewn Ysgolion a'r Grŵp Gweithredol Buddsoddi mewn Ysgolion cyn cael eu hystyried gan Gabinet y Cyngor.

Bydd gweithredu'r cynnig yn cael ei ariannu fel rhan o'r Rhaglen Cymunedau Cynaliadwy ar gyfer Dysgu. Mae'r prosiect i ailddatblygu Ysgol Gynradd yr Eglwys yng Nghymru St Nicholas wedi'i gymeradwyo fel prosiect i'w gyflwyno o dan Fand B y rhaglen. Cymeradwywyd cost y cynnig gwreiddiol fel rhan o Achos Cyfiawnhad Busnes (ACB) a gyflwynwyd i Lywodraeth Cymru ym mis Mehefin 2020. Fodd bynnag, ers cyflwyno'r ACB bu nifer o newidiadau ac oedi wrth weithredu'r cynnig a hyn wedi effeithio ar gostau'r prosiect. Cymeradwywyd y ACB gwreiddiol ar gyfer prosiect gwerth £4.999m i ddatblygu ysgol â 210 o leoedd ar y safle presennol erbyn mis Medi 2022. Fodd bynnag, seiliwyd y gost hon ar arbedion a wnaed drwy ddod â 3 phrosiect ymlaen at ei gilydd ar yr un pryd a oedd yn cynnwys ailddatblygu CiW Dewi Sant. Ysgol Gynradd, Ysgol Gynradd yr Eglwys yng Nghymru St Nicholas, ac Ysgol Gynradd Llancarfan (a elwir yn Ysgol Gynradd South Point). Ni ellid gwireddu'r arbedion cost cychwynnol ar gyfer y cynlluniau gan nad oeddent yn symud ymlaen ar yr un pryd. Yn benodol, bu oedi sylweddol yn natblygiad Ysgol Gynradd yr Eglwys yng Nghymru St Nicholas, a gwrthodwyd y cynnig cynllunio gwreiddiol ar gyfer y 210 o ysgolion cynradd. Mae hyn wedi golygu nad yw'r cynllun yn elwa o'r arbedion effeithlonrwydd gwreiddiol a ragwelwyd. At hynny, er bod llai o gapasiti yn y cynnig wedi arwain at ôl troed llai ar gyfer adeilad yr ysgol, ni arweiniodd hyn at ostyngiad yng nghost y prosiect yn gyffredinol. Mae hyn oherwydd bod y tirlunio allanol, mesurau lliniaru trafndiaeth ar y safle, y cynllun draenio a'r dulliau adeiladu (e.e. gosod pyst) yn parhau'n gymharol ddigyfnawid, gan gyfyngu ymhellach ar unrhyw ostyngiad posibl yn y gost.

Wrth benderfynu ar yr opsiwn a ffafrir ar gyfer y prosiect, cynhaliwyd asesiad i nodi opsiynau amgen a allai hefyd gyflawni Amcanion Buddsoddi a Ffactorau Llwyddiant Hanfodol y Cyngor. Roedd y 3 opsiwn amgen ar y rhestr fer yn cynnwys y canlynol:

- Ehangu ac adnewyddu adeiladau ysgol bresennol,
- Adleoli disgyblion y dalgyloch i Ysgol Gynradd yr Eglwys yng Nghymru Llanbedr-y-fro,
- Ehangu'r ddarpariaeth o 84 o leoedd ac adeiladu'r ysgol newydd ar safle newydd.

Aseswyd yr opsiynau ar y rhestr fer yn erbyn yr amcanion buddsoddi, ffactorau llwyddiant hanfodol, manteision ac anfanteision, costau cyfalaf i ymgymryd â'r cynllun a chyfrifiadau Gwerth Presennol Net (GPN). Nodwyd yr opsiwn sy'n cael ei ddilyn ar hyn o bryd (ailadeiladu'r ysgol gyda darpariaeth feithrin) fel yr opsiwn a ffafrir gan ei fod yn darparu gwerth gorau am arian yn y tymor hir ac yn bodloni orau ffactorau llwyddiant hanfodol ac amcanion buddsoddi'r Cyngor. Yn ogystal, bydd yn sicrhau bod y Cyngor yn gallu bodloni'r galw a ragwelir am addysg feithrin yn Sain Nicolas a Thresimwn tra hefyd yn darparu buddsoddiad hirdymor mewn adeiladau addysg sy'n addas ar gyfer addysg gynradd ac yn creu amgylcheddau dysgu modern. Mae'r asesiad hwn yn rhan o'r achos busnes a gyflwynir i Lywodraeth Cymru a fydd yn adolygu'r asesiad i benderfynu a yw'n briodol.

O ran y goblygiadau i'r cynnig pe byddai'r ACB diwygiedig yn cael ei wrthod gan Lywodraeth Cymru, byddai'r Cyngor yn ail-dendro ar gyfer contract adeiladu Cam II i ddarparu'r ysgol newydd i ailbrofi'r farchnad. Byddai hyn yn debygol o ohirio gweithredu'r cynnig o 4 mis er mwyn caniatáu i'r broses dendro gael ei chwblhau. Er mwyn osgoi'r canlyniad hwn mae'r costau uwch wedi'u profi'n drylwyr ar y farchnad gan ymgynghorydd costau a rheoli'r Cyngor, Aecom, i ddangos bod y costau a ddyfynnwyd yn adlewyrchu amodau presennol y farchnad.

### 3. FREQUENTLY ASKED QUESTIONS

Mae'r adran hon yn darparu cwestiynau cyffredin wedi'u diweddarau ynglŷn â'r cynnig.

*Beth yw'r amserlen a fwriedir ar gyfer datblygu adeilad newydd yr ysgol?*

Mae'r gwaith adeiladu'n debygol o ddechrau o fis Awst 2022. Cynigir y byddai'r ysgol newydd ar agor erbyn mis Medi 2023.

*Pwy fyddai'n rheoli adeiladu'r ysgol newydd?*

Tîm Cymunedau Cynaliadwy ar gyfer Dysgu'r Cyngor fyddai'n gyfrifol am reoli'r broses adeiladu. Byddai contractwr yn cael ei benodi gan ddefnyddio fframwaith SEWSCAP. Mae SEWSCAP yn fframwaith adeiladu a ddefnyddir gan 16 o awdurdodau lleol ac mae'n darparu Contractwyr sydd wedi cymhwyso ymlaen llaw ac sydd â phrofiad addas i gyflawni Rhaglen Ysgolion yr 21ain Ganrif, ac adeiladau cyhoeddus eraill, sy'n ymwneud â phrosiectau adeiladu newydd ac adnewyddu dros £1.5 miliwn. Byddai rhaglen ymgysylltu yn cael ei dyfeisio i sicrhau bod yr holl randdeiliaid yn cael gwybod am gynnydd ac yn gallu bwydo i mewn i'r broses ddylunio. Byddai cyfarfodydd rheolaidd rhwng y Cyngor, y contractwr a'r ysgol.

*A fyddai adeiladu'r ysgol newydd yn amharu ar staff, disgyblion a thrigolion lleol?*

Cynigir bod adeilad newydd yr ysgol yn cael ei adeiladu ar y safle presennol a fyddai'n achosi peth aflonyddwch i staff, disgyblion a thrigolion lleol yn ystod y cyfnod adeiladu. Byddai'r ysgol yn cydweithio'n agos â Thîm Cymunedau Cynaliadwy ar gyfer Dysgu'r Cyngor i gyfyngu ar amhariad drwy gyfyngu ar amseroedd darparu a chydweithio â rheolwr y safle. Cefnogir y cynnig gan Gynllun Rheoli Amgylchedd Adeiladu sy'n amlinellu sut y caiff y safle ei sefydlu i sicrhau y gellir parhau i ddarparu addysg ar y safle presennol yn ystod y cyfnod adeiladu.

*A fyddai trefniadau wrth gefn yn cael eu rhoi ar waith yn ystod adeiladu'r ysgol newydd i sicrhau bod disgyblion yn gallu cael mynediad i ofod awyr agored?*

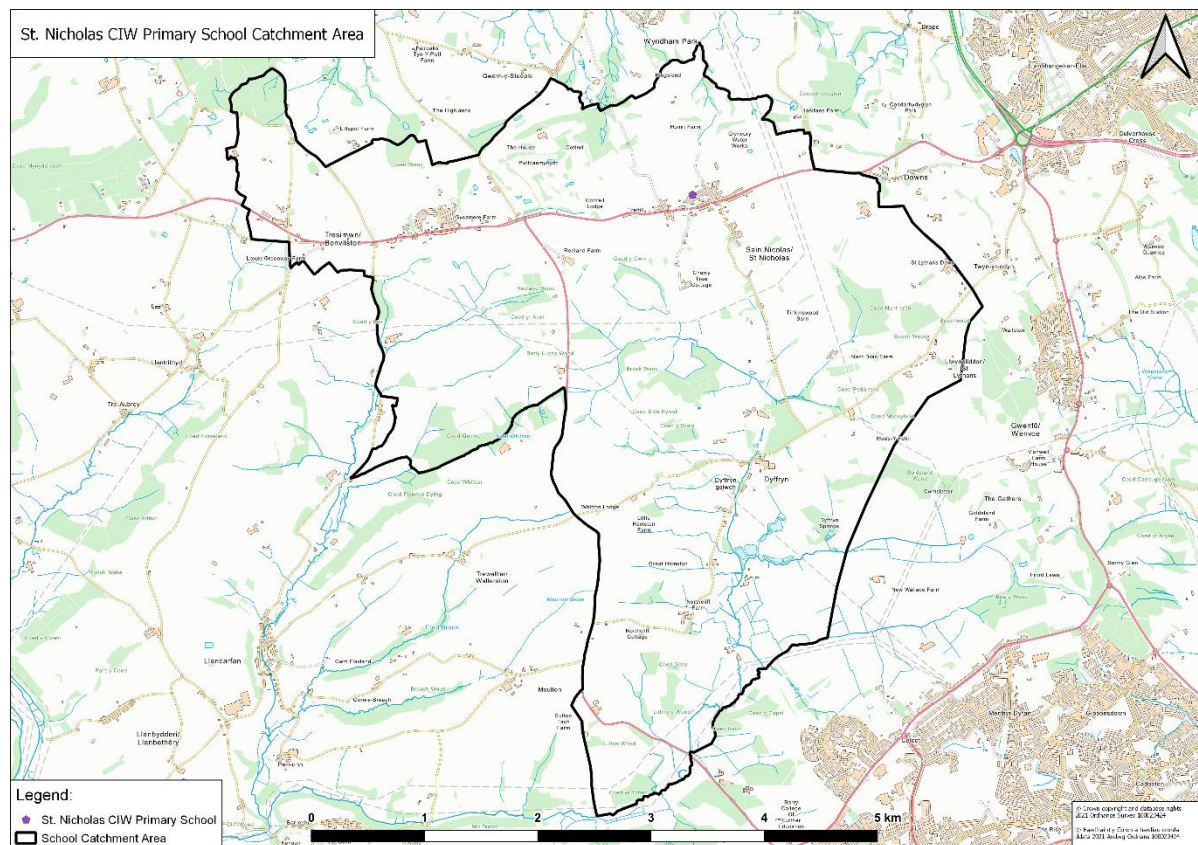
Gan y byddai'r adeilad newydd arfaethedig yn cael ei adeiladu ar y safle presennol, byddai'r ysgol yn colli gofod allanol yn ystod y cyfnod adeiladu. Yn ystod y cyfnod hwn, byddai'r ysgol yn cydweithio'n agos â'r Tîm Cymunedau



Cynaliadwy ar gyfer Dysgu i sicrhau bod disgyblion yn cael mynediad i ddigon o ofod awyr agored ac nad yw'r cwricwlwm yn cael ei beryglu. Bydd yr Ardal Chwaraeon Amldefnydd yn cael ei datblygu yn gyntaf i sicrhau bod disgyblion yn dal i gael mynediad i gyfleusterau chwarae awyr agored. Yn ogystal byddai mwyafrif y caeau chwarae y tu ôl i safle'r ysgol yn cael eu cadw yn ystod cyfnod adeiladu'r safle. Byddai'r ysgol hefyd yn gweithio'n agos gyda'r tîm adeiladu i sicrhau bod disgyblion yn cael eu cynnwys trwy gydol y broses a bod y cwricwlwm yn cael ei gyfoethogi trwy ymweliadau safle rheolaidd.

*A fydd y cynnig yn arwain at newidiadau i'r dalgylch?*

Na fyddai. Byddai dalgylch yr ysgol yn aros yr un fath. Mae'r map isod yn nodi maint y dalgylch nad yw'n dynodi Gwenfô yn y dalgylch.



*Sut bydd y cynnig yn cael ei ariannu?*

Bydd y cynnig yn cael ei ariannu drwy Fand B Llywodraeth Cymru o'r Rhaglen Cymunedau Cynaliadwy ar gyfer Dysgu. Mae hwn yn gydweithrediad rhwng Llywodraeth Cymru, Awdurdodau Lleol, a rhanddeiliaid eraill i ariannu datblygiadau addysgol yng Nghymru. Bydd y cyllid ar gyfer y datblygiad yn cael ei rannu rhwng Llywodraeth Cymru a'r Cyngor ar raniad 66:34. Bydd y Cyngor yn

ariannu ei gyfraniad o 34.1% i'r prosiect yn bennaf trwy gytundebau Adran 106 a ddyrannwyd at ddefnydd addysg o ddatblygiadau sydd wedi dod ymlaen yn yr ardal gyfagos a bydd y 65.9% sy'n weddill yn cael ei ariannu gan Lywodraeth Cymru o'r Rhaglen Cymunedau Cynaliadwy ar gyfer Dysgu.

Mae'r cytundeb i'r cyllid yn amodol ar Achos Cyfiawnhad Busnes Diwygiedig i adlewyrchu cost gynyddol y prosiect.

*Sut bydd derbyniadau i'r feithrinfa yn gweithio?*

Mae plant yn gymwys i gael lle meithrin rhan amser, fel arfer bum bore neu bum prynhawn, o'r tymor ar ôl eu trydydd pen-blwydd. Mae Ysgol Gynradd yr Eglwys yng Nghymru Sain Nicolas yn ysgol wirfoddol a reolir a byddai'n destun polisi derbyniadau'r Cyngor. Mae rhagor o wybodaeth am dderbyniadau meithrin ar gael ar dudalen we [Derbyniadau Meithrinfeydd](#) y Cyngor.

## 4. CASGLIAD

Daw'r Corff Llywodraethol i'r casgliad y byddai'r cynnig yn cael effaith gadarnhaol gyffredinol ar ddisgyblion presennol Ysgol Gynradd yr Eglwys yng Nghymru Sant Niclas ac yn y dyfodol. Byddai'r cynnig yn datblygu parhad a dilyniant yn dysgu plant o dair oed ymlaen. Byddai hyn yn sicrhau bod dull cyson o gynllunio a chyflwyno'r cyfnod sylfaen (meithrinfa i flwyddyn dau) ac yn lleihau'r posibilrwydd o darfu yn ystod y cyfnod pontio o'r meithrin i'r ysgol gynradd.

Mae gweithredu'r cynnig yn amodol ar broses ar wahân gan gynnwys caniatâd cynllunio, caniatâd SAB a chymeradwyaeth achos busnes. Mae'r Cyngor yn mynd i'r afael â'r materion hyn fel rhan o'r rhaglen Cymunedau Cynaliadwy ar gyfer Dysgu. Mae'r Corff Llywodraethol yn hyderus y gellir cyflawni'r caniataid a'r caniataid perthnasol, gyda chaniatâd cynllunio eisoes wedi'i roi ar gyfer y cynnig ar 28 Ebrill 2022.

Mae'r Corff Llywodraethol yn nodi'r pryderon a godwyd gan ymatebwyr ac wedi gweithio'n agos gyda Thîm Cymunedau Cynaliadwy ar gyfer Dysgu'r Cyngor i sicrhau y gellir cyflawni'r cynnig.

## 5. ARGYMHELLION

Argymhellir:

1. Bod Cabinet y Cyngor yn ystyried yr adroddiad gwrthwynebiadau ynghyd â'r gwrthwynebiadau unigol a dderbyniwyd yn ystod y cyfnod gwrthwynebu.
2. Bod Cabinet y Cyngor yn cymeradwyo cyhoeddi'r adroddiad gwrthwynebiadau.
3. Bod Cabinet y Cyngor yn cymeradwyo gweithredu'r cynigion a ganlyn:
  - Cynnig i ddarparu darpariaeth feithrin yn Ysgol Gynradd yr Eglwys yng Nghymru Sain Nicolas:
    - Newid yr ystod oedran isaf o ddisgyblion yn Ysgol Gynradd yr Eglwys yng Nghymru Sain Nicolas o 4 i 3, i gynnwys 24 o leoedd meithrin rhan amser.
4. Bod Cabinet y Cyngor yn cyfeirio'r Ddogfen Ymgynghori, yr Adroddiad Ymgynghori, yr Hysbysiad Statudol, yr Adroddiad Gwrthwynebiadau a'r Gwrthwynebiadau i'r Cyngor i'w penderfynu'n derfynol yn unol ag adran 51 o Ddeddf Safonau a Threfniadaeth Ysgolion (Cymru) 2013.

## 5. ATODIAD 1 - CRYNODEB O'R GWRTHWYNEBIADAU

