

Y GYFARWYDDIAETH DYSGU A SGILIAU

# Dogfen Ymgynghori

Ymgynghoriad ar y cynnig i sefydlu ysgol pob oed 3-19 newydd â 2006 o leoedd, gyda 96 o leoedd meithrin rhan-amser, o fis Medi 2022 trwy uno Ysgol Gynradd y Bont-faen ac Ysgol Gyfun y Bont-faen a hynny trwy:

- newid ystod oedran Ysgol Gyfun y Bont-faen o 11 - 19 i 3 - 19;
- cynyddu capasiti Ysgol Gyfun y Bont-faen o 1586 o leoedd i 2006 o leoedd i wneud lle i 420 o leoedd cynradd cyfrwng Saesneg;
- codi adeilad ysgol newydd ar safle Ysgol Gyfun y Bont-faen i wneud lle i'r cyfnodau cynradd a meithrin; a
  - dirwyn Ysgol Gynradd y Bont-faen i ben.



Gellir trefnu bod y ddogfen hon ar gael mewn Braille.

Gellir trefnu bod gwybodaeth ar gael mewn ieithoedd cymunedol eraill hefyd os oes angen.

Cysylltwch â ni ar 01446 709828 i drefnu hyn.

# Cynnwys

Cyflwyniad .....	3
Eglurhad o dermau a ddefnyddir yn y ddogfen hon .....	4
Cynnwys plant yn yr ymgynghoriad .....	5
Cynnwys rhieni, llywodraethwyr a staff – sut y gallwch chi gael gwybod mwy a rhoi eich barn .....	6
Cefndir y cynnig .....	8
Y cynnig .....	9
Pam ydym ni'n cynnig y newidiadau? .....	10
Perfformiad cyfredol .....	13
Yr effaith fwriadedig ar ddeilliannau addysg.....	22
Effaith y cynnig ar y Gymraeg .....	24
Darpariaeth Anghenion Dysgu Ychwanegol (ADY).....	25
Effaith ar ysgolion eraill.....	26
Tir ac Adeiladau .....	26
Cyllid (buddsoddiad cyfalaf a chostau rhedeg) .....	28
Adnoddau Dynol .....	28
Derbyn i Ysgolion.....	29
Cludiant a threfniadau teithio gan ddysgwyr .....	30
Manteision posibl y cynnig hwn.....	30
Anfanteision posibl y cynnig hwn.....	31
Risgiau posibl y cynnig hwn .....	32
Dewisiadau eraill a gafodd eu hystyried.....	32
Asesiad o'r effaith ar gydraddoldeb .....	34
Asesiad o'r effaith ar y gymuned .....	34
Y broses Ymgynghori Statudol .....	35
Dyddiadau allweddol.....	37
Cwestiynau Cyffredin.....	37
Ffurflen Ymateb i'r Ymgynghoriad.....	40

Mae Cyngor Bro Morgannwg yn ymrwymedig i sicrhau bod yr holl ddisgyblion yn y Fro'n cael pob cyfle i gyflawni'r deilliannau gorau posibl. Er mwyn gwireddu'r uchelgais hwn mae'n hanfodol ein bod yn sicrhau bod ein hysgolion yn dal i fod yn gynaliadwy, eu bod yn adlewyrchu anghenion ein cymunedau lleol, a'u bod wedi'u hofferu â'r amgylcheddau dysgu gorau posibl.

Mae Cyngor Bro Morgannwg yn ymrwymedig i sicrhau bod ymgynghoriadau'n ystyrion, yn berthnasol ac yn briodol i'r cymunedau sy'n rhan ohonynt, ac mae gan y Cyngor ddyletswydd gofal i sicrhau bod cynigion yn eglur, yn dryloyw, ac yn adlewyrchu'r rhai yr effeithir arnynt. Mae hon yn weledigaeth na ellir ond ei gwireddu trwy weithio mewn partneriaeth gydag ysgolion, llywodraethwyr, rhieni a'r cymunedau ehangach yr ydym ni i gyd yn eu gwasanaethu.

Ar 4 Tachwedd 2019, fe gymeradwyodd Cabinet y Cyngor ddull graddol o ehangu darpariaeth gynradd yn y Bont-faen gyda darpariaeth cyfrwng Saesneg yn cael ei hehangu fel rhan o gam un a darpariaeth gynradd cyfrwng Cymraeg yn cael ei hehangu fel rhan o gam dau. Mae hyn yn unol â'r amcanestyniadau disgyblion, sy'n dynodi na fyddai darpariaeth cyfrwng Saesneg yn gallu ateb y galw o fis Medi 2020. Mae'r amcanestyniadau'n dynodi y byddai'r ddarpariaeth cyfrwng Cymraeg fel y mae ar hyn o bryd yn ddigon i ateb y galw dros y pum mlynedd nesaf.

Mae'r ddogfen hon yn egluro cynnig y Cyngor i gynyddu addysg cyfrwng Saesneg yn y Bont-faen. Mae'r cynnig yn un i sefydlu ysgol pob oed 3-19 newydd â 2006 o leoedd, gyda 96 o leoedd meithrin rhan-amser, o fis Medi 2022 trwy uno Ysgol Gynradd y Bont-faen ac Ysgol Gyfun y Bont-faen a hynny trwy:

- newid ystod oedran Ysgol Gyfun y Bont-faen o 11 - 19 i 3 - 19;
- cynyddu capasiti Ysgol Gyfun y Bont-faen o 1586 o leoedd i 2006 o leoedd i wneud lle i 420 o leoedd cynradd cyfrwng Saesneg;
- codi adeilad ysgol newydd ar safle Ysgol Gyfun y Bont-faen i wneud lle i'r cyfnodau cynradd a meithrin; a
- dirwyn Ysgol Gynradd y Bont-faen i ben.

Byddai'r cynnig hwn yn arwain at 210 o leoedd cynradd cyfrwng Saesneg ychwanegol yn y Bont-faen. Byddai'r ysgol newydd hefyd yn arwain at leoedd meithrin ychwanegol a'r rheiny'n cynyddu o 60 i 96 o leoedd rhan-amser.

Ystyrir y cynnig hwn dan adran 2.1 a 2.3 o'r Cod Trefniadaeth Ysgolion (2018). Mae Adran 2.1 yn cyfeirio at gau ysgol a gynhelir. Mae Adran 2.3 yn cyfeirio at Newidiadau a Reoleiddir i ysgol, sy'n cynnwys cynyddu capasiti'r ysgol yn ôl cyfradd o 25% o leiaf ac estyniad o flwyddyn neu fwy yn ystod oedran ysgol. Byddai'r holl staff a disgyblion o Ysgol Gynradd y Bont-faen yn cael eu trosglwyddo i Ysgol Gyfun y Bont-faen. Byddai adeilad newydd yr ysgol o fewn 1.609344 (1 filltir) i'r ysgol bresennol.

Mae ein proses ymgynghori'n dilyn canllawiau Llywodraeth Cymru a nodir yn y Cod Trefniadaeth Ysgolion (2018). Gofynnir i ystod o unigolion a grwpiau am eu barn ynglŷn â'r cynigion hyn.

Cyn y gwneir unrhyw benderfyniadau, mae angen i'r Cyngor sicrhau ei fod yn cynnig nifer o gyfleoedd i unigolion a grwpiau â buddiant wneud eu barn a'u safbwyntiau ynglŷn â'r cynigion yn hysbys er mwyn galluogi'r Cabinet i ystyried y safbwyntiau hyn fel rhan o'i broses benderfynu.

Dan y Cod Trefniadaeth Ysgolion (2018), mae'n hanfodol bod unrhyw adborth yn dod i law erbyn **10 Ionawr 2020** er mwyn cael ei ystyried fel rhan o'r ymgynghoriad hwn. Ni ellir ystyried unrhyw

eitemau a ddaw i law ar ôl y dyddiad hwnnw. Mae'r ymgynghoriad hwn yn rhoi'r cyfle i chi ofyn cwestiynau a gwneud sylwadau a fydd yn cael eu hystyried pan fydd Cabinet y Cyngor yn penderfynu sut i fwrw ymlaen.

Mae'r Cyngor yn ymgynghori â'r grwpiau canlynol:

Tabl 1 – Rhestr o grwpiau i ymgynghori â hwy fel rhan o'r broses ymgynghori	
Staff (sy'n addysgu ac nad ydynt yn addysgu) yn Ysgol Gynradd y Bont-faen ac Ysgol Gyfun y Bont-faen	Cyrff Llywodraethu Ysgol Gynradd y Bont-faen ac Ysgol Gyfun y Bont-faen
Rhieni/Gofalwyr a Gwarcheidwaid plant sy'n mynychu Ysgol Gynradd y Bont-faen ac Ysgol Gyfun y Bont-faen	Cyngor Tref y Bont-faen (Bwrdeistref Hynafol) gyda Llanfleiddan
Bwrdd Rhaglen Plant a Phobl Ifanc Bro Morgannwg	Partneriaeth Datblygu'r Blynyddoedd Cynnar (PDBC) Bro Morgannwg
Aelodau Cynulliad (ACau) / Aelodau Seneddol (ASau) / Aelodau Rhanbarthol y Cynulliad	Cynghorwyr Lleol
Rhieni dros Addysg Gymraeg (RHAG)	Comisiynydd y Gymraeg
Estyn	Ysgolion Cynradd ac Uwchradd cyfagos ym Mro Morgannwg
Gweinidogion Llywodraeth Cymru	Cydwasanaeth Addysg Consortiwm Canol De Cymru
Comisiynydd Lleol yr Heddlu a Throseddau	Undebau Llafur
Adran Drafnidiaeth y Cyngor	Cyfarwyddwyr Addysg – Pob Awdurdod Cyfagos
Cyfarwyddwyr Addysg Esgobaethol	

## Eglurhad o dermau a ddefnyddir yn y ddogfen hon

**'Nifer Derbyn'** - Rhaid i'r holl ysgolion a gynhelir dderbyn disgyblion hyd at o leiaf eu nifer derbyn cyhoeddedig. Y nifer derbyn yw nifer y lleoedd disgyblion sydd ar gael ym mhob grŵp blwyddyn.

**'ADY'** (Anghenion Dysgu Ychwanegol) – Mae gan ddisgybl anghenion dysgu ychwanegol os oes ganddynt anhawster neu anabledd dysgu (pa un a yw'r anhawster neu'r anabledd yn deillio o gyflwr meddygol neu fel arall) sy'n galw am ddarpariaeth ddysgu ychwanegol.

**'Uno'** – Y broses o gyfuno'r cyfnodau cynradd ac uwchradd yn un ysgol ag un corff llywodraethu.

**'Dirwyn i Ben'** – Yn dilyn uno'r cyfnod cynradd ac uwchradd yn un ysgol pob oed, ni fyddai angen ysgol gynradd ar wahân mwyach.

**'Y Ddeddf Cydraddoldeb'** - Mae'r Ddeddf yn cwmpasu pob agwedd ar fywyd ysgol sy'n ymwneud â'r ffordd y mae ysgol yn trin disgyblion a darpar ddisgyblion, rhieni a gofalwyr, cyflogeion ac aelodau o'r gymuned. Rhaid i bopeth y mae ysgol yn ei wneud fod yn deg, peidio â gwahaniaethu a pheidio â rhoi unigolion na grwpiau o bobl dan anfantais. Yn arbennig, rhaid i ysgol beidio â gwahaniaethu yn erbyn disgybl na darpar ddisgybl, nac aflonyddu arnynt na'u fictimeiddio mewn perthynas â; derbyniadau, y ffordd y mae'n darparu addysg ar gyfer disgyblion, sut y mae'n rhoi mynediad i ddisgyblion at unrhyw fudd, cyfleuster neu wasanaeth, a gwahardd disgybl neu beri unrhyw anfantais arall iddynt.

**‘Asesiad o’r Effaith ar Gydraddoldeb’** - Proses yw Asesiad o’r Effaith ar Gydraddoldeb sydd wedi’i bwriadu i sicrhau nad yw polisi, prosiect neu gynllun yn gwahaniaethu yn erbyn unrhyw grwpiau gwarchoddedig.

**‘ALI’** (Awdurdod Lleol) – Mae’r Awdurdod Lleol y cyfeirir ato yn y ddogfen hon yn golygu Cyngor Bro Morgannwg oni nodir yn wahanol.

**‘NAG’ (Nifer ar y Gofrestr)** - Nifer y disgyblion sy’n mynychu ysgol.

**‘CYBLD’** (Cyfrifiad Ysgolion Blyneddol ar Lefel Disgyblion) - Ym mis Ionawr bob blwyddyn, caiff gwybodaeth wedi’i dilysu ei chasglu gan ysgolion i’w chyflwyno i Lywodraeth Cymru. Mae hyn yn cynnwys nifer y disgyblion sydd wedi’u cofrestru ym mhob ysgol, eu grwpiau oedran, cyfeiriadau cartref, ethnigrwydd a data ynghylch y Gymraeg, cymhwysra i gael prydau ysgol am ddim, anghenion addysgol arbennig ac iaith gyntaf.

**‘GY’** (Gweithredu gan yr Ysgol) - Pan fo athro/athrawes dosbarth neu bwnc yn nodi bod gan ddisgybl AAA yna mae’n darparu ymyriadau sy’n ychwanegol at y rhai a ddarperir fel rhan o gwricwlwm arferol yr ysgol neu’n wahanol iddynt.

**‘GY+’** (Gweithredu gan yr Ysgol +) - Pan fo athro/athrawes dosbarth neu bwnc a’r Cydlynnydd ADY yn cael cyngor neu gymorth gan arbenigwyr allanol, fel bod ymyriadau amgen sy’n ychwanegol at y rhai a ddarperir ar gyfer y disgybl trwy Gweithredu gan yr Ysgol neu sy’n wahanol iddynt yn gallu cael eu rhoi yn eu lle.

**‘Adran 106’** - Caiff y cyfraniad Adran 106 ei geisio gan unrhyw un sydd â buddiant mewn adeiladu datblygiad tai, tuag at gostau darparu seilwaith cymunedol a chymdeithasol, darpariaeth addysgol, manau agored / offer chwarae, cludiant neu ofal iechyd ar gyfer y rhai a fydd yn byw yn y cartrefi newydd.

**‘CAA’** (Canolfan Adnoddau Arbenigol) – Cyfleuster o fewn yr ysgol ar gyfer plant ag anghenion addysgol arbennig.

**‘Disgybl â Datganiad’** - Mae gan blentyn Ddatganiad o Angen Addysgol (AAA), a adwaenir fel arall fel Anghenion Dysgu Ychwanegol (ADY), os oes gan y plentyn anawsterau dysgu sy’n golygu ei bod yn ofynnol rhoi darpariaeth addysgol arbennig i’r plentyn. Mae anhawster dysgu’n golygu bod y plentyn yn profi anhawster sylweddol fwy wrth ddysgu na’r rhan fwyaf o blant o’r un oedran neu fod gan y plentyn anabledd sy’n golygu bod angen cyfleusterau addysgol gwahanol i’r rhai y mae’r ysgol yn eu darparu ar gyfer plant fel rheol.

## Cynnwys plant yn yr ymgynghoriad

Wrth gyflwyno cynigion, mae’n bwysig bod Cynghorau’n gwneud trefniadau addas i ymgynghori â disgyblion a, lle y bo’n bosibl, y disgyblion hynny sy’n debygol o fynychu’r ysgol. Mae’r Cyngor yn credu’n gryf y dylai disgyblion Ysgol Gynradd y Bont-faen ac Ysgol Gyfun y Bont-faen gael y cyfle i wneud eu barn am y cynnig hwn yn hysbys.

Bydd gweithdai ymgynghori’n cael ei gynnal gyda’r cynghorau ysgol yn Ysgol Gynradd y Bont-faen ac Ysgol Gyfun y Bont-faen i gasglu eu barn am y cynnig. Bydd yr wybodaeth a gesglir yn y sesiynau hyn yn cael ei chynnwys yn yr adroddiad ymgynghori terfynol. Bydd yr adroddiad llawn yn cael ei gyflwyno i’r Cabinet i gael ei ystyried yn dilyn y cyfnod ymgynghori.

# Cynnwys rhieni, llywodraethwyr a staff – sut y gallwch chi gael gwybod mwy a rhoi eich barn

## Mae Eich Barn Chi'n Bwysig

Bydd y cyfnod ymgynghori'n cael ei gynnal rhwng **18 Tachwedd 2019 a 10 Ionawr 2020**. Gallwch ymateb i'n cynigion unrhyw bryd yn ystod y cyfnod hwn. Mae eich barn chi'n bwysig i ni, ac mae nifer o ffyrdd y gallwch ei rhannu gyda ni.

Gallwch wneud y canlynol:

- Cwblhau'r ffurflen ymateb ar-lein yn:  
<https://www.snapsurveys.com/wh/s.asp?k=157348758985>
- Cwblhau'r ffurflen ymateb i'r ymgynghoriad ar ddiwedd y ddogfen hon a'i hanfon i'r cyfeiriad isod:

Rhadbost RTGU-JGBH-YYJZ  
Ymgynghoriad ar Ddarpariaeth Gynradd yn Y Bont-faen  
Cyngor Bro Morgannwg  
Y Swyddfeydd Dinesig  
Heol Holton  
Y Barri  
CF63 4RU

Sylwer y dylai'r holl sylwadau a gyflwynir yn ysgrifenedig gynnwys enw llawn a chyfeiriad post llawn y sawl sy'n gwneud y sylwadau.

- Bod yn bresennol mewn sesiwn galw heibio a siarad gyda ni wyneb yn wyneb. Mae hon yn ffordd dda o allu cael atebion i unrhyw gwestiynau a all fod gennyh am y cynigion. Byddwn yn dal i ofyn i chi gwblhau ffurflen ymateb i'r ymgynghoriad, gan mai dim ond yn ysgrifenedig y gallwn dderbyn eich barn.

## Y dyddiad cau ar gyfer ymatebion i'r ymgynghoriad hwn yw 10 Ionawr 2020.

**Yn anffodus, ni fydd ymatebion sy'n dod i law ar ôl y dyddiad hwn yn cael eu hystyried gan y Cyngor.**

Bydd yr holl ymatebion a roddir inni'n yn cael eu hystyried gan y Cabinet cyn ei fod yn penderfynu cyhoeddi hysbysiad statudol ynghylch y cynigion neu beidio.

Er y bydd ymatebion oddi wrth ymgynghoreion sy'n gwrthwynebu'r cynigion yn cael eu hystyried fel rhan o'r adroddiad ymgynghori, ni fyddant yn cael eu trin fel gwrthwynebiadau statudol. Byddai gwrthwynebiad statudol yn rhan o gyfnod yr hysbysiad statudol, os caiff ei gymeradwyo ar y cam nesaf, gan Gabinet y Cyngor. Os ydych yn dymuno gwrthwynebu'r hysbysiad yn ystod cam nesaf y broses, os byddwn yn bwrw ymlaen â'r cam hwnnw, bydd angen i chi wneud hynny'n ysgrifenedig yn ystod y cyfnod gwrthwynebiadau statudol. Caiff y dyddiadau allweddol hyn eu nodi ar dudalen 37.

## Darganfod mwy

Mae'r ddogfen hon a gwybodaeth ategol bellach i'w cael ar wefan Bro Morgannwg:  
[www.valeofglamorgan.gov.uk/ysgolionyBontFaen](http://www.valeofglamorgan.gov.uk/ysgolionyBontFaen)

Mae unrhyw ddiweddariadau i'w cael ar y cyfryngau cymdeithasol trwy ffrwd [Twitter Bro Morgannwg](#) a [thudalen Facebook Bro Morgannwg](#).

Gallwch gysylltu â ni ar **01446 709828** neu [21stcenturyschools@valeofglamorgan.gov.uk](mailto:21stcenturyschools@valeofglamorgan.gov.uk) hefyd i gael rhagor o wybodaeth am y cynnig.

Mae'r Cyngor yn bwriadu cynnal sesiynau galw heibio ar gyfer yr holl randdeiliaid fel rhan o'r broses.

**Gwahoddir rhieni/gofalwyr a gwarcheidwaid disgyblion yn yr ysgol a'r gymuned i ddod i'r sesiynau galw heibio lle gallwch ofyn unrhyw gwestiynau am y cynnig.** Byddwn wastad yn gofyn i chi gwblhau ffurflen ymateb i'r ymgynghoriad gan mai dim ond barn a fynegwyd yn ysgrifenedig y gallwn ei derbyn.

Mae manylion dyddiadau'r cyfarfodydd ymgynghori i'w gweld isod:

Tabl 2 – Cyfarfodydd Rhieni a'r Gymuned		
Natur yr ymgynghoriad	Dyddiad/Amser	Lleoliad
Sesiwn galw heibio i rieni a'r gymuned	27 Tachwedd 2019, (9am – 10am / 3.30pm – 4.30pm)	Ysgol Gyfun y Bont-faen, Aberthin Road, Y Bont-faen, Bro Morgannwg, CF71 7EN.
Sesiwn galw heibio i rieni a'r gymuned	27 Tachwedd 2019 (6pm – 8pm)	Ysgol Gynradd y Bont-faen, Borough Close, Y Bont-faen, Bro Morgannwg, CF71 7BN.
Sesiwn galw heibio i rieni a'r gymuned	28 Tachwedd 2019 (8am – 9.30am / 2pm – 3pm)	Ysgol Gynradd y Bont-faen, Borough Close, Y Bont-faen, Bro Morgannwg, CF71 7BN.
Sesiwn galw heibio i rieni a'r gymuned	4 Rhagfyr 2019, (5pm – 7pm)	Ysgol Gyfun y Bont-faen, Aberthin Road, Y Bont-faen, Bro Morgannwg, CF71 7EN.

Rydym hefyd wedi trefnu cyfarfodydd ar gyfer staff a chyrff llywodraethu'r ysgolion.

Tabl 3 – Cyfarfodydd Staff a Llywodraethwyr		
Natur yr ymgynghoriad	Dyddiad/Amser	Lleoliad
Cyfarfod staff (Ysgol Gyfun y Bont-faen)	19 Tachwedd 2019	Ysgol Gyfun y Bont-faen, Aberthin Road, Y Bont-faen, Bro Morgannwg, CF71 7EN.
Cyfarfod Llywodraethwyr (Ysgol Gyfun y Bont-faen)	19 Tachwedd 2019	Ysgol Gyfun y Bont-faen, Aberthin Road, Y Bont-faen, Bro Morgannwg, CF71 7EN.
Cyfarfod Llywodraethwyr (Ysgol Gynradd y Bont Faen)	21 Tachwedd 2019	Ysgol Gynradd y Bont-faen, Borough Close, Y Bont-faen, Bro Morgannwg, CF71 7BN.
Cyfarfod staff (Ysgol Gynradd y Bont Faen)	25 Tachwedd 2019	Ysgol Gynradd y Bont-faen, Borough Close, Y Bont-faen, Bro Morgannwg, CF71 7BN.

## Datblygiadau tai

Mae Cynllun Datblygu Lleol (CDLI) Bro Morgannwg 2011-2026 yn darparu'r fframwaith polisi cynllunio lleol ar gyfer Bro Morgannwg ac fe'i mabwysiadwyd gan y Cyngor ar 28 Mehefin 2017. Mae nifer o ddatblygiadau tai yn y Bont-faen wedi cael eu cynnwys yng Nghynllun Datblygu Lleol y Cyngor 2011 – 2026. Y mwyaf o'r datblygiadau hyn yw'r 'Tir i'r gogledd a'r gorllewin o Glos y Darren' gyda 475 o anheddau. Mae'r datblygiad hwn wedi cael caniatâd cynllunio ac mae'r gwaith adeiladu wedi dechrau ar y safle. Mae'r CDLI hefyd yn nodi bod safle 2 hectar wedi'i ddyrannu fel rhan o'r datblygiad hwn ar gyfer ysgol newydd. Rhagwelwyd yn wreiddiol y byddai ysgol newydd â 420 o leoedd yn cael ei chodi ar y safle gydag un o'r ysgolion cynradd presennol yn y Bont-faen yn trosglwyddo i'r safle newydd.

Fel a nodir uchod, mae dull graddol o ehangu darpariaeth gynradd yn y Bont-faen wedi cael ei fabwysiadu gyda chapasiti cyfrwng Saesneg yn cael sylw fel rhan o gam un a chapasiti cyfrwng Cymraeg yn cael sylw fel rhan o gam dau. Er mwyn sicrhau parhad ar draws y ddau gyfnod allweddol, cynigiwyd y byddai'r ddarpariaeth cyfrwng Saesneg yn cael ei hehangu ar safle Ysgol Gyfun y Bont-faen, tra byddai'r ddarpariaeth cyfrwng Cymraeg yn cael ei hehangu gan ddefnyddio'r safle 2 hectar ar Fferm y Darren.

Gwasanaethir y datblygiad gan yr ysgolion canlynol:

Tabl 4 – Data ynghylch ysgolion sy'n gwasanaethu'r datblygiad						
Ysgol	Math	Iaith	Nifer Derbynn	Capasiti	NAG*	Ystod Oedran
<b>Y Bont Faen</b>	Cymunedol	Saesneg	30	210	209	3 – 11
<b>Iolo Morganwg</b>	Cymunedol	Cymraeg	30	210	173	3 – 11
<b>Yr Eglwys Yng Nghymru Dewi Sant</b>	Gwirfoddol a Gynorthwyir	Saesneg	20	140	130	3 – 11
<b>Ysgol Gyfun y Bont-faen</b>	Cymunedol	Saesneg	240	1586	1531	11 – 19

\*Mae'r Nifer ar y Gofrestr yn gywir yn ôl y CYBLD diweddaraf (Ionawr 2019).

## Rhaglen Ysgolion yr 21<sup>ain</sup> Ganrif

Mae Rhaglen Ysgolion yr 21ain Ganrif yn fuddsoddiad strategol hirdymor mewn adeiladau addysgol ledled Cymru. Menter unigryw ar y cyd ydyw rhwng Llywodraeth Cymru, Cymdeithas Llywodraeth Leol Cymru (CLILC), awdurdodau lleol, colegau ac esgobaethau. Cafodd holl brosiectau gan Gyngor Bro Morgannwg a gyflawnwyd fel rhan o Fand A Rhaglen Ysgolion yr 21<sup>ain</sup> Ganrif eu cwblhau ar amser ac o fewn y gyllideb.

Ym mis Gorffennaf 2017, fe gyflwynodd y Cyngor ei Raglen Amlinellol Strategol (RhAS) ar gyfer cymeradwyaeth gan Lywodraeth Cymru, a honno'n nodi'r blaenoriaethau a oedd wedi'u cynnwys yn y rhaglen Band B. Ar 10 Tachwedd 2017, fe gadarnhaodd Ysgrifennydd y Cabinet dros Addysg fod cynigion y Cyngor yn bodloni amcanion buddsoddi Llywodraeth Cymru ac, yn amodol ar gymeradwyo'r achosion busnes unigol, ymrwymiad Llywodraeth Cymru i gefnogi'r holl brosiectau a gyflwynwyd. Cafodd hyn ei gadarnhau'n ysgrifenedig ar 6 Rhagfyr 2017. Ar 22 Ionawr 2018, fe wnaeth y Cabinet gymeradwyo cam Band B arfaethedig Rhaglen Ysgolion yr 21ain Ganrif. Roedd cyllid ar gyfer y prosiectau'n seiliedig ar gyfradd ymyrryd ddisgwyliedig gan Lywodraeth Cymru o 50% o'r cyllid ar gyfer cynlluniau nad ydynt yn ymwneud ag ysgolion ffydd ac 85% o'r cyllid ar gyfer cynlluniau sy'n ymwneud ag ysgolion ffydd Gwirfoddol a Gynorthwyir.



Ar 21 Tachwedd 2018, fe gyhoeddodd Llywodraeth Cymru a Chymdeithas Llywodraeth Leol Cymru ddatganiad ar y cyd a oedd yn cyhoeddi newid i gyfradd ymyrryd Llywodraeth Cymru ar gyfer Rhaglen Ysgolion yr 21ain Ganrif. Byddai cyllid Llywodraeth Cymru ar gyfer cynlluniau nad ydynt yn ymwneud ag ysgolion ffydd yn cynyddu o 50% i 65%. Cyflwynwyd cyfradd ymyrryd newydd ar gyfer cyfleusterau i'r disgyblion hynny ag anghenion dysgu ychwanegol (ADY) ac mewn unedau cyfeirio disgyblion, sef bod 75% o'r cyllid yn cael ei ddarparu gan Lywodraeth Cymru.

Ar 15 Gorffennaf 2019, fe gymeradwyodd y Cabinet Raglen Ysgolion yr 21ain Ganrif fwy cadarn a oedd yn ail-fuddsoddi cyfalaf y Cyngor i gyflawni prosiectau ychwanegol. O ganlyniad, cafodd y Prosiect Addysg Gynradd yn y Bont-faen ei gadw yn y rhaglen ond bydd yn cael ei gyllido'n llawn gan y Cyngor gyda £7.417m yn cael ei ddyrannu i'r cynllun.

## Y cynnig

Mae'r cynnig yn un i gynyddu capasiti addysg gynradd cyfrwng Saesneg yn y Bont-faen i ateb y galw uwch o ganlyniad i ddatblygiadau tai diweddar ac arfaethedig.

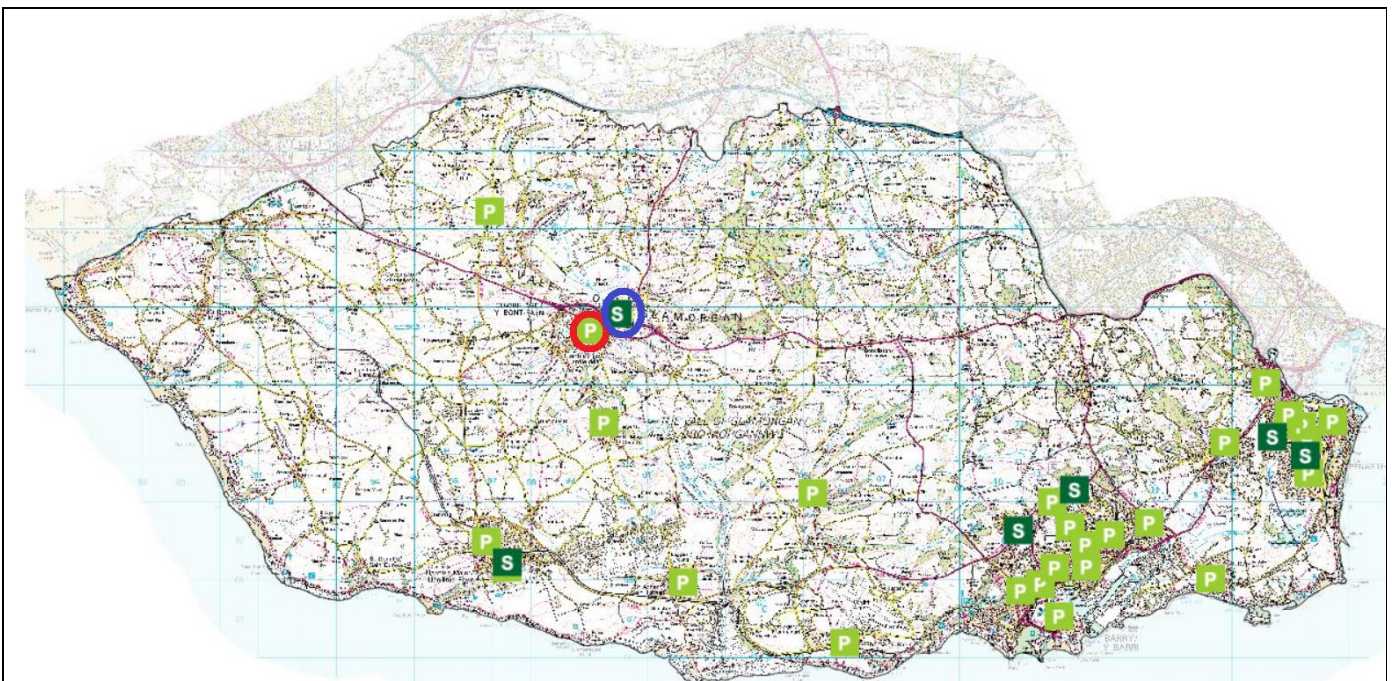
Rhaid i'r Cyngor sicrhau bod ysgolion yn gwasanaethu eu cymunedau lleol ac yn adlewyrchu'r galw. Mae angen ateb y galw yn y dyfodol o du'r datblygiadau tai newydd yn y Bont-faen. Byddai adeilad ysgol newydd â 420 o leoedd ar safle Ysgol Gyfun y Bont-faen yn gwneud lle ar gyfer y cynnydd a ragamcanir yn nifer y disgyblion o ganlyniad i'r datblygiad newydd.

Mae'r Cyngor yn ymgynghori ar y cynnig i sefydlu ysgol pob oed 3-19 newydd â 2006 o leoedd, gyda 96 o leoedd meithrin rhan-amser, o fis Medi 2022 trwy uno Ysgol Gynradd y Bont-faen ac Ysgol Gyfun y Bont-faen a hynny trwy:

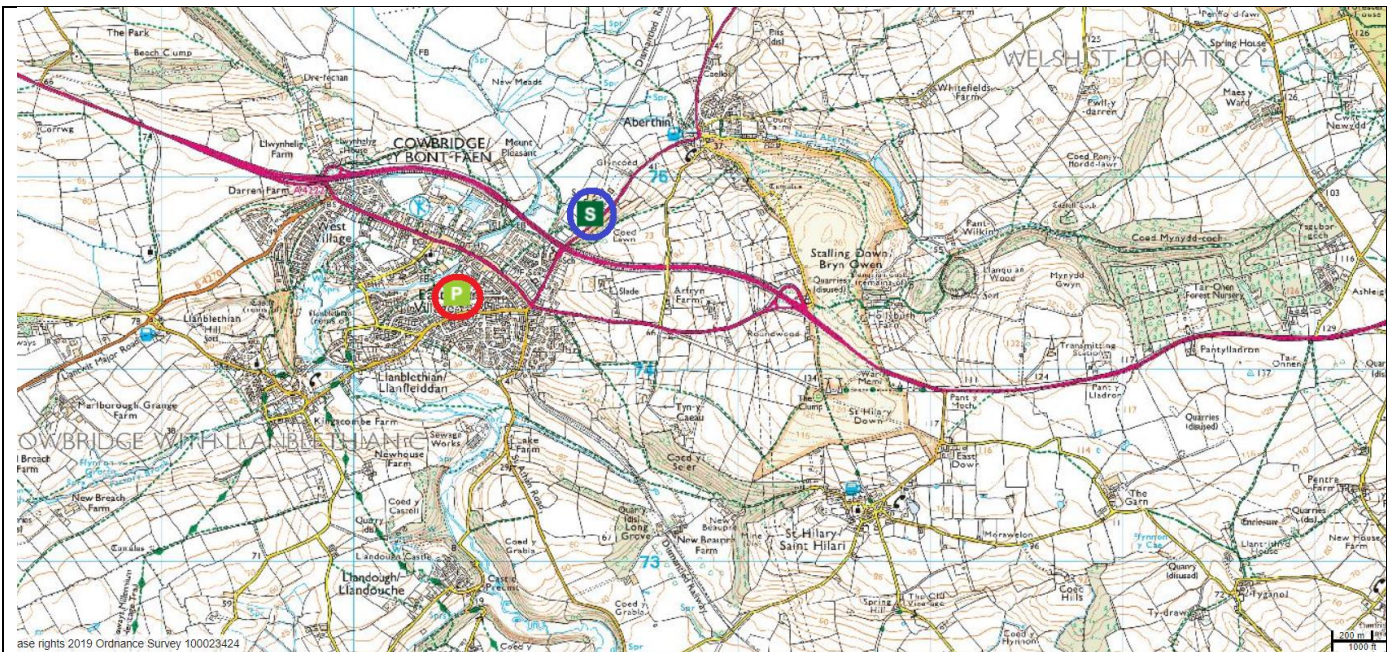
- newid ystod oedran Ysgol Gyfun y Bont-faen o 11 - 19 i 3 - 19;
- cynyddu capasiti Ysgol Gyfun y Bont-faen o 1586 o leoedd i 2006 o leoedd i wneud lle i 420 o leoedd cynradd cyfrwng Saesneg;
- codi adeilad ysgol newydd ar safle Ysgol Gyfun y Bont-faen i wneud lle i'r cyfnodau cynradd a meithrin; a
- dirwyn Ysgol Gynradd y Bont-faen i ben.

Byddai'r cynnig hwn yn arwain at 210 o leoedd cynradd cyfrwng Saesneg yn y Bont-faen. Byddai'r ysgol newydd hefyd yn golygu bod lleoedd meithrin ychwanegol, gyda nifer y lleoedd rhan-amser yn cynyddu o 48 i 96.

Ystyrir y cynnig hwn dan adran 2.1 a 2.3 o'r Cod Trefniadaeth Ysgolion (2018). Mae Adran 2.1 yn cyfeirio at gau ysgol a gynhelir. Mae Adran 2.3 yn cyfeirio at Newidiadau a Reoleiddir i ysgol, sy'n cynnwys cynyddu capasiti'r ysgol yn ôl cyfradd o 25% o leiaf ac estyniad o flwyddyn neu fwy yn ystod oedran ysgol. Byddai'r holl staff a disgyblion o Ysgol Gynradd y Bont-faen yn cael eu trosglwyddo i Ysgol Gyfun y Bont-faen. Byddai adeilad newydd yn cael ei godi ar safle Ysgol Gyfun y Bont-faen i wneud lle i'r cyfnodau cynradd a meithrin. Byddai'r adeilad hwn tua 0.689 milltir o safle presennol Ysgol Gynradd y Bont-faen.



Ffigur 1 – Ysgol Gynradd y Bont-faen (cyloch coch) ac Ysgol Gyfun y Bont-faen (cyloch glas) mewn perthynas â Bro Morgannwg



Ffigur 2 – Ysgol Gynradd y Bont-faen (cyloch coch) ac Ysgol Gyfun y Bont-faen (cyloch glas) mewn perthynas â'r Bont-faen

## Pam ydym ni'n cynnig y newidiadau?

### Datblygiadau Tai

Un o'r cynigion a gyflwynwyd fel rhan o Raglen Amlinellol Strategol (RhAS) y Cyngor ar gyfer Band B oedd sefydlu ysgol gynradd â 420 o leoedd ar gyfer y datblygiadau tai yn y Bont-faen, i ateb y galw yn awr ac yn y dyfodol am leoedd mewn ysgolion.

Mae nifer o ddatblygiadau tai yn y Bont-faen wedi cael eu cynnwys yng Nghynllun Datblygu Lleol y Cyngor 2011 – 2026. Y mwyaf o'r datblygiadau hyn yw'r 'Tir i'r gogledd a'r gorllewin o Glos y



Darren' gyda 475 o anheddau. Mae'r datblygiad hwn wedi cael caniatâd cynllunio ac mae'r gwaith adeiladu wedi dechrau ar y safle.

Y tair ysgol gynradd sy'n gwasanaethu'r ardal hon yw;

- Ysgol Gynradd yr Eglwys yng Nghymru (EyNgh) Dewi Sant ar gyfer addysg enwadol,
- Ysgol Gynradd y Bont-faen ar gyfer addysg cyfrwng Saesneg; ac
- Ysgol Iolo Morganwg ar gyfer addysg cyfrwng Cymraeg.

Mae'r tabl isod yn nodi'r niferoedd ar y gofrestr (NAG) yn ôl CYBLD mis Ionawr 2019 ar draws ysgolion cynradd sy'n gwasanaethu'r datblygiad yn y Bont-faen:

**Tabl 5 – NAG ym mhob grŵp blwyddyn mewn ysgolion cynradd sy'n gwasanaethu datblygiad y Bont-faen yn ôl y CYBLD (Ionawr 2019)**

Ysgol	Math	Iaith	Capasiti Meithrin rhan-amser	Nifer Derbyn	Capasiti	Derbyn	Blwyddyn 1	Blwyddyn 2	Blwyddyn 3	Blwyddyn 4	Blwyddyn 5	Blwyddyn 6	NAG	Lleoedd Gwag
Ysgol Gynradd yr EyNgh Dewi Sant	VA	EM	28	20	140	22	21	17	18	16	19	17	130	10
Ysgol Gynradd y Bont-faen	C	EM	60	30	210	30	30	30	30	30	28	31	209	2*
Ysgol Iolo Morganwg	C	WM	30	30	210	20	29	21	24	24	28	27	173	37

\*Mae gan Ysgol Gynradd y Bont-faen 2 le gwag ym Mlwyddyn 5 ond mae wedi derbyn gormod o ddisgyblion ym Mlwyddyn 6.

Mae Ysgol Gynradd y Bont-faen yn llawn ym mhob grŵp blwyddyn ac eithrio Blwyddyn 5. Mae gan Ysgol Gynradd yr Eglwys yng Nghymru Dewi Sant ac Ysgol Iolo Morgannwg ychydig iawn o leoedd gwag ar draws y rhan fwyaf o'r grwpiau blwyddyn. Mae Ysgol Gynradd yr Eglwys yng Nghymru Dewi Sant wedi derbyn gormod o ddisgyblion Derbyn a Blwyddyn 1 oherwydd galw uwch sy'n deillio o ddatblygiadau tai diweddar.

Mae'r tabl canlynol yn dangos niferoedd blaenorol y disgyblion yn yr ysgolion cynradd sy'n gwasanaethu datblygiad y Bont-faen:

**Tabl 6 – NAG yn flaenorol mewn ysgolion cynradd sy'n gwasanaethu datblygiad y Bont-faen yn ôl y CYBLD**

Ysgol	Capasiti	2015	2016	2017	2018	2019
Ysgol Gynradd yr EyNgh Dewi Sant	140	140	136	124	133	130
Ysgol Gynradd y Bont-faen	210	208	206	206	209	209
Ysgol Iolo Morganwg	210	198	194	193	181	173

Mae'r NAG yn Ysgol Gynradd y Bont-faen wedi bod yn agos at y capasiti dros y pum mlynedd ddiwethaf.

Cyfrifir nifer rhagamcanol y disgyblion sy'n deillio o ddatblygiad gan ddefnyddio fformiwla sy'n deillio o ddata'r cyfrifiad ynghylch deiliaid tai ym Mro Morgannwg. Mae'r fformiwla wedi'i chynnwys yng Nghlanllawiau Atodol y Cyngor at ddibenion cynllunio. Rhagamcanir y bydd y datblygiad yn cynhyrchu tua 48 o ddisgyblion meithrin a 132 o ddisgyblion cynradd. Mae'r tabl canlynol yn dangos nifer rhagamcanol y disgyblion yn yr ysgolion cynradd sy'n gwasanaethu'r datblygiad.

<b>Tabl 7 – Y galw rhagamcanol am leoedd sy'n gwasanaethu datblygiad Clos y Darren</b>						
<b>Ysgol</b>	<b>Capasiti</b>	<b>2020</b>	<b>2021</b>	<b>2022</b>	<b>2023</b>	<b>2024</b>
<b>Ysgol Gynradd yr EyNgh Dewi Sant</b>	140	148	151	163	175	182
<b>Ysgol Gynradd y Bont-faen</b>	210	223	243	258	273	287
<b>Ysgol Iolo Morganwg</b>	210	176	179	184	187	192

Mae nifer o ddatblygiadau ychwanegol wedi'u cynnwys yn y CDLI sydd o fewn dalgylch ysgolion y Bont-faen hefyd. Mae'r tabl isod yn dangos niferoedd rhagamcanol y disgyblion ar gyfer y galw ym mhob sector (ysgolion ffydd, cyfrwng Saesneg a chyfrwng Cymraeg) pe bai'r datblygiadau hyn i gyd yn mynd rhagddynt fel a nodir yn y CDLI.

<b>Tabl 8 – Y galw rhagamcanol am leoedd os cyflawnir pob datblygiad</b>						
<b>Ysgol</b>	<b>Capasiti</b>	<b>2020</b>	<b>2021</b>	<b>2022</b>	<b>2023</b>	<b>2024</b>
<b>Ysgol Gynradd yr EyNgh Dewi Sant</b>	140	148	151	165	181	192
<b>Ysgol Gynradd y Bont-faen</b>	210	223	243	265	299	329
<b>Ysgol Iolo Morganwg</b>	210	180	187	199	205	212

- Yn seiliedig ar yr amcanestyniadau uchod ni fyddai Ysgol Gynradd yr Eglwys yng Nghymru Dewi Sant yn gallu ateb y galw am leoedd enwadol erbyn 2020. Aethpwyd i'r afael â chapasiti yn Ysgol Gynradd yr Eglwys yng Nghymru Dewi Sant trwy gymeradwyo'r cynnig i gynyddu capasiti'r ysgol o 140 o leoedd i 210 o leoedd o fis Medi 2021.
- Byddai Ysgol Iolo Morganwg yn gallu ateb y galw am addysg gynradd cyfrwng Cymraeg. Fodd bynnag, pe bai'r holl ddatblygiadau sydd wedi'u cynnwys yn y CDLI yn digwydd, byddai diffyg ym mis Medi 2025.
- Yn seiliedig ar yr amcanestyniadau uchod, ni fyddai Ysgol Gynradd y Bont-faen yn gallu ateb y galw am addysg gynradd cyfrwng Saesneg o fis Medi 2020.

Felly, yr hyn y mae angen ei wneud ar unwaith yw cynyddu nifer y lleoedd mewn ysgolion cynradd cyfrwng Saesneg i fynd i'r afael â'r diffyg a ragwelir.

Ar 4 Tachwedd 2019, fe gymeradwyodd Cabinet y Cyngor ddull graddol o ehangu'r ddarpariaeth gynradd yn y Bont-faen gyda'r ddarpariaeth cyfrwng Saesneg yn cael ei hehangu fel rhan o gam un a'r ddarpariaeth gynradd cyfrwng Cymraeg yn cael ei hehangu fel rhan o gam dau. Mae hyn o ganlyniad i'r amcanestyniadau disgyblion, sy'n dynodi na fyddai'r ddarpariaeth cyfrwng Saesneg bresennol yn gallu ateb y galw o fis Medi 2020. Mae'r amcanestyniadau'n dynodi y byddai'r ddarpariaeth cyfrwng Cymraeg bresennol yn ddigon i ateb y galw dros y pum mlynedd nesaf.

### **Adeilad yn addas i'w ddiben**

Mae Ysgol Gynradd y Bont-faen yn adeilad un llawr a godwyd yn y 1970au gan mwyaf. Nid yw'r ddarpariaeth bresennol yn addas i'w diben o ran y canlynol;

- Mae gofyn buddsoddi'n sylweddol yn yr adeilad er mwyn iddo gyrraedd safonau ysgolion yr 21<sup>ain</sup> Ganrif. Mae'r costau cynnal a chadw sydd wedi ôl-gronni'n £537,100.
- Hefyd, nid yw rhai ystafelloedd dosbarth yn ddigon mawr ar gyfer 30 o ddisgyblion. Mae'r adroddiad diweddaraf gan Estyn (2014) yn tynnu sylw at y ffaith bod y diffyg lle mewn rhai ystafelloedd dosbarth yn effeithio ar amgylcheddau dysgu'r disgyblion.

Byddai'n bosibl ehangu adeilad presennol Ysgol Gynradd y Bont-faen o ran maint y safle ar y

cyfan. Fodd bynnag, mae mynediad i'r safle hwn yn eithriadol o gyfyngedig, a fyddai'n achosi materion logistaidd trwy gydol y cyfnod adeiladu a allai arwain at gostau uwch.

## Ysgol pob oed

Gan y cynigir y byddai'r capasiti cyfrwng Saesneg ychwanegol yn cael ei ddarparu trwy drosglwyddo staff a disgyblion o Ysgol Gynradd y Bont-faen i adeilad ysgol newydd a fyddai'n cael ei adeiladu ar safle Ysgol Gyfun y Bont-faen, cynigir bod ysgol pob oed 3 – 19 newydd yn cael ei sefydlu. Mae nifer o fanteision yn gysylltiedig ag ysgol pob oed, gan gynnwys:

- Gweledigaeth gyson a gwerthoedd cyffredin ar draws cyfnodau addysg.
- Cymuned ddysgu broffesiynol gyffredin.
- Ymgysylltu cyson â rhieni ar draws y cyfnodau cynradd ac uwchradd.
- Arbenigedd ar draws yr ystod oedran lawn.
- Cyfleoedd datblygu proffesiynol i staff o fewn amgylchedd ysgol pob oed.
- Mwy o ffocws ar y cyfnodau pontio allweddol yn enwedig rhwng Cyfnod Allweddol 2 a'r cyfnod uwchradd gan sicrhau yr adeiledir ar gynnydd mewn dysgu fesul blwyddyn gyda chyn lleied â phosibl o darfu wrth i'r plentyn symud trwy'r strwythur(au) dysgu.
- Un gyfundrefn atebolrwydd ac arolygu, gan gynnwys un Ymgynghorydd Her o'r Consortiwm.
- Cyllideb sengl ar draws yr ysgol, yn symleiddio rheolaeth ariannol.
- Cyfle i gyflawni cost-efeithlonrwydd sy'n deillio o gydeoli ar un safle a rhesymoli contractau gwasanaethau cymorth megis cynnal a chadw'r tir.
- Rhoi'r gorau i ddyblygu datganiadau data a data cyfrifiad disgyblion.
- Symleiddio'r broses ar gyfer derbyn rhwng yr ysgol gynradd ac uwchradd gyda disgyblion presennol yn trosglwyddo'n awtomatig i'r cyfnod sylfaen heb gyflwyno cais newydd.

## Perfformiad cyfredol

Mae Cyngor Bro Morgannwg yn cydweithio'n agos gyda chyrff llywodraethu ysgolion i sicrhau bod safonau'n gadarn, bod y dysgu a'r addysgu o ansawdd da, a bod arweinyddiaeth a llywodraethu'n gryf. Caiff perfformiad ei fonitro gan ddefnyddio dwy system; adroddiad Estyn o arolygiadau a system Llywodraeth Cymru ar gyfer categoriedd ysgolion.

Mae'r Cyngor yn gweithio gyda dau sefydliad i fonitro perfformiad ysgolion ac i gefnogi'r broses gwella ysgolion;

- Estyn yw Arolygiaeth Ei Mawrhydi dros Addysg a Hyfforddiant yng Nghymru. Un o gyrff y Goron ydyw, a sefydlwyd dan Ddeddf Addysg 1992. Mae Estyn yn annibynnol ar Gynulliad Cenedlaethol Cymru ond yn cael ei chyllid gan Lywodraeth Cymru dan adran 104 o Ddeddf Llywodraeth Cymru 1998. Mae Estyn yn arolygu ansawdd a safonau mewn darparwyr addysg a hyfforddiant yng Nghymru.
- Sefydlwyd Cydwasanaeth Addysg Consortiwm Canol De Cymru (CACCDC) ym mis Medi 2012. Mae'r Awdurdod Lleol yn gweithio gyda'r Consortiwm i gefnogi a herio'r holl ysgolion ym Mro Morgannwg.

Caiff ysgolion eu harolygu fel rhan o raglen genedlaethol o arolygiadau ysgolion. Diben arolygiad yw adnabod nodweddion da a diffygion mewn ysgolion er mwyn iddynt allu gwella ansawdd yr addysg a gynigir a chodi'r safonau a gyflawnir gan eu disgyblion.

## Adroddiad Estyn

Ym mis Medi 2017 cyflwynodd Estyn Fframwaith Arolygu Cyffredin newydd ar gyfer yr holl ysgolion ledled Cymru. Mae Estyn yn arfarnu effeithiolrwydd darparwr gan ddefnyddio graddfa sy'n cynnwys pedair barn:

<b>Tabl 9 – Meini Prawf Arolygu Estyn</b>		
<b>Barn</b>	<b>Yr hyn y mae'r farn yn ei olygu cyn mis Medi 2017</b>	<b>Yr hyn y mae'r farn yn ei olygu ar ôl mis Medi 2017</b>
Rhagorol	<ul style="list-style-type: none"> <li>Perfformiad ac arferion cryf iawn, cynaledig</li> <li>Llawer o gryfderau, gan gynnwys enghreifftiau arwyddocaol o arfer sy'n arwain y sector</li> </ul>	<ul style="list-style-type: none"> <li>Perfformiad ac arferion cryf iawn, cynaledig</li> </ul>
Da	<ul style="list-style-type: none"> <li>Nodweddion cryf, er y gall fod angen gwella mân agweddau</li> <li>Llawer o gryfderau a dim meysydd pwysig sydd angen eu gwella'n sylweddol</li> </ul>	<ul style="list-style-type: none"> <li>Nodweddion cryf, er y gall fod angen gwella mân agweddau</li> </ul>
Digonol	<ul style="list-style-type: none"> <li>Cryfderau'n gorbwyso gwendidau, ond agweddau pwysig y mae angen eu gwella</li> <li>Mae cryfderau'n gorbwyso'r meysydd i'w gwella</li> </ul>	<ul style="list-style-type: none"> <li>Cryfderau'n gorbwyso gwendidau, ond agweddau pwysig y mae angen eu gwella</li> </ul>
Anfoddhaol	<ul style="list-style-type: none"> <li>Gwendidau pwysig yn gorbwyso cryfderau</li> <li>Mae'r meysydd pwysig i'w gwella yn gorbwyso'r cryfderau</li> </ul>	<ul style="list-style-type: none"> <li>Gwendidau pwysig yn gorbwyso cryfderau</li> </ul>

### **System Llywodraeth Cymru ar gyfer categoreiddio ysgolion**

Yn 2014, cyflwynodd Llywodraeth Cymru system newydd ar gyfer categoreiddio ysgolion; cafodd hon ei diwygio ym mis Medi 2017. Mae'r system gategoreiddio'n ystyried safonau pob ysgol ochr yn ochr â gallu'r ysgol i wella er mwyn pennu lefel y gefnogaeth y mae ei hangen. Wedyn mae sefydliadau megis CACDCD a'r gwasanaeth gwella ysgolion yn gweithio gydag arweinwyr ysgolion i adnabod, darparu a/neu froceru unrhyw gefnogaeth y mae ei hangen ar gyfer gwelliant pellach.

Caiff y system categoreiddio ysgolion ei disgrifio isod:

<b>Tabl 10 – Meini Prawf Llywodraeth Cymru</b>	
<b>Categori</b>	<b>Yr hyn y mae'r categori'n ei olygu</b>
Gwyrdd	Ysgol effeithiol iawn sy'n cael ei rhedeg yn dda, sydd ag arweinyddiaeth gadarn ac sy'n gwbl glir ynghylch ei blaenoriaethau ar gyfer gwella.
Melyn	Ysgol effeithiol sydd eisoes yn perfformio'n dda ac sy'n ymwybodol o'r meysydd y mae angen iddi eu gwella.
Oren	Ysgol y mae angen ei gwella ac y mae angen cymorth arni i nodi'r camau y mae angen eu cymryd i wella neu i sicrhau bod newidiadau'n digwydd yn gyflymach.
Coch	Ysgol y mae angen ei gwella fwyaf ac a fydd yn cael cefnogaeth ddwys ar unwaith.

Er mwyn pennu'r categori cefnogaeth a gaiff ei egluro yn y tabl uchod, gosodir ysgolion mewn un o'r pedwar grŵp ar gyfer gallu i ddwyn gwelliant (A-D) gydag A yn golygu'r gallu uchaf i wella. Nid yw'r system ddiwygiedig ar gyfer categoreiddio ysgolion a gyflwynwyd ym mis Medi 2017 yn defnyddio gradd safonau.

O'r 46 o ysgolion cynradd ym Mro Morgannwg, mae 28 wedi'u categoreiddio'n wyrdd, ac 18 yn felyn.

I gael rhagor o wybodaeth am y cynllun categoreiddio, gweler canllawiau Llywodraeth Cymru i rieni ynghylch y System Genedlaethol ar gyfer Categoreiddio Ysgolion:

<http://gov.wales/docs/dcells/publications/150119-parents-guide-cy.pdf>

## Ysgol Gynradd y Bont-faen

### Adroddiad Estyn (Tachwedd 2014)

Mae'r adroddiad arolygu ar gyfer Ysgol Gynradd y Bont-faen i'w gael yma:

<https://www.estyn.gov.wales/provider/6732151>

### Crynodeb

Tabl 11 – Crynodeb o Ganlyniadau Arolygu Estyn ar gyfer Ysgol Gynradd y Bont-faen	
Maes arolygu	Barn
<b>Mesurau Arolygu ar y Cyfan</b>	
Perfformiad cyfredol	Da
Rhagolygon ar gyfer gwella	Da
<b>Cwestiynau Allweddol yr Arolygiad</b>	
Pa mor dda yw'r deilliannau?	Da
Pa mor dda yw'r ddarpariaeth	Da
Pa mor dda yw'r arweinyddiaeth a'r rheolaeth	Da

Mae perfformiad cyfredol yr ysgol yn dda oherwydd:

- mae'r rhan fwyaf o ddisgyblion yn gwneud cynnydd da wrth iddynt symud drwy'r ysgol;
- mae gan y rhan fwyaf o ddisgyblion sgiliau siarad a gwrando cryf;
- mae'r rhan fwyaf o ddisgyblion yn ysgrifennu'n alluog mewn ystod o arddulliau;
- mae sgiliau rhif y rhan fwyaf o ddisgyblion yn dda ac maent yn eu defnyddio'n dda ar draws y cwricwlwm;
- mae bron pob disgybl yn canolbwyntio'n dda ac mae'r rhan fwyaf yn cydweithio'n effeithiol; ac
- mae'r cwricwlwm a gynlluniwyd gan yr ysgol yn cynnwys amrywiaeth eang o brofiadau dysgu symbolol sy'n ennyn diddordeb yr ystod lawn o'i disgyblion.

Mae rhagolygon yr ysgol ar gyfer gwella'n dda am y rhesymau canlynol:

- mae gan y pennaeth a'r uwch dîm arwain weledigaeth glir ar gyfer datblygiad yr ysgol yn y dyfodol;
- mae gan yr ysgol strwythurau a pholisïau eglur sy'n cefnogi ei hamcanion gwella'n llwyddiannus;
- mae'r ysgol yn ymateb yn gadarnhaol i flaenoriaethau lleol a chenedlaethol;
- mae'r corff llywodraethu'n meddu ar wybodaeth dda ac mae'n dwyn yr ysgol i gyfrif yn effeithiol fel cyfaill beirniadol
- mae arweinwyr wedi sefydlu diwylliant o hunanwerthuso llwyddiannus, parhaus.

### Argymhellion:

- A1 Gwella'r deilliannau ar gyfer llythrennedd bechgyn ar y lefelau uwch drwy'r Cyfnod Sylfaen a Chyfnod Allweddol 2
- A2 Gwella cyfraddau presenoldeb disgyblion ymhellach
- A3 Sicrhau bod yr holl athrawon yn defnyddio strategaethau asesu priodol ac yn rhoi adborth defnyddiol i ddisgyblion o ran sut i wella'u dysgu

- A4 Codi disgwyliadau a darparu profiadau dysgu sy'n herio'r holl ddisgyblion ar lefel briodol
- A5 Sicrhau bod uwch arweinwyr yn cyflawni eu rolau strategol yn llawn ac yn mynd i'r afael â thanberfformiad yn gadarn

**Tabl 12 – Canlyniadau meysydd arolygu Estyn ar gyfer Ysgol Gynradd y Bont-faen**

<b>Maes Arolygu Estyn</b>	<b>Gradd</b>	<b>Pwyntiau Allweddol</b>
Safonau	Da	<ul style="list-style-type: none"> <li>• Mae'r rhan fwyaf o ddisgyblion yn dechrau'r ysgol â sgiliau llythrennedd, rhifedd a phersonol a chymdeithasol sy'n briodol i'r rhai a ddisgwylir ar gyfer eu hoedran neu'n uwch.</li> <li>• Ar ddiwedd Cyfnod Allweddol 2, mae gan y rhan fwyaf o ddisgyblion sgiliau siarad a gwrando da.</li> <li>• Erbyn diwedd Cyfnod Allweddol 2, mae gan y rhan fwyaf o ddisgyblion sgiliau rhif cryf.</li> <li>• Ar ddiwedd y Cyfnod Sylfaen, mae'r rhan fwyaf o ddisgyblion yn deall ystod dda o eiriau ac ymadroddion Cymraeg ac yn defnyddio patrymau brawddegau cyffredin yn llwyddiannus.</li> </ul>
Llesiant	Digonol	<ul style="list-style-type: none"> <li>• Mae bron pob disgybl yn mwynhau'r ysgol ac yn teimlo'n ddiogel. Maent yn hyderus y bydd staff yn ymdrin yn effeithiol ag unrhyw faterion a all godi.</li> <li>• Mae ymddygiad yn yr ysgol yn dda. Mae bron pob disgybl yn canolbwyntio'n dda yn y dosbarth ac mae'r rhan fwyaf o ddisgyblion yn cydweithio'n effeithiol.</li> <li>• Mae'r cyngor ysgol a'r eco-bwyllgor yn ceisio barn gan bob dosbarth, yn cymryd rhan yn weithredol mewn prosesau penderfynu ac maent yn cael effaith gadarnhaol ar fywyd yr ysgol.</li> <li>• Mae'r holl ddisgyblion yn barod i gymryd cyfrifoldebau ac yn cyflawni eu rolau'n ddiwyd.</li> </ul>
Profiadau Dysgu	Da	<ul style="list-style-type: none"> <li>• Mae'r cwricwlwm a gynlluniwyd gan yr ysgol yn cynnwys amrywiaeth addas o brofiadau dysgu symbylol sy'n ennyn diddordeb yr ystod lawn o ddisgyblion yn llwyddiannus.</li> <li>• Mae'r ysgol yn darparu ystod eang o brofiadau dysgu diddorol i ddisgyblion ddysgu mewn cyd-destunau sy'n adlewyrchu bywyd go iawn. Er enghraifft, mae datblygu cychod gwenyn yr ysgol a marchnata a gwerthu ei mêl yn datblygu sgiliau entrepreneuriaidd disgyblion yn dda ac yn cyfrannu .</li> <li>• Mae darpariaeth i'r disgyblion ddysgu'r Gymraeg yn effeithiol. Mae hyn wedi arwain at safonau da yn sgiliau siarad y rhan fwyaf o ddisgyblion.</li> <li>• Mae'r holl ddisgyblion yn dysgu pwysigrwydd gweithredu'n gynaliadwy trwy ailgylchu wythnosol, gweithgareddau codi sbwriel a chasglu gwastraff bwyd ar gyfer biniau compost.</li> </ul>
Addysgu	Digonol	<ul style="list-style-type: none"> <li>• Mae llawer o athrawon yn gwneud defnydd effeithiol o ystod eang o adnoddau ac amrywiaeth addas o ddulliau addysgu i ennyn diddordeb disgyblion yn llwyddiannus.</li> <li>• Mae llawer o athrawon yn cynllunio gwersi ag amcanion dysgu clir ac yn defnyddio amrywiaeth dda o dechnegau holi a thrafod sy'n cynorthwyo disgyblion yn dda gyda'u dysgu.</li> </ul>
Gofal, Cymorth ac Arweiniad	Da	<ul style="list-style-type: none"> <li>• Mae'r ysgol yn gymuned hapus a gofalgar. Mae ganddi bolisiau a threfniadau cynhwysfawr ar gyfer hybu byw'n iach a llesiant disgyblion</li> <li>• Mae siop losin sy'n cael ei rhedeg gan ddisgyblion yn cael effaith gadarnhaol ar eu dealltwriaeth am fyw'n iach ac mae tyfu a gwerthu llysiau'n ychwanegu'n dda at y ddealltwriaeth hon.</li> </ul>



		<ul style="list-style-type: none"> <li>• Mae'r ysgol yn ymgysylltu'n dda ag ystod addas o asiantaethau allanol er mwyn cefnogi a helpu disgyblion. Er enghraifft, mae staff yn cydweithio'n agos gyda seicolegwyr addysg a'r ymddiriedolaeth teuluoedd a phlant i gefnogi disgyblion unigol a'u teuluoedd yn effeithiol.</li> <li>• Mae'r ysgol yn defnyddio ystod eang o ymyriadau grŵp ac unigol ar gyfer disgyblion a adnabuwyd fel rhai y mae arnynt angen cymorth ychwanegol.</li> </ul>
Amgylchedd dysgu	Da	<ul style="list-style-type: none"> <li>• Mae'r ysgol yn creu amgylchedd cynhwysol a hapus ar gyfer ei disgyblion</li> <li>• Mae gan yr holl ddisgyblion fynediad cyfartal at bob agwedd ar fywyd yr ysgol ac mae staff yn eu trin yn deg ac â pharch.</li> <li>• Mae'r amgylchedd dysgu awyr agored, gan gynnwys yr ardd synhwyrdd, y llwybr antur, y cychod gwenyn a'r ardal ysgol goedwig, yn cyfrannu'n dda at ddatblygu sgiliau corfforol a chymdeithasol disgyblion.</li> <li>• Mae'r lle'n gyfyngedig mewn rhai ystafelloedd dosbarth, ac ar rai achlysuron mae staff yn gwneud defnydd annigonol o ardaloedd cymunol i ysgafnhau'r pwysau o ran lle mewn ystafelloedd dosbarth.</li> <li>• Canfu'r tîm arolygu rai materion gyda diogelwch safle'r ysgol ac fe wnaethant ddwyn y rhain i sylw arweinwyr yr ysgol.</li> </ul>
Arweinyddiaeth	Digonol	<ul style="list-style-type: none"> <li>• Mae gan y pennaeth a'r uwch dîm arwain weledigaeth glir ar gyfer yr ysgol yn seiliedig ar safonau dysgu a llesiant uchel. Maent yn cyfleu'r weledigaeth hon i staff, disgyblion, rhieni a llywodraethwyr yn effeithiol</li> <li>• Mae staff yn gweithio'n dda fel rhan o dîm ac yn deall yn glir beth yw eu rôl o ran rhoi cynlluniau'r ysgol ar waith.</li> <li>• Mae gan yr ysgol gorff llywodraethu sy'n effeithiol a gwybodus sy'n ymwybodol iawn o berfformiad yr ysgol o'i gymharu â pherfformiad ysgolion tebyg.</li> </ul>
Gwella ansawdd	Da	<ul style="list-style-type: none"> <li>• Mae'r ysgol yn defnyddio ystod gynhwysfawr o weithdrefnau i werthuso'i gwaith ac mae'n ystyried barn staff, disgyblion, athrawon a llywodraethwyr yn briodol.</li> <li>• Mae'r holl athrawon yn deall blaenoriaethau gwella'r ysgol ac yn ymwybodol o'u cyfrifoldeb am eu rhoi ar waith.</li> <li>• Mae ffocws yr ysgol ar wella sgiliau llythrennedd a rhifedd disgyblion wedi arwain at ganlyniadau cryf yn y profion cenedlaethol o'i gymharu â'r rhai mewn ysgolion tebyg.</li> </ul>
Gweithio mewn partneriaeth	Da	<ul style="list-style-type: none"> <li>• Mae gan yr ysgol gysylltiadau effeithiol ag ystod eang o asiantaethau a sefydliadau allanol, megis gwasanaethau iechyd a chymdeithasol, ac mae'r rhain yn cyfrannu eu harbenigedd yn dda i gefnogi gwaith yr ysgol.</li> <li>• Mae'r cyswllt cryf rhwng yr ysgol, yr awdurdod lleol ac ysgolion eraill yn y dalgylch wedi arwain at welliannau o ran y ddarpariaeth ar draws yr ysgol. Er enghraifft, mae disgyblion mwy abl yng Nghyfnod Allweddol 2 yn cael budd o'r lefel uwch o her yn y gweithdai rheolaidd yn yr ysgol uwchradd leol [Ysgol Gyfun y Bont-faen]. Ceir cysylltiadau cydweithredol rhwng yr ysgol a rhieni sy'n cynnwys cymdeithas rhieni ac athrawon weithredol a grŵp trafod ar gyfer rhieni a ffurfiwyd yn ddiweddar.</li> <li>• Mae'r ysgol yn cael budd o gysylltiadau adeiladol â'r gymuned, ac mae disgyblion yn cymryd rhan yn rheolaidd mewn gweithgareddau cymunedol a hynny'n llwyddiannus. Er enghraifft, mae cysylltiadau â'r archfarchnad leol wedi arwain at welliannau i ardal goedwig yr ysgol.</li> </ul>
Rheoli adnoddau	Da	<ul style="list-style-type: none"> <li>• Mae'r ysgol yn rheoli ei hadnoddau'n effeithiol ac mae ganddi nifer priodol o staff i ddiwallu anghenion yr holl ddysgwyr. Mae'r ysgol yn gwneud defnydd buddiol o arbenigedd staff i ddarparu ystod dda o</li> </ul>

		<p>weithgareddau cyfoethogi a phrofiadau dysgu, er enghraifft i addysgu codio cyfrifiadurol i ddisgyblion yn fedrus.</p> <ul style="list-style-type: none"> <li>• Mae arweinwyr a rheolwyr yn mynd ati'n rheolaidd i adolygu effaith adnoddau ar ddysgu ac addysgu ac maent yn cynllunio ar gyfer anghenion tebygol yn y dyfodol hefyd. Mae staff a disgyblion yn gwneud defnydd llawn ac effeithiol o'r ardaloedd awyr agored estynedig.</li> <li>• Mae'r pennaeth a'r corff llywodraethu'n rheoli gwariant yn ofalus. Mae hyn yn sicrhau cyflenwad da o adnoddau sy'n ymateb i anghenion yr ysgol.</li> </ul>
--	--	---

## System Llywodraeth Cymru ar gyfer categoreddio ysgolion

Mae'r adroddiad categoreddio ar gyfer Ysgol Gynradd y Bont-faen i'w gael yma:

<http://mylocalschool.wales.gov.uk/School/6732151?lang=cy>

Tabl 13 – Categorïau Safonau a Gwella Llywodraeth Cymru ar gyfer Ysgol Gynradd y Bont-faen			
Dyddiad Cyhoeddi	Gradd Safonau	Gallu i Wella	Categori ar y Cyfan
Ionawr 2019	Amherthnasol	B	Melyn
Ionawr 2018	Amherthnasol	B	Melyn
Ionawr 2017	2	B	Melyn
Ionawr 2016	2	B	Melyn

## Adroddiad Categoreddio Cenedlaethol Ionawr 2019

Crynodeb o'r pwyntiau allweddol a godwyd yn yr adroddiad categoreddio cenedlaethol

Tabl 14 – Adroddiad Categoreddio Cenedlaethol ar gyfer Ysgol Gynradd y Bont-faen (2018-2019)	
Maes Arolygu	Pwyntiau Allweddol
Safonau	<ul style="list-style-type: none"> <li>• Ar gyfer yr holl ddangosyddion perfformiad [yn y Cyfnod Sylfaen], mae canlyniad yr ysgol uwchlaw priod gyfartaleddau'r awdurdod lleol a Chymru.</li> <li>• Ar gyfer yr holl ddangosyddion perfformiad [yng Nghyfnod Allweddol 2], mae canlyniad yr ysgol uwchlaw priod gyfartaleddau'r awdurdod lleol a Chymru.</li> <li>• Ar y cyfan, mae ymddygiad yn rhagorol.</li> </ul>
Gallu i Wella	<ul style="list-style-type: none"> <li>• Mae'r arweinyddiaeth yn gwella'i gallu i weithredu newid a bernir ei bod yn dda ar y cyfan. Mae'r ysgol wedi cytuno ar rolau a chyfrifoldebau eglur ar gyfer yr holl staff ac mae'r rhan fwyaf yn eu cyflawni'n effeithiol.</li> <li>• Mae gan yr ysgol bwyslais clir ar godi safonau. Trwy ei thargedau, mae gan yr ysgol ddisgwyliadau uchel ar gyfer cyflawniad ei disgyblion.</li> <li>• Mae gweithgareddau monitro'n cael eu cynllunio'n dda ac mae arweinwyr timau bellach yn fwy effeithiol o ran eu gallu i gyfrannu at ddatblygiad a thaith wella'r ysgol.</li> <li>• Mae hunanwerthuso'n digwydd yn rheolaidd ac mae'n effeithiol o ran adnabod cryfderau'r ysgol a'r meysydd i'w gwella. Mae uwch arweinwyr yn defnyddio ac yn dadansoddi ystod o ddata ar berfformiad a gwybodaeth uniongyrchol arall yn dda i lunio'u gwerthusiad o effaith. Mae uwch arweinwyr yn cynllunio cyfleoedd rheolaidd i staff a llywodraethwyr gyfrannu at hunanwerthusiad yr ysgol.</li> <li>• Mae arweinwyr yn cynllunio ac yn gweithredu newid ac yn cyflawni gwelliant yn holl flaenoriaethau'r ysgol. Mae'r dull hwn wedi arwain at welliannau mewn safonau dros amser, yn ogystal ag yn ansawdd y ddarpariaeth a'r arweinyddiaeth.</li> </ul>

	<ul style="list-style-type: none"> <li>• Mae'r addysgu, a'i effaith ar ddysgu a chynnydd y rhan fwyaf o ddisgyblion yn gyson yn dda mewn nifer o achosion, gyda rhai achosion o addysgu rhagorol.</li> <li>• Mae arweinwyr yn dadansoddi deilliannau gweithgareddau monitro'n dda ac mae ganddynt olwg glir ar gryfderau ar gyfer dysgu ac addysgu, yn ogystal â'r hyn y mae angen iddo wella.</li> <li>• Mae rheoli perfformiad a datblygu proffesiynol yn cyfrannu at wella ymarfer i'r holl staff gan gynnwys cynorthwyr cymorth dysgu.</li> <li>• Mae gan yr ysgol system dracio effeithiol y mae arweinwyr yn parhau i'w mireinio ar gyfer gwelliant pellach.</li> <li>• Mae'r corff llywodraethu'n deall data'r ysgol, ac yn cyflawni ei rôl yn effeithiol fel cyfaill beirniadol o ran monitro cynnydd tuag at gyrraedd nodau'r ysgol. Mae'r corff llywodraethu'n gweithio'n dda gyda'r tîm arwain ehangach i ddeall agweddau ar brosesau strategol yr ysgol.</li> <li>• Mae arweinwyr a staff yn manteisio ar gyfleoedd i weithio gydag ysgolion a phartneriaid eraill. Mae gwaith cydweithredol yr ysgol yn datblygu'n dda. Mae cydweithio'n gwneud cyfraniad pwysig at feithrin gallu ac at wella.</li> </ul>
Argymhellion	<ul style="list-style-type: none"> <li>• Gwella deilliannau ar gyfer ysgrifennu yn CA2 a chynnal y safonau yn y CS</li> <li>• Gweithredu dull cyson ar gyfer sgiliau llythrennedd a rhifedd ar draws themâu</li> <li>• Parhau i ddatblygu Cymraeg ail iaith</li> <li>• Parhau i roi'r cwricwlwm newydd i Gymru ar waith, gan gynnwys sgiliau digidol a'r 12 egwyddor addysgegol.</li> <li>• Gwella arweinyddiaeth wasgaredig a darparu ystod o gyfleoedd i ddatblygu rolau arwain.</li> <li>• Mynd i'r afael â thanberfformiad ychydig o arweinwyr ac athrawon.</li> </ul>

## Ysgol Gyfun y Bont-faen

### Adroddiad Estyn (Ebrill 2019)

Mae'r adroddiad arolygu ar gyfer Ysgol Gyfun y Bont-faen i'w gael yma:

[https://www.estyn.gov.wales/sites/www.estyn.gov.wales/files/documents/Cowbridge%20Comprehensive%20School\\_0.pdf](https://www.estyn.gov.wales/sites/www.estyn.gov.wales/files/documents/Cowbridge%20Comprehensive%20School_0.pdf)

### Crynodeb

Tabl 15 – Crynodeb o Ganlyniadau Arolygu Estyn ar gyfer Ysgol Gyfun y Bont-faen	
Maes arolygu	Barn
Safonau	Rhagorol
Lles ac agweddau at ddysgu	Rhagorol
Addysgu a phrofiadau dysgu	Rhagorol
Gofal, cymorth ac arweiniad	Rhagorol
Arweinyddiaeth a rheolaeth	Rhagorol

Mae arweinyddiaeth gref, sicr, cynllunio'r cwricwlwm yn ofalus ac addysgu sy'n gyson yn effeithiol i addysgu ac ysbrydoli pobl ifanc wedi bod yn llwyddiannus o ran sicrhau lefelau eithriadol o uchel o gyrhaeddiad a lles disgyblion yn Ysgol Gyfun y Bont-faen.

Mae bron pob disgybl yn arddangos agweddau hynod gadarnhaol at eu dysgu. Maent yn ddysgwyr brwdfrydig, dyfeisgar ac annibynnol. Mae'r rhan fwyaf yn dangos cydnherthedd yn eu dysgu ac yn dal i fod yn bwrpasol wrth wynebu heriau newydd. Maent bron i gyd yn ymddwyn yn aeddfed ac yn barchus mewn gwersi ac o amgylch yr ysgol. Maent yn gwrtais tuag at eu hathrawon, eu cyfoedion ac ymwelwyr ac maent yn meddu ar ymdeimlad cryf o gyfrifoldeb a

dinasyddiaeth. Mae'r cyngor ysgol rhagweithiol yn cael effaith neilltuol ar fywyd yr ysgol gan fod â rôl allweddol o ran helpu disgyblion i ddatblygu fel dinasyddion hyderus, aeddfed.

Nodweddir trefniadau arwain gan lefelau uchel o atebolrwydd a chymorth, yn enwedig trwy'r rhaglen o ddysgu proffesiynol a gynllunnir yn ofalus ac sy'n hynod effeithiol. Mae diwylliant cryf o werthuso a gwella'n ganolog i waith yr ysgol.

#### Argymhellion:

- Nid oes unrhyw argymhellion yn dilyn yr arolygiad hwn.

Tabl 16 - Canlyniadau meysydd arolygu Estyn ar gyfer Ysgol Gynradd y Bont-faen		
Maes Arolygu Estyn	Gradd	Pwyntiau Allweddol
Safonau	Rhagorol	<ul style="list-style-type: none"> <li>• Mae'r rhan fwyaf o ddisgyblion yn ddysgwyr brwdfrydig. Maent yn cymryd balchder amlwg yn eu gwaith ac yn gwneud cynnydd cryf mewn gwersi.</li> <li>• Mae llawer o ddisgyblion, o bob gallu, yn gwneud cyfraniadau meddylgar a hynod groyw at drafodaethau gyda chymheiriaid.</li> <li>• Mae mwyafrif o ddisgyblion yn cynhyrchu gwaith ysgrifenedig soffistigedig, sydd wedi'i saernio'n ofalus ac sy'n ennyn diddordeb gan gynnwys dadansoddiadau craff a meddylgar o destunau llenyddol.</li> <li>• Mae'r rhan fwyaf o ddisgyblion yn gwneud cynnydd cryf o ran datblygu eu sgiliau rhifedd ar draws y cwricwlwm mewn ystod eang o destunau gwerth chweil.</li> </ul>
Lles ac agweddau at ddysgu	Rhagorol	<ul style="list-style-type: none"> <li>• Mae bron pob disgybl yn ymddwyn yn aeddfed ac yn barchus mewn gwersi ac o amgylch yr ysgol. Maent yn gwrtais tuag at eu hathrawon, eu cyfoedion ac ymwelwyr ac maent yn meddu ar ymdeimlad cryf o gyfrifoldeb a dinasyddiaeth.</li> <li>• Mae'r cyngor ysgol rhagweithiol yn cael effaith neilltuol ar fywyd yr ysgol.</li> <li>• Mae'r rhan fwyaf o ddisgyblion yn teimlo'n ddiogel yn yr ysgol, maent yn gwybod at bwy i droi os oes ganddynt broblem ac maent yn credu bod yr ysgol yn ymdrin yn effeithiol ag unrhyw ddigwyddiadau bwlio sy'n codi.</li> </ul>
Addysgu a phrofiadau dysgu	Rhagorol	<ul style="list-style-type: none"> <li>• Mae addysgu sy'n gyson yn effeithiol, gwaith i gynllunio'r cwricwlwm yn ofalus a darpariaeth gref i ddatblygu sgiliau disgyblion yn cael effaith sylweddol ar ddatblygiad personol disgyblion, eu lles a'r safonau a gyflawnir ganddynt.</li> <li>• Mae gan athrawon ddisgwyliadau uchel, maent yn meithrin perthnasoedd gweithio cynhyrchiol ac yn sefydlu gorchwylion rheolaidd yn y dosbarth sy'n cael eu deall yn glir.</li> <li>• Mae'r ysgol yn cynllunio'i chwricwlwm yn ofalus i ddiwallu anghenion disgyblion o bob gallu.</li> <li>• Mae darpariaeth yr ysgol ar gyfer cefnogi datblygiad sgiliau ysgrifennu disgyblion yn gryfder nodedig ac mae hyn yn cael effaith sylweddol ar y safonau a gyflawnir ganddynt.</li> </ul>
Gofal, cymorth ac arweiniad	Rhagorol	<ul style="list-style-type: none"> <li>• Mae'r ysgol yn gymuned gyfeillgar a chynhwysol iawn, lle mae disgyblion a staff yn gwerthfawrogi ac yn parchu ei gilydd, ac yn rhannu disgwyliadau uchel.</li> <li>• Mae'r ysgol yn hynod lwyddiannus o ran rhoi anogaeth ar gyfer hinsawdd lle gall disgyblion fod â rôl weithredol mewn prosesau penderfynu.</li> <li>• Mae disgyblion yn cael budd o ystod helaeth o brofiadau chwaraeon a diwylliannol allgyrsiol.</li> <li>• Mae staff ar bob lefel yn tracio ac yn monitro cynnydd disgyblion yn drylwyr. Mae athrawon yn darparu diweddariadau amserol a</li> </ul>

		<p>defnyddiol ynglŷn â pha mor dda y mae disgyblion yn gwneud cynnydd ac ar eu hagweddau at ddysgu.</p> <ul style="list-style-type: none"> <li>Mae trefniadau pontio cryf yn eu lle gydag ysgolion cynradd lleol. Mae'r ysgol yn adolygu'r ddarpariaeth gyfredol ar gyfer disgyblion ag anghenion dysgu ychwanegol ym Mlwyddyn 5 i sicrhau bod staff yn barod i barhau i ddiwallu anghenion disgyblion pan fyddant yn cyrraedd yr ysgol uwchradd, er enghraifft trwy hyfforddi staff lle y bo angen a chydweithio'n agos gyda theuluoedd ac asiantaethau allanol.</li> </ul>
Arweinyddiaeth a rheolaeth	Rhagorol	<ul style="list-style-type: none"> <li>Mae'r pennaeth yn darparu arweinyddiaeth gref, sicr. Mae hi'n cael ei chefnogi'n dda gan ei huwch dîm arwain.</li> <li>Mae trefniadau rheolaeth linell ar bob lefel yn canolbwyntio'n dda ar ansawdd yr addysgu, cynnydd disgyblion, a'r cymorth sydd ar gael i sicrhau lles.</li> <li>Mae disgyblion yn cael cyfleoedd helaeth i rannu eu barn ynglŷn ag ansawdd gwaith yr ysgol trwy ystod eang o arolygon disgyblion a chyfarfodydd wythnosol rhwng y pennaeth, y prif fachgen a'r brif ferch i ystyried materion a godwyd gan y cyngor ysgol.</li> <li>Mae gan y llywodraethwyr rôl bwysig o ran pennu gweledigaeth strategol yr ysgol. Mae ganddynt ddealltwriaeth glir am gryfderau'r ysgol a'i blaenoriaethau ar gyfer gwella, ac maent yn cynnig her a chymorth gwerthfawr i arweinwyr.</li> </ul>

## System Llywodraeth Cymru ar gyfer categorreiddio ysgolion

Mae'r adroddiad categorreiddio ar gyfer Ysgol Gynradd y Bont-faen i'w gael yma:

<http://mylocalschool.wales.gov.uk/School/6734065?lang=cy>

Tabl 17 – Categorïau Safonau a Gwella Llywodraeth Cymru ar gyfer Ysgol Gyfun y Bont-faen			
Dyddiad Cyhoeddi	Gradd Safonau	Gallu i Wella	Categori ar y Cyfan
Ionawr 2019	Amherthnasol	A	Gwyrdd
Ionawr 2018	Amherthnasol	A	Gwyrdd
Ionawr 2017	1	A	Gwyrdd
Ionawr 2016	1	A	Gwyrdd

## Adroddiad Categorreiddio Cenedlaethol Ionawr 2019

Crynodeb o'r pwyntiau allweddol a godwyd yn yr adroddiad categorreiddio cenedlaethol

Tabl 18 – Adroddiad Categorreiddio Cenedlaethol ar gyfer Ysgol Gyfun y Bont-faen (2018-2019)	
Maes Arolygu	Pwyntiau Allweddol
Safonau	<ul style="list-style-type: none"> <li>Mae perfformiad yng Nghyfnod Allweddol 4 (CA4) yn neilltuol.</li> <li>Mae perfformiad disgyblion sydd â hawl i Brydau Ysgol Am Ddim yng Nghyfnod Allweddol 4 yn dal i fod yn dda ar gyfer pob mesur, er mai ychydig iawn o ddisgyblion sydd â hawl i Brydau Ysgol Am Ddim.</li> <li>Mae perfformiad y bechgyn o'i gymharu â'r merched yn dda ar gyfer bron pob dangosydd.</li> <li>Ar y cyfan, am y 3 blynedd ddiwethaf, mae perfformiad disgyblion ôl-16 yn rhagorol. Mae mesurau gwerth ychwanegol ar draws adrannau'n dynodi bod disgyblion yn gwneud cynnydd neilltuol ar y cyfan.</li> <li>Mae cyfraddau presenoldeb am y 3 blynedd ddiwethaf yn uchel iawn (uwchlaw 95.0%).</li> </ul>

Gallu i Wella	<ul style="list-style-type: none"> <li>• Mae arweinyddiaeth ar y cyfan yn dda iawn, gyda gallu cynyddol i gyflawni newid yn llwyddiannus. Mae gan arweinwyr weledigaeth glir a strategaeth wella gref sydd wedi codi safonau ar gyfer bron pob dysgwr. Dros amser, mae cynllunio ar gyfer gwella wedi bod yn llwyddiannus o ran mynd i'r afael â blaenoriaethau allweddol yr ysgol. Mae gan y llywodraethwyr ddealltwriaeth dda am gryfderau'r ysgol a'r meysydd i'w gwella. Mae eu gwaith i gefnogi a herio perfformiad yr ysgol yn gryf iawn.</li> <li>• Mae hunanwerthuso'n gadarn, yn systematig ac wedi ymsefydlu'n dda. Mae arweinwyr a staff yn hynod effeithiol o ran defnyddio'r data ar berfformiad sydd ar gael a thystiolaeth ynglŷn ag ansawdd y dysgu a'r addysgu a gwaith disgyblion i adnabod cryfderau a phennu blaenoriaethau ar gyfer gwella.</li> <li>• Mae cyswllt cryf iawn rhwng y deilliannau yn adroddiad hunanwerthuso'r ysgol a'r blaenoriaethau yn ei chynllun gwella. Ym mron pob achos, mae cynllunio ar gyfer gwella ar bob lefel yn hynod effeithiol o ran mynd i'r afael â'r meysydd y mae angen gwella ynddynt.</li> <li>• Mae gan yr ysgol hanes cryf o gyflawniad o ran rhoi blaenoriaethau cenedlaethol a lleol ar waith yn llwyddiannus. Mae camau gweithredu, gan gynnwys defnyddio adnoddau, wedi arwain at welliant da iawn mewn deilliannau yn y dangosyddion allweddol ar gyfer bron pob disgybl, gan gynnwys y rhai sy'n gymwys i gael prydau ysgol am ddim.</li> <li>• Ar y cyfan, mae ansawdd yr addysgu bron ym mhob achos yn dda, gydag elfennau o addysgu rhagorol mewn lleiafrif o achosion. Mae'r addysgu'n dylanwadu'n dda iawn ar ddysgu a chynnydd y rhan fwyaf o ddisgyblion.</li> <li>• Mae asesu a thracio cynnydd y disgyblion yn gryf iawn ac, o ganlyniad, mae'r rhan fwyaf o ddisgyblion yn cyflawni deilliannau rhagorol.</li> <li>• Mae rolau a chyfrifoldebau wedi'u diffinio'n glir, ac mae arweinwyr a rheolwyr ar bob lefel yn cael eu dwyn i gyfrif am ansawdd eu gwaith. Rhoddir blaenoriaeth uchel i reoli perfformiad a datblygu proffesiynol, y maent ill dau'n cyfrannu'n llwyddiannus at gyflawni blaenoriaethau'r ysgol ac at feithrin addysgeg o ansawdd da.</li> <li>• Mae arweinwyr a staff yn gweithio'n llwyddiannus iawn gydag ysgolion a phartneriaid eraill i wella'n sylweddol eu gallu hwy eu hunain a gallu eraill i gyflawni gwelliant. Mae gan yr ysgol hanes da iawn o gefnogi ysgolion eraill ac mae wedi rhannu ei harfer yn llwyddiannus.</li> </ul>
Argymhellion	<ul style="list-style-type: none"> <li>• Gwella ysgrifennu'r bechgyn yn CA3 er mwyn lleihau'r bwlch rhwng y rhywiau.</li> <li>• Lleihau'r amrywiadau rhwng perfformiadau'r pynciau di-graidd ar gyfer Cyfnod Allweddol 3</li> <li>• Paratoi ar gyfer cyflwyno'r cwricwlwm CA3 newydd, yn unol ag egwyddorion Dyfodol Llwyddiannus.</li> <li>• Datblygu ymyriadau ADY penodol, gan gynnwys hyfforddiant ar gyfer staff, fel bod y ddarpariaeth o ansawdd da, yn ddwys ac yn cael effaith fawr ar safonau cyflawniad a mesurau gwerth ychwanegol.</li> </ul>

## Yr effaith fwriadedig ar ddeilliannau addysg

### Safonau a chynnydd

Byddai'r lleoliad newydd arfaethedig ar safle Ysgol Gyfun y Bont-faen yn gwella'r cysylltiadau sydd eisoes yn bodoli rhwng yr ysgol gynradd a'r ysgol uwchradd. Mae nifer o fanteision yn gysylltiedig â symud o ysgolion cynradd ac uwchradd ar wahân i un ysgol pob oed.

Byddai model ysgol pob oed yn ei gwneud yn bosibl sefydlu un set o bolisiau, staff ar y cyd ac ethos ar y cyd y byddai'r disgyblion cynradd yn gyfarwydd â hwy pan fyddant yn trosglwyddo i'r cyfnod uwchradd.

Byddai uno'r ysgolion yn ei gwneud yn bosibl i'r cryfderau sydd i'w cael yn yr ysgolion ar wahân ar hyn o bryd gael eu cyfuno a chyfrannu at ddarpariaeth o ansawdd da mewn un ysgol. Byddai'r cynnig i uno'r ddwy ysgol yn cynyddu i'r eithaf y manteision sy'n deillio o ddarpariaeth barhaus a byddai'n cynnig mwy o botensial i wella'r lefelau cyflawniad ar gyfer yr holl ddisgyblion.

### **Lles ac agweddau at ddysgu**

Byddai angen i'r effaith negyddol bosibl ar fynediad disgyblion Ysgol Gyfun y Bont-faen at fannau gwyrdd, yn ystod ac ar ôl y broses adeiladu, gael ei hystyried o fewn y dyluniad i sicrhau parhad darpariaeth awyr agored addas yn yr ysgol uwchradd.

Mae'r ardaloedd awyr agored ar safle presennol Ysgol Gynradd y Bont-faen yn fuddiol i les disgyblion a staff. Mae dysgu yn yr awyr agored yn ystyriaeth bwysig yn nyluniad Ysgolion yr 21<sup>ain</sup> Ganrif a byddai darpariaeth ar y safle newydd yn cynnwys ardaloedd natur a chyfleusterau chwaraeon. Byddai'r tîm dylunio'n cydweithio'n agos gyda'r ysgol i sicrhau bod y sgiliau seiliedig-ar-natur a ddatblygir trwy'r ddarpariaeth bresennol yn gallu parhau ac o bosibl yn gallu cael eu gwella trwy ddarpariaeth awyr agored wedi'i theilwra. Mae ysgolion cynradd a ddarparwyd ym Mand A Ysgolion yr 21<sup>ain</sup> Ganrif wedi creu ardaloedd natur gyda phyllau, gwestai pryfed a rhaglenni plannu planhigion fel rhan o'u manau dysgu awyr agored.

Byddai'r cyfnodau cynradd ac uwchradd yn gallu cael budd o gyfleusterau chwaraeon ac ardaloedd natur a rennir. Byddai'r berthynas bresennol rhwng y ddwy ysgol yn gallu cael ei gwella gyda'r cyfleusterau a rennir yn cefnogi galluedd y disgyblion i drosglwyddo gwybodaeth a phrofiadau ar draws y gwahanol grwpiau oedran.

### **Addysgu a phrofiadau dysgu**

Byddai adeilad ysgol newydd yn arwain at gael gwared ar y cyfyngiadau gydag adeilad presennol yr ysgol a nodir uchod. Byddai'r adeilad ysgol newydd hefyd yn darparu manau addysgu cyson gyda chapasiti ar gyfer 30 o ddisgyblion, ac ardaloedd ymrannu cymunol.

Mae'r amgylchedd a'r seilwaith dysgu, gan gynnwys cyfleusterau a manau dysgu dan do ac awyr agored, yn elfennau allweddol ar gyfer cefnogi athrawon a dysgwyr. Adlewyrchir hyn yn nodau'r cwricwlwm cenedlaethol a'r Fframwaith Cymhwysedd Digidol (FfCD) ac uchelgeisiau'r Cyngor ar gyfer Ysgolion yr 21<sup>ain</sup> Ganrif gyda mynediad llawn at dechnolegau'r 21<sup>ain</sup> Ganrif.

Mae canllawiau'r FfCD a gyhoeddwyd ym mis Mehefin 2018 yn hysbysu y bydd y cwricwlwm a'r trefniadau asesu newydd ar gael o fis Ionawr 2020. Bydd disgwyliadau digidol wedi'u gwreiddio yn y cwricwlwm newydd a bydd lleoliadau ac ysgolion yn:

- Cymharu dulliau presennol o weithredu'r FfCD â'r cwricwlwm newydd
- Gwreiddio cymhwysedd digidol ar draws cwricwlwm yr ysgol
- Rhannu arfer da o fewn a'r tu allan i'r ysgol
- Ymgysylltu â'r cyngor ysgol a llais y disgybl
- Gwerthuso sut y mae'r dull presennol o fynd ar drywydd cymhwysedd digidol yn cyd-fynd â'r cwricwlwm newydd.

O fis Medi 2022, bydd lleoliadau ac ysgolion yn darparu cymhwysedd digidol ar sail drawsgwricwlaidd. Byddant:

- Wedi gwreiddio cymhwysedd digidol ar draws cwricwlwm yr ysgol

- Yn parhau i addasu dulliau presennol o fynd ar drywydd cymhwysedd digidol i gyd-fynd â'r cwricwlwm newydd
- Yn parhau i adolygu a mireinio'u dull o fynd ar drywydd cymhwysedd digidol.

Felly mae darparu'r adnoddau a thechnolegau priodol i sicrhau bod dysgwyr yn cael eu cefnogi i gyflawni amcanion y fframwaith yn ystyriaeth bwysig wrth ddatblygu cynlluniau ar gyfer yr adeilad ysgol newydd.

### **Gofal, cymorth ac arweiniad**

Fel a nodwyd uchod, byddai'r cynnig yn ei gwneud yn bosibl sefydlu un set o bolisiau, staff ar y cyd ac ethos ar y cyd y byddai'r disgyblion cynradd yn gyfarwydd â hwy pan fyddant yn trosglwyddo i'r cyfnod uwchradd.

Cyfeiriwyd at drefniadau diogelwch fel maes ar gyfer gwella yn adroddiad Estyn ar gyfer Ysgol Gynradd y Bont-faen (Tachwedd 2014). Byddai trefniadau diogelwch o fewn yr adeilad a'r safle yn cael eu gwella o'i gymharu â'r ddarpariaeth bresennol. Byddid yn ymgynghori â Heddlu De Cymru fel rhan o'r broses ddylunio a byddai'r swyddog 'Dylunio i Warchod rhag Troseddau' yn darparu adborth ar y dyluniad arfaethedig. Byddai strategaeth cloi mewn argyfwng yn cael ei datblygu hefyd i gyfyngu ar fynediad gan ymwelwyr drwyddi draw yn adeilad yr ysgol. Byddai'r adeilad newydd yn darparu intercom a lobi diogelwch i wella trefniadau diogelwch.

Byddai manau ymrannu ychwanegol yn cael eu darparu ar gyfer ymyriadau ADY hefyd.

### **Arweinyddiaeth a rheolaeth**

Mae'r broses uno arfaethedig yn darparu cyfleoedd datblygu proffesiynol parhaus ar gyfer staff trwy eu galluogi i gael profiad yn y cyfnodau cynradd ac uwchradd gan felly wella'u dewisiadau gyrfa. Mae'r model yn ei gwneud yn haws i rieni ymgysylltu â'r ysgol yn enwedig lle mae ganddynt blant yn y ddau gyfnod gan mai dim ond ag un set o bolisiau ac un set o gyfathrebiadau y byddai angen iddynt ymgysylltu.

Yn Arolygiad diweddar Estyn o Ysgol Gyfun y Bont-faen barnwyd fod arweinyddiaeth a rheolaeth yn rhagorol. Byddai'r cynnig hwn yn cadw'r arweinyddiaeth a'r rheolaeth yma, gan estyn eu cwrdd gyda phennaeth a chorff llywodraethu Ysgol Gyfun y Bont-faen yn dod yn gyfrifol am y cyfnod cynradd a meithrin yn yr ysgol pob oed.

## **Effaith y cynnig ar y Gymraeg**

Mae Rhaglen Buddsoddi mewn Ysgolion y Cyngor yn adlewyrchu ymrwymadau'r Cyngor yn y Cynllun Strategol Cymraeg mewn Addysg (CSCA), sy'n amcanu at sicrhau bod galw am addysg cyfrwng Cymraeg yn gallu cael ei ateb yn y tymor hir. Mae hyn yn unol â strategaeth genedlaethol Llywodraeth Cymru, Cymraeg 2050, ac yn cyfrannu at ei tharged uchelgeisiol i greu miliwn o siaradwyr erbyn 2050.

Ceir nifer o ysgolion cyfrwng Cymraeg sy'n gwasanaethu'r Fro Orllewinol, gan gynnwys Ysgol Iolo Morgannwg ac Ysgol Dewi Sant.

Er bod Ysgol Gynradd y Bont-faen ac Ysgol Gyfun y Bont-faen yn addysgu trwy gyfrwng y Saesneg yn bennaf, mae'r safonau uchel a gyflawnir mewn Cymraeg yn cyfrannu at ymrwymiad y Cyngor i hybu dwyieithrwydd.



Fel a nodir uchod, mae'r ddarpariaeth gynradd cyfrwng Cymraeg yn y Bont-faen yn ddigon i ateb y galw a ragwelir am addysg cyfrwng Cymraeg dros y 5 mlynedd nesaf.

Fodd bynnag, mae'r Cyngor yn nodi bod addysg cyfrwng Cymraeg yn dod yn fwyfwy poblogaidd ac fe welwyd twf sylweddol dros y 18 mlynedd ers agor Ysgol Gymraeg Bro Morgannwg. Mae hyn wedi bod yn amlwg yn y prosiect diweddar, 'Trawsnewid Addysg Uwchradd yn y Barri', sydd wedi arwain at ostyngiad yn nifer y lleoedd uwchradd cyfrwng Saesneg sydd ar gael yn y Barri o 2754 i 2350 a chynnydd yn nifer y lleoedd uwchradd cyfrwng Cymraeg a fydd ar gael o 1151 i 1450.

Ysgol gynradd Gymraeg yn Llanilltud Fawr a agorodd ym mis Medi 2011 yw Ysgol Dewi Sant. Yn y flwyddyn gyntaf ar ôl ei hagog, roedd y ffrwd a ddechreuodd yn y dosbarth derbyn yn cynnwys 3 disgybl yn unig. 7 mlynedd yn unig yn ddiweddarach, roedd goralw am leoedd derbyn ym mis Medi 2018 gyda 32 o ymgeiswyr am 30 o leoedd.

Mae Llywodraeth Cymru yn rhagweld cynnydd o ryw 8% yng nghanran y siaradwyr Cymraeg erbyn 2030 ac o 16% ar y cyfan erbyn 2050. Os cymhwysir yr un gymhareb i'r sector ysgolion cynradd Cymraeg, byddai'r niferoedd ar y cyfan mewn ysgolion cynradd bron ddwywaith yn fwy erbyn 2050 gan olygu bod cynnydd sylweddol yn ofynnol yn seilwaith ysgolion y Cyngor.

Felly, mae'r Cyngor wedi mabwysiadu dull graddol o ehangu darpariaeth gynradd yn y Bont-faen gyda chapasiti cyfrwng Cymraeg yn cael sylw fel rhan o Fand C Rhaglen Ysgolion yr 21<sup>ain</sup> Ganrif. Byddai'r cynnig hwn yn amodol ar ymgynghoriad ar wahân.

## Darpariaeth Anghenion Dysgu Ychwanegol (ADY)

Nid oes gan yr ysgolion ganolfan adnoddau arbenigol (CAA) gysylltiedig; rhoddir cymorth arbenigol i blant sydd ag anghenion dynodedig mewn lleoliad cynhwysol o fewn yr ysgol. Bydd trefniadau yn y dyfodol yn cael eu pennu gan yr ysgolion mewn polisi ar y cyd ar gyfer darpariaeth ADY. Gallai ysgol pob oed fod o fudd i ddisgyblion a staff cymorth ADY gan bod hyn yn galluogi parhad yn y ddarpariaeth ar draws y ddau gyfnod allweddol.

Mae'r tablau canlynol yn darparu gwybodaeth am anghenion disgyblion cyfredol.

**Tabl 19 – Amlinelliad o ADY disgyblion yn Ysgol Gynradd y Bont-faen (CYBLD Ionawr 2019) a chymhariaeth â'r lefel ranbarthol (cynradd) a chenedlaethol**

Math	Ysgol Gynradd y Bont-faen	Bro Morgannwg (cynradd)	Cymru (pob ysgol)
Gweithredu gan yr Ysgol	4%	7%	12%*
Gweithredu gan yr Ysgol a Mwy	3%	5%	7.4%*
Disgyblion â Datganiad	0%	0.5%	2.8%*

\*Mae'r ffigyrau ar gyfer Cymru gyfan yn cynnwys yr holl ysgolion; nid oes dadansoddiad fesul sector cynradd ac uwchradd ar gyfer ffigyrau ADY Cymru Gyfan ar gael ar hyn o bryd.

**Tabl 20 - Amlinelliad o ADY disgyblion yn Ysgol Gyfun y Bont-faen (CYBLD Ionawr 2019) a chymhariaeth â'r lefel ranbarthol (cynradd) a chenedlaethol**

Math	Ysgol Gynradd y Bont-faen	Bro Morgannwg (cynradd)	Cymru (pob ysgol)
Gweithredu gan yr Ysgol	2%	10%	12%*
Gweithredu gan yr Ysgol a Mwy	3%	5%	7.4%*

Disgyblion â Datganiad	0%	1%	2.8%*
------------------------	----	----	-------

\*Mae'r ffigyrau ar gyfer Cymru gyfan yn cynnwys yr holl ysgolion; nid oes dadansoddiad fesul sector cynradd ac uwchradd ar gyfer ffigyrau ADY Cymru Gyfan ar gael ar hyn o bryd.

Mae'r ysgolion yn darparu cwricwlwm pwrpasol ac wedi'i dargedu sy'n ymatebol i alluoedd y plentyn unigol ac yn sicrhau bod yr holl blant y mae arnynt angen cymorth ychwanegol yn cael eu hintegreiddio ar draws pob maes yn y cwricwlwm.

Roedd yr adroddiad arolygu diweddaraf gan Estyn ar gyfer Ysgol Gyfun y Bont-faen (Ebrill 2019) yn nodi;

*'Mae'r ysgol yn adolygu'r ddarpariaeth gyfredol ar gyfer disgyblion ag anghenion dysgu ychwanegol ym Mlwyddyn 5 i sicrhau bod staff yn barod i barhau i ddiwallu anghenion disgyblion pan fyddant yn cyrraedd yr ysgol uwchradd, er enghraifft trwy hyfforddi staff lle y bo angen a chydweithio'n agos gyda theuluoedd ac asiantaethau allanol.'*

Mae hyn yn dangos bod Ysgol Gyfun y Bont-faen yn ystyried anghenion disgyblion yn ofalus ac mae'n debygol y byddid yn adeiladu ar hyn pe bai'r cynnig hwn yn cael ei weithredu.

Byddai gan yr adeilad newydd ar gyfer y cyfnod sylfaen leoedd ar gyfer mesurau ymyrryd a chymorth i ddisgyblion ag ADY.

## Effaith ar ysgolion eraill

Mae'r cynnig yn annhebygol o gael effaith sylweddol ar ysgolion cynradd eraill yn yr ardal leol gan na chynigir unrhyw newid i'r dalgylch presennol. Gallai'r gostyngiad yn nifer y disgyblion a fyddai'n cael mynediad at safle Ysgol Gynradd y Bont-faen leddfu tagfeydd ar y ffyrdd o amgylch safle cyfagos Ysgol Iolo Morgannwg.

Efallai y byddai effeithiau negyddol ar ddisgyblion Ysgol Gyfun y Bont-faen o ran sŵn a llwch yn ystod y broses adeiladu, ond byddai hyn yn cael ei reoli gan dîm Ysgolion yr 21<sup>ain</sup> Ganrif mewn partneriaeth gyda'r contractwr penodedig a'r ysgol.

Fel a grybwyllir uchod, mae nifer o fanteision yn gysylltiedig ag ysgol pob oed o ran un set o bolisiau, staff ar y cyd ac ethos ar y cyd. Gallai hyn fod o fudd i Ysgol Gyfun y Bont-faen, sydd eisoes ag enw da fel darparwr addysg uwchradd, gan bod darpariaeth barhaus yn cynnig mwy o botensial i wella'r lefelau cyflawniad ar gyfer yr holl ddisgyblion.

## Tir ac Adeiladau

Mae adeilad presennol Ysgol Gynradd y Bont-faen wedi'i leoli ar safle yn nhref y Bont-faen. Mae'r safle drws nesaf i Ysgol Iolo Morgannwg, ysgol gymunedol 3 i 11 cyfrwng Cymraeg.

Nid oes unrhyw benderfyniadau wedi cael eu gwneud ynglŷn â defnyddio safle ac adeiladau Ysgol Gynradd y Bont-faen yn y dyfodol. Pe bai'r cynigion yn y ddogfen hon yn cael eu gweithredu, byddai'r holl opsiynau'n cael eu hystyried, gan gynnwys dynodi'r safle'n un nad oes mo'i angen mwyach neu archwilio defnyddiau addysgol eraill. Byddai unrhyw waith i ddatblygu'r safle yn y dyfodol yn cael ei reoli yn unol â'r polisi perthnasol gan y Cyngor a'i rwymedigaethau statudol ac ymddiriedol.

Byddai llai o le awyr agored ar safle Ysgol Gyfun y Bont-faen pe bai'r cynnig yn cael ei gymeradwyo. Byddai hyn yn cynnwys ôl troed adeilad newydd ar gyfer darpariaeth gynradd â lle i

420 o ddisgyblion ac uned feithrin â 96 o leoedd rhan-amser. Byddai effaith colli lle awyr agored yn cael ei lliniaru trwy wneud gwelliannau i'r cyfleusterau chwaraeon sydd ar gael ar y safle ar hyn o bryd. Byddai cyfleoedd ar gyfer cyfleusterau allanol a rennir ar y safle newydd, yn ogystal ag ardaloedd allanol wedi'u diogelu yn benodol ar gyfer y disgyblion yng nghyfnod cynradd yr ysgol pob oed.

Byddai'r adeilad newydd a'r safle'n cydymffurfio â safonau Bwletin Adeiladu 99.

### Cyflwr yr adeiladau a chyfleusterau ysgol presennol

Mae gan Gyngor Bro Morgannwg weledigaeth i ddarparu'r cyfleusterau gorau posibl ar gyfer plant a phobl ifanc yn y Fro i gefnogi eu dysgu. Un o'r dulliau a ddefnyddir i farnu adeiladau a chyfleusterau ysgolion yw arolwg o gyflwr adeiladau. Mae arolwg o gyflwr adeiladau'n cynnwys asesiad gweledol o bob rhan ohonynt sy'n agored i adnabod diffygion sylweddol ac eitemau sydd wedi mynd â'u pen iddynt.

Cynhaliodd Llywodraeth Cymru arolygon o gyflwr adeiladau'r holl ysgolion yn ystod 2010, gydag ysgolion yn cael eu graddio o A i D o ran eu cyflwr a'u haddasrwydd. Mae'r Cyngor hefyd yn arolygu ac yn categoreiddio adeiladau ei ysgolion ar raddfa 4 pwynt o dda i wael.

Tabl 21 – System Graddio Cyflwr	
Gradd	Disgrifiad
Da	Yn perfformio fel a fwriadwyd ac yn gweithredu'n effeithlon.
Boddhaol	Yn perfformio fel a fwriadwyd ond mân ddirywiad i'w weld.
Gwael	Diffygion mawr i'w gweld a/neu ddim yn gweithredu fel a fwriadwyd.
Gwael iawn	Wedi cyrraedd diwedd ei oes a/neu risg ddifrifol ei fod ar fin methu.

Cafodd arolwg diweddaraf y Cyngor o gyflwr Ysgol Gynradd y Bont-faen ei gynnal yn 2019. Barnwyd fod cyflwr ac addasrwydd yr ysgol o arolygon Llywodraeth Cymru a'r Cyngor fel a ganlyn ac mae'r wybodaeth yn cynnwys costau atgyweiriadau a nodwyd.

Tabl 22 – Canlyniadau Arolygon o Gyflwr Ysgol Gynradd y Bont-faen				
Arolwg o Gyflwr Adeiladau gan Lywodraeth Cymru (2010)		Arolwg o Gyflwr Adeiladau gan Gyngor Bro Morgannwg (2019)		
Gradd cyflwr	Gradd addasrwydd	Cyflwr adeilad yr ysgol	Addasrwydd adeilad yr ysgol	Cost atgyweiriadau a nodwyd
B	B	Gwael	Boddhaol	£537,100

Byddai'r adeilad ysgol newydd arfaethedig yn darparu:

- Amgylchedd dysgu o ansawdd uchel sy'n gyfodiog o Dechnoleg Gwybodaeth ar gyfer disgyblion sy'n diwallu anghenion o ran y cwricwlwm addysg yn yr 21ain Ganrif
- Mynediad dirwystr rhwng pob ardal fewnol ar gyfer plant a staff
- Gwell trefniadau diogelu a diogelwch ar y safle ar gyfer disgyblion a staff
- Cyfleusterau chwaraeon awyr agored gwell ar gyfer defnydd gan ddisgyblion a'r gymuned
- Mynediad llawn ar gyfer y gymuned gyfan gyda mynediad llawn at ardaloedd mewnol ac allanol ar gyfer pobl anabl.

## Cyllid (buddsoddiad cyfalaf a chostau rhedeg)

Yn amodol ar gymeradwyo'r cynnig hwn, byddai buddsoddiad cyfalaf sylweddol yn cael ei wneud i sefydlu adeilad ysgol newydd ar gyfer 420 o leoedd cynradd ar safle Ysgol Gyfun y Bont-faen. Y Cyngor fydd yn rheoli'r broses a bydd cyrff llywodraethu, staff, rhieni a disgyblion yr ysgolion yn cael eu cynnwys yn llawn yn y broses o ddatblygu'r cynlluniau. Y Cyngor fyddai'n gyfrifol am reoli'r gwaith adeiladu hefyd.

Amcangyfrifir mai £7.417 miliwn yw cyfanswm y cyllid cyfalaf a fydd yn ofynnol i adeiladu ysgol newydd, gam gynnwys gosod gwasanaethau cyfleustodau a darpariaeth priffyrdd. Byddai'r prosiect yn cael ei gyllido'n llawn gan y Cyngor gan ddefnyddio cyllid a ddyrannwyd yn flaenorol i raglen Ysgolion yr 21ain Ganrif cyn y newid yng nghyfradd ymyrryd Llywodraeth Cymru.

Mae manylion cyllid cyfalaf y Cyngor fel a ganlyn:

Tabl 23 – Manylion cyllid cyfalaf	
	Funding (£)
Adran 106	4,424,000
Derbyniadau Cyfalaf	500,000
Benthyca Darbodus	2,493,000
<b>Cyfanswm</b>	<b>7,417,000</b>

Byddai un gyllideb yn cael ei dyrannu i'r ysgol pob oed gan ddefnyddio Fformiwla Cyllido Ysgolion y Cyngor. Amcangyfrifir mai £6.5M fyddai cost refeniw gweithredu'r ysgol (heb gynnwys disgyblion ôl-16 a gyllidir â Grant gan Lywodraeth Cymru). £6.03M yw cyfanswm cyfunol y cyllidebau refeniw a ddirprwywyd i Ysgol Gynradd y Bont-faen ac Ysgol Gyfun y Bont-faen ar gyfer 2019/20. Byddai'r gost refeniw ychwanegol yn cael ei thalu o gyllideb ddirprwyedig yr ysgolion trwy'r fformiwla gyllido. Mae'r mwyafrif o gyllideb ddirprwyedig ysgol yn seiliedig ar nifer y disgyblion ar y gofrestr yn hytrach na chapasiti; felly, byddai cyllideb yr ysgol yn cynyddu'n raddol yn unol â'r twf yn nifer y disgyblion ar y gofrestr.

Ar y cyfan, mae ysgolion mwy yn gallu sicrhau gwerth gwell am arian trwy ddarbodion maint a gall un gyllideb fod yn haws i'w rheoli, e.e. cyfrifo am wariant ar gynnal a chadw'r safle a fyddai o fudd i'r cyfnodau cynradd ac uwchradd o'i gymharu â gweinyddu dau gontract gwahanol.

## Adnoddau Dynol

Byddai staff a disgyblion Ysgol Gynradd y Bont-faen yn trosglwyddo i Ysgol Gyfun y Bont-faen o fis Medi 2022.

Corff llywodraethu Ysgol Gyfun y Bont-faen fyddai'n gyfrifol am ddatblygu strwythur staffio ar gyfer yr ysgol pob oed a gall rhai rolau, megis Pennaeth y cyfnod sylfaen, gael eu hail-ddynodi. Byddai unrhyw newidiadau arfaethedig i strwythurau staffio'n amodol ar ymgynghori'n llawn â staff a'r undebau llafur perthnasol lle y bo angen.

Nid lleihau nifer y staff yw diben y cynnig. A dweud y gwir, byddai'r cynnig yn arwain at gynnydd mewn cyfleoedd cyflogaeth yn yr ysgol gan y byddai cynnydd yn nifer y disgyblion yn arwain at dwf mewn lefelau staffio yn y dyfodol. Byddai angen i gorff llywodraethu Ysgol Gyfun y Bont-faen ystyried cynnydd yn y strwythur staffio ar gyfer y disgyblion ychwanegol o fis Medi 2022.

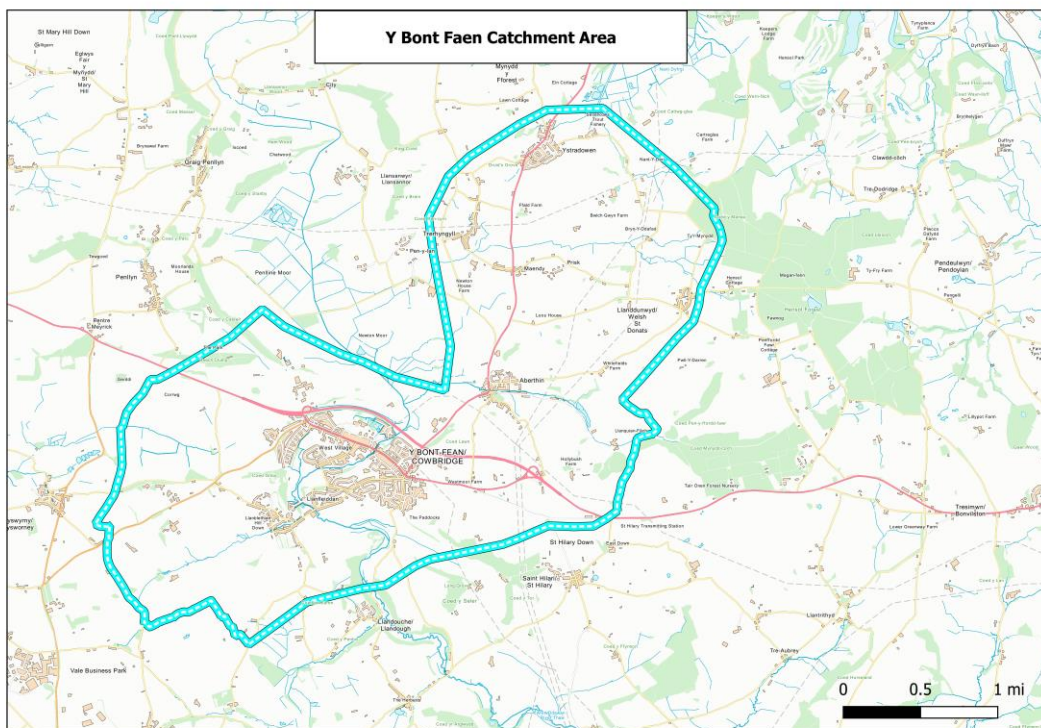
Byddai Cyngor Bro Morgannwg yn rhoi cymorth llawn i lywodraethwyr, pennaeth a staff yr ysgol gydag unrhyw faterion sy'n gysylltiedig â chyflogaeth. Mae gan yr ysgol fynediad at bolisiau a

gweithdrefnau Adnoddau Dynol y Cyngor, gan gynnwys polisïau recriwtio. Mae'r gwasanaeth Adnoddau Dynol yn cydweithio'n agos gyda llywodraethwyr i sicrhau cyfathrebu rheolaidd a chlir gyda'r holl gyflogaion ar bob mater sy'n ymwneud â newid yn lleoliad eu gweithle.

Byddai newidiadau i drefniadau'r cyrff llywodraethu gan na fyddai angen corff llywodraethu ar wahân ar gyfer yr ysgol pob oed 3-19. Corff llywodraethu presennol Ysgol Gyfun y Bont-faen fyddai'n gyfrifol am lywodraethu cyfnodau cynradd ac uwchradd yr ysgol pob oed 3-19.

## Derbyn i Ysgolion

Byddai dalgylch cyfnod cynradd yr ysgol pob oed 3-19 yr un fath â dalgylch presennol Ysgol Gynradd y Bont-faen. Mae angen cynyddu'r capasiti i ddiwallu anghenion y boblogaeth sy'n tyfu o fewn y dalgylch hwn.



Ffigur 3 – Map o ddalgylch Ysgol Gynradd y Bont-faen

Mae'r holl drefniadau o ran dalgylchoedd ac ysgolion sy'n bwydo ei gilydd ym Mro Morgannwg yn cael eu hadolygu'n rheolaidd ac fe gynhaliwyd adolygiad eang yn ystod blwyddyn academaidd 2018/19. Byddai unrhyw newidiadau arfaethedig yn cael eu hadlewyrchu mewn ymgynghoriad ynghylch trefniadau derbyn yn y dyfodol.

Cyngor Bro Morgannwg yw'r awdurdod derbyn ar gyfer yr ysgolion. Byddai'r trefniadau derbyn ar gyfer cyfnod cynradd ar ôl uno'r ysgolion yn aros yr un fath o ganlyniad i'r cynnig hwn. Fodd bynnag, byddai'r nifer derbyn yn cynyddu o 30 i 60 o ddisgyblion. Yn y cyfnod uwchradd byddai'r disgyblion yn trosglwyddo'n naturiol o flwyddyn 6 i flwyddyn 7 heb wneud cais am le.

## Cludiant a threfniadau teithio gan ddysgwyr

Byddai'r goblygiadau o ran traffig a thrafnidiaeth yn cael eu hystyried fel rhan o'r Asesiad Trafnidiaeth a fydd yn ofynnol er mwyn cael caniatâd cynllunio ar gyfer y gwaith adeiladu os bydd y cynnig hwn yn cael ei roi ar waith. Byddai asesiad trafndiaeth llawn yn cael ei gynnal fel rhan o'r broses ddylunio ar gyfer yr adeilad ysgol newydd. Byddai hwn yn asesu'r effaith ar y seilwaith lleol ac yn cynnwys dadansoddiad llwybr ysgubedig i sicrhau y cydymffurfir â deddfwriaeth gyfredol ar hygyrchedd ar gyfer yr holl wasanaethau brys. Byddai'r asesiad trafndiaeth yn cael ei ddefnyddio fel rhan o'r broses ddylunio i liniaru unrhyw effeithiau negyddol a ganfyddir. Byddai'r corff llywodraethu'n cydweithio'n agos gyda Thîm Ysgolion yr 21<sup>ain</sup> Ganrif y Cyngor trwy gydol y broses ddylunio.

Mae dyletswydd statudol ar y Cyngor i ddarparu cludiant am ddim i'r ysgol ar gyfer disgyblion o oed ysgol statudol sy'n byw y tu hwnt i bellter cerdded o'r ysgol briodol agosaf, yn unol â'r 'Mesur Teithio gan Ddysgwyr (Cymru) 2008'.

*"Y diffiniad o hyn yw mwy na 2 filltir i'r ysgol addas agosaf ar gyfer Disgyblion Cynradd a mwy na 3 milltir ar gyfer Disgyblion Uwchradd. Caiff pellterau eu mesur yn ôl y llwybr cerdded agosaf sydd ar gael."*

Felly byddai gan unrhyw ddisgybl sy'n mynychu Ysgol Gynradd y Bont-faen ar y dyddiad trosglwyddo i'r safle newydd sy'n byw fwy na 2 filltir o safle newydd yr ysgol hawl i gludiant am ddim i'r ysgol. Ni fyddai gan unrhyw ddisgyblion nad ydynt yn byw 2 filltir o'r ysgol mwyach o ganlyniad i adleoli i'r safle newydd hawl mwyach i gludiant am ddim i'r ysgol. Nid oes unrhyw ddisgyblion yn cael cludiant am ddim i'r ysgol ar hyn o bryd a chan bod y safle adleoli arfaethedig o fewn 1.609344 cilometr (1 filltir) i'r ysgol bresennol, mae'n annhebygol y byddai effaith sylweddol ar y trefniant hwn.

Nid yw Cyngor Bro Morgannwg yn darparu cludiant am ddim i'r ysgol ar gyfer plant oed meithrin ac eithrio'r plant hynny sydd â Datganiad o Anghenion Addysgol Arbennig (AAA). Dan y cynigion hyn nid oes unrhyw gynlluniau i newid polisi'r Cyngor ar gludiant ar gyfer plant i ac o ysgolion.

Efallai y bydd rhai teuluoedd yn cael budd os oes ganddynt blant yn Ysgol Gynradd y Bont-faen ac Ysgol Gyfun y Bont-faen gan y byddai hyn yn lleihau'r angen i deithio i ddau safle ysgol. Gallai hyn gael effaith gadarnhaol ar dagfeydd yn yr ardal leol.

Pe bai'r cynnig yn mynd yn ei flaen, byddai teithio llesol yn ystyriaeth bwysig o fewn dyluniad y safle i roi cymorth i wireddu Deddf Teithio Llesol (Cymru) 2013. Byddai lle ychwanegol i storio beiciau a sgwteri yn cael ei ddarparu ar safle newydd yr ysgol i roi anogaeth ar gyfer teithio llesol i'r ysgol lle y bo'n bosibl. Fel rhan o'r ddarpariaeth wynebaw meddal, byddai Tîm Ysgolion yr 21<sup>ain</sup> Ganrif a'r contractwyr yn gweithio gyda'r ysgol i ddatblygu cynllun teithio wedi'i ddiweddarau a fyddai'n cefnogi mesurau i gynyddu teithio llesol i'r ysgol.

## Manteision posibl y cynnig hwn

- Proses dderbyn wedi'i symleiddio rhwng yr ysgol gynradd a'r ysgol uwchradd gyda disgyblion presennol yn trosglwyddo'n awtomatig i'r cyfnod sylfaen heb gyflwyno cais newydd.

- Sicrhau bod y Cyngor yn gallu ateb y galw yn y dyfodol am addysg cyfrwng Saesneg yn ardal y Bont-faen.
- Darparu amgylcheddau dysgu arloesol a chreadigol sy'n gallu addasu mewn ymateb i newid ac a fydd yn herio ac yn cynorthwyo plant i gyrraedd eu llawn botensial.
- Cynyddu lefel y mynediad a rhyngweithio cymunedol trwy ddefnyddio cyfleusterau addysgol yr ysgol gan ateb anghenion yr ysgol ar yr un pryd.
- Galluogi'r ddarpariaeth yn y Bont-faen i wella ymhellach gan ddarparu ar gyfer poblogaeth ddisgyblion fwy ar yr un pryd.
- Creu dull cyson o'r cyfnod sylfaen i'r 6ed dosbarth o ran ethos a safonau dysgu'r ysgol.
- Gweledigaeth gyson a gwerthoedd cyffredin ar draws cyfnodau addysg.
- Cymuned ddysgu broffesiynol gyffredin.
- Ymgysylltu cyson â rhieni ar draws y cyfnodau cynradd ac uwchradd.
- Arbenigedd ar draws yr ystod oedran lawn.
- Cyfleoedd datblygu proffesiynol ar gyfer staff mewn amgylchedd ysgol pob oed.
- Mwy o ffocws ar gyfnodau pontio allweddol rhwng Cyfnod Allweddol 2 a'r cyfnod uwchradd gan sicrhau yr adeiledir ar gynnydd o ran dysgu o un flwyddyn i'r llall gyda chyn lleied â phosibl o darfu wrth i'r plentyn symud trwy'r strwythur(au) dysgu.
- Un gyfundrefn atebolrwydd ac arolygu, gan gynnwys un Ymgynghorydd Her o'r Consortiwm.
- Un gyllideb ar draws yr ysgol, gan symleiddio rheolaeth ariannol.
- Cyfle i gyflawni cost-ffeithlonrwydd sy'n deillio o gydleoli ar un safle a rhesymoli contractau gwasanaethau cymorth megis cynnal a chadw'r tir.
- Rhoi'r gorau i ddyblygu datganiadau data a data cyfrifiad disgyblion.
- Bydd yr adeilad newydd yn cyrraedd safon "Rhagorol" BREEAM (Dull Asesu Amgylcheddol y Sefydliad Ymchwil Adeiladu) ac yn cael ei adeiladu fel ei fod yn cael A fel sgôr EPC (Tystysgrif Perfformiad Ynni).

## Anfanteision posibl y cynnig hwn

- Gallai'r broses o bontio i fwy o gapasiti amharu ar reoli staff ac adnoddau.
- Byddai rhai disgyblion sy'n byw'n agosach at safle presennol yr ysgol yn gorfod teithio ymhellach. Gallai fod costau uwch yn gysylltiedig â hyn er bod yr ysgol o fewn un filltir i'r safle presennol ac felly gallai effeithiau fod yn fach iawn.
- Mae potensial i amharu ar ddisgyblion a staff wrth iddynt ymgysylltu â'u hamgylchedd a threfniadau polisi newydd.

- Colli ethos ysgol fach wrth i'r capasiti gynyddu.
- Amharu ar staff a disgyblion yn ystod y camau adeiladu a phontio.

## Risgiau posibl y cynnig hwn

Mae risg na fyddai'r niferoedd rhagamcanol yn cael eu cyrraedd ac y byddai rhy ychydig o alw am leoedd yn yr ysgol. Bydd y Cyngor yn monitro niferoedd disgyblion sy'n deillio o'r datblygiadau tai yn y dyfodol. Gallai capasiti dros ben yn adeilad yr ysgol gael ei ddefnyddio dros dro ar gyfer cyfleusterau cymunedol ychwanegol; megis dosbarthiadau addysg oedolion.

## Dewisiadau eraill a gafodd eu hystyried

**Tabl 24 – Dewis Arall A: Ysgol newydd â 420 o leoedd ar Safle Fferm y Darren ar gyfer lolo Morgannwg, ehangu ac adnewyddu Ysgol Gynradd y Bont-faen i wneud lle i 315 o ddisgyblion.**

<p><b>Manteision:</b></p> <ul style="list-style-type: none"> <li>• Sicrhau bod y Cyngor yn gallu darparu ar gyfer y twf mewn addysg cyfrwng Cymraeg yn y dyfodol yn unol â tharged Llywodraeth Cymru i gyrraedd miliwn o siaradwyr Cymraeg erbyn 2050.</li> <li>• Mae'n cefnogi'r amcanion yng Nghynllun Strategol Cymraeg mewn Addysg Bro Morgannwg 2017-2020.</li> <li>• Mae'n cyfrannu'n effeithiol at darged Llywodraeth Cymru i gyrraedd miliwn o siaradwyr Cymraeg erbyn 2050.</li> <li>• Byddai'r adeilad newydd yn cyrraedd safon "Rhagorol" BREEAM (Dull Asesu Amgylcheddol y Sefydliad Ymchwil Adeiladu) ac yn cael ei adeiladu fel ei fod yn cael A fel sgôr EPC (Tystysgrif Perfformiad Ynni).</li> <li>• Byddai'r ddwy ysgol yn gallu ateb y galw uwch am addysg o ganlyniad i'r datblygiad yn Fferm y Darren.</li> </ul>	<p><b>Anfanteision:</b></p> <ul style="list-style-type: none"> <li>• Mae'r amcanestyniadau'n dangos nad oes galw ar hyn o bryd am ysgol gynradd Gymraeg â 420 o leoedd a fyddai'n arwain at leoedd gwag sylweddol.</li> <li>• Nid oes cyllid ychwanegol ar gael ar hyn o bryd i adnewyddu ac ehangu Ysgol Gynradd y Bont-faen.</li> <li>• Byddai safle Ysgol Gynradd y Bont-faen yn anodd i'w reoli yn ystod y cam adeiladu oherwydd y mynediad cyfyngedig.</li> <li>• Ni fyddai 315 o leoedd yn Ysgol Gynradd y Bont-faen yn ddigon pe bai datblygiadau ychwanegol yn mynd rhagddynt fel a nodir yn y CDLI.</li> </ul>
--	---

**Tabl 25 – Dewis Arall B: Ysgol newydd â 315 o leoedd ar safle Fferm y Darren ar gyfer lolo Morgannwg ac ysgol newydd â 315 o leoedd yn Ysgol Gyfun y Bont-faen ar gyfer Ysgol Gynradd y Bont-faen.**

<p><b>Manteision:</b></p> <ul style="list-style-type: none"> <li>• Sicrhau bod y Cyngor yn gallu darparu ar gyfer y twf mewn addysg cyfrwng Cymraeg yn y dyfodol yn unol â tharged Llywodraeth Cymru i gyrraedd miliwn o siaradwyr Cymraeg erbyn 2050.</li> </ul>	<p><b>Anfanteision:</b></p> <ul style="list-style-type: none"> <li>• Mae'r amcanestyniadau'n dangos nad oes galw ar hyn o bryd am ysgol gynradd Gymraeg â 315 o leoedd a fyddai'n arwain at leoedd gwag sylweddol.</li> </ul>
---	---



<ul style="list-style-type: none"> <li>• Mae'n cefnogi'r amcanion yng Nghynllun Strategol Cymraeg mewn Addysg Bro Morgannwg 2017-2020.</li> <li>• Mae'n cyfrannu'n effeithiol at darged Llywodraeth Cymru i gyrraedd miliwn o siaradwyr Cymraeg erbyn 2050.</li> <li>• Byddai'r adeilad newydd yn cyrraedd safon "Rhagorol" BREEAM (Dull Asesu Amgylcheddol y Sefydliad Ymchwil Adeiladu) ac yn cael ei adeiladu fel ei fod yn cael A fel sgôr EPC (Tystysgrif Perfformiad Ynni).</li> </ul>	<ul style="list-style-type: none"> <li>• Nid yw'r gost ychwanegol wedi'i chynnwys yn Rhaglen Ysgolion yr 21<sup>ain</sup> Ganrif y Cyngor.</li> <li>• Ni fyddai 315 o leoedd yn Ysgol Gynradd y Bont-faen yn ddigon pe bai datblygiadau ychwanegol yn mynd rhagddynt fel a nodir yn y CDLI.</li> </ul>
--	--

**Tabl 26 – Dewis Arall C: Ehangu Ysgol Gynradd y Bont-faen o 210 o leoedd i 420 o leoedd o fis Medi 2022. Trosglwyddo'r ysgol i safle Ysgol Gyfun y Bont-faen heb eu huno.**

<p><b>Manteision:</b></p> <ul style="list-style-type: none"> <li>• Galluogi Ysgol Gynradd y Bont-faen i wella ymhellach gan ddarparu ar gyfer poblogaeth ddisgyblion fwy ar yr un pryd.</li> <li>• Sicrhau bod y Cyngor yn gallu ateb y galw yn y dyfodol am addysg cyfrwng Saesneg yn ardal y Bont-faen.</li> <li>• Darparu amgylcheddau dysgu arloesol a chreadigol sy'n gallu addasu mewn ymateb i newid ac a fydd yn herio ac yn cynorthwyo plant i gyrraedd eu llawn botensial.</li> <li>• Cynyddu lefel y mynediad a rhyngweithio cymunedol trwy ddefnyddio cyfleusterau addysgol yr ysgol gan ateb anghenion yr ysgol ar yr un pryd.</li> <li>• Byddai'r adeilad newydd yn cyrraedd safon "Rhagorol" BREEAM (Dull Asesu Amgylcheddol y Sefydliad Ymchwil Adeiladu) ac yn cael ei adeiladu fel ei fod yn cael A fel sgôr EPC (Tystysgrif Perfformiad Ynni).</li> <li>• Mae'n gadael safle Fferm y Darren yn agored ar gyfer ehangu'r ddarpariaeth cyfrwng Cymraeg yn y dyfodol.</li> </ul>	<p><b>Anfanteision:</b></p> <ul style="list-style-type: none"> <li>• Gallai'r broses o bontio i fwy o gapasiti amharu ar reoli staff ac adnoddau.</li> <li>• Byddai rhai disgyblion sy'n byw'n agosach at safle presennol yr ysgol yn gorfod teithio ymhellach. Gallai fod costau uwch yn gysylltiedig â hyn er bod yr ysgol o fewn un filltir i'r safle presennol.</li> <li>• Mae potensial i amharu ar ddisgyblion a staff wrth iddynt ymgysylltu â'u hamgylchedd newydd.</li> <li>• Mae potensial ar gyfer anawsterau dros drefniadau ariannol a rheoli trwy fod â dwy set o bolisïau ar gyfer un safle a rennir.</li> <li>• Nid yw'n cyflawni'r manteision sy'n gysylltiedig ag ysgolion pob oed a nodir uchod.</li> </ul>
--	--

**Tabl 27 – Dewis Arall D: Ehangu Ysgol Gynradd y Bont-faen o 210 o leoedd i 420 o leoedd o fis Medi 2022. Trosglwyddo'r ysgol i safle Fferm y Darren.**

<p><b>Manteision:</b></p> <ul style="list-style-type: none"> <li>• Galluogi Ysgol Gynradd y Bont-faen i wella ymhellach gan ddarparu ar gyfer poblogaeth ddisgyblion fwy ar yr un pryd.</li> </ul>	<p><b>Anfanteision:</b></p> <ul style="list-style-type: none"> <li>• Gallai'r broses o bontio i fwy o gapasiti amharu ar reoli staff ac adnoddau.</li> <li>• Byddai rhai disgyblion sy'n byw'n agosach at safle presennol yr ysgol yn gorfod teithio ymhellach. Gallai fod costau uwch yn</li> </ul>
--	--

<ul style="list-style-type: none"> <li>• Sicrhau bod y Cyngor yn gallu ateb y galw yn y dyfodol am addysg cyfrwng Saesneg yn ardal y Bont-faen.</li> <li>• Darparu amgylcheddau dysgu arloesol a chreadigol sy'n gallu addasu mewn ymateb i newid ac a fydd yn herio ac yn cynorthwyo plant i gyrraedd eu llawn botensial.</li> <li>• Cynyddu lefel y mynediad a rhyngweithio cymunedol trwy ddefnyddio cyfleusterau addysgol yr ysgol gan ateb anghenion yr ysgol ar yr un pryd.</li> <li>• Byddai'r adeilad newydd yn cyrraedd safon "Rhagorol" BREEAM (Dull Asesu Amgylcheddol y Sefydliad Ymchwil Adeiladu) ac yn cael ei adeiladu fel ei fod yn cael A fel sgôr EPC (Tystysgrif Perfformiad Ynni).</li> </ul>	<p>gysylltiedig â hyn er bod yr ysgol o fewn un filltir i'r safle presennol.</p> <ul style="list-style-type: none"> <li>• Mae potensial i amharu ar ddisgyblion a staff wrth iddynt ymgyfarwyddo â'u hamgylchedd newydd.</li> <li>• Mae potensial ar gyfer anawsterau dros drefniadau ariannol a rheoli trwy fod â dwy set o bolisiau ar gyfer un safle a rennir.</li> <li>• Ni fyddai safle ar gael i ehangu addysg cyfrwng Cymraeg yn y Bont-faen.</li> <li>• Nid yw'n cyflawni'r manteision sy'n gysylltiedig ag ysgolion pob oed a nodir uchod</li> </ul>
--	---

## Asesiad o'r effaith ar gydraddoldeb

Bydd Asesiad o'r Effaith ar Gydraddoldeb yn cael ei gynnal fel rhan o'r broses ymgynghori.

Proses sy'n bwrw golwg ar bolisi neu gynllun i wneud yn siŵr nad yw'n gwahaniaethu yn erbyn unrhyw un ar sail y nodweddion gwarchoddedig a nodir yn Neddf Cydraddoldeb 2010 (oedran, anabledd, ailbennu rhywedd, priodas a phartneriaeth sifil, beichiogrwydd a mamolaeth, hil, crefydd/cred, cyfeiriadedd rhywiol) yw Asesiad o'r Effaith ar Gydraddoldeb.

Bydd yr asesiad yn cael ei adolygu ar ôl yr ymgynghoriad ac ar adegau allweddol os bydd y cynnig yn mynd yn ei flaen.

Pe bai'r cynnig yn mynd yn ei flaen, byddai asesiad arall o'r effaith ar gydraddoldeb yn cael ei gynnal. Byddai hwn yn adnabod hygyrchedd yr ysgol newydd. Byddai'r asesiad o'r effaith ar gydraddoldeb yn ystyried polisiau megis Deddf Cydraddoldeb 2010, TAN 12: Dylunio 2014 yn ogystal â rheoliadau adeiladu megis BS8300, Rhan M a Bwletinau Adeiladu perthnasol.

## Asesiad o'r effaith ar y gymuned

Cwblhawyd Asesiad o'r Effaith ar y Gymuned i bennu unrhyw effeithiau y byddai'r cynnig hwn yn eu cael ar y gymuned leol. Aseswyd y cynnig ar draws nifer o fesurau.

Mae'r asesiad o'r effaith yn nodi y byddai'r cynnig yn debygol o gael effaith niwtral ar y gymuned leol ar draws 2 o'r 8 mesur a aseswyd. Byddai'r cynnig yn debygol o gael effaith gadarnhaol ar y gymuned leol ar draws 6 o'r 8 mesur a aseswyd. Ar y cyfan, byddai'r cynnig yn debygol o gael effaith gadarnhaol ar y gymuned leol.

Byddai'r cynnig yn galluogi'r Ysgol Gyfun y Bont-faen i barhau â'i llwyddiant gan ddarparu ar gyfer poblogaeth ddisgyblion fwy. Byddai'n darparu amgylcheddau dysgu arloesol a chreadigol sy'n gallu addasu mewn ymateb i newid ac a fydd yn herio ac yn cynorthwyo plant i gyrraedd eu llawn botensial.

Byddai'r cynnig yn cynnal ac yn cynyddu lefel y mynediad a rhyngweithio cymunedol trwy ddefnyddio cyfleusterau addysgol yr ysgol gan ateb anghenion yr ysgol ar yr un pryd.

Ar hyn o bryd, mae'r Ysgol Gynradd y Bont-faen yn cynnig ystod o weithgareddau ar gyfer disgyblion y tu allan i'r diwrnod ysgol arferol. Cynigir fel lleiafswm y byddai'r holl gyfleusterau presennol ar gyfer rhieni'r disgyblion a'r gymuned yn parhau pe bai'r gynnig yn mynd ymlaen.

Mae'r Asesiad o'r Effaith ar y Gymuned yn dod i'r casgliad y byddai'r cynnig i gynyddu nifer y lleoedd mewn ysgolion cynradd cyfrwng Saesneg yn y Bont-faen yn diwallu anghenion y gymuned ehangach yn well i sicrhau'r cydbwysedd cynaliadwy rhwng y cyflenwad o leoedd mewn ysgolion a'r galw amdanynt.

Gellir gweld yr Asesiad o'r Effaith ar y Gymuned yn ei gyfanrwydd trwy ddilyn y ddolen ganlynol: [www.valeofglamorgan.gov.uk/ysgolionyBontFaen](http://www.valeofglamorgan.gov.uk/ysgolionyBontFaen)

## Y broses Ymgynghori Statudol

Tabl 28 - Amlinelliad o'r broses ymgynghori statudol	
Camau	Disgrifiad
<b>Cam 1: Datblygu cynnig</b>	Bydd cynnig cychwynol yn cael ei ddatblygu a'i ystyried gan Gabinet y Cyngor. Mae Adran 2 o'r Cod Trefniadaeth Ysgolion yn nodi pryd y mae'n ofynnol dilyn y weithdrefn statudol.
<b>Cam 2: Ystyriaeth gan y Cabinet</b>	Cabinet y Cyngor yn ystyried y cynnig a chymeradwyaeth i ymgynghori.  Penderfynodd Cabinet y Cyngor ymgynghori ar y cynnig hwn ar 4 Tachwedd 2019.
<b>Cam 3: Ymgynghori</b>	Rhaid cyhoeddi dogfen ymgynghori ar wefan y Cyngor. Rhaid i'r ddogfen ymgynghori gael ei chyhoeddi ar ddiwrnod ysgol a rhaid rhoi o leiaf 42 diwrnod i ymgynghoreion ymateb i'r ddogfen, gydag o leiaf 20 o'r rhain yn ddiwrnodau ysgol. Rhaid i randdeiliaid a enwir yn adran 3.4 o'r Cod Trefniadaeth Ysgolion (2018) gael eu hysbysu trwy lythyr/e-bost.  <b>Mae'r cyfnod ymgynghori ar gyfer y cynnig hwn yn dechrau ar ddydd Llun 18 Tachwedd 2019 ac yn dod i ben ar ddydd Gwener 10 Ionawr 2020.</b> Gweler tudalennau 7 neu 40 ar gyfer rhagor o fanylion ynglŷn â sut i ymateb a gwneud eich barn yn hysbys.  O fewn 13 wythnos i 10 Ionawr 2020, bydd adroddiad ymgynghori'n cael ei gyhoeddi ar wefan y Cyngor. Bydd copïau caled o'r adroddiad ar gael hefyd ar gais. Bydd yr adroddiad yn crynhoi'r materion a godwyd gan ymgynghoreion yn ystod y cyfnod ymgynghori ac ymatebion i'r materion hyn. Bydd yr adroddiad yn cynnwys barn Estyn ynglŷn â'r cynigion hefyd.  Ym mis Chwefror 2020 bydd y Cabinet yn ystyried yr adroddiad ymgynghori ac yn penderfynu a ddylid camu

	ymlaen i'r cam nesaf ai peidio. Os bydd y Cyngor yn penderfynu bwrw ymlaen â'r cynigion rhaid iddo gyhoeddi hysbysiad statudol.
<b>Cam 4: Adroddiad ar yr ymatebion i'r ymgynghoriad</b>	Bydd adborth a gyflwynir yn ystod y cyfnod ymgynghori'n cael ei ystyried a bydd adroddiad ar yr ymatebion yn cael ei ddatblygu a'i gyflwyno i'r Cabinet i gael ei ystyried.
<b>Cam 5: Ystyriaeth gan y Cabinet</b>	Bydd y Cabinet yn ystyried yr adroddiad ar yr ymatebion i'r ymgynghoriad ac yn penderfynu a ddylid cyhoeddi'r adroddiad a rhoi cymeradwyaeth i gyhoeddi'r cynnig ar ffurf hysbysiad statudol.
<b>Cam 6: Hysbysiad statudol</b>	Rhaid i'r hysbysiad statudol gael ei gyhoeddi ar ddiwrnod ysgol ac fel a nodir yn adran 4.1 o'r Cod Trefniadaeth Ysgolion (2018).  Byddai'r hysbysiad statudol yn cael ei gyhoeddi ar wefan Cyngor Bro Morgannwg a'i osod yn neu'n agos at brif fynedfa Ysgol Gynradd y Bont-faen ac Ysgol Gyfun y Bont-faen. Byddai copïau o'r hysbysiad yn cael eu dosbarthu i ddisgyblion, rhieni, gwarcheidwaid ac aelodau o staff. Gall yr ysgol ddosbarthu'r hysbysiad trwy'r e-bost hefyd. Byddai'r hysbysiad yn nodi manylion y cynigion ac yn gwahodd unrhyw un sy'n dymuno gwrthwynebu i wneud hynny'n ysgrifenedig o fewn y cyfnod penodedig.
<b>Cam 7: Cyfnod gwrthwynebu</b>	Mae gan unrhyw un sy'n dymuno gwrthwynebu cynnig y cyfle i wneud hynny. Rhaid i wrthwynebiadau gael eu gwneud yn ysgrifenedig neu drwy'r e-bost a chael eu hanfon at y cynigydd cyn diwedd cyfnod o 28 diwrnod sy'n dechrau â'r diwrnod y cyhoeddwyd yr hysbysiad.
<b>Cam 8: Adroddiad gwrthwynebu</b>	Dan adran 49 o Ddeddf Safonau a Threfniadaeth Ysgolion (Cymru) 2013 pan fo gwrthwynebiadau wedi dod i law <b>rhaid</b> i gynigwyr gyhoeddi crynodeb o'r gwrthwynebiadau statudol ac ymateb y cynigydd i'r gwrthwynebiadau hynny ("yr Adroddiad Gwrthwynebu").
<b>Cam 9: Ystyriaeth gan y Cabinet</b>	Y Cabinet yn ystyried yr adroddiad gwrthwynebu er mwyn penderfynu'n derfynol ar y cynnig.  Y Cyngor fyddai'n penderfynu ynglŷn â'r cynnig. Gall y Cabinet benderfynu cymeradwyo'r cynigion, eu gwrthod neu eu cymeradwyo gydag addasiadau. Wrth wneud hynny, byddai'r Cyngor yn ystyried unrhyw wrthwynebiadau statudol y mae wedi'u cael.
<b>Cam 10: Llythyr penderfyniad</b>	Bydd cadarnhad o'r penderfyniad ac argaeledd adroddiad gwrthwynebu'n cael ei roi i randdeiliaid.  Yn dilyn penderfynu ynglŷn â'r cynigion byddai'r holl bartïon â buddiant yn cael eu hysbysu ynghylch y penderfyniad a fydd yn cael ei gyhoeddi'n electronig ar wefan Cyngor Bro Morgannwg.

**Pe bai'r cynnig hwn yn cael ei dderbyn, byddai arolygon lluosog o safleoedd yn cael eu cwblhau wedyn fel ran o'r broses ddylunio ar gyfer yr adeilad ysgol newydd; gan gynnwys asesiad trafndiaeth llawn.** Byddai'r dyluniad terfynol yn amodol ar ganiatâd cynllunio. Mae'r broses gynllunio'n cynnwys ymgynghoriad statudol â thrigolion lleol.

## Dyddiadau allweddol

Bydd adborth o'r ymgynghoriad hwn yn cael ei goladu a'i grynhoi ac adroddiad yn cael ei gyflwyno i'r Cabinet. Bydd yr adroddiad ymgynghori ar gael i bawb ei weld ar wefannau'r ysgolion a'r Cyngor. Gellir cael copiâu hefyd ar gais trwy ddefnyddio'r manylion cyswllt yn y ddogfen hon.

Mae camau pellach y bydd yn rhaid i'r Cyngor fynd drwyddynt cyn y gwneir penderfyniad terfynol. Caiff y camau hyn eu nodi isod:

<b>Tabl 29 – Dyddiadau allweddol y broses</b>	
<b>Y Broses Statudol</b>	<b>Graddfa Amser</b>
Cyhoeddi dogfen ymgynghori	<b>18 Tachwedd 2019</b>
Dyddiad cau ar gyfer cyflwyno barn ynglŷn â'r cynigion	<b>10 Ionawr 2020</b>
Adroddiad ymgynghori'n cael ei ystyried gan y Cabinet a'i gyhoeddi ar wefannau'r ysgolion a'r Cyngor	<b>Chwefror 2020</b>
Yn amodol ar gymeradwyaeth gan y Cabinet, cyhoeddi hysbysiad statudol gan wahodd gwrthwynebiadau ysgrifenedig ffurfiol yn ystod y cyfnod hwnnw	<b>Mawrth 2020</b>
Diwedd Cyfnod yr Hysbysiad Statudol	<b>Ebrill 2020</b>
Penderfyniad gan y Cabinet gydag adroddiad gwrthwynebu.	<b>Mai 2020</b>
Hysbysu ynghylch y penderfyniad	<b>Mai / Mehefin 2020</b>
Y broses gynllunio (os derbynnir y cynnig)	<b>Medi - Rhagfyr 2020</b>
Y cyfnod adeiladu (os derbynnir y cais cynllunio)	<b>Ionawr 2021 – Medi 2022</b>
Gweithredu'r cynnig	<b>September 2022</b>

Gallai'r amserlen arfaethedig newid.

## Cwestiynau Cyffredin

### ***Beth yw graddfa amser fwriadedig y datblygiad?***

Y bwriad yw y byddai gwaith i adeiladu'r ysgol newydd yn dechrau erbyn mis Ionawr 2021 ac yn cael ei gwblhau erbyn mis Medi 2022. Byddai staff a disgyblion yn trosglwyddo erbyn mis Medi 2022.

### ***A fyddai pennaeth newydd?***

Byddai Pennaeth Ysgol Gyfun y Bont-faen yn dod yn bennaeth yr ysgol pob oed a byddai'n gyfrifol am yr holl gyfnodau addysg. Corff llywodraethu Ysgol Gyfun y Bont-faen fyddai'n gyfrifol am ddatblygu strwythur staffio ar gyfer yr ysgol a gallai rhai rolau, megis pennaeth y cyfnod sylfaen, gael eu hail-ddynodi. Byddai unrhyw newidiadau arfaethedig i'r strwythur staffio'n amodol ar ymgynghori'n llawn â staff a'r undebau llafur perthnasol lle y bo angen.

***Beth fyddai'r cynnig yn ei olygu ar gyfer plant sy'n mynychu Ysgol Gynradd y Bont-faen ac Ysgol Gyfun y Bont-faen ar hyn o bryd? A fyddai fy mhlentyn yn cael cynnig lle yn yr ysgol yn dilyn y broses uno?***

Byddai'r holl blant sy'n mynychu Ysgol Gynradd y Bont-faen ac Ysgol Gyfun y Bont-faen ar adeg uno'r ddwy ysgol yn sicr o gael lle yn yr ysgol a fyddai'n cael ei chreu drwy eu huno.

### ***Beth fyddai'r effaith bosibl ar y trefniadau cludo dysgwyr i ysgolion?***

Byddai gan unrhyw ddisgybl sy'n mynychu Ysgol Gynradd y Bont-faen ar y dyddiad trosglwyddo i'r safle newydd sy'n byw fwy na 2 filltir o safle newydd yr ysgol hawl i gludiant am ddim i'r ysgol. Ni fyddai gan unrhyw ddisgyblion nad ydynt yn byw 2 filltir o'r ysgol mwyach o ganlyniad i adleoli i'r safle newydd hawl mwyach i gludiant am ddim i'r ysgol. Nid oes unrhyw ddisgyblion yn cael cludiant am ddim i'r ysgol ar hyn o bryd a chan bod y safle adleoli arfaethedig o fewn 1.609344 cilometr (1 filltir) i'r ysgol bresennol, mae'n annhebygol y byddai effaith sylweddol ar y trefniant hwn.

### ***Sut fyddai goblygiadau posibl ar gyfer cludiant yn cael eu hystyried fel rhan o'r cynnig hwn?***

Tîm Ysgolion yr 21<sup>ain</sup> Ganrif y Cyngor fyddai'n gyfrifol am y broses adeiladu. Byddai contractwr yn cael ei benodi a byddai asesiad trafniadaeth llawn yn cael ei gynnal fel rhan o'r broses ddylunio. Byddai unrhyw oblygiadau a gâi eu hadnabod yn cael eu hystyried yn nyluniad yr adeilad newydd. Byddai'r contractwr yn cyflwyno cais cynllunio llawn ar gyfer yr adeilad newydd.

### ***Beth fyddai'r trefniadau derbyn ar gyfer yr ysgol pob oed 3-19 oed?***

Cyngor Bro Morgannwg yw'r awdurdod derbyn ar gyfer yr ysgolion. Byddai'r trefniadau derbyn ar gyfer cyfnod cynradd ar ôl uno'r ysgolion yn aros yr un fath o ganlyniad i'r cynnig hwn. Fodd bynnag, byddai'r nifer derbyn yn cynyddu o 30 i 60 o ddisgyblion. Yn y cyfnod uwchradd byddai'r disgyblion yn trosglwyddo'n naturiol o flwyddyn 6 i flwyddyn 7 heb wneud cais am le.

### ***A fyddai'r cynnig hwn yn effeithio ar dderbyniadau uwchradd ar gyfer Ysgol Gyfun y Bont-faen?***

Fel a nodir uchod, byddai disgyblion o gyfnod cynradd yr ysgol pob oed yn trosglwyddo'n naturiol o flwyddyn 6 i flwyddyn 7 heb wneud cais am le. Ystyrir bod capasiti presennol Ysgol Gyfun y Bont-faen yn addas i ateb y galw uwch am addysg uwchradd yn y dalgylch. Er bod gorallw cyson am leoedd yn Ysgol Gyfun y Bont-faen, mae'r ysgol yn denu nifer fawr o geisiadau o'r tu allan i'r dalgylch. Ym mis Medi 2019, dim ond 151 (63%) o'r 240 o ddisgyblion y dyrannwyd lle iddynt oedd yn byw yn y dalgylch. O'r 1,539 o ddisgyblion sydd ar y gofrestr ar hyn o bryd yn Ysgol Gyfun y Bont-faen, dim ond 960 (62%) sy'n byw yn y dalgylch. Mae hyn yn golygu bod 579 (38%) o'r disgyblion sydd ar y gofrestr yn byw y tu allan i ddalgylch yr ysgol ar hyn o bryd. Felly, byddai'r cynnig hwn yn arwain at gyflenwad a galw mwy effeithlon lle mae lleoedd uwchradd yn nalgylch Ysgol Gyfun y Bont-faen yn y cwestiwn.

### ***Beth fyddai enw'r ysgol?***

Byddai angen diwygio enw'r ysgol i adlewyrchu ystod oedran yr ysgol pob oedran. Byddai'r Cyngor yn cydweithio'n agos gyda staff a chorff llywodraethu Ysgol Gyfun y Bont-faen ac Ysgol Gynradd y Bont-faen i bennu enw'r ysgol pob oed.

### ***Beth fyddai'r wisg ysgol?***

Corff Llywodraethu'r ysgol fyddai'n penderfynu ar wisg ysgol ar ôl uno'r ysgolion.

### ***Pa opsiynau sydd ar gael i rieni ac arnynt eisiau addysg Gymraeg?***

Mae nifer o ysgolion cynradd Cymraeg sy'n gwasanaethu'r Fro Orllewinol, gan gynnwys Ysgol Iolo Morgannwg ac Ysgol Dewi Sant. Mae darpariaeth gynradd Gymraeg yn ddigon i ateb y galw a ragwelir am addysg cyfrwng Cymraeg yn yr ardal hon dros y 5 mlynedd nesaf. Ar 4 Tachwedd 2019 fe gymeradwyodd Cabinet y Cyngor ddull graddol o ehangu darpariaeth gynradd yn y Bont-faen gyda chapasiti cyfrwng Saesneg yn cael sylw fel rhan o gam un a chapasiti cyfrwng Cymraeg yn cael sylw fel rhan o gam dau. I sicrhau parhad ar draws cyfnodau allweddol, cynigir y

byddai addysg cyfrwng Saesneg yn cael ei hehangu ar safle Ysgol Gyfun y Bont-faen tra byddai addysg cyfrwng Cymraeg yn cael ei hehangu gan ddefnyddio'r safle 2 hecтар ar Fferm y Darren.

***Pwy fyddai'n rheoli'r broses o adeiladu'r adeilad ysgol newydd?***

Tîm Ysgolion yr 21<sup>ain</sup> Ganrif y Cyngor fyddai'n gyfrifol am reoli'r broses adeiladu. Byddai contractwr yn cael ei benodi gan ddefnyddio fframwaith SEWSCAP. Fframwaith adeiladu yw SEWSCAP a ddefnyddir gan 16 o awdurdodau lleol ac sy'n darparu Contractwyr sydd wedi cyn-gymhwyso ac sydd â phrofiad addas i gyflawni Rhaglen Ysgolion yr 21<sup>ain</sup> Ganrif, ac adeiladau cyhoeddus eraill, sy'n gysylltiedig â phrosiectau i godi adeiladau newydd ac adnewyddu adeiladau presennol y mae eu gwerth yn fwy nag £1.5 miliwn. Byddai rhaglen ymgysylltu'n cael ei llunio i sicrhau bod yr holl randdeiliaid yn cael eu hysbysu ynghylch y cynnydd ac yn gallu bwydo i mewn i'r broses ddylunio. Byddai cyfarfodydd rheolaidd rhwng y Cyngor, y contractwr a'r ysgol.

***Beth fyddai dyluniad yr adeilad ysgol newydd yn ei olygu?***

Ysgol gynradd ddwy ffrwd hunangynhaliol fyddai'r adeilad ysgol newydd (h.y. yn ffisegol ar wahân i'r ysgol gyfun bresennol ar y safle arfaethedig). Byddai'r dyluniad yn ateb gofynion Bwletin Adeiladu: 99 sy'n cynnwys meini prawf ar gyfer maint dosbarthiadau a darpariaeth awyr agored. Mae ysgolion cynradd blaenorol a ddarparwyd gan Raglen Ysgolion yr 21<sup>ain</sup> Ganrif ym Mro Morgannwg yn cynnwys Ysgol y Ddraig (sydd hefyd yn ysgol ddwy ffrwd), Ysgol Dewi Sant, Ysgol Nant Talwg (cyfnod cynradd Ysgol Gymraeg Bro Morgannwg bellach), ac Ysgol Gynradd Oak Field. Ceir manylion a ffotograffau pellach ar brif dudalen we Ysgolion yr 21<sup>ain</sup> Ganrif:

<https://www.valeofglamorgan.gov.uk/21st-Century-Schools>

***Sut fyddem ni'n cael ein cynnwys trwy gydol y broses ddylunio?***

Byddai rhaglen ymgysylltu'n cael ei llunio i sicrhau bod yr holl randdeiliaid yn cael eu hysbysu ynghylch cynnydd ac yn gallu bwydo i mewn i'r broses ddylunio. Byddai cyfarfodydd rheolaidd rhwng y Cyngor, y contractwr a'r ysgol. Gellir anfon unrhyw adborth neu feddyliau at Dîm Ysgolion yr 21<sup>ain</sup> Ganrif yn: [21stcenturyschools@valeofglamorgan.gov.uk](mailto:21stcenturyschools@valeofglamorgan.gov.uk)

## Ffurflen Ymateb i'r Ymgynghoriad

Mae eich barn chi'n bwysig. Dywedwch wrthym beth ydych yn ei feddwl am y cynnig trwy:

- **gwblhau'r ffurflen ymateb ar-lein yn**  
<https://www.snapsurveys.com/wh/s.asp?k=157348758985>

neu

- ateb y cwestiynau ymgynghori ac **ychwanegu eich safbwyntiau ar y ffurflen hon**

-----

Dychwelwch y ffurflen i'r cyfeiriad post ar waelod y ffurflen.

Sylwer y dylai'r holl sylwadau gynnwys enw llawn a chyfeiriad post llawn y sawl sy'n gwneud y sylwadau.

**Y dyddiad cau ar gyfer ymatebion i'r ymgynghoriad hwn yw dydd Gwener 10 Ionawr 2020. Yn anffodus ni ellir ystyried unrhyw ymatebion a ddaw i law ar ôl y dyddiad hwn.**

Ni fydd ymatebion i'r ymgynghoriad yn cael eu cyfrif fel gwrthwynebiadau i'r cynigion, er y byddant yn cael eu hystyried gan y Cyngor wrth iddo wneud ei benderfyniad.

Dim ond yn dilyn cyhoeddi hysbysiad statudol y gellir cofrestru gwrthwynebiadau.

Gellir gofyn am weld unrhyw ymatebion a ddaeth i law dan y Ddeddf Rhyddid Gwybodaeth ac efallai y bydd yn rhaid eu cyhoeddi. Fodd bynnag, byddai unrhyw wybodaeth a fyddai'n datgelu pwy yw unigolyn megis enw, cyfeiriad e-bost a chyfeiriad post yn cael ei thynnu allan.

-----

Eich Enw:

Cyfeiriad:

Cyfeiriad E-bost:

Dywedwch wrthym ym mha gymhwyster yr ydych yn ymateb (ticiwch bob un sy'n berthnasol):

- |                   |                          |                            |                          |
|-------------------|--------------------------|----------------------------|--------------------------|
| 1. Rhiant*        | <input type="checkbox"/> | 5. Preswlydd Lleol         | <input type="checkbox"/> |
| 2. Disgybl*       | <input type="checkbox"/> | 6. Arall (rhowch fanylion) | <input type="checkbox"/> |
| 3. Llywodraethwr* | <input type="checkbox"/> |                            |                          |
| 4. Aelod o Staff* | <input type="checkbox"/> |                            |                          |

\*Cadarnhewch pa ysgol rydych chi'n gysylltiedig â hi:



**Ymgynghoriad ar y cynnig i sefydlu ysgol pob oed 3-19 newydd â 2006 o leoedd, gyda 96 o leoedd meithrin rhan-amser, o fis Medi 2022 trwy uno Ysgol Gynradd y Bont-faen ac Ysgol Gyfun y Bont-faen a hynny trwy:**

- newid ystod oedran Ysgol Gyfun y Bont-faen o 11 - 19 i 3 - 19;
- cynyddu capasiti Ysgol Gyfun y Bont-faen o 1586 o leoedd i 2006 o leoedd i wneud lle i 420 o leoedd cynradd cyfrwng Saesneg;
- codi adeilad ysgol newydd ar safle Ysgol Gyfun y Bont-faen i wneud lle i'r cyfnodau cynradd a meithrin; a
- dirwyn Ysgol Gynradd y Bont-faen i ben.

### **Cwestiynau**

1. Ydych chi'n cefnogi'r cynnig fel yr amlinellwyd uchod?

Ydw       Nac ydw

Os ydych neu os nad ydych yn cefnogi'r cynnig yna eglurwch pam os gwelwch yn dda.

2. Os hoffech awgrymu unrhyw newidiadau neu ddewisiadau eraill yn lle'r cynigion, nodwch y rhain isod.

Unrhyw sylwadau eraill?

Diolch am eich sylwadau

Ticiwch y blwch isod os ydych yn dymuno cael eich hysbysu pan gyhoeddir yr adroddiad ymgynghori

Rhadbost RTGU-JGBH-YYJZ  
Darpariaeth Gynradd yn y Bont-faen  
Y Gwasanaethau Corfforaethol a Chwsmeriaid  
Cyngor Bro Morgannwg  
Y Swyddfeydd Dinesig,  
Heol Holton  
Y Barri CF63 4RU

**Dychwelwch y ffurflen hon at Gyngor Bro Morgannwg fan bellaf erbyn 10 Ionawr 2020 os gwelwch yn dda.**

**Nodiadau ar y Ddogfen Ymgynghori**

## Ffurflen Monitro Cydraddoldeb Bro Morgannwg

<b>Rhywedd a Hunaniaeth o ran Rhywedd</b>				
Beth yw eich rhywedd?		<input type="checkbox"/> Benyw <input type="checkbox"/> Gwryw		
Pan gawsoch eich geni sut oeddech chi'n cael eich disgrifio?		<input type="checkbox"/> Benyw <input type="checkbox"/> Gwryw <input type="checkbox"/> Rhyngrywiol <input type="checkbox"/> Gwell gen i beidio â dweud		
<b>Anabledd</b>				
A oes cyfyngiad ar eich gweithgareddau o ddydd i ddydd oherwydd cyflwr iechyd corfforol neu feddyliol, afiechyd neu anabledd sydd wedi para, neu y mae disgwyl iddo bara, am 12 mis neu fwy?		<input type="checkbox"/> Oes – cyfyngiad mawr <input type="checkbox"/> Oes – cyfyngiad bach <input type="checkbox"/> Nac oes <input type="checkbox"/> Gwell gen i beidio â dweud		
<b>Oedran</b>				
Beth yw eich dyddiad geni?				
<b>Hunaniaeth Genedlaethol</b>				
<b>Hunaniaeth Genedlaethol – sut fyddech chi'n disgrifio eich hunaniaeth genedlaethol?</b>				
<input type="checkbox"/> Cymreig	<input type="checkbox"/> Seisnig	<input type="checkbox"/> Albanaidd	<input type="checkbox"/> Gwyddelig Gogledd Iwerddon	<input type="checkbox"/> Prydeinig
<input type="checkbox"/> Arall (rhowch fanylion)		<input type="checkbox"/> Gwell gen i beidio â dweud		
<b>Grŵp Ethnig</b>				
<b>Ethnigrwydd – sut fyddech chi'n disgrifio eich grŵp ethnig?</b>				
<b>Gwyn</b>				
<input type="checkbox"/> Cymreig/Seisnig/Albanaidd/Gwyddelig Gogledd Iwerddon/Prydeinig		<input type="checkbox"/> Gwyddelig		
<input type="checkbox"/> Sipsiwn neu Deithiwr Gwyddelig		<input type="checkbox"/> Unrhyw gefndir gwyn arall (rhowch fanylion):		
<b>Grwpiau ethnig cymysg/lluosog</b>				
<input type="checkbox"/> Gwyn a Du Caribïaidd		<input type="checkbox"/> Gwyn a Du Affricanaidd	<input type="checkbox"/> Gwyn ac Asiaidd	
<input type="checkbox"/> Unrhyw gefndir ethnig cymysg/lluosog arall (rhowch fanylion):				
<b>Asiaidd/Asiaidd Prydeinig</b>				
<input type="checkbox"/> Indiaidd		<input type="checkbox"/> Pacistanaidd	<input type="checkbox"/> Bangladeshaid	<input type="checkbox"/> Tsieineaidd
<input type="checkbox"/> Unrhyw gefndir Asiaidd arall (rhowch fanylion):				
<b>Du/Affricanaidd/Caribïaidd/Du Prydeinig</b>				
<input type="checkbox"/> Affricanaidd		<input type="checkbox"/> Caribïaidd		
<input type="checkbox"/> Unrhyw gefndir Du/Affricanaidd/Caribïaidd arall (rhowch fanylion):				
<b>Grŵp ethnig arall</b>				
<input type="checkbox"/> Arabaidd				
<input type="checkbox"/> Unrhyw grŵp ethnig arall (rhowch fanylion):				
<input type="checkbox"/> Gwell gen i beidio â dweud				

## Y Gymraeg

Disgrifiwch eich gallu iaith Gymraeg trwy roi tic yn y blwch/blychau perthnasol isod.

	Deall	Siarad	Darllen	Ysgrifennu
Dim	<input type="checkbox"/>	<input type="checkbox"/>	<input type="checkbox"/>	<input type="checkbox"/>
Sylfaenol	<input type="checkbox"/>	<input type="checkbox"/>	<input type="checkbox"/>	<input type="checkbox"/>
Cymwys	<input type="checkbox"/>	<input type="checkbox"/>	<input type="checkbox"/>	<input type="checkbox"/>
Da	<input type="checkbox"/>	<input type="checkbox"/>	<input type="checkbox"/>	<input type="checkbox"/>
Rhugl	<input type="checkbox"/>	<input type="checkbox"/>	<input type="checkbox"/>	<input type="checkbox"/>

## Hunaniaeth Ryweddol

Pa un o'r opsiynau canlynol sy'n disgrifio orau sut yr ydych yn meddwl amdanoch chi eich hun?

<input type="checkbox"/> Gwahanrywiol / strêl	<input type="checkbox"/> Hoyw neu lesbiaid	<input type="checkbox"/> Deurywiol
<input type="checkbox"/> Arall	<input type="checkbox"/> Gwell gen i beidio â dweud	

## Crefydd

Beth yw eich crefydd?

<input type="checkbox"/> Dim crefydd	<input type="checkbox"/> Cristnogaeth (pob enwad)	<input type="checkbox"/> Bwdhaeth	
<input type="checkbox"/> Hindŵaeth	<input type="checkbox"/> Iddewiaeth	<input type="checkbox"/> Islam	<input type="checkbox"/> Sikhiaeth
<input type="checkbox"/> Unrhyw grefydd arall (rhowch fanylion):		<input type="checkbox"/> Gwell gen i beidio â dweud	

## Beichiogrwydd a Mamolaeth

Ydych chi'n feichiog ar hyn o bryd neu ydych chi wedi bod yn feichiog yn ystod y flwyddyn ddiwethaf?	<input type="checkbox"/> Ydw <input type="checkbox"/> Nac ydw <input type="checkbox"/> Gwell gen i beidio â dweud
Ydych chi wedi cymryd absenoldeb mamolaeth o fewn y flwyddyn ddiwethaf?	<input type="checkbox"/> Ydw <input type="checkbox"/> Nac ydw <input type="checkbox"/> Gwell gen i beidio â dweud

## Priodas a Phartneriaeth Sifil

Beth yw eich statws priodasol cyfreithiol neu eich statws cyfreithiol o ran partneriaeth sifil rhwng pobl o'r un rhyw?	<input type="checkbox"/> Sengl, hynny yw erioed wedi bod yn briod ac erioed wedi'ch cofrestru mewn partneriaeth sifil rhwng pobl o'r un rhyw <input type="checkbox"/> Priod ac yn byw gyda'ch gŵr/gwraig <input type="checkbox"/> Wedi gwahanu ond yn dal yn briod yn gyfreithiol <input type="checkbox"/> Wedi ysgaru <input type="checkbox"/> Gweddw <input type="checkbox"/> Mewn partneriaeth sifil gofrestredig rhwng pobl o'r un rhyw ac yn byw gyda'ch partner <input type="checkbox"/> Wedi gwahanu, ond yn dal mewn partneriaeth sifil rhwng pobl o'r un rhyw yn gyfreithiol <input type="checkbox"/> Wedi bod mewn partneriaeth sifil rhwng pobl o'r un rhyw sydd bellach wedi'i diddymu'n gyfreithiol <input type="checkbox"/> Yn bartner sy'n goroesi o bartneriaeth sifil rhwng pobl o'r un rhyw <input type="checkbox"/> Gwell gen i beidio â dweud
--	--