

Y GYFARWYDDIAETH DYSGU A SGILIAU Dogfen Ymgynghori

Ymgynghoriad ar y cynnig i ateb y galw uwch am addysg gynradd cyfrwng Saesneg yn y Bont-faen o fis Medi 2022 trwy:

- newid ystod oedran Ysgol Gyfun y Bont-faen o 11 - 19 i 3 - 19;
- cynyddu capasiti Ysgol Gyfun y Bont-faen o 1,586 o leoedd i 1,796 o leoedd i wneud lle i 210 o leoedd cynradd cyfrwng Saesneg gyda 48 o leoedd meithrin rhan-amser ychwanegol; a
- chodi adeilad ysgol newydd ar safle Ysgol Gyfun y Bont-faen i wneud lle i'r cyfnodau cynradd a meithrin.



Gellir trefnu bod y ddogfen hon ar gael mewn Braille.
Gellir trefnu bod gwybodaeth ar gael mewn ieithoedd cymunedol eraill hefyd os oes angen.
Cysylltwch â ni ar 01446 709828 i drefnu hyn.

Cynnwys

Cyflwyniad.....	3
Cyflwyniad	4
Eglurhad o dermau a ddefnyddir yn y ddogfen hon	6
Y Cynnig.....	8
Y cynnig.....	9
Pam ydym ni'n cynnig y newidiadau?.....	9
Beth yw ysgol pob oed?	12
Gwybodaeth am yr Ysgolion	15
Gwybodaeth am yr Ysgolion.....	16
Tir ac Adeiladau	17
Perfformiad cyfredol	19
Goblygiadau'r cynnig.....	25
Yr effeithiau bwriadedig ar ddeilliannau addysg	26
Darpariaeth iaith Gymraeg	28
Darpariaeth Anghenion Dysgu Ychwanegol (ADY)	29
Effeithiau ar addysg y Blynyddoedd Cynnar.....	30
Effeithiau ar ysgolion eraill.....	30
Derbyniadau i'r Ysgol	32
Cyllid.....	32
Adnoddau Dynol.....	33
Cludiant a threfniadau teithio gan ddysgwyr.....	33
Manteision posibl y cynnig hwn o'i gymharu â'r sefyllfa bresennol.....	34
Anfanteision posibl y cynnig hwn o'i gymharu â'r sefyllfa bresennol	35
Risgiau posibl y cynnig hwn a mesurau i liniaru risgiau a adnabuwyd	35
Asesiad o'r effaith ar gydraddoldeb	37
Asesiad o'r effaith ar y gymuned	37
Cyfraniadau at Lesiant Cenedlaethau'r Dyfodol	38
Dewisiadau eraill a gafodd eu hystyried	38
Y broses Ymgynghori Statudol	41
Y broses Ymgynghori Statudol	42
Dyddiadau allweddol	43
Cwestiynau Cyffredin.....	44
Cynnwys rhanddeiliaid ac ymateb i'r ymgynghoriad	46
Cynnwys rhanddeiliaid yr ysgolion yn yr ymgynghoriad	47
Cynnwys plant yn yr ymgynghoriad.....	47
Sut y gallwch chi ddod i wybod mwy a rhoi eich barn.....	48
Ffurflen Ymateb i'r Ymgynghoriad	50

Cyflwyniad

Cefndir

Mae Cyngor Bro Morgannwg yn ymrwymedig i sicrhau bod yr holl ddisgyblion yn y Fro'n cael pob cyfle i gyflawni'r deilliannau gorau posibl. Er mwyn gwireddu'r uchelgais hwn, mae'n hanfodol ein bod yn sicrhau bod ein hysgolion yn dal i fod yn gynaliadwy, eu bod yn adlewyrchu anghenion ein cymunedau lleol, a'u bod wedi'u hofferu â'r amgylcheddau dysgu gorau posibl.

Ar 4 Tachwedd 2019, fe gymeradwyodd Cabinet y Cyngor ddull graddol o ehangu darpariaeth gynradd yn y Bont-faen gyda darpariaeth cyfrwng Saesneg yn cael ei hehangu fel rhan o gam un a darpariaeth gynradd cyfrwng Cymraeg yn cael ei hehangu fel rhan o gam dau. Mae hyn yn unol â'r amcanestyniadau disgyblion, sy'n dynodi na fyddai darpariaeth cyfrwng Saesneg yn gallu ateb y galw o fis Medi 2020. Mae'r amcanestyniadau'n dynodi y byddai'r ddarpariaeth cyfrwng Cymraeg fel y mae ar hyn o bryd yn cyrraedd ei chapasiti o fewn y pum mlynedd nesaf.

Fe roddodd y Cyngor ystyriaeth i ystod o safleoedd i gyflawni'r ddau gam; gyda Safle Ysgol Gyfun y Bont-faen yn cael ei adnabod fel y safle a ffefrir ar gyfer ehangu'r ddarpariaeth cyfrwng Saesneg a safle Fferm y Darren ar gyfer ehangu'r ddarpariaeth cyfrwng Cymraeg.

Fe ymgynghorodd y Cyngor yn flaenorol ar gynnig i gynyddu capasiti cyfrwng Saesneg trwy sefydlu ysgol pob oed 3-19 ar safle Ysgol Gyfun y Bont-faen i wneud lle i 420 o leoedd cynradd cyfrwng Saesneg gyda 96 o leoedd meithrin rhan-amser ychwanegol. Byddai hyn wedi arwain at ddirwyn Ysgol Gynradd y Bont-faen ar ei ffurf bresennol i ben, gyda'r holl staff a disgyblion yn trosglwyddo i'r ysgol pob oed.

Mae'r Cyngor yn nodi'r pryderon a godwyd gan staff, llywodraethwyr, rhieni ac aelodau'r gymuned ynghylch y cynnig blaenorol a chan hynny mae wedi mynd ati'n llawn i archwilio'r dulliau eraill sydd ar gael i gyflawni'r capasiti gofynnol.

Mae'r Cyngor wedi adnabod dull arall a fyddai'n ateb y galw am addysg gynradd cyfrwng Saesneg, gan hefyd fynd i'r afael â nifer o bryderon a gyflwynwyd fel rhan o'r ymarfer ymgynghori.

Ar 9 Mawrth 2020, fe wnaeth Cabinet y Cyngor awdurdodi'r Cyfarwyddwr Dysgu a Sgiliau i gynnal ymgynghoriad rhwng 16 Mawrth 2020 ac 1 Mai 2020 ar gynnig diwygiedig i gynyddu nifer y lleoedd ysgol cynradd yn y Bont-faen.

Dwedodd Ysgol Gyfun y Bont-faen wrth y Cyngor y byddai'n gohirio'r holl addysg ffurfiol o 23 Mawrth 2020 oherwydd y goblygiadau a oedd yn gysylltiedig â'r feirws COVID-19 parhaus. Arhosodd yr ymgynghoriad ar agor yn ystod y cyfnod hwn ac roedd ymgynghoreion yn gallu cyflwyno adborth gan ddefnyddio'r ffurflen ar-lein neu'r ffurflen ymateb a gynhwysir ar ddiwedd y ddogfen ymgynghori. Ataliwyd sesiynau galw heibio yn y cnaud a chyfarfodydd gyda chyngor a chorff llywodraethu'r ysgol, roedd ymgynghoreion yn gallu cyflwyno unrhyw ymholiadau i'r tîm Ysgolion ar gyfer yr 21ain Ganrif drwy e-bost neu dros y ffôn. Cafodd yr adran cwestiynau cyffredin ar y wefan ei diweddarau drwy gydol yr ymgynghoriad i adlewyrchu'r ymholiadau a godwyd.

Felly, mae'r Cyngor yn ail-lansio'r cyfnod ymgynghori er mwyn sicrhau bod rhanddeiliaid ysgolion a'r gymuned leol yn gallu mynegi eu barn. Bydd unrhyw ymatebion a ddaeth i law yn ystod y cyfnod pan arhosodd yr ymgynghoriad ar agor (o 16 Mawrth 2020) yn cael eu cadw a'u hintegreiddio i adroddiad yr ymgynghoriad ynghyd ag unrhyw ymatebion a gafwyd o fewn y

cyfnod ymgynghori newydd.

Mae wedi dod at ein sylw na dderbyniodd rhai rhieni / gofalwyr disgyblion sy'n mynychu Ysgol Gyfun Y Bont-faen yr e-bost a gyhoeddwyd ar 9 Medi i roi gwybod am ddyddiad gorffen yr ymgynghoriad newydd, sef 18 Hydref 2020.

Er mwyn sicrhau bod pob rhiant / gofalwr yn cael cyfle i ystyried y cynnig yn llawn, rydym wedi ymestyn dyddiad gorffen yr ymgynghoriad a fydd nawr yn 23 Tachwedd 2020.

Y cynnig

Mae'r cyfnod ymgynghori ar agor tan **23 Tachwedd 2020** ar y cynnig diwygiedig i gynyddu nifer y lleoedd ysgol cynradd cynradd yn y Bont-faen.

Mae'r ddogfen hon yn egluro **cynnig y Cyngor i ateb y galw uwch am addysg gynradd cyfrwng Saesneg yn y Bont-faen o fis Medi 2022** trwy:

- **Newid ystod oedran Ysgol Gyfun y Bont-faen o 11 - 19 i 3 - 19;**
- **Cynyddu capasiti Ysgol Gyfun y Bont-faen o 1,586 o leoedd i 1,796 o leoedd i wneud lle i 210 o leoedd cynradd cyfrwng Saesneg gyda 48 o leoedd meithrin rhan-amser ychwanegol; a**
- **Chodi adeilad ysgol newydd ar safle Ysgol Gyfun y Bont-faen i wneud lle i'r cyfnodau cynradd a meithrin.**

Byddai'r cynnig hwn yn arwain at 210 o leoedd cynradd cyfrwng Saesneg ychwanegol gyda 48 o leoedd meithrin rhan-amser ychwanegol yn y Bont-faen.

Ystyrir y cynnig hwn dan adran 2.3 o'r Cod Trefniadaeth Ysgolion (2018). Mae Adran 2.3 yn cyfeirio at Newidiadau a Reoleiddir i ysgol, sy'n cynnwys cynyddu capasiti'r ysgol trwy ychwanegu o leiaf 200 o leoedd ac estyniad o flwyddyn neu fwy yn ystod oedran ysgol.

Ymateb i'r ymgynghoriad

Mae Cyngor Bro Morgannwg yn ymrwymedig i sicrhau bod ymgynghoriadau'n ystyrlon, yn berthnasol ac yn briodol i'r cymunedau sy'n rhan ohonynt, ac mae gan y Cyngor ddyletswydd gofal i sicrhau bod cynigion yn eglur, yn dryloyw, ac yn adlewyrchu'r rhai yr effeithir arnynt. Mae hon yn weledigaeth na ellir ond ei gwireddu trwy weithio mewn partneriaeth gydag ysgolion, llywodraethwyr, rhieni a'r cymunedau ehangach yr ydym ni i gyd yn eu gwasanaethu.

Mae'r ymgynghoriad hwn yn rhoi'r cyfle i chi ofyn cwestiynau a gwneud sylwadau a fydd yn cael eu hystyried pan fydd Cabinet y Cyngor yn penderfynu sut i fwrw ymlaen.

Ceir rhagor o wybodaeth am sesiynau ymgysylltu arfaethedig gyda rhanddeiliaid a sut y gallwch ymateb i'r ymgynghoriad yn yr adran "Cynnwys rhanddeiliaid ac ymateb i'r ymgynghoriad" o dudalen 47. Mae'r adran hon yn cynnwys doleri arolwg ar-lein ac mae hefyd yn cynnwys ffurflen ymateb pe bai'n well gennych gyflwyno ymateb drwy'r post.

Dan y Cod Trefniadaeth Ysgolion (2018), mae'n hanfodol bod unrhyw adborth yn dod i law

erbyn 23 Tachwedd 2020 er mwyn cael ei ystyried fel rhan o'r ymgynghoriad hwn. Ni ellir ystyried unrhyw eitemau a ddaw i law ar ôl y dyddiad hwnnw.

Eglurhad o dermau a ddefnyddir yn y ddogfen hon

'Ysgol Pob Oed' – Mae ysgol pob oed yn fodel addysg sy'n cyfuno mwy nag un cyfnod yn addysg plentyn mewn un sefydliad addysg.

'ND' (Nifer Derbyn) - Rhaid i'r holl ysgolion a gynhelir dderbyn disgyblion hyd at o leiaf eu nifer derbyn cyhoeddedig. Y nifer derbyn yw nifer y lleoedd disgyblion sydd ar gael ym mhob grŵp blwyddyn.

'ADY' (Anghenion Dysgu Ychwanegol) – Mae gan ddisgybl anghenion dysgu ychwanegol os oes ganddynt anhawster neu anabledd dysgu (pa un a yw'r anhawster neu'r anabledd yn deillio o gyflwr meddygol neu fel arall) sy'n galw am ddarpariaeth ddysgu ychwanegol.

'Capasiti' – Capasiti ysgol yw cyfanswm y lleoedd ar gyfer disgyblion o oedran statudol sydd ar gael, gan gynnwys lleoedd meithrin.

'Dalgyrch' – Ardal y mae disgyblion ynnddi'n gymwys i fynychu ysgol leol. Bydd plant yn y dalgyrch wastad yn cael blaenoriaeth dros geisiadau o'r tu allan i'r dalgyrch; fodd bynnag, nid oes sicrwydd y bydd unrhyw blentyn yn cael ei dderbyn i'w ddewis ysgol.

'Cymuned' – Math o ysgol a ariennir gan y wladwriaeth lle mae'r awdurdod addysg lleol yn cyflogi staff yr ysgol, yn gyfrifol am dderbyn disgyblion i'r ysgol ac yn berchen ar ystâd yr ysgol.

'Enwadol' – Ysgolion â chymeriad crefyddol dynodedig, e.e. Yr Eglwys yng Nghymru.

'Y Ddeddf Cydraddoldeb' - Mae'r Ddeddf yn cwmpasu pob agwedd ar fywyd ysgol sy'n ymwneud â'r ffordd y mae ysgol yn trin disgyblion a darpar ddisgyblion, rhieni a gofalwyr, cyflogeion ac aelodau o'r gymuned. Rhaid i bopeth y mae ysgol yn ei wneud fod yn deg, peidio â gwahaniaethu a pheidio â rhoi unigolion na grwpiau o bobl dan anfantais. Yn arbennig, rhaid i ysgol beidio â gwahaniaethu yn erbyn disgybl na darpar ddisgybl, nac aflonyddu arnynt na'u fictimeiddio mewn perthynas â; derbyniadau, y ffordd y mae'n darparu addysg ar gyfer disgyblion, sut y mae'n rhoi mynediad i ddisgyblion at unrhyw fudd, cyfleuster neu wasanaeth, a gwahardd disgybl neu beri unrhyw anfantais arall iddynt.

'Asesiad o'r Effaith ar Gydraddoldeb' - Proses yw Asesiad o'r Effaith ar Gydraddoldeb sydd wedi'i bwriadu i sicrhau nad yw polisi, prosiect neu gynllun yn gwahaniaethu yn erbyn unrhyw grwpiau gwarchoddedig.

'Cyfrwng Saesneg' – Ysgol lle mae'r dysgu a'r addysgu'n digwydd trwy gyfrwng y Saesneg yn bennaf.

'ALI' (Awdurdod Lleol) – Mae'r Awdurdod Lleol y cyfeirir ato yn y ddogfen hon yn golygu Cyngor Bro Morgannwg oni nodir yn wahanol.

'MUGA' (Man Chwarae Amldefnydd) – Ardal chwaraeon i'w defnyddio trwy gydol y flwyddyn, sydd fel arfer yn cynnwys ardal awyr agored â ffens ddur o'i hamgylch i atal fandaliaeth gydag unedau pyst gôl wedi'u cynnwys ynnddi ar gyfer amryw fathau o gemau chwaraeon, megis pêl-droed, pêl-fasged neu denis. Mae'r ffens allanol yn ei gwneud yn haws cadw'r bêl yng nghyffiniau'r cae.

'NAG' (Nifer ar y Gofrestr) - Nifer y disgyblion sy'n mynychu ysgol.

'CYBLD' (Cyfrifiad Ysgolion Blyneddol ar Lefel Disgyblion) - Ym mis Ionawr bob blwyddyn, caiff gwybodaeth wedi'i dilysu ei chasglu gan ysgolion i'w chyflwyno i Lywodraeth Cymru. Mae hyn yn cynnwys nifer y disgyblion sydd wedi'u cofrestru ym mhob ysgol, eu grwpiau oedran, cyfeiriadau cartref, ethnigrwydd a data ynghylch y Gymraeg, cymhwysra i gael prydau ysgol am ddim, anghenion addysgol arbennig ac iaith gyntaf.

'GY' (Gweithredu gan yr Ysgol) - Pan fo athro/athrawes dosbarth neu bwnc yn nodi bod gan ddisgybl ADY yna mae'n darparu ymyriadau sy'n ychwanegol at y rhai a ddarperir fel rhan o gwricwlwm arferol yr ysgol neu'n wahanol iddynt.

'GY+' (Gweithredu gan yr Ysgol +) - Pan fo athro/athrawes dosbarth neu bwnc a'r Cydlynedd ADY yn cael cyngor neu gymorth gan arbenigwyr allanol, fel bod ymyriadau amgen sy'n ychwanegol at y rhai a ddarperir ar gyfer y disgybl trwy Gweithredu gan yr Ysgol neu sy'n wahanol iddynt yn gallu cael eu rhoi yn eu lle.

'Adran 106' - Caiff y cyfraniad Adran 106 ei geisio gan unrhyw un sydd â buddiant mewn adeiladu datblygiad tai, tuag at gostau darparu seilwaith cymunedol a chymdeithasol, darpariaeth addysgol, manau agored / offer chwarae, cludiant neu ofal iechyd ar gyfer y rhai a fydd yn byw yn y cartrefi newydd.

'CAA' (Canolfan Adnoddau Arbenigol) – Cyfleuster o fewn yr ysgol ar gyfer plant ag anghenion addysgol arbennig.

'Disgybl â Datganiad' - Mae gan blentyn Ddatganiad o Angen Addysgol (AAA), a adwaenir fel arall fel Anghenion Dysgu Ychwanegol (ADY), os oes gan y plentyn anawsterau dysgu sy'n golygu ei bod yn ofynnol rhoi darpariaeth addysgol arbennig i'r plentyn. Mae anhawster dysgu'n golygu bod y plentyn yn profi anhawster sylweddol fwy wrth ddysgu na'r rhan fwyaf o blant o'r un oedran neu fod gan y plentyn anabledd sy'n golygu bod angen cyfleusterau addysgol gwahanol i'r rhai y mae'r ysgol yn eu darparu ar gyfer plant fel rheol.

'Ysgol Wirfoddol a Gynorthwyr' – Ysgol a ariennir gan y wladwriaeth lle mae sefydliad neu ymddiriedolaeth (sefydliad crefyddol fel arfer) yn cyfrannu at gostau adeiladau ac yn arfer dylanwad sylweddol ar y modd y caiff yr ysgol ei rhedeg.

'Ysgol Wirfoddol a Reolir' – Ysgol a ariennir gan y wladwriaeth lle mae gan sefydliad neu ymddiriedolaeth (enwad Cristnogol fel arfer) ryw ddylanwad ffurfiol ar y modd y caiff yr ysgol ei rhedeg. Mae gan ysgolion o'r fath lai o annibyniaeth nag ysgolion gwirfoddol a gynorthwyr.

'Cyfrwng Cymraeg' - Ysgol lle mae'r dysgu a'r addysgu'n digwydd trwy gyfrwng y Gymraeg yn bennaf.

Y Cynnig

Crynodeb

Mae'r cynnig yn un i gynyddu capasiti addysg gynradd cyfrwng Saesneg yn y Bont-faen i ateb y galw uwch o ganlyniad i ddatblygiadau tai diweddar ac arfaethedig.

Rhaid i'r Cyngor sicrhau bod ysgolion yn gwasanaethu eu cymunedau lleol ac yn adlewyrchu'r galw. Mae angen ateb y galw yn y dyfodol o du'r datblygiadau tai newydd yn y Bont-faen. Byddai adeilad ysgol newydd â 210 o leoedd ar safle Ysgol Gyfun y Bont-faen yn gwneud lle ar gyfer y cynnydd a ragamcanir yn nifer y disgyblion o ganlyniad i'r datblygiad newydd.

Mae'r Cynnig yn ymgynghori ar y cynnig i ateb y galw uwch am addysg gynradd cyfrwng Saesneg yn y Bont-faen o fis Medi 2022 trwy;

- Newid ystod oedran Ysgol Gyfun y Bont-faen o 11 - 19 i 3 - 19;
- Cynyddu capasiti Ysgol Gyfun y Bont-faen o 1,586 o leoedd i 1,796 o leoedd i wneud lle i 210 o leoedd cynradd cyfrwng Saesneg gyda 48 o leoedd meithrin rhan-amser ychwanegol; a
- Chodi adeilad ysgol newydd ar safle Ysgol Gyfun y Bont-faen i wneud lle i'r cyfnodau cynradd a meithrin.

Byddai'r cynnig hwn yn arwain at 210 o leoedd cynradd cyfrwng Saesneg ychwanegol gyda 48 o leoedd meithrin rhan-amser ychwanegol yn y Bont-faen.

Ystyrir y cynnig hwn dan adran 2.3 o'r Cod Trefniadaeth Ysgolion (2018). Mae Adran 2.3 yn cyfeirio at Newidiadau a Reoleiddir i ysgol, sy'n cynnwys cynyddu capasiti'r ysgol trwy ychwanegu o leiaf 200 o leoedd ac estyniad o flwyddyn neu fwy yn ystod oedran ysgol.

Beth fyddai hyn yn ei olygu?

Byddai adeilad hunangynhaliol newydd yn cael ei godi ar safle Ysgol Gyfun y Bont-faen i wneud lle i'r cyfnodau cynradd a meithrin.

Ceir disgrifiad manylach o'r cyfleusterau y byddai'r adeilad cynradd hunangynhaliol yn eu cynnwys fel rhai safonol a rhai enghreifftiau o ysgolion cynradd blaenorol a adeiladwyd dan raglen Ysgolion yr 21ain Ganrif yn yr adran "Tir ac Adeiladau" (o dudalen 17). Fodd bynnag, dylid nodi nad yw adborth ar adeiladwaith adeilad newydd yn cael ei ystyried yn uniongyrchol fel rhan o'r cynnig addysg hwn dan y Cod Trefniadaeth Ysgolion (2018). Byddai'r adeilad a seilwaith cludiant cysylltiedig yn destun proses cynllunio llawn yn ddiweddarach pe bai'r cynnig yn mynd yn ei flaen.

Pam ydym ni'n cynnig y newidiadau?

Galw cynyddol am addysg gynradd yn y Bont-faen

Y prif sbardun ar gyfer y cynnig hwn yw ateb galw uwch am addysg gynradd cyfrwng Saesneg yn y Bont-faen o ganlyniad i ddatblygiadau tai diweddar ac arfaethedig.

Mae Cynllun Datblygu Lleol (CDLI) Bro Morgannwg 2011-2026 yn darparu'r fframwaith polisi cynllunio lleol ar gyfer Bro Morgannwg ac fe'i mabwysiadwyd gan y Cyngor ar 28 Mehefin 2017. Mae nifer o ddatblygiadau tai yn y Bont-faen wedi cael eu cynnwys yng Nghynllun Datblygu Lleol

y Cyngor 2011 – 2026. Y mwyaf o'r datblygiadau hyn yw'r 'Tir i'r gogledd a'r gorllewin o Glos y Darren' gyda 475 o anheddau. Mae'r datblygiad hwn wedi cael caniatâd cynllunio ac mae'r gwaith adeiladu wedi dechrau ar y safle.

Gwasanaethir y datblygiad gan yr ysgolion canlynol ar gyfer addysg gynradd:

Tabl 1 – Data ynghylch ysgolion cynradd sy'n gwasanaethu'r datblygiad						
Ysgol	Math	Iaith	Nifer Derbyn	Capasiti	NAG ar hyn o bryd	Ystod Oedran
Iolo Morganwg	Cymunedol	Cymraeg	30	210	176	3 – 11
Yr Eglwys Yng Nghymru Dewi Sant	Gwirfoddol a Gynorthwyr	Saesneg	20	140	149	3 – 11
Ysgol Gynradd y Bont Faen	Cymunedol	Saesneg	30	210	218	3 – 11

Mae'r tabl uchod yn dangos mai capasiti cyfyngedig sydd ar draws pob un o'r 3 ysgol gynradd sy'n gwasanaethu datblygiad Fferm y Darren. Cyfrifir nifer rhagamcanol y disgyblion sy'n deillio o ddatblygiad gan ddefnyddio fformiwla sy'n deillio o ddata'r cyfrifiad ynghylch deiliaid tai ym Mro Morgannwg. Mae'r fformiwla wedi'i chynnwys yng Nghanllawiau Atodol y Cyngor at ddibenion cynllunio. Rhagamcanir y bydd y datblygiad yn cynhyrchu tua 48 o ddisgyblion meithrin a 132 o ddisgyblion cynradd.

Er mwyn creu lle i'r disgyblion y rhagwelir y byddant yn deillio o'r datblygiad, mae angen cynyddu darpariaeth feithrin yn y Bont-faen gan ystyried y canlynol;

- Aethpwyd i'r afael â'r galw am addysg enwadol trwy gymeradwyo'r cynnig i gynyddu capasiti Ysgol Gynradd yr Eglwys yng Nghymru Dewi Sant o fis Medi 2021.
- Ceir digon o gapasiti i ateb y galw cychwynnol am addysg gynradd cyfrwng Cymraeg yn Ysgol Iolo Morganwg, er y bydd angen ehangu darpariaeth cyfrwng Cymraeg yn y dyfodol i wneud lle ar gyfer y galw a ragwelir yn y dyfodol yn unol â pholisïau lleol a chenedlaethol.
- Mae'r ddarpariaeth gynradd cyfrwng Saesneg eisoes yn llawn a bydd angen ei hehangu ar y cyfle cynharaf er mwyn ateb y galw yn y dyfodol.

Cyfarfu Cabinet y Cyngor ar 4 Tachwedd 2019 i ystyried adroddiad ar gynyddu addysg gynradd yn y Bont-faen i ateb y galw uwch o ganlyniad i ddatblygiadau tai diweddar ac arfaethedig.

Er mwyn gwneud lle ar gyfer y galw a ragwelir, fe gymeradwyodd Cabinet y Cyngor ddull graddol o gynyddu'r ddarpariaeth gynradd yn y Bont-faen gyda'r ddarpariaeth gynradd cyfrwng Saesneg yn cael ei hehangu fel rhan o gam un a'r ddarpariaeth gynradd cyfrwng Cymraeg yn cael ei hehangu fel rhan o gam dau.

Yn sgîl y tir cyfyngedig sydd ar gael i'r Cyngor yn ardal y Bont-faen, cynhaliodd y Cyngor asesiad dichonoldeb i gyflawni'r ddau gam. Archwiliwyd tri phrif safle i gyflawni dau gam y cynnig;

- Cafodd safle presennol Ysgol Gynradd Y Bont-faen ei ystyried i gyflawni'r ehangiad cyfrwng Saesneg. Fodd bynnag, amlygodd asesiad dichonoldeb cychwynnol o'r safle na fyddai'n bosibl codi adeilad newydd a chadw'r ysgol bresennol yn weithredol ar yr un pryd. Y prif reswm dros hyn yw'r mynediad cyfyngedig ar gyfer adeiladwyr a fyddai'n bosibl ar y safle. Byddai adleoli disgyblion dros dro yn ystod y cyfnod adeiladu'n arwain at gynydd sylweddol mewn costau, na ellid cwrdd ag ef o fewn y gyllideb bresennol.
- Mae'r cytundeb Adran 106 ar gyfer datblygiad Fferm y Darren yn nodi y bydd safle 2 hectar yn cael ei drosglwyddo i'r Cyngor pan fydd cant a hanner o anheddau'n cael eu

meddiannu. Gan nad yw'r tir hwn ar gael ar unwaith, ystyriwyd nad oedd yn addas ar gyfer ehangu'r ddarpariaeth cyfrwng Saesneg. Ystyriwyd hefyd fod safle Fferm y Darren yn lleoliad delfrydol ar gyfer ehangu'r ddarpariaeth cyfrwng Cymraeg yng nghanam dau oherwydd ei agosrwydd at yr A48 a fyddai'n arwain at fynediad gwell ar gyfer bysiau mini a cheir a fyddai'n teithio o'r dalgyloch ehangach.

- Ysgol uwchradd cyfrwng Saesneg â 1,586 o leoedd yn ardal y Bont-faen yw Ysgol Gyfun y Bont-faen. Canfu astudiaeth ddichonoldeb a gynhaliwyd ar safle Ysgol Gyfun y Bont-faen y gellid derbyn adeilad ysgol gynradd â 420 o leoedd ar y safle presennol. Gan mai ysgol cyfrwng Saesneg yw Ysgol Gyfun y Bont-faen, a bod y tir ar gael ar unwaith, ystyriwyd fod y safle'n addas ar gyfer ehangu'r ddarpariaeth cyfrwng Saesneg fel rhan o gam un.

Cynnig blaenorol

Cafodd safle Ysgol Gyfun y Bont-faen ei adnabod fel y safle a ffefrir ar gyfer ehangu'r ddarpariaeth cyfrwng Saesneg a chafodd safle Fferm y Darren ei adnabod fel y safle a ffefrir ar gyfer ehangu'r ddarpariaeth cyfrwng Cymraeg yn y dyfodol.

Gan y byddai'r opsiwn (cyfrwng Saesneg) a ffefrir yn golygu bod dwy ysgol yn rhannu un safle, rhoddwyd ystyriaeth i'r model addysg mwyaf priodol. Penderfynodd y Cyngor fod y model pob oed yn darparu mwy o gyfleoedd ar gyfer cydweithio, effeithlonrwydd a rheolaeth well ar y safle.

Yn wreiddiol, fe benderfynodd y Cabinet ymgynghori ar y cynnig i gynyddu nifer y lleoedd cynradd cyfrwng Saesneg trwy uno Ysgol Gynradd y Bont-faen ac Ysgol Gyfun y Bont-faen o fis Medi 2022 trwy:

- Newid ystod oedran Ysgol Gyfun y Bont-faen o 11 - 19 i 3 - 19;
- Cynyddu capasiti Ysgol Gyfun y Bont-faen o 1586 o leoedd i 2006 o leoedd i wneud lle i 420 o leoedd cynradd cyfrwng Saesneg gyda 96 o leoedd meithrin rhan-amser;
- Codi adeilad ysgol newydd ar safle Ysgol Gyfun y Bont-faen i wneud lle i'r cyfnodau cynradd a meithrin; a
- Dirwyn Ysgol Gynradd y Bont-faen (ysgol gynradd cyfrwng Saesneg â 210 o leoedd gyda 60 o leoedd meithrin rhan-amser) i ben.

Cynhaliwyd ymgynghoriad yn unol â Chod Trefniadaeth Ysgolion 2018 rhwng 18 Tachwedd 2019 a 10 Ionawr 2020. Cafodd y Cyngor gyfanswm o 267 o ymatebion unigol i'r ymgynghoriad. O'r 267 o ymatebion unigol, roedd 77 (29%) o ymgynghoreion yn gefnogol i'r cynnig, roedd 180 (67%) yn ei wrthwynebu ac ni chynigiodd 10 (4%) farn y naill ffordd na'r llall. Ceir rhagor o wybodaeth am yr ymgynghoriad ar y cynnig blaenorol ar wefan y Cyngor:

www.valeofglamorgan.gov.uk/cowbridgeschools

Cynnig diwygiedig

Mae'r Cyngor yn nodi'r pryderon a godwyd gan staff, llywodraethwyr, rhieni ac aelodau'r gymuned ynghylch y cynnig blaenorol a chan hynny mae wedi mynd ati'n llawn i archwilio'r dulliau eraill sydd ar gael i gyflawni'r capasiti gofynnol.

Mae'r Cyngor wedi adnabod opsiwn arall a ffefrir i ehangu ystod oedran Ysgol Gyfun y Bont-faen i sefydlu ysgol pob oed i wneud lle i 210 o ddisgyblion cynradd gyda 48 o leoedd meithrin rhan-amser ychwanegol.

Byddai'r opsiwn arall hwn a ffefrir yn mynd i'r afael â nifer o bryderon a godwyd fel rhan o'r ymarfer ymgynghori, gan hefyd gyflawni'r capasiti gofynnol i ateb y galw rhagamcanol am addysg gynradd cyfrwng Saesneg yn y Bont-faen.

Byddai'r cynnig newydd hwn yn golygu:

- Y byddai adeilad newydd yn cael ei godi ar safle Ysgol Gyfun y Bont-faen i wneud lle i'r galw uwch rhagamcanol am addysg gynradd cyfrwng Saesneg.
- Na fyddai Ysgol Gynradd y Bont-faen wedi'i chynnwys yn y cynnig hwn ac y byddai'n aros ar ei safle presennol gyda'i chapasiti presennol.
- Y byddai safle Fferm y Darren yn dal i fod ar gael i ehangu darpariaeth cyfrwng Cymraeg yn y dyfodol.

Beth yw ysgol pob oed?

Mae ysgol pob oed yn fodel addysg sy'n cyfuno mwy nag un cyfnod yn addysg plentyn mewn un sefydliad addysg. Yn y cyd-destun hwn, byddai'n golygu bod y cyfnodau addysg cynradd ac uwchradd yn cael eu rheoli fel un ysgol. Byddai un pennaeth a chorff llywodraethu â chyfrifoldeb cyffredinol am bob cyfnod addysg.

Er bod yr holl gyfnodau addysg yn cael eu rheoli fel un sefydliad, byddai'r cyfnod cynradd yn dal i fod ag arweinydd (mewn modelau blaenorol pennaeth y cyfnod cynradd fu hwn) a byddai'n cael ei leoli mewn adeilad ar wahân wedi'i ddylunio'n benodol ar gyfer disgyblion cynradd. Byddai'r adeilad hwn wedi'i leoli ar safle Ysgol Gyfun y Bont-faen ond byddai'n hunangynhaliol gyda'i ardaloedd chwarae awyr agored ei hun, gan gynnwys man chwarae amldeffnydd a ffens amgylchynol. Byddai'r ôl troed a'r cynllun mewnol yn debyg i rai Ysgol Gynradd Oak Field yn y Barri a gyflawnwyd fel rhan o Fand A Rhaglen Ysgolion yr 21^{ain} Ganrif. Mae manylion pellach am ddyluniad a chyfleusterau'r adeilad cynradd arfaethedig ar gael yn yr adran "Tir ac Adeiladau" ar dudalen 17.

Ym Mro Morgannwg, ceir nifer o enghreifftiau o ysgolion yn rhannu un safle, gan gynnwys:

- Ysgol Gymraeg Bro Morgannwg – Ysgol pob oed â chyfnodau cynradd ac uwchradd ar un safle gyda dau adeilad ar wahân.
- Cymuned Ddysgu Llanilltud Fawr – Tair ysgol ar wahân (dwy ysgol gynradd ac un ysgol uwchradd) yn rhannu un safle gyda thri adeilad ar wahân. Ceir canolfan hamdden ar y safle hefyd mewn adeilad hunangynhaliol.
- Cymuned Ddysgu Penarth – Dwy ysgol ar wahân (un ysgol uwchradd ac un ysgol arbennig pob oed) yn rhannu un safle gydag adeilad pâr.

Ystyriwyd fod y model pob oed yn darparu mwy o gyfleoedd i gynyddu'r cyfleusterau i'r eithaf ar draws un safle gydag un tîm rheoli'n gyfrifol am reoli pob cyfnod. Mae ysgol pob oed hefyd yn sicrhau bod dull ar y cyd o reoli'r safle, gan gynnwys rheoli manau parcio, gollwng a chodi. Mae hyn yn cynnwys amseriadau diwrnodau ysgol ac un cynllun rheoli traffig.

Yn seiliedig ar brofiadau blaenorol, mae'r Cyngor o'r farn bod nifer o fanteision yn gysylltiedig â'r model ysgol pob oed, gan gynnwys:

- Gweledigaeth gyson a gwerthoedd cyffredin ar draws cyfnodau addysg.
- Cymuned ddysgu broffesiynol ar y cyd.
- Ymgysylltu cyson â rhieni ar draws y cyfnod cynradd ac uwchradd.
- Arbenigedd ar draws yr ystod oedran lawn.
- Cyfleoedd datblygu proffesiynol i staff mewn amgylchedd ysgol pob oed.

- Mwy o ffocws ar brosesau pontio allweddol yn enwedig rhwng Cyfnod Allweddol 2 a'r cyfnod uwchradd gan sicrhau yr adeiledir ar gynnydd o ran dysgu o un flwyddyn i'r llall gyda chyn lleied â phosibl o darfu wrth i'r plentyn symud drwy'r strwythur(au) dysgu.
- Un gyfundrefn atebolrwydd ac arolygu, gan gynnwys un Ymgynghorydd Her o'r Consortiwm.
- Un gyllideb ar draws yr ysgol, a fyddai'n symleiddio rheolaeth ariannol.
- Cyfle i gyflawni cost-effeithlonrwydd o ganlyniad i gydleoli ar un safle a rhesymoli contractau gwasanaethau cymorth megis cynnal a chadw tir yr ysgol.
- Cael gwared ar ddyblygu datganiadau data a data cyfrifiadau disgyblion.
- Proses wedi'i symleiddio ar gyfer derbyn disgyblion o'r cyfnod cynradd i'r cyfnod uwchradd gyda disgyblion presennol yn trosglwyddo'n awtomatig i'r cyfnod uwchradd heb gyflwyno cais newydd.

Mae ysgolion pob oed wedi dod yn fwy poblogaidd dros y blynyddoedd diwethaf gyda 21 o ysgolion pob oed ledled Cymru a 5 arall i fod i agor dros y 3 blynedd nesaf. Mae'r model hwn wedi dod yn fwy poblogaidd ledled Lloegr hefyd.

Mae'r Coleg Cenedlaethol Arweinyddiaeth Ysgolion wedi cynnal ymchwil i'r model pob oed. Cynhaliwyd yr ymchwil mewn 16 o leoliadau gan ddefnyddio cyfweiliadau wyneb yn wyneb. Cafodd y rhan fwyaf o gyfweiliadau eu cynnal gyda'r arweinydd, uwch arweinydd ac arweinydd canol yn yr un lleoliad. Caiff y canfyddiadau eu crynhoi isod.

Dysgu ac Addysgu

- Roedd effaith gadarnhaol pontio'n cael ei hystyried yn elfen hanfodol o'r agenda bersonoli mewn ysgolion pob oed.
- Mae personoli'r cwricwlwm yn golygu bod plant yn dysgu ar adeg pan ydynt yn barod ac nid ar amser a ragnodir gan eu dyddiad geni.
- Roedd ymyrryd yn gynnar a thracio'n cael eu gwella gan y lleoliad pob oed.
- Roedd yn bosibl creu systemau sicrhau ansawdd cyffredin, a'r rheiny'n cynnwys asesu, monitro a thracio disgyblion a rheoli perfformiad staff neu dimau.
- Er ei bod yn cael ei diffinio gan arweinwyr ysgol, roedd deall a sefydlu addysgeg pob oed yn cael ei ystyried yn ddyhead hanfodol ar gyfer y sefydliad pob oed.
- Ystyrir bod lleoli staff addysgu ar draws cyfnodau'n rhywbeth a oedd o fudd i ddysgwyr ac yn cyflawni arbedion effeithlonrwydd.
- Ystyrir bod datrysiadau arloesol i ddileu rhwystrau i ddysgu'n fwy tebygol yn y lleoliad pob oed am nad oes unrhyw ddatrysiadau a ragnodir.
- Roedd dod â sgiliau athrawon y blynyddoedd cynnar ac arbenigwyr uwchradd at ei gilydd yn ei gwneud yn bosibl cynllunio'r cwricwlwm mewn modd cydlynus i greu cwricwlwm diddor.

Datblygiad Proffesiynol

- Roedd athrawon yn cael cyfleoedd i addysgu mewn cyfnodau eraill, gan felly ehangu eu profiad o ddysgu plant.
- Roedd arfer gorau'n cael ei rannu rhwng cyfnodau. Ystyrir bod dod â grwpiau gwahanol o ymarferwyr ynghyd mewn grwpiau hyfforddi ar draws cyfnodau yn 'gyfle ar y cyd'.
- Roedd arsylwadau gwersi ar draws cyfnodau mewn rhai lleoliadau wedi 'dod â blas gwahanol i reoli perfformiad'.

- Dywed y rhai sy'n gyfrifol am systemau a phroses fod angen i systemau fod mor briodol i blant 3 oed ag ydynt i blant 16 oed ac felly'n 'fwy cadarn'. Mae hyn yn adlewyrchu'r consensws cyffredinol, gan bod cymaint yn newydd, bod disgwyl datrysiadau arloesol ac mae hynny yn ddo'i hun yn cynnig cyfle gwych i arweinwyr ysgol.

Effeithlonrwydd

- Lleihau costau cynllunio a gweinyddol trwy fanteisio ar ddarbodion maint
- Estyn cyrhaeddiad ac effaith yr arweinwyr, athrawon a llywodraethwyr cryfaf yn yr ysgolion sy'n cyfranogi
- Ei gwneud yn bosibl cyflogi staff ar y cyd
- Cyfleusterau ar y cyd ar draws cyfnodau addysg

Ledled Cymru ceir enghreifftiau o'r model hwn yn gweithio'n effeithiol i wella deilliannau; yn yr un modd, ceir enghreifftiau lle nad yw'r model hwn wedi bod yn llwyddiannus o ran gwella deilliannau. O siarad gydag Awdurdodau Lleol eraill ac Estyn, mae'n amlwg mai un o'r ffactorau sy'n pennu llwyddiant y model hwn yw'r sail resymegol dros ei roi ar waith. Nid yw'r cynnig wedi cael ei sefydlu i fynd i'r afael â pherfformiad gwael.

Byddai'r model hwn yn galluogi'r cyfnod uwchradd i barhau i berfformio'n dda, gan roi'r cyfle i'r ysgol pob oed gael budd o'r cyfleoedd sy'n gysylltiedig ag ysgolion pob oed. Un o'r ffactorau allweddol sy'n dylanwadu ar lwyddiant ysgol yw'r staff ac arweinwyr. Barnodd Estyn yn ddiweddar fod arweinwyr presennol Ysgol Gyfun y Bont-faen yn 'rhagorol'. Byddai'r cyfnod cynradd yn cael ei arwain gan arweinydd wedi'i benodi, a fyddai'n rhan o'r Uwch Dîm Rheoli.

Gwybodaeth am yr Ysgolion

Gwybodaeth am yr Ysgolion

Niferoedd ar y Gofrestr yn flaenorol yn yr ysgolion sy'n gwasanaethu datblygiad Fferm y Darren

Tabl 2 – Data CYBLD – NAG yn flaenorol yn yr ysgolion sy'n gwasanaethu datblygiad Fferm y Darren							
Ysgol	Math	Iaith	Capasiti	2016	2017	2018	2019
Ysgol Gyfun y Bont-faen	Cymunedol	Saesneg	1,586	1,537	1,534	1,515	1,531
Iolo Morganwg	Cymunedol	Cymraeg	210	194	193	181	173
Yr Eglwys yng Nghymru Dewi Sant	Gwirfoddol a Gynorthwyr	Saesneg	140	136	124	133	130
Ysgol Gynradd y Bont-faen	Cymunedol	Saesneg	210	206	206	209	209

Ysgolion cynradd yn y dalgyllch

Gan bod y cynnig hwn yn ymwneud ag estyn ystod oedran ysgol uwchradd, mae'n bwysig ystyried yr ysgolion cynradd cyfagos sy'n gwasanaethu dalgyllch Ysgol Gyfun y Bont-faen.

Tabl 3 – Data ynghylch ysgolion sy'n gwasanaethu dalgyllch Ysgol Gyfun y Bont-faen							
Ysgol	Math	Iaith	Nifer Derbyn	Capasiti	NAG ar hyn o bryd	Lleoedd Gwag (%)	Lleoedd Meithrin
Iolo Morganwg	Cymunedol	Cymraeg	30	210	176	16%	66
Llancarfan	Cymunedol	Saesneg	18	126	69	45%	0
Llanfair	Cymunedol	Saesneg	18	129	130	-1%	20
Llangan	Cymunedol	Saesneg	15	111	102	8%	24
Yr Eglwys Yng Nghymru Llansanwyr	Gwirfoddol a Gynorthwyr	Saesneg	30	210	210	0%	30
Yr Eglwys yng Nghymru Pendulwyn	Gwirfoddol a Gynorthwyr	Saesneg	30	210	194	8%	30
Yr Eglwys yng Nghymru Llanbedr-y-fro	Gwirfoddol a Reolir	Saesneg	27	189	174	7%	28
Yr Eglwys yng Nghymru Saint-y-brid	Gwirfoddol a Gynorthwyr	Saesneg	29	203	194	8%	48
Yr Eglwys yng Nghymru Dewi Sant	Gwirfoddol a Gynorthwyr	Saesneg	20	140	149	-6%	28
Yr Eglwys yng Nghymru Sain Niclas	Gwirfoddol a Reolir	Saesneg	18	126	124	2%	0
Ysgol Gynradd y Bont-faen	Cymunedol	Saesneg	30	210	218	-4%	60

Mae gan y mwyafrif o ysgolion cynradd yn nalgylch Ysgol Gyfun y Bont-faen gyfradd lleoedd gwag o lai na 10%. Yr eithriadau yw Ysgol Iolo Morganwg, sy'n ysgol cyfrwng Cymraeg, ac Ysgol Gynradd Llancarfan, sy'n cael ei hadleoli i ardal fwy trwchus ei phoblogaeth. Mae Ysgol Gynradd yr Eglwys yng Nghymru Dewi Sant ac Ysgol Gynradd yr Eglwys yng Nghymru Sain Niclas wedi cael eu cynnwys yn Rhaglen Ysgolion yr 21ain Ganrif y Cyngor hefyd. Ceir rhagor o wybodaeth am y cynlluniau hyn i ehangu a chodi adeiladau newydd yn

Amcanestyniadau disgyblion

Byddai'r cynnig yn golygu cynnydd yn y lleoedd anenwadol, cyfrwng Saesneg yn yr ardal. Mae'r tabl canlynol yn dangos nifer rhagamcanol y disgyblion ar y gofrestr yn Ysgol Gynradd y Bont-faen a chyfnod cynradd yr ysgol pob oed 3-19 newydd.

Tabl 4 – Amcanestyniadau disgyblion ar gyfer Ysgol Gynradd y Bont-faen a chyfnod cynradd arfaethedig Ysgol Gyfun y Bont-faen										
Ysgol	Capasiti	2020 /21	2021 /22	2022 /23	2023 /24	2024 /25	2025 /26	2026 /27	2027 /28	2028 /29
Ysgol Gynradd y Bont-faen	210	221	221	221	220	220	221	210	210	210
Ysgol arfaethedig	210	0	0	25	56	81	105	132	158	185

Mae'r tabl uchod yn adlewyrchu natur wasgarog derbyniadau; ni fyddai disgyblion yn cael eu derbyn i grwpiau blwyddyn 1-6 ar adeg agor yr ysgol. Byddai'r ffrwd gyntaf yn dechrau yn y dosbarth derbyn ym mis Medi 2022. Byddai'r Ysgol hefyd yn cynnig 48 o leoedd meithrin rhan-amser o fis Medi 2022.

Tir ac Adeiladau

Cyflwr yr adeiladau a chyfleusterau ysgol presennol

Mae gan Gyngor Bro Morgannwg weledigaeth i ddarparu'r cyfleusterau gorau posibl ar gyfer plant a phobl ifanc yn y Fro i gefnogi eu dysgu. Un o'r dulliau a ddefnyddir i farnu adeiladau a chyfleusterau ysgolion yw arolwg o gyflwr adeiladau. Mae arolwg o gyflwr adeiladau'n cynnwys asesiad gweledol o bob rhan ohonynt sy'n agored i adnabod diffygion sylweddol ac eitemau sydd wedi mynd â'u pen iddynt. Mae'r Cyngor yn arolygu ac yn categoreiddio adeiladau ei ysgolion ar raddfa 4 pwynt o dda i wael.

Tabl 5 – System Graddio Cyflwr	
Gradd	Disgrifiad
Da	Yn perfformio fel a fwriadwyd ac yn gweithredu'n effeithlon.
Boddhaol	Yn perfformio fel a fwriadwyd ond mân ddirywiad i'w weld.
Gwael	Diffygion mawr i'w gweld a/neu ddim yn gweithredu fel a fwriadwyd.
Gwael iawn	Wedi cyrraedd diwedd ei oes a/neu risg ddifrifol ei fod ar fin methu.

Cwblhawyd adeilad newydd ar gyfer Ysgol Gyfun y Bont-faen yn 2010. Cafodd arolwg diweddaraf y Cyngor o gyflwr Ysgol Gynradd y Bont-faen ei gynnal yn 2019. Barnwyd fod cyflwr ac addasrwydd yr ysgol o arolwg y Cyngor fel a ganlyn ac mae'r wybodaeth yn cynnwys costau atgyweiriadau a nodwyd.

Tabl 6 – Canlyniadau Arolwg o Gyflwr Adeilad Ysgol Gyfun y Bont-faen o'r Arolwg o Gyflwr Adeiladau gan Gyngor Bro Morgannwg (2019)		
Cyflwr adeilad yr ysgol	Addasrwydd adeilad yr ysgol	Cost atgyweiriadau a nodwyd
Da	Da	£286,300

Mae arolwg o gyflwr ysgolion y Cyngor wedi nodi bod cyflwr ac addasrwydd yr adeiladau'n dda. Pe bai'r cynnig yn cael ei dderbyn, byddai ysgol gynradd newydd â 210 o leoedd a hynny'n cynnwys darpariaeth feithrin ychwanegol â 48 o leoedd yn cael ei hadeiladu ar yr un safle ag Ysgol Gyfun y Bont-faen.

Y trefniadau arfaethedig ar gyfer adeiladau a chyfleusterau'r ysgol

Er mai cynnig i sefydlu ysgol pob oed yw hwn, byddai'r cyfnodau cynradd ac uwchradd ar wahân, gan ddefnyddio adeiladau ar wahân. Byddai adeilad newydd yn cael ei adeiladu ar safle Ysgol Gyfun y Bont-faen. Byddai'r adeilad hwn yn ddigon mawr ar gyfer 210 o ddisgyblion a 48 o leoedd meithrin rhan-amser, ac yn cydymffurfio â Bwletin Adeiladu 99, y fframwaith ar gyfer adeiladau ysgolion cynradd. Byddai adeilad yr ysgol yn defnyddio dyluniad safonol y Cyngor ar gyfer ysgolion a ddefnyddir ar hyn o bryd ar gyfer y tair ysgol gynradd newydd â 210 o leoedd sy'n cael eu darparu yn Sain Niclas, Tregolwyn a'r Rhws. Byddai adeilad yr ysgol yn cynnwys ystafelloedd dosbarth (o faint addas ar gyfer 30 o ddisgyblion ym mhob ystafell dosbarth), prif neuadd ar gyfer chwaraeon a bwyta, swyddfeydd ar gyfer uwch aelodau o staff a staff gweinyddol, ystafell athrawon, ac ardaloedd ymneilltuo ar gyfer ymyriadau a roddir i ddisgyblion.

Byddai ffens o amgylch yr ysgol i ddiogelu disgyblion cynradd gyda mynediad ag intercom ar gyfer ymwelwyr. O fewn tir y cyfnod cynradd, byddai ardaloedd chwarae awyr agored, man chwarae amldefnydd (MUGA) ac ardaloedd cynefin ar gyfer darpariaeth ysgol goedwig ac i wella lles disgyblion.

Mantais model ysgol pob oed yw bod rhai cyfleusterau'n gallu cael eu rhannu ar draws y cyfnod cynradd ac uwchradd. Fel ysgol uwchradd, mae gan Ysgol Gyfun y Bont-faen gyfleusterau ychwanegol na fyddai gan ysgol gynradd fynediad atynt fel arfer. Mae'r rhain yn cynnwys man perfformio, ystafell ffitrwydd, neuadd chwaraeon â 4 cwrt, ystafelloedd dosbarth arbenigol a chae pob tywydd 3G. Byddai'r defnydd o'r cyfleusterau hyn yn cael ei amserlennu a'i reoli gan staff yr ysgol i sicrhau diogelwch a lles disgyblion y cyfnod cynradd.

Byddai llai o le awyr agored ar safle Ysgol Gyfun y Bont-faen pe bai'r cynnig yn cael ei gymeradwyo. Byddai hyn yn cynnwys ôl troed adeilad newydd ar gyfer darpariaeth gynradd â lle i 210 o ddisgyblion ac uned feithrin â 48 o leoedd rhan-amser. Byddai effaith colli lle awyr agored yn cael ei lliniaru trwy wneud gwelliannau i'r cyfleusterau chwaraeon sydd ar gael ar y safle ar hyn o bryd, megis cae pob tywydd ychwanegol. Byddai'r tîm dylunio'n cydweithio'n agos gyda'r ysgol i sicrhau bod y sgiliau seiliedig-ar-natur a ddatblygir trwy'r ddarpariaeth gyfredol yn gallu parhau ac o bosibl cael eu gwella trwy ddarpariaeth awyr agored wedi'i theilwra.

Pe bai'r cynnig yn mynd yn ei flaen, byddai rhywogaethau coed a llystyfiant addas i wella safle Ysgol Gyfun y Bont-faen yn cael eu hadnabod trwy arolygon ecoleg helaeth. Mae ysgolion cynradd a gyflawnwyd o fewn Band A Ysgolion yr 21^{ain} Ganrif wedi creu ardaloedd natur yn flaenorol hefyd gyda phyllau, gwestai pryfed a rhaglenni plannu planhigion fel rhan o'u manau dysgu awyr agored. Mae gan Ysgol Gyfun y Bont-faen bwl ar y safle'n barod a gerddi a ddefnyddir gan ddisgyblion. Mae'r ardd yn darparu cyfle lle gallai disgyblion, dan oruchwyliaeth, gydweithio a rhannu gwybodaeth rhwng y cyfnodau cynradd ac uwchradd.

Byddai pob opsiwn ar gyfer y safle yn Ysgol Gyfun y Bont-faen yn cael eu hystyried ac yn amodol ar gais cynllunio llawn. Byddai'r caniatâd cynllunio hefyd yn amodol ar ofynion draenio cynaliadwy sy'n golygu dyluniadau helaeth ar gyfer rheoli dŵr wyneb; h.y. rhaid i gyfraddau llif dŵr ateb gofynion penodol a chael eu cyflawni trwy ddatrysiadau naturiol megis pantiau a gerddi glaw.

Byddai'r adeilad ysgol newydd arfaethedig yn darparu:

- Amgylchedd dysgu o ansawdd uchel sy'n gyforiog o Dechnoleg Gwybodaeth ar gyfer disgyblion sy'n diwallu anghenion o ran y cwricwlwm addysg yn yr 21ain Ganrif
- Mynediad dirwysr rhwng pob ardal fewnol ar gyfer plant a staff
- Gwell trefniadau diogelu a diogelwch ar y safle ar gyfer disgyblion a staff
- Cyfleusterau chwaraeon awyr agored gwell ar gyfer defnydd gan ddisgyblion a'r gymuned
- Mynediad llawn ar gyfer y gymuned gyfan gyda mynediad llawn at ardaloedd mewnol ac allanol ar gyfer pobl anabl.

Mae rhai delweddau enghreifftiol o adeiladau ysgolion cynradd a godwyd yn ystod Band A Rhaglen yr 21^{ain} Ganrif ar gael isod a gellir gweld rhagor ar ein prif wefan:

www.valeofglamorgan.gov.uk/21st-Century-Schools

<p>Neuadd uchder dwbl yn Ysgol Dewi Sant</p>	<p>Ardal hyblyg "Calon yr Ysgol" yn Ysgol Dewi Sant</p>
<p>Ystafell ddosbarth y Blynyddoedd Cynnar yn Ysgol Y Ddraig</p>	<p>Golwg o Ysgol Gynradd Oak Field o'r tu allan</p>
<p>Ffigur 1 – Delweddau o ysgolion blaenorol a godwyd gan Raglen Ysgolion yr 21^{ain} Ganrif y Fro</p>	

Perfformiad cyfredol

Mae Cyngor Bro Morgannwg yn cydweithio'n agos gyda chyrrff llywodraethu ysgolion i sicrhau bod safonau'n gadarn, bod y dysgu a'r addysgu o ansawdd da, a bod arweinyddiaeth a llywodraethu'n gryf. Caiff perfformiad ei fonitro gan ddefnyddio dwy system; adroddiad Estyn o arolygiadau a system Llywodraeth Cymru ar gyfer categoriedd ysgolion.

Mae'r Cyngor yn gweithio gyda dau sefydliad i fonitro perfformiad ysgolion ac i gefnogi'r broses gwella ysgolion;

- Estyn yw Arolygiaeth Ei Mawrhydi dros Addysg a Hyfforddiant yng Nghymru. Un o gyrff y Goron ydyw, a sefydlwyd dan Ddeddf Addysg 1992. Mae Estyn yn annibynnol ar Gynulliad Cenedlaethol Cymru ond yn cael ei chyllid gan Lywodraeth Cymru dan adran 104 o Ddeddf Llywodraeth Cymru 1998. Mae Estyn yn arolygu ansawdd a safonau mewn darparwyr addysg a hyfforddiant yng Nghymru.
- Sefydlwyd Cydwasanaeth Addysg Consortiwm Canol De Cymru (CACCCDC) ym mis Medi 2012. Mae'r Awdurdod Lleol yn gweithio gyda'r Consortiwm i gefnogi a herio'r holl ysgolion ym Mro Morgannwg.

Caiff ysgolion eu harolygu fel rhan o raglen genedlaethol o arolygiadau ysgolion. Diben arolygiad yw adnabod nodweddion da a diffygion mewn ysgolion er mwyn iddynt allu gwella ansawdd yr addysg a gynigir a chodi'r safonau a gyflawnir gan eu disgyblion.

Adroddiad Estyn

Ym mis Medi 2017 cyflwynodd Estyn Fframwaith Arolygu Cyffredin newydd ar gyfer yr holl ysgolion ledled Cymru. Mae Estyn yn arfarnu effeithiolrwydd darparwr gan ddefnyddio graddfa sy'n cynnwys pedair barn:

Tabl 7 – Meini Prawf Arolygu Estyn		
Barn	Yr hyn y mae'r farn yn ei olygu cyn mis Medi 2017	Yr hyn y mae'r farn yn ei olygu ar ôl mis Medi 2017
Rhagorol	<ul style="list-style-type: none"> • Perfformiad ac arferion cryf iawn, cynaledig • Llawer o gryfderau, gan gynnwys enghreifftiau arwyddocaol o arfer sy'n arwain y sector 	<ul style="list-style-type: none"> • Perfformiad ac arferion cryf iawn, cynaledig
Da	<ul style="list-style-type: none"> • Nodweddion cryf, er y gall fod angen gwella mân agweddau • Llawer o gryfderau a dim meysydd pwysig sydd angen eu gwella'n sylweddol 	<ul style="list-style-type: none"> • Nodweddion cryf, er y gall fod angen gwella mân agweddau
Digonol	<ul style="list-style-type: none"> • Cryfderau'n gorbwysu gwendidau, ond agweddau pwysig y mae angen eu gwella • Mae cryfderau'n gorbwysu'r meysydd i'w gwella 	<ul style="list-style-type: none"> • Cryfderau'n gorbwysu gwendidau, ond agweddau pwysig y mae angen eu gwella
Anfoddhaol	<ul style="list-style-type: none"> • Gwendidau pwysig yn gorbwysu cryfderau • Mae'r meysydd pwysig i'w gwella yn gorbwysu'r cryfderau 	<ul style="list-style-type: none"> • Gwendidau pwysig yn gorbwysu cryfderau

System Llywodraeth Cymru ar gyfer categoreiddio ysgolion

Yn 2014, cyflwynodd Llywodraeth Cymru system newydd ar gyfer categoreiddio ysgolion; cafodd hon ei diwygio ym mis Medi 2017. Mae'r system gategoreiddio'n ystyried safonau pob ysgol ochr yn ochr â gallu'r ysgol i wella er mwyn pennu lefel y gefnogaeth y mae ei hangen. Wedyn mae sefydliadau megis CACCCDC a'r gwasanaeth gwella ysgolion yn gweithio gydag arweinwyr ysgolion i adnabod, darparu a/neu froceru unrhyw gefnogaeth y mae ei hangen ar gyfer gwelliant pellach.

Caiff y system categoreiddio ysgolion ei disgrifio isod:

Tabl 8 – Meini Prawf Llywodraeth Cymru

Categori	Yr hyn y mae'r categori'n ei olygu
Gwyrdd	Ysgol effeithiol iawn sy'n cael ei rhedeg yn dda, sydd ag arweinyddiaeth gadarn ac sy'n gwbl glir ynghylch ei blaenoriaethau ar gyfer gwella.
Melyn	Ysgol effeithiol sydd eisoes yn perfformio'n dda ac sy'n ymwybodol o'r meysydd y mae angen iddi eu gwella.
Oren	Ysgol y mae angen ei gwella ac y mae angen cymorth arni i nodi'r camau y mae angen eu cymryd i wella neu i sicrhau bod newidiadau'n digwydd yn gyflymach.
Coch	Ysgol y mae angen ei gwella fwyaf ac a fydd yn cael cefnogaeth ddwys ar unwaith.

Er mwyn pennu'r categori cefnogaeth a gaiff ei egluro yn y tabl uchod, gosodir ysgolion mewn un o'r pedwar grŵp ar gyfer gallu i ddwyn gwelliant (A-D) gydag A yn golygu'r gallu uchaf i wella. Nid yw'r system ddiwygiedig ar gyfer categorieiddio ysgolion a gyflwynwyd ym mis Medi 2017 yn defnyddio gradd safonau.

O'r 45 o ysgolion cynradd ym Mro Morgannwg, mae 26 wedi'u categorieiddio'n wyrdd, 18 wedi'u categorieiddio'n felyn a 2 wedi'u categorieiddio'n ambr.

O'r 8 ysgol uwchradd ym Mro Morgannwg, mae 3 wedi'u categorieiddio'n wyrdd, 4 wedi'u categorieiddio'n felyn ac 1 wedi'i chategorieiddio'n ambr.

I gael rhagor o wybodaeth am y cynllun categorieiddio, gweler canllawiau Llywodraeth Cymru i rieni ynghylch y System Genedlaethol ar gyfer Categorieiddio Ysgolion:

<http://gov.wales/docs/dcells/publications/150119-parents-guide-cy.pdf>

Adroddiad Estyn ar Ysgol Gyfun y Bont-faen (Ebrill 2019)

Mae'r adroddiad arolygu ar gyfer Ysgol Gyfun y Bont-faen i'w gael yma:

https://www.estyn.gov.wales/sites/www.estyn.gov.wales/files/documents/Cowbridge%20Comprehensive%20School_0.pdf

Crynodeb

Tabl 9 – Crynodeb o Ganlyniadau Arolygu Estyn ar gyfer Ysgol Gyfun y Bont-faen

Maes arolygu	Barn
Safonau	Rhagorol
Lles ac agweddau at ddysgu	Rhagorol
Addysgu a phrofiadau dysgu	Rhagorol
Gofal, cymorth ac arweiniad	Rhagorol
Arweinyddiaeth a rheolaeth	Rhagorol

Mae arweinyddiaeth gref, sicr, cynllunio'r cwricwlwm yn ofalus ac addysgu sy'n gyson yn effeithiol i addysgu ac ysbrydoli pobl ifanc wedi bod yn llwyddiannus o ran sicrhau lefelau eithriadol o uchel o gyrhaeddiad a lles disgyblion yn Ysgol Gyfun y Bont-faen.

Mae bron pob disgybl yn arddangos agweddau hynod gadarnhaol at eu dysgu. Maent yn ddysgwyr brwdfrydig, dyfeisgar ac annibynnol. Mae'r rhan fwyaf yn dangos cydnerthedd yn eu dysgu ac yn dal i fod yn bwrpasol wrth wynebu heriau newydd. Maent bron i gyd yn ymddwyn yn aeddfed ac yn barchus mewn gwarsi ac o amgylch yr ysgol. Maent yn gwrtais tuag at eu hathrawon, eu cyfoedion ac ymwelwyr ac maent yn meddu ar ymdeimlad cryf o gyfrifoldeb a dinasyddiaeth. Mae'r cyngor ysgol rhagweithiol yn cael effaith neilltuol ar fywyd yr ysgol gan fod â rôl allweddol o ran helpu disgyblion i ddatblygu fel dinasyddion hyderus, aeddfed.

Nodweddir trefniadau arwain gan lefelau uchel o atebolrwydd a chymorth, yn enwedig trwy'r rhaglen o ddysgu proffesiynol a gynllunnir yn ofalus ac sy'n hynod effeithiol. Mae diwylliant cryf o werthuso a gwella'n ganolog i waith yr ysgol.

Argymhellion:

- Nid oes unrhyw argymhellion yn dilyn yr arolygiad hwn.

Tabl 10 - Canlyniadau meysydd arolygu Estyn ar gyfer Ysgol Gyfun y Bont-faen		
Maes Arolygu Estyn	Gradd	Pwyntiau Allweddol
Safonau	Rhagorol	<ul style="list-style-type: none"> • Mae'r rhan fwyaf o ddisgyblion yn ddysgwyr brwdfrydig. Maent yn cymryd balchder amlwg yn eu gwaith ac yn gwneud cynnydd cryf mewn gwersi. • Mae llawer o ddisgyblion, o bob gallu, yn gwneud cyfraniadau meddylgar a hynod groyw at drafodaethau gyda chymheiriaid. • Mae mwyafrif o ddisgyblion yn cynhyrchu gwaith ysgrifenedig soffistigedig, sydd wedi'i saernïo'n ofalus ac sy'n ennyn diddordeb gan gynnwys dadansoddiadau craff a meddylgar o destunau llenyddol. • Mae'r rhan fwyaf o ddisgyblion yn gwneud cynnydd cryf o ran datblygu eu sgiliau rhifedd ar draws y cwricwlwm mewn ystod eang o destunau gwerth chweil.
Lles ac agweddau at ddysgu	Rhagorol	<ul style="list-style-type: none"> • Mae bron pob disgybl yn ymddwyn yn aeddfed ac yn barchus mewn gwersi ac o amgylch yr ysgol. Maent yn gwrtais tuag at eu hathrawon, eu cyfoedion ac ymwelwyr ac maent yn meddu ar ymdeimlad cryf o gyfrifoldeb a dinasyddiaeth. • Mae'r cyngor ysgol rhagweithiol yn cael effaith neilltuol ar fywyd yr ysgol. • Mae'r rhan fwyaf o ddisgyblion yn teimlo'n ddiogel yn yr ysgol, maent yn gwybod at bwy i droi os oes ganddynt broblem ac maent yn credu bod yr ysgol yn ymdrin yn effeithiol ag unrhyw ddigwyddiadau bwlio sy'n codi.
Addysgu a phrofiadau dysgu	Rhagorol	<ul style="list-style-type: none"> • Mae addysgu sy'n gyson yn effeithiol, gwaith i gynllunio'r cwricwlwm yn ofalus a darpariaeth gref i ddatblygu sgiliau disgyblion yn cael effaith sylweddol ar ddatblygiad personol disgyblion, eu lles a'r safonau a gyflawnir ganddynt. • Mae gan athrawon ddisgwyliadau uchel, maent yn meithrin perthnasoedd gweithio cynhyrchiol ac yn sefydlu gorchwylion rheolaidd yn y dosbarth sy'n cael eu deall yn glir. • Mae'r ysgol yn cynllunio'i chwricwlwm yn ofalus i ddiwallu anghenion disgyblion o bob gallu. • Mae darpariaeth yr ysgol ar gyfer cefnogi datblygiad sgiliau ysgrifennu disgyblion yn gryfder nodedig ac mae hyn yn cael effaith sylweddol ar y safonau a gyflawnir ganddynt.
Gofal, cymorth ac arweiniad	Rhagorol	<ul style="list-style-type: none"> • Mae'r ysgol yn gymuned gyfeillgar a chynhwysol iawn, lle mae disgyblion a staff yn gwerthfawrogi ac yn parchu ei gilydd, ac yn rhannu disgwyliadau uchel. • Mae'r ysgol yn hynod lwyddiannus o ran rhoi anogaeth ar gyfer hinsawdd lle gall disgyblion fod â rôl weithredol mewn prosesau penderfynu. • Mae disgyblion yn cael budd o ystod helaeth o brofiadau chwaraeon a diwylliannol allgyrsiol. • Mae staff ar bob lefel yn tracio ac yn monitro cynnydd disgyblion yn drylwyr. Mae athrawon yn darparu diweddiadau amserol a defnyddiol ynglŷn â pha mor dda y mae disgyblion yn gwneud cynnydd ac ar eu hagweddau at ddysgu.

		<ul style="list-style-type: none"> Mae trefniadau pontio cryf yn eu lle gydag ysgolion cynradd lleol. Mae'r ysgol yn adolygu'r ddarpariaeth gyfredol ar gyfer disgyblion ag anghenion dysgu ychwanegol ym Mlwyddyn 5 i sicrhau bod staff yn barod i barhau i ddiwallu anghenion disgyblion pan fyddant yn cyrraedd yr ysgol uwchradd, er enghraifft trwy hyfforddi staff lle y bo angen a chydweithio'n agos gyda theuluoedd ac asiantaethau allanol.
Arweinyddiaeth a rheolaeth	Rhagorol	<ul style="list-style-type: none"> Mae'r pennaeth yn darparu arweinyddiaeth gref, sicr. Mae hi'n cael ei chefnogi'n dda gan ei huwch dîm arwain. Mae trefniadau rheolaeth linell ar bob lefel yn canolbwyntio'n dda ar ansawdd yr addysgu, cynnydd disgyblion, a'r cymorth sydd ar gael i sicrhau lles. Mae disgyblion yn cael cyfleoedd helaeth i rannu eu barn ynglŷn ag ansawdd gwaith yr ysgol trwy ystod eang o arolygon disgyblion a chyfarfodydd wythnosol rhwng y pennaeth, y prif fachgen a'r brif ferch i ystyried materion a godwyd gan y cyngor ysgol. Mae gan y llywodraethwyr rôl bwysig o ran pennu gweledigaeth strategol yr ysgol. Mae ganddynt ddealltwriaeth glir am gryfderau'r ysgol a'i blaenoriaethau ar gyfer gwella, ac maent yn cynnig her a chymorth gwerthfawr i arweinwyr.

System Llywodraeth Cymru ar gyfer categorreiddio ysgolion

Mae'r adroddiad categorreiddio ar gyfer Ysgol Gyfun y Bont-faen i'w gael yma:

<http://mylocalschool.wales.gov.uk/School/6734065?lang=cy>

Tabl 11 – Categorïau Safonau a Gwella Llywodraeth Cymru ar gyfer Ysgol Gyfun y Bont-faen			
Dyddiad Cyhoeddi	Gradd Safonau	Gallu i Wella	Categori ar y Cyfan
Ionawr 2020	Amherthnasol	A	Gwyrdd
Ionawr 2019	Amherthnasol	A	Gwyrdd
Ionawr 2018	Amherthnasol	A	Gwyrdd
Ionawr 2017	1	A	Gwyrdd

Adroddiad Categorreiddio Cenedlaethol Ionawr 2020

Crynodeb o'r pwyntiau allweddol a godwyd yn yr adroddiad categorreiddio cenedlaethol

Tabl 12 – Adroddiad Categorreiddio Cenedlaethol ar gyfer Ysgol Gyfun y Bont-faen (2019-2020)	
Maes Arolygu	Pwyntiau Allweddol
Safonau	<ul style="list-style-type: none"> Mae perfformiad yng nghyfnod allweddol 3 (CA3), ar lefel 5 ac uwch (L5+), ar gyfer y tair blynedd ddiwethaf yn uchel iawn. Mae perfformiad yn y pynciau craidd, ar lefel 7 ac uwch (L7+), wedi aros yn debyg dros y tair blynedd ddiwethaf. Mae'r mwyafrif o ddisgyblion sy'n gymwys i gael Prydau Ysgol Am Ddim yn cyflawni L5 neu uwch ym mhob un o'r tri phwnc craidd. Dros y tair blynedd ddiwethaf, mae safonau yng nghyfnod allweddol 4 (CA4) yn rhagorol. Mae'r ysgol wedi defnyddio'r arfer o sefyll arholiadau'n gynnar yn strategol i dargedu disgyblion penodol. Mae arweinwyr a staff yn dadansoddi data ar lefel eitemau ac yn defnyddio gwybodaeth yn ddiagnostig i gynorthwyo disgyblion i wella'u dysgu'n ddiweddarach pan fo angen. Mae cyfraddau presenoldeb ar gyfer y tair blynedd ddiwethaf yn uchel iawn, uwchlaw 95.0%. Mae bron pob disgybl yn dangos agweddau cadarnhaol iawn at eu dysgu. Maent yn ddysgwyr brwdfrydig, dyfeisgar ac annibynnol. Mae bron pob un

	<p>ohonynt yn ymddwyn yn aeddfed ac yn llawn parch mewn gwersi ac o amgylch yr ysgol.</p>
Gallu i Wella	<ul style="list-style-type: none"> • Mae arweinyddiaeth ar draws yr ysgol yn rhagorol ac yn cyflawni safonau uchel ar gyfer yr holl ddisgyblion. Mae'r pennaeth yn darparu arweinyddiaeth gref, sicr. Fe'i cefnogir yn dda gan ei huwch dîm arwain. • Mae'r Llywodraethwyr yn cyflawni rôl bwysig o ran pennu gweledigaeth strategol yr ysgol. Mae ganddynt ddealltwriaeth glir am gryfderau'r ysgol a'i blaenoriaethau ar gyfer gwella ac maent yn cynnig cefnogaeth a her werthfawr i arweinwyr. • Mae'r pennaeth ac uwch arweinwyr wedi datblygu diwylliant cryf o werthuso a gwella. • Mae'r cynllun gwella'n cynnwys tair blaenoriaeth drosfwaol: Cyflawni safonau eithriadol; Gofal, cymorth ac arweiniad rhagorol; ac Addysgu ac arweinyddiaeth Ysbrydoledig. • Hefyd, mae'r ysgol yn bwriadu cryfhau ei strategaeth iechyd a lles ymhellach er mwyn gwella cydnerthedd emosiynol a sgiliau arwain disgyblion. • Mae gan yr ysgol hanes cryf o weithredu blaenoriaethau cenedlaethol a lleol yn llwyddiannus, gan gynnwys paratoi ar gyfer y cwricwlwm newydd i Gymru. Ar ben hynny, mae'r ysgol yn arwain ei chwstwr ar gyfer cefnogi'r broses o weithredu'r Ddeddf ADY newydd a strategaethau ar gyfer cefnogi disgyblion â phrofiadau niweidiol yn ystod plentyndod a materion iechyd meddwl. • Mae addysgu sy'n gyson yn effeithiol, cynllunio'r cwricwlwm yn ofalus a darpariaeth gref ar gyfer datblygu sgiliau disgyblion yn cael effaith sylweddol ar ddatblygiad personol disgyblion, eu lles a'r safonau y maent yn eu cyflawni. • Mae gan athrawon ddisgwyliadau uchel, maent yn meithrin perthnasoedd gweithio cynhyrchiol ac yn sefydlu gorchwylion a gaiff eu deall yn glir yn yr ystafell ddosbarth sy'n cael effaith gadarnhaol ar les a chynnydd disgyblion. • Mae'r ysgol wedi datblygu rhaglen o ddysgu proffesiynol a gynlluniwyd yn ofalus ac sy'n hynod effeithiol. Mae gweithgareddau'n gwbl gyson â blaenoriaethau unigol, adrannol, yr ysgol a chenedlaethol. Yn arbennig, mae 'dewislen' helaeth o gyfleoedd datblygu'n rhoi cymorth gwerthfawr i staff ar gyfer anghenion hyfforddi penodol. • Mae gan yr ysgol hanes da iawn o gefnogi ysgolion eraill ac mae wedi rhannu ei harfer yn llwyddiannus. • Am y ddwy flynedd ddiwethaf, mae staff yn Ysgol Gyfun y Bont-faen wedi bod yn gweithio'n llwyddiannus i gefnogi nifer o ysgolion cynradd, yn yr awdurdod lleol, i wella ansawdd eu cydymffurfiaeth, iechyd a diogelwch, yn ogystal â chytundebau safle. • Yn dilyn arolygiad llwyddiannus iawn gan Estyn, lle barnwyd fod yr ysgol yn 'rhagorol' ym mhob un o'r pum maes a lle na wnaed unrhyw argymhellion, gwahoddwyd arweinwyr i rannu dwy astudiaeth achos arfer gorau: Datblygu arweinyddiaeth gan ddisgyblion sy'n cael effaith fawr a dysgu proffesiynol effeithiol.
Argymhellion	<ul style="list-style-type: none"> • Datblygu strategaeth lles, iechyd a ffitrwydd ysgol gyfan, i wella cydnerthedd emosiynol disgyblion, ac i godi dyheadau, cynnydd, ymgysylltiad a phresenoldeb ar gyfer disgyblion difreintiedig. • Paratoi ar gyfer cyflwyno'r cwricwlwm newydd i Gymru. • Datblygu ymyriad ADY penodol (a hyfforddiant staff) i sicrhau bod darpariaeth o ansawdd da, yn ddwys ac yn cael effaith fawr ar safonau cyflawniad a mesurau gwerth ychwanegol (gan gynnwys cymorth gyda Phrofiadau Niweidiol yn ystod Plentyndod a Thrawma).

Goblygiadau'r cynnig

Safonau a chynnydd

Byddai model ysgol pob oed yn ei gwneud yn bosibl sefydlu un set o bolisïau, staff ar y cyd ac ethos ar y cyd y byddai'r disgyblion cynradd yn gyfarwydd â hwy pan fyddant yn trosglwyddo i'r cyfnod uwchradd. Byddai hyn yn cynyddu i'r eithaf y manteision sy'n deillio o ddarpariaeth barhaus. Gallai hyn fod o fudd i Ysgol Gyfun y Bont-faen, sydd eisoes ag enw da iawn fel darparwr addysg uwchradd, gan bod darpariaeth barhaus yn cynnig mwy o botensial i wella'r lefelau cyflawniad ar gyfer yr holl ddisgyblion.

Ceir gostyngiad fel rheol ym mherfformiad disgyblion o ganlyniad i bontio rhwng y cyfnodau cynradd ac uwchradd. Mae model ysgol pob oed yn darparu mwy o barhad ar gyfer y disgyblion hynny sy'n pontio'n awtomatig o'r cyfnod cynradd i'r cyfnod uwchradd. Byddai'r disgyblion hyn yn gyfarwydd â'r staff, amgylchoedd a pholisïau'r ysgol, a gallent helpu i gefnogi'r disgyblion hynny sy'n trosglwyddo o ysgolion cynradd eraill i'r cyfnod uwchradd.

Mae deilliannau addysgol yn cael eu monitro'n flynyddol, ynghyd ag ystod o ddata ar weithrediadau adeiladau, fel rhan o ofynion Gwerthuso Ar Ôl Meddiannu Ysgolion yr 21^{ain} Ganrif. Mae'r monitro hwn yn sicrhau bod unrhyw gynnydd addysgol sy'n deillio o amgylcheddau dysgu gwell yn gallu cael ei dracio ar gyfer rhannu arfer da, a bod unrhyw faterion sy'n codi'n gallu cael eu hadnabod yn gynnar i sicrhau bod yr adeiladau'n darparu amgylcheddau dysgu o ansawdd da.

Lles ac agweddau at ddysgu

Byddai'r adeilad a fyddai'n cael ei godi i wneud lle i'r cyfnod cynradd yn cynnwys ardaloedd ymneilltuo ar gyfer lles disgyblion ac ymyriadau. Un o'r argymhellion o'r Adroddiad Categori Cenedlaethol ar gyfer Ysgol Gyfun y Bont-faen ym mis Ionawr 2020 oedd '*datblygu strategaeth lles, iechyd a ffitrwydd ysgol gyfan, i wella cydnerthedd emosiynol disgyblion*'. Gallai'r cynnig fod yn gyfle i ddatblygu strategaeth lles yr ysgol ymhellach ar y cyd ag arbenigwyr cynradd.

Yng nghynlluniau Rhaglen Ysgolion yr 21^{ain} Ganrif yn flaenorol mae presenoldeb wedi cynyddu wrth i ddisgyblion fwynhau dysgu yn amgylcheddau addysgu'r 21^{ain} Ganrif. Mae presenoldeb eisoes yn uchel iawn yn Ysgol Gyfun y Bont-faen. Yn 2018-19, roedd presenoldeb yn 95.7%, sef yr uchaf yn ei theulu o ysgolion tebyg (Setiau Data Craidd Cymru Gyfan) ac felly byddai'r cynnig yn ceisio parhau â'r safonau uchel i mewn i'r cyfnod cynradd newydd.

Yn arolygiad Estyn yn 2019 o ysgol pob oed sy'n gweithredu yn y Fro, sef Ysgol Bro Morgannwg, amlygwyd agweddau cadarnhaol disgyblion tuag at ddysgu fel un o'r cryfderau gan bod disgyblion hyn yn '*gweithredu fel modelau rôl aeddfed wrth gynorthwyo disgyblion iau gyda gweithgareddau llythrennedd a rhifedd*'. Ceir potensial ar gyfer system debyg o fodolau rôl yn y Bont-faen.

Ceir effaith negyddol bosibl ar fynediad disgyblion Ysgol Gyfun y Bont-faen at fannau gwyrdd, yn ystod ac ar ôl y broses adeiladu. Byddai angen i'r effaith hon gael ei hystyried o fewn y dyluniad i sicrhau parhad darpariaeth awyr agored addas yn yr ysgol uwchradd.

Mae dysgu yn yr awyr agored yn ystyriaeth bwysig yn nyluniad Ysgolion yr 21^{ain} Ganrif a byddai darpariaeth ar y safle newydd yn cynnwys ardaloedd natur a chyfleusterau chwaraeon. Byddai'r tîm dylunio'n cydweithio'n agos gyda'r ysgol i sicrhau bod y sgiliau seiliedig-ar-natur a ddatblygir trwy'r ddarpariaeth bresennol yn gallu parhau ac o bosibl yn gallu cael eu gwella trwy ddarpariaeth awyr agored wedi'i theilwra. Mae ysgolion cynradd a ddarparwyd ym Mand A

Ysgolion yr 21^{ain} Ganrif wedi creu ardaloedd natur gyda phyllau, gwestai pryfed a rhaglenni plannu planhigion fel rhan o'u manau dysgu awyr agored.

Byddai'r cyfnodau cynradd ac uwchradd yn gallu cael budd o gyfleusterau chwaraeon ac ardaloedd natur a rennir. Byddai'r cyfleusterau hyn yn galluogi disgyblion i drosglwyddo gwybodaeth a phrofiadau ar draws y gwahanol grwpiau oedran dan oruchwyliaeth; e.e. gallai disgyblion hŷn hyfforddi disgyblion iau mewn clybiau chwaraeon ar ôl ysgol fel rhan o'u hastudiaethau Bagloriaeth Cymru.

Addysgu a phrofiadau dysgu

Byddai'r adeilad ysgol newydd hefyd yn darparu manau addysgu cyson gyda chapasiti ar gyfer 30 o ddisgyblion, ac ardaloedd ymrannu cymunol.

Mae'r amgylchedd a'r seilwaith dysgu, gan gynnwys cyfleusterau a manau dysgu dan do ac awyr agored, yn elfennau allweddol ar gyfer cefnogi athrawon a dysgwyr. Adlewyrchir hyn yn nodau'r cwricwlwm cenedlaethol a'r Fframwaith Cymhwysedd Digidol (FfCD) ac uchelgeisiau'r Cyngor ar gyfer Ysgolion yr 21^{ain} Ganrif gyda mynediad llawn at dechnolegau'r 21^{ain} Ganrif.

Bydd disgwyliadau digidol wedi'u gwreiddio yn y cwricwlwm newydd a bydd lleoliadau ac ysgolion yn:

- Cymharu dulliau presennol o weithredu'r FfCD â'r cwricwlwm newydd
- Gwreiddio cymhwysedd digidol ar draws cwricwlwm yr ysgol
- Rhannu arfer da o fewn a'r tu allan i'r ysgol
- Ymgysylltu â'r cyngor ysgol a llais y disgybl
- Gwerthuso sut y mae'r dull presennol o fynd ar drywydd cymhwysedd digidol yn cyd-fynd â'r cwricwlwm newydd.

O fis Medi 2022, bydd lleoliadau ac ysgolion yn darparu cymhwysedd digidol ar sail drawsgwricwlaidd. Byddant:

- Wedi gwreiddio cymhwysedd digidol ar draws cwricwlwm yr ysgol
- Yn parhau i addasu dulliau presennol o fynd ar drywydd cymhwysedd digidol i gyd-fynd â'r cwricwlwm newydd
- Yn parhau i adolygu a mireinio'u dull o fynd ar drywydd cymhwysedd digidol.

Felly mae darparu'r adnoddau a thechnolegau priodol i sicrhau bod dysgwyr yn cael eu cefnogi i gyflawni amcanion y fframwaith yn ystyriaeth bwysig wrth ddatblygu cynlluniau ar gyfer yr adeilad ysgol newydd.

Efallai y byddai effeithiau negyddol ar ddisgyblion Ysgol Gyfun y Bont-faen o ran sŵn a llwch yn ystod y broses adeiladu, ond byddai hyn yn cael ei reoli gan dîm Ysgolion yr 21^{ain} Ganrif mewn partneriaeth gyda'r contractwr penodedig a'r ysgol.

Tîm Ysgolion yr 21^{ain} Ganrif y Cyngor fyddai'n gyfrifol am reoli'r broses adeiladu. Byddai contractwr yn cael ei benodi gan ddefnyddio fframwaith SEWSCAP. Fframwaith adeiladu yw SEWSCAP a ddefnyddir gan 16 o awdurdodau lleol ac sy'n darparu Contractwyr sydd wedi cyn-gymhwyso ac sydd â phrofiad addas i gyflawni Rhaglen Ysgolion yr 21^{ain} Ganrif, ac adeiladau cyhoeddus eraill, sy'n gysylltiedig â phrosiectau i godi adeiladau newydd ac adnewyddu adeiladau presennol y mae eu gwerth yn fwy nag £1.5 miliwn. Mae gan bob contractwr ar y fframwaith SEWSCAP brofiad helaeth o ddarparu adeiladau ysgol ar safleoedd byw, sy'n golygu eu bod yn deall ac yn gwneud trefniadau ar gyfer amserlenni gwaith sy'n cyd-fynd ag arholiadau a digwyddiadau pwysig eraill yng nghalendr ysgolion. Mae dangos cynlluniau eglur ar gyfer rheoli logisteg yn un o'r meysydd a gaiff eu hystyried yn y broses dendro. Byddai cyfarfodydd rheolaidd rhwng y Cyngor, y contractwr a'r ysgol hefyd i sicrhau bod y broses dylunio ac adeiladau'n

rhedeg yn esmwyth a bod unrhyw faterion yn gallu cael eu datrys yn effeithlon.

Ceir manteision addysgol posibl i ddisgyblion yn ystod y cam adeiladu gan y byddai contractwyr a benodir yn cynnal ymweliadau â'r safle a gweithdai gyda disgyblion. Er enghraifft, ar brosiect blaenorol cynhaliwyd gwrs Saesneg ar y safle ac fe ysgrifennodd disgyblion gerddi am eu profiadau. Byddai gweithdai addas ar gyfer cyfnodau allweddol perthnasol yn cael eu cynnal gyda disgyblion. Hefyd, byddai'r prosiect yn cyfranogi yn y rhaglen llysgenhadon adeiladu, sy'n galluogi disgyblion i gael hyder a sgiliau trwy ddysgu mwy am adeiladu a rhoi diweddariadau i'w cyfoedion am y cynnydd ar y safle.

Gofal, cymorth ac arweiniad

Fel a nodwyd uchod, byddai'r cynnig yn ei gwneud yn bosibl sefydlu ethos ar y cyd y byddai'r disgyblion cynradd yn gyfarwydd ag ef pan fyddant yn trosglwyddo i'r cyfnod uwchradd.

Byddai trefniadau diogelwch o fewn yr adeilad yn ystyriaeth allweddol hefyd a byddid yn ymgynghori â Heddlu De Cymru fel rhan o'r broses ddylunio a byddai'r swyddog 'Dylunio i Warchod rhag Troseddau' yn darparu adborth ar y dyluniad arfaethedig. Byddai strategaeth cloi mewn argyfwng yn cael ei datblygu hefyd i gyfyngu ar fynediad gan ymwelwyr drwyddi draw yn adeilad yr ysgol. Byddai'r adeilad newydd yn darparu intercom a lobi diogelwch i wella trefniadau diogelwch.

Byddai manau ymrannu ychwanegol yn cael eu darparu ar gyfer ymyriadau ADY hefyd. Roedd datblygu ymyriadau ADY penodol a hyfforddiant ar gyfer staff yn un o argymhellion yr Adroddiad Categoriiddio Cenedlaethol ar gyfer Ysgol Gyfun y Bont-faen ym mis Ionawr 2020 ac felly gallai'r cynnig hwn fod yn gyfle i ddatblygu darpariaeth ADY ymhellach gyda darpariaeth wedi'i theilwra.

Arweinyddiaeth a rheolaeth

Mae'r estyniad arfaethedig i'r ystod oedran yn rhoi cyfleoedd datblygu proffesiynol parhaus i staff trwy eu galluogi i gael profiad yn y cyfnodau cynradd ac uwchradd gan felly wella'u dewisiadau gyrfa.

Mae'r model yn ei gwneud yn haws i rieni ymgysylltu â'r ysgol yn enwedig lle mae ganddynt blant yn y ddau gyfnod gan mai dim ond ag un set o bolisïau ac un set o gyfathrebiadau y byddai angen iddynt ymgysylltu.

Yn Arolygiad diweddar Estyn o Ysgol Gyfun y Bont-faen barnwyd fod arweinyddiaeth a rheolaeth yn rhagorol. Byddai'r cynnig hwn yn cadw'r arweinyddiaeth a'r rheolaeth yma, gan estyn eu cwrdd gyda phennaeth a chorff llywodraethu Ysgol Gyfun y Bont-faen yn dod yn gyfrifol am y cyfnod cynradd a meithrin yn yr ysgol pob oed ynghyd â phenodi rhywun fel pennaeth cynradd neu i rôl gyfatebol.

Darpariaeth iaith Gymraeg

Mae Rhaglen Buddsoddi mewn Ysgolion y Cyngor yn adlewyrchu ymrwymadau'r Cyngor yn y Cynllun Strategol Cymraeg mewn Addysg (CSCA), sy'n amcanu at sicrhau bod galw am addysg cyfrwng Cymraeg yn gallu cael ei ateb yn y tymor hir. Mae hyn yn unol â strategaeth genedlaethol Llywodraeth Cymru, Cymraeg 2050, ac yn cyfrannu at ei tharged uchelgeisiol i greu miliwn o siaradwyr erbyn 2050.

Er bod Ysgol Gyfun y Bont-faen yn addysgu trwy gyfrwng y Saesneg yn bennaf, mae'r safonau uchel a gyflawnir mewn Cymraeg iaith yn cyfrannu at ymrwymiad y Cyngor i annog pobl i fod yn ddwyieithog.

Ysgolion cynradd cyfrwng Cymraeg sy'n gwasanaethu'r Fro Orllewinol yw Ysgol Iolo Morganwg ac Ysgol Dewi Sant. Fel a nodwyd uchod, mae darpariaeth gynradd cyfrwng Cymraeg yn y Bont-faen yn ddigonol i ateb y galw a ragwelir am addysg cyfrwng Cymraeg dros y 5 mlynedd nesaf.

Fodd bynnag, mae'r Cyngor yn nodi bod addysg cyfrwng Cymraeg yn dod yn fwyfwy poblogaidd ac fe welwyd twf sylweddol dros y 18 mlynedd ers agor Ysgol Gymraeg Bro Morgannwg. Mae hyn wedi bod yn amlwg yn y prosiect diweddar, 'Trawsnewid Addysg Uwchradd yn y Barri', sydd wedi arwain at ostyngiad yn nifer y lleoedd uwchradd cyfrwng Saesneg sydd ar gael yn y Barri o 2754 i 2350 a chynnydd yn nifer y lleoedd uwchradd cyfrwng Cymraeg a fydd ar gael o 1151 i 1450.

Ysgol gynradd Gymraeg yn Llanilltud Fawr a agorodd ym mis Medi 2011 yw Ysgol Dewi Sant. Yn y flwyddyn gyntaf ar ôl ei hagor, roedd y ffrwd a ddechreuodd yn y dosbarth derbyn yn cynnwys 3 disgybl yn unig. 7 mlynedd yn ddiweddarach, roedd goralw am leoedd derbyn ym mis Medi 2018 gyda 32 o ymgeiswyr am 30 o leoedd.

Mae Llywodraeth Cymru yn rhagweld cynnydd o ryw 8% yng nghanran y siaradwyr Cymraeg erbyn 2030 ac o 16% ar y cyfan erbyn 2050. Os cymhwysir yr un gymhareb i'r sector ysgolion cynradd Cymraeg, byddai'r niferoedd ar y cyfan mewn ysgolion cynradd bron ddwywaith yn fwy erbyn 2050 gan olygu bod cynnydd sylweddol yn ofynnol yn seilwaith ysgolion y Cyngor.

Felly, mae'r Cyngor wedi mabwysiadu dull graddol o ehangu darpariaeth gynradd yn y Bont-faen gyda chapasiti cyfrwng Cymraeg yn cael sylw fel rhan o Fand C Rhaglen Ysgolion yr 21^{ain} Ganrif. Byddai'r cynnig hwn yn amodol ar ymgynghoriad ar wahân.

Darpariaeth Anghenion Dysgu Ychwanegol (ADY)

Nid oes gan yr ysgol ganolfan adnoddau arbenigol (CAA) gysylltiedig; rhoddir cymorth arbenigol i blant sydd ag anghenion dynodedig mewn lleoliad cynhwysol o fewn yr ysgol. Bydd trefniadau yn y dyfodol yn cael eu pennu gan yr ysgolion mewn polisi ar y cyd ar gyfer darpariaeth ADY. Gallai ysgol pob oed fod o fudd i ddisgyblion a staff cymorth ADY gan bod hyn yn galluogi parhad yn y ddarpariaeth ar draws y ddau gyfnod allweddol.

Mae'r tabl canlynol yn darparu gwybodaeth am anghenion disgyblion cyfredol.

Tabl 13 - Amlinelliad o ADY disgyblion yn Ysgol Gyfun y Bont-faen (CYBLD Ionawr 2019) a chymhariaeth â'r lefel ranbarthol (uwchradd) a chenedlaethol

Math	Ysgol Gyfun y Bont-faen	Bro Morgannwg (uwchradd)	Cymru (pob ysgol)*
Gweithredu gan yr Ysgol	2%	10%	12%
Gweithredu gan yr Ysgol a Mwy	3%	5%	7.4%
Disgyblion â Datganiad	0%	1%	2.8%

*Mae'r ffigurau ar gyfer Cymru gyfan yn cynnwys yr holl ysgolion; nid oes dadansoddiad fesul sector cynradd ac uwchradd ar gyfer ffigurau ADY Cymru Gyfan ar gael ar hyn o bryd.

Mae'r ysgol yn darparu cwricwlwm pwrpasol ac wedi'i dargedu sy'n ymatebol i alluoedd y plentyn unigol ac yn sicrhau bod yr holl blant y mae arnynt angen cymorth ychwanegol yn cael eu hintegreiddio ar draws pob maes yn y cwricwlwm.

Roedd yr adroddiad arolygu diweddaraf gan Estyn ar gyfer Ysgol Gyfun y Bont-faen (Ebrill 2019) yn nodi;

'Mae'r ysgol yn adolygu'r ddarpariaeth gyfredol ar gyfer disgyblion ag anghenion dysgu ychwanegol ym Mlwyddyn 5 i sicrhau bod staff yn barod i barhau i ddiwallu anghenion disgyblion pan fyddant yn cyrraedd yr ysgol uwchradd, er enghraifft trwy hyfforddi staff lle y bo angen a chydweithio'n agos gyda theuluoedd ac asiantaethau allanol.'

Mae hyn yn dangos bod Ysgol Gyfun y Bont-faen yn ystyried anghenion disgyblion yn ofalus ac mae'n debygol y byddid yn adeiladu ar hyn pe bai'r cynnig hwn yn cael ei weithredu.

Byddai gan yr adeilad newydd ar gyfer y cyfnod cynradd leoedd ar gyfer mesurau ymyrryd a chymorth i ddisgyblion ag ADY.

Effeithiau ar addysg y Blynyddoedd Cynnar

Byddai'r cynnig hwn yn arwain at 48 o leoedd meithrin cyfrwng Saesneg rhan-amser ychwanegol yn y Bont-faen. Fel a nodir uchod, bydd datblygiadau tai diweddar ac arfaethedig yn arwain at alw uwch am wasanaethau addysg. Rhagfynegir y bydd 48 o ddisgyblion o oedran meithrin yn deillio o'r datblygiad tai yn Fferm y Darren. Rhagwelir bod digon o gapasiti i dderbyn y galw a ragamcanir am addysg y blynyddoedd cynnar cyfrwng Cymraeg ac enwadol yn Ysgol Iolo Morganwg ac Ysgol Gynradd yr Eglwys yng Nghymru Dewi Sant yn y drefn honno.

Byddai addysg y blynyddoedd cynnar yn cael ei darparu o fewn yr adeilad ysgol pwrpasol newydd. Bydd gan ddisgyblion fynediad uniongyrchol at ardal chwarae awyr agored ddiogel. Ceir rhagor o wybodaeth yn yr adran "Tir ac Adeiladau" ar dudalen 17.

Bydd y ddogfen ymgynghori hon ar gael i sefydliadau gofal plant a blynyddoedd cynnar eraill, gan gynnwys darparwyr yn y sector preifat a'r trydydd sector. Byddai unrhyw adborth yn cael ei ystyried fel rhan o'r adroddiad ymgynghori.

Effeithiau ar ysgolion eraill

Effaith ar Ysgol Gynradd y Bont-faen

Mae dyletswydd statudol ar y Cyngor i sicrhau bod digon o leoedd ysgol ym Mro Morgannwg. Fel a nodir uchod, mae amcanestyniadau'n dynodi na fydd digon o leoedd cynradd cyfrwng Saesneg ar gael yn nalgylch Ysgol Gynradd y Bont-faen i ateb y galw a ragwelir o fis Medi 2020. Gallai hyn olygu y gwrthodir derbyn disgyblion yn y dalgylch ac y cynigir lleoedd iddynt mewn ysgolion cynradd eraill. Gallai hyn gynyddu costau trafniadaeth os yw'r ysgol arall agosaf sy'n addas fwy na 2 filltir o'u man preswyllo.

Mae'r Cyngor wedi archwilio ystod o opsiynau i ateb y galw uwch, gan gynnwys asesiad dichonoldeb ar gynyddu capasiti Ysgol Gynradd y Bont-faen ar ei safle presennol. Canfu'r astudiaeth ddichonoldeb na fyddai'n bosibl codi adeilad ysgol gynradd newydd â 420 o leoedd ar y safle presennol tra bo'r ysgol bresennol yn dal i fod yn weithredol. Y prif reswm dros hyn yw'r mynediad cyfyngedig ar gyfer cerbydau adeiladu a thopograffeg y safle. Byddai adleoli'r disgyblion dros dro i'w gwneud yn bosibl dymchwel ac adeiladu'n gostus ac ni ellid talu'r costau hynny o fewn y gyllideb a ddyrannwyd.

Cafodd safle presennol Ysgol Gyfun y Bont-faen ei adnabod fel y safle a ffefrir ar gyfer cyflawni'r capasiti cyfrwng Saesneg uwch trwy sefydlu ysgol pob oed. Fe ymgynghorodd y Cyngor yn

flaenorol ynghylch cynnig i ddarparu 420 o leoedd cynradd ar safle Ysgol Gyfun y Bont-faen trwy ddirwyn Ysgol Gynradd y Bont-faen i ben a throsglwyddo'r holl staff a disgyblion.

Cyflwynwyd nifer o bryderon fel rhan o'r ymgynghoriad, felly aeth y Cyngor ati i ailarchwilio'r holl ddulliau a oedd ar gael i gyflawni'r capasiti gofynnol i ateb y galw yn y dyfodol. Byddai'r cynnig hwn yn golygu bod 210 o leoedd cynradd cyfrwng Saesneg ar gael ar safle Ysgol Gyfun y Bont-faen yn ychwanegol at y 210 o leoedd cynradd cyfrwng Saesneg sydd ar gael yn Ysgol Gynradd y Bont-faen.

Gan bod y galw uwch yn cael ei greu o fewn y dalgylch presennol o ganlyniad i ddatblygiadau tai cyfredol ac arfaethedig, byddai Ysgol Gynradd y Bont-faen a'r cyfnod cynradd arfaethedig yn yr ysgol 3-19 yn rhannu'r un dalgylch. Byddai hyn yn osgoi creu rhaniad diangen yng nghymuned y Bont-faen trwy rannu'r dref yn ddau ddalgylch ar wahân.

Wrth ymgeisio am leoedd mewn ysgolion, gall rhieni nodi mwy nag un dewis. Byddai'r rhai sy'n preswyllo yn y dalgylch yn gallu ymgeisio am le yn y ddwy ysgol i leihau i'r eithaf y siawns na ddyrennir lle iddynt. Mae Tabl 4 (tudalen 17) yn dangos y nifer rhagamcanol ar y gofrestr yn y ddwy ysgol. Caiff trefniadau derbyn a dalgylchoedd eu hadolygu gan y Cyngor yn flynyddol.

Un o fanteision y cynnig blaenorol oedd y byddai wedi mynd i'r afael â chyflwr adeiladau presennol Ysgol Gynradd y Bont-faen sydd mewn cyflwr gwael (yn ôl yr arolwg diweddaraf o gyflwr adeiladau a gynhaliwyd yn 2019). Ni fyddai'r cynnig yn mynd i'r afael â chyflwr adeiladau presennol Ysgol Gynradd y Bont-faen gan y byddai'r ysgol yn aros ar y safle presennol gyda'i gapasiti presennol.

Fodd bynnag, mae'r costau cyfalaf sy'n gysylltiedig â'r cynnig £2.417m yn llai na'r cynnig blaenorol. Gallai rhan o'r cyllid hwn gael ei buddsoddi mewn gwella cyfleusterau presennol yn Ysgol Gynradd y Bont-faen; fodd bynnag, byddai angen adolygu hyn yng nghyd-destun rhaglen adnewyddu asedau barhaus y Cyngor, y cedwir £600,000 ohoni yn ôl bob blwyddyn i gynnal a chadw adeiladau ysgol. Caiff cynlluniau eu hadolygu a'u blaenoriaethu'n flynyddol. Dylid nodi bod gan y mwyafrif llethol o ysgolion ym Mro Morgannwg ôl-groniad o waith cynnal a chadw. Ar hyn o bryd mae 7 ysgol gynradd yn ardal Bro Morgannwg sydd ag ôl-groniad mwy o waith cynnal a chadw o'i gymharu ag Ysgol Gynradd y Bont-faen.

Effeithiau ar ysgolion cynradd eraill yn nalgylch Ysgol Gyfun y Bont-faen

Mae'r cynnig yn annhebygol o gael effaith sylweddol ar ysgolion cynradd eraill yn yr ardal leol am y rhesymau canlynol:

- Mae'r capasiti ychwanegol wedi'i fwriadu i ateb y galw sy'n tyfu yn y dalgylch;
- Byddai dalgylch y cyfnod cynradd yr un fath â dalgylch Ysgol Gynradd y Bont-faen;
- Nid oes unrhyw gynigion i gau ysgolion cyfagos; a
- Byddai'r nifer uwch o ddisgyblion yn cael eu derbyn yn raddol gyda 30 o leoedd derbyn a 48 o leoedd meithrin rhan-amser ar gael o fis Medi 2022.

Fel a nodir uchod, mae'r capasiti wedi'i fwriadu i ateb y galw o fewn y dalgylch. Fel mae tabl 3 (tudalen 16) yn dangos nad oes canran sylweddol o leoedd gwag yn ardal y Bont-faen (mae llai na 10% o leoedd gwag yn y rhan fwyaf o ysgolion cynradd ar hyn o bryd) ac felly ni fyddai'r capasiti ychwanegol yn cystadlu'n sylweddol â darpariaeth gynradd bresennol.

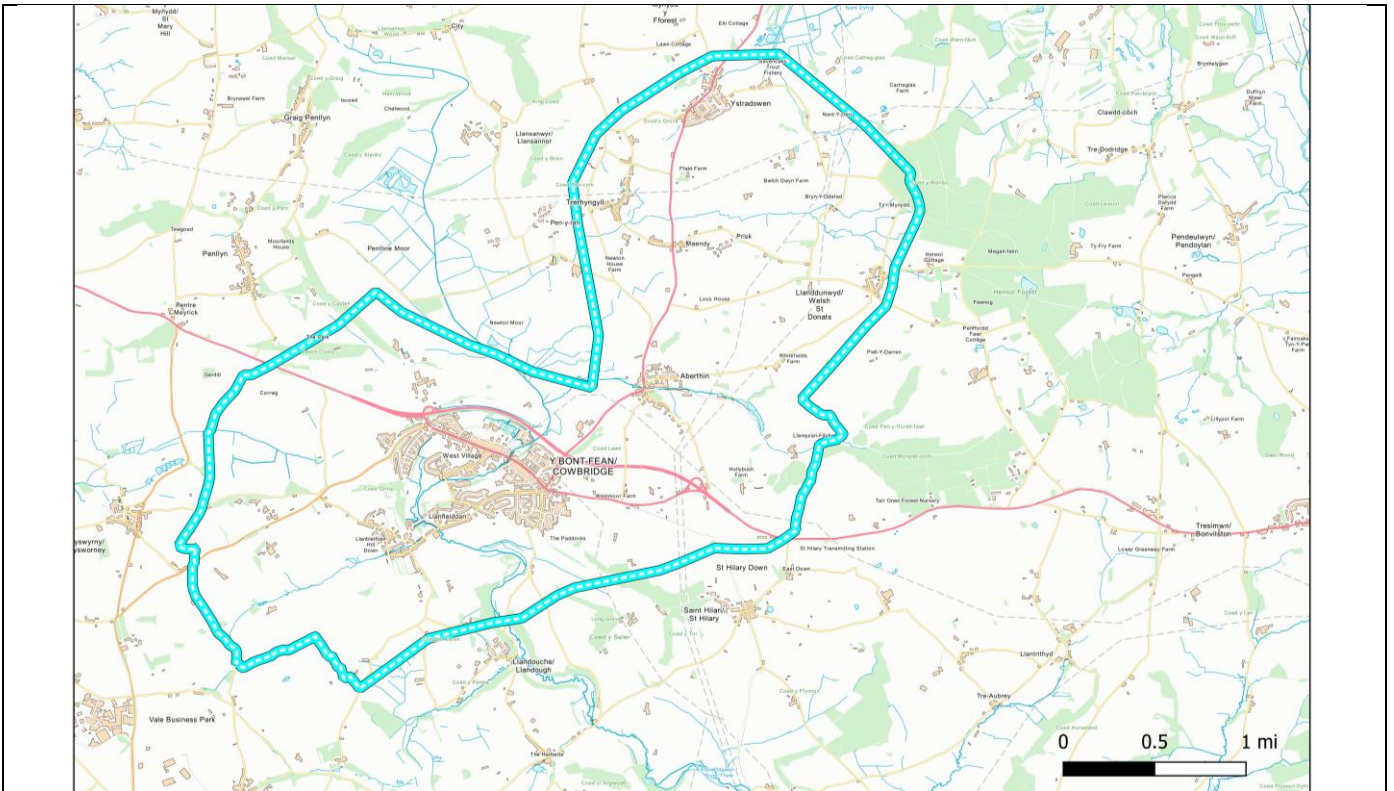
Mae hefyd yn werth nodi bod capasiti uwchradd presennol Ysgol Gyfun y Bont-faen yn uwch na'r boblogaeth ddisgyblion yn y dalgylch; nid yw 38% o'r disgyblion ar y gofrestr ar hyn o bryd yn preswyllo yn nalgylch yr ysgol.

Byddai'r nifer derbyn ar gyfer ffrwd dderbyn mis Medi 2022 yn 30 o ddisgyblion. Byddai'r Ysgol

hefyd yn cynnig 48 o leoedd meithrin rhan-amser o fis Medi 2022. Ni fyddai disgyblion yn cael eu derbyn i grwpiau blwyddyn 1-6 ar adeg agor yr ysgol. Byddai'r cyfnod cynradd yn tyfu ac yn derbyn disgyblion i'r grwpiau blwyddyn hyn dros gyfnod o saith mlynedd. Mae hyn yn cyfyngu ar effaith darpariaeth ysgol newydd ar ysgolion cyfagos ac yn galluogi'r ysgol i dyfu mewn modd sefydlog.

Derbyniadau i'r Ysgol

Byddai dalgyrch cyfnod cynradd yr ysgol pob oed 3-19 yr un fath â dalgyrch presennol Ysgol Gynradd y Bont-faen. Byddai hyn yn rhoi dewis i rieni ac yn osgoi rhannu'r Bont-faen yn ddau ddalgyrch ar wahân. Mae angen y capasiti uwch i ddiwallu anghenion y boblogaeth sy'n tyfu yn y dalgyrch hwn.



Ffigur 2 – Dalgyrch Arfaethedig y Cyfnod Cynradd

Cyngor Bro Morgannwg yw'r awdurdod derbyn ar gyfer yr ysgolion. 30 o ddisgyblion fyddai'r nifer derbyn. Yn y cyfnod uwchradd byddai disgyblion yn trosglwyddo'n naturiol o flwyddyn 6 i flwyddyn 7 heb wneud cais am le.

Mae'r holl drefniadau derbyn ym Mro Morgannwg yn cael eu hadolygu'n flynyddol.

Cyllid

Yn amodol ar gymeradwyo'r cynnig hwn, byddai buddsoddiad cyfalaf sylweddol yn cael ei wneud i sefydlu adeilad ysgol newydd ar gyfer 210 o leoedd cynradd ar safle Ysgol Gyfun y Bont-faen. Y Cyngor fyddai'n rheoli'r broses a bydd cyrff llywodraethu, staff, rhieni a disgyblion yr ysgolion yn cael eu cynnwys yn llawn yn y broses o ddatblygu'r cynlluniau. Y Cyngor fyddai'n gyfrifol am reoli'r gwaith adeiladu hefyd.

Amcangyfrifir mai £5 miliwn fyddai cyfanswm y cyllid cyfalaf a fyddai'n ofynnol i adeiladu ysgol newydd, gan gynnwys gosod gwasanaethau cyfleustodau a darpariaeth priffyrdd. Byddai'r prosiect yn cael ei gyllido'n llawn gan y Cyngor gan ddefnyddio cyllid a ddyrannwyd yn flaenorol i raglen Ysgolion yr 21ain Ganrif cyn y newid yng nghyfradd ymyrryd Llywodraeth Cymru.

Mae manylion cyllid cyfalaf y Cyngor fel a ganlyn:

Tabl 14 – Manylion cyllid cyfalaf	
	Cyllid (£)
Adran 106	4,653,000
Derbyniadau Cyfalaf	271,000
Benthyca Darbodus	76,000
Cyfanswm	5,000,000

Byddai un gyllideb yn cael ei dyrannu i'r ysgol pob oed gan ddefnyddio Fformiwla Cyllido Ysgolion y Cyngor. Amcangyfrif mai £5.474m fyddai cost refeniw gweithredu'r ysgol (heb gynnwys disgyblion ôl-16 a gyllidir â Grant gan Lywodraeth Cymru) yn y flwyddyn gyntaf. Byddai hyn yn codi i £5.870m pan fyddai'r ysgol yn cyrraedd capasiti llawn. £5.198m yw'r gyllideb refeniw a ddirprwywyd i Ysgol Gyfun y Bont-faen ar gyfer 2019/20. Byddai'r gost refeniw ychwanegol yn cael ei thalu o gyllideb ddirprwyedig yr ysgolion trwy'r fformiwla gyllido.

Mae'r mwyafrif o gyllideb ddirprwyedig ysgol yn seiliedig ar nifer y disgyblion ar y gofrestr yn hytrach na chapasiti; **byddai gyllideb yr ysgol yn cynyddu'n raddol yn unol â'r twf yn nifer y disgyblion ar y gofrestr.**

Ar y cyfan, mae ysgolion mwy yn gallu sicrhau gwerth gwell am arian trwy ddarbedion maint a gall un gyllideb fod yn haws i'w rheoli, e.e. cyfrifo am wariant ar gynnal a chadw'r safle a fyddai o fudd i'r cyfnodau cynradd ac uwchradd o'i gymharu â gweinyddu dau gontract gwahanol. Gan bod cyllid ysgolion yn cael ei ddosbarthu trwy'r fformiwla cyllido ysgolion, byddai arbedion effeithlonrwydd yn cael eu cadw gan yr ysgol.

Adnoddau Dynol

Corff llywodraethu Ysgol Gyfun y Bont-faen fyddai'n gyfrifol am ddatblygu strwythur staffio ar gyfer yr ysgol pob oed, gan gynnwys datblygu rôl arweinydd y cyfnod cynradd. Byddai unrhyw newidiadau arfaethedig i strwythurau staffio'n amodol ar ymgynghori'n llawn â staff a'r undebau llafur perthnasol lle y bo angen.

Mae'r cynnig yn debygol o arwain at gynnydd mewn cyfleoedd cyflogaeth yn yr ysgol gan y byddai niferoedd ychwanegol y disgyblion ac ehangu'r ystod oedran yn arwain at dwf mewn lefelau staffio yn y dyfodol. Byddai angen i gorff llywodraethu Ysgol Gyfun y Bont-faen ystyried cynnydd yn y strwythur staffio ar gyfer y disgyblion ychwanegol o fis Medi 2022.

Cludiant a threfniadau teithio gan ddysgwyr

Byddai'r goblygiadau o ran traffig a thrafnidiaeth yn cael eu hystyried fel rhan o'r Aseiad Trafnidiaeth a fydd yn ofynnol er mwyn cael caniatâd cynllunio ar gyfer y gwaith adeiladu os bydd y cynnig hwn yn cael ei roi ar waith. Byddai aseiad trafndiaeth llawn yn cael ei gynnal fel rhan o'r broses ddylunio ar gyfer yr adeilad ysgol newydd. Byddai hwn yn asesu'r effaith ar y seilwaith lleol ac yn cynnwys dadansoddiad llwybr ysgubedig i sicrhau y cydymffurfir â deddfwriaeth gyfredol ar hygyrchedd ar gyfer yr holl wasanaethau brys.

Deallir bod traffig ar hyd ac o amgylch Aberthin Road yn achosi pryder yn lleol ac yr ystyrir nad yw'r llwybr troed o dan y ffordd osgoi wedi'i oleuo'n ddigonol i fod yn llwybr cerdded cyfforddus. Amodau lleol penodol fel y rhain fyddai'n cael eu hystyried dan yr asesiad trafniadaeth fel rhan o'r broses ddylunio. Byddai mesurau'n cael eu hadnabod wedyn i liniaru effeithiau negyddol a gwella llwybrau diogel i'r ysgol. Byddai tîm Ysgolion yr 21^{ain} Ganrif y Cyngor yn cydweithio'n agos gyda'r corff llywodraethu trwy'r broses ddylunio ar hyn o materion eraill.

Pe bai'r cynnig yn mynd yn ei flaen, byddai teithio llesol yn ystyriaeth bwysig o fewn dyluniad y safle i roi cymorth i wireddu Deddf Teithio Llesol (Cymru) 2013. Byddai lle ychwanegol i storio beiciau a sgwteri yn cael ei ddarparu ar safle newydd yr ysgol i roi anogaeth ar gyfer teithio llesol i'r ysgol lle y bo'n bosibl. Fel rhan o'r ddarpariaeth wynebaw meddal, byddai tîm Ysgolion yr 21^{ain} Ganrif a'r contractwyr yn gweithio gyda'r ysgol i ddatblygu cynllun teithio wedi'i ddiweddarau a fyddai'n cefnogi mesurau i gynyddu teithio llesol i ac o'r ysgol ac o'r ysgol i gyfleusterau cymunedol lleol.

Byddai'r dyluniad terfynol yn amodol ar ganiatâd cynllunio, gan gynnwys trefniadau cludiant. Mae'r broses gynllunio'n cynnwys ymgynghoriad statudol â phreswylwyr lleol. I ddechrau, mae Ymgynghori Cyn Ymgeisio yn galluogi preswylwyr i ddarparu adborth ar y dyluniad arfaethedig, yn ogystal â'r asesiad trafniadaeth, ar gyfer y contractwr. Wedyn byddai dyluniadau terfynol yn ddarostyngedig i'r broses gynllunio ffurfiol. Byddai preswylwyr lleol yn cael eu hysbysu ynghylch y cais cynllunio ac yn gallu cyflwyno adborth a fyddai'n cael ei ystyried gan Bwyllgor Cynllunio'r Cyngor.

Mae dyletswydd statudol ar y Cyngor i ddarparu cludiant am ddim i'r ysgol ar gyfer disgyblion o oed ysgol statudol sy'n byw y tu hwnt i bellter cerdded o'r ysgol briodol agosaf, yn unol â'r 'Mesur Teithio gan Ddysgwyr (Cymru) 2008'.

"Y diffiniad o hyn yw mwy na 2 filltir i'r ysgol addas agosaf ar gyfer Disgyblion Cynradd a mwy na 3 milltir ar gyfer Disgyblion Uwchradd. Caiff pellterau eu mesur yn ôl y llwybr cerdded agosaf sydd ar gael."

Mae'r dalgylch arfaethedig yn gymharol fach oherwydd dwysedd y boblogaeth yn y Bont-faen ac ni ragwelir y byddai gan lawer o ddisgyblion hawl i gludiant am ddim i'r ysgol. Er enghraifft, nid oes gan unrhyw ddisgyblion hawl i gludiant am ddim i Ysgol Gynradd y Bont-faen ar hyn o bryd.

Nid yw Cyngor Bro Morgannwg yn darparu cludiant am ddim i'r ysgol ar gyfer plant oed meithrin ac eithrio'r plant hynny sydd â Datganiad o Anghenion Addysgol Arbennig (AAA). Dan y cynigion hyn nid oes unrhyw gynlluniau i newid polisi'r Cyngor ar gludiant ar gyfer plant i ac o ysgolion.

Manteision posibl y cynnig hwn o'i gymharu â'r sefyllfa bresennol

- Sicrhau bod y Cyngor yn gallu ateb y galw yn y dyfodol am addysg cyfrwng Saesneg yn ardal y Bont-faen.
- Galluogi'r ddarpariaeth 'ragorol' yn Ysgol Gyfun y Bont-faen i barhau gan ddarparu ar gyfer poblogaeth ddisgyblion fwy ar yr un pryd.
- Darparu amgylcheddau dysgu arloesol a chreadigol sy'n gallu addasu mewn ymateb i newid ac a fydd yn herio ac yn cynorthwyo plant i gyrraedd eu llawn potensial.

- Cynyddu lefel y mynediad a rhyngweithio cymunedol trwy ddefnyddio cyfleusterau addysgol yr ysgol gan ddiwallu anghenion yr ysgol ar yr un pryd.
- Ceir nifer o gyfleoedd sy'n gysylltiedig â'r model ysgol pob oed fel a nodir yn yr adran "Beth yw ysgol pob oed?" uchod (tudalen 12).

Anfanteision posibl y cynnig hwn o'i gymharu â'r sefyllfa bresennol

- Gallai'r broses o roi'r cynnig ar waith amharu ar reoli staff ac adnoddau.
- Amharu ar staff a disgyblion yn ystod y gwaith i godi'r adeilad newydd ar safle Ysgol Gyfun y Bont-faen.
- Colli lle yn yr awyr agored ar gyfer disgyblion uwchradd.

Risgiau posibl y cynnig hwn a mesurau i liniaru risgiau a adnabuwyd

Tabl 15 – Risgiau posibl a mesurau lliniaru

Risg	Lliniaru
Efallai na fyddai'r niferoedd rhagamcanol o ddatblygiadau tai'n cael eu cyrraedd ac y byddai rhy ychydig o alw am leoedd yn yr ysgol.	<p>Mae'r safle i'r gogledd orllewin o'r Bont-faen (y cyfeirir yn eang ato fel Fferm y Darren) wedi'i ddyrannu o fewn y Cynllun Datblygu Lleol a fabwysiadwyd gan y Cyngor (2011-2026) ar gyfer 475 o anheddau. Mae gan y safle ganiatâd cynllunio amlinellol (cyfeirnod 2014/01505/OUT) a chaniatâd materion a gadwyd yn ôl (cyfeirnodau 2017/00841/RES a 2018/00240/RES) ac mae gwaith adeiladu'n digwydd ar y safle ar hyn o bryd.</p> <p>Mae'r Cyngor mewn deialog barhaus gyda Taylor Wimpey ynghylch y cynnydd gyda'r safle, ac mae'r tai a gwblhawyd hyd yma wedi bod yn unol ag amcanestyniadau tai'r Cyngor. Nid oes rheswm dros gredu na fydd y datblygiad yn cael ei gwblhau, a rhagwelir y bydd y datblygiad yn cael ei gwblhau o fewn cyfnod y Cynllun, h.y. cyn 2026, gan ddibynnu ar gyfraddau gwerthu.</p>
Gallai disgyblion oedran cynradd ddod i gysylltiad â materion ymddygiadol penodol o ganlyniad i rannu safle gyda disgyblion oedran uwchradd.	<p>Mae ysgolion pob oed wedi dod yn fwy poblogaidd dros y blynyddoedd diwethaf gyda 21 o ysgolion pob oed ledled Cymru a 5 arall i fod i agor dros y 3 blynedd nesaf. Mae'r model hwn wedi dod yn fwy poblogaeth ledled Lloegr hefyd.</p> <p>Byddai'r cyfnodau cynradd ac uwchradd ar wahân i'w gilydd, gan ddefnyddio adeiladau ar wahân. Byddai ffens o amgylch yr ysgol i ddiogelu disgyblion cynradd gyda mynediad ag intercom i ymwelwyr. Byddai defnydd o unrhyw gyfleusterau ar y cyd yn cael ei amserlenni a'i reoli gan staff yr ysgol i sicrhau diogelwch a lles disgyblion cynradd.</p> <p>Mae polisïau i ymdrin â bwlio a gwarchod lles disgyblion eisoes wedi'u hen sefydlu yn Ysgol Gyfun y Bont-faen a gellid eu datblygu ymhellach gydag arbenigeddau cynradd. Gallai disgyblion cynradd gyfranogi mewn gwasanaethau mentora gan gymheiriaid a lles sydd ar gael fel rhan o "Gynllun Lles" yr ysgol uwchradd. Gallai hyn gynnwys cyfleoedd i ddisgyblion yr ysgol uwchradd weithredu fel</p>

	mentoriaid i helpu disgyblion cynradd wrth bontio i flwyddyn 7.
Gallai rheoli traffig o amgylch safle Ysgol Gyfun y Bont-faen fod yn anodd a gallai rhieni fod yn anghysurus yn hebrwng eu plant oedran cynradd ar droed i lawr Aberthin Road (pryderon ynghylch diogelwch a llygredd).	<p>Byddai asesiad trafndiaeth llawn yn cael ei gynnal fel rhan o'r broses ddylunio ar gyfer yr adeilad ysgol newydd. Byddai hwn yn asesu'r effaith ar y seilwaith lleol ac yn cynnwys dadansoddiad llwybr ysgubedig i sicrhau y cydymffurfir â deddfwriaeth gyfredol ar hygyrchedd ar gyfer yr holl wasanaethau brys. Byddai hwn hefyd yn cynnwys asesu llwybrau cerdded diogel. Byddai'r asesiad trafndiaeth yn cael ei ddefnyddio fel rhan o'r broses ddylunio i liniaru unrhyw effeithiau negyddol a ganfyddir.</p> <p>Mae cyfle trwy'r broses dylunio ac adeiladu i wella llwybrau cysylltiol i wella diogelwch y llwybrau a mwynhad ohonynt. Byddai dyluniadau'n mynd trwy'r broses gynllunio ffurfiol sy'n cynnwys ymgynghoriad statudol â phreswylwyr lleol.</p> <p>Gallai'r ysgol weithredu amseroedd dechrau a gorffen graddol ar gyfer y cyfnodau cynradd ac uwchradd i amharu gyn lleied â phosibl, fel sy'n digwydd yn Ysgol Gymraeg Bro Morgannwg, ysgol pob oed 3-19 yn y Barri. Gallai'r ysgol wahanu amseroedd traffig brig ymhellach trwy ofal cofleidiol a chlybiau ar ôl ysgol.</p>
Gallai fod hollt yn y gymuned trwy fod â dwy ysgol gynradd Saesneg sy'n rhannu'r un dalgylch.	<p>Mae dyletswydd statudol ar y Cyngor i sicrhau bod digon o leoedd ysgol ac mae amcanestyniadau'n dynodi na fydd digon o leoedd cynradd cyfrwng Saesneg ar gael i ateb y galw yn y dyfodol. Fe ymgynghorodd y Cyngor yn flaenorol ynghylch cynnig i ddarparu 420 o leoedd cynradd cyfrwng Saesneg ar safle Ysgol Gyfun y Bont-faen. Fodd bynnag, cyflwynwyd nifer o bryderon fel rhan o'r broses ymgynghori ac mae'r Cyngor wedi archwilio dulliau eraill yn llawn ac mae cynnig newydd yn cael ei gyflwyno yn awr. Byddai hyn yn arwain at wneud lle ar gyfer 210 o leoedd cynradd cyfrwng Saesneg ychwanegol ar safle Ysgol Gyfun y Bont-faen. Byddai Ysgol Gynradd y Bont-faen yn aros ar ei safle presennol gyda'i chapasiti presennol.</p> <p>Byddai dalgylch arfaethedig cyfnod cynradd Ysgol Gyfun y Bont-faen yr un fath â dalgylch Ysgol Gynradd y Bont-faen i roi dau opsiwn i rieni, yn hytrach na rhannu'r Bont-faen yn ddau ddalgylch ar wahân.</p> <p>Pe ceid goralw yn y naill ysgol neu'r llall, byddai'r meini prawf goralw'n cael eu cymhwyso. Byddai ceisiadau gan bobl o fewn y dalgylch yn cael eu gosod mewn trefn restrol yn seiliedig ar eu pellter o'r ysgol. Yn ystod y broses dderbyn, byddai rhieni'n gallu gwneud cais am le yn y ddwy ysgol trwy ddynodi mwy nag un dewis.</p> <p>Mae'r Cyngor yn adolygu trefniadau derbyn a dalgylchoedd yn flynyddol i sicrhau cyflenwad effeithlon o leoedd mewn ysgolion i ateb y galw.</p>
Byddai'r cyfnod cynradd yn cael ei fwrw i'r cysgod gan y cyfnod uwchradd o ran gwneud	Y corff llywodraethu fyddai'n gyfrifol am bob cyfnod addysg. Byddai angen i'r corff llywodraethu adlewyrchu'r ysgol a byddai angen trefnu bod lleoedd ar gael i rieni a staff y cyfnod cynradd. Gellir gwneud hyn wrth i dymhorau ddod i ben ac i leoedd ddod ar gael.

penderfyniadau.	<p>Byddai'r ysgol yn cael un gyllideb a honno'n dangos y rhaniad ar draws y cyfnodau cynradd ac uwchradd.</p> <p>Byddai'r ysgol pob oed yn cael ei harolygu fel un ysgol yn arolygiadau Estyn yn y dyfodol. Byddai'r ysgol hefyd yn dal i gael ei chefnogi gan ymgynghorydd her o Gonsortiwim Canol De Cymru.</p>
Gallai ysgol pob oed fod yn frawychus i ddisgyblion cynradd.	<p>Fel a nodwyd uchod, byddai'r cyfnod cynradd yn cael ei leoli mewn adeilad hunangynhaliol gyda mynediad ar wahân a'i ardaloedd awyr agored ei hun.</p> <p>Byddai unrhyw drefniadau i rannu cyfleusterau'n cael eu hamserlennu gyda disgyblion yn cael eu hebrwng.</p> <p>Mantais ysgol pob oed yw bod disgyblion yn gallu addasu'n raddol i amgylchedd mwy yr ysgol uwchradd trwy gydol y cyfnod cynradd, gan felly symleiddio'r trosglwyddiad o'r cyfnod cynradd i'r cyfnod uwchradd.</p>

Asesiad o'r effaith ar gydraddoldeb

Bydd Asesiad o'r Effaith ar Gydraddoldeb yn cael ei gynnal fel rhan o'r broses ymgynghori.

Proses sy'n bwrw golwg ar bolisi neu gynllun i wneud yn siŵr nad yw'n gwahaniaethu yn erbyn unrhyw un ar sail y nodweddion gwarchoddedig a nodir yn Neddf Cydraddoldeb 2010 (oedran, anabledd, ailbennu rhywedd, priodas a phartneriaeth sifil, beichiogrwydd a mamolaeth, hil, crefydd/cred, cyfeiriadedd rhywiol) yw Asesiad o'r Effaith ar Gydraddoldeb.

Bydd yr asesiad yn cael ei adolygu ar ôl yr ymgynghoriad ac ar adegau allweddol os bydd y cynnig yn mynd yn ei flaen.

Pe bai'r cynnig yn mynd yn ei flaen, byddai asesiad arall o'r effaith ar gydraddoldeb yn cael ei gynnal. Byddai hwn yn adnabod hygyrchedd yr ysgol newydd. Byddai'r asesiad o'r effaith ar gydraddoldeb yn ystyried polisïau megis Deddf Cydraddoldeb 2010, TAN 12: Dylunio 2014 yn ogystal â rheoliadau adeiladu megis BS8300, Rhan M a Bwletinaw Adeiladu perthnasol.

Asesiad o'r effaith ar y gymuned

Cwblhawyd Asesiad o'r Effaith ar y Gymuned i bennu unrhyw effeithiau y byddai'r cynnig hwn yn eu cael ar y gymuned leol. Aseswyd y cynnig ar draws nifer o fesurau.

Mae'r asesiad o'r effaith yn nodi y byddai'r cynnig yn debygol o gael effaith niwtral ar y gymuned leol ar draws 1 o'r 8 mesur a aseswyd. Byddai'r cynnig yn debygol o gael effaith gadarnhaol ar y gymuned leol ar draws 7 o'r 8 mesur a aseswyd. Ar y cyfan, byddai'r cynnig yn debygol o gael effaith gadarnhaol ar y gymuned leol.

Byddai'r cynnig yn galluogi Ysgol Gyfun y Bont-faen i barhau â'i llwyddiant gan ddarparu ar gyfer poblogaeth ddisgyblion fwy. Byddai'n darparu amgylcheddau dysgu arloesol a chreadigol sy'n gallu addasu mewn ymateb i newid ac a fydd yn herio ac yn cynorthwyo plant i gyrraedd eu llawn potensial. Byddai'r cynnig yn cynnal ac yn cynyddu lefel y mynediad a rhyngweithio cymunedol trwy ddefnyddio cyfleusterau addysgol yr ysgol gan ateb anghenion yr ysgol ar yr un pryd.

Ar hyn o bryd, mae Ysgol Gyfun y Bont-faen yn cynnig ystod o weithgareddau ar gyfer disgyblion y tu allan i'r diwrnod ysgol arferol. Cynigir fel lleiafswm y byddai'r holl gyfleusterau presennol ar gyfer rhieni'r disgyblion a'r gymuned yn parhau pe bai'r cynnig yn mynd yn ei flaen.

Mae'r Asesiad o'r Effaith ar y Gymuned yn dod i'r casgliad y byddai'r cynnig i gynyddu nifer y lleoedd cynradd cyfrwng Saesneg yn y Bont-faen yn diwallu anghenion y gymuned ehangach yn well i sicrhau'r cydbwysedd cynaliadwy rhwng y cyflenwad o leoedd mewn ysgolion a'r galw amdanynt.

Gellir gweld yr Asesiad o'r Effaith ar y Gymuned yn ei gyfanrwydd trwy ddilyn y ddolen ganlynol:

www.valeofglamorgan.gov.uk/cowbridgeprimaryprovision

Cyfraniadau at Lesiant Cenedlaethau'r Dyfodol

Mae Deddf Llesiant Cenedlaethau'r Dyfodol (Cymru) 2015 yn ei gwneud yn ofynnol i gynghorau feddwl am effaith hirdymor eu penderfyniadau, gweithio'n well gyda phobl, cymunedau a'i gilydd ac atal problemau parhaus megis tlodi, anghydraddoldebau iechyd a'r newid yn yr hinsawdd.

Er mwyn gwneud yn siŵr ein bod ni i gyd yn gweithio tuag at yr un diben, mae'r Ddeddf yn sefydlu saith nod llesiant a phum ffordd o weithio y mae'n rhaid iddynt oleuo prosesau penderfynu cyrff cyhoeddus.

Mae'r cynnig wedi cael ei arfarnu o ran sut y mae'n cyfrannu at gyflawni dyheadau'r Ddeddf, y nodau llesiant, a'r ffyrdd o weithio. Nid yw hyn yn rhan o'r broses ymgynghori ffurfiol ond ystyriwyd ei fod o fudd i gyd-fynd ag ysbryd y Ddeddf.

Gellir gweld yr arfarniad llawn o gyfraniadau'r cynnig hwn at Lesiant Cenedlaethau'r Dyfodol trwy ddilyn y ddolen ganlynol: www.valeofglamorgan.gov.uk/cowbridgeprimaryprovision

Dewisiadau eraill a gafodd eu hystyried

Opsiwn 1: Codi adeilad newydd ar gyfer Ysgol Gynradd y Bont-faen ar y safle presennol a chodi adeilad newydd ar gyfer Ysgol Iolo Morganwg ar safle Fferm y Darren.

Pam gafodd yr opsiwn hwn ei ddiystyru?

Mae astudiaeth ddichonoldeb wedi cael ei chynnal ac nid yw'r Cyngor o'r farn ei bod yn bosibl codi adeilad ysgol newydd â 420 o leoedd ar safle presennol Ysgol Gynradd y Bont-faen, tra bo'r ysgol yn dal i fod yn weithredol am y rhesymau canlynol;

- Mae topograffeg y safle'n darparu opsiynau cyfyngedig ar gyfer ôl troed yr adeilad newydd. Er bod y safle presennol yn ddigon mawr ar gyfer adeilad ysgol â 420 o leoedd yn unol â Bwletin Adeiladu 99 (heb gynnwys darparu cae chwarae), mae o leiaf un acr o'r safle'n anaddas ar gyfer ei ddatblygu. Yr unig opsiwn fyddai codi adeilad deulawr yn uniongyrchol y tu ôl i adeilad presennol yr ysgol lle mae'r trac rhedeg ar hyn o bryd. Nid yw hwn yn lleoliad delfrydol gan ei fod yng nghefn y safle, y man pellaf o'r (unig) fynedfa bresennol o'r ffordd. Byddai hyn yn rhwystr logistaidd i adeiladu oherwydd mynediad cyfyngedig ar gyfer cerbydau adeiladu.
- Mae mynediad at y safle presennol yn gyfyngedig, yn enwedig ar amser gollwng a chodi. Byddai cynyddu'r capasiti o 210 o leoedd i 420 o leoedd yn gwaethgu'r materion presennol o ran mynediad a thagfeydd yng nghanol y Bont-faen. Er mwyn argyhoeddi

Adran Briffyrdd y Cyngor y dylid rhoi caniatâd cynllunio i'r datblygiad, mae'n debygol y byddai angen darparu mannau gollwng a chodi ar y safle. Byddai hyn yn cynyddu'r gost adeiladu ac yn mynd â chyfran sylweddol o'r safle presennol, gan felly leihau'r man chwarae awyr agored a fyddai ar gael i'r ysgol.

Opsiwn 2: Codi adeilad newydd ar gyfer Ysgol Gynradd y Bont-faen ar Safle Fferm y Darren. Codi adeilad newydd ar gyfer Ysgol lolo Morganwg ar safle presennol Ysgol y Bont-faen.

Pam gafodd yr opsiwn hwn ei ddiystyru?

Cafodd yr opsiwn hwn ei ddiystyru am y rhesymau canlynol:

- Mae'r cytundeb Adran 106 ar gyfer datblygiad Fferm y Darren yn nodi y bydd safle 2 hectar yn cael ei drosglwyddo i'r Cyngor pan fydd cant a hanner o anheddau'n cael eu meddiannu. Gallai dibynnu ar y safle hwn i wneud lle i ehangu'r ddarpariaeth gynradd cyfrwng Saesneg arwain at oedi sylweddol gan y byddai angen i'r Cyngor drafod telerau trosglwyddiad cynnar.
- Mae safle Fferm y Darren wedi cael ei adnabod fel safle delfrydol ar gyfer ehangu'r ddarpariaeth cyfrwng Cymraeg yn y dyfodol hefyd oherwydd ei leoliad ar gyrion y Bont-faen a'i agosrwydd at yr A48. Mae dalgylch presennol Ysgol lolo Morganwg yn ymestyn dros gyfran sylweddol o'r Fro Orllewinol a darperir cludiant am ddim ar gyfer nifer fawr o ddisgyblion. Byddai safle Fferm y Darren yn lleihau'r effaith ar y seilwaith priffyrdd lleol.

Opsiwn 3: Codi adeilad newydd ar gyfer Ysgol Gynradd y Bont-faen ar safle Ysgol Gyfun y Bont-faen, gyda'r ysgol yn gweithredu fel endid ar wahân. Codi adeilad newydd ar gyfer Ysgol lolo Morganwg ar safle Fferm y Darren.

Pam gafodd yr opsiwn hwn ei ddiystyru?

Nodwyd mai uno oedd yr opsiwn a ffeirir yn dilyn asesiad o'r trefniadau presennol ledled Bro Morgannwg. Ceir nifer o enghreifftiau ledled Bro Morgannwg o ysgolion yn rhannu un safle, gan gynnwys:

- Ysgol Gymraeg Bro Morgannwg – Ysgol pob oed gyda chyfnodau cynradd ac uwchradd ar un safle gyda dau adeilad ar wahân.
- Cymuned Ddysgu Llanilltud Fawr – Tair ysgol ar wahân (dw ysgol gynradd ac un ysgol uwchradd) sy'n rhannu un safle gyda thri adeilad ar wahân. Ceir canolfan hamdden ar y safle hefyd mewn adeilad hunangynhaliol.
- Cymuned Ddysgu Penarth – Dwy ysgol ar wahân (un ysgol uwchradd ac un ysgol arbennig pob oed) sy'n rhannu un safle gydag adeilad pâr.

Ystyriwyd fod y model pob oed yn darparu mwy o gyfleoedd i gynyddu'r cyfleusterau i'r eithaf ar draws un safle gydag un tîm rheoli'n gyfrifol am reoli pob cyfnod. Mae ysgol pob oed hefyd yn sicrhau bod dull ar y cyd o reoli'r safle, gan gynnwys rheoli mannau parcio, gollwng a chodi. Mae hyn yn cynnwys amseriadau diwrnodau ysgol ac un cynllun rheoli traffig.

Gallai dwy ysgol ar wahân gyda chyrrff llywodraethu annibynnol arwain at wrthdaro rhwng y ddwy ysgol.

Byddai'r opsiwn hwn hefyd yn arwain at ostyngiad ar y cyfan yn y mannau awyr agored a fyddai ar gael i Ysgol Gyfun y Bont-faen gan y byddai tir yr ysgol gynradd yn cael ei reoli gan gorff llywodraethu ar wahân.

Opsiwn 4: Codi adeilad newydd ar gyfer Ysgol Gynradd y Bont-faen ar Safle arall yn y Bont-faen a chodi adeilad newydd ar gyfer Ysgol Iolo Morganwg ar safle Fferm y Darren.

Pam gafodd yr opsiwn hwn ei ddiystyru?

Fel rhan o'r ymgynghoriad gwreiddiol, awgrymwyd nifer o safleoedd eraill ar gyfer ehangu Ysgol Gynradd y Bont-faen. Roedd y rhain yn cynnwys:

- Marchnad y Bont-faen
- Caeau'r Heddlu
- Hen Floc y Chweched Dosbarth

Mae archwilio safleoedd eraill yn gallu bod yn broses sy'n mynd ag amser, yn enwedig os oes angen prynu neu gaffael y tir trwy Orchymyn Prynu Gorfodol. Fel a nodwyd uchod, mae angen capasiti cyfrwng Saesneg ychwanegol ar unwaith. Mae'n debygol y byddai'r prosesau sy'n gysylltiedig â chwmpasu tir ychwanegol yn achosi oedi sylweddol i'r broses hon.

Y broses Ymgynghori Statudol

Y broses Ymgynghori Statudol

Tabl 16 - Amlinelliad o'r broses ymgynghori statudol

Camau	Disgrifiad
Cam 1: Datblygu cynnig	Bydd cynnig cychwynnol yn cael ei ddatblygu a'i ystyried gan Gabinet y Cyngor. Mae Adran 2 o'r Cod Trefniadaeth Ysgolion yn nodi pryd y mae'n ofynnol dilyn y weithdrefn statudol.
Cam 2: Ystyriaeth gan y Cabinet	Cabinet y Cyngor yn ystyried y cynnig a chymeradwyaeth i ymgynghori. Penderfynodd Cabinet y Cyngor ymgynghori ar y cynnig hwn ar 9 Mawrth 2020.
Cam 3: Ymgynghori	Rhaid cyhoeddi dogfen ymgynghori ar wefan y Cyngor. Rhaid i'r ddogfen ymgynghori gael ei chyhoeddi ar ddiwrnod ysgol a rhaid rhoi o leiaf 42 diwrnod i ymgynghoreion ymateb i'r ddogfen, gydag o leiaf 20 o'r rhain yn ddiwrnodau ysgol. Rhaid i randdeiliaid a enwir yn adran 3.4 o'r Cod Trefniadaeth Ysgolion (2018) gael eu hysbysu trwy lythyr/e-bost. Daw'r cyfnod ymgynghori ar gyfer y cynnig hwn i ben 23 Tachwedd 2020. Gweler tudalen 49 ar gyfer rhagor o fanylion ynglŷn â sut i ymateb a gwneud eich barn yn hysbys. O fewn 13 wythnos i 23 Tachwedd 2020, bydd adroddiad ymgynghori'n cael ei gyhoeddi ar wefan y Cyngor. Bydd copïau caled o'r adroddiad ar gael hefyd ar gais. Bydd yr adroddiad yn crynhoi'r materion a godwyd gan ymgynghoreion yn ystod y cyfnod ymgynghori ac ymatebion i'r materion hyn. Bydd yr adroddiad yn cynnwys barn Estyn ynglŷn â'r cynigion hefyd. Ym mis Tachwedd 2020 bydd y Cabinet yn ystyried yr adroddiad ymgynghori ac yn penderfynu a ddylid camu ymlaen i'r cam nesaf ai peidio. Os bydd y Cyngor yn penderfynu bwrw ymlaen â'r cynigion rhaid iddo gyhoeddi hysbysiad statudol.
Cam 4: Adroddiad ar yr ymatebion i'r ymgynghoriad	Bydd adborth a gyflwynir yn ystod y cyfnod ymgynghori'n cael ei ystyried a bydd adroddiad ar yr ymatebion yn cael ei ddatblygu a'i gyflwyno i'r Cabinet i gael ei ystyried.
Cam 5: Ystyriaeth gan y Cabinet	Bydd y Cabinet yn ystyried yr adroddiad ar yr ymatebion i'r ymgynghoriad ac yn penderfynu a ddylid cyhoeddi'r adroddiad a rhoi cymeradwyaeth i gyhoeddi'r cynnig ar ffurf hysbysiad statudol.
Cam 6: Hysbysiad statudol	Rhaid i'r hysbysiad statudol gael ei gyhoeddi ar ddiwrnod ysgol ac fel a nodir yn adran 4.1 o'r Cod Trefniadaeth Ysgolion (2018). Byddai'r hysbysiad statudol yn cael ei gyhoeddi ar wefan Cyngor Bro Morgannwg a'i osod yn neu'n agos at brif fynedfa Ysgol Gyfun y Bont-faen. Byddai copïau o'r hysbysiad yn cael eu dosbarthu i ddisgyblion, rhieni, gwarcheidwaid ac aelodau o staff. Gall yr ysgol ddisbarthu'r hysbysiad trwy'r e-bost hefyd. Byddai'r hysbysiad yn nodi manylion y cynigion ac yn gwahodd unrhyw un sy'n dymuno gwrthwynebu i wneud hynny'n ysgrifenedig o fewn y cyfnod penodedig.
Cam 7: Cyfnod gwrthwynebu	Mae gan unrhyw un sy'n dymuno gwrthwynebu cynnig y cyfle i wneud hynny. Rhaid i wrthwynebiadau gael eu gwneud yn ysgrifenedig neu drwy'r e-bost a chael eu hanfon at y cynigydd cyn diwedd cyfnod o 28 diwrnod sy'n dechrau â'r diwrnod y cyhoeddwyd yr hysbysiad.

Cam 8: Adroddiad gwrthwynebu	Dan adran 49 o Ddeddf Safonau a Threfniadaeth Ysgolion (Cymru) 2013 pan fo gwrthwynebiadau wedi dod i law rhaid i gynigwyr gyhoeddi crynodeb o'r gwrthwynebiadau statudol ac ymateb y cynigydd i'r gwrthwynebiadau hynny ("yr Adroddiad Gwrthwynebu").
Cam 9: Ystyriaeth gan y Cabinet	Y Cabinet yn ystyried yr adroddiad gwrthwynebu er mwyn penderfynu'n derfynol ar y cynnig. Y Cyngor fyddai'n penderfynu ynglŷn â'r cynnig. Gall y Cabinet benderfynu cymeradwyo'r cynigion, eu gwrthod neu eu cymeradwyo gydag addasiadau. Wrth wneud hynny, byddai'r Cyngor yn ystyried unrhyw wrthwynebiadau statudol y mae wedi'u cael.
Cam 10: Llythyr penderfyniad	Bydd cadarnhad o'r penderfyniad ac argaeledd adroddiad gwrthwynebu'n cael ei roi i randdeiliaid. Yn dilyn penderfynu ynglŷn â'r cynigion byddai'r holl bartïon â buddiant yn cael eu hysbysu ynghylch y penderfyniad a fydd yn cael ei gyhoeddi'n electronig ar wefan Cyngor Bro Morgannwg.

Pe bai'r cynnig hwn yn cael ei dderbyn, byddai arolygon lluosog o safleoedd yn cael eu cwblhau wedyn fel ran o'r broses ddylunio ar gyfer yr adeilad ysgol newydd; gan gynnwys asesiad trafniadaeth llawn. Byddai'r dyluniad terfynol yn amodol ar ganiatâd cynllunio. Mae'r broses gynllunio'n cynnwys ymgynghoriad statudol â thriogion lleol.

Dyddiadau allweddol

Bydd adborth o'r ymgynghoriad hwn yn cael ei goladu a'i grynhoi ac adroddiad yn cael ei gyflwyno i'r Cabinet. Bydd yr adroddiad ymgynghori ar gael i bawb ei weld ar wefan'r Cyngor. Gellir cael copiâu hefyd ar gais trwy ddefnyddio'r manylion cyswllt yn y ddogfen hon.

Mae camau pellach y bydd yn rhaid i'r Cyngor fynd drwyddynt cyn y gwneir penderfyniad terfynol. Caiff y camau hyn eu nodi isod:

Tabl 17 – Dyddiadau allweddol y broses	
Y Broses Statudol	Graddfa Amser
Cyhoeddi dogfen ymgynghori	16 Mawrth 2020
Dyddiad cau ar gyfer cyflwyno barn ynglŷn â'r cynigion	23 Tachwedd 2020
Adroddiad ymgynghori'n cael ei ystyried gan y Cabinet a'i gyhoeddi ar wefannau'r ysgol a'r Cyngor	Rhagfyr 2020
Yn amodol ar gymeradwyaeth gan y Cabinet, cyhoeddi hysbysiad statudol gan wahodd gwrthwynebiadau ysgrifenedig ffurfiol yn ystod y cyfnod hwnnw	Ionawr 2021
Diwedd Cyfnod yr Hysbysiad Statudol	Chwefror 2021
Penderfyniad gan y Cabinet gydag adroddiad gwrthwynebu.	Mawrth 2021
Hysbysu ynghylch y penderfyniad	Mawrth 2021
Y broses gynllunio (os derbynnir y cynnig)	Gorffennaf - Tachwedd 2021
Y cyfnod adeiladu (os derbynnir y cais cynllunio)	Rhagfyr 2021
Gweithredu'r cynnig	Medi 2022

Cwestiynau Cyffredin

Pam sefydlu ysgol pob oed?

Fel a nodir uchod, y prif sbardun ar gyfer y cynnig hwn yw ateb galw uwch am addysg gynradd cyfrwng Saesneg yn y Bont-faen o ganlyniad i ddatblygiadau tai diweddar ac arfaethedig. Cafodd safle Ysgol Gyfun y Bont-faen ei adnabod fel y safle a ffeirir i gyflawni'r capasiti uwch. Fe wnaeth y Cyngor ystyried enghreifftiau eraill yn yr ardal lle mae mwy nag un cyfnod addysg yn rhannu un safle, megis Cymuned Ddysgu Llanilltud Fawr ac Ysgol Gymraeg Bro Morgannwg. Mae'r model ysgol pob oed yn darparu cyfleoedd ychwanegol o ran mwy o gydweithio, gwell cyfleusterau, gwell trefniadau pontio a rheolaeth gyson ar y safle.

Beth yw graddfa amser fwriadedig y datblygiad?

Y bwriad yw y byddai gwaith i adeiladu'r ysgol newydd yn dechrau erbyn mis Gorffennaf 2021 ac yn cael ei gwblhau erbyn mis Medi 2022.

A fyddai pennaeth newydd?

Byddai Pennaeth Ysgol Gyfun y Bont-faen yn dod yn bennaeth yr ysgol pob oed a byddai'n gyfrifol am yr holl gyfnodau addysg. Corff llywodraethu Ysgol Gyfun y Bont-faen fyddai'n gyfrifol am ddatblygu strwythur staffio ar gyfer yr ysgol. Byddai unrhyw newidiadau arfaethedig i'r strwythur staffio'n amodol ar ymgynghori'n llawn â staff a'r undebau llafur perthnasol lle y bo angen.

Sut fyddai goblygiadau posibl ar gyfer cludiant yn cael eu hystyried fel rhan o'r cynnig hwn?

Tîm Ysgolion yr 21^{ain} Ganrif y Cyngor fyddai'n gyfrifol am y broses adeiladu. Byddai contractwr yn cael ei benodi a byddai asesiad trafndiaeth llawn yn cael ei gynnal fel rhan o'r broses ddylunio. Byddai unrhyw oblygiadau a gâi eu hadnabod yn cael eu hystyried yn nyluniad yr adeilad newydd. Byddai'r contractwr yn cyflwyno cais cynllunio llawn ar gyfer yr adeilad newydd.

Beth fyddai'r trefniadau derbyn ar gyfer yr ysgol pob oed 3-19 oed?

Cyngor Bro Morgannwg yw'r awdurdod derbyn ar gyfer ysgolion cymunedol. 30 o ddisgyblion fyddai'r nifer derbyn ar gyfer ffrwd dderbyn Medi 2022. Byddai'r ysgol hefyd yn cynnig 48 o leoedd meithrin rhan-amser o fis Medi 2022. Ni fyddai disgyblion yn cael eu derbyn i grwpiau Blwyddyn 1-6 ar adeg agor yr ysgol. Byddai'r cyfnod cynradd yn tyfu ac yn derbyn disgyblion i'r grwpiau blwyddyn hyn dros gyfnod o saith mlynedd. Mae hyn yn cyfyngu ar effaith darpariaeth ysgol newydd ar ysgolion cyfagos ac yn galluogi ysgol newydd i dyfu mewn modd sefydlog. Yn y cyfnod uwchradd byddai disgyblion yn trosglwyddo'n naturiol o flwyddyn 6 i flwyddyn 7 heb wneud cais am le.

A fyddai'r cynnig hwn yn effeithio ar dderbyniadau uwchradd ar gyfer Ysgol Gyfun y Bont-faen?

Fel a nodir uchod, byddai disgyblion o gyfnod cynradd yr ysgol pob oed yn trosglwyddo'n naturiol o flwyddyn 6 i flwyddyn 7 heb wneud cais am le. Ystyrir bod capasiti presennol Ysgol Gyfun y Bont-faen yn addas i ateb y galw uwch am addysg uwchradd yn y dalgylch. Er bod goralw cyson am leoedd yn Ysgol Gyfun y Bont-faen, mae'r ysgol yn denu nifer fawr o geisiadau o'r tu allan i'r dalgylch. Ym mis Medi 2019, dim ond 151 (63%) o'r 240 o ddisgyblion y dyrannwyd lle iddynt oedd yn byw yn y dalgylch. O'r 1,539 o ddisgyblion sydd ar y gofrestr ar hyn o bryd yn Ysgol Gyfun y Bont-faen, dim ond 960 (62%) sy'n byw yn y dalgylch. Mae hyn yn golygu bod 579 (38%) o'r disgyblion sydd ar y gofrestr yn byw y tu allan i ddalgylch yr ysgol ar hyn o bryd. Felly, byddai'r

cynnig hwn yn arwain at gyflenwad a galw mwy effeithlon lle mae lleoedd uwchradd yn nalgylch Ysgol Gyfun y Bont-faen yn y cwestiwn.

Beth fyddai enw'r ysgol?

Byddai angen diwygio enw'r ysgol i adlewyrchu ystod oedran yr ysgol pob oedran. Byddai'r Cyngor yn cydweithio'n agos gyda staff a chorff llywodraethu Ysgol Gyfun y Bont-faen i bennu enw'r ysgol pob oed.

Beth fyddai'r wisg ysgol?

Corff Llywodraethu'r ysgol fyddai'n penderfynu ar wisg ysgol.

Pa opsiynau sydd ar gael i rieni ac arnynt eisiau addysg Gymraeg?

Mae Ysgol Iolo Morganwg ac Ysgol Dewi Sant yn ysgolion cynradd Cymraeg sy'n gwasanaethu'r Fro Orllewinol. Mae'r ddarpariaeth gynradd Gymraeg bresennol yn ddigon i ateb y galw a ragwelir am addysg cyfrwng Cymraeg yn yr ardal hon dros y 5 mlynedd nesaf. Ar 4 Tachwedd 2019 fe gymeradwyodd Cabinet y Cyngor ddull graddol o ehangu darpariaeth gynradd yn y Bont-faen gyda chapasiti cyfrwng Saesneg yn cael sylw fel rhan o gam un a chapasiti cyfrwng Cymraeg yn cael sylw fel rhan o gam dau. I sicrhau parhad ar draws cyfnodau allweddol, cynigir y byddai addysg cyfrwng Saesneg yn cael ei hehangu ar safle Ysgol Gyfun y Bont-faen tra byddai addysg cyfrwng Cymraeg yn cael ei hehangu gan ddefnyddio'r safle 2 hectar ar Fferm y Darren.

Pwy fyddai'n rheoli'r broses o adeiladu'r adeilad ysgol newydd?

Tîm Ysgolion yr 21^{ain} Ganrif y Cyngor fyddai'n gyfrifol am reoli'r broses adeiladu. Byddai contractwr yn cael ei benodi gan ddefnyddio fframwaith SEWSCAP. Fframwaith adeiladu yw SEWSCAP a ddefnyddir gan 16 o awdurdodau lleol ac sy'n darparu Contractwyr sydd wedi cyn-gymhwyso ac sydd â phrofiad addas i gyflawni Rhaglen Ysgolion yr 21^{ain} Ganrif, ac adeiladau cyhoeddus eraill, sy'n gysylltiedig â phrosiectau i godi adeiladau newydd ac adnewyddu adeiladau presennol y mae eu gwerth yn fwy nag £1.5 miliwn. Byddai rhaglen ymgysylltu'n cael ei llunio i sicrhau bod yr holl randdeiliaid yn cael eu hysbysu ynghylch y cynnydd ac yn gallu bwydo i mewn i'r broses ddylunio. Byddai cyfarfodydd rheolaidd rhwng y Cyngor, y contractwr a'r ysgol.

Beth fyddai dyluniad yr adeilad ysgol newydd yn ei olygu?

Ysgol gynradd hunangynhaliol fyddai'r adeilad ysgol newydd (h.y. yn ffisegol ar wahân i'r ysgol gyfun bresennol ar y safle arfaethedig). Byddai'r dyluniad yn ateb gofynion Bwletin Adeiladu: 99 sy'n cynnwys meini prawf ar gyfer maint dosbarthiadau a darpariaeth awyr agored. Mae ysgolion cynradd blaenorol a ddarparwyd gan Raglen Ysgolion yr 21^{ain} Ganrif ym Mro Morgannwg yn cynnwys Ysgol y Ddraig, Ysgol Dewi Sant, Ysgol Nant Talwg (cyfnod cynradd Ysgol Gymraeg Bro Morgannwg bellach), ac Ysgol Gynradd Oak Field. Ceir manylion a ffotograffau pellach ar brif dudalen we Ysgolion yr 21^{ain} Ganrif: <https://www.valeofglamorgan.gov.uk/21st-Century-Schools>

Sut fyddem ni'n cael ein cynnwys trwy gydol y broses ddylunio?

Byddai rhaglen ymgysylltu'n cael ei llunio i sicrhau bod yr holl randdeiliaid yn cael eu hysbysu ynghylch cynnydd ac yn gallu bwydo i mewn i'r broses ddylunio. Byddai cyfarfodydd rheolaidd rhwng y Cyngor, y contractwr a'r ysgol. Gellir anfon unrhyw adborth neu feddyliau at Dîm Ysgolion yr 21^{ain} Ganrif yn: 21stcenturyschools@valeofglamorgan.gov.uk

Cynnwys rhanddeiliaid ac ymateb i'r ymgyngoriad

Cynnwys rhanddeiliaid yr ysgolion yn yr ymgynghoriad

Mae ein proses ymgynghori'n dilyn canllawiau Llywodraeth Cymru a nodir yn y Cod Trefniadaeth Ysgolion (2018). Gofynnir i ystod o unigolion a grwpiau am eu barn ynglŷn â'r cynigion hyn.

Cyn y gwneir unrhyw benderfyniadau, mae angen i'r Cyngor sicrhau ei fod yn cynnig nifer o gyfleoedd i unigolion a grwpiau â buddiant wneud eu barn a'u safbwyntiau ynglŷn â'r cynigion yn hysbys er mwyn galluogi'r Cabinet i ystyried y safbwyntiau hyn fel rhan o'i broses benderfynu.

Mae'r Cyngor yn ymgynghori â'r grwpiau canlynol:

Tabl 18 - Rhestr o grwpiau i ymgynghori â hwy fel rhan o'r broses ymgynghori	
Staff (sy'n addysgu ac nad ydynt yn addysgu) yn Ysgol Gyfun y Bont-faen	Cyrff Llywodraethu Ysgol Gyfun y Bont-faen
Rhieni/Gofalwyr a Gwarcheidwaid plant sy'n mynychu Ysgol Gyfun y Bont-faen	Cyngor Tref y Bont-faen (Bwrdeistref Hynafol) gyda Llanfleiddan
Bwrdd Rhaglen Plant a Phobl Ifanc Bro Morgannwg	Partneriaeth Datblygu'r Blynyddoedd Cynnar (PDBC) Bro Morgannwg
Aelodau Cynulliad (ACau) / Aelodau Seneddol (ASau) / Aelodau Rhanbarthol y Cynulliad	Cynghorwyr Lleol
Rhieni dros Addysg Gymraeg (RHAG)	Comisiynydd y Gymraeg
Estyn	Ysgolion Cynradd ac Uwchradd cyfagos ym Mro Morgannwg
Gweinidogion Llywodraeth Cymru	Cydwasanaeth Addysg Consortiwm Canol De Cymru
Comisiynydd Lleol yr Heddlu a Throseddu	Undebau Llafur
Adran Drafnidiaeth y Cyngor	Cyfarwyddwyr Addysg – Pob Awdurdod Cyfagos
Cyfarwyddwyr Addysg Esgobaethol	

Cynnwys plant yn yr ymgynghoriad

Wrth gyflwyno cynigion, mae'n bwysig bod Cynghorau'n gwneud trefniadau addas i ymgynghori â disgyblion a, lle y bo'n bosibl, y disgyblion hynny sy'n debygol o fynychu'r ysgol. Mae'r Cyngor yn credu'n gryf y dylai disgyblion Ysgol Gyfun y Bont-faen gael y cyfle i wneud eu barn am y cynnig hwn yn hysbys.

Bydd gweithdai ymgynghori'n cael ei gynnal gyda'r cyngor ysgol yn Ysgol Gyfun y Bont-faen i gasglu eu barn am y cynnig. Bydd yr wybodaeth a gesglir yn y sesiynau hyn yn cael ei chynnwys yn yr adroddiad ymgynghori terfynol. Bydd yr adroddiad llawn yn cael ei gyflwyno i'r Cabinet i gael ei ystyried yn dilyn y cyfnod ymgynghori.

Sut y gallwch chi ddod i wybod mwy a rhoi eich barn

Dod i wybod mwy

Mae'r ddogfen hon a gwybodaeth ategol bellach i'w cael ar wefan Bro Morgannwg:
www.valeofglamorgan.gov.uk/cowbridgeprimaryprovision

Mae unrhyw ddiweddariadau i'w cael ar y cyfryngau cymdeithasol trwy ffrwd [Twitter Cyngor Bro Morgannwg](#) a [thudalen Facebook Cyngor Bro Morgannwg](#).

Gallwch hefyd gysylltu â ni ar **01446 709828** neu 21stcenturyschools@valeofglamorgan.gov.uk i gael rhagor o wybodaeth am y cynnig.

Fel arfer, byddai sesiynau galw heibio ar gyfer y gymuned a rhieni'n cael eu cynnal yn ystod yr ymgynghoriad. Oherwydd y sefyllfa gyda Covid-19 nid yw'n ymarferol cynnal y sesiynau hyn. Fodd bynnag, gallwch gysylltu â ni unrhyw bryd yn ystod yr ymgynghoriad gydag unrhyw ymholiadau gan ddefnyddio'r manylion cyswllt a ddarperir uchod. Byddwn hefyd yn diweddarau'r Cwestiynau Cyffredin ar y dudalen we ag ymholiadau ac ymatebion mynych.

Rhowch eich barn

Mae'r cyfnod ymgynghori ar agor tan **23 Tachwedd 2020**. Gallwch ymateb i'n cynigion unrhyw bryd yn ystod y cyfnod hwn. Mae eich barn chi'n bwysig i ni, ac mae nifer o ffyrdd y gallwch ei rhannu gyda ni.

Gallwch wneud y canlynol:

- Cwblhau'r ffurflen ymateb ar-lein yn:
<https://wh1.snapsurveys.com/s.asp?k=158401049910>
neu
- Cwblhau'r ffurflen ymateb i'r ymgynghoriad ar ddiwedd y ddogfen hon a'i hanfon i'r cyfeiriad isod:

Rhadbost RTGU-JGBH-YYJZ
Ymgynghoriad ar Ddarpariaeth Gynradd yn Y Bont-faen
Cyngor Bro Morgannwg
Y Swyddfeydd Dinesig
Heol Holton
Y Barri
CF63 4RU

Sylwer y dylai'r holl sylwadau a gyflwynir yn ysgrifenedig gynnwys enw llawn a cod post y sawl sy'n gwneud y sylwadau.

Y dyddiad cau ar gyfer ymatebion i'r ymgynghoriad hwn yw 23 Tachwedd 2020.

Yn anffodus, ni fydd ymatebion sy'n dod i law ar ôl y dyddiad hwn yn cael eu hystyried gan y Cyngor.

Bydd yr holl ymatebion a roddir inni'n ysgrifenedig yn cael eu hystyried gan y Cabinet cyn ei fod yn penderfynu cyhoeddi hysbysiad statudol ynghylch y cynigion neu beidio.

Er y bydd ymatebion oddi wrth ymgynghoreion sy'n gwrthwynebu'r cynigion yn cael eu hystyried fel rhan o'r adroddiad ymgynghori, ni fyddant yn cael eu trin fel gwrthwynebiadau statudol. Byddai gwrthwynebiad statudol yn rhan o gyfnod yr hysbysiad statudol, os caiff ei gymeradwyo ar y cam nesaf, gan Gabinet y Cyngor. Os ydych yn dymuno gwrthwynebu'r hysbysiad yn ystod cam nesaf y broses, os byddwn yn bwrw ymlaen â'r cam hwnnw, bydd angen i chi wneud hynny'n ysgrifenedig yn ystod y cyfnod gwrthwynebiadau statudol. Caiff y dyddiadau allweddol hyn eu nodi ar dudalen 44.

Ffurflen Ymateb i'r Ymgynghoriad

Mae eich barn chi'n bwysig. Dywedwch wrthym beth ydych yn ei feddwl am y cynnig trwy:

- **gwblhau'r ffurflen ymateb ar-lein yn**
<https://wh1.snapsurveys.com/s.asp?k=158401049910>

neu

- ateb y cwestiynau ymgynghori ac **ychwanegu eich safbwyntiau ar y ffurflen hon**

Dychwelwch y ffurflen i'r cyfeiriad post:

Rhadbost RTGU-JGBH-YYJZ
Darpariaeth Gynradd yn y Bont-faen
Y Gwasanaethau Corfforaethol a Chwsmeriaid
Cyngor Bro Morgannwg
Y Swyddfeydd Dinesig,
Heol Holton
Y Barri CF63 4RU

Y dyddiad cau ar gyfer ymatebion i'r ymgynghoriad hwn yw 23 Tachwedd 2020. Yn anffodus ni ellir ystyried unrhyw ymatebion a ddaw i law ar ôl y dyddiad hwn.

Ni fydd ymatebion i'r ymgynghoriad yn cael eu cyfrif fel gwrthwynebiadau i'r cynigion, er y byddant yn cael eu hystyried gan y Cyngor wrth iddo wneud ei benderfyniad. Dim ond yn dilyn cyhoeddi hysbysiad statudol y gellir cofrestru gwrthwynebiadau.

Sylwer y dylai'r holl sylwadau gynnwys enw llawn a cod post y sawl sy'n gwneud y sylwadau.

Gellir gofyn am weld unrhyw ymatebion a ddaeth i law dan y Ddeddf Rhyddid Gwybodaeth ac efallai y bydd yn rhaid eu cyhoeddi. Fodd bynnag, byddai unrhyw wybodaeth a fyddai'n datgelu pwy yw unigolyn megis enw, cyfeiriad e-bost a chyfeiriad post yn cael ei thynnu allan.

Eich Enw:	
Cod Post:	

Dywedwch wrthym ym mha gymhwyster yr ydych yn ymateb (ticiwch bob un sy'n berthnasol):					
Rhiant neu warcheidwad*		Nain a taid*		Disgybl*	
Aelod o Staff*		Llywodraethwr*		Preswylydd Lleol	
Arall (rhowch fanylion)					

*A fyddech cystal â chadarnhau â pha ysgol yr ydych yn gysylltiedig:	
---	--

Ymgynghoriad ar y cynnig i ateb y galw uwch am addysg gynradd cyfrwng Saesneg yn y Bont-faen o fis Medi 2022 trwy;

- Newid ystod oedran Ysgol Gyfun y Bont-faen o 11 - 19 i 3 - 19;
- Cynyddu capasiti Ysgol Gyfun y Bont-faen o 1,586 o leoedd i 1,796 o leoedd i wneud lle i 210 o leoedd cynradd cyfrwng Saesneg gyda 48 o leoedd meithrin rhan-amser ychwanegol; a
- Chodi adeilad ysgol newydd ar safle Ysgol Gyfun y Bont-faen i wneud lle i'r cyfnodau cynradd a meithrin.

1. Ydych chi'n cefnogi'r cynnig a nodir uchod?

Ydw		Nac ydw		Dim barn y naill ffordd na'r llall	
-----	--	---------	--	------------------------------------	--

Eglurwch pam os gwelwch yn dda:

2. Os hoffech awgrymu unrhyw newidiadau neu ddewisiadau eraill yn lle'r cynigion, nodwch y rhain isod.

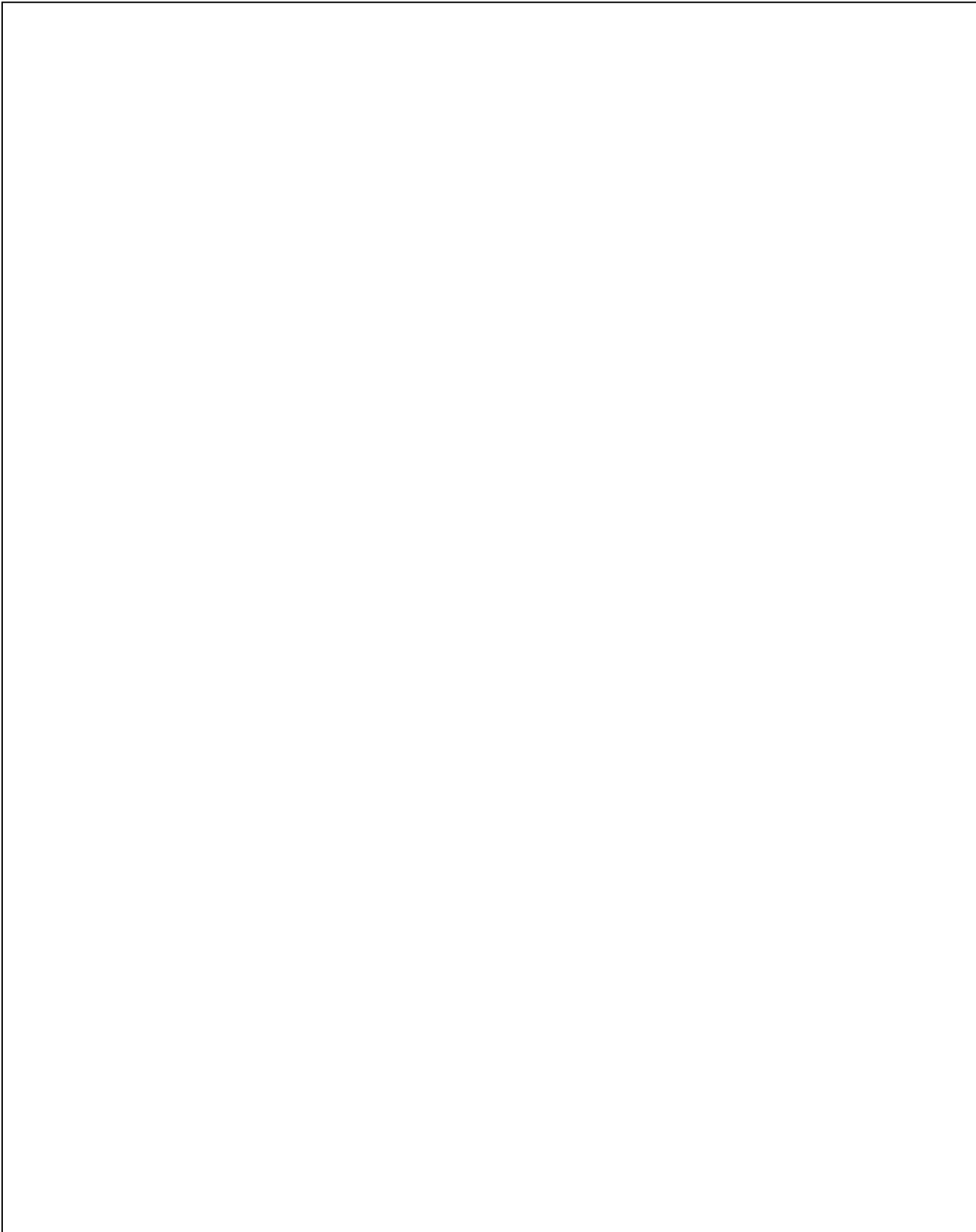
3. Unrhyw sylwadau eraill?

Diolch am eich sylwadau.

Dychwelwch y ffurflen hon at Gyngor Bro Morgannwg fan bellaf erbyn **23 Tachwedd 2020** os gwelwch yn dda.

Os ydych chi am gael eich hysbysu o gyhoeddi'r adroddiad ymgynghori trwy e-bost neu bost, rhowch y manylion perthnasol isod:

Hoffwn gael fy hysbysu trwy: (dilëwch fel y bo'n briodol)	E-bost / Post
Cyfeiriad E-bost:	
Cyfeiriad:	



Ffurflen Monitro Cydraddoldeb Bro Morgannwg

Rhywedd a Hunaniaeth o ran Rhywedd				
Beth yw eich rhywedd?	<input type="checkbox"/> Benyw <input type="checkbox"/> Gwryw			
Pan gawsoch eich geni sut oeddech chi'n cael eich disgrifio?	<input type="checkbox"/> Benyw <input type="checkbox"/> Gwryw <input type="checkbox"/> Rhyngrywiol <input type="checkbox"/> Gwell gen i beidio â dweud			
Anabledd				
A oes cyfyngiad ar eich gweithgareddau o ddydd i ddydd oherwydd cyflwr iechyd corfforol neu feddyliol, afiechyd neu anabledd sydd wedi para, neu y mae disgwyl iddo bara, am 12 mis neu fwy?	<input type="checkbox"/> Oes – cyfyngiad mawr <input type="checkbox"/> Oes – cyfyngiad bach <input type="checkbox"/> Nac oes <input type="checkbox"/> Gwell gen i beidio â dweud			
Oedran				
Beth yw eich dyddiad geni?				
Hunaniaeth Genedlaethol				
Hunaniaeth Genedlaethol – sut fyddech chi'n disgrifio eich hunaniaeth genedlaethol?				
<input type="checkbox"/> Cymreig	<input type="checkbox"/> Seisnig	<input type="checkbox"/> Albanaidd	<input type="checkbox"/> Gwyddelig Gogledd Iwerddon	<input type="checkbox"/> Prydeinig
<input type="checkbox"/> Arall (rhowch fanylion)		<input type="checkbox"/> Gwell gen i beidio â dweud		
Grŵp Ethnig				
Ethnigrwydd – sut fyddech chi'n disgrifio eich grŵp ethnig?				
Gwyn				
<input type="checkbox"/> Cymreig/Seisnig/Albanaidd/Gwyddelig Gogledd Iwerddon/Prydeinig		<input type="checkbox"/> Gwyddelig		
<input type="checkbox"/> Sipsiwn neu Deithiwr Gwyddelig		<input type="checkbox"/> Unrhyw gefndir gwyn arall (rhowch fanylion):		
Grwpiau ethnig cymysg/lluosog				
<input type="checkbox"/> Gwyn a Du Caribiaidd	<input type="checkbox"/> Gwyn a Du Affricanaidd	<input type="checkbox"/> Gwyn ac Asiaidd		
<input type="checkbox"/> Unrhyw gefndir ethnig cymysg/lluosog arall (rhowch fanylion):				
Asiaidd/Asiaidd Prydeinig				
<input type="checkbox"/> Indiaidd	<input type="checkbox"/> Pacistanaidd	<input type="checkbox"/> Bangladeshaid	<input type="checkbox"/> Tsieineaidd	
<input type="checkbox"/> Unrhyw gefndir Asiaidd arall (rhowch fanylion):				
Du/Affricanaidd/Caribiaidd/Du Prydeinig				
<input type="checkbox"/> Affricanaidd		<input type="checkbox"/> Caribiaidd		
<input type="checkbox"/> Unrhyw gefndir Du/Affricanaidd/Caribiaidd arall (rhowch fanylion):				
Grŵp ethnig arall				
<input type="checkbox"/> Arabaidd				
<input type="checkbox"/> Unrhyw grŵp ethnig arall (rhowch fanylion):				
<input type="checkbox"/> Gwell gen i beidio â dweud				

Y Gymraeg

Disgrifiwch eich gallu iaith Gymraeg trwy roi tic yn y blwch/blychau perthnasol isod.

	Deall	Siarad	Darllen	Ysgrifennu
Dim	<input type="checkbox"/>	<input type="checkbox"/>	<input type="checkbox"/>	<input type="checkbox"/>
Sylfaenol	<input type="checkbox"/>	<input type="checkbox"/>	<input type="checkbox"/>	<input type="checkbox"/>
Cymwys	<input type="checkbox"/>	<input type="checkbox"/>	<input type="checkbox"/>	<input type="checkbox"/>
Da	<input type="checkbox"/>	<input type="checkbox"/>	<input type="checkbox"/>	<input type="checkbox"/>
Rhugl	<input type="checkbox"/>	<input type="checkbox"/>	<input type="checkbox"/>	<input type="checkbox"/>

Hunaniaeth Ryweddol

Pa un o'r opsiynau canlynol sy'n disgrifio orau sut yr ydych yn meddwl amdanoch chi eich hun?

<input type="checkbox"/> Gwahanrywiol / strêth	<input type="checkbox"/> Hoyw neu lesbiaid	<input type="checkbox"/> Deurywiol
<input type="checkbox"/> Arall	<input type="checkbox"/> Gwell gen i beidio â dweud	

Crefydd

Beth yw eich crefydd?

<input type="checkbox"/> Dim crefydd	<input type="checkbox"/> Cristnogaeth (pob enwad)	<input type="checkbox"/> Bwdhaeth	
<input type="checkbox"/> Hindŵaeth	<input type="checkbox"/> Iddewiaeth	<input type="checkbox"/> Islam	<input type="checkbox"/> Sikhiaeth
<input type="checkbox"/> Unrhyw grefydd arall (rhowch fanylion):		<input type="checkbox"/> Gwell gen i beidio â dweud	

Beichiogrwydd a Mamolaeth

Ydych chi'n feichiog ar hyn o bryd neu ydych chi wedi bod yn feichiog yn ystod y flwyddyn ddiwethaf?	<input type="checkbox"/> Ydw <input type="checkbox"/> Nac ydw <input type="checkbox"/> Gwell gen i beidio â dweud
Ydych chi wedi cymryd absenoldeb mamolaeth o fewn y flwyddyn ddiwethaf?	<input type="checkbox"/> Ydw <input type="checkbox"/> Nac ydw <input type="checkbox"/> Gwell gen i beidio â dweud

Priodas a Phartneriaeth Sifil

Beth yw eich statws priodasol cyfreithiol neu eich statws cyfreithiol o ran partneriaeth sifil rhwng pobl o'r un rhyw?	<input type="checkbox"/> Sengl, hynny yw erioed wedi bod yn briod ac erioed wedi'ch cofrestru mewn partneriaeth sifil rhwng pobl o'r un rhyw <input type="checkbox"/> Priod ac yn byw gyda'ch gŵr/gwraig <input type="checkbox"/> Wedi gwahanu ond yn dal yn briod yn gyfreithiol <input type="checkbox"/> Wedi ysgaru <input type="checkbox"/> Gweddw <input type="checkbox"/> Mewn partneriaeth sifil gofrestredig rhwng pobl o'r un rhyw ac yn byw gyda'ch partner <input type="checkbox"/> Wedi gwahanu, ond yn dal mewn partneriaeth sifil rhwng pobl o'r un rhyw yn gyfreithiol <input type="checkbox"/> Wedi bod mewn partneriaeth sifil rhwng pobl o'r un rhyw sydd bellach wedi'i diddymu'n gyfreithiol <input type="checkbox"/> Yn bartner sy'n goroesi o bartneriaeth sifil rhwng pobl o'r un rhyw <input type="checkbox"/> Gwell gen i beidio â dweud
--	--