

CYFARWYDDIAETH DYSGU A SGILIAU
Dogfen Ymgynghori

Am y cynnig i ad-drefnu'r ddarpariaeth gynradd yng Ngorllewin y Fro trwy:

1. Adeiladu adeilad ysgol newydd a fydd yn gallu cynnig lle i 210 o blant, a chan gynnwys dosbarth meithrin a fydd yn cynnig 48 o leodd rhan-amser ar gyfer Ysgol Gynradd Llancarfan yn y Rhws.
2. Trosglwyddo staff a disgyblion o adeilad presennol Ysgol Gynradd Llancarfan i'r adeilad ysgol newydd.
3. Newid ystod oedran ysgol Gynradd Llancarfan o 4 – 11 oed i 3 – 11 oed.



Cynnwys

Cyflwyniad	3
Esboniad o'r termau a ddefnyddir yn y ddogfen hon	4
Cynnwys plant yn yr ymgynghoriad	6
Cynnwys rhieni, llywodraethwyr a staff – sut y gallwch chi gael gwybod mwy a mynegi'ch safbwyntiau	6
Cefndir am y Cynnig	8
Y Cynnig	9
Mapiau o'r dalgylch cyfredol a'r dalgylch arfaethedig	11
Ysgolion sy'n gwasanaethu ardal Llancarfan a'r Rhws ar hyn o bryd	13
Pam ein bod yn cynnig y newidiadau?	14
Ai cau ysgol sy'n digwydd yn yr achos hwn?	15
Gwybodaeth am yr ysgolion	15
Perfformiad presennol	17
Yr effaith fwriadedig ar ddeilliannau addysg	19
Sut fyddai ysgolion eraill yn cael eu heffeithio?	24
Newidiadau i Ddalgylchoedd	24
Sut fyddai'r ddarpariaeth Anghenion Dysgu Ychwanegol (ADY) yn cael ei heffeithio?	25
Cynllun pontio os caiff y cynigion eu cymeradwyo	26
Risgiau sy'n gysylltiedig â'r cynigion	27
Dewisiadau amgen a ystyriwyd	27
Adolygu trefniadau Derbyn ac o ran y Dalgylch	30
Trefniadau Derbyn pontio	30
Cyllid – buddsoddiad cyfalaf	32
Cyllid – costau rhedeg	32
Adnoddau Dynol	32
Trafnidiaeth	25
Trefniadau Teithio i Ddysgwyr	33
Effaith y cynnig ar yr Iaith Gymraeg	33
Asesiad o'r effaith ar gydraddoldeb	34
Ystyried yr effaith ar y gymuned	34
Y Llwybr er mwyn gwneud penderfyniad	35
Dyddiadau allweddol	35
Cwestiynau Cyffredin	38
Ffurflen Ymateb i'r Ymgynghoriad	39

Cyflwyniad

Mae Cyngor Bro Morgannwg wedi ymrwymo i sicrhau bod pob disgybl yn y Fro yn cael pob cyfle i sicrhau'r deilliannau gorau ag y bo modd. Er mwyn gwireddu'r uchelgais hon, mae'n hanfodol ein bod yn sicrhau bod ysgolion yn parhau i fod yn gynaliadwy, eu bod yn adlewyrchu anghenion ein cymunedau lleol a'u bod yn manteisio ar yr amgylcheddau dysgu gorau ag y bo modd.

Ym mis Mawrth 2018, lansiodd y Cyngor ymgynghoriad newydd a oedd yn ceisio ystyried y ddarpariaeth o ran ysgolion cynradd yn ardal Gorllewin y Fro mewn ffordd holistig. Nod yr ymgynghoriad oedd hysbysu'r gymuned o'r cynnig ad-drefnu ysgolion a oedd yn cael ei wneud, er mwyn adeiladu adeilad ysgol newydd ar gyfer Ysgol Gynradd Llancarfan, a fyddai'n cynnig lle i 210 o blant, yn ogystal â darpariaeth 48 lle meithrin rhan-amser, a fyddai'n cael ei leoli yn y Rhws, a cheisio adborth am y cynnig hwn.

Mynegwyd nifer o bryderon pwysig gan aelodau'r gymuned ynghylch yr effaith ar eu hardaloedd lleol, a gofynnwyd nifer o gwestiynau ychwanegol am y cynnig, gan geisio sicrhau ein bod yn deall eu safbwyntiau.

Mae Bro Morgannwg wedi ymrwymo i sicrhau bod ymgynghoriadau yn ystyrlon, yn berthnasol ac yn briodol ar gyfer y cymunedau y byddant yn cael eu heffeithio, ac mae gan y Cyngor ddyletswydd gofal i sicrhau bod cynigion yn glir, yn dryloyw ac yn adlewyrchu'r rhai sy'n cael eu heffeithio. Dim ond trwy weithio mewn partneriaeth gydag ysgolion, llywodraethwyr, rhieni, a'r cymunedau ehangach yr ydym oll yn eu gwasanaethu y gellir gwireddu'r weledigaeth hon, a dyma pam y mae'r ymarfer ymgynghori wedi bod yn werthfawr ac yn bwysig wrth gyfrannu at y camau nesaf.

O ganlyniad i adborth, mae'r Cyngor wedi teimlo ei bod yn bwysig cynnwys mwy o fanylder yn y ddogfen ymgynghori, gan gynnig y cyfle i randdeiliaid ystyried hon o fewn amserlen ymgynghori newydd.

Mae'r adborth a ddarparwyd hyd yn hyn wedi bod yn hynod o werthfawr. Cwblhawyd adolygiad thematig o'r pryderon a fynegwyd ac mae'r themâu hynny yn cynnig sylfaen i'r manylion ychwanegol sy'n cael eu cynnwys yn y ddogfen hon a'r arfarniad newydd o'r effaith ar y gymuned. Ystyri'r y safbwyntiau a fynegwyd hyd yn hyn ynghylch y cynnig hwn yn yr adroddiad ymgynghori terfynol. Os ydych chi wedi ymateb yn barod, nid oes angen i chi ymateb eto, oni bai bod eich safbwynt wedi newid yng ngoleuni'r wybodaeth ychwanegol a ddarparwyd. Er mwyn mynegi eich safbwyntiau, rydym yn gofyn i unigolion neu sefydliadau gyflwyno ffurflen adborth o fewn yr amserlenni isod.

Dan God Trefniadaeth Ysgolion 2013, mae'n hanfodol bod unrhyw adborth yn dod i law erbyn 9 Gorffennaf 2018 er mwyn iddo gael ei ystyried fel rhan o'r ymgynghoriad hwn. Ni ellir ystyried unrhyw eitemau a geir ar ôl y dyddiad hwnnw. Mae'r ymgynghoriad hwn yn cynnig y cyfle i chi holi cwestiynau a gwneud sylwadau, a ystyri'r pan fydd y Cyngor yn penderfynu sut i symud ymlaen.

Mae'r ddogfen hon yn esbonio cynigion y Cyngor i:

- Adeiladu adeilad ysgol gynradd newydd a fydd yn gallu cynnig lle i 210 o blant a dosbarth meithrin a fydd yn cynnwys 48 o leoedd rhan-amser ar gyfer Ysgol Gynradd Llancarfan yn y Rhws;
- Trosglwyddo staff a disgyblion o adeilad presennol Ysgol Gynradd Llancarfan i adeilad yr ysgol newydd;

- Newid ystod oedran ysgol Gynradd Llancarfan o 4-11 oed i 3-11 oed.

Ystyrir y cynnig hwn dan adran 2.2 Cod Trefniadaeth Ysgolion 2013. Mae'r adran hon yn cyfeirio at Addasiadau Rheoledig i ysgol, sy'n cynnwys trosglwyddo unrhyw ysgol bresennol i safle newydd. Mae'n bwysig pwysleisio nad yw'r cynnig i symud Ysgol Gynradd Llancarfan i safle newydd yn cyfateb â chau ysgol dan y rheoliadau hyn, er na fyddai'r adeilad presennol yn rhan o'r ysgol mwyach.

Mae'n proses ymgynghori yn dilyn canllawiau Llywodraeth Cymru a amlinellir yng Nghod Trefniadaeth Ysgolion 2013. Gofynnir i amrediad o unigolion a grwpiau am eu safbwyntiau am y cynigion hyn.

Cyn y gwneir unrhyw benderfyniadau, mae angen i'r Cyngor sicrhau ei fod yn cynnig nifer o gyfleoedd i unigolion a grwpiau sydd â diddordeb i fynegi eu safbwyntiau a'u barn am y cynigion.

Mae'r Cyngor yn ymgynghori â'r grwpiau canlynol:

Staff (addysgu a heb fod yn staff addysgu) yn Ysgol Gynradd Llancarfan	Corff Llywodraethu Ysgol Gynradd Llancarfan
Rhieni/Gofalwyr a Gwarcheidwaid plant sy'n mynychu ysgol Gynradd Llancarfan	Cyngor Cymuned Llancarfan
Bwrdd Rhaglen Plant a Phobl Ifanc Bro Morgannwg	Partneriaeth Datblygu'r Blynyddoedd Cynnar Bro Morgannwg (EYDCP)
Partneriaeth Cymunedau yn Gyntaf	Cynghorwyr Lleol
Aelodau Cynulliad (ACau) / Aelodau Seneddol (ASau) / Aelodau Cynulliad Rhanbarthol	Comisiynydd y Gymraeg
Arolygiaeth Gofal a Gwasanaethau Cymdeithasol Cymru (AGGCC)	Ysgolion Cynradd ac Uwchradd cyfagos ym Mro Morgannwg
Rhieni dros Addysg Gymraeg (RHAG)	Gwasanaeth Addysg ar y Cyd Consortiwm Canolbarth De Cymru
Estyn	Undebau Llafur
Gweinidogion Llywodraeth Cymru	Cyfarwyddwyr Addysg – Pob Awdurdod Cyfagos
Comisiynydd yr Heddlu a Throseddau Lleol	Cyfarwyddwyr Addysg Eglwysig

Tabl 1 Rhestr o'r grwpiau yr ymgynghorir â nhw fel rhan o'r broses ymgynghori

Esboniad o'r termau a ddefnyddir yn y ddogfen hon

Nifer Derbyn – Rhaid i bob ysgol a gynhelir gynnig lle i ddisgyblion nes iddynt gyrraedd eu nifer derbyn a gyhoeddwyd. Y nifer derbyn yw nifer y lleoedd sydd ar gael i ddisgyblion ym mhob grŵp blwyddyn.

Cymeriad Ysgol – Proffil cyffredinol yr ysgol, er enghraifft mae Ysgol Gynradd Llancarfan yn Ysgol Gymunedol sy'n derbyn plant rhwng 4 ac 11 oed. Bwriedir newid hyn i blant 3-11 oed.

'CSCJES' – Gwasanaeth Addysg ar y Cyd Consortiwm Canolbarth De Cymru. Y Gwasanaeth Gwella Ysgolion rhanbarthol ar gyfer pum awdurdod lleol Pen-y-bont ar Ogwr, Caerdydd, Merthyr Tudful, Rhondda Cynon Taf a Bro Morgannwg.

'AGC' – Arolygiaeth Gofal Cymru. Y rheolydd ar gyfer gofal cymdeithasol a gwasanaethau cymdeithasol yng Nghymru, sy'n cynnig sicrwydd annibynnol ynghylch ansawdd ac argaeledd gwarchodwyr plant a meithrinfeydd, ynghyd â lleoliadau gofal cymdeithasol eraill, ar draws y Dywysogaeth.

DDA – Deddf Gwahaniaethu ar Sail Anabledd. Ni ddylai ysgolion drin disgyblion anabl mewn ffordd lai ffafriol na disgyblion eraill. Rhaid iddynt wneud "addasiadau rhesymol" er mwyn sicrhau na fydd disgyblion anabl dan anfantais sylweddol, ac mae'n rhaid iddynt baratoi cynlluniau hygyrchedd ysgol er mwyn dangos sut y byddant yn cynyddu'r cyfleoedd i ddisgyblion anabl fanteisio ar addysg dros gyfnod o amser.

'EIA' – Aseiad o'r Effaith ar Gydraddoldeb. Mae [EIA] yn broses a gynlluniwyd i sicrhau na fydd polisi, prosiect neu gynllun yn gwahaniaethu yn erbyn unrhyw bobl difreintiedig neu agored i niwed.

'FSM' – Prydau Ysgol am Ddim.

'ALI' – Awdurdod Lleol, sy'n golygu Cyngor Bro Morgannwg.

'LSA' – Cynorthwydd Cymorth Dysgu.

'Nifer ar y gofrestr' – nifer y disgyblion sy'n mynychu ysgol.

'CYBLD' – Cyfrifiad Ysgolion Blyneddol ar Lefel Disgyblion. Ym mis Ionawr bob blwyddyn, cesglir gwybodaeth wedi'i dilysu gan ysgolion i'w chyflwyno i Lywodraeth Cymru. Mae hyn yn cynnwys nifer y disgyblion sydd wedi cofrestru ym mhob ysgol, eu grwpiau oedran, cyfeiriad eu cartref, eu hethnigrwydd a data am yr iaith Gymraeg, a ydynt yn gymwys i fanteisio ar brydau ysgol am ddim, anghenion addysgol arbennig a'u mamiaith.

'ADY' – Anghenion Dysgu Ychwanegol.

Gweithredu gan yr Ysgol (SA) – Pan fydd athro dosbarth neu bwnc yn nodi bod gan ddisgybl AAA, byddant yn darparu ymyriadau sy'n ychwanegol i neu sy'n wahanol i'r rhai a ddarparir fel rhan o gwricwlwm arferol yr ysgol.

Gweithredu gan yr Ysgol a Mwy (SA+) - Pan fydd athro dosbarth neu bwnc a'r Cydlynedd AAA yn cael cyngor neu gymorth gan arbenigwyr allanol, fel bod modd gweithredu ymyriadau amgen sy'n ychwanegol neu'n wahanol i'r rhai a ddarparir ar gyfer y disgybl trwy gyfrwng Gweithredu gan yr Ysgol.

Adran 106 – ceisir cyfraniad Adran 106 gan unrhyw un y mae ganddynt fudd yn y gwaith o adeiladu datblygiad tai, tuag at y gost o ddarparu seilwaith cymunedol a chymdeithasol, lle agored / offer chwarae, cludiant neu ofal iechyd ar gyfer y rhai a fydd yn byw yn y cartrefi newydd.

'SRB' – Canolfan Adnoddau Arbenigol i blant sydd ag anghenion addysgol arbennig.

Datganiad – Bydd gan blentyn Ddatganiad Anghenion Addysgol (AAA), a elwir yn Anghenion Dysgu Ychwanegol (ADY) fel arall, os bydd ganddo ef/ganddi hi anawsterau dysgu sy'n golygu bod gofyn paratoi darpariaeth addysgol arbennig ar eu cyfer. Mae anhawster dysgu yn golygu bod

y plentyn yn cael llawer mwy o anhawster dysgu na'r rhan fwyaf o blant yr un oed â nhw neu bod gan y plentyn anabledd y mae gofyn cael cyfleusterau addysgol gwahanol ar eu cyfer, yn wahanol i'r rhai y mae'r ysgol yn eu darparu ar gyfer plant yn gyffredinol.

Hysbysiad Statudol – Hysbysiad statudol yw cyhoeddi cynnig terfynol yn ffurfiol. Dim ond os bydd y Cabinet yn penderfynu bwrw ymlaen gyda'r cynnig ar ôl ystyried yr holl ymatebion i'r broses ymgynghori y caiff hwn ei wneud. Mae hwn yn ofyniad cyfreithiol, fel yr amlinellir yng Nghod Trefniadaeth Ysgolion 2013.

Cynnwys plant yn yr ymgynghoriad

Wrth gyflwyno cynigion, rhaid i Gynghorau wneud trefniadau addas i ymgynghori â disgyblion a phan fo modd, y disgyblion hynny y maent yn debygol o fynychu'r ysgol. Mae'r Cyngor yn credu'n gryf y dylid cynnig y cyfle i ddisgyblion Ysgol Gynradd Llancarfan fynegi eu safbwyntiau am y cynnig hwn.

Cynhelir gweithdy ymgynghori gyda chynghor ysgol Ysgol Gynradd Llancarfan er mwyn casglu eu safbwyntiau am y cynnig. Caiff y wybodaeth a gesglir yn ystod y sesiwn hon ei chynnwys yn yr adroddiad ymgynghori terfynol. Cyflwynir yr adroddiad llawn i'r Cabinet er mwyn iddo ei ystyried ar ôl y cyfnod ymgynghori.

Cynnwys rhieni, llywodraethwyr a staff – sut y mae modd i chi gael gwybod mwy a mynegi'ch safbwyntiau

Mae'r Cyngor yn bwriadu cynnal sesiynau galw heibio i'r holl randdeiliaid fel rhan o'r broses.

Estynnir gwahoddiad i rieni/gofalwyr a gwarcheidwaid disgyblion yn yr ysgol a'r gymuned i fynychu'r sesiwn galw heibio, lle y mae modd i chi ofyn unrhyw gwestiynau am y cynnig.

Byddwn wastad yn gofyn i chi lenwi ffurflen ymateb i'r ymgynghoriad, gan mai dim ond safbwyntiau ysgrifenedig y gallwn eu derbyn.

Dangosir dyddiad a lleoliad y sesiwn galw heibio gan yr ysgol trwy wefan yr ysgol.

Rydym wedi trefnu cyfarfodydd ar gyfer staff a chorff llywodraethu yr ysgol hefyd. Yn ogystal, gellir gweld y ddogfen hon a gwybodaeth ategol bellach ar wefan Bro Morgannwg: www.valeofglamorgan.gov.uk/westernvalereconfiguration

Gellir gweld dolenni i'r ddogfen hon ar gyfryngau cymdeithasol hefyd, trwy gyfrif Twitter Cyngor Bro Morgannwg ac ar dudalen Facebook Cyngor Bro Morgannwg.

Isod, nodir manylion dyddiadau'r cyfarfodydd ymgynghori:

Natur yr ymgynghoriad	Dyddiad/Amser	Lleoliad
Cyfarfod staff – ysgol	Dydd Mercher 27 Mehefin 2018 4.30pm – 5.30pm	Ysgol Gynradd Llancarfan
Cyfarfod llywodraethwyr – ysgol	Dydd Mercher 27 Mehefin 2018	Ysgol Gynradd Llancarfan

	5.30pm – 6.30pm	
Sesiwn galw heibio i rieni a'r Gymuned – ysgol	Dydd Mercher 20 Mehefin 2018 9.00am – 11.00am 3.00pm – 7.00pm	Ysgol Gynradd Llancarfan
Sesiwn galw heibio i'r gymuned yn y Rhws	Dydd Gwener 22 Mehefin 2018 3.00 – 6.00pm	Canolfan gymunedol Celtic Way, Celtic Way, Y Rhws

Tabl 2 – Cyfarfodydd Staff, Llywodraethwyr a Rhieni

Mae'ch Safbwyntiau Chi yn Bwysig

Bydd y cyfnod ymgynghori yn cychwyn ar **21 Mai 2018 ac yn gorffen ar 9 Gorffennaf 2018**. Gallwch ymateb i'n cynigion ar unrhyw adeg yn ystod y cyfnod hwn.

Mae'ch safbwyntiau yn bwysig i ni, ac mae modd i chi eu cyfleu i ni mewn sawl ffordd.

Gallwch:

- Lenwi ffurflen ymateb ar-lein trwy droi at:
www.valeofglamorgan.gov.uk/westernvalereconfiguration
- Mynychu sesiwn galw heibio a siarad gyda ni wyneb yn wyneb. Mae hon yn ffordd dda o gael atebion i unrhyw gwestiynau sydd gennych am y cynigion. Byddwn yn gofyn i chi lenwi ffurflen ymateb i'r ymgynghoriad o hyd, gan mai dim ond safbwyntiau ysgrifenedig y gallwn eu derbyn. Gallwch ein ffonio hefyd ar 01446 – 709727 am wybodaeth bellach am y cynnig.
- Llenwi'r ffurflen ymateb i'r ymgynghoriad ar ddiwedd y ddogfen hon, a'i hanfon at:

Rhadbost RTGU-JGBH-YYJZ
Ymgynghoriad Ad-drefnu yng Ngorllewin y Fro
Gwasanaethau Corfforaethol a Chwsmeriaid
Cyngor Bro Morgannwg
Swyddfeydd Dinesig
Heol Holton
Y Barri
CF63 4RU

Bydd y Cabinet yn ystyried yr holl ymatebion ysgrifenedig a gyflwynir i ni, cyn iddo benderfynu cyhoeddi hysbysiad statudol am y cynigion neu beidio.

Ni chaiff ymatebion a geir gan ymgynghoreion sy'n gwrthwynebu'r cynigion hyn, er y cânt eu hystyried fel rhan o adroddiad yr ymgynghoriad, eu trin fel gwrthwynebiadau statudol. Byddai gwrthwynebiad statudol yn rhan o'r cyfnod rhybudd statudol, os bydd Cabinet y Cyngor yn ei gymeradwyo yn ystod y cam nesaf.

Os ydych yn dymuno gwrthwynebu i'r hysbysiad yn ystod cam nesaf y broses, os bydd yn symud yn ei flaen, bydd angen i chi wneud hynny yn ysgrifenedig yn ystod y cyfnod gwrthwynebu statudol. Amlinellir y dyddiadau allweddol hyn yn Amserlen y Broses Statudol ar dudalen 35.

Sylwer y dylai'r holl sylwadau ysgrifenedig a anfonir gynnwys enw llawn a chyfeiriad post llawn y sawl sy'n gwneud y sylwadau.

Y dyddiad cau er mwyn cyflwyno ymatebion i'r ymgynghoriad hwn yw **9 Gorffennaf 2018**. Yn anffodus, ni fydd y Cyngor yn ystyried ymatebion a gyflwynir ar ôl y dyddiad hwn.

Cefndir am y Cynnig

Mae Ysgol Gynradd Llancafarn yn cynnwys adeilad ysgol gwreiddiol o Oes Fictoria, sy'n cynnwys dwy ystafell ddosbarth. Mae gan yr adeilad waliau cerrig cadarn a tho traw llechi. Ceir dau floc o ystafelloedd dosbarth dros dro ar wahân, un ystafell ddosbarth sengl ac un ystafell ddosbarth ddwbl, sydd mewn cyflwr da. Yn ogystal, ceir bloc a adeiladwyd yn 2000 ac a estynnwyd yn 2006, sy'n darparu'r neuadd, ceginau, ystafell ddosbarth fach a lle i'r staff.

Mae'r ysgol ar safle bach, a gaiff ei wrthbwyso rhyw ychydig gan y defnydd a wneir o gyrtiau'r clwb tenis sydd gerllaw. Nid yw'r ysgol yn bodloni'r safonau adeiladu presennol ac ar ôl ystyried maint cyfyngedig a lleoliad y safle, ni ellir disodli'r ysgol gydag adeilad newydd yn ei safle presennol. Mae'r mynediad anodd a phrysur iawn i'r ysgol trwy'r pentref a'r lonydd i Llancafarn yn cynnig her ychwanegol. Nid yw'r pedwar adeilad ar wahân a'r safle bach ar lethr yn bodloni safonau canllawiau dylunio Ysgolion yr Unfed Ganrif ar Hugain ar gyfer ysgolion cynradd, a ddefnyddiwyd ar gyfer yr holl waith adeiladu newydd a gwblhawyd trwy raglen Ysgolion yr Unfed Ganrif ar Hugain. Mae'r ysgolion hyn yn cynnwys adeilad un neu ddau lawr hollol hygyrch sy'n darparu'r holl swyddogaethau addysgol gofynnol mewn un adeilad, ar ddarn o dir sy'n bodloni anghenion y cwricwlwm awyr agored presennol.

Mae Rhaglen Ysgolion yr Unfed Ganrif ar Hugain yn fuddsoddiad strategol hirdymor yn yr ystad addysg ar draws Cymru. Mae'n drefniant cydweithio unigryw rhwng Llywodraeth Cymru, Cymdeithas Llywodraeth Leol Cymru (CLILC), awdurdodau lleol, colegau ac esgobaethau. Cwblhawyd holl brosiectau Cyngor Bro Morgannwg a gynhaliwyd dan Fand A Rhaglen Ysgolion yr Unfed Ganrif ar Hugain ar amser ac yn unol â'r gyllideb. Disgwylir i'r Cyngor gael cyllid cyfatebol Band B Llywodraeth Cymru trwy gyfrwng Rhaglen Ysgolion yr Unfed Ganrif ar Hugain ar gyfer y cynnig.

Mae'r ysgol yn gweithredu gyda chapasiti o 25 lle gwag (19.8%), a disgwylir i'r ffigur hwn godi i 28 lle (22%) dros y bum mlynedd nesaf. Mae Bro Morgannwg wedi ymrwymo i leihau nifer y lleoedd gwag mewn ysgolion er mwyn bodloni targed cytunedig a nodwyd fel gofyniad gan Lywodraeth Cymru er mwyn sicrhau y darparir addysg mewn ffordd effeithlon. Yn y sector cynradd, mae hwn yn cyfateb â tharged cytunedig o heb fod dros 10%.

Mae'r Cynllun Datblygu Lleol a fabwysiadwyd gan y Cyngor wedi neilltuo cyfanswm o 787 o anheddau newydd yn y Rhws. Mae'r dyraniad yn cynnwys 87 annedd ar dir i'r de o'r Rheilffordd, a 700 annedd newydd ar dir i'r gogledd o'r Rheilffordd. Cwblhawyd y dyraniad i'r de o'r Rheilffordd ac mae plant sydd yn y system ysgolion yn byw yno. Mae'r dyraniad tir i'r gogledd o'r rheilffordd yn cynnwys dwy ran

- Tir i'r gogledd-orllewin o'r Rheilffordd (350 uned); a
- Thir i'r gogledd-ddwyrain o'r Rheilffordd (350 uned)

Mae Taylor Wimpey yn datblygu'r tir i'r gogledd-orllewin o'r Rheilffordd ar hyn o bryd. Mae'r tir i'r gogledd-ddwyrain o'r rheilffordd wedi cael caniatâd amlinellol a dau ganiatâd materion a gedwir yn ôl ar gyfer 350 annedd. Mae'r materion a gedwir yn ôl ar gyfer y safle hwn bellach wedi dod i ben

a bydd angen i'r datblygwr ailgyflwyno cais newydd os ydynt yn dymuno canlyn y broses o ddatblygu'r safle. O ystyried statws y safle fel safle neilltuedig, mae'r Cyngor yn rhagweld y bydd y safle yn cael ei ddatblygu yn ystod cyfnod y cynllun (h.y. cyn 2026).

Mae gofyn i ddatblygwyr y tir i'r gogledd-orllewin o'r Rheilffordd, Taylor Wimpey, drosglwyddo un hectar i'r Cyngor er mwyn darparu ysgol gynradd. Gall safle un hectar gynnig lle i ysgol 210 lle ac uned feithrin. Rhagwelir y bydd y tai ychwanegol o'r datblygiadau yn cynyddu'r galw yn yr ardal gymaint â 70 lle meithrin, 194 lle cynradd, y mae'n debygol y bydd gofyn i 162 ohonynt gael darpariaeth cyfrwng Saesneg, a 174 lle uwchradd, yn ôl amcangyfrifon.

Ar sail yr amcanestyniadau presennol sy'n cynnwys y ddau ddatblygiad tai, erbyn 2023, disgwylir y bydd ardal y Rhws yn brin o 90 o leoedd cynradd. Cychwynnodd y gwaith datblygu yn y gogledd-orllewin ym mis Mehefin 2017, ac mae'r datblygiad i'r gogledd-ddwyrain yn llai sicr, fodd bynnag, mae'r datblygwr wedi cadarnhau ei fwriad i fwrw ymlaen â'r gwaith. Mae amcanestyniadau disgyblion wedi cymryd y bydd y datblygiad i'r gogledd-ddwyrain yn cychwyn yn 2020. Ar ôl ystyried hyn mewn ffordd briodol, bernir ei bod yn fwy cost-effeithiol cynllunio ar gyfer y datblygiad tai heb ei gadarnhau fel rhan o'r cynnig hwn, o ganlyniad i hyd y cyfnod sy'n ofynnol er mwyn ymgynghori, cytuno ar ac os y caiff ei gymeradwyo, adeiladu ysgol newydd, yn enwedig o ystyried y gofynion a weithredwyd er mwyn manteisio ar y cyllid angenrheidiol gan Lywodraeth Cymru.

Mae Ysgol Gynradd y Rhws yn adeilad rhestredig gradd 2, a leolir 0.9 milltir o'r safle a neilltuwyd ar gyfer yr adeilad ysgol newydd arfaethedig. Mae'r ysgol yn rhan o brosiect Ysgolion Fictoraidd ac mae'n cael buddsoddiad fesul cam trwy Raglen Buddsoddiad Cyfalaf y Cyngor. Adeiladwyd bloc ychwanegol o bedair ystafell ddosbarth ar gyfer dosbarthiadau Cyfnod Allweddol 2 yn 2009, er mwyn rheoli'r cynnydd yn y galw gan ddatblygiad gwreiddiol Rhoose Point. Mae maint safle yr ysgol yn gyfyngedig, yn ogystal â'r potensial o ran datblygu pellach. Felly, ni fyddai'r ysgol yn gallu ymdopi â chyfanswm y cynnydd rhagamcanol yn nifer y disgyblion.

Er mwyn bodloni'r galw yn y dyfodol, sicrhau ein bod yn gwneud y defnydd gorau o adnoddau a lleihau capasiti gwag cyffredinol yn unol â thargedau Llywodraeth Cymru, cynigir trosglwyddo Ysgol Gynradd Llancarfan i adeilad newydd, mwy o faint yn natblygiad y Rhws. Byddai'r dalgylchoedd yn cael eu diffinio o'r newydd er mwyn rhoi Llancarfan, Moulton, Llanbydderi a Llancatal yn nalgylch newydd yr ysgol. Cynigir hefyd y byddem yn adlinio'r dalgylchoedd presennol yn y Rhws.

Byddai dalgylch presennol Llanfair yn cael ei ymestyn er mwyn cynnwys Tre Aubrey a byddai dalgylch Ysgol Gynradd yr Eglwys yng Nghymru St Nicholas yn cynnwys ardal Llanddewi yn Hwytyn.

Bydd disgyblion presennol y Rhws a disgyblion y Rhws yn y dyfodol yn cynnal ysgolion Cynradd y Rhws a Llancarfan.

Y Cynnig

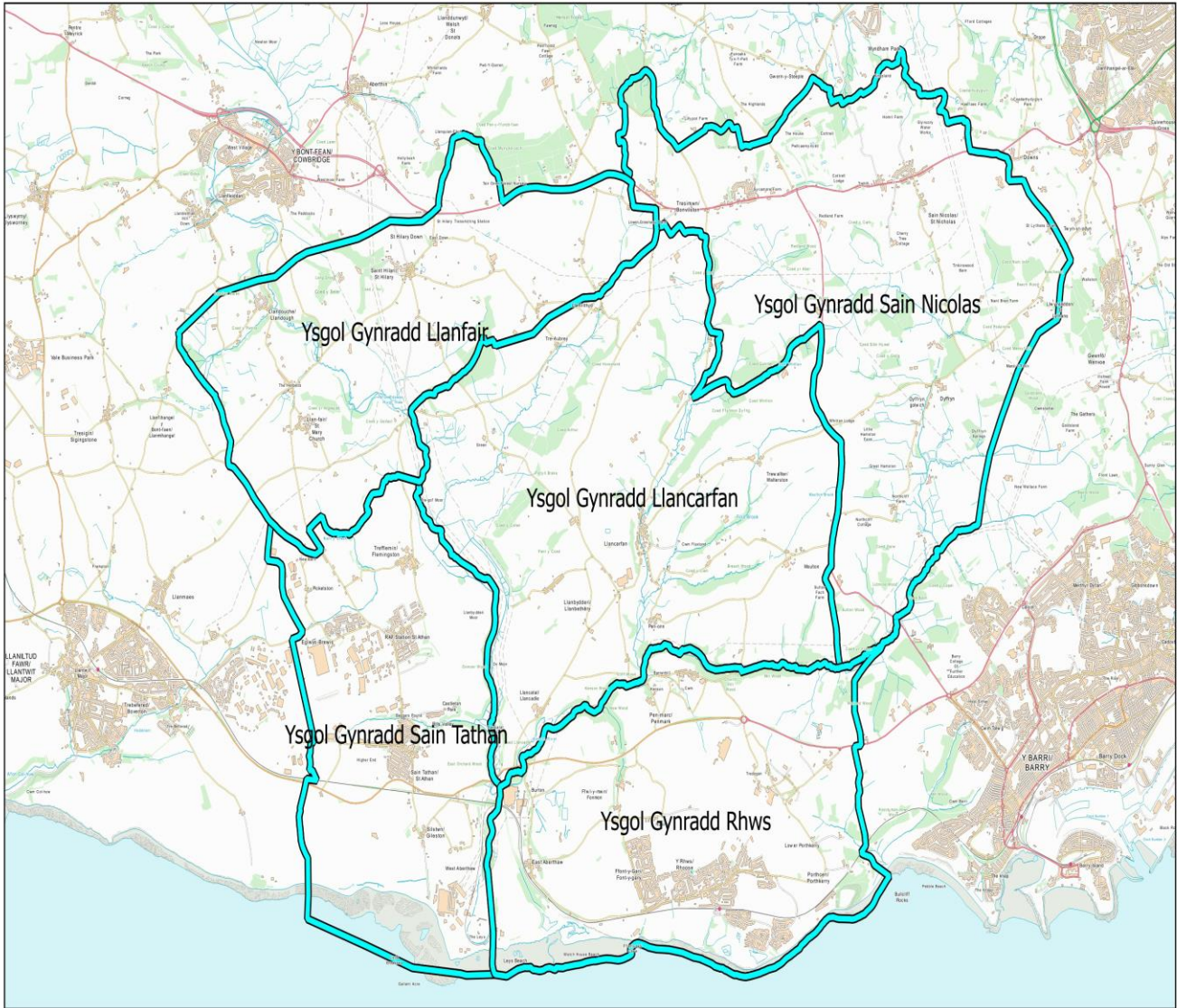
Mae'r Cyngor yn bwriadu trosglwyddo Ysgol Gynradd Llancarfan i adeilad ysgol newydd wedi'i leoli yn y Rhws, ac mae hwn 4.7 milltir i ffwrdd o safle presennol Ysgol Gynradd Llancarfan. Byddai'r Cyngor yn hwyluso'r trosglwyddiad hwn gyda chymorth buddsoddiad sylweddol o Fand B Rhaglen Ysgolion yr Unfed Ganrif ar Hugain. Byddai hyn yn darparu adeilad cynradd a fyddai'n cynnig lle i 210 o ddisgyblion a dosbarth meithrin 48 lle rhan-amser, gan newid ystod oedran yr ysgol o ysgol 4-11 oed i ysgol sy'n addysgu plant 3-11 oed. Cynigir y bydd y trosglwyddiad i'r adeilad ysgol newydd yn digwydd ym mis Medi 2021.

Rhaid i'r Cyngor sicrhau bod ysgolion yn gwasanaethu eu cymunedau lleol a'u bod yn adlewyrchu'r galw. Mae angen bodloni'r galw a ddaw yn sgil y datblygiadau tai newydd yn y Rhws yn y dyfodol. Byddai adeilad ysgol 210 lle newydd, sef yr ysgol leiaf o ran maint er mwyn iddi fod yn effeithlon a hefyd, yr ysgol leiaf o ran maint y byddai'r Cyngor yn ei hadeiladu o bersbectif cynladwyedd, yn gallu ymateb i'r cynnydd rhagamcanol yn niferoedd y disgyblion o'r ddau ddatblygiad newydd yn y Rhws, yn ychwanegol i niferoedd rhagamcanol y disgyblion a fyddai'n trosglwyddo o safle presennol Ysgol Gynradd Llancarfan. Mae adolygu anghenion ehangach Gorllewin y Fro yn cynnig cyfle i sefydlu adeilad ysgol yr unfed ganrif ar hugain newydd, gan roi sylw i'r angen yn y gymuned a sialensiau o ran capasiti gwag ar yr un pryd.

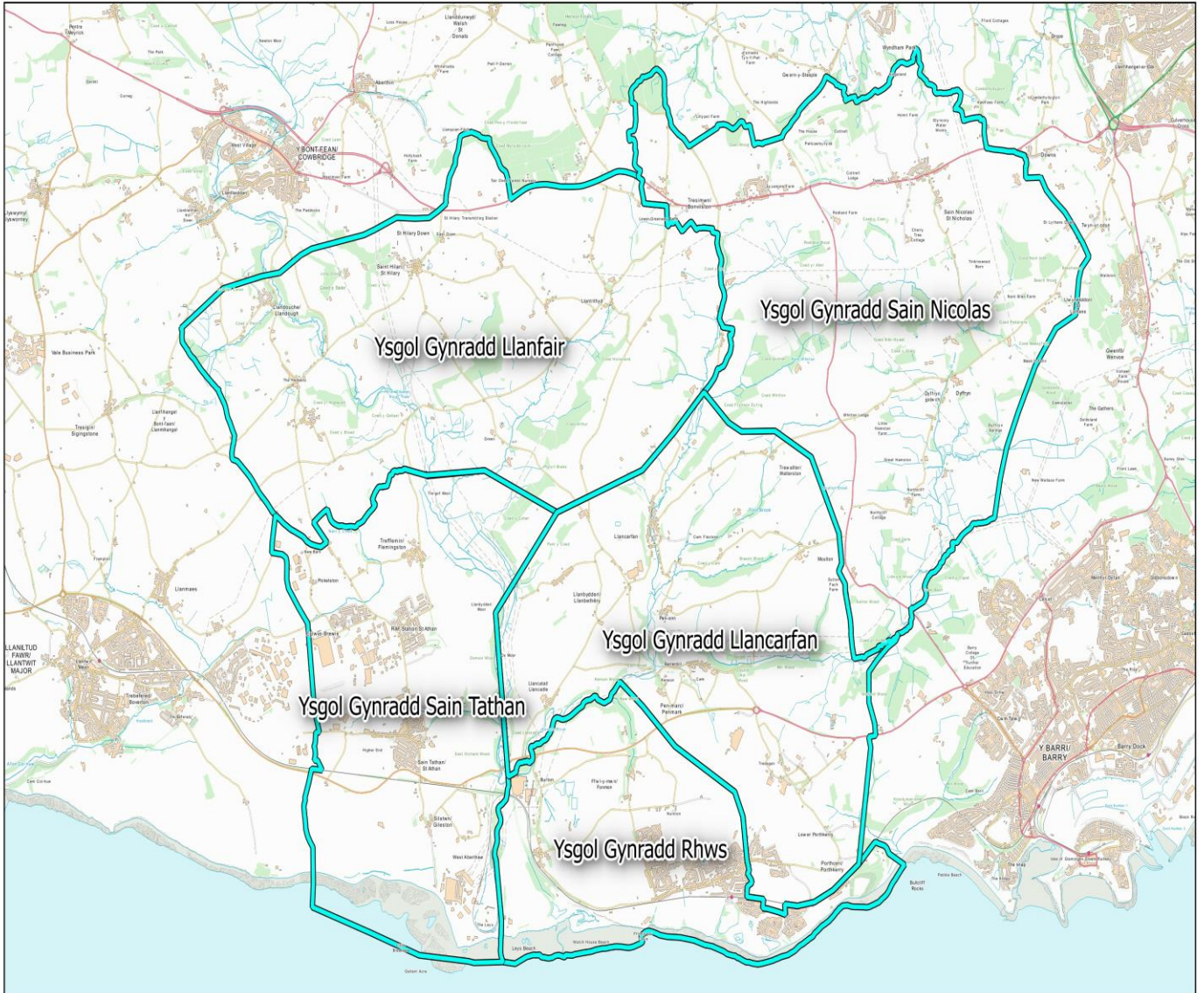
Nid cynnig i gau Ysgol Gynradd Llancarfan yw hwn. Byddai'r holl staff a'r disgyblion yn trosglwyddo i'r adeilad ysgol newydd ac ni fyddai'r corff llywodraethu yn newid. Byddai angen cynllunio a rheoli unrhyw drefniadau pontio yn ofalus er mwyn lleihau sialensiau disgyblion yn symud i'r ardal rhwng 2018 a 2021 gymaint ag y bo modd, gan sicrhau na fyddai disgyblion y byddent yn symud i'r ysgol newydd dan unrhyw anfantais ac na fyddai unrhyw effaith negyddol ar berfformiad presennol Ysgol Gynradd Llancarfan.

Mae'r Cyngor yn cydnabod pwysigrwydd parhad i ddisgyblion Ysgol Gynradd Llancarfan, a'u brodyr a'u chwiorydd, y byddai'r cynnig hwn yn effeithio arnynt. Byddai hyn yn cael ei adlewyrchu yn y trefniadau derbyn pontio y byddent yn cael eu gweithredu. Trowch at dudalen 28 y ddogfen hon am wybodaeth bellach.

Dalgylchoedd Cynradd Cyfredol



Dalgylchoedd Cynradd Cyfredol



Byddai'r dalgylch arfaethedig yn dosbarthu ardal y dalgylch presennol rhwng Ysgol Gynradd Llancafarn a fyddai'n cael ei throsglwyddo yn y Rhws, ac ysgolion Cynradd Llanfair a St Nicholas. Byddai angen ad-drefnu dalgylch presennol Ysgol Gynradd y Rhws hefyd er mwyn darparu dosbarthiad teg o ddisgyblion yn y Rhws er mwyn gwasanaethu'r ddwy ysgol.

Ysgolion sy'n gwasanaethu ardal Llancarfan a'r Rhws ar hyn o bryd

Ardal Llancarfan

Ysgol	Cyfrwng	Statws	Oedran	Lleoliad	Darpariaeth Feithrin
Llancarfan	Saesneg	Ysgol Gymunedol	4 - 11	Llancarfan	Nac oes
Ysgol Iolo Morganwg	Cymraeg	Ysgol Gymunedol	3 - 11	Y Bont-faen	Oes
Ysgol Gynradd yr Eglwys yng Nghymru All Saints	Saesneg	Gwirfoddol a Gynorthwyr	3 - 11	Y Barri	Oes
Ysgol Gynradd Gatholig St Helen	Saesneg	Gwirfoddol a Gynorthwyr	3 - 11	Y Barri	Oes
Ysgol Gyfun y Bont-faen	Saesneg	Ysgol Gymunedol	11 - 18	Y Bont-faen	AMH
Ysgol Uwchradd Gatholig St Richard Gwyn	Saesneg	Gwirfoddol a Gynorthwyr	11 - 16	Y Barri	AMH
Ysgol Gymraeg Bro Morgannwg (Cyfnod Uwchradd)	Cymraeg	Ysgol Gymunedol	3 - 19	Y Barri	AMH
Ysgol Uwchradd yr Eglwys yng Nghymru Esgob Llandaf	Saesneg	Gwirfoddol a Gynorthwyr	11 - 18	Caerdydd	AMH

Ardal y Rhws

Ysgol	Cyfrwng	Statws	Oedran	Lleoliad	Darpariaeth Feithrin
Ysgol Gynradd y Rhws	Saesneg	Ysgol Gymunedol	3 - 11	Y Rhws	Oes
Ysgol Gymraeg Dewi Sant	Cymraeg	Ysgol Gymunedol	3 - 11	Llanilltud Fawr	Oes
Ysgol Gynradd yr Eglwys yng Nghymru All Saints	Saesneg	Gwirfoddol a Gynorthwyr	3 - 11	Y Barri	Oes
Ysgol Gynradd Gatholig St Helen	Saesneg	Gwirfoddol a Gynorthwyr	3 - 11	Y Barri	Oes
Ysgol Gyfun y Barri	Saesneg	Ysgol Gymunedol	11 - 18	Y Barri	AMH
Ysgol Gyfun Bryn Hafren	Saesneg	Ysgol Gymunedol	11 - 18	Y Barri	AMH
Ysgol Llanilltud Fawr	Saesneg	Ysgol Gymunedol	11 - 18	Llanilltud Fawr	AMH
Ysgol Uwchradd Gatholig St Richard Gwyn	Saesneg	Gwirfoddol a Gynorthwyr	11 - 16	Y Barri	AMH
Ysgol Gymraeg Bro Morgannwg (Cyfnod Uwchradd)	Cymraeg	Ysgol Gymunedol	3 - 19	Y Barri	AMH
Ysgol Uwchradd yr Eglwys yng Nghymru Esgob Llandaf	Saesneg	Gwirfoddol a Gynorthwyr	11 - 18	Caerdydd	AMH

Pam ein bod yn cynnig y newidiadau?

Mae gan Ysgol Gynradd Llancarfan nifer derbyn o 18 disgybl fesul grŵp blwyddyn, felly mae gofyn i'r Cyngor dderbyn hyd at 18 disgybl ar gyfer pob grŵp blwyddyn os ceir nifer ddigonol o geisiadau. Dim ond 5 ystafell ddosbarth sydd gan yr ysgol er mwyn addysgu saith grŵp blwyddyn; derbyn i flwyddyn 6. Felly, mae gofyn addysgu oedranau cymysg er mwyn rheoli niferoedd y disgyblion. Gall hyn beri sialensiau o ran cynllunio a darparu'r cwricwlwm cenedlaethol. Gallai nifer derbyn o 18 gyda dosbarthiadau oedran cymysg ei gwneud hi'n anodd rheoli cyfyngiadau statudol o 30 o ran maint dosbarthiadau hefyd.

Mae poblogaeth y plant cynradd yn nalgylch yr ysgol yn 55, o'i chymharu â chapasiti o 126 lle. Dim ond 29 o'r 55 o blant oed cynradd sy'n byw yn y dalgylch sy'n mynychu'r ysgol. Byddai trosglwyddo'r ysgol i safle mwy gyda dalgylch newydd a fyddai'n cynnwys niferoedd cynaliadwy yn galluogi'r ysgol i ddatblygu'r cynnydd presennol a gaiff ei sicrhau, gan ddarparu ar gyfer poblogaeth ysgol mwy o faint. Byddai disgyblion ychwanegol yn cynnig refeniw ychwanegol i Ysgol Gynradd Llancarfan hefyd.

Mae'r gost refeniw fesul plentyn i Ysgol Gynradd Llancarfan yn uchel, sef £4,490 fesul plentyn, o'i gymharu â'r cyfartaledd yn y Fro o £3,697 fesul plentyn. Llancarfan yw'r 5ed ysgol gynradd uchaf o ran y gost refeniw fesul plentyn. Er nad yw hyn yn ysgogydd sylfaenol ar gyfer y cynnig, byddai trosglwyddo'r ysgol i adeilad ysgol newydd yn y Rhws yn arwain at ddarpariaeth addysg fwy cynaliadwy a chost-effeithiol yn yr ardal.

126 disgybl yw capasiti Ysgol Gynradd Llancarfan. Mae mwyafrif y disgyblion sy'n mynychu'r ysgol yn byw y tu allan i'r dalgylch. Mae 101 o blant ar y gofrestr ar hyn o bryd, ac mae 29 (29%) ohonynt yn byw yn nalgylch yr ysgol. Mae'r 72 (71%) o blant sy'n weddill yn byw y tu allan i ddalgylch yr ysgol. Mae 35 (49%) o'r 72 disgybl sy'n byw y tu allan i'r dalgylch yn byw yn nalgylch Ysgol Gynradd y Rhws.

Dros y dair blynedd ddiwethaf, ganwyd 4 plentyn yn nalgylch Ysgol Gynradd Llancarfan bob blwyddyn ar gyfartaledd, o'i gymharu â'r 18 lle sydd ar gael yn y dosbarth derbyn.

Byddai trosglwyddo'r ysgol i adeilad newydd a mwy o faint yn rhoi sylw i nifer o sialensiau:

- Byddai'r staff a'r disgyblion ar safle presennol Ysgol Gynradd Llancarfan yn cael budd gan adeilad ysgol newydd sy'n bodloni safonau ysgolion yr unfed ganrif ar hugain.
- Byddai sylw'n cael ei roi i'r capasiti gwag uwch yn Ysgol Gynradd Llancarfan.
- Byddai'r galw cynyddol am leoedd i ddisgyblion yn ardal y Rhws yn cael ei fodloni.
- Disgwylir i'r diwygiadau a gynigir i ddalgylchoedd yn ardal Gorllewin y Fro gynyddu niferoedd disgyblion mewn ysgolion eraill, gan wella cynladwyedd yn y dyfodol a chyfrannu at ymrwymiad y Cyngor i leihau capasiti gwag yn ei ysgolion.
- Byddai sylw'n cael ei roi i faterion safle bach sy'n ymwneud â chael ysgol ar safle cyfyngedig, megis diffyg cyfleusterau chwaraeon yn yr awyr agored.
- Byddai sylw'n cael ei roi i'r mynediad gwael i'r ysgol trwy'r pentref a'r lonydd.
- Byddai dosbarth meithrin yn cael ei sefydlu, gan gynorthwyo parhad a dilyniant yn nysgu plant o'r adeg pan fyddant yn 3 oed. Byddai hyn yn cynorthwyo sefydlogrwydd o ran y niferoedd ar gyfer yr ysgol. Mae gofyn cael lleoedd meithrin ychwanegol yn yr ardal er mwyn bodloni'r galw uwch gan blant oedran meithrin sy'n dod o'r datblygiad tai newydd yn y Rhws a hefyd, er mwyn darparu addysg feithrin i rieni presennol yr ysgol.

Mae trosglwyddo i adeilad ysgol newydd gydag ychwanegiad uned feithrin yn cynnig model mwy effeithlon a chynaliadwy er mwyn gwella darpariaeth addysg ar gyfer yr Unfed Ganrif ar Hugain, sy'n bodloni safonau adeiladu cenedlaethol ac sy'n lleihau costau rheolaidd ac ôl troed carbon adeiladau addysg. Bydd yr adeilad newydd yn bodloni safonau Rhagorol BREEAM (Dull Asesu Amgylcheddol y Sefydliad Ymchwil Adeiladu) ac yn cael ei adeiladu yn unol â safon A EPC (Tystysgrif Perfformiad Ynni).

Ai cau ysgol sy'n digwydd yn yr achos hwn?

Nid ydym yn cynnig cau Ysgol Gynradd Llancarfan. Mae'r cynnig hwn yn ymwneud â throsglwyddo Ysgol Gynradd Llancarfan i safle ac adeilad ysgol newydd a gwell, gyda mwy o gapasiti ac ystod oedran estynedig. Cyfeirir at drosglwyddiad i safle ysgol newydd fel addasiad rheoledig dan y Cod Trefniadaeth Ysgolion, dogfen cod statudol rhif:006/2013. Mae cau ysgol yn elfen ar wahân o ran ad-drefnu ysgol, a amlinellir yn y Cod Trefniadaeth Ysgolion hefyd. Byddai cau yn arwain at y risg o ddileu swyddi staff a therfynu'r corff llywodraethu er enghraifft, nad ydynt yn cael eu cynnig yn yr achos hwn. Mae'r ymgynghoriad hwn yn cynnig y dylid cadw'r corff llywodraethu presennol a throsglwyddo'r holl ddisgyblion a'r staff i safle newydd; nid cynnig i gau'r ysgol ydyw.

Gwybodaeth am yr ysgolion

Ysgolion dalgyloch presennol disgyblion sy'n mynychu Ysgol Gynradd Llancarfan a'r Rhws

Mae'r tabl canlynol yn dangos nifer y plant sy'n mynychu Ysgolion Cynradd Llancarfan a'r Rhws ar hyn o bryd, a'u hysgolion dalgyloch dynodedig.

Nifer y plant sy'n mynychu o ysgolion dalgyloch priodol								
Ysgol	Nifer ar y Gofrestr	Dalgyloch Llancarfan	Dalgyloch Y Rhws	Ysgolion dalgyloch y Barri	Ysgolion dalgyloch Llanilltud	Ysgolion dalgyloch y Bont-faen	Ysgolion dalgyloch Penarth/Dinas	arall
Ysgol Gynradd Llancarfan, Llancarfan	101	29	35	14	20	2	0	1
Ysgol Gynradd y Rhws, Y Rhws	374	0	349	16	6	2	1	0

Tabl 3 – Dadansoddiad o'r disgyblion sy'n mynychu Ysgolion Cynradd Llancarfan a'r Rhws Mai 2018

Y galw presennol am leoedd – Ysgol Gynradd Llancarfan

Gwybodaeth Gyffredinol am yr Ysgol							
Ysgol	Math o ysgol	Categori iaith	Nifer derbyn	Capasiti yr ysgol	Nifer ar y gofrestr	Ystod oedran	Lleoedd meithrin rhan-amser
Ysgol Gynradd Llancarfan	Ysgol Gymunedol	Cyfrwng Saesneg	18	126	101	4 - 11	AMH
Ysgol Gynradd y Rhws	Ysgol Gymunedol	Cyfrwng Saesneg	53	375	374	03/11/18	90

Tabl 4 – Gwybodaeth am gapasiti a dalgyloch – Mai 2018

Lefel bresennol y Lleoedd Gwag				
Ysgol	Capasiti yr ysgol	Nifer ar y gofrestr	Lleoedd gwag	% y lleoedd Gwag
Ysgol Gynradd Llancarfan	126	101	25	19.8% (targed o <10%)
Ysgol Gynradd y Rhws	375	374	1	0.3% (targed o <10%)

Tabl 5 - Data ym mis Mai 2018

Y galw am leoedd ysgol

Mae'r tabl canlynol yn darparu data am y nifer ar y gofrestr ym mis Ionawr bob blwyddyn a data am niferoedd rhagamcanol ar y gofrestr yn ôl Cyfrifiad Ysgolion Blynyddol ar Lefel Disgyblion (CYBLD).

Data am y niferoedd ar y gofrestr yn ddiweddar, a data am y niferoedd rhagamcanol ar y gofrestr yn ôl CYBLD ym mis Ionawr											
Ysgol	Capasiti Cyfredol yr Ysgol	Ionawr 2014	Ionawr 2015	Ionawr 2016	Ionawr 2017	Ionawr 2018	Amcanestyni ad 2018/19	Amcanestyni ad 2019/20	Amcanestyni adau 2020/21	Amcanestyni adau 2021/22	Amcanestyni adau 2022/23
Ysgol Gynradd Llancarfan	126	116	115	104	104	106	105	101	97	94	98
Ysgol Gynradd y Rhws (heb gynnwys y tai)	375	338	354	353	363	371	365	340	341	349	355

Tabl 6 – Nifer ar y gofrestr yn ddiweddar a'r niferoedd rhagamcanol ar y gofrestr yn ôl CYBLD (Cyfrifiad Ysgolion Blynyddol ar Lefel Disgyblion) ym mis Ionawr

Datblygiad Tai yn y Rhws

Amcanestyniadau disgyblion ar gyfer Ysgol Gynradd y Rhws, gan gynnwys datblygiadau tai yn y Rhws

Amcanestyniadau Disgyblion gan gynnwys datblygiad tai y gogledd-orllewin a'r gogledd-ddwyrain yn y Rhws

Ysgol	Capasiti yr Ysgol	2018/19	2019/20	2020/21	2021/22	2022/23
Ysgol Gynradd y Rhws	375	376	373	405	451	465

Tabl 7 – Nifer rhagamcanol ar y gofrestr ar gyfer Ysgol Gynradd y Rhws

Erbyn 2023, disgwylir y bydd diffyg o 90 lle cynradd o ganlyniad i'r datblygiadau tai sy'n digwydd ar hyn o bryd ac a gynlluniwyd yn y Rhws.

Perfformiad presennol

Mae Cyngor Bro Morgannwg yn cydweithio'n agos gyda chyrrff llywodraethu ysgolion er mwyn sicrhau bod safonau'n gadarn, bod addysgu a dysgu o ansawdd uchel a bod arweinyddiaeth a llywodraethu yn gryf. Mae'r Cyngor yn gweithio gyda dau sefydliad er mwyn monitro perfformiad ysgolion a chynorthwyo gwelliant ysgolion.

Estyn yw swyddfa Prif Arolygydd Ei Mawrhydi dros Addysg a Hyfforddiant yng Nghymru. Mae'n gorff y Goron, a sefydlwyd dan Ddeddf Addysg 1992. Mae Estyn yn annibynnol ar Gynulliad Cenedlaethol Cymru, ond mae'n cael ei chyllid gan Lywodraeth Cymru dan adran 104 Deddf Llywodraeth Cymru 1998. Mae Estyn yn arolygu ansawdd a safonau darparwyr addysg a hyfforddiant yng Nghymru.

Sefydlwyd Gwasanaeth Addysg ar y Cyd Consortiwm Canolbarth De Cymru (CSCJES) ym mis Medi 2012. Mae'r Awdurdod Lleol yn gweithio gyda'r Consortiwm i gynorthwyo a herio pob ysgol ym Mro Morgannwg.

Caiff ysgolion eu harolygu fel rhan o raglen genedlaethol er mwyn arolygu ysgolion. Diben arolygiad yw nodi nodweddion da a diffygion mewn ysgolion, er mwyn iddynt allu gwella ansawdd yr addysg a gynigir a chodi'r safonau a gyflawnir gan eu disgyblion (*Estyn*).

Ym mis Medi 2017, cyflwynwyd Fframwaith Arolygu Cyffredin (CIF) newydd ar gyfer Arolygu Ysgolion gan Estyn ar draws pob ysgol yng Nghymru. Arolygwyd Ysgol Gynradd Llancarfan ym mis Mawrth 2014 dan Fframwaith Arolygu Ysgolion blaenorol Estyn, a oedd yn dyfarnu graddau ar gyfer 10 dangosydd ansawdd. Dan y fframwaith hwn, roedd arolygwyr yn cynnig barn gyffredinol am berfformiad presennol yr ysgol ac ynghylch ei rhagolygon o sicrhau gwelliant hefyd. Roedd arolygwyr yn defnyddio graddfa pedwar pwynt yn y gwerthusiadau hyn.

Barn	Yr hyn y mae'r farn yn ei olygu
Rhagorol	Llawer o gryfderau, gan gynnwys enghreifftiau arwyddocaol o arfer sy'n arwain y sector
Da	Llawer o gryfderau a dim meysydd pwysig sydd angen eu gwella'n sylweddol
Digonol	Mae cryfderau'n gorbwysu'r meysydd i'w gwella
Anfoddhaol	Mae'r meysydd pwysig i'w gwella yn gorbwysu'r diffygion

Adroddiad Estyn

Roedd yr arolygiad wedi asesu bod perfformiad presennol yr ysgol yn “**Dda**” a bod rhagolygon yr ysgol o sicrhau gwelliant yn “**Dda**”. Adroddodd Estyn fel a ganlyn;

Perfformiad Presennol

Mae perfformiad presennol yr ysgol yn **dda** oherwydd:

- er bod y canlyniadau'n amrywio o ganlyniad i gohortau bach, mae perfformiad disgyblion ar ddiwedd cyfnod allweddol 2 ar y lefelau disgwylidig a'r lefelau uwch wedi rhoi'r ysgol yn 25% uchaf neu 50% uchaf o blith ysgolion tebyg dros y bum mlynedd ddiwethaf ar y cyfan;
- mae bron pob disgybl yn sicrhau cynnydd da o'u manau cychwyn;
- mae safonau llythrennedd a rhifedd yn dda ar y cyfan;
- mae'r rhan fwyaf o ddisgyblion yn sicrhau cynnydd da wrth siarad Cymraeg;
- mae ymddygiad disgyblion yn dda ar y cyfan;
- mae profiadau dysgu yn eang ac yn gytbwys;
- ceir gofal, cymorth ac arweiniad o ansawdd da i ddisgyblion;
- ac mae'r amgylchedd dysgu yn amrywiol ac yn ysgogol.

Y rhagolygon o sicrhau gwelliant

Mae rhagolygon yr ysgol o sicrhau gwelliant yn **dda** oherwydd:

- mae'r pennaeth yn darparu arweinyddiaeth bwrpasol a sensitif, ac mae wedi datblygu cyfeiriad strategol clir ar gyfer yr ysgol;
- mae'r ysgol wedi cyflwyno sawl menter fuddiol yn ddiweddar, y maent yn helpu i symud yr ysgol yn ei blaen;
- mae gan y tîm rheoli uwch wybodaeth dda am gryfderau'r ysgol a'r meysydd lle y mae angen iddi sicrhau gwelliant;
- mae llywodraethwyr yn wybodus ac yn gefnogol iawn, ond er hyn, maent yn sicrhau bod yr ysgol yn atebol mewn ffordd effeithiol;
- mae'r ysgol wedi sefydlu system hunanwerthuso gadarn; ac
- mae'r ysgol yn gweithio gydag ystod eang o bartneriaid mewn ffordd lwyddiannus.

Argymhellion

R1 Cynnig cyfleoedd i'r disgyblion feithrin sgiliau darllen ac ysgrifennu Cymraeg gwell

R2 Sicrhau bod athrawon yng nghyfnod allweddol 2 yn cyfateb tasgau mewn ffordd ddigon da i 'wahanol alluoedd disgyblion, gan gynnig digon o gyfleoedd iddynt weithio'n annibynnol

R3 Sicrhau bod gweithdrefnau marcio yn gyson ar draws yr ysgol, fel bod disgyblion yn gwybod sut i wella'u gwaith

Mae modd gweld adroddiad yr arolygiad ar gyfer Ysgol Gynradd Llancafarn trwy droi at:

<http://www.estyn.gov.wales/provider/6732126>

Catégorieiddio ysgolion gan Lywodraeth Cymru

Yn 2014, cyflwynodd Llywodraeth Cymru system newydd er mwyn catégorieiddio ysgolion. Diwygiwyd hon ym mis Medi 2017. Mae gweithgarwch catégorieiddio yn ystyried safonau pob ysgol law yn llaw â gallu'r ysgol i wella er mwyn pennu lefel y cymorth sy'n ofynnol. Yna, bydd sefydliadau megis CSCJES a'r gwasanaeth gwella ysgolion yn gweithio gydag arweinwyr ysgolion i nodi, darparu a/neu frocra unrhyw gymorth sy'n ofynnol er mwyn sicrhau gwelliant pellach.

Isod, rhoddir disgrifiad o'r system catégorieiddio:

Categori	Ystyr y categori
Gwyrdd	Ysgol hynod o effeithiol sydd yn cael ei rhedeg yn dda, gydag arweinyddiaeth gref ac yn glir ynghylch blaenoriaethau ar gyfer gwelliant.
Melyn	Ysgol effeithiol sydd eisoes yn gwneud yn dda ac yn gwybod pa feysydd sydd angen eu gwella.
Oren	Ysgol sydd angen gwella, sydd angen cymorth i nodi'r camau i wella neu i wneud newidiadau yn gyflymach.
Coch	Ysgol mewn angen mwyaf am gefnogaeth ac fe fydd yn derbyn cymorth dwys ar unwaith.

Tabl 9 – mein PrawfLlywodraeth Cymru

Er mwyn pennu'r categori cymorth fel yr esboniwyd yn y tabl uchod, gosodir ysgolion mewn un o bedwar grŵp am eu gallu i sicrhau gwelliant (A-D), ac A yw'r uchaf o ran ei chapasiti i sicrhau gwelliant. Nid yw'r system catégorieiddio ddiwygiedig a gyflwynwyd ym mis Medi 2017 yn defnyddio gradd safonau.

Am wybodaeth bellach am y cynllun catégorieiddio, gweler canllaw Llywodraeth Cymru i rieni am y System Genedlaethol Catégorieiddio Ysgolion:

<http://gov.wales/docs/dcells/publications/150119-parents-guide-en.pdf>

Ysgol Gynradd Llancarfan – Categoriâu Safonau a Gwelliant			
Dyddiad Cyhoeddi	Gradd Safonau	Capasiti i sicrhau Gwelliant	Categori Cyffredinol
Ionawr 2018	Amh	B	Melyn
Ionawr 2017	2	C	Oren
Ionawr 2016	3	B	Melyn
Ionawr 2015	3	B	Oren

Tabl 10 – Categoriâu gwelliant a safonau – Ionawr 2015 – Ionawr 2018

O blith y 44 ysgol gynradd ym Mro Morgannwg, mae 24 wedi cael eu catégorieiddio fel rhai gwyrdd, 18 fel rhai melyn a 2 fel rhai oren.

Yr effaith fwriadedig ar ddeilliannau addysg

Mae'r ymgynghoriad hwn yn cynnig trosglwyddo Ysgol Gynradd Llancarfan i safle ac adeilad newydd ar gyfer yr ysgol, a fydd yn gallu cynnig lle i 210 o ddisgyblion, ynghyd ag uned feithrin ar gyfer 48 o ddisgyblion, gan gynnig darpariaeth gynradd ar gyfer plant 3-11 oed.

Deilliannau (safonau a lles)

Safonau

- Llwyddodd 16 o'r 17 disgybl yn y Cyfnod Sylfaen i gyflawni Deilliant 5+ mewn Llythrennedd, Iaith a Chyfathrebu, Datblygiad Mathemategol a Datblygiad Personol a Chymdeithasol. Roedd hyn yn gosod yr ysgol ym Meincnod 3.3 ar gyfer y 3 dangosydd.
- Mae perfformiad Deilliant 6 yn uwch na'r cyfartaledd o fewn y teulu, sy'n gosod yr ysgol o fewn Meincnod 2 ar gyfer Datblygiad Mathemategol, a Datblygiad Personol a Chymdeithasol ac ym Meincnod 1 ar gyfer Llythrennedd, Iaith a Chyfathrebu.
- Dros gyfnod o 3 blynedd, mae'r perfformiad Deilliant 6 mewn Llythrennedd, Iaith a Chyfathrebu a Datblygiad Mathemategol wedi gwella gymaint â 35.3pp
- Mae cohortau bach gydag amrywiadau sylweddol o ran niferoedd y bechgyn a'r merched yn achosi amrywiadau rhwng perfformiad y ddau ryw ar draws blynyddoedd.
- Llwyddodd yr 14 disgybl ym Mlwyddyn 6 i sicrhau Lefel 4 yn Saesneg, mathemateg a gwyddoniaeth. Dros y 3 blynedd ddiwethaf, mae'r ysgol wedi cael ei gosod ym Meincnod 1 ar gyfer y 3 dangosydd
- Roedd y perfformiad Lefel 5 wedi gwella ym mhob pwnc yn 2017. Roedd 9 o blith yr 14 disgybl wedi sicrhau Lefel 5 yn Saesneg, gan roi'r ysgol ym Meincnod 1, roedd 8 o blith yr 14 disgybl wedi sicrhau Lefel 5 mewn gwyddoniaeth, gan roi'r ysgol ym Meincnod 2 ac roedd 7 o blith yr 14 disgybl wedi sicrhau Lefel 5 mewn mathemateg, gan roi'r ysgol ym Meincnod 3
- Llwyddodd 4 disgybl (28%) i sicrhau Lefel 6 yn Saesneg.
- Roedd nifer fach iawn y disgyblion prydau ysgol am ddim wedi llwyddo i gyflawni'r lefel ddisgwyliedig.
- Mae'r presenoldeb wedi gwella 0.6pp dros 3 blynedd, ac mae'r presenoldeb presennol, sef 95.3%, yn cyd-fynd â'r lefel bresenoldeb o fewn yr Awdurdod Lleol, ac mae'n uwch na'r lefel bresenoldeb yng Nghymru a CSC. Fodd bynnag, mae'r ysgol wedi bod ym Meincnod 4 am 3 blynedd.

Arweinir yr ysgol yn dda iawn gan y Pennaeth a'r dirprwy Bennaeth. Mae gan yr ysgol amserlen gadarn o ran gweithgareddau hunanwerthuso, sy'n cynnwys yr holl arweinwyr a'r staff. Mae'r gwaith cynllunio yn Ysgol Gynradd Llancarfan yn drylwyr ac yn effeithiol wrth ysgogi gwelliannau, a cheir cysylltiadau clir gyda blaenoriaethau lleol a chenedlaethol. Mae'n iawn bod blaenoriaethau yn nodi'r angen i wella perfformiad megis datblygu'r iaith Gymraeg ar draws yr ysgol.

Mae'r ysgol wedi pennu targedau heriol ar gyfer yr ysgol gyfan, ac roedd bron yr holl ddeilliannau yn 2016-17 yn y Cyfnod Sylfaen ac yng Nghyfnod Allweddol 2 wedi bodloni neu ragori ar y targedau a osodwyd.

Mae gan yr ysgol brosesau effeithiol er mwyn nodi disgyblion y mae gofyn iddynt gael cymorth ym maes llythrennedd a rhifedd, sy'n cynnwys dadansoddi grwpiau agored i niwed. Mae cynlluniau ychwanegol wedi cael eu gwneud ar gyfer disgyblion sydd ag anghenion addysgol ychwanegol, gan gynnwys y rhai mwy abl a thalentog.

Mae'r Ysgol yn parhau i gynyddu cyfran yr addysgu rhagorol trwy gydweithio'n agos gydag ysgolion eraill. Mae'r gwaith o olrhain data disgyblion yn effeithiol wrth wella'r deilliannau i ddisgyblion a gwella'r safonau dysgu ac addysgu. Mae ansawdd yr addysgu ar draws yr ysgol, a'r

effaith ar ddisgu a chynnydd y rhan fwyaf o ddisgyblion, yn dda yn gyson, a gwelir elfennau o ragoriaeth ar draws yr ysgol.

Ceir ffocws clir ar godi safonau. Mae targedau'n adlewyrchu disgwyliadau uchel ar gyfer cyflawniad yr holl ddisgyblion, a llwyddir i fodloni'r rhain yn gyson. Mae gan yr holl staff rolau a chyfrifoldebau wedi'u diffinio'n dda, ac maent yn dangos safonau proffesiynol uchel.

Targedau er mwyn sicrhau Gwelliant

Gwerthuswyd y gallai'r ysgol gael budd gan gymorth ychwanegol gan Gonsortium Canolbarth De Cymru, yr Awdurdod Lleol a chan ysgolion eraill.

Nodwyd bod gan yr ysgol y targedau canlynol er mwyn sicrhau gwelliant:

- Parhau i weithio ar gynyddu niferoedd y disgyblion sy'n cyflawni Lefel 5
- Gweithredu strategaethau er mwyn sicrhau bod perfformiad disgyblion ar L5 yn uwch na'r canolrif ac yn unol â'r perfformiad yn Saesneg a gwyddoniaeth.
- Gwella presenoldeb er mwyn symud i safle meincnod sy'n uwch na'r canolrif
- Parhau i weithio gydag ysgolion clwstwr er mwyn symud o Addysgu da i ragorol
- Diweddarau ei hadroddiad Hunanwerthuso yn unol â'r safonau diweddaraf
- Datblygu trefniadau pontio gwell ar gyfer disgyblion Blwyddyn 6
- Ymgysylltu â NACE er mwyn gwella'r arfer o ran disgyblion Mwy Abl a Thalentog ymhellach ar draws yr ysgol

Mae'n werth nodi bod y staff a'r gymuned wedi bod yn llwyddiannus iawn wrth sicrhau bod yr amgylchedd dysgu sydd ar gael iddynt yn cyfateb â'r gorau y gall fod. Budd ychwanegol i'r cynnig hwn yw na fyddai angen cymaint o ymyrraeth gan staff yn yr amgylchedd dysgu, a fyddai'n caniatáu mwy o ffocws ar gyflawniad, presenoldeb ac addysgeg, yn unol â'r targedau a restrir uchod.

Darpariaeth

Bydd y cynnig hwn yn datblygu parhad a dilyniant yn nysgu plant o'r adeg pan fyddant yn dair oed. Byddai dull gweithredu cyson tuag at gynllunio a darparu'r cyfnod sylfaen (meithrin i flwyddyn dau) yn cael ei wella trwy sefydlu uned feithrin. Byddai modd ymgorffori'r dull gweithredu holistig sydd eisoes wedi cael ei ddatblygu'n dda, o oedran cynnar.

Bydd adeilad newydd yn caniatáu datblygiad pellach cwricwlwm sy'n llawn profiadau cyfoethog sy'n herio plant, sy'n codi cyrhaeddiad ac sy'n meithrin perthnasoedd rhyngpersonol. Bydd hyn yn cynorthwyo datblygiad darpariaeth feithrin a fydd yn ymestyn yr ysgol i ddarparu addysg i ddisgyblion 3 – 11 oed, gan ganiatáu i bob dysgwr sicrhau llwyddiant.

Mae lleoliad arfaethedig yr adeilad yn y Rhws yn cynnig cyfleoedd dysgu newydd i ddisgyblion y tu allan i'r ystafell ddosbarth, yn ogystal â hwyluso mwy o waith rhwng ysgolion er mwyn cynorthwyo Ysgol Gynradd Llancarfan.

Arweinyddiaeth a rheolaeth

Mae arweinwyr a staff eisoes yn gwneud defnydd effeithiol iawn o ddata perfformiad; defnyddir tystiolaeth am ansawdd dysgu ac addysgu a gwaith disgyblion mewn ffordd effeithiol er mwyn nodi cryfderau a blaenoriaethau gwella. Mae prosesau er mwyn olrhain cynnydd disgyblion yn drwyadl ac yn gadarn.

Mae llywodraethwyr yn cael adroddiadau am berfformiad disgyblion a staff. Mae llywodraethwyr yn defnyddio gwybodaeth ynghylch asesu a pherfformio er mwyn monitro perfformiad yr ysgol. Maent yn dangos penderfyniad wrth herio a chynorthwyo'r ysgol i sicrhau gwelliannau angenrheidiol. Mae llywodraethwyr penodol yn gysylltiedig â meysydd yn y Cynllun Gwella Ysgol ac maent yn weithgar ym mywyd dyddiol yr ysgol, gan gymryd rhan mewn gweithgareddau monitro a sesiynau hyfforddi staff. Mae'r Pennaeth yn adrodd yn rheolaidd am y cynnydd a gaiff ei sicrhau er mwyn cyflawni'r targedau a amlinellir yn y Cynllun Gwella Ysgol ac mae'n cynorthwyo'r llywodraethwyr i gyflawni eu swyddogaeth nhw.

Mae'r Tîm Rheoli Uwch a'r holl randdeiliaid yn rhannu gweledigaeth glir er mwyn gwella'r ysgol ac ymrwymo i wella'r deilliannau i bob disgybl. Mae gan yr holl arweinwyr a'r safirolau a ddiffiniwyd yn dda a rhoddir blaenoriaeth i sicrhau bod yr holl staff yn fedrus a'u bod yn cael cyfleoedd i ddatblygu arfer gorau. Defnyddir arferion mentora a hyfforddi er mwyn datblygu addysgu. Mae llais y disgybl wedi cael ei ymgorffori yn arfer yr ysgol ac mae'r effaith ar bolisi ac arfer yn amlwg. Rheolwyd newidiadau staff sylweddol yn dda ac mae gan yr ysgol Ddirprwy a 3 Athro Dosbarth parhaol.

Byddai'r cynnig hwn yn cynorthwyo arweinyddiaeth yr ysgol i barhau i fod yn hynod o effeithiol a chyson, gan ddatblygu dulliau er mwyn cynorthwyo dysgwyr trwy gyfrwng y cyfnod sylfaen estynedig. Byddai hyn yn cynnwys;

Byddai dilyniant mewn prosesau olrhain, monitro ac ymyrraeth o oedran cynharach yn arwain at bontio mwy esmwyth rhwng y meithrin a'r derbyn, gan arwain at safonau uwch yn ei dro.

Gwneir gwaith cynllunio gofalus yn ystod y cyfnod pontio arfaethedig er mwyn osgoi unrhyw risg y caiff y sylw ei dynnu oddi ar y gwaith ac y gallai effeithio ar ddeilliannau addysgol.

Bydd y cynnig hwn yn cynorthwyo parhad yr enghreifftiau arfer da hyn trwy gynnig bod yr holl staff yn trosglwyddo i'r adeilad ysgol newydd a bod y corff llywodraethu yn parhau fel ag y mae.

Cyflwr adeiladau a chyfleusterau'r ysgol

Mae'n weledigaeth gan Gyngor Bro Morgannwg darparu'r cyfleusterau gorau ag y bo modd i blant a phobl ifanc yn y Fro er mwyn cynorthwyo eu dysgu. Cynhaliodd Llywodraeth Cymru arolygon o gyflwr yr holl ysgolion yn ystod 2010, a farnodd bod cyflwr yr ysgol yn dda. Bob pum mlynedd, bydd y Cyngor yn cynnal arolwg o gyflwr yr holl ysgolion ar draws Bro Morgannwg. Cynhaliwyd yr arolwg diweddaraf o'r ysgol ym mis Ebrill 2014.

Mae arolwg o'r cyflwr yn cynnwys cynnal asesiad gweledol o holl rannau agored yr adeiladau er mwyn nodi unrhyw ddiffygion sylweddol ac eitemau sydd mewn cyflwr gwael.

Ysgol	Math o ysgol	Cyflwr adeilad yr ysgol	Cost y gwaith trwsio a nodwyd
Llancarfan	Cymunedol	Da	£145,000

Tabl 11 – Canlyniadau arolwg cyflwr Ebrill 2014

Nododd yr adroddiad bod angen gwneud buddsoddiad ar lefel isel er mwyn sicrhau bod safon y ddarpariaeth o ansawdd uchel yn cael ei chynnal.

Mae'r galwadau cynnal a chadw presennol yn yr ysgol yn cynnwys cydgysylltu'r systemau larwm tân, gwneud gwaith trwsio ar y gwaith cerrig allanol, adnewyddu toiledau ac uwchraddio gwresogyddion gofod trydan, yn ogystal â materion cynnal a chadw cyffredinol yn yr ysgol.

Yn ogystal, nodwyd y diffygion canlynol gan yr Archwiliad Mynediad a gwblhawyd yn 2016:

- Mae'n anodd iawn i unigolion anabl symud o gwmpas y safle oherwydd y newidiadau i lefel y safle, a cheir rampiau niferus a grisiau i mewn i adeiladau.
- Ceir rhwystr o ran y mynediad i safle'r ysgol o'r pentref oherwydd diffyg palmant a'r ffaith nad oes trafndiaeth gyhoeddus.
- Nid oes unrhyw leoedd parcio i bobl y mae lefel eu symudedd yn is naill ai ar y safle neu gerllaw y safle.
- Mae lefel y goleuadau allanol yn wael.
- Mae'n anodd i ymwelwyr rhannol ddall neu ymwelwyr anabl sy'n gallu cerdded ddefnyddio'r intercom wrth brif fynedfa yr ysgol.
- Nid yw'r dderbynfa yn cynnwys dolen sain na chownter is er mwyn cynorthwyo defnyddwyr anabl.
- Defnyddir y toiled hygyrch yn yr adeilad dros dro at ddibenion storio.
- Mae angen gwneud mân waith i addasu'r toiled hygyrch yn y prif adeilad er mwyn cydymffurfio â'r Rheoliadau Adeiladu; gwella cyferbyniad lliw y canllawiau, symud y drych a gwella'r arwyddion.
- Nid yw allanfeydd tân yn cynnig allanfa ddiogel i'r anabl ac ni cheir llochesi tân ar gyfer deiliaid anabl.

Y gost amcangyfrifedig o gyflawni'r gwaith a nodwyd yw £88,000.

Byddai'r adeilad ysgol newydd arfaethedig yn darparu:

- Amgylchedd dysgu llawn TG o ansawdd uchel i ddisgyblion, a fyddai'n bodloni anghenion cwricwlwm addysgol yr Unfed Ganrif ar Hugain.
- Mynediad dirwysr rhwng yr holl ardaloedd mewnol i blant a staff, oherwydd y bydd yr ysgol newydd o fewn un adeilad.
- Trefniadau diogelu a diogelwch safle gwell i ddisgyblion a staff.
- Cyfleusterau chwaraeon gwell yn yr awyr agored at ddefnydd disgyblion a'r gymuned
- Mynediad llawn i'r gymuned gyfan a mynediad gwell i'r anabl.

Tir ac Adeiladau

Lleolir Ysgol Gynradd Llancarfan yn Ardal Gadwraeth Llancarfan ac fe'i nodir yng Nghynllun Arfarnu a Rheoli Ardal Gadwraeth Llancarfan fel 'adeilad cadarnhaol' gan ei fod yn cyfrannu at gymeriad neu ymddangosiad yr ardal gadwraeth mewn ffordd gadarnhaol. Mae prif adeilad gwreiddiol yr ysgol, sef yr hynaf o blith adeiladau ysgol Llancarfan, yn strwythur Fictoraidd a adeiladwyd ym 1875 ac mae'n cael ei gynnwys yn rhestr 'Trysorau'r Sir' y Cyngor.

Ni chaiff trysorau'r sir eu diogelu mewn ffordd statudol gan ddeddfwriaeth ac ystyrir bod hwn yn adeilad pwysig yn lleol. Er y cydnabyddir nad ydynt o bwysigrwydd 'cenedlaethol' neu 'eithriadol', fe'u hystyrir yn enghreifftiau allweddol o adeiladau neu bensaernïaeth gynhenid, y mae iddynt hanes lleol pwysig fel Trysorau'r Sir.

Os gweithredir y cynigion a amlinellir yn y ddogfen, rhagwelir y bydd y safle yn cael ei ystyried yn safle nad oes ei angen at ddibenion addysgol, a cheisir derbyniad cyfalaf er mwyn cyfrannu at y costau sy'n gysylltiedig â'r cynnig i sefydlu ysgol newydd. Y tu hwnt i hyn, ni wnaethpwyd unrhyw benderfyniadau eto am y defnydd a wneir o'r safle a'r adeiladau yn y dyfodol. Rheolir unrhyw ddatblygiad pellach o'r safle yn y dyfodol yn unol â pholisi perthnasol y cyngor a'i rwymedigaethau statudol ac ymddiriedol.

Sut fyddai ysgolion eraill yn cael eu heffeithio?

Mae'r cynnig yn annhebygol o gael effaith sylweddol ar unrhyw ysgolion eraill yn yr ardal leol. Er bod y Cyngor yn cynyddu nifer y lleoedd, ni fydd y capasiti presennol yn ardal y Rhws yn gallu bodloni'r galw yn y dyfodol am leoedd ysgol o'r datblygiad tai newydd yn yr ardal.

Mae'r Ysgol Gynradd bresennol yn y Rhws bron yn llawn. Cyflwynwyd y cynnig hwn er mwyn bodloni'r galw yn y dyfodol, sicrhau y gwneir y defnydd gorau o adnoddau a lleihau'r capasiti dros ben cyffredinol yn unol â thargedau Llywodraeth Cymru. Byddai dalgylchoedd yn cael eu hailddiffinio er mwyn dosbarthu dalgylch presennol Ysgol Gynradd Llancarfan ymhlith yr ysgol a drosglwyddir i'r Rhws ac ysgolion cynradd Llanfair, Sain Tathan a St Nicholas. Byddai'r ysgol a fyddai'n cael ei throsglwyddo yn cadw ardal Llancarfan, Moulton, Llanbydderi a Llancatal yn ei dalgylch a byddai'n cynnwys rhan o ddalgylch presennol y Rhws hefyd. Byddai'r rhannau sy'n weddill o ddalgylch Llancarfan, sef Tre Aubrey a Llanddewi yn Hwytyn, yn cael eu hailddosbarthu ymhlith Ysgolion Cynradd Llanfair a St Nicholas. Yn ogystal, disgwylir i'r cam o ddiwygio dalgylchoedd ysgolion gynyddu niferoedd y disgyblion mewn ysgolion eraill, gan wella cynladwyedd yr ysgolion hynny yn y dyfodol a chan gyfrannu at ymrwymiad y Cyngor i leihau capasiti dros ben yn ei ysgolion. Ar hyn o bryd, mae 10% o'r disgyblion sy'n mynychu Ysgol Gynradd St Nicholas yn byw yn ei dalgylch, ac mae 16% o'r disgyblion sy'n mynychu Ysgol Gynradd Llanfair yn byw yn ei dalgylch.

Ar hyn o bryd, nid oes darpariaeth Feithrin yn Ysgol Gynradd Llancarfan nac yn y cyffiniau. Gall plant fanteisio ar ddarpariaeth feithrin mewn unedau meithrin eraill ysgolion neu gan ddarparwr cofrestredig. Lleolir y darparwyr cofrestredig nas cynhelir agosaf yng Ngwersyll Gorllewin Sain Tathan ac yn ardal Llanddunwyd. Nid oes unrhyw blant o ardal Llancarfan yn mynychu'r lleoliadau hyn. Bydd nifer gyffredinol y lleoedd meithrin gofynnol yn cynyddu yn yr ardal gymaint ag oddeutu 70 lle, er mwyn ystyried y datblygiadau tai newydd a gynlluniwyd. Mae'r Cyngor yn disgwyl i'r galw ychwanegol gael ei fodloni yn Ysgol Gynradd y Rhws ac yn Ysgol Gynradd Llancarfan.

Newidiadau i Ddalgylchoedd

Byddai angen newid dalgylch presennol Ysgol Gynradd Llancarfan. Byddai'r cynnig yn dosbarthu'r dalgylch presennol rhwng ysgol Llancarfan, a fyddai'n trosglwyddo i'r Rhws, ac ysgolion Cynradd Llanfair a St Nicholas. Byddai angen newid dalgylch presennol Ysgol Gynradd y Rhws hefyd er mwyn cynnig dosbarthiad cytbwys o ddisgyblion yn y Rhws er mwyn gwasanaethu'r ddwy ysgol.

Disgwylir i'r newidiadau i'r dalgylchoedd gynyddu niferoedd y disgyblion mewn ysgolion eraill, gwella cynladwyedd yn y dyfodol a chyfrannu at ymrwymiad y Cyngor i leihau capasiti dros ben yn ei ysgolion.

Sut fyddai'r ddarpariaeth Anghenion Dysgu Ychwanegol (ADY) yn cael ei heffeithio?

Nid oes gan yr ysgol ganolfan adnoddau arbenigol gysylltiedig; mae'n darparu cymorth arbenigol i blant sydd ag anghenion a nodwyd mewn amgylchedd cynhwysol yn yr ysgol.

Mae'r tabl canlynol yn darparu gwybodaeth am anghenion y disgyblion cyfredol.

2017		Llancarfan	ALI	Cymru
Canran y Disgyblion ADY	Gweithredu gan yr Ysgol	14.4%	8.7%	14.2%
	Gweithredu gan yr Ysgol a Mwy	2.8%	5.2%	10.4%
	Datganiad	0%	0.4%	2.4%

Tabl 12 – Amlinelliad o angen ADY plant oedran ysgol gorfodol CYBLD Ionawr 2017

Mae'r ysgol yn darparu cwricwlwm pwrpasol ac wedi'i dargedu, sy'n ymatebol i alluoedd y plentyn unigol ac sy'n sicrhau bod pob plentyn y mae gofyn iddynt gael cymorth ychwanegol yn cael eu hintegreiddio ar draws pob maes o fewn y cwricwlwm. Cydnabyddir y gallai rhai rhieni fod wedi dewis Ysgol Gynradd Llancarfan gan eu bod yn ffafrio ysgol llai o faint er mwyn cynorthwyo anghenion unigol eu plentyn. Gan nad ydym yn cynnig cau'r ysgol, byddai'r staff a fyddai'n trosglwyddo i'r adeilad newydd yn ymwybodol iawn o anghenion unigol disgyblion a byddent mewn sefyllfa i gydweithio'n agos â'r Cyngor yn ystod y cam dylunio er mwyn sicrhau bod yr amgylchedd dysgu yn gefnogol o'r holl ddisgyblion, gan gynnwys y rhai sy'n cael budd gan amgylchedd dysgu tawelach.

Beth yw manteision y cynigion hyn?

Nifer derbyn Ysgol Gynradd Llancarfan yw 18 disgybl fesul grŵp blwyddyn. Felly, mae angen addysgu oedrannau cymysg ac mae hyn yn gallu arwain at sialensiau wrth reoli dosbarthiadau a'r anawsterau cysylltiedig o ran cynllunio a darparu'r cwricwlwm cenedlaethol. Dim ond 55 o blant sydd ym mhoblogaeth dalgylch yr ysgol, o'i gymharu â chapasiti o 126 lle, a dim ond 29 o'r rhain sy'n mynychu'r ysgol. Byddai trosglwyddo'r ysgol i safle mwy gyda dalgylch newydd a fyddai'n cynnwys niferoedd cynaliadwy;

- Yn galluogi'r ysgol i barhau i sicrhau gwelliant pellach wrth ddarparu ar gyfer poblogaeth disgyblion mwy o faint.
- Yn darparu amgylcheddau dysgu arloesol a chreadigol sy'n gallu addasu i newid ac y byddant yn herio ac yn cynorthwyo plant i wireddu eu potensial llawn.
- Cynyddu lefel mynediad a rhyngweithio y gymuned trwy ddefnyddio cyfleusterau addysgol yr ysgol wrth fodloni anghenion yr ysgol.
- Sefydlu uned feithrin sy'n cynnig model darparu mwy effeithlon a chynaliadwy er mwyn darparu addysg ar gyfer yr unfed Ganrif ar Hugain sy'n bodloni safonau adeiladu cenedlaethol ac sy'n lleihau costau rheolaidd ac ôl troed carbon adeiladau addysg. Bydd yr adeilad newydd yn bodloni safonau Rhagorol BREEAM (Dull Asesu Amgylcheddol y Sefydliad ymchwil adeiladu) ac yn cael ei adeiladu mewn ffordd a fydd yn sicrhau sgôr A EPC (Tystysgrif Perfformiad Ynni).

- Datblygu ethos a diwylliant yr ysgol ymhlith plant o oedran cynharach, gan arwain at berthnasoedd rhyngpersonol effeithiol a lefelau hunan-barch uwch.
- Darparu dull gweithredu cyson o 3-11 oed er mwyn hyrwyddo a chynnig sylfaen ar gyfer parhad a dilyniant disgyblion, gan sicrhau ehangder a chydbwysedd ar draws y cwricwlwm.
- Byddai'r holl waith cynllunio a darparu adnoddau ar gyfer y cwricwlwm yn datblygu gwybodaeth flaenorol a phrofiadau disgyblion ac yn ysgogi diddordeb.
- Cynorthwyo disgyblion i ddatblygu eu gallu i ddisgu sgiliau newydd a defnyddio eu gwybodaeth pwnc mewn ffordd fwy cadarnhaol a chreadigol ar draws continwwm dysgu.
- Gwella'r trefniadau gofal, cymorth ac arweiniad i ddisgyblion, y maent eisoes yn dda, o oedran cynharach.
- Ymestyn a datblygu partneriaethau gyda theuluoedd o'r cyfle cynharaf er mwyn cryfhau pontio rhwng y cartref / ysgol.

Beth yw anfanteision posibl y cynigion hyn?

Gallai ethos ysgol fach gael ei golli mewn ysgol fwy.

Efallai y bydd effaith ar gymuned pentref Llancarfan. Gellir gweld manylion pellach yn yr Asesiad o'r Effaith ar y Gymuned a baratowyd ar gyfer yr ymgynghoriad hwn.

Efallai y bydd y trefniadau rheoli staff ac adnoddau yn cael eu amharu wrth drosglwyddo.

Mae gan y cam o greu uned feithrin yn yr ysgol y potensial i effeithio ar y niferoedd mewn unedau meithrin ac ysgolion eraill yn yr ardal ond bernir bod yr effaith bosibl yn un fach iawn. Mae'r ysgolion gosaf sy'n cynnwys uned feithrin dros 4 milltir i ffwrdd yn ardal y Barri a Sain Tathan. Mae mwyafrif y plant meithrin yn ardal y Rhws yn mynychu'r ysgol leol. Nid oes unrhyw ddarparwyr meithrin nas cynhelir ac sydd wedi cofrestru gyda'r Bartneriaeth Gofal Plant a Datblygu'r Blynyddoedd Cynnar yn gwasanaethu'r ardal, felly ni chânt eu heffeithio gan y cynnig hwn. Fodd bynnag, bydd nifer gyffredinol y lleoedd meithrin sy'n ofynnol yn cynyddu gymaint â tua 70 lle yn yr ardal, ac mae gofyn i'r Cyngor fodloni'r galw hwn. Mae gan Ysgol Gynradd y Rhws gapasiti dros ben o fewn ei safle meithrin presennol, ac fe allai gynnig lle i 26 o blant ychwanegol yn yr ardal leol. Mae'r Cyngor yn disgwyl y bodlonir y galw ychwanegol yn Ysgol Gynradd y Rhws gyda chapasiti dros ben, ac yn Ysgol Gynradd Llancarfan.

Bydd yn rhaid i rai disgyblion sy'n byw'n agosach i safle presennol yr ysgol deithio ymhellach. Efallai y bydd costau uwch ynghlwm â hyn, er bod nifer o ddisgyblion eisoes yn cael cludiant am ddim o'r Rhws i Ysgol Gynradd Llancarfan, na fyddent yn gymwys i gael cludiant am ddim ar ôl trosglwyddo'r ysgol os byddant yn byw'n agosach na dwy filltir i safle newydd yr ysgol.

Ceir y posibilrwydd y bydd amhariad ar ddisgyblion a staff wrth iddynt ymgylfarwyddo â'u hamgylchedd newydd.

Cynllun pontio os caiff y cynigion eu cymeradwyo

Mae cynigion y Cyngor yn golygu y byddai'r holl ddisgyblion, staff a llywodraethwyr yn trosglwyddo i safle yr ysgol newydd, a fyddai'n cynnwys uned feithrin ychwanegol, ym mis Medi 2021. Cynigir

y byddai trefniadau pontio yn berthnasol i ddisgyblion presennol Ysgol Gynradd Llancarfan a'u brodyr a'u chwiorydd. Gellir gweld gwybodaeth bellach am y trefniadau pontio hyn ar dudalen 30.

Darparir cludiant i ddisgyblion sy'n teithio i Llancarfan o ardal y Rhws a'r Bont-faen ar hyn o bryd. Byddai hyn yn parhau, yn unol â'r maen prawf cymhwystra sy'n ymwneud ag uchafswm o ddwy filltir er mwyn i blant cynradd fanteisio ar gludiant am ddim i'r ysgol.

Risgiau sy'n gysylltiedig â'r cynnig

Mae'r Cyngor wedi sicrhau 50% o'r cyllid ar gyfer y cynnig dan Fand B Rhaglen Ysgolion yr Unfed Ganrif ar Hugain Llywodraeth Cymru, yn unol â chymeradwyo achos busnes. Mae'r cyllid sy'n weddill ar gyfer adeilad yr ysgol newydd yn ddibynnol ar gyfraniadau addysg Adran 106 o'r datblygiad a gwblhawyd ar dir i'r de o'r rheilffordd, a'r datblygiadau ar dir i'r gogledd-orllewin o'r rheilffordd, ynghyd â rhywfaint o gyllid cyfalaf gan y Cyngor. Felly, mae llwyddiant y cynnig hwn yn ddibynnol ar werthu'r tai yn y datblygiadau hyn. Fodd bynnag, gan bod rhai rhandaliadau eisoes wedi cael eu gwneud ac mae'r gwaith i ddatblygu'r tir i'r gogledd-orllewin bellach wedi hen gychwyn, ystyrir bod hwn yn risg cyfyngedig. Mae'r Cyngor eisoes wedi cael cyfraniadau Adran 106 llawn gan dir i'r De o'r Rheilffordd yn Nhrem Echni, sydd ar gael er mwyn cynorthwyo'r cynnig.

Dewisiadau amgen a ystyriwyd

Ymestyn Ysgol Gynradd Llancarfan

Byddai Ysgol Gynradd Llancarfan yn cael ei hymestyn i fod yn ysgol mynediad un dosbarth, a fyddai'n cynnwys darpariaeth feithrin 48 lle er mwyn ymateb i'r cynnydd a ragwelir mewn niferoedd disgyblion yn ardal Gorllewin y Fro. Byddai'r dewis hwn yn golygu y byddai gofyn ehangu'r ysgol bresennol ar ei safle presennol.

Nodwyd nad y model hwn yw'r model a ffafrir am y rhesymau canlynol:

- Mae'r safle yn safle cyfyngedig ac yn rhy fach i'w ehangu er mwyn bodloni'r gofynion. Mae Bwletin Adeiladu 99 (a fabwysiadwyd gan Lywodraeth Cymru ar gyfer rhaglen ysgolion yr Unfed ganrif ar hugain) yn darparu fformwla er mwyn cyfrifo maint lleiaf safleoedd ysgol. Ar gyfer 126 o blant, dylai'r safle gofynnol fod rhwng 6736m² a 7540m². Fodd bynnag, mae safle'r ysgol yn llai na maint y safle a argymhellir, sef 3,700m². Mae hyn yn cymharu â safle argymelledig o 10,000m² ar gyfer ysgol sy'n cynnig lle i 210 o blant.
- Mae'r safle cyfyngedig ar lethr dros ran sylweddol o'r safle hefyd, sy'n cyfyngu ymhellach ar y posibiliadau er mwyn ehangu'r ysgol ar y safle presennol neu i ddarparu meysydd chwarae neu safleoedd dysgu allanol ar safle'r ysgol. Byddai modd adeiladu adeilad aml-lawr ar y safle ond nid yw hyn yn cyd-fynd â'r adeiladau a welir yn yr ardal, ac mae'n annhebygol iawn y byddai'r adran gynllunio, neu breswylwyr lleol, yn cefnogi hyn.
- Mae'r ysgol ar safle bach, sy'n cael ei wrthbwysu ychydig gan y defnydd a wneir o gyrtiau'r clwb tenis gerllaw. Nid yw'r pedwar adeilad ar wahân a'r safle bach ar ogwydd yn bodloni safonau canllawiau dylunio Ysgolion yr Unfed Ganrif ar Hugain ar gyfer ysgolion cynradd, a ddefnyddiwyd ar gyfer pob adeilad ysgol newydd a gwblhawyd trwy gyfrwng rhaglen Ysgolion yr Unfed Ganrif ar Hugain.

- Byddai gofyn cael y lle ychwanegol er mwyn ymateb i niferoedd cynyddol y disgyblion o ardal y Rhws. Byddai teithio i'r ysgol yn anodd, a byddai'n cyfrannu at dagfeydd traffig trwy'r pentref ac ar hyd y lonydd sy'n arwain at Llancafarn.
- Mae Ysgolion yr Unfed Ganrif ar Hugain yn cynnwys adeilad un neu ddau lawr hollol hygyrch, sy'n darparu'r holl swyddogaethau addysgol gofynnol mewn un adeilad, wedi'i leoli ar safle sy'n bodloni holl anghenion cyfredol cwricwlwm yr awyr agored. Ni fyddai modd cyflawni hyn o ystyried y cyfyngiadau ar y safle presennol yn Llancafarn. Er mwyn sicrhau cyllid dan Ysgolion yr Unfed Ganrif ar Hugain gan Lywodraeth Cymru, mae'n ofyniad bod protocolau adeiladau Ysgolion yr Unfed Ganrif ar Hugain yn cael eu bodloni.
- Nid oes lle na mynediad digonol ar y safle presennol er mwyn cynnal yr ysgol bresennol wrth i'r gwaith adeiladu gael ei wneud ar ysgol newydd.

Ymestyn Ysgol Gynradd y Rhws

Byddai Ysgol Gynradd y Rhws yn cael ei hehangu ar ei safle presennol er mwyn cynnwys estyniad a fyddai'n cynnwys 8 o ystafelloedd dosbarth a neuadd fwyta. Byddai gofyn adeiladu adeilad pellach wrth ymyl yr estyniad a adeiladwyd yn 2009, a byddai angen ailfodelu'r lleoedd dosbarth presennol ac ymestyn y cyfleusterau meithrin presennol.

Nodwyd nad y model hwn yw'r model a ffafrir am y rhesymau canlynol:

- Caiff yr adeiladau ychwanegol eu hadeiladu gaeau chwarae, gan beri i'r safle ymddangos a themlo'n orlawn;
- Gallai'r ffaith bod yr ysgol bresennol yn adeilad rhestredig gradd 2 beri cyfyngiadau dylunio ac oedi;
- Oherwydd y lle allanol cyfyngedig sydd ar gael yn yr ysgol, mae gwaith dichonolrwydd cychwynnol wedi amlygu'r ffaith y bernir bod y safle yn rhy fach, yn unol â chyfrifiadau Bwletin 99 Fframwaith Briffio ar gyfer Prosiectau Ysgolion Cynradd. Mae'r Bwletin yn nodi bod angen 28,650 m² ar gyfer ysgol gynradd sy'n cynnig lle i 630 o blant ac uned feithrin. Maint safle Ysgol Gynradd y Rhws yw 14,600 m², felly mae 14,050 m² yn fyr o'r lle gofynnol ar gyfer ysgol gynradd sy'n cynnwys 630 lle. Byddai hyn yn cyfyngu ar ddyluniad a chynllun safle unrhyw estyniad arfaethedig;
- Trwy ymestyn capasiti yr ysgol, bydd y tagfeydd traffig a welir yn y pentref ar hyn o bryd yn cynyddu ar adegau allweddol yn ystod y dydd;
- Ni cheir unrhyw gyfle i roi sylw i sialensiau mynediad hanner dosbarth yn Ysgol Gynradd Llancafarn, na'r gostyngiad a ragwelir yn niferoedd y disgyblion;
- Byddai adeiladu ar y safle presennol yn amharu ar y dysgu am o leiaf 9 mis, gan na fyddai'r holl waith yn cael ei wneud yn ystod y gwyliau ysgol. Gallai hyn effeithio ar ddeilliannau dysgu;

Byddai'r ysgol fwy yn rhy fawr, gan achosi capasiti gwag o 19% yn 2021. Efallai y bydd rhieni o'r datblygiadau newydd yn dewis caniatáu i'w plant barhau i fynychu eu hysgolion presennol hefyd. Byddai hyn yn golygu na fyddai'r holl alw a ragwelir yn cael ei wireddu yn y tymor byr, a byddai hyn yn cynyddu'r potensial ar gyfer capasiti gwag yn yr ysgol. Wrth adeiladu neu ymestyn ysgolion, bernir bod angen ymestyn neu adeiladu mewn lluosrifau o 30 ar gyfer ysgol sy'n derbyn un, dau a thri dosbarth o saith grŵp blwyddyn, sef derbyn i flwyddyn 6. Mae hwn yn fodel darparu mwy effeithlon a chynaliadwy sy'n rheoli trefniadaeth dosbarthiadau, strwythur ysgol a chynllunio ar gyfer y cwricwlwm yn well, gan negyddu addysgu oedrannau cymysg a chan gynorthwyo gyda rheoli cyfyngiadau statudol i ddosbarthiadau o 30 o blant.

Adeiladu ysgol newydd yn y Rhws, heb wneud unrhyw newidiadau i Ysgol Gynradd Llancarfan

Byddai ysgol newydd a fyddai'n cynnig 210 lle yn cael ei hadeiladu ar safle 1 hectar yn natblygiad Rhoose Point.

Ni fyddai gofyn newid y cyfleusterau na'r capasiti presennol yn Ysgol Gynradd y Rhws, ond byddai'n rhaid gwneud gwaith i roi sylw i'r materion a amlygwyd yn arolwg cyflwr 2014.

Rhagwelir y byddai'r ysgol newydd yn perthyn i ffederasiwn gydag Ysgol Gynradd bresennol y Rhws. Byddai'r ffederasiwn yn cael budd o rannu pennaeth o ansawdd uchel, tîm arwain a chorff llywodraethu, gan ganiatáu hyblygrwydd ychwanegol a gweithgarwch rhannu adnoddau, gan alluogi gweithgarwch arbed costau ychwanegol. Byddai'r ysgolion yn parhau i fod ar wahân, gan gynnal ei dyraniadau cyllideb unigol ei hun, a byddent yn adrodd canlyniadau ar wahân.

Nodwyd nad y model hwn yw'r model a ffafir am y rhesymau canlynol:

- O ystyried y galw a ragwelir am le ar gyfer 135 o blant, byddai ysgol a fyddai'n cynnwys 210 lle yn cyflwyno niferoedd arwyddocaol o leoedd gwag, a cheir potensial na fyddai'n cynrychioli rheolaeth effeithiol o adnoddau neu safleoedd ysgolion.
- Nid oes unrhyw botensial i roi sylw i sialensiau mynediad hanner dosbarth yn Ysgol Gynradd Llancarfan.
- Bydd creu ffederasiwn rhwng yr ysgol newydd a'r ysgol bresennol yn gofyn am arweinyddiaeth ragorol. Bydd angen cynnwys gwaith cynllunio olyniaeth pellach er mwyn sicrhau bod y berthynas hon yn cael ei chynnal dros y tymor canolig a'r tymor hir.
- Bydd angen i'r arweinwyr reoli'r ddwy ysgol ar draws safleoedd sydd tua 0.5 milltir i ffwrdd o'i gilydd, a fyddai'n cyflwyno cymhlethdod ychwanegol.
- Byddai gofyn cael cyllid referniw ychwanegol o tua £725,000 er mwyn gweithredu ysgol a fyddai'n cynnwys 210 lle. Byddai angen sicrhau hwn o fewn y Gyllideb Ysgolion Unigol gyfredol, gan leihau'r cyllid sydd ar gael i ysgolion eraill ym Mro Morgannwg.

Cadw'r sefyllfa fel ag y mae

Mae Llancarfan yn adeilad ysgol Fictoraidd gyda bloc ar wahân a adeiladwyd yn 2000 a dau bloc dros dro ar wahân o ystafelloedd dosbarth. Lleolir yr ysgol ar safle ysgol bach ac mae'r mynediad iddi yn anodd. Nid oes gan yr ysgol ddarpariaeth feithrin ac mae ganddi nifer derbyn o 18, sy'n golygu bod gofyn addysgu dosbarthiadau oedrannau cymysg.

Lleolir yr ysgol ym mhentref Llancarfan, gan gynnig ethos ysgol fach. Mae plant yn mynychu o nifer o wahanol ardaloedd, ac mae 29% ohonynt yn byw o fewn dalgylch yr ysgol. Mae gan yr ysgol boblogaeth o 55 disgybl o fewn ei dalgylch, o'i gymharu â capasiti o 126 o blant. Mae'r ysgol yng nghategori melyn system Categori Ysgolion Cenedlaethol Llywodraeth Cymru. Mae cost referniw uchel fesul plentyn gan yr ysgol o'i gymharu â'r gost gyfartalog yn y Fro.

Ni ystyrir bod cadw'r sefyllfa fel ag y mae yn ddewis hyfyw. Ar sail yr amcanestyniadau presennol, erbyn 2023, disgwylir y bydd diffyg o 90 o leoedd ysgol cynradd yn ardal y Rhws. Yn ogystal, mae nifer y plant sy'n byw yn Llancarfan yn gostwng, a bydd hyn yn herio effeithlonrwydd a chynnaladwyedd Ysgol Gynradd Llancarfan ymhellach. Yn ôl y gyfraith, mae gofyn i Gyngor Bro Morgannwg sicrhau darpariaeth ddigonol o ran lleoedd ysgol o fewn ei ffiniau er mwyn bodloni'r galw. O ystyried yr uchod, ni ystyrir bod y dewis hwn yn ddewis amgen hyfyw.

Byddai adeilad a lleoliad newydd yn caniatáu datblygiad pellach cwricwlwm a fyddai'n llawn profiadau cyfoethog sy'n herio plant, sy'n codi lefelau cyrhaeddiad ac sy'n meithrin perthnasoedd rhyngpersonol. Bydd hyn yn cynorthwyo datblygiad darpariaeth feithrin, a fydd yn ymestyn yr ysgol i ddarparu addysg i ddisgyblion 3 – 11 oed, gan ganiatáu pob dysgwr i sicrhau llwyddiant.

Adolygiad o drefniadau Dalgylch a Bwydo

Mae'r holl drefniadau dalgylch a bwydo sydd mewn grym ym Mro Morgannwg yn cael eu hadolygu'n rheolaidd a bwriedir cynnal adolygiad eang yn ystod blwyddyn academaidd 2018/19. Byddai unrhyw newidiadau arfaethedig yn cael eu hadlewyrchu mewn ymgynghoriad ynghylch trefniadau derbyn yn y dyfodol. O ganlyniad i'r broses hon, os gwneir unrhyw newidiadau i drefniadau derbyn, byddai'r trefniadau derbyn pontio a amlinellir isod ar gyfer disgyblion Llancarfan a'u brodyr a'u chwiorydd yn cael eu cynnwys mewn unrhyw feini prawf yn y dyfodol ar gyfer achosion pan geir mwy o geisiadau na nifer y lleoedd sydd ar gael.

Trefniadau Derbyn Pontio

Fel rhan o'r cynnig hwn, mae'r Cyngor yn ymrwmo i weithredu trefniadau derbyn pontio ar gyfer disgyblion sydd ar y gofrestr pan drosglwyddir i'r adeilad newydd. Ni fyddai'r trefniadau derbyn pontio hyn yn berthnasol i unrhyw ddisgyblion y byddent yn ymuno â'r ysgol ar ôl y bydd yr adeilad newydd yn weithredol, oni bai bod ganddynt frawd neu chwaer sydd eisoes ar gofrestr yr ysgol yn ystod y flwyddyn pan fyddant yn ymuno, a bod y brawd hwnnw neu'r chwaer honno ar y gofrestr ar y dyddiad trosglwyddo. .

Cyswllt Bwydo â'r Bont-faen

Fel rhan o'r ymgynghoriad hwn, mae'r Cyngor yn cynnig cynnal y cyswllt bwydo gydag Ysgol Gyfun y Bont-faen ar gyfer disgyblion sydd ar y gofrestr yn Ysgol Gynradd Llancarfan ar y dyddiad pan drosglwyddir i'r adeilad newydd, ac i'w brodyr a'u chwiorydd. Byddai hyn yn cael ei gynnwys mewn unrhyw ymgynghoriad yn y dyfodol ynghylch trefniadau derbyn, waeth beth fyddai'n cael ei gynnwys mewn unrhyw newidiadau eraill a gynigir yn dilyn adolygiad.

Cysylltiad Brodyr a Chwiorydd

Rhoddir yr un blaenoriaeth i geisiadau am le yn Ysgol Gynradd Llancarfan ar ôl trosglwyddo i'r adeilad newydd gan frodyr a chwiorydd disgyblion sydd ar y gofrestr ar y dyddiad trosglwyddo, ag y rhoddir i ddisgyblion sy'n byw yn y dalgylch ac y mae ganddynt frawd neu chwaer ar y gofrestr. Hwn yw'r maen prawf uchaf ag y bo modd, ac eithrio'r rhai a gedwir ar gyfer disgyblion sy'n derbyn gofal a'r rhai y maent wedi derbyn gofal yn flaenorol. Rhoddir blaenoriaeth eisoes i frodyr a chwiorydd fel rhan o'r meini prawf presennol ar gyfer achosion pan geir mwy o geisiadau na nifer y lleoedd sydd ar gael er mwyn cael lle mewn ysgol uwchradd. Nid oes unrhyw gynnig i newid hyn oherwydd y bydd gan ddisgyblion sydd â chysylltiad brawd neu chwaer gyswllt bwydo a ddiogelir sy'n perthyn i'r maen prawf uwch hefyd.

Newid i'r dalgylch

Pennir ysgol ddalgylch plentyn gan gyfeiriad eu cartref ar yr adeg pan fyddant yn gwneud cais am ac yn manteisio ar le mewn ysgol. Nid yw'r Cyngor yn cynnig y dylid newid dalgylch Ysgol Gyfun y Bont-faen fel rhan o'r cynnig hwn. Mae'r Cyngor yn cynnig newid dalgylch Ysgol Gynradd Llancarfan ac Ysgolion Gynradd yr Eglwys yng Nghymru Llanfair, y Rhws a St Nicholas.

Fel rhan o'r cynnig hwn, ni fyddai ardaloedd Tre Aubrey a Llanddewi yn Hwytyn yn rhan o ddalgylch Ysgol Gynradd Llancarfan mwyach. Fel rhan o'r trefniadau pontio hyn, byddai cais am le yn Ysgol Gynradd Llancarfan gan ddisgyblion sy'n byw yn yr ardal hon ac y mae ganddynt frawd neu chwaer ar y gofrestr pan drosglwyddir i'r safle newydd, yn cael yr un flaenoriaeth â chais

dalgylch/brawd neu chwaer. Hwn yw'r maen prawf uchaf ag y bo modd ac eithrio'r rhai a gedwir ar gyfer disgyblion sy'n derbyn gofal a'r rhai y maent wedi derbyn gofal yn flaenorol.

Yn ogystal, nid yw'r trefniadau hyn yn gwarantu y cynigir lle i ddisgyblion sy'n trosglwyddo a'u brodyr a'u chwiorydd yn yr ysgol o'u dewis, fodd bynnag, mae'n sicrhau eu bod yn cael eu hystyried dan faen prawf uwch nag y byddent wedi cael eu hystyried oddi tano fel arall.

Gellir gweld manylion llawn yr holl ysgolion ym Mro Morgannwg a'r broses ymgeisio yn y **Canllaw i Rieni i Drefniadau Derbyn yn y Fro**. Cyhoeddir y ddogfen hon bob blwyddyn er mwyn adlewyrchu'r trefniadau derbyn sydd mewn grym ar gyfer y flwyddyn ddilynol. Gellir gweld y ddogfen hon trwy droi at

http://www.valeofglamorgan.gov.uk/en/working/education_and_skills/schools/admissions/school%20admissions.aspx

Beth mae'r trefniadau pontio hyn yn ei olygu i'm teulu i?

Sefyllfa A

Mae gennyf blentyn yn y dosbarth derbyn ac mae gennyf faban 9 mis oed hefyd. Rydym yn byw ym Mhentref Llancarfan. Mae fy nheulu i wastad wedi mynychu Ysgol Gynradd Llancarfan ac Ysgol Gyfun y Bont-faen ac rydw i'n pryderu na fydd hyn yn bosibl i'm plant i mwyach.

Os yw eich plentyn hŷn ar y gofrestr yn Ysgol Gynradd Llancarfan ar yr adeg pan fydd yn trosglwyddo i'r safle newydd, ystyrir eich plentyn iau yn y meini prawf uchaf ag y bo modd er mwyn cael lle yn Ysgol Gynradd Llancarfan pan fydd hi'n bryd gwneud cais am le. Yn ogystal, gan eich bod yn byw yn nalgylch presennol y Bont-faen a bydd statws ysgol fwydo eich plentyn yn cael ei warantu; byddai hyn yn golygu y byddent mewn sefyllfa gref iawn i gael cynnig lle yn y Bont-faen ar yr amod eich bod yn gwneud cais erbyn y dyddiad cau.

Sefyllfa B

Rydw i'n byw yn nalgylch presennol Ysgol Gynradd Llancarfan ond rydych chi'n bwriadu newid hwn. Nid wyf yn gwybod sut y bydd hyn yn effeithio ar fy nheulu.

Os yw'ch plentyn ar y gofrestr yn Llancarfan pan fydd yr adeilad ysgol newydd yn weithredol, byddant yn trosglwyddo i'r safle newydd yn awtomatig a chynigir cludiant i'r ysgol am ddim iddynt os yw'r adeilad newydd dros 2 filltir o gyfeiriad eich cartref. Ystyrir bod unrhyw frodyr a chwiorydd iau sy'n gwneud cais ar ôl y trosglwyddiad i'r safle newydd yn cael yr un flaenoriaeth â cheisiadau dalgylch gyda chysylltiad brawd neu chwaer ar yr amod bod y brawd neu'r chwaer hŷn sy'n trosglwyddo i'r safle newydd ar y gofrestr yn yr ysgol o hyd.

Sefyllfa C

Rydw i'n cerdded fy mhlant i'r ysgol ar hyn o bryd ac nid ydw i'n gyrru. Sut fyddaf yn gallu mynd â nhw i'r adeilad ysgol newydd?

Ar yr amod eich bod yn byw 2 filltir neu fwy o'r adeilad newydd, darparir cludiant am ddim i'r ysgol ar gyfer eich plentyn.

Sefyllfa D

Rydw i'n byw yn y Rhws ond rydw i'n dewis anfon fy mhlentyn i Llancarfan gan ei bod yn Ysgol Fwydo ar gyfer y Bont-faen a dyma fy newis cyntaf ar gyfer addysg uwchradd. Os bydd y cynnig hwn yn mynd yn ei flaen, sut fydd hyn yn effeithio ar fy nghais am le mewn ysgol uwchradd?

Os yw'ch plentyn ar y gofrestr yn Llancarfan ar y dyddiad pan fydd yn trosglwyddo i'r safle newydd, bydd gan eich cais yr un statws yn union ag y byddai ganddo pe bai'r ysgol yn aros yn ei lleoliad presennol.

Cyllid – buddsoddiad cyfalaf

Os caiff y cynnig hwn ei gymeradwyo, gwneir buddsoddiad cyfalaf sylweddol er mwyn sefydlu adeilad ysgol newydd ar gyfer Ysgol Gynradd Llancarfan. Bydd y Cyngor yn rheoli'r broses a bydd corff llywodraethu, staff, rhieni a disgyblion Ysgol Gynradd Llancarfan yn ymgysylltu'n llawn â'r broses o ddatblygu'r cynlluniau. Yn ogystal, bydd y Cyngor yn gyfrifol am reoli'r gwaith adeiladu.

Amcangyfrifir mai cyfanswm y cyllid cyfalaf a fydd yn ofynnol er mwyn adeiladu ysgol newydd ar safle maes glas, gan gynnwys gosod gwasanaethau cyfleustodau a darpariaeth briffyrdd, fydd £4.185 miliwn. Disgwylir i'r Cyngor gael £2.0925 miliwn ar ffurf cyllid cyfatebol Band B Llywodraeth Cymru trwy gyfrwng Rhaglen Ysgolion yr Unfed Ganrif ar Hugain ar gyfer y prosiect hwn. Bydd cyfanswm o £1.639 miliwn ar ffurf cyfraniadau Adran 106 ar gyfer cyfleusterau addysgol yn y Rhws gan ddau ddatblygiad. Telir y balans o gyllid cyfalaf y Cyngor.

Cyllid – costau rhedeg

Bydd gofyn cael cyllid refeniw ychwanegol er mwyn talu'r costau gweithredol ar gyfer yr ysgol newydd. Telir costau refeniw ychwanegol y niferoedd uwch yn y cyfnodau cynradd a meithrin trwy'r fformwla ariannu ysgolion, sy'n neilltuo mwyafrif y cyllid i ysgolion ar sail niferoedd disgyblion.

Adnoddau Dynol

Ni ragwelir y byddai unrhyw effeithiau niweidiol i'r staff oherwydd mai'r unig beth y byddent yn ei wneud fyddai symud i adeilad newydd yn unol â'u contractau presennol. Byddai'r cynnig hwn yn arwain at gynnydd mewn cyfleoedd cyflogaeth yn yr ysgol oherwydd y byddai niferoedd disgyblion ychwanegol yn arwain at gynnydd mewn lefelau staffio yn y dyfodol. Os trosglwyddir i safle newydd yr ysgol ac os sefydlir darpariaeth feithrin yn yr ysgol, byddai angen i'r corff llywodraethu a'r pennaeth ddatblygu strwythur staffio mwy ar gyfer y cyfnod sylfaen estynedig a'r cynnydd yn niferoedd y disgyblion o fis Medi 2021. Byddai unrhyw newidiadau arfaethedig i drefniadau staffio yn destun ymgynghoriad llawn gyda'r staff a'r undebau llafur perthnasol yn ôl yr angen.

Mae Cyngor Bro Morgannwg yn llwyr gefnogi'r llywodraethwyr, y pennaeth a'r staff yn yr ysgol gydag unrhyw faterion sy'n ymwneud â chyflogaeth. Gall yr ysgol fanteisio ar bolisiau a gweithdrefnau Adnoddau Dynol y Cyngor, gan gynnwys ei bolisiau recriwtio. Mae'r gwasanaeth Adnoddau Dynol yn cydweithio'n agos gyda llywodraethwyr er mwyn sicrhau bod cyfathrebu rheolaidd a chilir yn digwydd gyda'r holl gyflogeion am bob mater sy'n ymwneud â newid o ran lleoliad eu gweithle.

Cludiant

Mae'r goblygiadau traffig a thrafnidiaeth yn cael eu hystyried fel rhan o'r Asesiad Trafnidiaeth y bydd gofyn ei gynnal er mwyn sicrhau caniatâd cynllunio ar gyfer y gwaith adeiladu, os gweithredir y cynnig hwn.

Trefniadau teithio i ddysgwyr

Nid yw Cyngor Bro Morgannwg yn darparu cludiant am ddim i'r ysgol ar gyfer plant meithrin ac eithrio'r plant hynny sydd â Datganiad Anghenion Addysgol Arbennig (AAA). Dan y cynigion hyn, nid oes unrhyw gynlluniau i newid polisi'r Cyngor ynghylch cludo plant i ysgolion ac o ysgolion.

Mae gan y Cyngor ddyletswydd statudol i ddarparu cludiant am ddim i'r ysgol i ddisgyblion oedran ysgol statudol sy'n byw ymhellach i ffwrdd na pellter cerdded o'r ysgol briodol agosaf.¹

“Diffinnir hwn fel mwy na 2 filltir i'r ysgol addas agosaf i Ddisgyblion Cynradd a mwy na 3 milltir i Ddisgyblion Uwchradd. Mesurir pellteroedd yn ôl y llwybr cerdded agosaf sydd ar gael.”²

Felly, byddai unrhyw ddisgybl sy'n mynychu Ysgol Gynradd Llancarfan ar y dyddiad pan drosglwyddir i'r safle newydd ac sy'n byw dros 2 filltir o safle'r ysgol newydd, yn gymwys i gael cludiant am ddim i'r ysgol. Ni fyddai unrhyw ddisgyblion nad ydynt yn byw dros 2 filltir o safle newydd Ysgol Gynradd Llancarfan o ganlyniad i'r adleoli, yn gymwys i fanteisio ar gludiant am ddim i'r ysgol mwyach. Byddai'r trefniadau pontio derbyn a gynigir fel rhan o'r ymgynghoriad hwn yn cael eu hadlewyrchu yn y ddarpariaeth trafndiaeth. Amcangyfrifir y byddai'r gost o ddarparu'r cludiant hwn tua £38,000 y flwyddyn. Mae'n debygol y darparir hwn ar ffurf dau fws mini yn gwasanaethu'r dalgylch presennol, yn unol â'r meini prawf uchod ynghylch pellter.

Byddai'r trefniadau hyn yn cynorthwyo plant y mae ganddynt frodyr a chwiorydd ac sy'n cael eu heffeithio gan y newid mewn dalgylchoedd er mwyn sicrhau, pe byddai rhieni yn gofyn, y gall y brodyr a'r chwiorydd gael cludiant i safle newydd Ysgol Gynradd Llancarfan ar yr amod eu bod yn byw dros ddwy filltir o safle newydd yr ysgol.

http://www.valeofglamorgan.gov.uk/en/living/transportation/school_transport/School-Transport.aspx

Effaith y cynnig ar yr Iaith Gymraeg

Bydd galw rhieni am addysg gynradd cyfrwng Cymraeg yn parhau i gael ei fodloni trwy gyfrwng ysgol ddalgylch Ysgol Dewi Sant. Ceir capasiti yn yr ardal ar gyfer addysg cyfrwng Cymraeg ar hyn o bryd

Mae Ysgol Gynradd Llancarfan yn ysgol cyfrwng Saesneg ac nid yw'r cynnig hwn yn ceisio newid hyn.

1
Polisi er mwyn Darparu Cludiant o'r Cartref i'r Ysgol (Diwygiwyd Chwefror 2010)

2
Mesur Teithio gan Ddysgwyr (Cymru) 2008

Asesiad o'r effaith ar gydraddoldeb

Cynhelir Asesiad o'r Effaith ar Gydraddoldeb ar ôl cwblhau'r ymgynghoriad hwn, ac fe'i cyhoeddir gyda'r Adroddiad Ymgynghori.

Ystyried yr effaith ar y gymuned

Ar sail yr amcanestyniadau cyfredol, erbyn 2023, disgwylir y bydd prinder o 90 lle cynradd yn ardal y Rhws. Mae'r cynnig hwn yn ceisio mynd i'r afael â'r diffyg hwn.

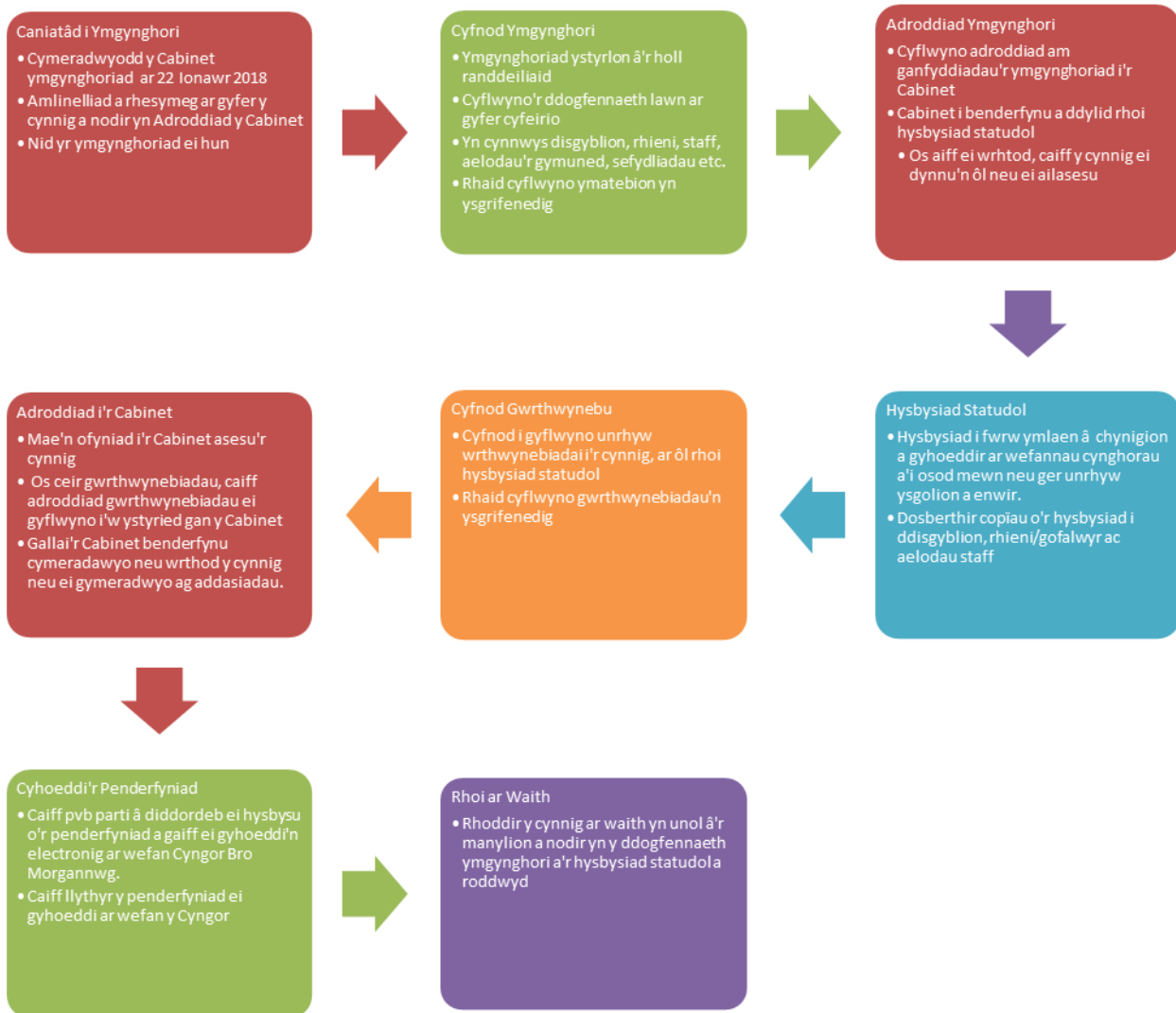
Bydd sefydlu dosbarth meithrin yn yr ysgol yn ymestyn effaith yr ysgol ar y gymuned trwy gynnig mwy o gyfleoedd i deuluoedd sy'n cynnwys plant dan oed ysgol i fod yn rhan o'r ysgol yn gynharach.

Bydd yr ysgol yn parhau i gynnig gweithgareddau i ddisgyblion a'r gymuned y tu allan i oriau ysgol. Mae defnydd y gymuned o gyfleusterau ysgol yn ofyniad allweddol Rhaglen Ysgolion yr Unfed Ganrif ar Hugain. Fel rhan o'r gwaith o ddylunio'r ysgol newydd, ystyrir y math o gyfleusterau a sut y gall hyn gyd-fynd â'r cyfleusterau sy'n bodoli eisoes yn yr ardal. Nid yw'r gymuned leol yn defnyddio'r cyfleusterau yn Ysgol Gynradd Llancarfan ar hyn o bryd. Bydd y cynigion hyn yn gwella'r cyfleusterau presennol sydd ar gael i ddisgyblion yn sylweddol.

Gellir gweld fersiwn llawn yr Asesiad o'r Effaith ar y Gymuned trwy ddilyn y ddolen ganlynol: www.valeofglamorgan.gov.uk/westernvalereconfiguration

Y Broses Benderfynu

Isod ceir llifsiart o'r broses a ddilynir er mwyn bodloni gofynion statudol ar gyfer y cynnig hwn.d ceir llifsiart o'r broses a ddilynir er mwyn bodloni gofynion statudol ar gyfer y cynnig



Dyddiadau allweddol

Caiff adborth o'r ymgynghoriad hwn ei gasglu a'i grynhoi a bydd adroddiad yn mynd gerbron y Cabinet. Bydd yr adroddiad ymgynghori ar gael i bawb ei weld ar wefannau'r ysgol a'r Cyngor. Hefyd gellir gwneud cais am gopi trwy ddefnyddio'r manylion cyswllt yn y ddogfen hon.

Mae rhagor o gamau y bydd rhaid i'r Cyngor eu cyflawni cyn gwneud penderfyniad terfynol. Rhestrir y camau hyn isod:

Proses Statudol	Amserlen
Cyhoeddi dogfen ymgynghori	Dydd Llun 21 Mai 2018
Dyddiad cau i weld y cynigion	Dydd Llun 9 Gorffennaf 2018
Yr adroddiad ymgynghori i gael ei ystyried gan y Cabinet a'i gyhoeddi ar wefan yr ysgol a'r Cyngor	Dydd Llun 3 Medi 2018
Yn unol â chymeradwyaeth y Cabinet, rhoi hysbysiad Statudol a gwahodd gwrthwynebiadau ysgrifenedig ffurfiol yn ystod y cyfnod hwn	17 Medi 2018
Diwedd y Cyfnod Hysbysiad Statudol	15 Hydref 2018
Cabinet yn penderfynu gydag adroddiad am y gwrthwynebiadau.	Tachwedd 2018
Hysbysu'r penderfyniad	Tachwedd 2018
Bwriedir trosglwyddo i adeilad ysgol newydd Llancarfan, gan gynnwys sefydlu uned feithrin.	Medi 2021

Tabl 13 – Amserlen ymgynghori

Gallai'r amserlen arfaethedig newid

Cyfnod ymgynghori

Mae'r cyfnod ymgynghori ar gyfer y cynnig hwn yn dechrau ddydd Llun 21 Mai 2018 ac yn dod i ben ar ddydd Llun, 9 Gorffennaf 2018. Gweler tudalen 7 i weld mwy o fanylion am sut i ymateb a mynegi eich barn.

O fewn 13 wythnos i 9 Gorffennaf 2018, caiff adroddiad ymgynghori ei gyhoeddi ar wefannau'r Cyngor a'r ysgol. Bydd copiâu caled o'r adroddiad hefyd ar gael o swyddfa'r ysgol ar gais. Bydd yr adroddiad yn crynhoi'r materion a godir gan ymgynghoreion yn ystod y cyfnod ymgynghori a'r ymatebion i'r materion hyn. Bydd yr adroddiad hefyd yn cynnwys safbwynt Estyn o ran y cynigion hyn.

Ym mis Medi 2018, bydd y Cabinet yn ystyried yr adroddiad ymgynghori ac yn penderfynu a ddylid symud ymlaen i'r cam nesaf.

Os bydd y Cyngor yn penderfynu parhau â'r cynigion, rhaid iddo gyhoeddi hysbysiad statudol.

Hysbysiad Statudol

Byddai'r hysbysiad statudol yn cael ei gyhoeddi ar wefan Cyngor Bro Morgannwg a'i osod wrth neu ger prif fynedfa Ysgol Gynradd Llancarfan. Caiff copiâu o'r hysbysiad eu dosbarthu i ddisgyblion, rhieni, gwarcheidwaid ac aelodau staff. Gallai'r ysgol hefyd dddosbarthu'r hysbysiad trwy e-bost. Bydd yr hysbysiad yn amlinellu manylion y cynigion ac yn gwahodd unrhyw un sydd am wrthwynebu i wneud hynny'n ysgrifenedig o fewn y cyfnod penodol.

Asesu'r cynigion

Bydd y Cyngor yn asesu'r cynigion. Gallai'r Cabinet benderfynu cymeradwyo neu wrthod y cynigion, neu eu cymeradwyo ag addasiadau. Wrth wneud hyn, bydd y Cyngor yn ystyried unrhyw wrthwynebiadau statudol mae wedi'u derbyn.

Hysbysu'r Penderfyniad

Ar ôl asesu'r cynigion, caiff pob parti â diddordeb ei hysbysu o'r penderfyniad a gaiff ei gyhoeddi'n electronig ar wefan Cyngor Bro Morgannwg.

Cwestiynau Cyffredin

Ydych chi'n bwriadu cau Ysgol Gynradd Llancarfan?

Nid ydym yn bwriadu cau Ysgol Gynradd Llancarfan. Mae'r cynnig hwn yn ymwneud â throsglwyddo Ysgol Gynradd Llancarfan i safle newydd, ynghyd â chynyddu capasiti yr ysgol. Cyfeirir at yr elfennau hyn fel addasiadau rheoledig dan y Cod Trefniadaeth Ysgolion, rhif dogfen Cod statudol: 006/2013, y mae gofyn eu cyhoeddi. Nod y cynnig yw symud yr ysgol bresennol i adeilad ysgol newydd mwy o faint yn unol â Rhaglen Ysgolion yr 21ain Ganrif Llywodraeth Cymru. Nid yw'r cynnig yn golygu cau Ysgol Gynradd Llancarfan. Hefyd byddai adeilad newydd arfaethedig Ysgol Gynradd Llancarfan yn gallu darparu ar gyfer y galw cynyddol am leoedd i ddisgyblion yng ngorllewin y Fro, yn bennaf o ddatblygiadau newydd fel ardal y Rhws. Byddai staff, llywodraethwyr a disgyblion sydd yn Ysgol Gynradd Llancarfan ar hyn o bryd yn symud i'r adeilad newydd.

Oes modd adeiladu ysgol newydd yn Llancarfan?

Mae nifer o gyfyngiadau cynhenid yn yr adeilad ysgol Fictoraidd ei hun a'r tir o'i gwmpas a fyddai'n atal codi adeilad newydd ar y safle. Mae poblogaeth dalgylch Llancarfan yn fach o'i chymharu â nifer y lleoedd disgyblion sydd ganddi. Mae lle yn Ysgol Gynradd y Rhws yn prinhaus ac mae dros draean o'r plant sy'n mynychu Llancarfan yn dod o ardal y Rhws. Dim ond 29% o'r disgyblion yn Llancarfan yn dod o ddalgylch Llancarfan. Mae 71% yn dod o'r tu allan i'r dalgylch.

Sut byddai Ysgol Gynradd y Rhws yn ymdopi petai ysgol gynradd arall yn yr ardal?

Mae'r cynnig hwn yn creu cyfle unigryw nid yn unig i drosglwyddo Ysgol Gynradd Llancarfan i adeilad newydd sy'n addas i ysgol yr 21ain ganrif ond hefyd i greu lle ar gyfer plant o'r datblygiad tai newydd yn y Rhws. Mae lle yn yr ysgol gynradd bresennol yn y Rhws yn prinhaus ac ni fydd yn gallu darparu ar gyfer y plant hyn. Mae Ysgol Gynradd y Rhws tua milltir o leoliad arfaethedig safle'r ysgol newydd. Nid oes unrhyw gynlluniau fel rhan o'r cynnig hwn i gyfuno ag Ysgol Gynradd y Rhws.

Pa ymrwymiad i blant presennol Ysgol Gynradd Llancarfan fydd yn cael ei gyflawni?

Cynigir, fel rhan o'r broses ymgynghori ynghylch yr adeilad ysgol newydd ac fel rhan o ymgynghoriadau ar drefniadau derbyn yn y dyfodol, y bydd trefniadau trosglwyddo ar waith i ddisgyblion presennol Ysgol Gynradd Llancarfan a'u brodyr a'u chwiorydd ar ôl symud. Bwriad y Cyngor yw cadw'r trefniadau bwydo a'r cysylltiadau dalgylch â'r Bont-faen ar gyfer disgyblion presennol Ysgol Gynradd Llancarfan ar ôl symud nes iddynt adael yr ysgol. Hefyd bydd brodyr a chwiorydd disgyblion sy'n mynychu'r ysgol adeg y symud yn cael blaenoriaeth uchel o ran eu derbyn i Ysgol Gynradd Llancarfan pan fyddant yn cyrraedd oedran ysgol. Bydd hyn yn rhan o'r meini prawf pan fo mwy o geisiadau na lleoedd sydd ar waith.

A fyddai'r un hawliau ar gael i ddisgyblion sy'n cael eu derbyn i'r ysgol rhwng gwneud penderfyniad i drosglwyddo Ysgol Gynradd Llancarfan i'r adeilad ysgol newydd a'r broses wirioneddol o symud?

Yn amodol ar ganlyniad ymgynghoriad statudol, bwriedir cadw'r trefniadau presennol ar gyfer ysgolion bwydo i ddisgyblion sydd ar y gofrestr ar y dyddiad trosglwyddo a'u brodyr a'u chwiorydd. Wrth drosglwyddo, bydd plant, a'u brodyr a'u chwiorydd, yn cadw'r cysylltiadau bwydo a dalgylch gyda'r Bont-faen sy'n weithredol ar hyn o bryd er mwyn cael lle yn yr ysgol, yn awtomatig, fel sy'n digwydd nawr. Ac eithrio brodyr a chwiorydd, byddai unrhyw ddisgyblion sy'n ymuno ag Ysgol Gynradd Llancarfan ar ôl symud i'r safle newydd yn destun y trefniadau derbyn y cytunwyd arnynt ar waith ar y pryd hwnnw. Byddai brodyr a chwiorydd sy'n cael eu derbyn ar ôl symud i'r safle newydd y mae'r newid i ddalgylchoedd yn effeithio arnynt yn cael blaenoriaeth derbyn uchel o dan bolisi trefniadau derbyn y Cyngor. Nid yw'r ymgynghoriad hwn yn cynnig newid dalgylch presennol Ysgol Gyfun y Bont-faen.

A fyddai disgyblion o ddalgylch presennol Llancarfan yn cadw'r hawliau i'w derbyn yn Ysgol Gyfun y Bont-faen neu a fyddai dalgylch Ysgol Gyfun y Bont-faen yn cael ei enwid i eithrio dalgylch yr ysgol sydd wedi trosglwyddo?

Ffiniau traddodiadol yw dalgylchoedd sy'n cael eu creu i sicrhau bod ysgolion lleol yn gwasanaethu eu cymuned. Nid yw'r ymgynghoriad hwn yn cynnig newid dalgylch Ysgol Gyfun y Bont-faen. Ni fyddai unrhyw newid i ddalgylch Ysgol Gyfun y Bont-faen tan ar ôl adolygiad o ddalgylchoedd a'r ymgynghoriad gofynnol. Wrth gwrs, bydd cyfle bob amser i rieni nodi eu dewis nhw.

A fydd pennaeth newydd?

Byddai pob aelod o staff a gyflogir yn yr ysgol ar y dyddiad symud yn trosglwyddo'n awtomatig i'r safle newydd heb unrhyw newid i delerau ac amodau eu cyflogaeth.

Beth fyddai'r trefniadau derbyn?

Gan nad yw'r ymgynghoriad hwn yn cynnig cau Ysgol Gynradd Llancarfan, bydd yr holl blant yn trosglwyddo i'r adeilad newydd yn awtomatig. Byddai blaenoriaeth uchel yn cael ei rhoi i geisiadau am le ysgol ar ôl trosglwyddo i'r safle newydd gan frodyr a chwiorydd disgyblion sydd ar gofrestr yr ysgol ar y dyddiad derbyn. Byddai meini prawf derbyn y Cyngor yn adlewyrchu hyn trwy sefydlu trefniadau trosglwyddo i blant sydd â brawd neu chwaer y mae'r newid i'r dalgylchoedd yn effeithio arnynt er mwyn sicrhau y gall y ddau blentyn o'r un teulu fynychu Ysgol Gynradd Llancarfan lle bynnag y bo modd ar yr amod eu bod ar y gofrestr ar yr un pryd.

A fydd enw newydd i'r ysgol?

Rydym yn cynnig creu adeilad newydd, mwy, llawer gwell i Ysgol Gynradd Llancarfan, gan estyn ystod oedran yr ysgol. Ni fydd Ysgol Gynradd Llancarfan yn cau, felly ni fyddai unrhyw angen newid enw, ethos na hunaniaeth yr ysgol, dim ond ei lleoliad.

A fydd pholisïau'r ysgol yn newid i adlewyrchu'r safle newydd a'r plant oed meithrin?

Bydd hyn yn benderfyniad i gorff llywodraethu a phennaeth yr ysgol. Bydd angen i'r ysgol ystyried adolygu ei pholisïau ar ôl trosglwyddo i'r adeilad newydd a sefydlu uned feithrin er mwyn sicrhau bod pob plentyn yn yr ysgol yn cael ei gynnwys ym mholisïau'r ysgol.

Pryd byddai staff a disgyblion yn trosglwyddo i'r adeilad ysgol newydd?

Cynigir agor yr ysgol newydd ym mis Medi 2021.

FFURFLEN YMATEBION YMGYNGHORIAD

Ar y cynnig i ad-drefnu darpariaeth gynradd yng Ngorllewin y Fro drwy:

1. Adeiladu adeilad ysgol newydd a fydd yn gallu cynnig lle i 210 o blant, a chan gynnwys dosbarth meithrin a fydd yn cynnig 48 o leoedd rhan-amser ar gyfer Ysgol Gynradd Llancarfan yn y Rhws.
2. Trosglwyddo staff a disgyblion o adeilad presennol Ysgol Gynradd Llancarfan i'r adeilad ysgol newydd.
3. Newid ystod oedran ysgol Gynradd Llancarfan o 4 – 11 oed i 3 – 11 oed.

Mae eich barn chi'n bwysig. Rhowch wybod i ni beth rydych chi'n meddwl am y cynigion trwy:

- gwblhau'r ffurflen ymateb ar-lein yn www.valeofglamorgan.gov.uk/westernvalereconfiguration neu
- ateb cwestiynau'r ymgynghoriad ac ychwanegu eich sylwadau chi ar y ffurflen hon

Dychweler y ffurflen i'r cyfeiriad post ar waelod y ffurflen.

Sylwer bod rhaid i'r holl sylwadau gynnwys enw llawn a chyfeiriad post llawn y person sy'n gwneud y sylwadau.

Y dyddiad cau i ymateb i'r ymgynghoriad hwn yw dydd Llun 9 Gorffennaf 2018. Yn anffodus ni ellir ystyried unrhyw ymatebion a dderbynnir ar ôl y dyddiad hwn.

Ni chaiff ymatebion i'r ymgynghoriad eu hystyried fel gwrthwynebiadau i'r cynigion, er bydd y Cyngor yn eu hystyried wrth wneud ei benderfyniad.

Ni ellir cofrestru gwrthwynebiadau oni bai bod **hysbysiad statudol** yn cael ei gyhoeddi.

O dan y Ddeddf Rhyddid Gwybodaeth, gellir gofyn i weld unrhyw ymatebion a dderbynnir a gallai fod rhaid gwneud y rhain yn gyhoeddus. Fodd bynnag, byddai unrhyw wybodaeth a fyddai'n datgelu unigolyn, megis enw, cyfeiriad post neu gyfeiriad e-bost, yn cael ei dileu.

Eich Enw:

Cyfeiriad:

Cod Post:

Cyfeiriad e-bost:

Dyddiad:

Nodwch a ydych yn ymateb fel:

1. Rhiant
2. Disgybl
3. Llywodraethwr
4. Aelod o Staff

5. Preswylydd
6. Arall (nodwch)

FFURFLEN YMATEBION YMGYNGHORIAD

Ynghylch y cynnig i adlunio darpariaeth gynradd yng ngorllewin y Fro trwy:

Ar y cynnig i ad-drefnu darpariaeth gynradd yng Ngorllewin y Fro drwy:

1. Adeiladu adeilad ysgol newydd a fydd yn gallu cynnig lle i 210 o blant, a chan gynnwys dosbarth meithrin a fydd yn cynnig 48 o leoedd rhan-amser ar gyfer Ysgol Gynradd Llancarfan yn y Rhws.
2. Trosglwyddo staff a disgyblion o adeilad presennol Ysgol Gynradd Llancarfan i'r adeilad ysgol newydd.
3. Newid ystod oedran ysgol Gynradd Llancarfan o 4 – 11 oed i 3 – 11 oed.

Cwestiynau

- 1 Ydych chi'n cefnogi'r cynnig i ddarparu adeilad ysgol newydd ag uned feithrin newydd ar gyfer Ysgol Gynradd Llancarfan o fis Medi 2021?

Ydw

Nac ydw

Os ydych yn cefnogi neu os nad ydych yn cefnogi'r cynnig, esboniwch pam.

2. Os hoffech chi awgrymu unrhyw newidiadau neu ddewisiadau eraill i'r cynigion, nodwch y rhain isod.

Unrhyw sylwadau eraill?

Diolch am eich sylwadau

Ticiwch y blwch isod os hoffech chi gael eich hysbysu bod yr adroddiad ymgynghori wedi cael ei gyhoeddi

Rhadbost RTGU-JGBH-YYJZ
Ymgynghoriad ar Adlunio Gorllewin y Fro
Gwasanaethau Corfforaethol a Chwsmeriaid
Cyngor Bro Morgannwg
Swyddfeydd Dinesig
Heol Holltwn
Y Barri CF63 4NT

***Dychweler y ffurflen hon i Gyngor Bro Morgannwg
erbyn 9 Gorffennaf 2018 fan bellaf***

A large, empty rectangular box with a thin black border, occupying most of the page below the header. It is intended for the user to write notes or identify pages.

Ffurflen Monitro Cydraddoldeb Bro Morgannwg

Rhywedd a Hunaniaeth Rhywedd				
Beth yw eich rhywedd?	<input type="checkbox"/> Benyw <input type="checkbox"/> Gwryw			
Adeg eich geni, gawsoch chi eich disgrifio fel?	<input type="checkbox"/> Benyw <input type="checkbox"/> Gwryw <input type="checkbox"/> Rhyngryw <input type="checkbox"/> Byddai'n well gennyf beidio â dweud			
Anabledd				
Ydy eich gweithgareddau o ddydd i ddydd yn cael eu cyfyngu oherwydd cyflwr iechyd meddwl neu gorfforol, salwch neu anabledd sydd wedi parhau, neu sy'n debygol o barhau, am 12 mis neu fwy?	<input type="checkbox"/> Ydynt - cyfyngir llawer arnynt <input type="checkbox"/> Ydynt - cyfyngir rhywfaint arnynt <input type="checkbox"/> Nac ydynt <input type="checkbox"/> Byddai'n well gennyf beidio â dweud			
Oedran				
Beth yw eich dyddiad geni?:				
Hunaniaeth Genedlaethol				
Hunaniaeth Genedlaethol - sut byddech chi'n disgrifio eich hunaniaeth genedlaethol?				
<input type="checkbox"/> Cymreig	<input type="checkbox"/> Seisnig	<input type="checkbox"/> Albanaidd	<input type="checkbox"/> Gwyddelig (Gog.lwerddon)	<input type="checkbox"/> Prydeinig
<input type="checkbox"/> Arall (nodwch os gwelwch yn dda)		<input type="checkbox"/> Byddai'n well gennyf beidio â dweud		
Grŵp Ethnig				
Ethnigrwydd – sut byddech chi'n disgrifio eich grŵp ethnig?				
Gwyn				
<input type="checkbox"/> Cymreig/Seisnig/Albanaidd/Gwyddelig (Gog. lwerddon) /Prydeinig			<input type="checkbox"/> Gwyddelig	
<input type="checkbox"/> Sipsi neu Deithiwr Gwyddelig	<input type="checkbox"/> Unrhyw gefndir gwyn arall (nodwch os gwelwch yn dda):			
Grwpiau Ethnig Cymysg / Lluosog				
<input type="checkbox"/> Gwyn a Du o'r Caribî	<input type="checkbox"/> Gwyn a Du Affricanaidd	<input type="checkbox"/> Gwyn ac Asiaidd		
<input type="checkbox"/> Unrhyw gefndir ethnig cymysg/lluosog arall (nodwch os gwelwch yn dda):				
Asiaidd/Asiaidd Prydeinig				
<input type="checkbox"/> Indiaidd	<input type="checkbox"/> Pacistani	<input type="checkbox"/> Bangladeshi	<input type="checkbox"/> Tsieineaidd	
<input type="checkbox"/> Unrhyw gefndir Asiaidd arall (nodwch os gwelwch yn dda):				
Du/Affricanaidd/Caribiaidd/Du Prydeinig				
<input type="checkbox"/> Affricanaidd		<input type="checkbox"/> Caribiaidd		
<input type="checkbox"/> Unrhyw gefndir Du/Affricanaidd/Caribiaidd arall (nodwch os gwelwch yn dda):				
Grŵp ethnig arall				
<input type="checkbox"/> Arabaidd				

<input type="checkbox"/> Unrhyw grŵp ethnig arall (nodwch os gwelwch yn dda):
<input type="checkbox"/> Byddai'n well gennyf beidio â dweud

Yr Iaith Gymraeg

Gofynnir i chi ddisgrifio'ch gallu o ran y Gymraeg trwy roi tic yn y blwch/blychau perthnasol isod.

	Deall	Siarad	Darllen	Ysgrifennu
Dim	<input type="checkbox"/>	<input type="checkbox"/>	<input type="checkbox"/>	<input type="checkbox"/>
Sylfaenol	<input type="checkbox"/>	<input type="checkbox"/>	<input type="checkbox"/>	<input type="checkbox"/>
Medrus	<input type="checkbox"/>	<input type="checkbox"/>	<input type="checkbox"/>	<input type="checkbox"/>
Da	<input type="checkbox"/>	<input type="checkbox"/>	<input type="checkbox"/>	<input type="checkbox"/>
Rhugl	<input type="checkbox"/>	<input type="checkbox"/>	<input type="checkbox"/>	<input type="checkbox"/>

Hunaniaeth Rywiol

P'un o'r opsiynau canlynol sy'n disgrifio orau sut rydych yn meddwl amdanoch eich hun?

<input type="checkbox"/> Heterorywiol/gwahanrywiol	<input type="checkbox"/> Hoyw neu lesbiaidd	<input type="checkbox"/> Deurywiol
<input type="checkbox"/> Arall	<input type="checkbox"/> Byddai'n well gennyf beidio â dweud	

Crefydd

Beth yw eich crefydd?

<input type="checkbox"/> Dim crefydd	<input type="checkbox"/> Cristnogaeth (pob enwad)	<input type="checkbox"/> Bwdhiaeth
<input type="checkbox"/> Hindŵaeth	<input type="checkbox"/> Iddewiaeth	<input type="checkbox"/> Islam
<input type="checkbox"/> Unrhyw greffydd arall (nodwch os gwelwch yn dda):	<input type="checkbox"/> Byddai'n well gennyf beidio â dweud	

Beichiogrwydd a Mamolaeth

Ydych chi'n feichiog ar hyn o bryd neu a fuoch yn feichiog yn ystod y flwyddyn ddiwethaf?	<input type="checkbox"/> Ydw/Do <input type="checkbox"/> Nac ydw/Naddo <input type="checkbox"/> Byddai'n well gennyf beidio â dweud
A fuoch ar absenoldeb mamolaeth yn ystod y flwyddyn ddiwethaf?	<input type="checkbox"/> Do <input type="checkbox"/> Naddo <input type="checkbox"/> Byddai'n well gennyf beidio â dweud

Priodas a Phartneriaeth Sifil

Beth yw eich statws cyfreithiol o ran priodas neu bartneriaeth sifil rhwng dau berson o'r un rhyw?	<input type="checkbox"/> Sengl, hynny yw heb briodi erioed a heb gofrestru erioed mewn partneriaeth sifil rhwng dau berson o'r un rhyw <input type="checkbox"/> Priod, ac yn byw gyda'r gŵr/wraig <input type="checkbox"/> Wedi gwahanu, ond yn dal yn briod yn gyfreithiol <input type="checkbox"/> Wedi ysgaru <input type="checkbox"/> Gweddw <input type="checkbox"/> Mewn partneriaeth sifil i ddau berson o'r un rhyw ac yn byw gyda'ch partner <input type="checkbox"/> Wedi gwahanu, ond yn dal yn gyfreithiol mewn partneriaeth sifil rhwng dau berson o'r un rhyw <input type="checkbox"/> Gynt mewn partneriaeth sifil rhwng dau berson o'r un
--	--

	<p>rhyw, sydd bellach wedi'i diddymu'n gyfreithiol</p> <ul style="list-style-type: none"><input type="checkbox"/> Partner sydd wedi goroesi o bartneriaeth sifil rhwng dau berson o'r un rhyw<input type="checkbox"/> Byddai'n well gennyf beidio â dweud
--	--

