

Adolygiad o Ddalgyloedd Ysgol Rhagfyr 2019

Contents

Cefndir	2
Ardaloedd y Barri.....	3
Dalgyloch Pencoedtre.....	4
Dalgyloch Ysgol Whitmore.....	6
Ysgol St Richard Gwyn ac Ysgol Gymraeg Bro Morgannwg.....	8
Ardal y Bont-faen.....	8
Dalgyloch y Bont-faen.....	8
Ardal Llanilltud Fawr.....	9
Dalgyloch Llanilltud.....	9
Ardal Penarth.....	11
Dalgyloch St Cyres.....	11
Dalgyloch Stanwell.....	12
Heriau'r dalgyloedd	13
Dewisiadau er mwyn Mynd i'r Afael â Heriau i'r Dalgyloedd	14
Ateb Galw yn y Barri	14
Ateb Galw yn Llanilltud.....	17
Ateb y Galw yn y Bont-faen	19
Ateb y Galw ym Mhenarth	20
Crynodeb: Y Ffordd Ymlaen a Ffefrir	22
Costau Trafnidiaeth Cysylltiedig gyda'r opsiynau a ffefrir.....	23
Atodiad I - Mapiau.....	25
Cymharu Dalgyloedd Presennol a'r Rhai a Gynigir	25



Cefndir

Fel rhan o adolygiad parhaol cyflenwad a galw am lefydd ysgol, daeth angen cynnal adolygiad o ddalgylchoedd ysgolion uwchradd cyfrwng Saesneg.

Dalgylchoedd

Ardal ddaearyddol ddiffiniedig o gyfeiriadau sydd wedi ei llunio i sicrhau bod pob ysgol yn yr ardal yn cael nifer teg o ddisgyblion ydy dalgylch ysgol, sy'n gwneud plant yn gymwys i fynd i ysgol leol a chaiff dalgylchoedd eu defnyddio:

- I roi syniad i rieni o ba rai yw eu hysgolion lleol;
- I helpu ysgolion i nodi pa gymunedau maen nhw'n eu gwasanaethu;
- I flaenoriaethu derbyniadau i ysgolion pan fo mwy o geisiadau na sydd o lefydd ar gael.
- Fel dull cynllunio i roi'r gallu i'r Awdurdod gyflawni'r dyletswyddau sydd arno i ragfynegi'r galw am addysg yn yr ardal a chynllunio er mwyn ateb y galw hwn.
- Fel elfen o bolisi trafndiaeth i hwyluso trefnu trafndiaeth ysgol a rheoli costau.

Nid yw dalgylchoedd yn atal rhiant rhag mynegi dewis os nad yw'n byw yn y dalgylch. Caiff rhieni nodi unrhyw ysgol fel dewis. Rhoddir llefydd yn ôl y meini prawf gordanysgrifio cyhoeddedig.

Nodau'r adolygiad

- Hyrwyddo mynediad teg at lefydd ysgol.
- Rhoi un ysgol ddalgylch i bob cyfeiriad ym Mro Morgannwg.
- Cydlynu dalgylchoedd cynradd ac uwchradd i baru galw â chapasiti ysgolion.
- Datrys rhai problemau dalgylch hanesyddol.

Pam rydym yn cynnal adolygiad?

- Mae'r Cyngor wedi newid o system ysgolion bwydo i ardal ddalgylch ar gyfer mynd i addysg uwchradd o fis Medi 2020.
- Mae sefydlu ysgolion cymysg yn ardal y Barri wedi newid y deinamig yno.
- Mae datblygiadau tai eang a rhai eraill yn effeithio ar y niferoedd yn y dalgylchoedd.
- Mae'r niferoedd yn y dalgylchoedd yn anhafal â chapasiti ysgolion uwchradd sy'n eu gwasanaethu felly bydd dewis rhieni yn dwyn effaith. Gall mwy o geisiadau ddod i law na sydd o lefydd yn yr ysgol uwchradd.
- Mae'r Cyngor wedi ailfodelu ysgolion uwchradd ac wedi adeiladu rhai newydd yn eang dros y 10 mlynedd diwethaf.

Fel canlyniad i ddewis rhieni, mae nifer fawr o blant ysgolion uwchradd yn mynd i ysgolion nad eu hysgolion dalgylch mohonynt. Mae nifer o blant hefyd sy'n mynd i ysgolion Bro Morgannwg ac yn byw y tu allan i ardal ddaearyddol Bro Morgannwg. Mae'r tabl canlynol yn dangos dewis rhieni ar sail y system ysgolion bwydo presennol ar gyfer addysg uwchradd a gaiff ei disodli gan y meini prawf dalgylch o fis Medi 2020.

Ysgol	Nifer ar y Gofrestr		Nifer sy'n byw yn nalgylch yr ysgol	Nifer sy'n byw y tu allan i ddalgylch yr ysgol ac ym Mro Morgannwg	Nifer sy'n byw y tu allan i Fro Morgannwg
Y Bont-faen	1539		960 (62%)	294 (19%)	285 (19%)
Llanilltud	930		879 (94%)	36 (4%)	15 (2%)
Pencoedtre	789		542 (69%)	238 (30%)	9 (1%)
St Cyres	1170		427 (36%)	345 (29%)	398 (34%)
Stanwell	Dd/B		Dd/B	Dd/B	Dd/B
St Richard Gwyn	789		751(95%)	0	38 (5%)
Whitmore	933		552 (59%)	377 (40%)	4 (1%)
Ysgol Gymraeg Bro Morgannwg	924		915 (99%)	0	9 (1%)

Mae digon o gapasiti ar y cyfan ym Mro Morgannwg i ateb galw poblogaeth ysgolion uwchradd yn y dyfodol ond mae'r dalgylchoedd yn anghytwys. Mae'r galw mewn rhai dalgylchoedd yn sylweddol is na nifer y llefydd sydd yn yr ysgol ond mae'r galw mewn dalgylchoedd eraill yn fwy na nifer y llefydd sydd yn yr ysgol.

Mae setiau data ysgolion ar gyfer yr adolygiad dalgylch yn adlewyrchu nifer y disgyblion sydd ar y gofrestr ym mis Gorffennaf 2019.

Ardaloedd y Barri

Mae'r canlynol yn gwasanaethu ardal y Barri:

- Ysgol Uwchradd Pencoedtre ac Ysgol Uwchradd Whitmore ar gyfer addysg uwchradd cyfrwng Saesneg.
- Ysgol Sant Richard Gwyn ar gyfer addysg enwadol
- Ysgol Gymraeg Bro Morgannwg ar gyfer addysg gyfrwng Cymraeg.

Dalgylch Pencoedtre

Mae 2266 o blant sy'n byw yn y dalgylch yn mynd i ysgolion cynradd cyfrwng Saesneg, dosbarth derbyn i flwyddyn 6, ac eithrio'r rhai sy'n mynd i ysgolion St Helens ac Ysgol Gatholig Sant Joseff. Mae'r tabl isod yn dangos pryd byddai'r plant hyn yn mynd i ysgolion uwchradd cyfrwng Saesneg. Nifer derbyn yr ysgol i flwyddyn 7 ydy 210. Mae'r tabl isod yn dangos uchafswm y niferoedd derbyn i Flwyddyn 7 i'r ysgol ar sail data dalgylchoedd ysgolion cynradd cyfrwng Saesneg ar gyfer Pencoedtre, sy'n dangos na fyddai digon o lefydd petai'r **holl** rieni'n dewis ysgol eu dalgylch. Mae disgwyl y bydd 105 disgybl ysgol gynradd gyfrwng Saesneg arall yn mynd i'r dalgylch o ganlyniad i'r datblygiad tai parhaus yn y dalgylch.

Niferoedd y disgyblion ysgol gynradd gyfrwng Saesneg sy'n byw yn nalgylch Ysgol Uwchradd Pencoedtre yn ôl grŵp oedran a blwyddyn derbyn i flwyddyn 7 yr ysgol uwchradd.

Nifer Derbyn 210	Derbyn (Nifer derbyn BI 7 2025)	Blwyddyn 1 (Nifer derbyn BI 7 2024)	Blwyddyn 2 (Nifer derbyn BI 7 2023)	Blwyddyn 3 (Nifer derbyn BI 7 2022)	Blwyddyn 4 (Nifer derbyn BI 7 2021)	Blwyddyn 5 (Nifer derbyn BI 7 2020)	Blwyddyn 6 (Nifer derbyn BI 7 2019)
Uchafswm niferoedd derbyn gofynnol dalgylch Pencoedtre	301	321	335	323	341	320	325
Datblygiad tai a gymeradwyd	15	15	15	15	15	15	15
Cyfanswm nifer derbyn gofynnol	316	336	350	338	356	335	340
Dan/Dros	-106	-126	-140	-128	-146	-125	-130

Ar hyn o bryd mae 24% o blant yn y dalgylch sy'n mynd i Ysgol Sant Richard Gwyn o'r tu allan i ysgolion bwydo Ysgol Richard Gwyn ac mae 11% yn mynd i ysgolion uwchradd CS eraill y tu allan i'r Barri. Fodd bynnag, gallai hyn newid a gostwng yn y dyfodol oherwydd sefydlu ysgolion rhyw

cymysg a diddymu'r system ysgolion bwydo nad ydynt yn blaenoriaethu plant o'r Barri sy'n mynd i ysgolion bwydo ysgol uwchradd arall. Caiff plant y Barri eu hasesu ar sail agosrwydd ar gyfer eu derbyn i ysgolion eraill: y rhai sy'n byw agosaf at ysgol gaiff flaenoriaeth.

Gan ddefnyddio'r cyfanswm uchod, sef 35% i ysgolion eraill, byddai hyn o bosibl yn gostwng uchafswm nifer derbyn gofynnol y dalgylch fel y dangosir yn y tabl;

Niferoedd y disgyblion ysgol gynradd gyfrwng Saesneg sy'n byw yn nalgylch Ysgol Uwchradd Pencoedtre yn ôl grŵp oedran a blwyddyn derbyn i flwyddyn 7 yr ysgol uwchradd (senario 35% i ysgolion eraill).

Nifer Derbyn 210	Derbyn (Nifer derbyn BI 7 2025)	Blwyddyn 1 (Nifer derbyn BI 7 2024)	Blwyddyn 2 (Nifer derbyn BI 7 2023)	Blwyddyn 3 (Nifer derbyn BI 7 2022)	Blwyddyn 4 (Nifer derbyn BI 7 2021)	Blwyddyn 5 (Nifer derbyn BI 7 2020)	Blwyddyn 6 (Nifer derbyn BI 7 2019)
Nifer derbyn gofynnol net dalgylch Pencoedtre	205	218	227	220	231	218	221
Dan/Dros	5	-8	-17	-10	-21	-8	-11

Mae'r tabl canlynol yn dangos bod 25% yn cael eu derbyn i ysgolion eraill os yw niferoedd yn cynyddu o ganlyniad i addysg rhyw cymysg yn y Barri ac neu ddiddymu'r system ysgolion cynradd bwydo.

Niferoedd y disgyblion ysgol gynradd gyfrwng Saesneg sy'n byw yn nalgylch Ysgol Uwchradd Pencoedtre yn ôl grŵp oedran a blwyddyn derbyn i flwyddyn 7 yr ysgol uwchradd (senario 25% i ysgolion eraill).

Nifer Derbyn 210	Derbyn (Nifer derbyn BI 7 2025)	Blwyddyn 1 (Nifer derbyn BI 7 2024)	Blwyddyn 2 (Nifer derbyn BI 7 2023)	Blwyddyn 3 (Nifer derbyn BI 7 2022)	Blwyddyn 4 (Nifer derbyn BI 7 2021)	Blwyddyn 5 (Nifer derbyn BI 7 2020)	Blwyddyn 6 (Nifer derbyn BI 7 2019)
Nifer derbyn gofynnol net dalgylch Pencoedtre	237	252	262	253	267	251	255
Dan/Dros	-27	-42	-52	-43	-57	-41	-45

Mae poblogaeth dalgylch yr ysgol yn ddwys ac yn fawr o'i chymharu â'r nifer derbyn sef 210 disgybl fesul blwyddyn ysgol. Er mwyn rheoli'r galw presennol am lefydd yn nalgylch Pencoedtre, mae'r nifer derbyn yn dibynnu ar ddisgyblion yn mynd i ysgolion uwchradd y tu allan i'r dalgylch, ond gallai hyn newid o ganlyniad i ddiddymu'r system ysgolion bwydo ar gyfer derbyn i ysgol uwchradd o fis Medi 2020 a chyflwyno ysgolion rhyw cymysg yn y Barri.

Dalgylch Ysgol Whitmore

Mae 1642 o blant sy'n byw yn y dalgylch yn mynd i ysgolion cynradd cyfrwng Saesneg, dosbarth derbyn i flwyddyn 6, ac eithrio'r rhai sy'n mynd i ysgolion St Helens ac Ysgol Gatholig Sant Joseff. Mae'r tabl isod yn dangos pryd byddai'r plant hyn yn mynd i ysgolion uwchradd cyfrwng Saesneg. Nifer derbyn yr ysgol i flwyddyn 7 ydy 180. Mae'r tabl isod yn dangos uchafswm y niferoedd derbyn i Flwyddyn 7 yr ysgol ar sail data dalgylchoedd ysgolion cynradd cyfrwng Saesneg ar gyfer Whitmore, sy'n dangos na fyddai digon o lefydd petai'r **holl** rieni'n dewis ysgol eu dalgylch. Mae disgwyl y bydd 105 disgybl ysgol gynradd gyfrwng Saesneg arall yn mynd i'r dalgylch o ganlyniad i'r datblygiad tai parhaus yn y dalgylch. Mae gan Y Rhws ddalgylch ddeuol ar gyfer Whitmore a Llanilltud; mae cyfartaledd o 20% o ddisgyblion y Rhws dan Whitmore ar sail cyfartaledd hanesyddol yr ardal.

Niferoedd y disgyblion ysgol gynradd gyfrwng Saesneg sy'n byw yn nalgylch Ysgol Uwchradd Whitmore yn ôl grŵp oedran a blwyddyn derbyn i flwyddyn 7 yr ysgol uwchradd.

Nifer Derbyn 180	Derbyn (Nifer derbyn BI 7 2025)	Blwyddyn 1 (Nifer derbyn BI 7 2024)	Blwyddyn 2 (Nifer derbyn BI 7 2023)	Blwyddyn 3 (Nifer derbyn BI 7 2022)	Blwyddyn 4 (Nifer derbyn BI 7 2021)	Blwyddyn 5 (Nifer derbyn BI 7 2020)	Blwyddyn 6 (Nifer derbyn BI 7 2019)
Uchafswm nifer derbyn gofynnol dalgylch Whitmore	215	227	227	247	250	237	239
Datblygiadau tai a gymeradwywyd	15	15	15	15	15	15	15
Cyfanswm nifer derbyn gofynnol	230	242	242	262	265	252	254
Dan/Dros	-50	-62	-62	-82	-85	-72	-74

Ar hyn o bryd mae 17% o blant yn y dalgylch sy'n mynd i Ysgol Sant Richard Gwyn o'r tu allan i ysgolion bwydo Ysgol Richard Gwyn ac mae 10% yn mynd i ysgolion uwchradd CS eraill y tu allan i'r Barri. Fodd bynnag, gallai hyn newid a gostwng yn y dyfodol oherwydd sefydlu ysgolion rhyw cymysg a diddymu'r system ysgolion bwydo nad ydynt yn blaenoriaethu plant o'r Barri sy'n mynd i ysgolion bwydo ysgol uwchradd arall. Caiff plant y Barri eu hasesu ar sail agosrwydd ar gyfer eu derbyn i ysgolion eraill: y rhai sy'n byw agosaf at ysgol gaiff flaenoriaeth. Mae'n bosibl y bydd y cyfartaledd derbyn i Ysgol Sant Richard Gwyn yn gostwng o ganlyniad i sefydlu addysg rhyw cymysg yn y Barri.

Gan ddefnyddio'r cyfanswm uchod, sef 27% i ysgolion eraill, byddai hyn o bosibl yn gostwng uchafswm nifer derbyn gofynnol y dalgylch fel y dangosir yn y tabl canlynol.

Niferoedd y disgyblion ysgol gynradd gyfrwng Saesneg sy'n byw yn nalgylch Ysgol Uwchradd Whitmore yn ôl grŵp oedran a blwyddyn derbyn i flwyddyn 7 yr ysgol uwchradd (senario 27% i ysgolion eraill).

Nifer Derbyn 180	Derbyn (Nifer derbyn BI 7 2025)	Blwyddyn 1 (Nifer derbyn BI 7 2024)	Blwyddyn 2 (Nifer derbyn BI 7 2023)	Blwyddyn 3 (Nifer derbyn BI 7 2022)	Blwyddyn 4 (Nifer derbyn BI 7 2021)	Blwyddyn 5 (Nifer derbyn BI 7 2020)	Blwyddyn 6 (Nifer derbyn BI 7 2019)
Nifer derbyn gofynnol net dalgylch Whitmore	168	177	177	191	193	184	185
Dan/Dros	12	3	3	-11	-13	-4	-5

Mae'r tabl canlynol yn dangos bod 20% yn cael eu derbyn i ysgolion eraill os yw niferoedd yn cynyddu o ganlyniad i addysg rhyw cymysg yn y Barri ac neu ddiidymu'r system ysgolion cynradd bwydo.

Niferoedd y disgyblion ysgol gynradd gyfrwng Saesneg sy'n byw yn nalgylch Ysgol Uwchradd Whitmore yn ôl grŵp oedran a blwyddyn derbyn i flwyddyn 7 yr ysgol uwchradd (senario 20% i ysgolion eraill).

Nifer Derbyn 180	Derbyn (Nifer derbyn BI 7 2025)	Blwyddyn 1 (Nifer derbyn BI 7 2024)	Blwyddyn 2 (Nifer derbyn BI 7 2023)	Blwyddyn 3 (Nifer derbyn BI 7 2022)	Blwyddyn 4 (Nifer derbyn BI 7 2021)	Blwyddyn 5 (Nifer derbyn BI 7 2020)	Blwyddyn 6 (Nifer derbyn BI 7 2019)
Nifer derbyn gofynnol net dalgylch Whitmore	184	194	194	210	212	202	203
Dan/Dros	-4	-14	-14	-30	-32	-22	-23

Mae poblogaeth dalgylch yr ysgol yn ddwys ac yn fawr o'i chymharu â'r nifer derbyn sef 180 disgybl fesul blwyddyn ysgol. Er mwyn rheoli'r galw presennol am lefydd yn nalgylch Whitmore, mae'r nifer derbyn yn dibynnu ar ddisgyblion yn mynd i ysgolion uwchradd y tu allan i'r dalgylch, ond gallai hyn

newid o ganlyniad i ddiddymu'r system ysgolion bwydo ar gyfer derbyn i ysgol uwchradd o fis Medi 2020 a chyflwyno ysgolion rhyw cymysg yn y Barri.

Ysgol St Richard Gwyn ac Ysgol Gymraeg Bro Morgannwg

Mae Ysgol St Richard Gwyn ac Ysgol Gymraeg Bro Morgannwg ill dwy yn gwasanaethu ardal gyfan Bro Morgannwg. Ni chaiff eu dalgylchoedd eu hadolygu ac maent yn ddigon i ateb anghenion poblogaeth disgyblion Bro Morgannwg.

Ardal y Bont-faen

Mae'r canlynol yn gwasanaethu ardal y Bont-faen:

- Ysgol Gyfun y Bont-faen ar gyfer addysg gyfrwng Saesneg.
- Ysgol Sant Richard Gwyn ar gyfer addysg enwadol
- Ysgol Gymraeg Bro Morgannwg ar gyfer addysg uwchradd gyfrwng Cymraeg.

Dalgylch y Bont-faen

Mae 927 o blant sy'n byw yn y dalgylch yn mynd i ysgolion cynradd cyfrwng Saesneg, dosbarth derbyn i flwyddyn 6, ac eithrio'r rhai sy'n mynd i ysgolion St Helens ac Ysgol Gatholig Sant Joseff o'r dalgylch. Mae'r tabl canlynol yn dangos pryd byddai'r disgyblion yn mynd i addysg uwchradd gyfrwng Saesneg. Nifer derbyn yr ysgol i flwyddyn 7 ydy 240. Mae'r tabl isod yn dangos uchafswm y niferoedd derbyn i Flwyddyn 7 yr ysgol ar sail data dalgylchoedd ysgolion cynradd cyfrwng Saesneg ar gyfer y Bont-faen, sy'n dangos na fyddai digon o lefydd petai'r **holl** rieni'n dewis ysgol eu dalgylch. Mae disgwyl y bydd 175 disgybl ysgol gynradd gyfrwng Saesneg arall yn mynd i'r dalgylch o ganlyniad i'r datblygiad tai parhaus yn y dalgylch.

Niferoedd y disgyblion ysgol gynradd gyfrwng Saesneg sy'n byw yn nalgylch Ysgol Uwchradd y Bont-faen yn ôl grŵp oedran a blwyddyn derbyn i flwyddyn 7 yr ysgol uwchradd.

Nifer Derbyn 240	Derbyn (Nifer derbyn BI 7 2025)	Blwyddyn 1 (Nifer derbyn BI 7 2024)	Blwyddyn 2 (Nifer derbyn BI 7 2023)	Blwyddyn 3 (Nifer derbyn BI 7 2022)	Blwyddyn 4 (Nifer derbyn BI 7 2021)	Blwyddyn 5 (Nifer derbyn BI 7 2020)	Blwyddyn 6 (Nifer derbyn BI 7 2019)
Gofyniad Uchafswm nifer derbyn Ysgol y Bont-faen	122	155	111	128	137	130	144

Datblygiadau tai a gymeradwywyd	25	25	25	25	25	25	25
Cyfanswm nifer derbyn gofynnol	147	180	136	153	162	155	169
Dan/Dros	93	85	104	87	78	85	71

Mae poblogaeth dalgylch yr ardal yn gymharol fechan o'i chymharu â'r nifer derbyn, sy'n 240 disgybl fesul blwyddyn ysgol a'r sgôp i gyflwyno ardaloedd eraill i wasanaethu'r ysgol er mwyn creu poblogaeth dalgylch fwy. Mae'r boblogaeth fechan sydd yn y dalgylch ar hyn o bryd yn debygol o olygu y caiff nifer o ddisgyblion o'r tu allan i'r dalgylch le ar seiliau agosrwydd a phan yw rhai ardaloedd ffiniol cynghorau eraill yn nes at yr ysgol nag ardaloedd eraill yn y Fro. Ar hyn o bryd, ar sail system ysgolion bwydo, mae 19% o'r disgyblion sydd ar y gofrestr yn byw y tu allan i Fro Morgannwg ac mae 19% yn byw mewn dalgylchoedd ysgolion uwchradd eraill yn y fro.

Ardal Llanilltud Fawr

Dyma'r ysgolion sy'n gwasanaethu Llanilltud Fawr.

- Ysgol Llanilltud Fawr ar gyfer addysg uwchradd gyfrwng Saesneg.
- Ysgol Sant Richard Gwyn ar gyfer addysg enwadol
- Ysgol Gymraeg Bro Morgannwg ar gyfer addysg uwchradd gyfrwng Cymraeg.

Dalgylch Llanilltud

Mae 1432 o blant sy'n byw yn y dalgylch yn mynd i ysgolion cynradd cyfrwng Saesneg, dosbarth derbyn i flwyddyn 6, ac eithrio'r rhai sy'n mynd i ysgolion St Helens ac Ysgol Gatholig Sant Joseff. Mae'r tabl isod yn dangos pryd byddai'r plant hyn yn mynd i ysgolion uwchradd cyfrwng Saesneg. Nifer derbyn yr ysgol i flwyddyn 7 ydy 180. Mae'r tabl isod yn dangos uchafswm y niferoedd derbyn i Flwyddyn 7 yr ysgol ar sail data dalgylchoedd ysgolion cynradd cyfrwng Saesneg ar gyfer Llanilltud, sy'n dangos na fyddai digon o lefydd petai'r **holl** rieni'n dewis ysgol eu dalgylch. Mae disgwyl y bydd 126 disgybl ysgol gynradd gyfrwng Saesneg arall yn mynd i'r dalgylch o ganlyniad i'r datblygiad tai parhaus yn y dalgylch. Mae gan y Rhws ddalgylch ddeuol ar gyfer Llanilltud a Whitmore; mae cyfartaledd o 80% o ddisgyblion y Rhws dan Llanilltud ar sail cyfartaledd hanesyddol yr ardal.

Niferoedd y disgyblion ysgol gynradd gyfrwng Saesneg sy'n byw yn nalgylch Ysgol Uwchradd Llanilltud yn ôl grŵp oedran a blwyddyn derbyn i flwyddyn 7 yr ysgol uwchradd.

	Derbyn (Nifer derbyn BI 7 2025)	Blwyddyn 1 (Nifer derbyn BI 7 2024)	Blwyddyn 2 (Nifer derbyn BI 7 2023)	Blwyddyn 3 (Nifer derbyn BI 7 2022)	Blwyddyn 4 (Nifer derbyn BI 7 2021)	Blwyddyn 5 (Nifer derbyn BI 7 2020)	Blwyddyn 6 (Nifer derbyn BI 7 2019)
Nifer Derbyn 180							
Uchafswm nifer derbyn gofynnol dalgyrch Llanilltud	172	197	211	220	222	207	220
Datblygiadau tai a gymeradwywyd	18	18	18	18	18	18	18
Cyfanswm nifer derbyn gofynnol	190	215	229	238	240	225	238
Dan/Dros	-10	-35	-49	-58	-60	-45	-58

Ar gyfartaledd, mae 19% o'r plant sy'n byw yn y dalgyrch yn mynd i ysgolion CS eraill y tu allan i'r ardal. Ar sail y ffigur hwn, byddai o bosibl yn gostwng nifer derbyn gofynnol y dalgyrch yn y tabl canlynol.

Niferoedd y disgyblion ysgol gynradd gyfrwng Saesneg sy'n byw yn nalgylch Ysgol Uwchradd Llanilltud yn ôl grŵp oedran a blwyddyn derbyn i flwyddyn 7 yr ysgol uwchradd (senario 19% i ysgolion eraill)

	Derbyn (Nifer derbyn BI 7 2025)	Blwyddyn 1 (Nifer derbyn BI 7 2024)	Blwyddyn 2 (Nifer derbyn BI 7 2023)	Blwyddyn 3 (Nifer derbyn BI 7 2022)	Blwyddyn 4 (Nifer derbyn BI 7 2021)	Blwyddyn 5 (Nifer derbyn BI 7 2020)	Blwyddyn 6 (Nifer derbyn BI 7 2019)
Nifer derbyn gofynnol net dalgyrch Llanilltud	154	174	185	193	194	182	193
Dan/Dros	26	6	-5	-13	-14	2	-13

Mae cyfanswm poblogaeth gyffredinol y dalgyrch ar y cyfan yn fwy na'r nifer derbyn, sef 180 disgybl fesul pob grŵp blwyddyn a chapasiti'r ysgol ar y cyfan. Er mwyn rheoli'r galw presennol am lefydd yn nalgylch Llanilltud Fawr, mae'r nifer derbyn yn dibynnu ar ddisgyblion yn mynd i ysgolion

uwchradd y tu allan i'r dalgylch, ond gallai hyn newid o ganlyniad i ddiddymu'r system ysgolion bwydo ar gyfer derbyn i ysgol uwchradd o fis Medi 2020.

Ardal Penarth

Mae'r ysgolion canlynol yn gwasanaethu ardal Penarth.

- Ysgol Gyfun Sant Cyres ac Ysgol Stanwell ar gyfer addysg uwchradd gyfrwng Saesneg. Ysgol sefydledig yw Ysgol Stanwell, gyda'i hawdurdod derbyn ei hun. Mae hi wedi cadw ei meini prawf ysgolion cynradd ar gyfer derbyn i addysg uwchradd.
- Ysgol Sant Richard Gwyn ar gyfer addysg enwadol
- Ysgol Gymraeg Bro Morgannwg ar gyfer addysg uwchradd gyfrwng Cymraeg.

Dalgylch St Cyres

Mae 986 o blant sy'n byw yn y dalgylch yn mynd i ysgolion cynradd cyfrwng Saesneg, dosbarth derbyn i flwyddyn 6, ac eithrio'r rhai sy'n mynd i ysgolion St Helens ac Ysgol Gatholig Sant Joseff. Mae'r tabl isod yn dangos pryd byddai'r plant hyn yn mynd i ysgolion uwchradd cyfrwng Saesneg. Nifer derbyn yr ysgol i flwyddyn 7 ydy 210. Mae'r tabl isod yn dangos uchafswm y niferoedd derbyn i Flwyddyn 7 yr ysgol ar sail data dalgylchoedd ysgolion cynradd cyfrwng Saesneg ar gyfer y Sant Cyres, sy'n dangos na fyddai digon o lefydd petai'r **holl** rieni'n dewis ysgol eu dalgylch. Mae disgwyl y bydd 49 disgybl ysgol gynradd arall yn mynd i'r dalgylch o ganlyniad i'r datblygiad tai parhaus yn y dalgylch. Mae cyfran (15%) o'r disgyblion sy'n byw yn y dalgylch yn mynd i ysgolion bwydo Ysgol Stanwell ac maent yn debygol o gael lle ynddi oherwydd eu bod yn mynd i'r ysgolion hyn.

Niferoedd y disgyblion ysgol gynradd gyfrwng Saesneg sy'n byw yn dalgylch Ysgol Uwchradd Sant Cyres yn ôl grŵp oedran a blwyddyn derbyn i flwyddyn 7.

Nifer Derbyn 210	Derbyn (Nifer derbyn BI 7 2025)	Blwyddyn 1 (Nifer derbyn BI 7 2024)	Blwyddyn 2 (Nifer derbyn BI 7 2023)	Blwyddyn 3 (Nifer derbyn BI 7 2022)	Blwyddyn 4 (Nifer derbyn BI 7 2021)	Blwyddyn 5 (Nifer derbyn BI 7 2020)	Blwyddyn 6 (Nifer derbyn BI 7 2019)
Uchafswm nifer derbyn gofynnol Ysgol Gyfun Sant Cyres	134	156	139	123	142	140	152
Datblygiadau tai a gymeradwywyd	8	8	8	8	8	8	7
Cyfanswm nifer derbyn	142	164	147	131	150	148	159

gofynnol y dalgylch							
Dan/Dros	68	46	63	79	60	62	51

Mae poblogaeth dalgylch yr ardal yn gymharol fechan o'i chymharu â'r nifer derbyn, sy'n 210 disgybl fesul blwyddyn ysgol a byddai'n bosibl cyflwyno ardaloedd eraill i wasanaethu'r ysgol er mwyn creu poblogaeth dalgylch fwy. Mae'r boblogaeth fechan sydd yn y dalgylch ar hyn o bryd yn debygol o olygu y caiff nifer o ddisgyblion o'r tu allan i'r dalgylch le ar seiliau agosrwydd a phan yw Caerdydd yn nes at yr ysgol nag ardaloedd eraill yn y Fro. Ar hyn o bryd, ar sail system ysgolion bwydo, mae 34% o'r disgyblion sydd ar y gofrestr yn byw yn ardal Caerdydd.

Dalgylch Stanwell

Mae 1515 o blant sy'n byw yn y dalgylch yn mynd i ysgolion cynradd cyfrwng Saesneg, dosbarth derbyn i flwyddyn 6, ac eithrio'r rhai sy'n mynd i ysgolion St Helens ac Ysgol Gatholig Sant Joseff. Mae'r tabl isod yn dangos pryd byddai'r plant hynny yn mynd i addysg uwchradd ar sail senario dalgylch ond mae Stanwell, fel Ysgol â Statws Ysgol Sefydledig, wedi cadw'r meini prawf ysgolion bwydo ar gyfer derbyn i addysg uwchradd. Nifer derbyn yr ysgol i flwyddyn 7 ydy 299. Mae'r tabl isod yn dangos uchafswm y niferoedd derbyn i Flwyddyn 7 yr ysgol ar sail data dalgylchoedd ysgolion cynradd cyfrwng Saesneg ar gyfer y Stanwell, sy'n dangos na fyddai digon o lefydd petai'r **holl** rieni'n dewis ysgol eu dalgylch. Mae disgwyl y bydd 88 disgybl ysgol gynradd gyfrwng Saesneg arall yn mynd i'r dalgylch o ganlyniad i'r datblygiad tai parhaus yn y dalgylch.

Niferoedd y disgyblion ysgol gynradd gyfrwng Saesneg sy'n byw yn nalgylch Ysgol Uwchradd Stanwell yn ôl grŵp oedran a blwyddyn derbyn i flwyddyn 7.

Nifer Derbyn 299	Derbyn (Nifer derbyn BI 7 2025)	Blwyddyn 1 (Nifer derbyn BI 7 2024)	Blwyddyn 2 (Nifer derbyn BI 7 2023)	Blwyddyn 3 (Nifer derbyn BI 7 2022)	Blwyddyn 4 (Nifer derbyn BI 7 2021)	Blwyddyn 5 (Nifer derbyn BI 7 2020)	Blwyddyn 6 (Nifer derbyn BI 7 2019)
Uchafswm nifer derbyn gofynnol Ysgol Stanwell	212	196	203	234	221	210	239
Datblygiadau tai a gymeradwywyd	13	13	13	13	12	12	12
Cyfanswm nifer derbyn gofynnol	235	209	216	247	233	222	241
Dan/Dros	64	90	83	52	66	77	58

Mae poblogaeth dalgylch yr ardal yn gymharol fechan o'i chymharu â'r nifer derbyn, sy'n 299 disgybl fesul blwyddyn ysgol a byddai'n bosibl cyflwyno ardaloedd eraill i wasanaethu'r ysgol er mwyn creu poblogaeth dalgylch fwy. Mae'r boblogaeth fechan sydd yn y dalgylch ar hyn o bryd yn debygol o olygu y caiff nifer o ddisgyblion o'r tu allan i'r dalgylch le ar seiliau agosrwydd, yn cynnwys disgyblion ardal Sant Cyres a hefyd pan yw Caerdydd yn nes at yr ysgol nag ardaloedd eraill yn y Fro megis y Barri. Nid oes gan y Cyngor unrhyw ddata disgyblion uwchradd cyfredol ar gyfer Ysgol Stanwell, mae'r unig ddata sydd ar gael yn cyfeirio at Gyfrifiad Ysgolion Blynyddol ar Lefel Disgyblion 2019.

Heriau'r dalgylchoedd

Mae'r newid i'r trefniadau dalgylchoedd ar gyfer mynediad i addysg uwchradd os oes mwy o geisiadau na sydd o lefydd o fis Medi 2020 wedi galw am edrych yn fanwl ar ddalgylchoedd presennol yr ysgolion uwchradd i sicrhau eu bod yn ateb anghenion poblogaeth eu dalgylch.

Y Barri

Mae poblogaeth ardal y Barri yn ddwys yn arbennig yn y dwyrain. Dal poblogaethau dalgylchoedd y ddwy ysgol gyfrwng Saesneg lle byddai'r uchafswm derbyn ym mlwyddyn 7 y dalgylch, ac eithrio dewis rhieni, yn uwch na nifer y llefydd sydd ar gael i ddisgyblion. Mae dalgylchoedd y ddwy ysgol yn gofyn am ailfodelu a gostwng eu maint er mwyn ateb anghenion poblogaeth y dyfodol. Rhagfynegir y bydd datblygiadau tai yn dod â 105 disgybl ysgol gynradd ychwanegol i bob dalgylch.

Y Bont-faen

Mae poblogaeth dalgylch yr ysgol uwchradd yn sylweddol lai na chapasiti a nifer derbyn gofynnol yr ysgol. Mae galw o'r dalgylch presennol yn sylweddol llai na'r nifer y gall yr ysgol ei dderbyn. Ar hyn o bryd mae'r ysgol yn llawn ac atebir y galw gan ddisgyblion sy'n mynychu ac sy'n byw y tu allan i'r dalgylch a'r tu allan i ardal Bro Morgannwg. Mae modd ehangu dalgylch y Bont-faen i ail-ddosbarthu disgyblion o ardaloedd eraill i ateb anghenion poblogaeth ysgol uwchradd Bro Morgannwg.

Llanilltud

Mae poblogaethau dalgylchoedd y ddwy ysgol uwchradd lle byddai'r uchafswm derbyn ym mlwyddyn 7 y dalgylch, ac eithrio dewis rhieni, yn uwch na nifer y llefydd sydd ar gael i ddisgyblion. Mae'n bosibl bod gofyn am ailfodelu a gostwng maint y dalgylchoedd er mwyn ateb anghenion poblogaeth y dyfodol.

Penarth

Mae poblogaeth dalgylch y ddwy ysgol uwchradd yn gymharol lai na chapasiti a nifer derbyn gofynnol yr ysgolion. Mae galw o'r dalgylch presennol yn llai na'r nifer y gall yr ysgol ei dderbyn.

Mae'r ddwy ysgol yn ateb galw disgyblion o'u dalgylch yn hawdd ac mae cwmpas i gynyddu maint y dalgylchoedd i ateb galw o ardaloedd eraill yn y Fro. Mae'r boblogaeth fechan sydd yn y dalgylch ar hyn o bryd yn golygu y caiff nifer o ddisgyblion o'r tu allan i'r dalgylch le ar seiliau agosrwydd a phan yw Caerdydd yn nes at yr ysgol nag ardaloedd eraill yn y Fro.

Dewisiadau er mwyn Mynd i'r Afael â Heriau i'r Dalgylchoedd

Cynigir ailfodelu dalgylchoedd ysgolion uwchradd tua dwyrain Bro Morgannwg i ateb y galw am lefydd mewn ysgolion uwchradd ym Mro Morgannwg yn y dyfodol.

Ateb Galw yn y Barri

Pencoedtre

Mae'n bosibl bod angen gostwng maint dalgylch Pencoedtre er mwyn ateb y galw posibl yn y dyfodol o'r dalgylch. Gallai estyn dalgylch Ysgol Gyfun Sant Cyres i ardal Gwenfô ateb yr angen hwn. Bydd hyn yn cynyddu poblogaeth dalgylch Sant Cyres a lleihau'r galw am lefydd yn nwyrain y Barri yn Ysgol Uwchradd Pencoedtre ond nid o reidrwydd at union rif y nifer derbyn.

Mae'r senario canlynol yn dangos y gostyngiad i boblogaeth y dalgylch fel y disgrifir isod. Caiff dewis rhieni hefyd effaith ar ddata disgyblion. Mae'r senarios canlynol yn cymryd y cynhelir derbyniadau i Ysgol Sant Richard Gwyn y tu allan i ysgolion cynradd bwydo'r ysgol a derbyniadau CS eraill ar lefelau o 36%.

Dalgylch Ysgol Uwchradd Pencoedtre ac eithrio ardal Gwenfô.

Mae hyn yn cynnwys symud dalgylch Gwenfô i Ysgol Sant Cyred fel y dengys yn y tabl isod. Mae'n bosibl y bydd y cyfartaledd derbyn i Ysgol Sant Richard Gwyn yn y dalgylch yn gostwng o ganlyniad i sefydlu ysgolion rhyw cymysg yn y Barri. Mae tua 60% o blant Ysgol Gynradd Gwenfô yn mynd i Ysgol Sant Richard Gwyn bob blwyddyn.

Niferoedd y disgyblion ysgol gynradd gyfrwng Saesneg sy'n byw yn y dalgylch a gynigir yn ôl grŵp oedran a blwyddyn derbyn i flwyddyn 7.

Nifer Derbyn 210	Derbyn (Nifer derbyn BI 7 2025)	Blwyddyn 1 (Nifer derbyn BI 7 2024)	Blwyddyn 2 (Nifer derbyn BI 7 2023)	Blwyddyn 3 (Nifer derbyn BI 7 2022)	Blwyddyn 4 (Nifer derbyn BI 7 2021)	Blwyddyn 5 (Nifer derbyn BI 7 2020)	Blwyddyn 6 (Nifer derbyn BI 7 2019)
Nifer derbyn yn y dalgylch a gynigir	267	304	312	309	326	301	307
Datblygiadau tai a gymeradwywyd	15	15	15	15	15	15	15
I Ysgol Sant Richard Gwyn (cyfartaledd o 25% y tu allan i ysgolion bwydo Ysgol Richard Gwyn)	-70	-80	-82	-81	-85	-79	-81
I ysgolion uwchradd CS eraill (11%)	-31	-35	-36	-36	-38	-35	-35
Cyfanswm nifer derbyn gofynnol	181	204	209	207	218	202	206
Dan/Dros	29	6	1	3	-8	8	4

Goblygiadau trafnidiaeth

Cyflenwi cerbyd 45/53 sedd i fynd o Wenfô i Sant Cyres am £110 y diwrnod, sef £20,900 y flwyddyn. Mae hyn yn debygol o gynyddu mewn amser nes bod angen cerbyd arall o'r ardal wrth i'r niferoedd gynyddu am gost ychwanegol o £20,900 y flwyddyn.

Byddai'r dewis o bosibl yn unioni niferoedd dalgylch ar gyfer Pencoedtre gan gymryd y bydd derbyniadau i Ysgol Richard Gwyn ac ysgolion uwchradd eraill yn y dalgylch yn aros ar y lefelau presennol a fanylir yn y tabl uchod. Mae'n bosibl y gallai'r dewis effeithio ar y niferoedd sydd yn Ysgol St Richard Gwyn yn y dyfodol oherwydd bod 60% o'r plant o ardal Gwenfô yn mynd i Ysgol Sant Richard Gwyn bob blwyddyn.

Whitmore

Diddymu statws dalgylch deul y Rhws ac Ysgol Uwchradd Whitmore. Bydd hyn yn lleihau poblogaeth dalgylch Ysgol Uwchradd Whitmore fel y dengys yn y tabl isod. Caiff dewis rhieni hefyd effaith ar ddata disgyblion. Mae'r senarios canlynol yn cymryd y cynhelir derbyniadau i Ysgol Sant Richard Gwyn y tu allan i ysgolion cynradd bwydo'r ysgol a derbyniadau CS eraill ar lefelau o 27% oni nodir fel arall.

Niferoedd y disgyblion ysgol gynradd gyfrwng Saesneg sy'n byw yn nalgylch Ysgol Uwchradd Whitmore yn ôl grŵp oedran a blwyddyn derbyn i flwyddyn 7.

Nifer Derbyn 180	Derbyn n (Nifer derbyn n BI 7 2025)	Blwyd dyn 1 (Nifer derbyn BI 7 2024)	Blwydd yn 2 (Nifer derbyn BI 7 2023)	Blwydd yn 3 (Nifer derbyn BI 7 2022)	Blwydd yn 4 (Nifer derbyn BI 7 2021)	Blwydd yn 5 (Nifer derbyn BI 7 2020)	Blwyddy n 6 (Nifer derbyn BI 7 2019)
Niferoedd derbyn gofynnol net dalgyllch Whitmore	198	204	206	223	223	212	207
Datblygiadau tai a gymeradwyw yd	15	15	15	15	15	15	15
I Ysgol Sant Richard Gwyn (cyfartaledd o 17% y tu allan i ysgolion bwydo Ysgol Richard Gwyn)	-36	-37	-38	-40	-40	-36	-38
I ysgolion uwchradd CS eraill (10%)	-21	-22	-22	-24	-22	-24	-22
Cyfanswm nifer derbyn gofynnol	156	160	161	174	178	167	162
Dan/Dros	24	20	19	6	2	13	18

Mae gan ardal y Barri boblogaeth ddwys ac nid yw'n bosibl symud ardaloedd o gwmpas o'r naill ysgol uwchradd i'r llall megis o Whitmore i Bencoedtre.

Nid oes goblygiadau trafndiaeth o ganlyniad i'r dewis hwn. Mae'n bosibl y bydd y cyfartaledd derbyn i Ysgol Sant Richard Gwyn yn gostwng o ganlyniad i sefydlu ysgolion rhyw cymysg yn y Barri.

Byddai'r dewis o bosibl yn unioni niferoedd dalgylch ar gyfer Whitmore gan gymryd y bydd derbyniadau i Ysgol Richard Gwyn ac ysgolion uwchradd eraill yn y dalgylch yn aros ar y lefelau presennol a fanylir yn y tabl uchod.

Ateb Galw yn Llanilltud

Ysgol Llanilltud Fawr

Mae'n bosibl bod angen gostwng maint dalgylch Llanilltud er mwyn ateb y galw posibl yn y dyfodol o'r dalgylch. Gellid gwneud hyn trwy ddiddymu statws dalgylch deuol y Rhws ac unioni ardal y Rhws ac Ysgol Gyfun y Bont-faen. Bydd ardal Pen-marc a Phorthceri yn y Rhws eisoes wedi eu hymochri ag Ysgol Gyfun y Bont-faen o fis Medi 2021 o ganlyniad i adleoli Ysgol Gynradd Llanfarcfan i'r ardal. Byddai cynnwys ardal gyfan Rhws yn nalgylch Ysgol Gyfun y Bont-faen yn negyddu rhaniadau yn y Rhws a'r potensial o rannu'r pentref yn ddwy. Byddai'r Rhws gyfan yn gwasanaethu un ysgol uwchradd yn hytrach na dwy.

Ym mis Medi 2019, aeth 12% y disgyblion oedd yn byw yn nalgylch Llanilltud Fawr i Ysgol Gyfun y Bont-faen. Ar gyfartaledd, aeth 19% o'r disgyblion mewn dalgylch i ysgolion eraill y tu allan i'r ardal. Mae'r senarios canlynol yn cymryd y cynhelir y derbyniadau i'r ysgolion eraill ar eu lefelau presennol.

Niferoedd y disgyblion ysgol gynradd gyfrwng Saesneg sy'n byw yn y dalgylch a gynigir yn ôl grŵp oedran a blwyddyn derbyn i flwyddyn 7.

Nifer Derbyn 180	Derbyn n (Nifer derbyn n BI 7 2025)	Blwyddyn 1 (Nifer derbyn BI 7 2024)	Blwyddyn 2 (Nifer derbyn BI 7 2023)	Blwyddyn 3 (Nifer derbyn BI 7 2022)	Blwyddyn 4 (Nifer derbyn BI 7 2021)	Blwyddyn 5 (Nifer derbyn BI 7 2020)	Blwyddyn 6 (Nifer derbyn BI 7 2019)
Nifer derbyn yn y dalgylch a gynigir	128	147	146	167	166	156	159
Datblygiadau tai a gymeradwywyd	18	18	18	18	18	18	18
Cyfartaledd derbyn i ysgolion eraill o'r dalgylch (19%)	-27	-31	-31	-35	-35	-33	-34
Cyfanswm nifer derbyn gofynnol	119	134	133	150	149	141	143
Dan/Dros	61	46	47	30	31	39	37

Mae'n bosibl y bydd y cyfartaledd derbyn i Ysgol Sant Richard Gwyn yn gostwng o ganlyniad i sefydlu ysgolion rhyw cymysg yn y Barri.

Er y byddai symud y Rhws yn gostwng niferoedd y dalgyrch, mae dyraniadau tai yn yr ardal fel rhan o Gynllun Datblygu Lleol yr awdurdod sydd heb gael caniatâd cynllunio eto, ac a fydd yn bwydo i ddalgyrch Llanilltud fel a ganlyn:

- Higher End – 120 uned
- Church Farm – 250 uned
- Safle'r hen stadiwm – 65 uned
- Froglands Farm – 90
- Ffordd fynediad y gogledd - 375 uned
- Safle Eagleswell - 72 uned

Nid yw'n hysbys a fydd y safleoedd hyn yn cael caniatâd cynllunio ond byddent yn dod â 270 plentyn ysgol gynradd cyfrwng Saesneg arall i'r dalgyrch ysgol uwchradd i fwydo i'r sector uwchradd. Rhagfynegwyd hefyd y byddai'r datblygiadau yn dod â 241 disgybl oedran ysgol uwchradd yn ychwanegol i'r system. Byddai gostwng maint y dalgyrch yn dod â hyblygrwydd i reoli'r galw yn y dyfodol o ran y dyraniadau tai a gynigir yn y CDLI fel y manylir uchod.

Goblygiadau trafndiaeth

Cyflenwi cerbyd 45/53 sedd i fynd o'r Rhws i'r Bont-faen am £110 y diwrnod, sef £20,900 y flwyddyn. Mae hyn yn debygol o gynyddu mewn amser nes bod angen cerbyd arall o'r ardal wrth i'r niferoedd gynyddu am gost ychwanegol o £20,900 y flwyddyn.

Byddai'r dewis o bosibl yn unioni niferoedd dalgyrch ar gyfer Llanilltud gan gymryd y bydd derbyniadau i ysgolion uwchradd eraill yn y dalgyrch yn aros ar y lefelau presennol a fanylir yn y tabl uchod.

Ateb y Galw yn y Bont-faen

Ysgol Gyfun y Bont-faen

Mae poblogaeth dalgylch y Bont-faen yn fechan o'i chymharu â chapasiti'r ysgol i dderbyn disgyblion. Mae galw o'r dalgylch presennol yn sylweddol llai na'r nifer y gall yr ysgol ei dderbyn. Er mwyn cydbwysu'r galw yn ardaloedd eraill Bro Morgannwg, gallai'r Bont-faen dderbyn poblogaeth disgyblion dalgylch arall fel a ganlyn:

- Cynyddu poblogaeth y dalgylch trwy gynnwys ardaloedd yn y Rhws.
- Bydd hyn yn aiddosbarthu disgyblion yn y Fro i ateb anghenion y boblogaeth ysgol uwchradd ar y cyfan.

Mae'r canlynol yn egluro'r senario uchod.

Niferoedd y disgyblion ysgol gynradd gyfrwng Saesneg sy'n byw yn y dalgylch a gynigir yn ôl grŵp oedran a blwyddyn derbyn i flwyddyn 7.

Nifer Derbyn 240	Derbyn (Nifer derbyn BI 7 2025)	Blwyddyn 1 (Nifer derbyn BI 7 2024)	Blwyddyn 2 (Nifer derbyn BI 7 2023)	Blwyddyn 3 (Nifer derbyn BI 7 2022)	Blwyddyn 4 (Nifer derbyn BI 7 2021)	Blwyddyn 5 (Nifer derbyn BI 7 2020)	Blwyddyn 6 (Nifer derbyn BI 7 2019)
Nifer derbyn yn y dalgylch a gynigir	174	209	172	189	202	187	214
Datblygiadau tai a gymeradwywyd	26	26	26	26	26	26	26
Cyfanswm nifer derbyn gofynnol	200	235	198	215	228	213	240
Dan/Dros	40	5	42	25	12	27	0

Goblygiadau trafnidiaeth

Cyflenwi cerbyd 45/53 sedd i fynd o'r Rhws i'r Bont-faen am £110 y diwrnod, sef £20,900 y flwyddyn. Mae hyn yn debygol o gynyddu mewn amser nes bod angen cerbyd arall o'r ardal wrth i'r niferoedd gynyddu am gost ychwanegol o £20,900 y flwyddyn.

Ateb y Galw ym Mhenarth

Mae poblogaeth dalgylchoedd y ddwy ysgol uwchradd ym Mhenarth yn gymharol lai na chapasiti a nifer derbyn gofynnol yr ysgolion.

Ysgol Gyfun Sant Cyres

Mae galw o'r dalgylch presennol yn llai na'r nifer y gall yr ysgol ei dderbyn. Gall y ddwy ysgol ateb galw disgyblion o'u dalgylch ac mae cwmpas i gynyddu maint y dalgylchoedd i ateb galw o ardaloedd eraill yn y Fro. Mae'r boblogaeth fechan sydd yn y dalgylch ar hyn o bryd yn golygu y caiff nifer o ddisgyblion o'r tu allan i'r dalgylch le ar seiliau agosrwydd a phan yw Caerdydd yn nes at yr ysgol nag ardaloedd eraill yn y Fro.

Er mwyn cydbwysu'r galw yn ardaloedd eraill Bro Morgannwg, gallai Sant Cyres dderbyn poblogaeth disgyblion dalgylch arall fel a ganlyn:

- Cynyddu poblogaeth y dalgylch trwy gynnwys ardaloedd Gwenfô.
- Cynyddu poblogaeth y dalgylch fel ei bod yn cynnwys Penarth i gyd a'r Sili i gydnabod bod gan Ysgol Stanwell ei hawdurdod derbyn ei hun. Mae Stanwell yn gweithredu trefniant ysgolion bwydo ar gyfer derbyn i'r ysgol gan gymryd bod yr ysgol yn debygol o barhau i ddenu tua 55% o'r plant yn yr ardal.
- Bydd hyn yn aiddosbarthu disgyblion yn y Fro i ateb anghenion y boblogaeth ysgol uwchradd ar y cyfan.

Mae'r canlynol yn egluro'r senario uchod.

Niferoedd y disgyblion ysgol gynradd gyfrwng Saesneg sy'n byw yn y dalgylch a gynigir yn ôl grŵp oedran a blwyddyn derbyn i flwyddyn 7.							
Nifer Derbyn 210	Derbyn (Nifer derbyn BI 7 2025)	Blwyddyn 1 (Nifer derbyn BI 7 2024)	Blwyddyn 2 (Nifer derbyn BI 7 2023)	Blwyddyn 3 (Nifer derbyn BI 7 2022)	Blwyddyn 4 (Nifer derbyn BI 7 2021)	Blwyddyn 5 (Nifer derbyn BI 7 2020)	Blwyddyn 6 (Nifer derbyn BI 7 2019)
Nifer derbyn yn y dalgylch a gynigir	375	363	359	368	372	365	404
Datblygiadau tai a gymeradwyd	25	25	25	25	24	24	24
Derbyn i Stanwell (55%)	-220	-213	-211	-216	-218	-214	-235
Cyfanswm nifer derbyn	180	175	173	177	178	175	193

gofynnol							
Dan/Dros	30	35	37	33	32	35	17

Goblygiadau trafnidiaeth

Cyflenwi cerbyd 45/53 sedd i fynd o Wenfô i Sant Cyres am £110 y diwrnod, sef £20,900 y flwyddyn. Mae hyn yn debygol o gynyddu mewn amser nes bod angen cerbyd arall o'r ardal wrth i'r niferoedd gynyddu am gost ychwanegol o £20,900 y flwyddyn.

Mae'n bosibl y byddai gofyn am gerbyd 45/53 sedd o'r Sili am £110 y diwrnod, sef £20,900 y flwyddyn. Fodd bynnag, gan fod hon yn ardal fwydo i Ysgol Stanwell, mae'n dra thebygol y bydd disgyblion yn parhau i fynd i Ysgol Stanwell.

Mae galw o'r dalgylch presennol yn sylweddol llai na'r nifer y gall yr ysgol ei dderbyn. Mae'n bosibl cyflwyno rhagor o ardaloedd i ddalgylch Sant Cyres.

Crynodeb: Y Ffordd Ymlaen a Ffefrir

Er mwyn gosod dalgylchoedd cynradd ac uwchradd fel eu bod yn paru'r galw â chapasiti ysgolion uwchradd yn well, mae'r ffordd ymlaen a ffefrir yn cynnwys:

Ardal y Barri

Ysgol Uwchradd Pencoedtre

- Trosglwyddo ardal Gwenfô i ddalgylch Ysgol Gyfun Sant Cyres.

Ysgol Uwchradd Whitmore

- Diddymu statws dalgylch deuol y Rhws ac Ysgol Uwchradd Whitmore.
- Trosglwyddo ardal y Rhws i Ysgol Gyfun y Bont-faen.

Ardal y Bont-faen

Ysgol Gyfun y Bont-faen

- Cynyddu poblogaeth y dalgylch trwy gynnwys ardaloedd yn y Rhws.

Ardal Llanilltud Fawr

Ysgol Llanilltud Fawr

- Trosglwyddo ardal y Rhws i ddalgylch y Bont-faen.

Ardal Penarth

Ysgol Gyfun Sant Cyres

- Cynyddu poblogaeth y dalgylch trwy gynnwys ardaloedd Gwenfô, Penarth a'r Sili i'r dalgylchoedd.

Costau Trafnidiaeth Cysylltiedig gyda'r opsiynau a ffefrir

Bydd angen y canlynol ar yr opsiynau hyn:

- Ar hyn o bryd, mae pedwar bws yn gweithredu o ardal y Rhws yn Llanilltud Fawr ar gost o £646 y dydd, sef £122,740 y flwyddyn. Bydd angen yr un trefniadau trafndiaeth yn yr hirdymor o'r Rhws i wasanaethu'r Bont-faen ac felly mae'r newid yn gost-niwtral yn yr hirdymor. Fodd bynnag, yn y tymor byr bydd gofyn ar y Cyngor i gynnal trafndiaeth i'r

rhai sy'n teithio i Lanilltud Fawr o'r Rhws tan bydd y plentyn yn gadael yr ysgol a bydd angen bysus ychwanegol i'r Bont-faen wrth i'r rhai i Lanilltud Fawr beidio yn raddol. Mewn tua pum mlynedd, byddai tua'r un faint o gerbydau yn gwasanaethu'r Bont-faen â sydd ar hyn o bryd yn gwasanaethu'r Rhws.

Byddai'r costau trafniadaeth ychwanegol yn cynrychioli tua £28,500 y flwyddyn am bedair blynedd wrth gyflwyno un gwasanaeth a diddymu'r llall.

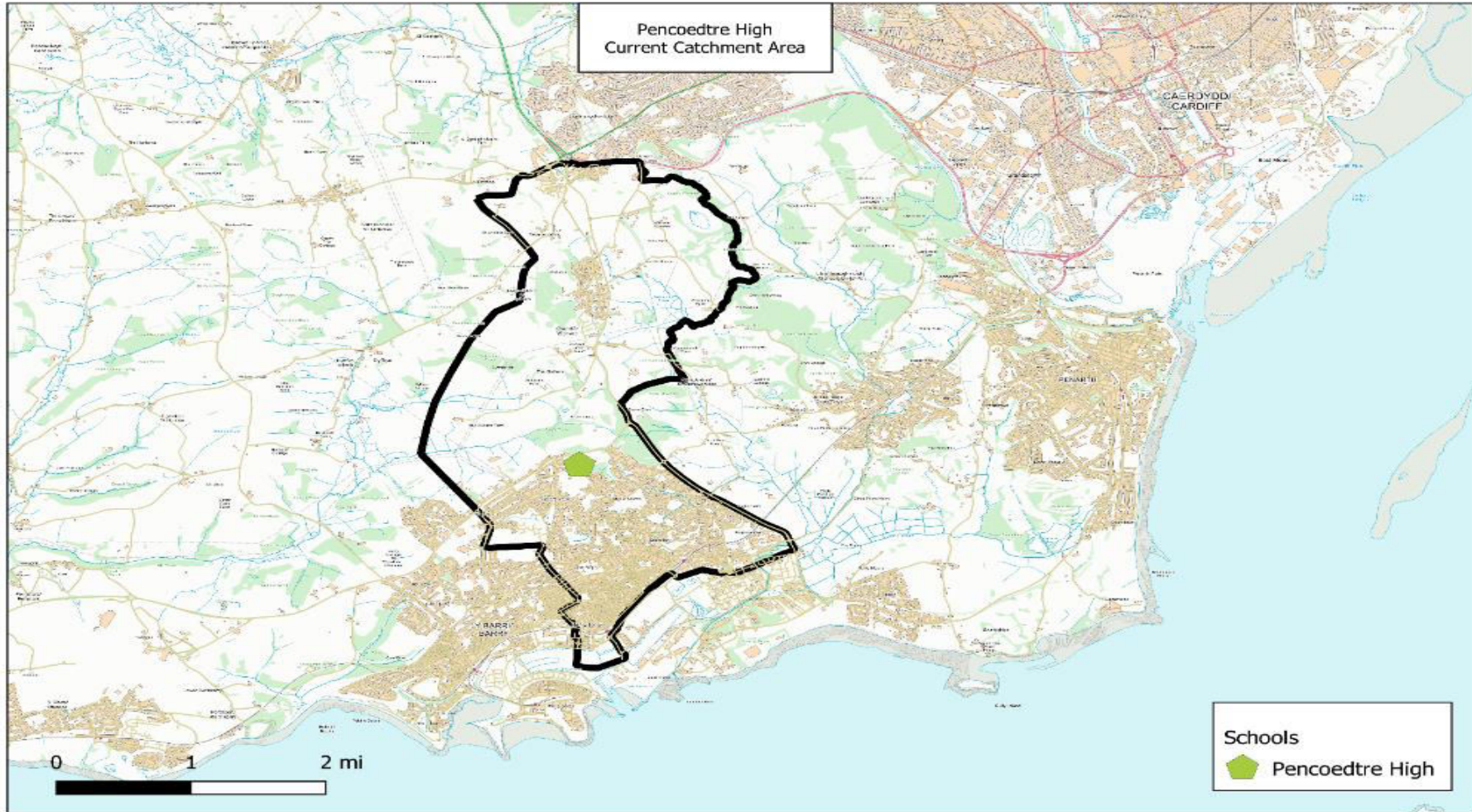
- Ar hyn o bryd, mae bws yn gweithredu o ardal y Rhws i Ysgol Uwchradd Whitmore am gost o £167 y dydd, sef £31,730 y flwyddyn. O ganlyniad i newid dalgylch, byddai gofyn i'r Cyngor barhau i gynnig cludiant i'r plant sy'n teithio i Whitmore o'r Rhws tan bydd y plentyn olaf yn gadael yr ysgol. Bydd maint y bws yn lleihau wrth i lai a llai o blant fod yn gymwys i fynd i Whitmore ac i'r plant sy'n teithio i ysgol uwchradd arall gael cludiant yno. Ymhen tua 5 mlynedd, ni fydd angen y bws mwyach a bydd hyn yn arbed tua £31,730 i'r Cyngor bryd hynny.
- Byddai angen cerbyd ychwanegol i Ysgol Gyfun Sant Cyres o Wenfô a'r ardal gyfagos am gost o tua £28,500. Byddai hyn yn cynyddu i £57,000 am gerbyd arall wrth i'r niferoedd posibl gynyddu o'r ardal dros amser. Ni ddarperir cludiant am ddim i'r ysgol ar gyfer disgyblion o ardal Gwenfô. Mae Gwenfô yn yr ardal tair milltir sy'n gymwys ac mae potensial i ddisgyblion gymhwyso o ardal Croes Cwrlwys sydd o fewn ffiniau'r Fro. Gan nad oes plant sy'n cael cludiant ysgol am ddim ar hyn o bryd o ardal Gwenfô i Bencoedtre, byddai newid dalgylch yn arwain at gostau ychwanegol i'r Cyngor ac ni fyddent yn cael ei dileu gan ddiddymu unrhyw drefniant cludiant presennol.
- Ar hyn o bryd, mae pedwar bws yn gweithredu o ardal y Sili i Stanwell am gost o £395 y dydd, sef £75,050 y flwyddyn. Byddai angen yr un trefniadau cludiant yn yr hirdymor petai rhieni yn dewis Ysgol Gyfun Sant Cyres yn y dyfodol yn hytrach na Stanwell ond ni wyddys hyn ar hyn o bryd. Stanwell ydy'r awdurdod derbyn ar gyfer yr ysgol sy'n gwasanaethu ardal y Sili, mae'n debygol y byddai disgyblion o'r ardal yn parhau i fynd i Ysgol Stanwell. Gan fod ardal y Sili yn gwasanaethu'r ddwy ysgol a phetai rhieni'n dewis Ysgol Gyfun Sant Cyres, byddai'n ddichonol bod angen cerbyd ychwanegol i wasanaethu Ysgol Gyfun Sant Cyres am gost o £150 y dydd, £28,500 y flwyddyn.

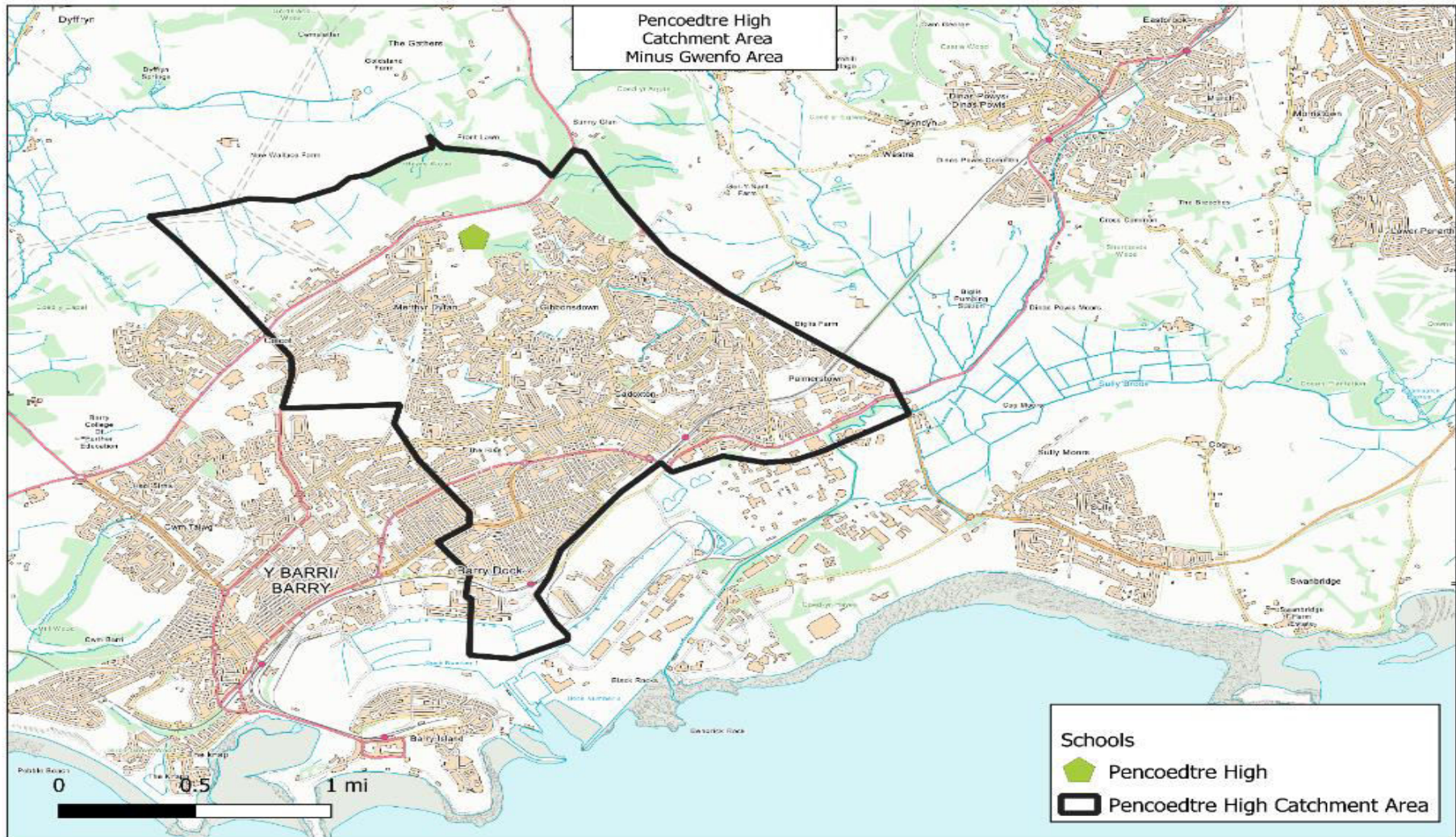
Cyfanswm yr amcan gost ar gyfer gofynion cludiant ychwanegol ydy £85,500 y flwyddyn yn codi i £114,000 dros gyfnod o bedair blynedd gyntaf wrth i niferoedd gynyddu o'r ardaloedd y soniwyd amdanynt i gynnwys plant o ardal y Sili sy'n mynd i Ysgol Gyfun Sant Cyres a phan oes gofyniad ar y Cyngor i barhau â'r trefniadau cludiant ar gyfer y disgyblion y mae'r newidiadau yn effeithio arnynt. Fodd bynnag, mae'r gost gychwynol yn debygol o leihau gan fod disgyblion o ardaloedd bwydo Stanwell yn fwy na thebygol o barhau i fynd i Ysgol Stanwell ond mae'n anodd rhagamcan y niferoedd ar hyn o bryd. Ar ôl y cyfnod pedair blynedd, bydd nifer y bysus y mae eu hangen yn gostwng wrth i fysis ysgol Llanilltud Fawr leihau i ddim gan arwain at ostwng y gost i £85,000 y flwyddyn ac eto gallai hyn ostwng yn fwy os nad aiff disgyblion o ardal y Sili i Ysgol Stanwell. Mae arbediad o £31,730 i'w gael y flwyddyn wrth ddod â'r gwasanaeth bws ysgol o'r Rhws i Whitmore i ben.

Yn yr hirdymor, y cynnydd net yng nghost y trefniadau cludiant ar ôl terfyn y trefniadau presennol a gwneud yr arbedion fydd tua £53,270 y flwyddyn. Gallai hyn ostwng os nad yw disgyblion o ardal y Sili yn mynd i Ysgol Stanwell.

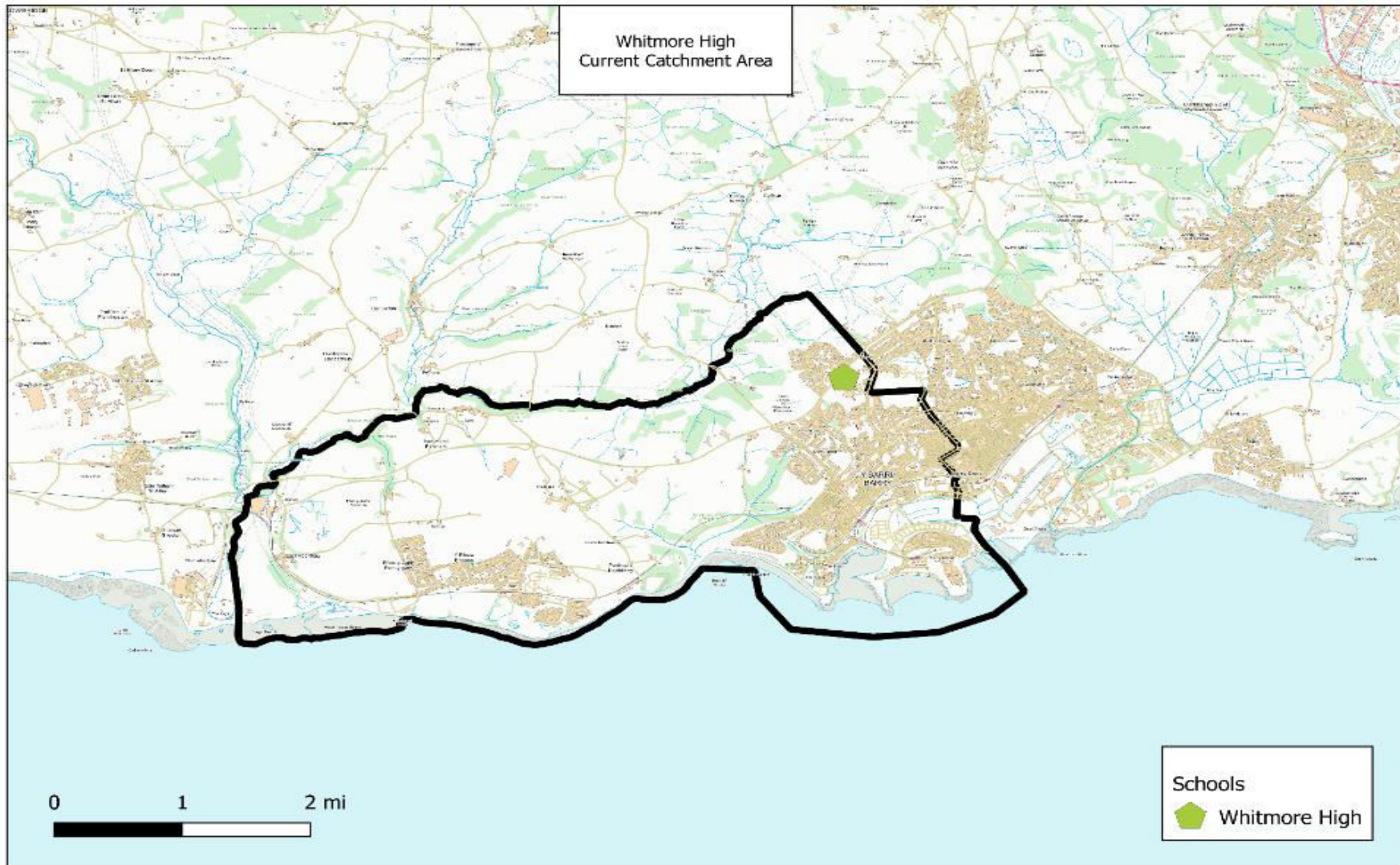
Atodiad I - Mapiau

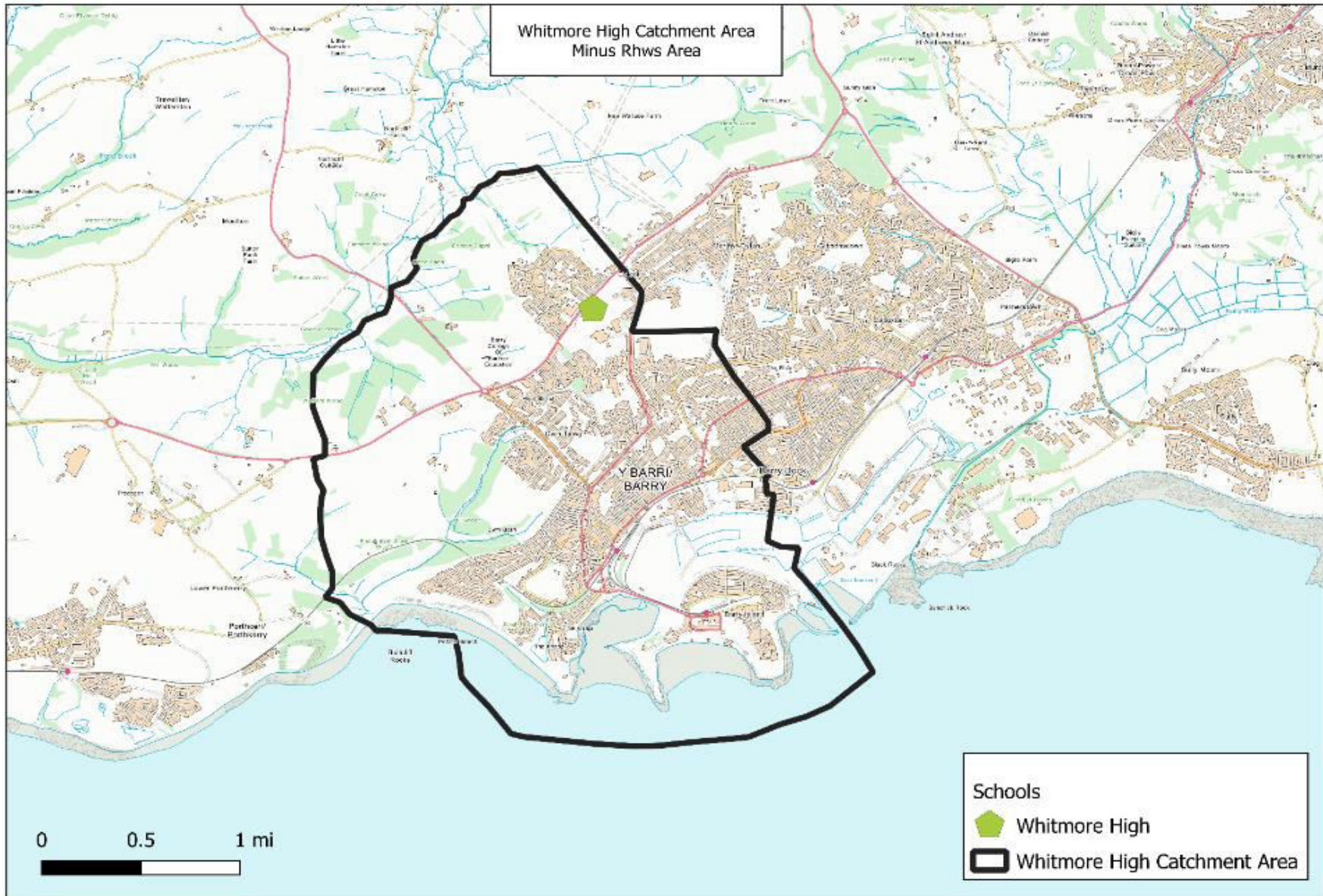
Cymharu Dalgylchoedd Presennol a'r Rhai a Gynigir **Pencoedre**



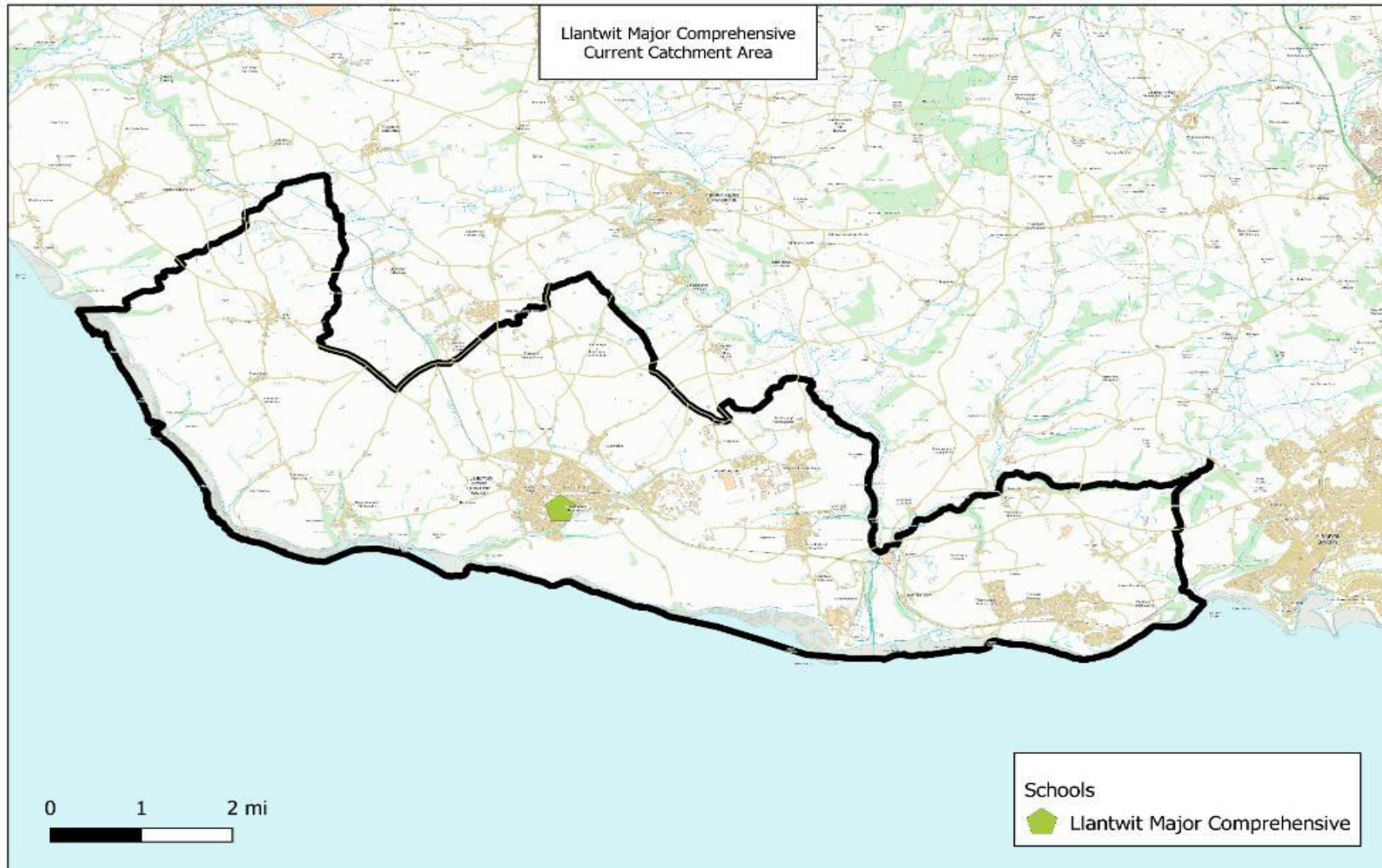


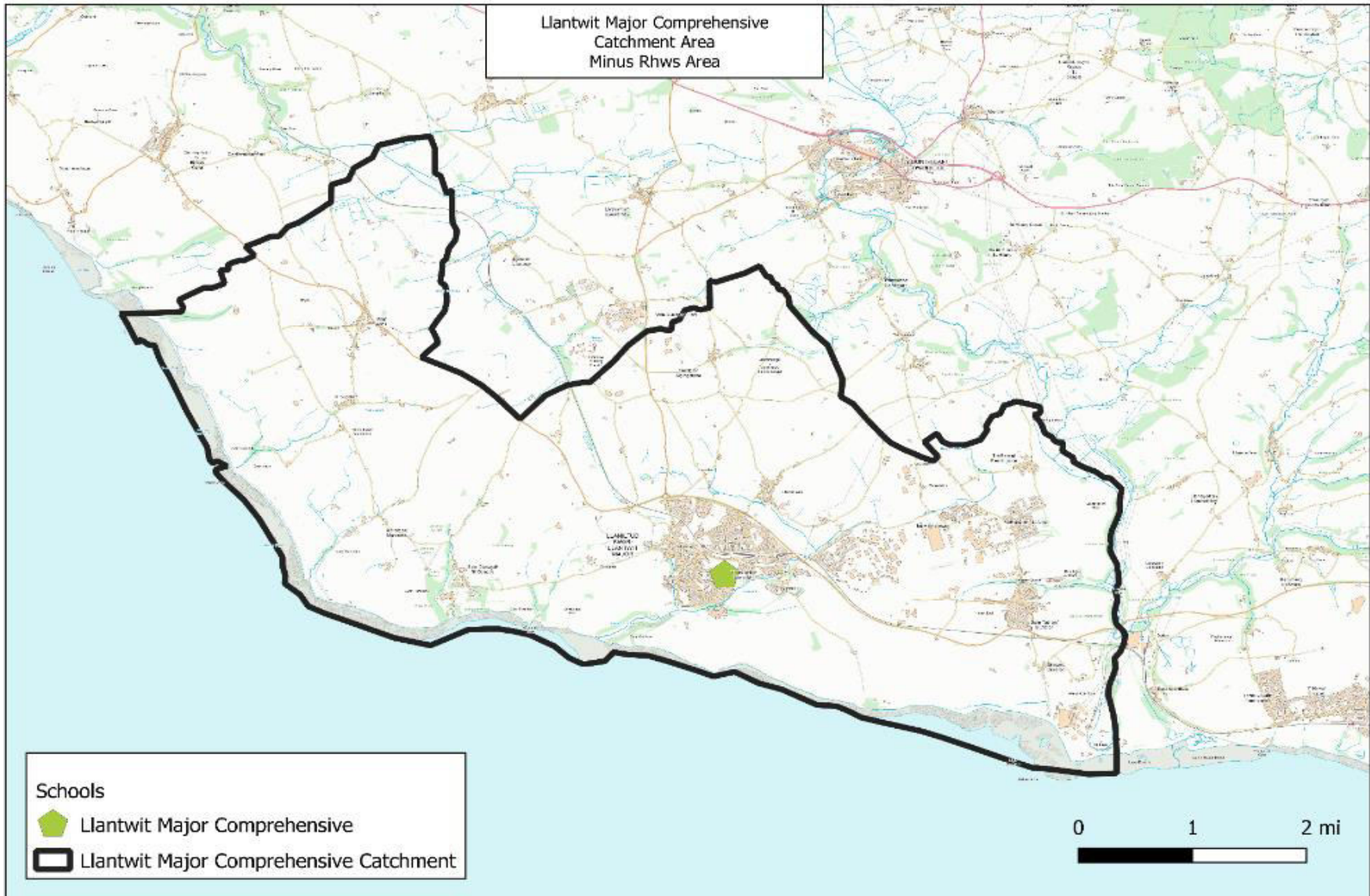
Whitmore



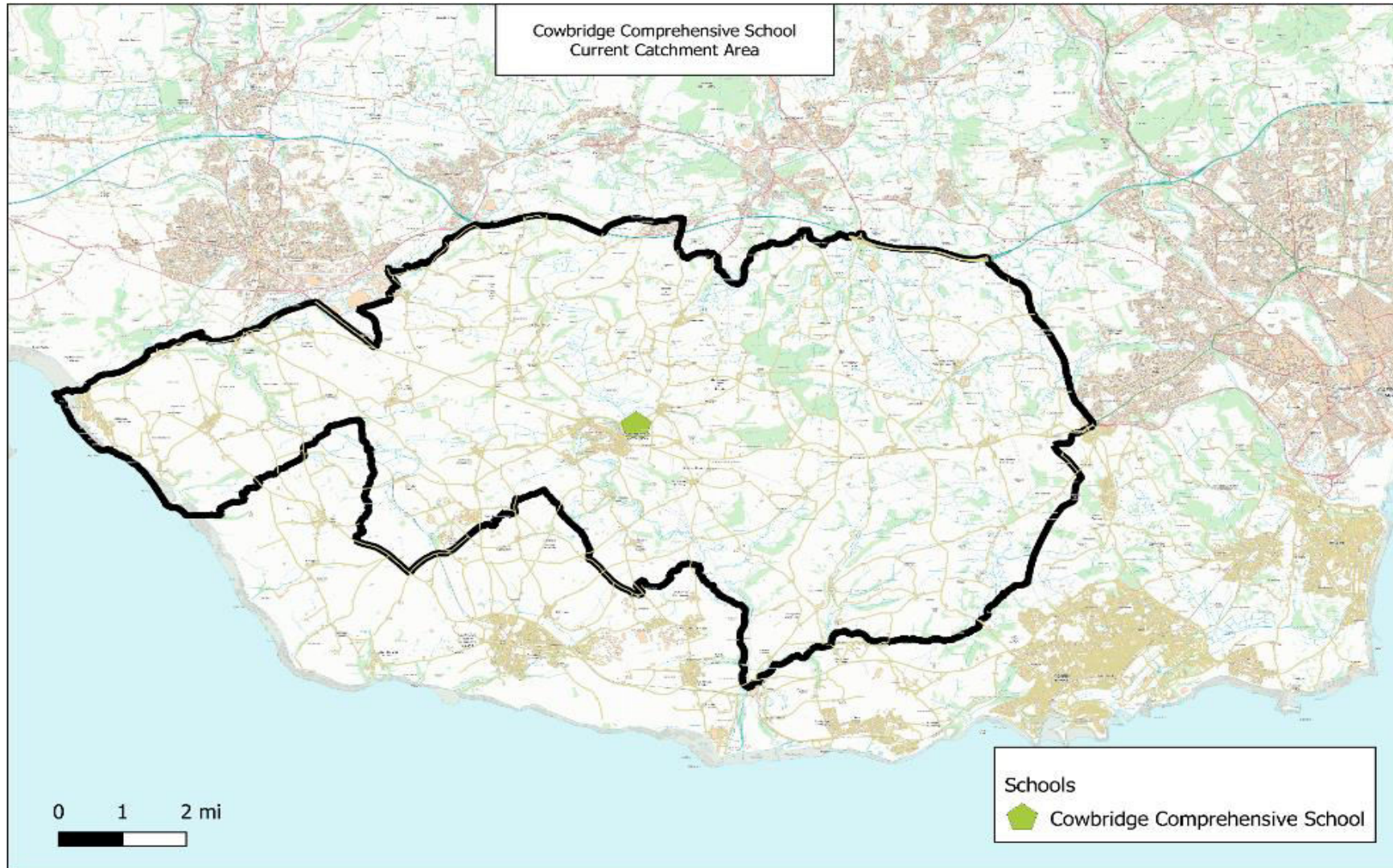


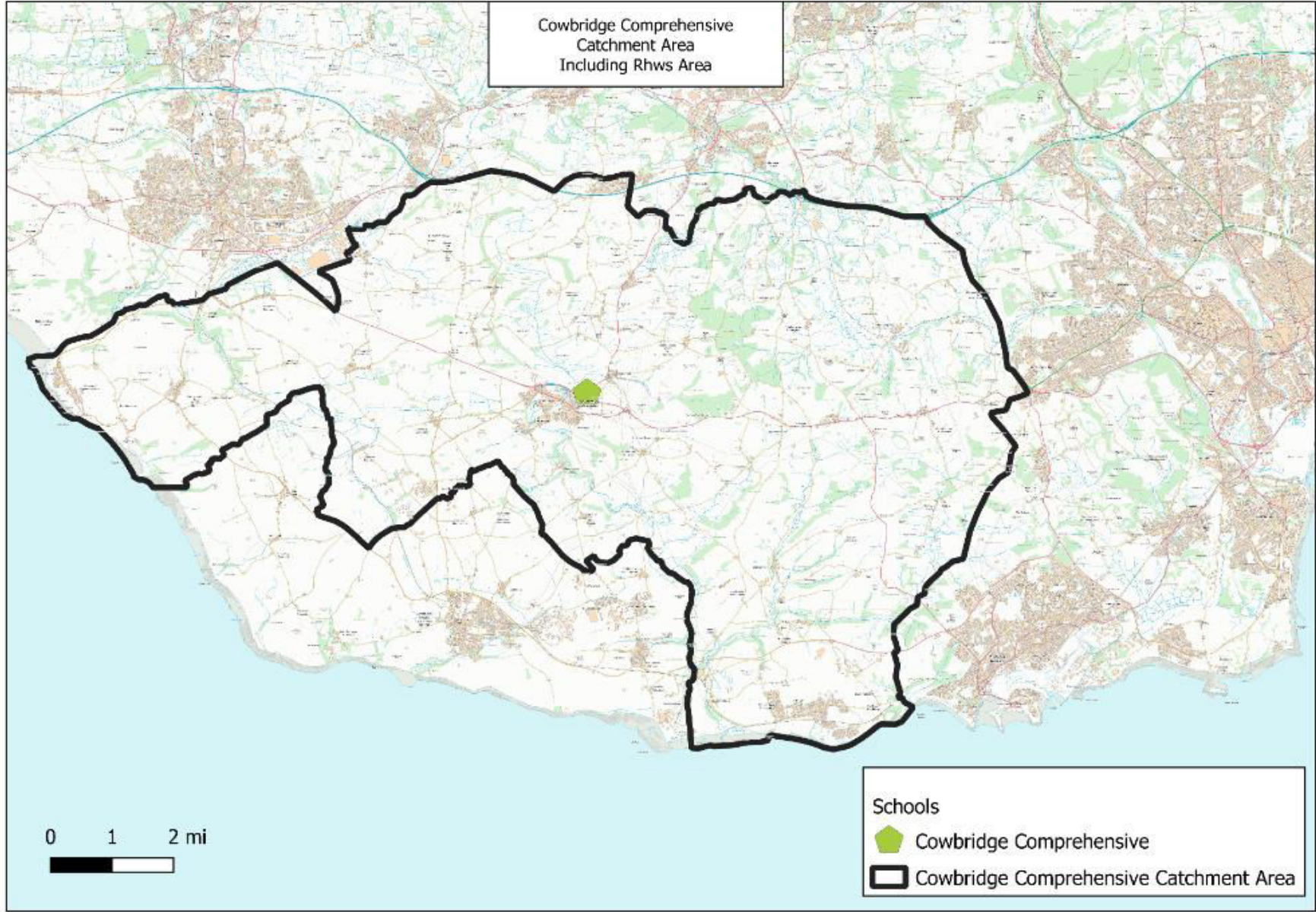
Llantwit Major





Y Bontfaen





St Cyres

