



DATGANIAD POLISI TRWYDDEDU BRO MORGANNWG
2021-2026

Cymeradwywyd 26/7/2021
Mae fersiwn Saesneg o'r polisi hwn ar gael.

Rhagair

Mae pandemig Covid-19 wedi cael effaith na welwyd ei debyg ar ein bywydau. Mae ein bywydau gwaith a'n hamser hamdden wedi newid yn ddramatig. Mae llawer o'n lleoliadau lletygarwch wedi cau am gyfnodau yn ystod 2020 neu wedi wynebu her addasu eu hadeiladau a'u gwasanaethau i'r mesurau diogelwch newydd angenrheidiol i amddiffyn cwsmeriaid a staff. Byddai Cyngor Bro Morgannwg fel arfer yn adolygu ei Ddatganiad Polisi Trwyddedu yn ystod 2021; mae hyn yn golygu ymgymryd ag ymgynghoriad gyda'r fasnach, rhanddeiliaid eraill a'r cyhoedd.

Fodd bynnag, mae safleoedd wedi bod ar gau ar y cyfan ers mis Rhagfyr 2020, neu maent ond wedi llwyddo i gynnig gwasanaethau tecawê. Mae'n debygol y bydd cyfyngiadau yn parhau ar waith am gyfnod sylweddol yn 2021. Felly nid oes gan y Cyngor dystiolaeth newydd o unrhyw bryderon neu dueddiadau mawr a fyddai'n cyfiawnhau cyflwyno polisiau newydd o fewn y Datganiad hwn.

Wrth adolygu ac ymgynghori ar Ddatganiad y Polisi Trwyddedu mae'r materion sylfaenol yn aros yr un peth. Mae'n rhaid i'r Cyngor, fel yr Awdurdod Trwyddedu, hyrwyddo'r pedwar Amcan Trwyddedu:

- Atal Trosedd ac Anrhefn
- Diogelwch y Cyhoedd
- Atal Niwsans Cyhoeddus
- Amddiffyn Plant rhag Niwed

Mae'r cyhoedd wedi codi rhai pryderon am safleoedd trwyddedig yn ystod y cyfnod clo, ond mae llawer o'r rhain yn ymwneud ag ymddygiad cwsmeriaid yn ymgynnull mewn ardaloedd yn yr awyr agored fel parciau neu ardaloedd i gerddwyr. Mae hyn y tu allan i gwmpas y Datganiad Polisi Trwyddedu a'r safleoedd trwyddedig eu hunain. Gellir mynd i'r afael â'r materion hyn trwy bwerau eraill y Cyngor fel Gorchmynion Diogelu Mannau Cyhoeddus neu drwy ddeddfwriaeth a gyflwynwyd mewn ymateb i'r pandemig Covid.

Hyd yn hyn, lleiafrif o safleoedd trwyddedig sydd wedi methu cydymffurfio â rheoliadau'r Coronafeirws ond aethpwyd i'r afael â'r rhain drwy Hysbysiadau Gwella a Chydymffurfio neu Hysbysiadau Cosb Benodedig. Ni fu angen ystyried sancsiynau mwy ffurfiol ar gyfer safleoedd unigol o dan Ddeddf Trwyddedu 2003 ond caiff cydymffurfio ei fonitro gan Gyd-dimau Gorfodi'r Cyngor a'r Heddlu. Mae'r Cyngor yn cadw'r hawl i weithredu o ran Trwydded Safle drwy'r gweithdrefnau Adolygu sy'n gynwysedig yn Neddf Trwyddedu 2003 ac mae'r opsiwn hwn ar gael lle y mae ymddygiad sy'n gysylltiedig â Safle Trwyddedig yn peri pryder ynghylch hyrwyddo'r amcanion Trwyddedu.

Mae trigolion, busnesau ac ymwelwyr ag ardal Cyngor Bro Morgannwg yn haeddu cael dewis eang o leoliadau adloniant a diwylliant o ansawdd uchel sy'n cael eu rheoli'n dda ac sy'n gweithredu mewn amgylchedd diogel, trefnus a deniadol. Mae'r Cyngor yn cydnabod rôl busnesau a weithredir yn gyfrifol sy'n cefnogi'r economi leol.

Mae'r Awdurdod Trwyddedu o dan ddyletswydd i adolygu Datganiad y Polisi Trwyddedu bob pum mlynedd. Y cynnig felly yw ymgynghori ar sail adnewyddu'r Datganiad Polisi presennol yn 2021 (yn amodol ar ddiweddarau cyfeiriadau at ddeddfwriaeth ayyb, ac ystyried unrhyw ymatebion ymgynghori a gafwyd) a chychwyn adolygiad pellach yn 2022 pan mai'r gobaith yw y bydd yr Awdurdod a'i asiantaethau partner mewn sefyllfa well i edrych ar dystiolaeth o dueddiadau neu faterion newydd sy'n effeithio ar yr amcanion trwyddedu. Mae newidiadau eraill y cyfeirir atynt yn Natganiad y Polisi Trwyddedu o ganlyniad i'r pandemig yn adlewyrchu symud Gwrandawiaadau Trwyddedu ar-lein, yn hytrach nag yn bersonol. Bydd hyn yn parhau gyhyd ag y bydd rheidrwydd a chanllawiau iechyd y cyhoedd yn parhau i gyfyngu ar nifer y rhyngweithiadau wyneb yn wyneb.

Fel yn y rhifynnau blaenorol, y bwriad yw y bydd y Datganiad o Bolisi Trwyddedu hwn yn helpu ymgeiswyr, trigolion, busnesau lleol, ymgynghoreion statudol a Phwyllgor Trwyddedu Statudol y Cyngor i ddeall yr hyn a ddisgwyllir gan ymgeiswyr o ran gwneud ceisiadau a nodi unrhyw bolisiau neu ofynion lleol. Mae hefyd yn nodi'r man cychwyn ar gyfer gwneud penderfyniadau.

CYNNWYS

IS-ADRAN	TUDALEN
Rhagair	2
Cyflwyniad	3
Proffil ardal a map	5-6
Diben a chwmpas y polisi trwyddedu	7
Ymgynghori	8
Hyd ac adolygiad y polisi	8
Proses drwyddedu	9
Trwyddedau safle a thystysgrifau safleoedd clybiau	9
Sylwadau	10
Gwneud penderfyniadau	12
Rhoi awdurdodiadau	12
Dirprwyo swyddogaethau i Bwyllgorau	12
Amodau	13
Hysbysiadau Digwyddiad Dros Dro	13
Mathau'r lleoliadau	14
Gweithredu'r safle	16
Plant a Diogelu	17
Materion eraill	19
Adolygiadau	20
Apeliadau	20
Integreiddio strategaethau a datganiad cydraddoldeb	21

1. CYFLWYNIAD

Mae trigolion, busnesau ac ymwelwyr ag ardal Cyngor Bro Morgannwg yn haeddu cael dewis eang o leoliadau adloniant a diwylliant o ansawdd uchel sy'n cael eu rheoli'n dda ac sy'n gweithredu mewn amgylchedd diogel, trefnus a deniadol. Dymuna'r Cyngor hefyd gefnogi busnesau a weithredir yn gyfrifol a'r economi leol. Mae'r polisi hwn yn nodi'r fframwaith sy'n cefnogi'r themâu yng Nghynllun Corfforaethol Cyngor Bro Morgannwg ar gyfer 2016-2020.

Cyngor Bro Morgannwg yw'r awdurdod trwyddedu lleol ("yr awdurdod trwyddedu") sy'n gyfrifol am safleoedd trwyddedig dan Ddeddf Trwyddedu 2003. Mae'r Datganiad o Bolisi Trwyddedu hwn yn nodi'r polisiau y bydd yr awdurdod trwyddedu yn eu defnyddio wrth wneud penderfyniadau ar geisiadau ac adolygiadau trwyddedu. Paratowyd y polisi hwn yn unol â Deddf Trwyddedu 2003 gan ystyried y Canllaw Statudol a gyhoeddwyd dan adran 182 y Ddeddf. Mae'r ddogfen Canllaw Statudol ar gael ar:

<http://www.homeoffice.gov.uk/publications/alcohol>

Bydd y Datganiad o Bolisi Trwyddedu hwn yn cael ei adolygu'n gyson a'i gyhoeddi yn unol ag adran 5 o Ddeddf Trwyddedu 2003.

Er mwyn osgoi dyblygu ac er mwyn sicrhau bod y wybodaeth yn gyfredol, caiff ymgeiswyr, preswylwyr a phersonau eraill, aelodau o'r cyhoedd ac awdurdodau cyfrifol eu cyfeirio at www.homeoffice.gov.uk i gael gwybodaeth am y prosesau trwyddedu.

Wrth gyflawni ei swyddogaethau trwyddedu bydd yr awdurdod trwyddedu'n hyrwyddo'r amcanion trwyddedu sef:

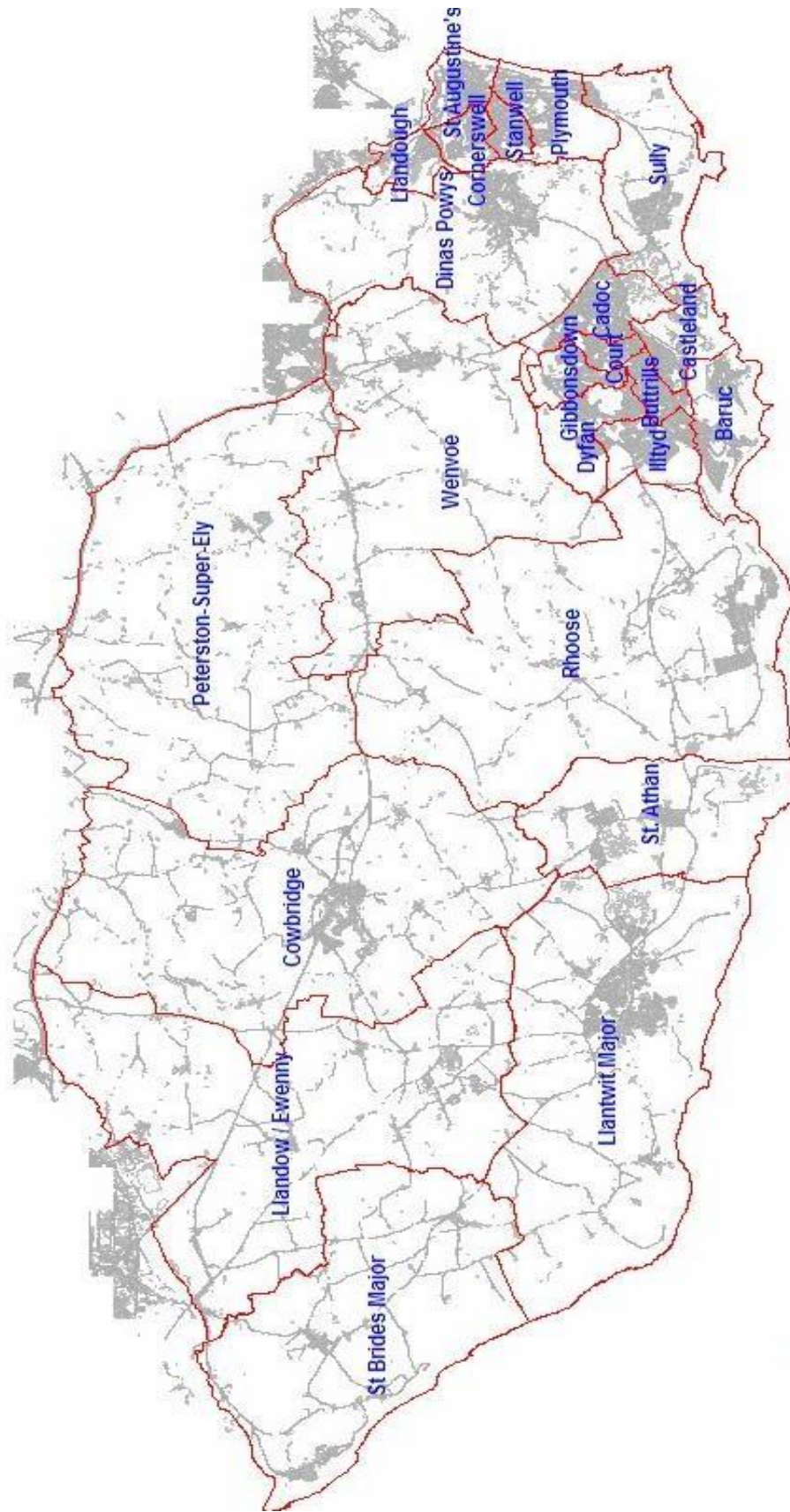
- Atal trosedd ac anrhefn;
- Diogelu'r cyhoedd; □ Atal niwsans cyhoeddus; a,
- Gwarchod plant rhag niwed.

Mae pob un o'r amcanion lawn cyn bwysiced.

2. PROFFIL ARDAL

Cyngor Bro Morgannwg yw awdurdod lleol mwyaf deheuol Cymru. Ceir pedwar Cyngor Tref a dau ar hugain o Gynghorau Cymuned yn yr ardal. Mae'n

gorchuddio 33,097 hectar (331 milltir sgwâr) gyda 53 cilometr o arfordir. Mae gan ardal y Cyngor boblogaeth o 128,000* (data Cyfrifiad 2011). Y prif drefi yw'r Barri, Penarth, Llanilltud Fawr, Dinas Powys a'r Bont-faen. Y Barri yw canolfan weinyddol y Fro, tref glan môr a phorthladd. Mae Maes Awyr Caerdydd dair milltir tua'r gorllewin o'r Barri.



Mae'r Cyngor wedi cyhoeddi'r Cynllun Corfforaethol ar gyfer y cyfnod 2020-2025 sy'n nodi gweledigaeth y Cyngor ar gyfer yr ardal: Y canlyniadau llesiant yw:

- Bro gynhwysol a diogel
- Bro lewyrchus a chyfrifol o ran yr amgylchedd
- Bro uchelgeisiol â diwylliant byw
- Bro iach ac actif

Y pedwar amcan llesiant yw:

- Gweithio gyda, a thros ein cymunedau
- Cefnogi dysgu, cyflogaeth a thwf economaidd cynaliadwy
- Cefnogi pobl gartref ac yn eu cymuned
- Parchu, gwella a mwynhau ein hamgylchedd

Mae'r amcanion trwyddedu a nodir uchod yn cefnogi'r themâu allweddol hyn.

3. DIBEN A CHWMPAS Y POLISI TRWYDDEDU

Mae Deddf Trwyddedu 2003 yn ei gwneud yn ofynnol i awdurdodau trwyddedu gyhoeddi 'Datganiad Polisi Trwyddedu' bob pum mlynedd, sy'n nodi sut y maent yn bwriadu arfer eu swyddogaethau o dan y Ddeddf. Mae'r polisi yn nodi dull cyffredinol o wneud penderfyniadau trwyddedu. Caiff pob cais ei ystyried ar ei rinweddau ei hun. Dim ond ar ôl derbyn sylwadau perthnasol fel y nodir yn y Ddeddf y bydd yr awdurdod trwyddedu yn cael ei ddewis mewn perthynas â cheisiadau.

Mae'r polisi yn ymwneud â rheoleiddio gweithgareddau trwyddedadwy ar safleoedd trwyddedig, gan glybiau cymwys ac mewn digwyddiadau dros dro. Ni fydd unrhyw beth yn y polisi hwn yn atal unigol rhag gwneud cais am amryw ganiatâd dan y Ddeddf.

Mae'r polisi'n ymdrin â'r gweithgareddau trwyddedadwy canlynol:

- Manwerthu alcohol
- Cyflenwi alcohol gan, neu ar ran, clwb
- Darparu adloniant a reoleiddir
- Darparu lluniaeth hwyr y nos

Rhaid i'r awdurdod trwyddedu hefyd roi sylw i'r Datganiad o Bolisi Trwyddedu hwn ac unrhyw ddiwygiadau i'r canllawiau a gyhoeddwyd gan yr Ysgrifennydd Gwladol. Fodd bynnag, nid yw hyn yn golygu y bydd penderfyniadau a pholisïau yn cael eu dilyn yn gwbl driw ym mhob achos. Caiff yr awdurdod trwyddedu wyro oddi wrth y polisi ar ôl ystyried holl amgylchiadau achos yn briodol.

Mae Deddf Trwyddedu 2003 hefyd yn cefnogi nifer o nodau a dibenion allweddol eraill sy'n hanfodol bwysig ac a ddylai fod yn brif nodau i bawb sy'n ymwneud â gwaith trwyddedu ac a fydd felly yn rhan annatod o'r polisi. Mae'r rhain yn cynnwys:

- Amddiffyn y cyhoedd a thrigolion lleol rhag troseddu, ymddygiad gwrthgymdeithasol a niwsans sŵn sy'n cael ei achosi gan eiddo trwyddedig anghyfrifol.
- Rhoi i'r Heddlu a'r Awdurdodau Trwyddedu y pwerau mae eu hangen arnynt i reoli a rheoli economi'r nos yn effeithiol a chymryd camau yn erbyn y safleoedd hynny sy'n achosi problemau.
- Cydnabod y rôl bwysig y mae tafarnau a safleoedd trwyddedig eraill yn ei chwarae yn ein cymunedau lleol drwy leihau'r baich rheoleiddio ar fusnesau, annog arloesi a chefnogi safleoedd cyfrifol.
- Annog y gymuned i gymryd mwy o ran mewn penderfyniadau trwyddedu a rhoi cyfle i drigolion lleol ddweud eu dweud ynghylch penderfyniadau trwyddedu a allai effeithio arnynt.

4. YMGYNGHORIAD

Yn unol ag Adran 5 y Ddeddf a chyn cyhoeddi'r polisi hwn, ymgynghorodd yr awdurdod trwyddedu â;

Phrif Swyddog yr Heddlu yn yr ardal
Awdurdod Tân
Awdurdodau Cyfrifol
Cynrychiolwyr deiliaid trwyddedau lleol
Cynrychiolwyr clybiau
Cynrychiolwyr Deiliaid Trwyddedau Personol
Cynrychiolwyr busnesau
Cynghorau Tref a Chymuned
Cynghorwyr Bro Morgannwg
Ymgynghoriad cyhoeddus drwy wefan Bro Morgannwg

5. HYD AC ADOLYGIAD Y POLISI

Daw'r Polisi hwn i rym yn 2021 a bydd yn aros mewn grym am gyfnod heb fod yn hwy na phum mlynedd. Mae'r awdurdod yn debygol o adolygu'r polisi eto yn 2022 i benderfynu ar unrhyw effaith barhaus yn sgil Covid-19 ar y sector lletygarwch ac ar amcanion trwyddedu ac unrhyw newidiadau pellach mewn deddfwriaeth.

Paratowyd y Datganiad o Bolisi Trwyddedu gan y Rheolwr Tîm Trwyddedu Gwasanaethau Rheoliadol a Rennir ar ran Cyngor Bro Morgannwg a chafodd ei gymeradwyo gan Gyngor Bro Morgannwg yn ei gyfarfod ar 26/7/2021.

6. Y BROSES DRWYDDEDU

Ceisiadau

Mae pedwar math o awdurdodiad yn cael eu cyhoeddi o dan Ddeddf Trwyddedu 2003, sef:

Trwyddedau Safle
Tystysgrifau Safleoedd Clwb
Hysbysiadau Digwyddiad Dros Dro
Trwyddedau Personol

Mae'r weithdrefn a'r ddogfennaeth sy'n ofynnol ar gyfer yr amrywiol geisiadau wedi eu pennu gan y Ddeddf a'r Rheoliadau, a cheir cyngor pellach ar sut i wneud cais ar wefan y Cyngor yn;

<https://www.valeofglamorgan.gov.uk/cy/working/Licensing/Licensing.aspx>.

Bydd cais neu hysbysiad at ddibenion trwyddedu yn cael ei dderbyn fel un sy'n cael ei wneud yn gyfreithlon yn unig pan fo'n cynnwys yr holl fanylion gofynnol a nodir gan y Ddeddf a/neu'r Rheoliadau. Fodd bynnag, bydd yr Awdurdod Trwyddedu yn arfer disgresiwn priodol ac ni fydd yn gwrthod ceisiadau os ydynt yn cynnwys mân wallau neu gamgymeriadau ffeithiol y gellir eu cywiro'n hawdd.

Er mwyn osgoi gwneud sylwadau diangen mewn perthynas â chais, cynghorir ymgeiswyr i gwblhau pob rhan berthnasol o ffurflen gais. Mae rhai rhannau o'r ffurflen yn orfodol ac os yw materion wedi cael eu hystyried ond bernir nad ydynt yn berthnasol i'r cais, awgrymir nodi "ddim yn berthnasol" yn yr adran benodol er mwyn osgoi amheuaeth.

Nid yw rhoi cais yn golygu nad oes angen i'r ymgeisydd fodloni gofynion unrhyw drefn reoleiddio neu ofyniad statudol arall.

7. TRWYDDEDAU SAFLE A THYSTYSGRIFAU SAFLEOEDD CLYBIAU

Cydnabyddir bod safleoedd trwyddedig yn amrywio'n sylweddol o ran cymeriad, maint, deiliadaeth, lleoliad, cleientiaid ac ati. Gall lleoliadau gynnig alcohol, adloniant rheoledig neu luniaeth hwyr y nos neu unrhyw gyfuniad o'r gweithgareddau hyn. Felly nid oes restr bendant o fesurau rheoli y dylai pob safle eu cyflwyno. Caiff safleoedd trwyddedig eu hasesu yn ôl y gweithgareddau y maent yn eu darparu a'r risgiau unigol sy'n ymwneud â gweithgareddau pob safle.

Felly ni ddylai ymgeiswyr dorri a gludo o geisiadau blaenorol.

Yn unol â'r canllawiau statudol, er nad yw'n ofynnol i ymgeiswyr geisio barn awdurdodau cyfrifol cyn cyflwyno eu cais yn ffurfiol, mae'n bosibl y byddant yn eu gweld yn ffynhonnell ddefnyddiol o gyngor arbenigol ar faterion lleol y dylid eu hystyried wrth wneud cais. Mae'r awdurdod yn annog cyswllt rhwng ymgeiswyr, awdurdodau cyfrifol a, lle y bo'n berthnasol, trigolion a busnesau lleol cyn cyflwyno ceisiadau er mwyn lleihau'r posibilrwydd o weld anghydfodau'n codi.

Anogir ymgeiswyr i geisio cyngor gan yr Awdurdod Trwyddedu ac Awdurdodau Cyfrifol eraill, fel y bo'n briodol, cyn cyflwyno cais.

Lle'r ymgeisydd yw egluro yn ei gais sut y caiff yr amcanion trwyddedu eu hyrwyddo a sut y bydd unrhyw effaith negyddol bosibl o weithrediad y safle yn cael ei leihau. Dylai unrhyw gynigion gael eu cynnwys yn yr Atodlen Weithredu a dylent fod yn glir, yn ystyrlon, yn gyraeddadwy ac yn orfodadwy.

Dylai'r Atodlen Weithredu ganolbwyntio ar effaith uniongyrchol y gweithgareddau sy'n digwydd ar y safle trwyddedig, nid yn unig ar y cwsmeriaid a'r staff, ond hefyd ar aelodau o'r cyhoedd sy'n byw, yn gweithio neu'n cymryd rhan mewn gweithgarwch arferol yn yr ardal dan sylw.

Dylai ymgeiswyr osgoi cynnwys amodau sydd eisoes yn cael eu rheoleiddio gan ddeddfwriaeth arall, e.e. Rheoliadau Tân, lechyd a Diogelwch yn y Gwaith ac ati.

8. SYLWADAU

Mae cyfnod rhagnodedig pryd y caiff yr awdurdod trwyddedu dderbyn sylwadau ysgrifenedig. Bydd yr awdurdod yn derbyn sylwadau ar ffurf electronig ar yr amod bod y sawl sy'n cyflwyno'r sylwadau yn hysbys.

Er mwyn sicrhau tryloywder a thegwch, bydd yr awdurdod trwyddedu fel arfer yn rhoi manylion person sy'n gwneud y sylwadau ar gael fel rhan o broses y gwrandawriad, oni bai bod y person dweud nad yw'n caniatáu hynny neu os oes amgylchiadau eithriadol a chymhellol sy'n gwneud hyn yn angenrheidiol.

Bydd yr awdurdod trwyddedu ond yn ystyried sylwadau sy'n ymwneud ag effaith gweithgareddau trwyddedadwy sy'n cael eu cynnal o safleoedd ar yr amcanion trwyddedu.

Ni fydd yr awdurdod trwyddedu yn ei gwneud yn ofynnol i awdurdod cyfrifol neu berson arall ddangos hanes cofnodedig o broblemau yn y safle i gefnogi ei sylwadau.

Bydd yr awdurdod trwyddedu'n ei gwneud yn ofynnol i awdurdod cyfrifol neu berson arall i gyflwyno tystiolaeth i gefnogi ei sylwadau.

Gellir dod o hyd i ragor o fanylion ynghylch sut mae'r awdurdod trwyddedu'n defnyddio gwybodaeth a gasglwyd yn ystod y broses drwyddedu yn yr Hysbysiad Preifatrwydd Trwyddedu sydd ar gael yn www.bromorgannwg.gov.uk

Gall 'sylwadau perthnasol' gynnwys sylwadau cadarnhaol neu gefnogol. Mae cyngor i unrhyw un sydd am gyflwyno sylwadau ar gael ar wefan Bro Morgannwg a gellir ei ddarparu ar ffurf copi caled ar gais.

Caiff unigolion neu grwpiau ofyn i gynrychiolydd wneud sylwadau ar eu rhan, er enghraifft cynrychiolydd cyfreithiol, cyfaill, Aelod Seneddol, Aelod Cynulliad Cenedlaethol Cymru neu Gynghorydd Tref a Chymuned. Mae aelodau'r awdurdod trwyddedu wedi'u rhwymo gan y Cod Ymddygiad Aelodau wrth gymryd rhan yn y broses drwyddedu.

Cynghorir Awdurdodau Cyfrifol, er mwyn cael eu hystyried yn berthnasol, na ddylai sylwadau i osod amodau ar drwyddedau ddyblygu deddfwriaeth bresennol, a dylid eu teilwra i faint, arddull, nodweddion a gweithgareddau sy'n digwydd yn y safle dan sylw.

Ni fydd amodau safonol yn cael eu gosod ac felly dylai'r holl sylwadau fod yn gymesur a chydabod y gwahaniaeth rhwng lleoliadau yn briodol.

Mae'r awdurdod yn annog ac yn cefnogi cyfryngu rhwng partion ond mae'n atgoffa ymgeiswyr nad oes rheidrwydd arnynt i gytuno i sylwadau a wneir gan awdurdod cyfrifol a gallant ofyn i Is-bwyllgor Trwyddedu benderfynu ar y cais. Yn unol â'r canllawiau statudol, bydd yr awdurdod trwyddedu yn effro i unrhyw ymgais i osod amodau lle nad oes unrhyw dystiolaeth o broblem yn y safle ac os bydd unrhyw amheuaeth, bydd yn trafod hyn gyda'r partion perthnasol.

Awdurdod Cyfrifol y Bwrdd Iechyd Lleol

Ym Mro Morgannwg, caiff swyddogaeth y Bwrdd Iechyd Lleol ei chyflawni gan Fwrdd Iechyd Prifysgol Caerdydd a'r Fro (BIP). Fel Awdurdod Trwyddedu, mae Cyngor Bro Morgannwg yn cydnabod er nad yw iechyd y cyhoedd yn amcan trwyddedu, mae gan y BIP wybodaeth werthfawr sy'n berthnasol i'r amcanion trwyddedu. Mae'r BIP yn mynd ati i fonitro:

- Ymweliadau ag Unedau Achosion Brys
- Derbyniadau i'r Ysbyty
- Data Diod Diwethaf

Mae'r Bwrdd Iechyd Prifysgol yn defnyddio'r data hwn i gyfrannu at y ddealltwriaeth o effeithiau, lefelau a phatrymau'r defnydd o alcohol yn ardal y BIP.

Mae'r Bwrdd Iechyd Prifysgol wedi cyngori Cyngor Bro Morgannwg bod amgylchiadau lle byddent efallai am wneud sylwadau yn cynnwys:-

- Ceisiadau newydd
- Ceisiadau am adolygu neu amrywio:-
 - Os ystyrir nad yw safle trwyddedig presennol yn hyrwyddo amcanion trwyddedu, neu,
 - os oes gwybodaeth i awgrymu diffyg cydymffurfio â thrwydded safle sydd eisoes yn bodoli
 - os oes newidiadau arfaethedig i weithgareddau trwyddedadwy a allai gael effaith andwyol ar un neu fwy o'r amcanion trwyddedu

Mae'r Bwrdd Iechyd Prifysgol wedi cyngori Cyngor Bro Morgannwg y byddant yn defnyddio gwybodaeth gan y Ganolfan Triniaeth Alcohol a'r Adran Achosion Brys i fonitro a hysbysu'r Awdurdod Trwyddedu am unrhyw weithgaredd sy'n achosi pryder ac yn defnyddio'r wybodaeth i wneud sylwadau lle bo'n briodol.

9. GWNEUD PENDERFYNIADAU

Mae'r awdurdod trwyddedu yn ymdrechu i ddarparu gwasanaeth effeithlon a chost-ffeithiol i bob parti sy'n ymwneud â'r broses drwyddedu. Ac eithrio cymeradwyo ac adolygu'r polisi hwn, bydd penderfyniadau ar Ddeddf Trwyddedu 2003 fel arfer yn cael eu gwneud yn unol â'r cynllun dirprwyo a gymeradwywyd a'r argymhellion ar gyfer dirprwyo a nodir yn y canllawiau yn Adran 182 a gyhoeddwyd i awdurdodau trwyddedu.

10. RHOI AWDURDODIADAU

Os na ddaw unrhyw sylwadau perthnasol i law yna bydd y caniatâd yn cael ei roi yn awtomatig, yn achos trwydded safle neu dystysgrif safle clwb, gydag unrhyw amodau sy'n orfodol neu sy'n cydymffurfio â'r Atodlen Weithredu sy'n cyd-fynd â'r cais.

11. DIRPRWYO SWYDDOGAETHAU I BWYLLGORAU

Bydd pwerau Cyngor Bro Morgannwg o dan Ddeddf Trwyddedu 2003 yn cael eu cyflawni gan y Pwyllgor Trwyddedu Statudol. Bydd y rhan fwyaf o swyddogaethau'n cael eu cyflawni gan Is-bwyllgor Deddf Trwyddedu gyda thri

Aelod, neu gan un neu fwy o Swyddogion Trwyddedu sy'n gweithredu o dan awdurdod dirprwyedig.

Bydd Aelodau yn cynnal cyfarfodydd yn unol â gweithdrefnau Deddf Trwyddedu 2003 ar gyfer gwrandawiadau'r is-bwyllgor. Mae'n bosibl y bydd yr awdurdod yn cynnal gwrandawiadau o bell a bydd pob parti yn derbyn cyfarwyddiadau a chanllawiau ar sut i gymryd rhan

Ar ôl gwrandawriad, gan roi sylw i'r cais a'r sylwadau a wnaed, caiff yr awdurdod trwyddedu osod neu ddiwygio amodau fel y gwêl yn dda, neu gyfyngu ar yr oriau neu'r gweithgareddau trwyddedadwy a ganiateir ar y safle. Bydd amodau ynghlwm i'r fath raddau ag y mae'r awdurdod trwyddedu yn ystyried sy'n briodol ar gyfer hyrwyddo'r amcanion trwyddedu.

12. AMODAU

Ni all yr Awdurdod Trwyddedu osod amodau o'i ewyllys ei hun. Ni chaiff amodau ond eu hatodi mewn tair sefyllfa sef:

- Amodau gorfodol o dan Ddeddf Trwyddedu 2003 neu a gyflwynir drwy reoliad o dan y Ddeddf a fydd yn effeithiol o dan bob amgylchiad waeth pa un a ydynt yn ymddangos ar y drwydded neu beidio.
- Os ydynt yn gydnaws ag atodlen weithredu'r ymgeisydd.
- Lle ystyrir ei bod yn angenrheidiol, yn rhesymol ac yn gymesur ar ôl derbyn sylwadau rhesymol nas tynnwyd yn ôl.

Bydd yr amodau'n cael eu geirio fel eu bod yn glir, yn ystyrllon ac yn orfodadwy. Gellir ail-eirio amodau sy'n ymddangos yn amserlen weithredu'r ymgeisydd i fodloni'r gofyniad hwn.

13. HYSBYSIADAU DIGWYDDIAD DROS DRO

Gellir dod o hyd i wybodaeth am ddefnyddio Hysbysiadau Digwyddiadau Dros Dro ar wefan Cyngor Bro Morgannwg.

Cynghorir ymgeiswyr i gymryd gofal i gwblhau'r ffurflenni'n gywir. Ni fydd hysbysiadau'n cael eu gwrthod ar sail mân wallau gweinyddol.

Anogir ymgeiswyr i gyflwyno hysbysiadau digwyddiadau dros dro mewn da bryd ac argymhelliad yr awdurdod trwyddedu yw o leiaf 21 diwrnod ond dim mwy na 6 mis cyn y digwyddiad.

Ar wahân i ddigwyddiadau hirsefydlog fel Sioe Bro Morgannwg, bydd y defnydd o HDDO ar yr un pryd ar un safle yn cael ei archwilio'n ofalus i sicrhau na fu unrhyw ymgais i osgoi'r gofyniad am Drwydded Safle.

14. MATHAU'R SAFLEOEDD

Mae'r awdurdod trwyddedu yn cydnabod bod mathau o safleoedd sy'n dod o dan Drwyddedau Safle yn amrywio'n fawr. Mae'r un gyfundrefn drwyddedu'n berthnasol i'r holl safleoedd hyn, ni waeth pa weithgarwch trwyddedadwy a ddarperir, y lleoliad, oriau gweithredu a chwsmeriaid. Fodd bynnag, o safbwynt Awdurdod Trwyddedu, mae amrywiadau o ran natur a graddfa'r risgiau a berir gan wahanol fathau o safleoedd, a'u heffaith debygol ar yr amcanion trwyddedu.

Tafarndai, Barau a Chlybiau

Mae'r awdurdod trwyddedu yn cydnabod y gall safleoedd trwyddedig, yn enwedig y rhai sy'n cael eu defnyddio'n bennaf ar gyfer yfed alcohol a chynnig adloniant ar ddiwedd y nos/yn gynnar yn y bore, gyflwyno heriau sylweddol mewn perthynas â throedd ac anhrefn. Mae'r Awdurdod yn disgwyl i'r fasnach drwyddedu gydweithredu'n llawn a chwarae ei rhan i leihau troseddu ac anhrefn.

Bydd angen i Ddeiliaid Trwyddedau a Goruchwylwyr Safle Dynodedig ddangos ymrwymiad i reoli'r eiddo mewn ffordd ddiogel a chyfrifol.

Rhaid i weithredwyr safleoedd o'r math hwn ystyried mesurau i atal troseddu ac anhrefn ar eu safle, neu sy'n deillio ohono.

- Rheoli'r safle yn effeithiol a chyfrifol
- Hyfforddi a goruchwyllo staff
- Cynllun mewnol a lleoliad gwahanol ddarnau o offer o fewn safle, gan gynnwys safle cofrestri arian, peiriannau chwarae ac ati.
- Darpariaeth, lleoliad ac addasrwydd unrhyw Gamerau Cylch Cyfyng a'r angen i'r heddlu a'r awdurdod lleol gael gweld unrhyw recordiadau
- Defnyddio cwpanau neu offer yfed plastig neu nad ydynt yn wydr
- Digonolrwydd y lefelau staffio er mwyn cynnal amgylchedd diogel
- Polisi rheoli a gweithredu mewn perthynas â phobl sy'n mynd yn feddw neu'n afreolus
- Cymryd rhan mewn Pubwatch neu gynlluniau tebyg eraill
- Y mesurau rheoli sydd ar waith i atal defnyddio neu gyflenwi cyffuriau anghyfreithlon, gan gynnwys polisiau mynediad ac unrhyw weithdrefnau chwilio
- Y polisi/gweithdrefn o ran dilysu oedran ac atal gwerthu alcohol i bobl sydd o dan oed

Gwestai

Derbynnir yn gyffredinol y bydd angen caniatâd ar westai i werthu alcohol i westeion preswyl am 24 awr.

Siopau Trwyddedig

Wrth benderfynu ceisiadau am siopau ac archfarchnadoedd, bydd yr awdurdod trwyddedu yn ystyried rhinweddau unigol yr achos, ond fel rheol bydd y safle'n rhydd i werthu alcohol i'w yfed oddi ar y safle ar unrhyw adeg pan fydd y siop ar agor oni cheir sylwadau perthnasol bod rhesymau da, yn seiliedig ar hyrwyddo'r amcanion trwyddedu, dros gyfyngu'r oriau hyn.

Mae rhai siopau ac archfarchnadoedd sy'n gwerthu alcohol wedi bod yn ganolbwynt i ymddygiad gwrthgymdeithasol, anhrefn ac aflonyddwch. Gall yfwyr ar y stryd ac yfwyr o dan oed achosi hyn gan geisio cael, neu fod wedi cael, alcohol o safleoedd o'r fath. Oherwydd y pryderon hyn, bydd yr awdurdod trwyddedu yn ystyried o ddifrif unrhyw sylwadau a wneir gan Awdurdodau Cyfrifol a phobl eraill mewn perthynas ag effeithiau rhoi trwyddedau o'r fath yng nghyffiniau'r safle.

Safleoedd Cymunedol

Mae llawer o safleoedd cymunedol o fewn Cyngor Bro Morgannwg yn dal Trwyddedau Safle i ganiatáu adloniant a reoleiddir. Mae gan nifer hefyd ganiatâd i werthu alcohol heb yr amod gorfodol sy'n gofyn am Oruchwylydd Safle Dynodedig. Wrth ystyried ceisiadau o dan y darpariaethau hyn, bydd yr awdurdod trwyddedu yn ystyried y materion canlynol;

- A yw'r safle yn safle cymunedol
- A oes trefniadau priodol yn eu lle ar gyfer goruchwylio gwerthu alcohol ar y safle gan y Pwyllgor Rheoli

Mae safleoedd cymunedol yn debygol o gynnwys neuaddau eglwys, neuaddau capel, neuaddau pentref, neuaddau plwyf, canolfannau cymunedol ac adeiladau tebyg eraill. Os nad yw'n glir, bydd yr awdurdod trwyddedu yn ystyried a yw'r safle yn safle cymunedol ar sail achosion unigol.

Efallai y bydd angen gwybodaeth ychwanegol ar y Cyngor i sicrhau bod y Pwyllgor Rheoli wedi'i gyfansoddi'n ffurfiol ac yn atebol.

Disgwylir y bydd gan y Pwyllgor Rheoli drefniadau priodol ar waith i sicrhau cydymffurfiaeth â gofynion Deddf Trwyddedu 2003 pan fydd y safle yn cael ei logi i drydydd parti, h.y. cytundeb llogi.

Digwyddiadau ar Dir y Cyngor

Dymuna Cyngor Bro Morgannwg annog digwyddiadau diwylliannol a chymunedol yn y Sir ac mae'n ymwybodol o'r canllawiau ynghylch trwyddedu manau agored cyhoeddus. Yn unol â darpariaethau Deddf Trwyddedu 2003,

mae'r Cyngor wedi gwneud ceisiadau ac wedi cael trwyddedau safle ar gyfer ardaloedd o dir cyhoeddus.

Nid yw'n ofynnol i bobl neu sefydliadau sy'n dymuno ymgymryd â gweithgaredd trwyddedadwy ar dir cyhoeddus trwyddedig gael trwydded safle na rhoi hysbysiad digwyddiadau dros dro eu hunain, ond mae angen caniatâd y cyngor arnynt i gynnal y digwyddiad. Gall hyn helpu i hwyluso digwyddiadau y mae angen Trwydded Safle arnynt, ond y byddai'n anymarferol eu trefnu, ac yn rhoi rhywfaint o reolaeth i'r Cyngor dros redeg y digwyddiad.

Dylai sefydliadau neu unigolion sydd am gynnal digwyddiad ar dir cyhoeddus gysylltu â swyddog digwyddiadau Cyngor Bro Morgannwg yn y lle cyntaf.

Safleoedd sy'n cynnig lluniaeth hwyr y nos

Cydnabyddir bod safleoedd tecawê ar agor yn hwyr yn y nos a gallent fod yn gysylltiedig ag anhrefn gan fod unigolion dan ddylanwad alcohol yn mynd yno ar ôl gadael lleoliadau hwyr y nos. Bydd disgwyl i weithredwyr nodi'r camau y gallant eu cymryd i leihau niwsans a'u cynnwys yn yr Atodlen Weithredu. Nid yw'r awdurdod wedi mabwysiadu polisïau penodol ynghylch safleoedd tecawê na pheidio â gweithredu'r Ddeddf Drwyddedu 2003 mewn eiddo felly.

Gorsafodd Petrol/Gwasanaeth

O dan Adran 176 o Ddeddf Trwyddedu 2003, ni chaiff Trwydded Safle, Tystysgrif Safle Clwb na Hysbysiad Digwyddiad Dros Dro awdurdodi gwerthu alcohol ar 'safle eithriedig' neu oddi yno. Mae'r safleoedd hyn yn ardal gwasanaeth traffordd neu gefnffordd neu eiddo sy'n cael ei ddefnyddio'n bennaf fel modurdy neu sy'n rhan o eiddo sy'n cael ei ddefnyddio fel modurdy.

Fodd bynnag, mae'r awdurdod trwyddedu'n derbyn bod llawer o safleoedd manwerthu sy'n rhan o orsafoedd petrol neu wasanaeth yn gwerthu tanwydd ac yn gweithredu fel siop leol. Dylai ceisiadau am drwyddedau ar gyfer safleoedd o'r math hwn gael eu hategu gan ffigurau masnachu am gyfnod o un mis o leiaf er mwyn dangos nad modurdy oedd defnydd sylfaenol y busnes.

15. GWEITHREDU'R SAFLE

Bydd disgwyl i Ddeiliad y Drwydded Safle sicrhau bod gan y Goruchwylydd Safle Dynodedig brofiad sydd gymesur â maint, capasiti, natur ac arddull y safle a'r gweithgareddau trwyddedadwy sydd i'w darparu.

O fewn pob safle trwyddedig, p'un a yw alcohol i'w werthu ai peidio, bydd yr awdurdod trwyddedu yn disgwyl bod trefniadau rheoli priodol ar waith a fydd yn sicrhau bod nifer briodol o bobl gyfrifol a chymwys yn yr eiddo i sicrhau cydymffurfiaeth â'r holl ddyletswyddau statudol a thelerau ac amodau'r Drwydded Safle.

Pan fo trwyddedau'n cynnwys amodau sydd wedi darfod, na ellir eu cyflawni neu sy'n amhriodol, argymhellir bod deiliaid trwyddedau eiddo'n cyflwyno'r cais priodol i amrywio'r drwydded i ddileu'r amodau hyn.

Ardaloedd Allanol

Gall darparu manau eistedd y tu allan i eiddo mewn gerddi cwrw neu ar y palmant wella apêl lleoliad, ond dylai gweithredwyr safleoedd trwyddedig sicrhau, hyd y bo modd, nad yw cwsmeriaid yn achosi niwsans neu anhrefn y tu allan i'r adeilad a bod mesurau yn eu lle i sicrhau diogelwch cwsmeriaid ac atal niwsans. Lle y bo'n briodol, mae gan Oruchwylwyr Drysau rôl bwysig i'w chwarae o ran rheoli cwsmeriaid, nid yn unig ar y drysau ond hefyd yn ardal gyfagos eu heiddo.

Dylai trwyddedeion fod yn ymwybodol hefyd o'r posibilrwydd o dorri gwydrau a photeli gwydr mewn ardaloedd awyr agored. Dylid ystyried defnyddio llestri yfed gwydn neu 'blastig' a rheolaethau rheoli eraill i osgoi neu leihau'r tebygolrwydd o dorri gwydr yn yr ardaloedd hyn.

Bydd yr Awdurdod Trwyddedu yn ystyriol o ddatblygiad ardaloedd allanol i safleoedd trwyddedig, a bydd yn ystyried gosod amodau i wella'r broses o reoli'r ardal y tu allan neu wahardd neu gyfyngu ar y defnydd o'r ardaloedd hyn er mwyn hyrwyddo'r amcan niwsans i'r cyhoedd.

16. PLANT A DIOGELU

Bydd disgwyl i ymgeiswyr gynnwys datganiad yn eu Hatodlen Weithredu o'r mesurau y byddant yn eu cymryd i amddiffyn plant rhag niwed sy'n cynnwys niwed moesol, seicolegol a chorfforol yn ogystal ag amddiffyn plant rhag dod i gysylltiad â iaith gref, geiriau rhywiol a gamblo.

Wrth fynd i'r afael â'r mater o amddiffyn plant rhag niwed, rhaid i ymgeiswyr ddangos bod y ffactorau hynny a allai effeithio'n arbennig ar blant wedi cael eu hystyried. Mae'r rhain yn cynnwys:

- Lle darperir adloniant i oedolion neu o natur rywiol
- Lle mae gan y safle hanes o yfed dan oed
- Lle y gwyddys bod cysylltiad â defnyddio cyffuriau anghyfreithlon
- Lle mae elfen gref o gamblo ar y safle
- Os mai cyflenwi alcohol i'w yfed ar y safle yw prif neu unig ddiben y gwasanaethau a roddir e.e nid safle bwyd.

Mae'r awdurdod trwyddedu yn cydnabod yr amrywiaeth mawr o safleoedd y gellir ceisio trwyddedau ar eu cyfer. Ni chyfyngir mynediad i blant i bob math o safle, dim ond os ystyrir bod angen gwneud hynny er mwyn eu hamddiffyn rhag niwed mewn

unrhyw ffordd. Mae mynediad yn cael ei benderfynu yn ôl disgrisiwn deiliad y drwydded safle ac nid yw'n cael ei annog na'i ddiystyru gan y polisi ac eithrio:-

- Os cafwyd euogfarnau ar gyfer yfed dan oed neu os oes gan y safle hanes o yfed dan oed.
- Os oes cysylltiad hysbys rhwng y safle a chymryd neu ddelio cyffuriau
- Os yw gamblo'n digwydd ar y safle
- Os yw adloniant o natur "oedolion" neu "rywiol" yn digwydd

Yn dilyn derbyn sylwadau perthnasol ceidw'r awdurdod trwyddedu yr hawl i gymryd pob cam angenrheidiol i atal niwed i blant drwy:-

- Gyfyngu ar yr oriau pan ganiateir plant yn yr eiddo
- Nodi isafswm oedran (o dan 18 oed)
- Cyfyngu neu wahardd mynediad lle mae gweithgareddau penodol yn digwydd
- Caniatáu mynediad dim ond pan fydd oedolyn gyda'r plentyn
- Unrhyw amodau neu gyfyngiadau eraill a all fod yn angenrheidiol i gyflawni'r amcanion trwyddedu.

Anaml y mae'n debygol y bydd angen gwahardd plant yn llwyr mewn safleoedd trwyddedig. Nid oes dim yn y polisi hwn sy'n ei gwneud yn ofynnol derbyn plant i unrhyw safle. Mae'r mater hwn yn cael ei adael i ddisgrisiwn rheolwyr y safle.

Mae'r awdurdod trwyddedu yn cydnabod bod Cyfarwyddwr Cyfarwyddiaeth Gwasanaethau Cymdeithasol Cyngor Bro Morgannwg yn gymwys i gynghori'r Awdurdod ar faterion sy'n ymwneud ag amddiffyn plant rhag niwed mewn perthynas â'r polisi hwn.

Pe bai eiddo yn cynnal arddangosfeydd ffilm, mae'n bosibl y bydd yr ymgeisydd am roi sylw i hyn yn ei atodlen weithredu ar gyfer cyfyngu mynediad i blant i wyllo ffilmiau sydd â chyfyngiad oedran. Dylid nodi hefyd y bydd amod gorfodol yn cael ei osod mewn perthynas â safle o'r fath, gan ei gwneud yn ofynnol cyfyngu mynediad i ddim ond y rhai sy'n bodloni'r terfyn oedran gofynnol yn unol ag unrhyw dystysgrif a roddwyd gan y Bwrdd Dosbarthu Ffilmiau Prydeinig, neu mewn achosion penodol, yr awdurdod lleol.

Mae'r Awdurdod Trwyddedu yn cefnogi safleoedd sy'n dewis cymryd rhan mewn unrhyw gynllun prawf oedran megis "Her 25 neu 21" neu "Dim ID, Dim Gwerthu" gan ei fod yn hyrwyddo'r amcanion trwyddedu.

Gwerthu i Ddirprwyon

Rhaid cael gweithdrefnau digonol i sicrhau bod pob aelod o staff sy'n gweithio ar y safle yn cael hyfforddiant a'u hatgoffa'n rheolaidd o'u cyfrifoldebau mewn perthynas â gwerthu alcohol i ddirprwy, a bydd yn sicrhau bod pob cam rhesymol yn cael ei weithredu i atal oedolion rhag prynu alcohol i rai dan oed.

17. MATERION ERAILL

Gorfodi a Chydymffurfio

Lle cymerir camau gorfodi gwneir hynny'n unol ag egwyddorion polisi gorfodaeth yr awdurdod. Bydd cyfundrefnau arolygu'n seiliedig ar asesiad risg o'r safle mewn perthynas â'r amcanion trwyddedu. Bydd arolygiadau yn aml yn ymateb i gŵyn neu adroddiad ar fater, ond gall yr holl safleoedd gael eu harchwilio'n achlysurol.

Mae'r Awdurdod Trwyddedu o'r farn ei bod yn arfer da i awdurdodau cyfrifol roi rhybudd cynnar o broblemau i ddeiliaid trwydded, gyda golwg ar sicrhau gwelliannau yn anffurfiol.

Un enghraifft o system rhybudd cynnar gydnabyddedig yw'r System Goleuadau Traffig a weithredir gan Heddlu De Cymru. Bydd unrhyw wybodaeth a roddir i'r awdurdod trwyddedu fel rhan o sylwadau neu broses adolygu yn cael ei hystyried yng ngoleuni'r egwyddorion cyffredinol a nodir ym Polisi Gorfodi Gwasanaethau Rheoliadol a Rennir o Gymesur, Atebol, Cyson, Tryloyw a Thargedig. Os defnyddir offeryn gorfodi o'r fath, bydd yr awdurdod trwyddedu yn disgwyl derbyn gwybodaeth am sut y dyrannwyd y system bwyntiau, y rhyngweithio â'r trwyddedai, pa ymyriadau a oedd eisoes wedi'u cynnal, a'r risg i'r amcanion trwyddedu sy'n sail i'r sylwadau/adolygiad a gyflwynwyd.

Pan na fydd rhybudd cychwynnol yn llwyddo i ddatrys problem mewn safle trwyddedig, bydd yr awdurdod trwyddedu a'r Awdurdodau Cyfrifol yn defnyddio dull cam wrth gam a gallant gynnwys deiliad y drwydded mewn 'Cynllun Gweithredu' y cytunir arno'n wirfoddol ar gyfer gwella.

Os na ymatebir i rybuddion o'r fath, mae'n debygol y bydd cais am Adolygiad yn cael ei gyflwyno. Fodd bynnag, os oes materion difrifol iawn, gall Awdurdodau Cyfrifol gyflwyno cais am Adolygiad heb rybudd.

Effaith Gronnol / Gorchmynion Cyfyngiadau Bore Cynnar

Nid oes gan yr un dref yng Nghyngor Bro Morgannwg ormod o safleoedd trwyddedig yn agos iawn at ei gilydd, felly ni ragwelir y bydd polisi effaith gronnol yn cael ei gyflwyno yn yr awdurdod yn y dyfodol rhagweladwy.

18. ADOLYGIADAU

Mae adolygiadau ar drwyddedau safle yn amddiffyniad allweddol i'r gymuned leol o ran problemau a allai godi yn ystod cyfnod trwydded safle. Mae gan unrhyw berson ac awdurdod cyfrifol yr hawl i gyflwyno sylwadau mewn perthynas â chais neu i geisio adolygiad o drwydded neu dystysgrif o fewn darpariaethau'r Ddeddf. Penderfynir pob achos yn ôl ei amgylchiadau ei hun.

Mae'r Awdurdod Trwyddedu o'r farn ei bod yn arfer da i awdurdodau cyfrifol roi rhybudd cynnar am broblemau i ddeiliaid trwydded a'r angen i wella.

Caiff unigolion neu grwpiau ofyn i gynrychiolydd wneud sylwadau ar eu rhan, er enghraifft cynrychiolydd cyfreithiol, cyfaill, Aelod Seneddol, Aelod Cynulliad Cenedlaethol Cymru neu Gynghorydd Tref a Chymuned. Mae Aelodau'r awdurdod trwyddedu wedi'u rhwymo gan y Cod Ymddygiad Aelodau wrth gymryd rhan yn y broses drwyddedu.

Er mwyn sicrhau tryloywder a thegwch, bydd yr awdurdod trwyddedu fel arfer yn rhoi manylion personol y preswylwyr a'r partïon eraill sydd ar gael fel rhan o broses y gwrandawriad, oni bai bod y person yn gwrthod ei ganiatâd neu os oes amgylchiadau eithriadol a chymhellol sy'n gwneud hyn yn angenrheidiol. Penderfynir pob achos yn ôl ei deilyngdod ei hun gan ymgynghori â'r person dan sylw.

19. APELIADAU

Yn achos trwydded safle, dylid gwneud apêl i lys ynadon yr ardal, Llys Ynadon Caerdydd.

Ceir hawliau apelio ar gyfer partïon sy'n anfodlon ar benderfyniadau'r Cyngor yn Atodlen 5, Deddf Trwyddedu 2003.

Gellir gweld manylion mathau eraill o wneud yn iawn ar y tudalennau trwyddedu ar www.bromorgannwg.gov.uk

Bydd swyddogion yr Awdurdod Trwyddedu yn gwneud y penderfyniad ynghylch a yw cynrychioliad neu wrthwynebiad yn berthnasol, yn wamal, yn flinderus neu'n ailadroddus.

Caiff ffioedd rhagnodedig eu cyhoeddi ar www.homeoffice.gov.uk. Mae rhagor o wybodaeth hefyd wedi'i chyhoeddi ar wefan y Cyngor ar www.bromorgannwg.gov.uk

20. INTEGREIDDIO STRATEGAETHAU A'R DATGANIAD CYDRADDOLDEB

Ni fwriedir bod datganiad polisi trwyddedu Bro Morgannwg, cyn belled ag y bo modd, yn dyblygu'r cyfundrefnau deddfwriaethol a rheoliadol presennol sydd eisoes yn gosod rhwymedigaethau ar gyflogwyr a gweithredwyr e.e. Deddf Iechyd a Diogelwch yn y Gwaith 1974, Deddf Diogelu'r Amgylchedd 1990, Deddfwriaeth Gwahaniaethu ar Sail Anabledd, a'r Gorchymyn Diwygio Rheoleiddio (diogelwch tân) 2005.

Os yw cynghorydd sy'n Aelod o'r Pwyllgor Trwyddedu yn gwneud neu wedi gwneud sylwadau ynghylch trwydded ar ran parti sydd â buddiant, er mwyn sicrhau llywodraethu da, bydd yn anghymhwyso ei hun rhag cymryd rhan yn y broses o wneud penderfyniadau sy'n effeithio ar y drwydded dan sylw.

Mae Deddf Hawliau Dynol 1998 yn ymgorffori Confensiwn Ewrop ar Hawliau Dynol ac yn ei gwneud yn anghyfreithlon i awdurdod lleol ymddwyn yn anghyson â hawl felly. Bydd yr awdurdod trwyddedu yn rhoi sylw penodol i'r darpariaethau perthnasol canlynol yng Nghonfensiwn Ewropeaidd ar Hawliau Dynol:

- Erthygl 6 sy'n nodi bod gan bawb, wrth benderfynu ar hawliau a rhwymedigaethau sifil, hawl i gael gwrandawriad teg a chyhoeddus o fewn amser rhesymol gan dribiwnlys annibynnol a diduedd a sefydlwyd drwy gyfraith
- Erthygl 8 sy'n nodi fod gan bawb yr hawl ar barch tuag at ei fywyd cartref a phreifat
- Erthygl 1 y Protocol Cyntaf sy'n nodi bod gan bob person hawl i gael mwynhad heddychlon o'i eiddo.

Mae'r awdurdod trwyddedu drwy'r polisi hwn a datganiad polisi cydraddoldeb hiliol Cyngor Bro Morgannwg, yn cydnabod bod Deddf Cysylltiadau Hiliol 1976 fel y'i diwygiwyd gan y Ddeddf Cysylltiadau Hiliol (Diwygiad) 2000 yn gosod rhwymedigaeth gyfreithiol ar yr awdurdod trwyddedu i roi sylw dyledus i'r angen i ddileu gwahaniaethu anghyfreithlon a hyrwyddo cyfle cyfartal a chysylltiadau da rhwng pobl o wahanol grwpiau hiliol.

Dan Adran 17 Deddf Trosedd ac Anhrefn 1998, rhaid i awdurdodau lleol ystyried effaith debygol arfer eu swyddogaeth ar drosedd ac anhrefn yn yr ardal a gwneud popeth y gallant ei wneud i atal hynny. Felly, bydd yr awdurdod trwyddedu yn ystyried yn benodol effaith debygol trwyddedu ar drosedd ac anhrefn perthnasol yn ardal y Cyngor, yn arbennig wrth ystyried lleoliad, effaith, gweithrediad a rheolaeth yr holl geisiadau am drwydded/tystysgrif, am adnewyddu neu amrywio amodau.

Gellir cael rhagor o wybodaeth am Safonau'r Gymraeg i Gyngor Bro Morgannwg www.bromorgannwg.gov.uk

Mae'r cyhoeddiad hwn ar gael yn Saesneg, ac mewn fformatau eraill ar gais.

Pan fydd yr awdurdod trwyddedu yn gwneud penderfyniad ar gais, bydd yn rhoi rhesymau ysgrifenedig ac mewn fformatau eraill ar gais.

Dylid cyfeirio ymholiadau hygyrchedd at yr Is-adran Trwyddedu yn y lle cyntaf.

21. YMWADIAD

Os atgynhychir dyfyniadau o Ddeddf Trwyddedu 2003, fe'u darperir fel canllaw gwybodaeth yn unig. Nid ydynt yn ddatganiadau llawn ac awdurdodol o'r gyfraith drwyddedu newydd. Yn benodol, rhaid nodi, er bod y Cyngor wedi gwneud pob ymdrech i sicrhau bod y wybodaeth ar y tudalennau hyn yn gywir, mae newidiadau i'r gyfraith a gweithredu rheoliadau penodol ar gyfer trwyddedu yn golygu bod y wybodaeth ategol yn y tudalennau hyn yn agored i newid.