

# Pecyn Cymorth Digidol

**Digital Tool Kit 2022**

# Cynnwys



**06**

**Beth yw Pecyn Cymorth Digidol?**  
– Cyn i chi Gychwyn

**07**

**Y gwahanol systemau / llwyfannau**  
– Y Sylfeini

- Google Drive
- We Transfer
- Zoom / Microsoft Office Teams
- Slack

–Digwyddiadau Mwy

- Zoom & Microsoft Teams neu Teams Live a Facebook Live
- Teams Live
- Facebook Live

**13**

**Tipyn mwy o Ymwneud?**

- Canva
- Padlet
- Mentimeter
- Doodle Poll
- Trello
- Miro

**20**

**Eisiau monitro eich Ymwneud?**

- Survey Monkey
- Mailchimp
- Buffer & HootSuite

**24**

**Nodyn am Fesur eich Ymwneud**

**25**

**Nodyn am Amseru eich Ymwneud**

– Astudiaethau achos

- Facebook Live – Gŵyl Fwyd y Fro
- Cyfarfod Neuaddau Rhithiol – Padlet
- Cyfarfod Cyngor Cymuned BM – Miro

**29**

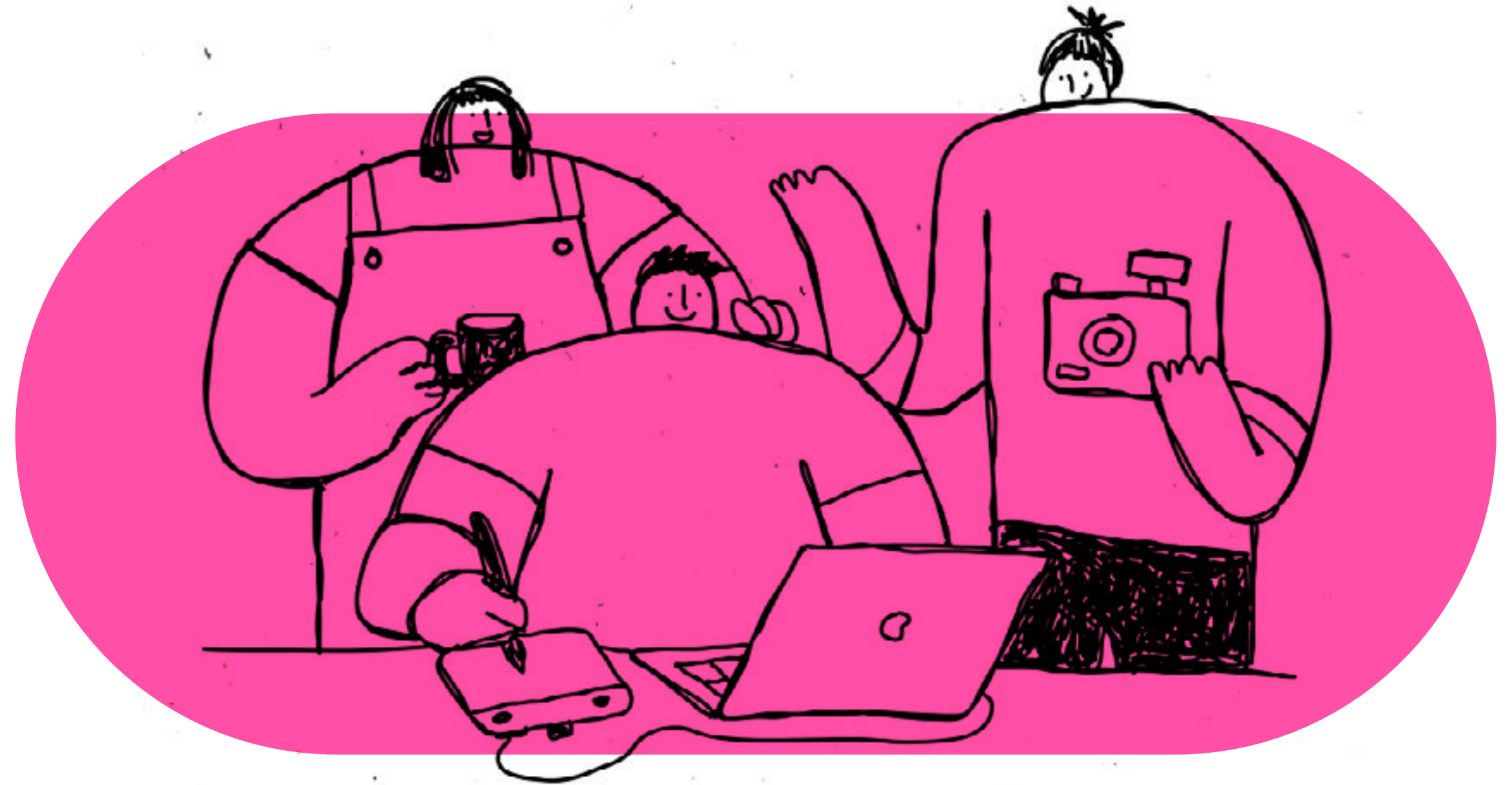
**Casgliad**

# Nodyn am y pecyn cymorth hwn.

Ers pandemig COVID 19, gwelodd cymdeithas newid digynsail a fydd yn debyg o barhau dros y blynyddoedd i ddod. Mewn ymateb i'r newid hwn, lluniwyd y llawlyfr hwn gan gymryd i ystyriaeth y ffaith y bydd llais cymunedau lleol yn gorwedd nid yn unig mewn lleoliadau wyneb yn wyneb, ond hefyd wrth ddylunio a defnyddio systemau digidol sy'n rhoi pobl a'r cymunedau y maent yn eu gwasanaethu gyntaf, gan ganiatáu iddynt gydweithredu trwy roi llais a grym yn y dyfodol digidol.

Trwy gydol y pandemig daeth yn amlwg fod toreth o systemau ar gael i gymunedau eu defnyddio, wedi eu dylunio gyda gofynion hynod wahanol; mae hyn, wrth gwrs, yn golygu bod yn rhaid i gymunedau flaenoriaethu lle orau i dreulio eu hamser ac o bosib wario eu harian wrth chwilio am systemau a fwriadwyd i gwrdd â'u hanghenion. Er enghraifft, mae rhoi technoleg sythweledol yn lle arolygon ffôn a phost i gyfathrebu gyda chymuned yn gallu bod yn drawsnewidiol, gan ganiatáu llif syniadau mwy rhydd a gwell dealltwriaeth o'r hyn sydd wir o bwys i gymuned leol.

Bydd y llawlyfr hwn yn gadael i chi gyfeirio'n sydyn at rai arfau digidol sydd ar gael i'ch helpu i gasglu a dal barn y gymuned, ac rydym yn gobeithio y bydd yn adnodd defnyddiol i grwpiau trigolion, mudiadau cymunedol a gwirfoddol yn ogystal â chyrff cyhoeddus a phartneriaid masnachol sy'n ymboeni am ymwneud y cyhoedd a'u dwyn i mewn, ac sydd yn ymchwilio i agweddau digidol ar ymwneud.



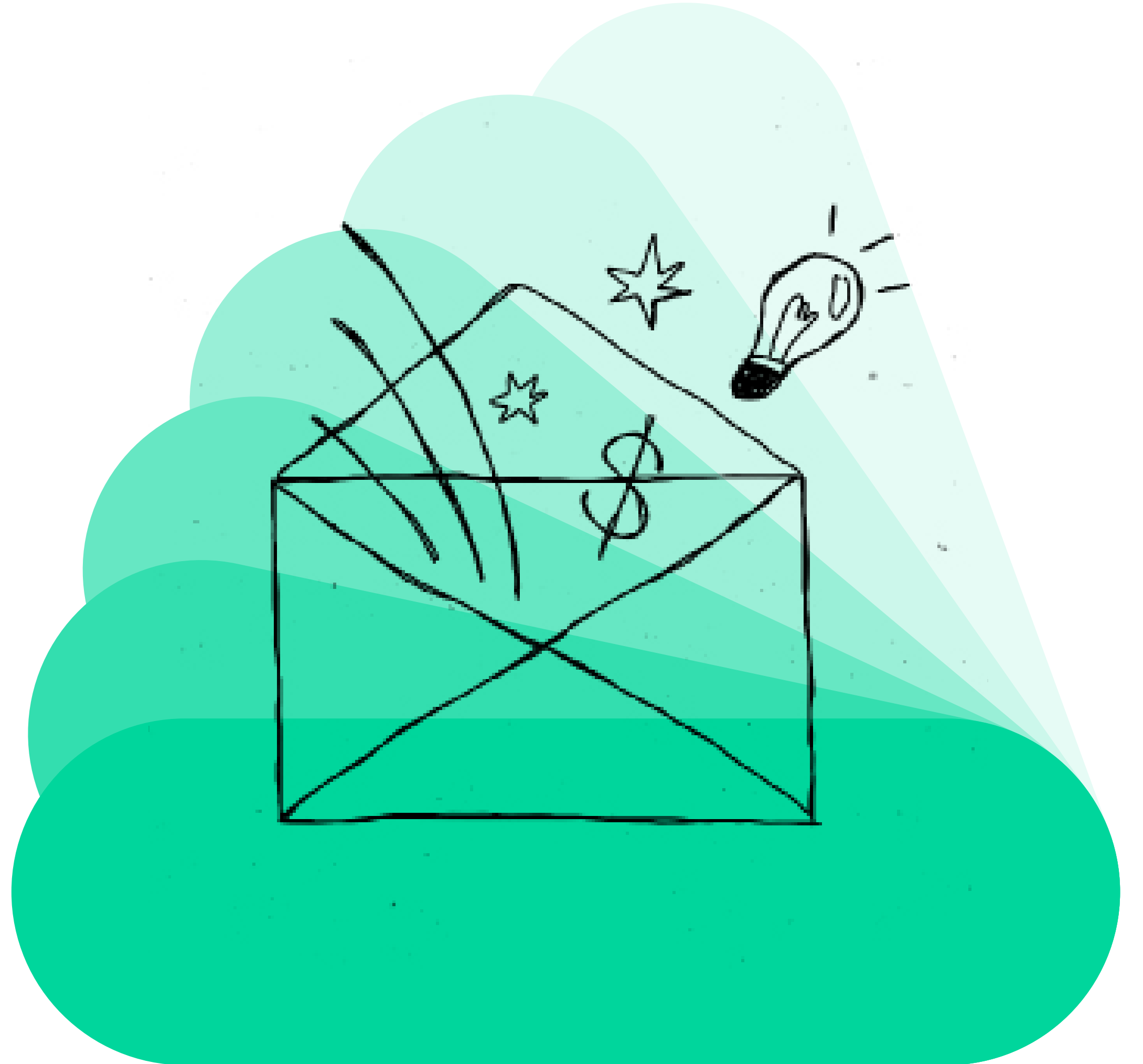
## **Syniad Da**

Yn y gorffennol, lluniodd Cymunedau Gwledig Creadigol Becyn Cymorth Mapio Cymunedol mewn fformat ffisegol, mae'r pecyn hwn dal ar gael i'w lawrlwytho a'i brintio



# Beth am gymunedau sy'n anodd eu cyrraedd?

Fe fydd yn wastad garfannau mewn cymunedau nad ydynt yn gallu cyrchu gwasanaethau digidol. Un ffordd ymlaen yw defnyddio'r nifer cynyddol o grwpiau gwirfoddolwyr sydd wedi dod i'r amlwg o ganlyniad i'r pandemig, gan roi cefnogaeth i bobl fyddai fel arall wedi eu gadael ar eu pen eu hunain. Ein gobaith yw y bydd y pecyn cymorth hwn yn rhoi syniadau ac arfau i'r grwpiau hyn gyrraedd y cymunedau amrywiol hyn.



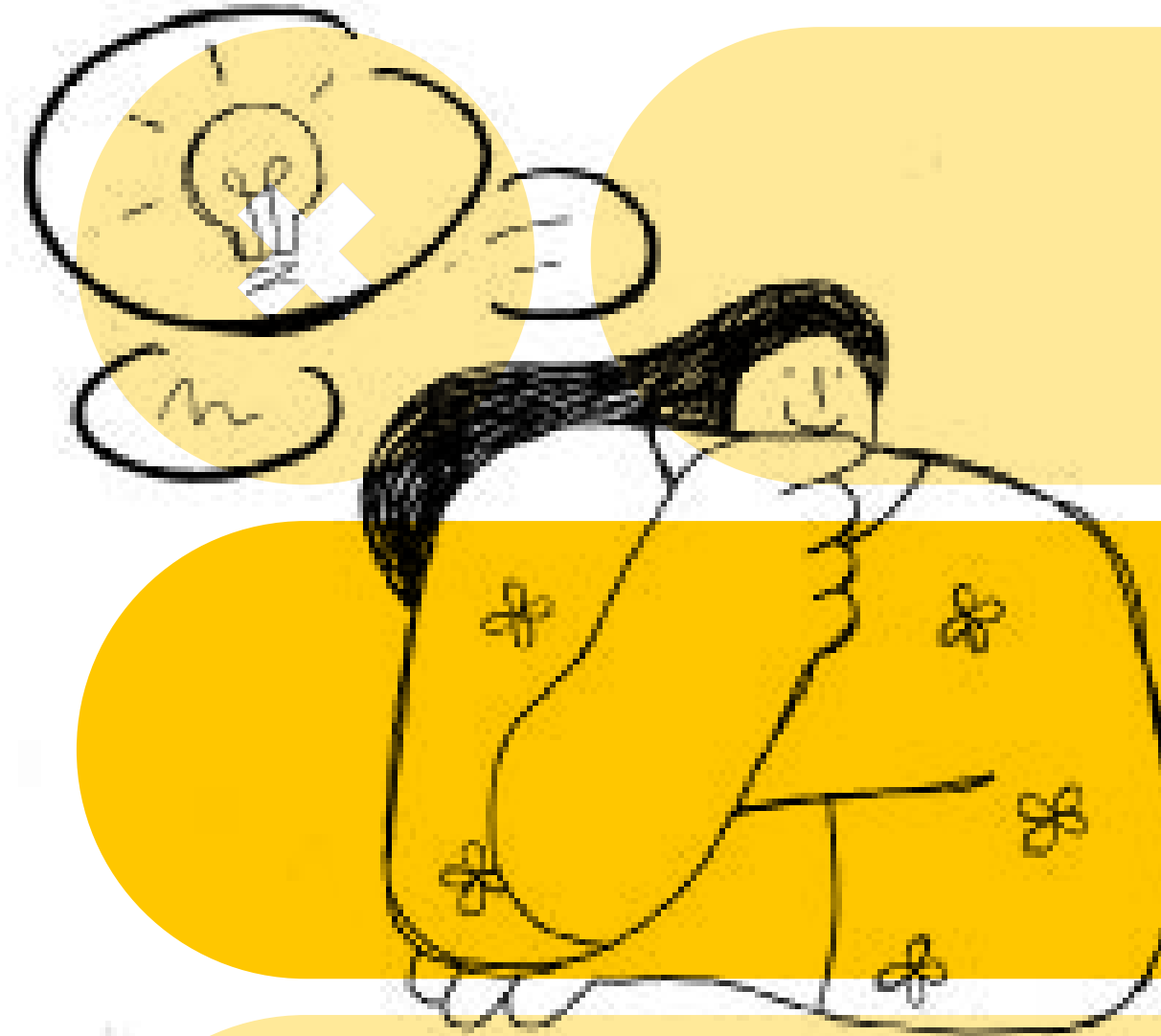
# Cynllun Benthycia

## Tabled y Fro

Gall cyrchu'r cyfarpar technegol cywir fod yn faen tramgwydd mawr. Os gwyddoch am rywun sydd wedi ei eithrio yn ddigidol ac a fyddai'n hoffi cymryd y camau cyntaf tuag at fynd ar-lein, gallai'r cynllun hwn fod yn ddelfrydol. Mewn partneriaeth a Chymdeithas Tai Newydd a Chymunedau Digidol Cymru, mae llyfrgelloedd Bro Morgannwg yn awr yn cynnig cyfrifiaduron tabled ar fenthyg i aelodau'r llyfrgell.

Dyma'r cynllun cyntaf o'i fath yng Nghymru, ac y mae'n cynnig cyfle i'r sawl nad yw'n gallu cyrchu cyfarpar digidol i gymryd y camau cyntaf tuag at fynd ar-lein trwy fenthyca iPads am ddim. Daw'r holl dabledi wedi eu llwytho eisoes gyda data 4G. Mae hyn yn golygu nad oes angen i ddefnyddwyr gael eu cysylltiad rhyngwyd eu hunain i gyrchu gwefannau a gwasanaethau ar-lein gyda'r dyfeisiadau. Daw'r tabledi hefyd gyda detholiad o aps, wedi eu dewis gan ein staff arbenigol ein hunain i helpu defnyddwyr i gychwyn arni mor gyflym a rhwydd ag sydd modd.

Os oes gennych chi neu rywun yr ydych yn adnabod ddiddordeb mewn defnyddio'r gwasanaeth hwn, [cysylltwch â changen eich llyfrgell leol](#) i drefnu benthyciad.

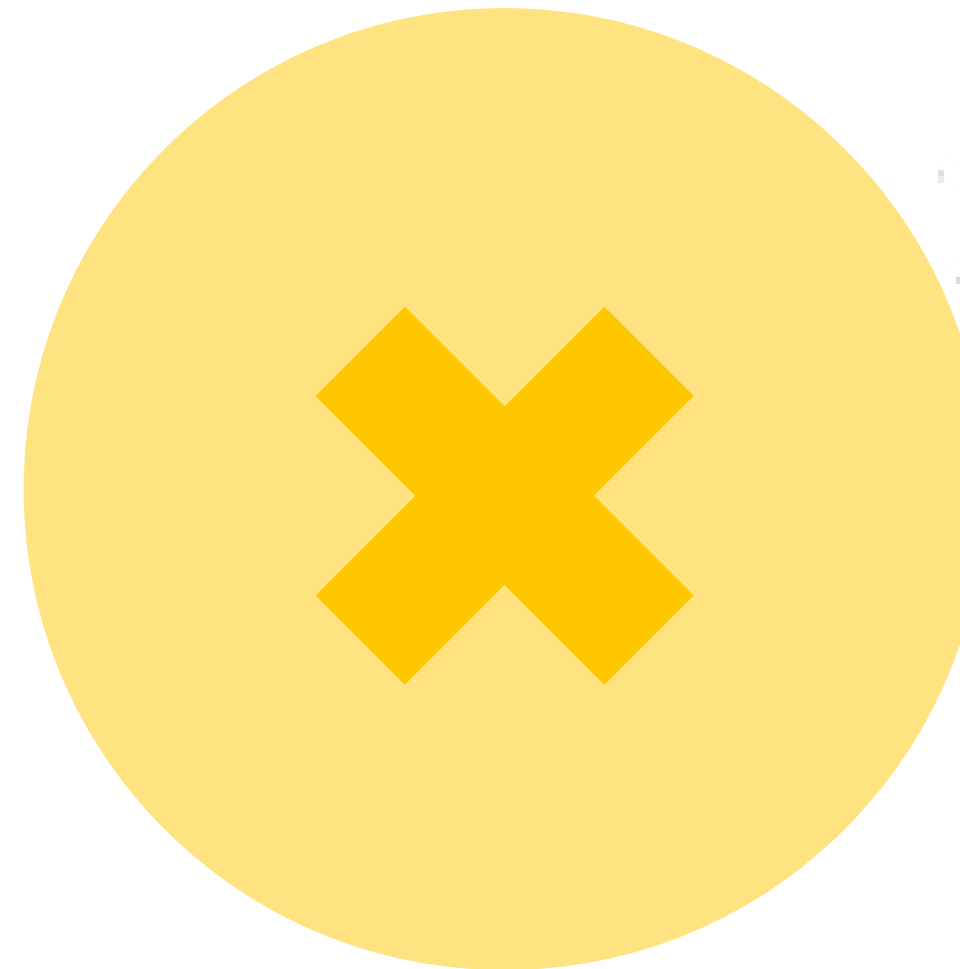
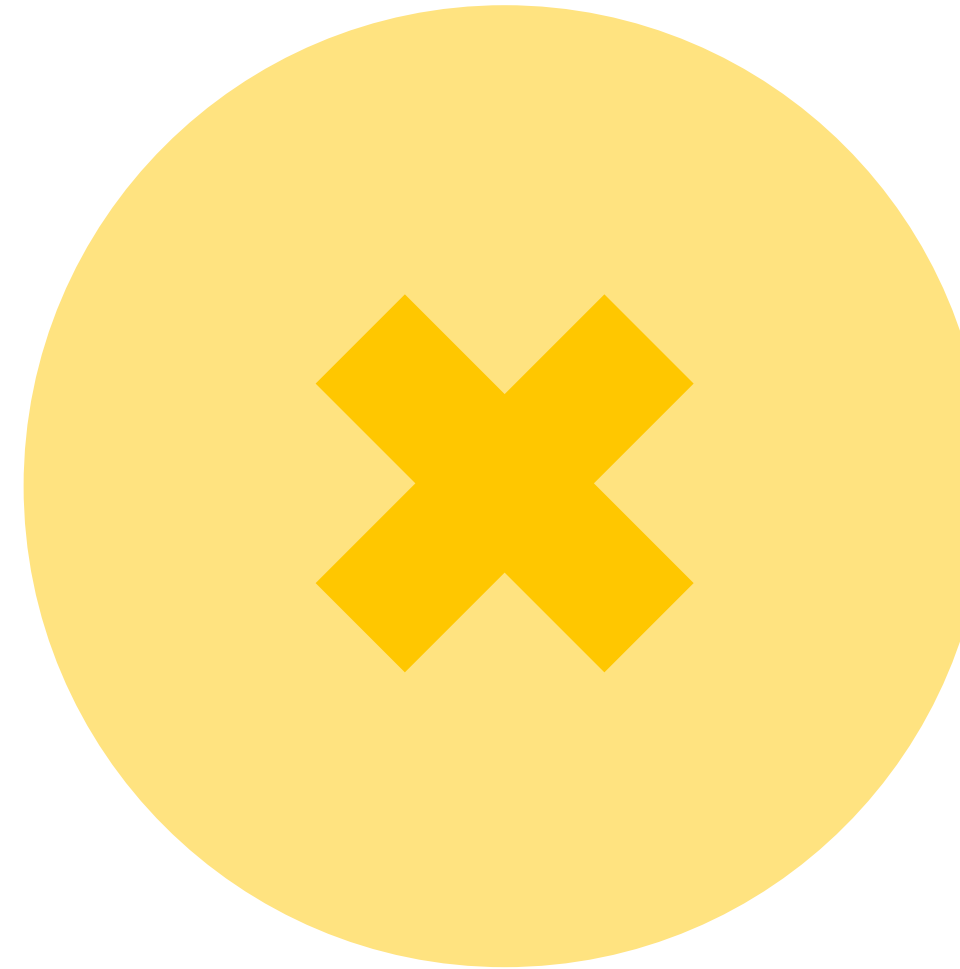


# Beth yw Pecyn Cymorth Digidol?

Nod y pecyn offer ymwneud digidol yw helpu grwpiau cymuned i weithio ynghyd i fanteisio i'r eithaf ar y doreth o adnoddau ar-lein sydd ar gael ar hyn o bryd i'w defnyddio, oll ar gost isel ac a all gael effaith sylweddol, yn dibynnu ar y cymhwysiad.

Mae Cyngor Bro Morgannwg eisiau parhau i weithio gyda'u cymunedau i fapio'r asedau unigol, cymunedol a sefydliadol yn eu hardaloedd, gan ddeall y bydd cymunedau yn awr am ddefnyddio arfau digidol fel ffordd o ddwyn pobl at ei gilydd ochr yn ochr â chyfarfod yn y cnaud neu pan nad oes modd cwrdd o gwbl. A dweud y gwir, rydym wedi dysgu y gall arfau digidol, o'u defnyddio yn hyderus, wneud pethau'n haws a symud rhwystrau i gymryd rhan.

Gan ddefnyddio'r pecyn cymorth hwn ar y cyd â'n Pecyn Cymorth Mapio Cymuned, ein gobaith yw y caiff ein cymunedau yr arfau iawn i wneud mapio asedau yn ystyrlon a chynaliadwy, gan sicrhau y bydd yn arwain at ddefnydd adeiladol i'w cymunedau. Yn y pen draw, y nod yw rhoi gwell dealltwriaeth i'n cymunedau o asedau lleol a blaenoriaethu'r gymuned; mae hyn oll yn wybodaeth werthfawr y bydd modd ei defnyddio fel tystiolaeth fydd yn rhan o gynigion cyllido neu mewn ymgynoriadau lleol a chynllunio cymunedol.



Y Gwahanol Systemau / Llwyfannau

# Y Sylfeini



# Google Drive



Mae gan Google Drive lu o arfau defnyddiol sy'n debyg iawn i'r hyn fuasech yn ei gael yn Microsoft Office; yr unig wahaniaeth yw ei fod am ddim, ac yn syml iawn i'w ddefnyddio. Yn eich Google Drive gallwch wneud dogfennau Word, taenlenni, cyflwyniadau ac arolygon, a'u rhannu'n hawdd gydag eraill fel y gallent hwy weld neu gyfrannu. Mae hyn am ei fod yn cyfoesi mewn amser go-iawn fel y gall llawer o bobl olygu dogfen ar yr un pryd, sydd yn arbed amser ac ymdrech.

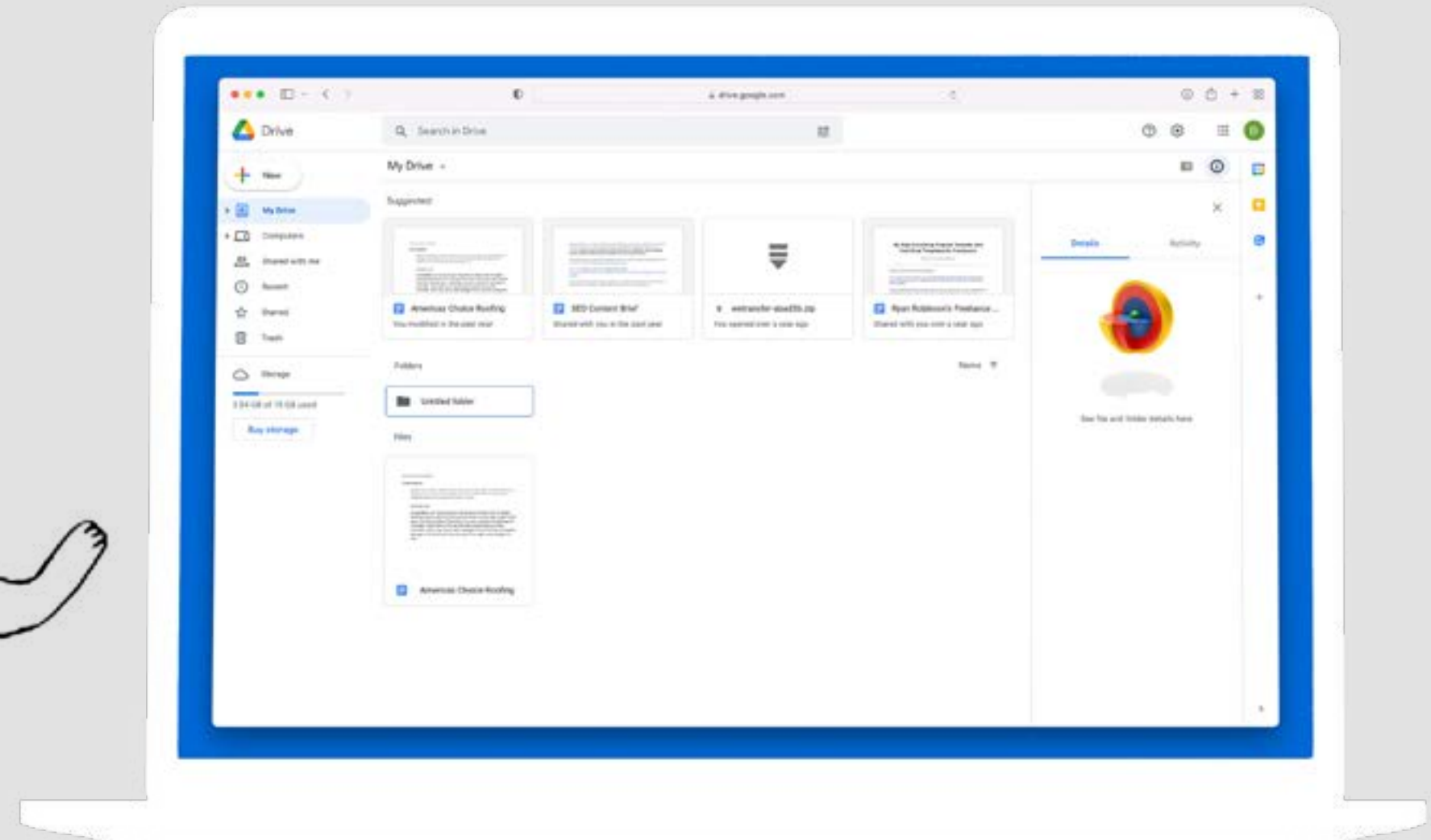
Mae'n ddibynadwy ac yn hynod hawdd ei gychwyn, a bydd yn gadael i chi ddechrau cydweithio gydag eraill yn eich ardal leol.

## Syniad Da

Bydd arnoch angen cysylltiad rhyngrwyd i weithio ar y fersiwn ddiweddaraf o ddogfen a rannwyd neu os nad ydych eisoes wedi ei lawrlwytho i'ch dyfais.

## Ewch at

<https://drive.google.com> rhowch eich e-bost, creu cyfrinair a ffwrdd â chi.





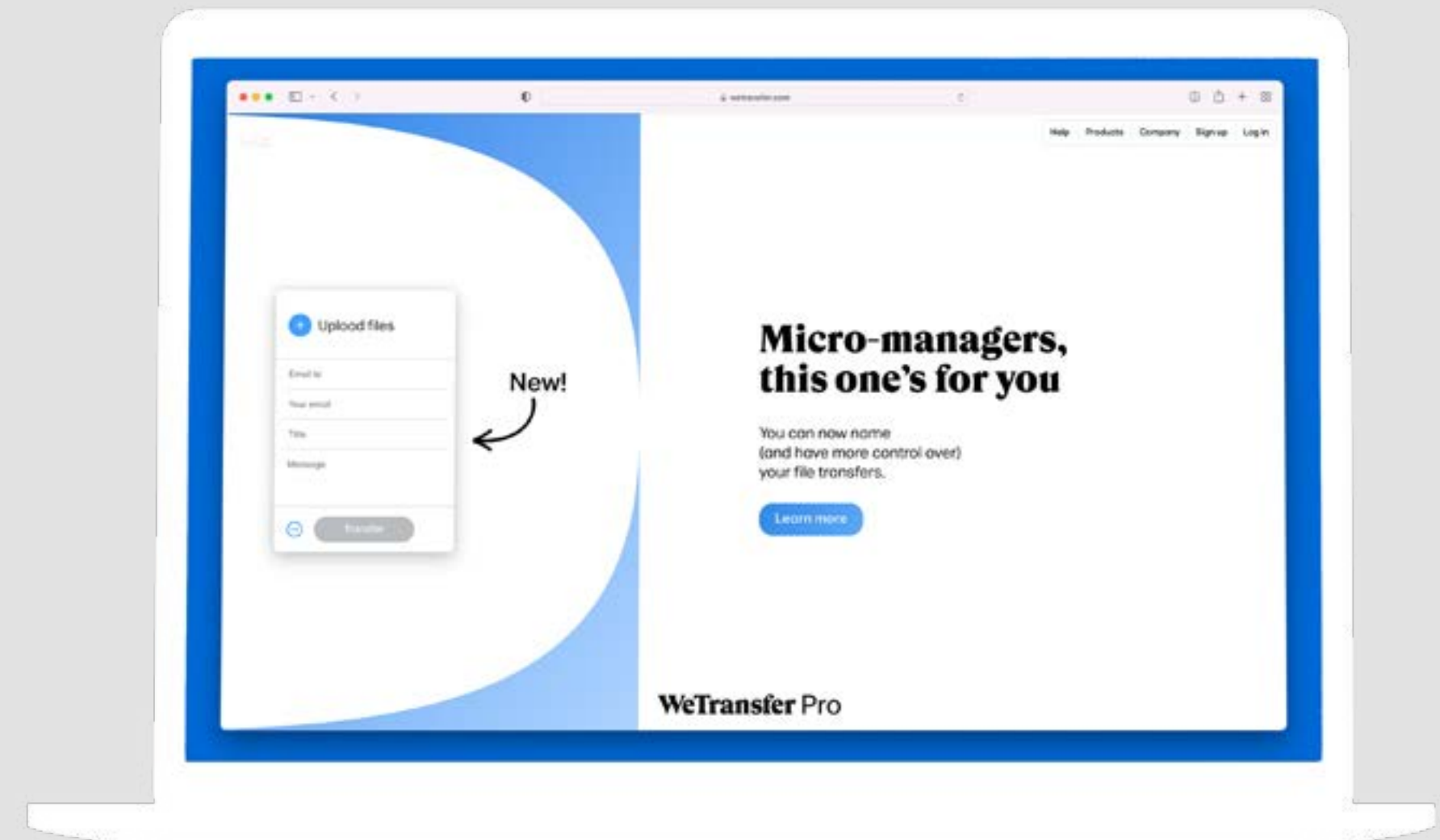
Erfyn digidol yw hwn y gallwch ddefnyddio i anfon ffeiliau mawr at unrhyw un yn eich cymuned ac y mae am ddim i'w ddefnyddio i anfon ffeiliau o faint hyd at 2GB. Mae'r rhan fwyaf o e-byst yn caniatáu 50KB yn unig, felly mae hyn yn golygu y gallwch ddefnyddio WeTransfer i anfon ffeiliau mwy fel lluniau neu fideos gan gadw'r maint a'r ansawdd. Mae'n syml iawn defnyddio WeTransfer - rhwch eich cyfeiriad e-bost, cyfeiriad e-bost y derbynnydd, uwchlwytho'r ffeil ac anfon send - dyna ni!

## Syniad Da

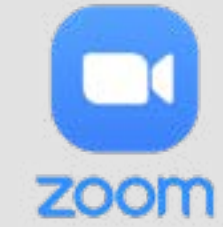
Mae WeTransfer yn cadw eich ffeil a uwchlwythwyd ar gael am 7 diwrnod yn unig. Wedyn maent yn dod i ben ac yn cael eu symud o'u gweinyddwyr, felly gwnewch yn siŵr fod pwy bynnag sy'n derbyn y ffeiliau yn gwybod y dylent lawrlwytho mewn da bryd.

## Ewch at

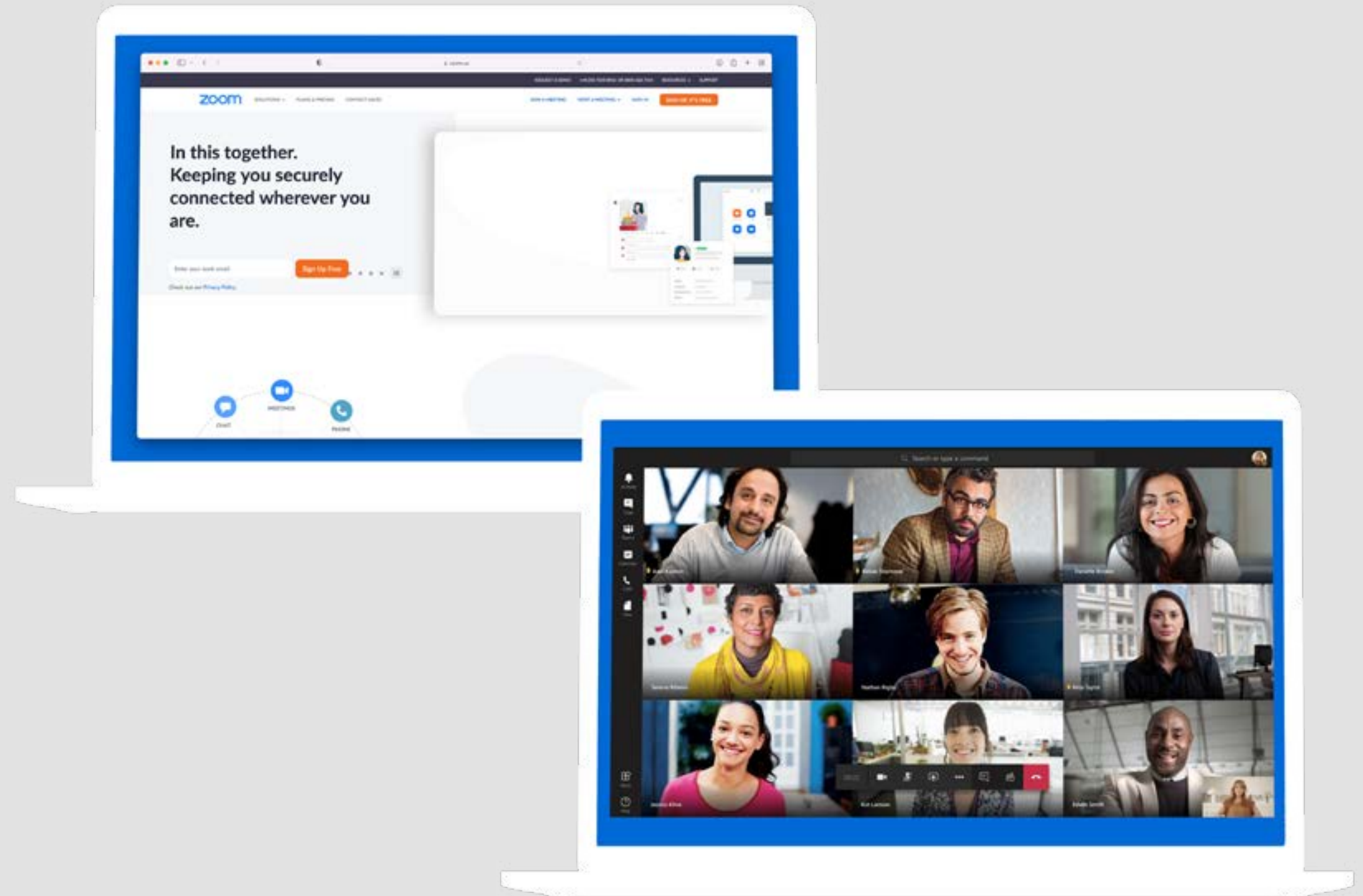
[WeTransfer - Send Large Files & Share Photos Online - Up to 2GB Free a dechrau rhannu eich cynnwys heddiw.](#)



# Zoom & Microsoft Office Teams



Llwyfannau am ddim yw Zoom a Teams i redeg cyfarfodydd galwad fideo. Fel y gwelsoch, efallai, yn ystod y cyfnod clo yn 2020, mae Zoom a Microsoft Teams yn rhannu nifer o'r un nodweddion cydweithio craidd, o fideo-gynadledda o ansawdd uchel i alwadau ffôn, sgwrsio testun ac anfon negeseuon grŵp. O ran y profiad o gyfarfodydd, mae'r naill a'r llall yn cynnig dewisiadau defnyddiol fel cefndiroedd unswydd a rhai pŵl, amrywiaeth o ddulliau gwyllo, ystafelloedd cyfarfodydd llai a sgwrsio testun. Gall defnyddwyr hefyd rannu eu sgrin yn ystod cyflwyniadau, gan ei gwneud yn haws i aelodau cynulleidfaoedd ddilyn. Mae Zoom a Teams yn caniatáu recordio cyfarfodydd, sy'n golygu y gall pobl sy'n methu mynychu ddal i fyny ar unrhyw beth a gollwyd ganddynt. Ers dechrau'r pandemig, mae'r naill a'r llall hefyd wedi cyflwyno nodweddion hygrychedd pwysig, megis capsionau byw a nodweddion trawsgrifio.



## Syniad Da

Mater o ddewis yw pa un o'r ddwy system hon i'w defnyddio; yr unig wahaniaeth yw bod Teams wedi'i integreiddio gyda'r gwasanaethau 365 ehangach a gynigir gan Microsoft.

## Ewch at

[www.zoom.com](http://www.zoom.com) neu [www.microsoft.com](http://www.microsoft.com) Teams Sign-In Page | Teams Login a rhoi prawf i weld pa un sydd well gennych chi.





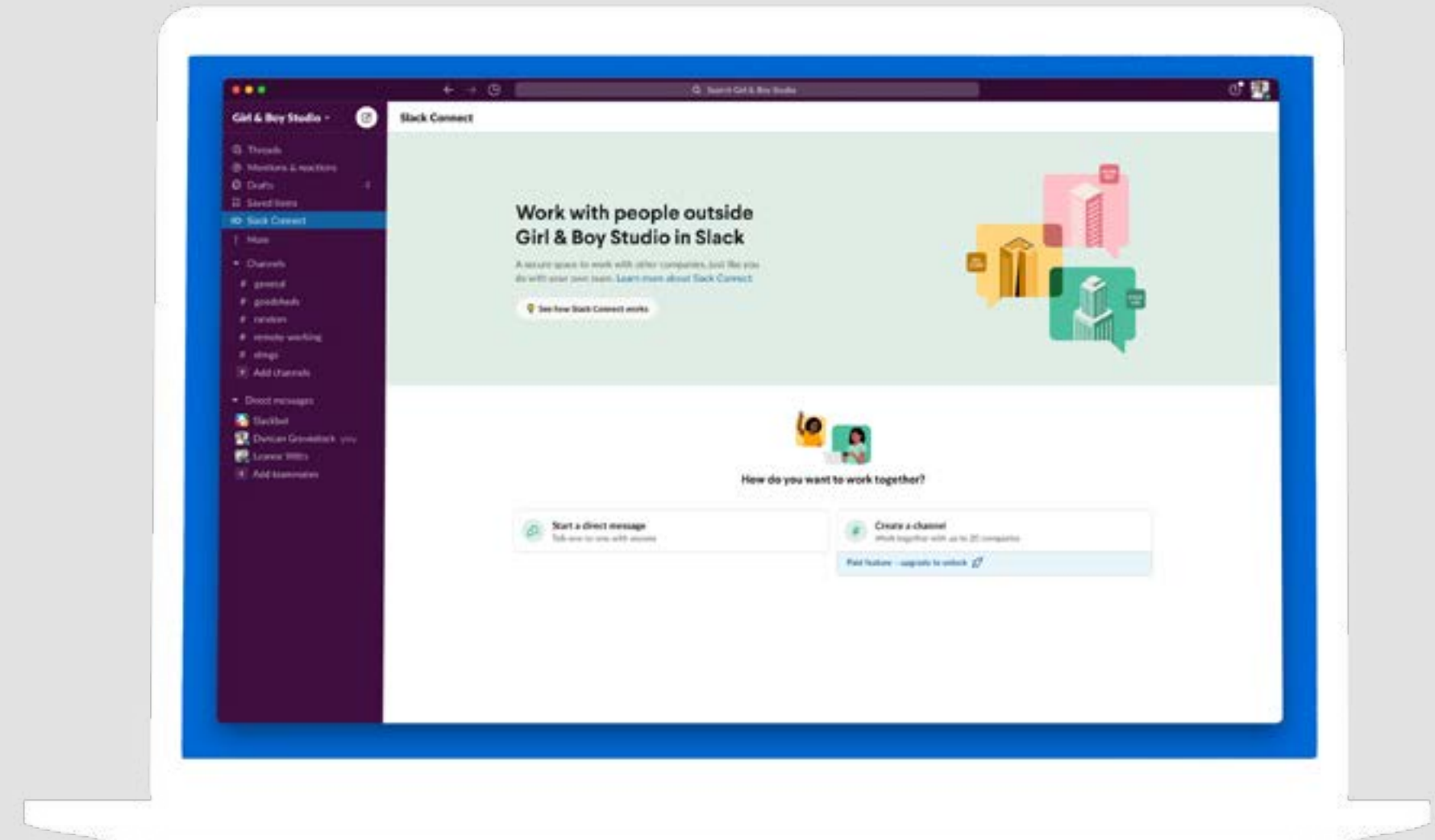
Os gallwch anfon neges destun, gallwch ddefnyddio Slack! Cymhwysiad negeseuo digidol yw Slack sy'n dod â'ch cymuned / gwirfoddolwyr/ tîm ynghyd ac y mae mor hawdd â thestun i'w ddefnyddio! Y prif wahaniaeth yw y gallwch greu amrywiaeth o wahanol sianeli ar gyfer pynciau trafod, rhannu dogfennau a ffolderi a chwilio trwy'r holl wahanol sgysrsiau yn hawdd iawn. Mae'n erfyn perffaith i'w ddefnyddio os ydych yn cyfathrebu gyda grwpiau mawr yn eich cymuned ar lu o wahanol bynciau.

## Syniad Da

Os byddwch yn ymuno â'r fersiwn sydd am ddim, mae ond yn cadw cofnodion a ffeiliau am gyfnod penodol, felly cadwch olwg ar unrhyw beth brys yr ydych eisiau ei storio. Gallwch hefyd wneud galwad fideo gydag un person ar y fersiwn am ddim.

## Ewch at

Slack is where the future works <<https://slack.com/intl/en-gb/>> lle gallwch ymuno gyda chyfrif google neu eich e-bost.



# Zoom a Microsoft Teams neu Teams Live a Facebook Live



Mae Zoom a Microsoft Teams yn llwyfannau i redeg cyfarfodydd trwy alwad fideo; maent yn hawdd i'w defnyddio ac yn boblogaidd wrth gynllunio a chynnal cyfarfod ar-lein. Mae'r naill a'r llall yn hawdd i'w sefydlu a'u defnyddio os ydych am gynnal cyfarfod, cynhadledd neu digwyddiad. Yn ystod cyfnod clo 2020/2021, symudodd llawer iawn o ddigwyddiadau i'r llwyfannau hyn er mwyn gwneud yn siŵr fod cymunedau yn teimlo eu bod yn dal gyda'i gilydd: yr oedd y digwyddiadau yn amrywio o foreau coffi i ddsbarthiadau yoga neu sesiynau crefft. Gallwch hefyd ddefnyddio'r arfau hyn i gynnal ymgynoriadau neu gynadleddau, ac y maent yn gadael i chi sefydlu sesiynau llai - \*gall y naill a'r llall ganiatau i chi archebu hyd at 50 o bobl i bob ystafell lai ar-lein .... Ond cofiwch y gall fod arnoch angen 50 o bobl i hwyluso a rheoli'r grwpiau ym mhob ystafell!

Beth sy'n digwydd os bydd mwy o bobl yn y digwyddiad a gynlluniwyd ...h.y., 1000 i 20,000? Mae nifer o lwyfannau ar gael, ond fe all rhai ohonynt gostio

## Teams Live

Mae Teams Live ar gael am ddim i'w ddefnyddio ac y mae'n ddewis poblogaidd iawn sy'n gadael i chi gynnal digwyddiad ar-lein am hyd at 10,000. "Gweld yn unig" y gall y rhan fwyaf o fynychwyr wneud, ond gallwch ganiatau sylwadau os dymunwch, trwy osod blwch Holi ac Ateb. Gyda digwyddiadau byw, gallwch gael nifer o gyflwynwyr a all rannu sain, gwegamerâu a'u sgriniau eu hunain i gyflwyno cynnwys.

## Syniad Da

Os ydych yn bwriadu cynnal digwyddiad ar raddfa fawr ar-lein, gwnewch yn siŵr fod eich gosodiadau wedi eu sefydlu'n ofalus ar Microsoft Teams Live fel mai dim ond siaradwyr perthnasol all gyrchu, ac na all yr un trydydd parti anhysbys darfu ar eich digwyddiad. Hefyd, gyda digwyddiadau ar y raddfa hon, dylech feddwl am ansawdd eich camera a'ch cyfarpar sain: a fyddai'n werth buddsoddi mewn camera HD? Gall trawsyrro o ansawdd gwael effeithio ar ymwneud y gwylwyr, ac y mae'n bwysig ystyried y profiad gaiff cyfranogwyr wrth i chi gynllunio digwyddiad ar-lein.

## Facebook Live

Mae Facebook yn llwyfan hawdd iawn i'w ddefnyddio; gallwch "Fynd yn Fyw" ar unrhyw adeg o broffil personol neu fusnes. Mae ganddo lu o nodweddion fel ffrydio fideos, hidlyddion, hashnodi a sylwebaeth fyw. Gallwch hefyd fonitro eich ymwneud â dilynwyr, gweld adborth a data cyffredinol wedi'r digwyddiad.

## Syniad Da

Yn wahanol i'r holl arfau ar-lein eraill, allwch chi ddim atal cynnwys maleisus rhag cael eu postio i ffrydio'n fyw ac yn y sylwadau .... Yn gyffredinol, mae'n erfyn llwyddiannus iawn ac yn hawdd iawn i ymwneud â chynulleidfa

## Ewch at

[Live-stream an event on Facebook | Facebook Business Help Centre](#) a'n hastudiaeth achos ar dudalen XXX



### Syniad Da

Mae'r naill a'r llall am ddim, er y gall Zoom fod â hyd at 100 o gyfranogwyr tra gall Teams gael hyd at 300. Cofiwch edrych ar eich gosodiadau yn y dolenni i'r llwyfannau hyn i analluogi rhannu sgrin os mai dim ond chi neu ychydig o rai dethol sydd yno. Mae hyn yn gwneud yn siŵr eich bod yn rheoli cynnwys a phreifatrwydd y sesiwn. Hefyd, os ydych yn bwriadu recordio eich cyfarfod, gofalwch ofyn ar ddechrau'r cyfarfod i wneud yn siŵr fod caniatâd pawb gennych.

### Ewch at

[Schedule a meeting in Teams \(microsoft.com\) neu Video Conferencing, Cloud Phone, Webinars, Chat, Virtual Events | Zoom](#) Mae gan y naill a'r llall lwyth o syniadau a chynghor am sut i ddefnyddio eu systemau.



Y Gwahanol Systemau / Llwyfannau

# Gwneud tipyn mwy o ymwneud?



Os ydych am ddwyn eich cymuned i mewn gan ddefnyddio peth dylunio graffig, yna Canva yw'r erfyn i chi! Mae'n caniatáu i chi greu dyluniadau graffig deniadol, cyffrous a phroffesiynol heb symud o'ch cartref. Mae'n erfyn am ddim i'w ddefnyddio a dylai unrhyw un sydd eisiau greu postiad cyfryngau cymdeithasol, poster, llythyrau newyddion neu unrhyw gynnwys gweledol deniadol fynd yno i weld beth sydd i'w gynnig.

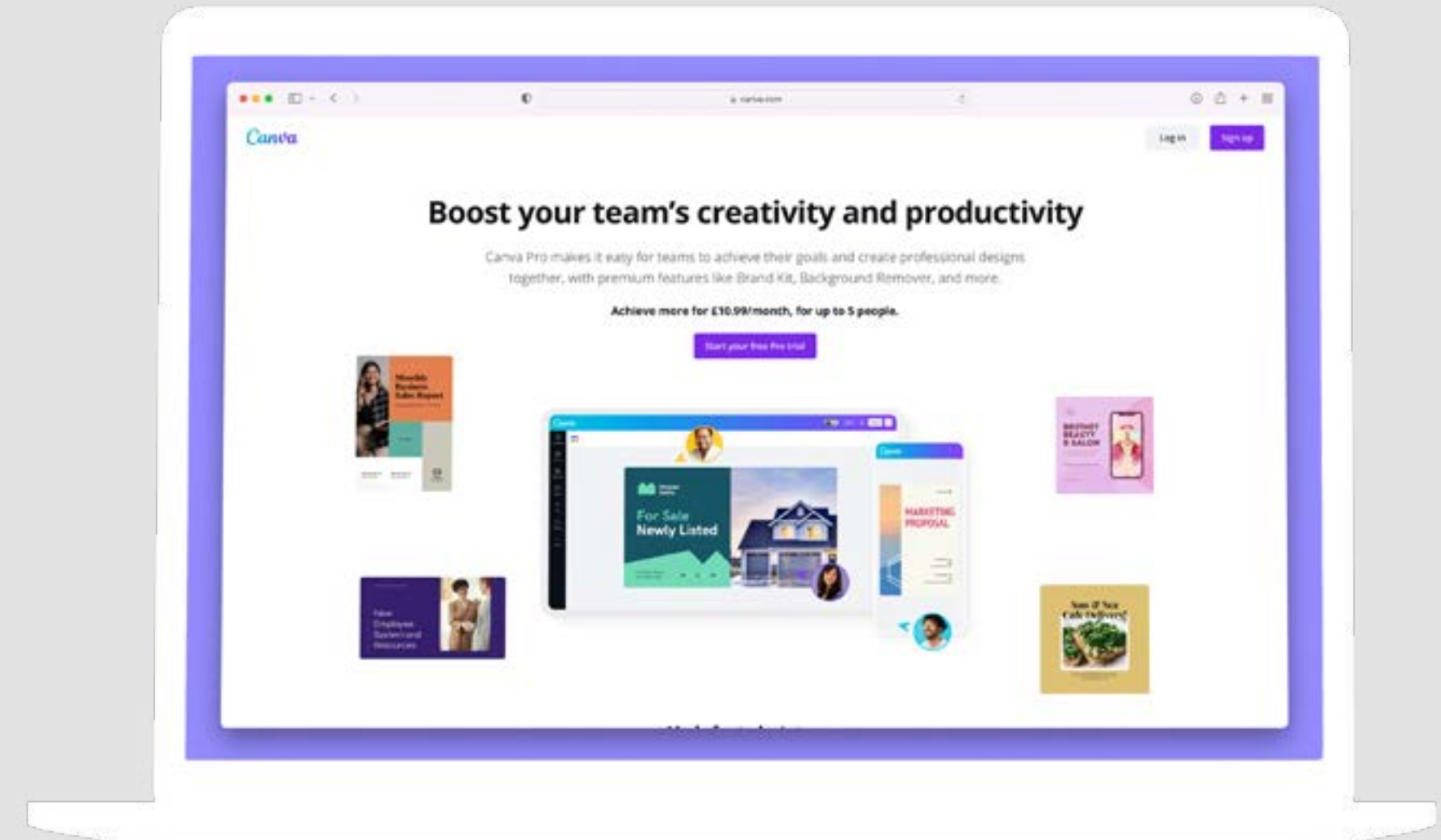
Mae Canva yn syml iawn i'w ddefnyddio, gyda delweddau i'w llusgo a'u gollwng, gwahanol ffontiau a delweddau stoc i chi eu defnyddio, ynghyd â'r gallu i uwchlwytho eich delweddau eich hun hefyd. Mae ganddo amrywiaeth o wahanol dempledi i chi eu defnyddio neu i'ch ysbrydoli os nad ydych yn hyderus iawn gyda dylunio.

## Syniad Da

Gallwch hefyd greu GIFs a fideos byr a buasem yn argymhell i chi wyllo rhai o'r tiwtorialau YouTube sydd ar gael er mwyn cael syniad o sut i wneud i'r erfyn digidol hwn weithio i chi.

## Ewch at

[Home - Canva <https://www.canva.com/>](https://www.canva.com/) i ymuno gyda'ch cyfrif e-bost a dechrau dylunio eich cynnwys deniadol eich hun am ddim!





Mae hwn yn erfyn hynod hawdd i'w ddefnyddio, ac y mae am ddim! Bwrdd gwyn ar-lein ydyw mewn gwirionedd y gellir ei droi yn fwrdd teimlad, cymryd nodiadau agored, adeiladu syniadau a chynnal storm syniadau am unrhyw bwnc dan haul! Mae'n gwneud gweithgareddau cydweithredol yn hawdd i'w rheoli ac yn rhyngweithiol gan y gallwch ychwanegu testun, lluniau, dolenni, fideos a chyfryngau eraill.

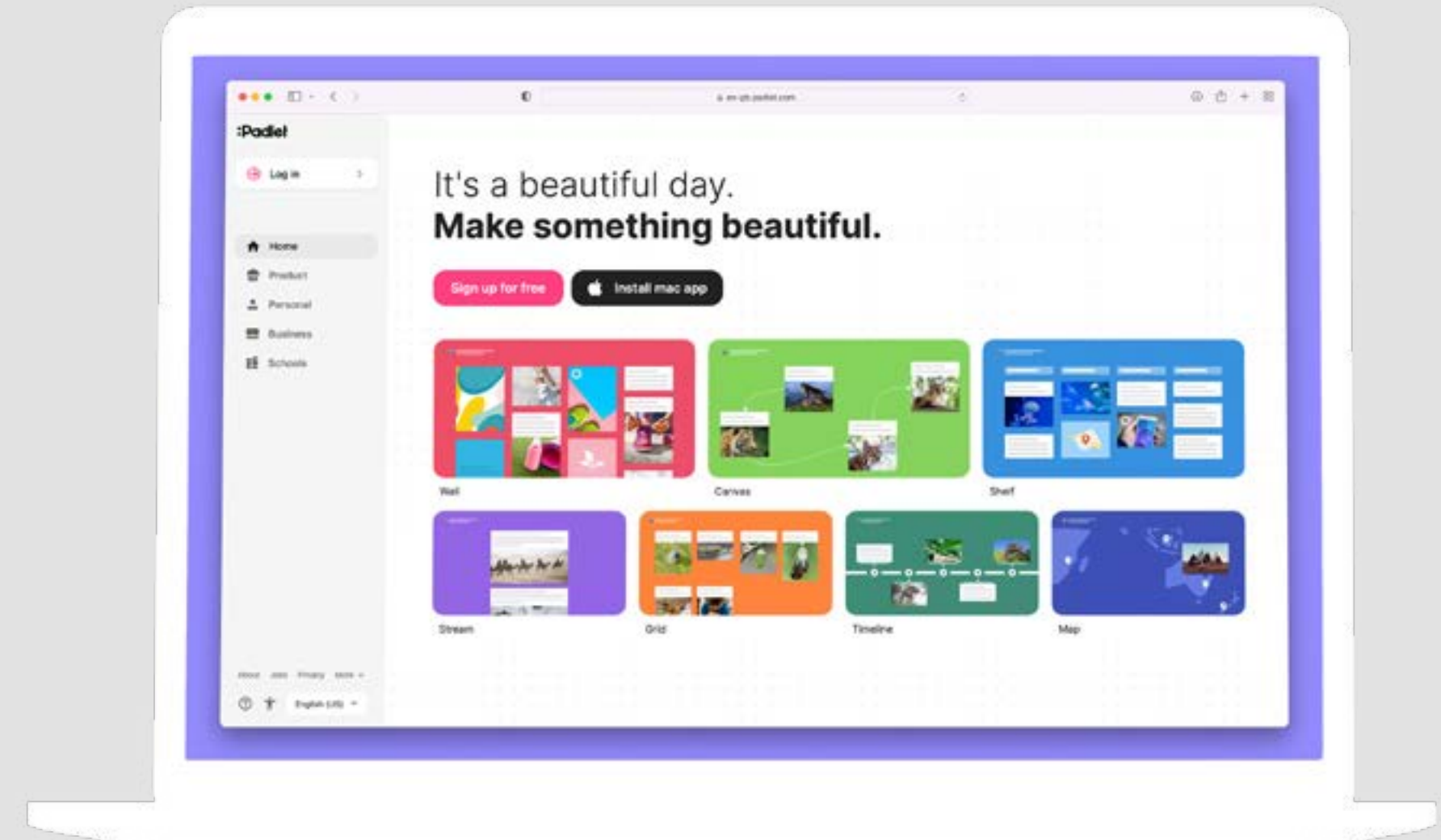
Gallwch hefyd newid y gosodiadau ar unrhyw Padlet unigol, felly gellir ei gau neu ei agor i gymryd sylwadau neu adwaith. Gallwch osod eich Padlet fel y gall eraill gydweithio a rhannu, a gallant hwy ychwanegu eu cynnwys eu hunain yn eu hamser eu hunain.

## Syniad Da

Os ydych yn cynnal cyfarfod neu ymgynghoriad, gallwch gymryd nodiadau ar Padlet yn ystod sesiwn fyw. Mae'n hawdd llywio drwyddo ac yn ychwanegu rhywbeth at sgwrs a chyfranogiad y gynulleidfa. Dylai'r nodwedd nodyn 'post it', a rhwyddineb symud y rhain o gwmpas, ychwanegu at eich hyder a'ch creadigrwydd – dyma'r hyn sy'n ei wneud yn un o'r arfau hawsaf a mwyaf hwylus i chi roi prawf arno.

## Ewch at

Ein Hastudiaeth Achos ar dudalen XXX a <https://www.youtube.com/watch?v=U3P5QySmLeU> sydd yn diwtorial gwych ar sut i fanteisio ar yr erfyn hwn.



Erfyn arolwg barn ar-lein yw Mentimeter y gellir ei ddefnyddio i gyflwyno arolygon byw, cwisiau a chymylau geiriau. Gallwch ddefnyddio templedi Mentimeter neu greu eich cyflwyniadau eich hun i fynd ochr yn ochr ag arolygon neu gwisiau gan ddefnyddio'r golygydd ar-lein; mae hyn yn golygu y gall unrhyw gwestiynau, arolygon a chwisiau a grëwch fod â sleidiau, delweddu a gifs i greu cynnwys hwyliog a difyr.

Mae pob arolwg yn ddiennw, ac unwaith iddynt ei orffen, gall y cyfranogwyr weld eu hymatebion fel delweddu lliwgar a hwyliog, os defnyddiwch y nodwedd hon!

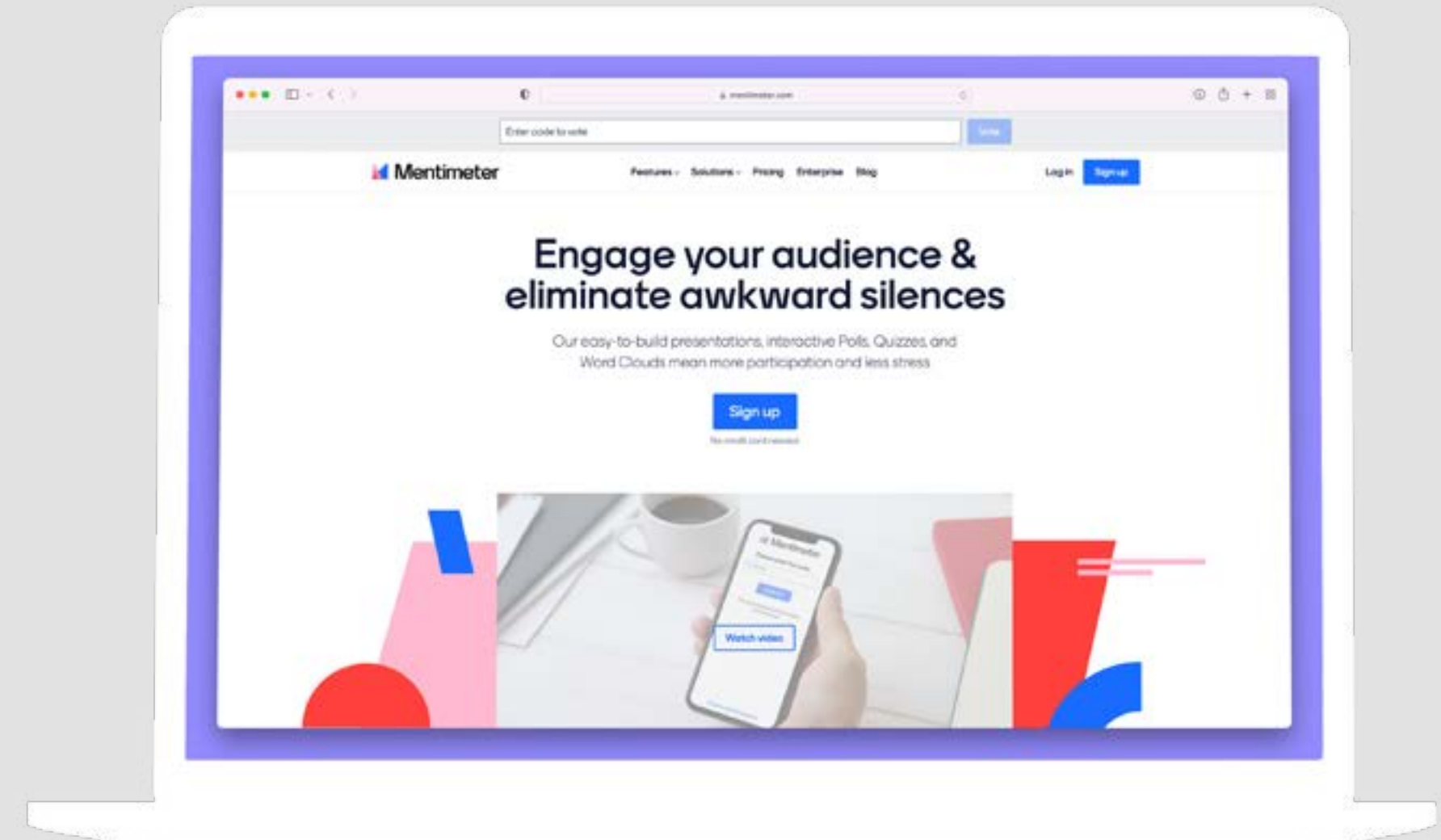
Unwaith i'ch cyflwyniad Mentimeter orffen, gallwch rannu ac allforio eich canlyniadau i'w dadansoddi ymhellach a hyd yn oed gymharu data dros amser i fesur cynnydd eich cynulleidfa.

## Syniad Da

Gydag unrhyw arolwg, byddwch yn benodol o ran eich cwestiynau a cheisiwch beidio â'u gwneud yn rhy faith. Cwestiynau da i'w gofyn yw: Sut oeddech chi'n teimlo am gyfarfod heddiw? Rhwch dri gair i mi sy'n cyfleu eich barn am y cynllun hwn. Gydag unrhyw arolwg a wnewch, ceisiwch ddwyn y gynulleidfa i mewn fel nad ydynt yn troi ymaith cyn i chi gael y wybodaeth sydd arnoch ei angen, felly meddylwch yn ofalus am y dyluniad i'w ddefnyddio ar gyfer eich arolwg.

## Ewch at

[Free Presentation & Icebreaker Templates - Mentimeter](#)  
[Buaswn i'n awgrymu eich bod yn bwrw golwg ar y templedi a meddwl am eich cynulleidfa os ydych am gynnal arolwg.](#)  
[Ceisiwch fanteisio i'r eithaf ar yr elfennau gweledol maent yn cynnig er mwyn gwneud eich arolwg yn ddeniadol.](#)





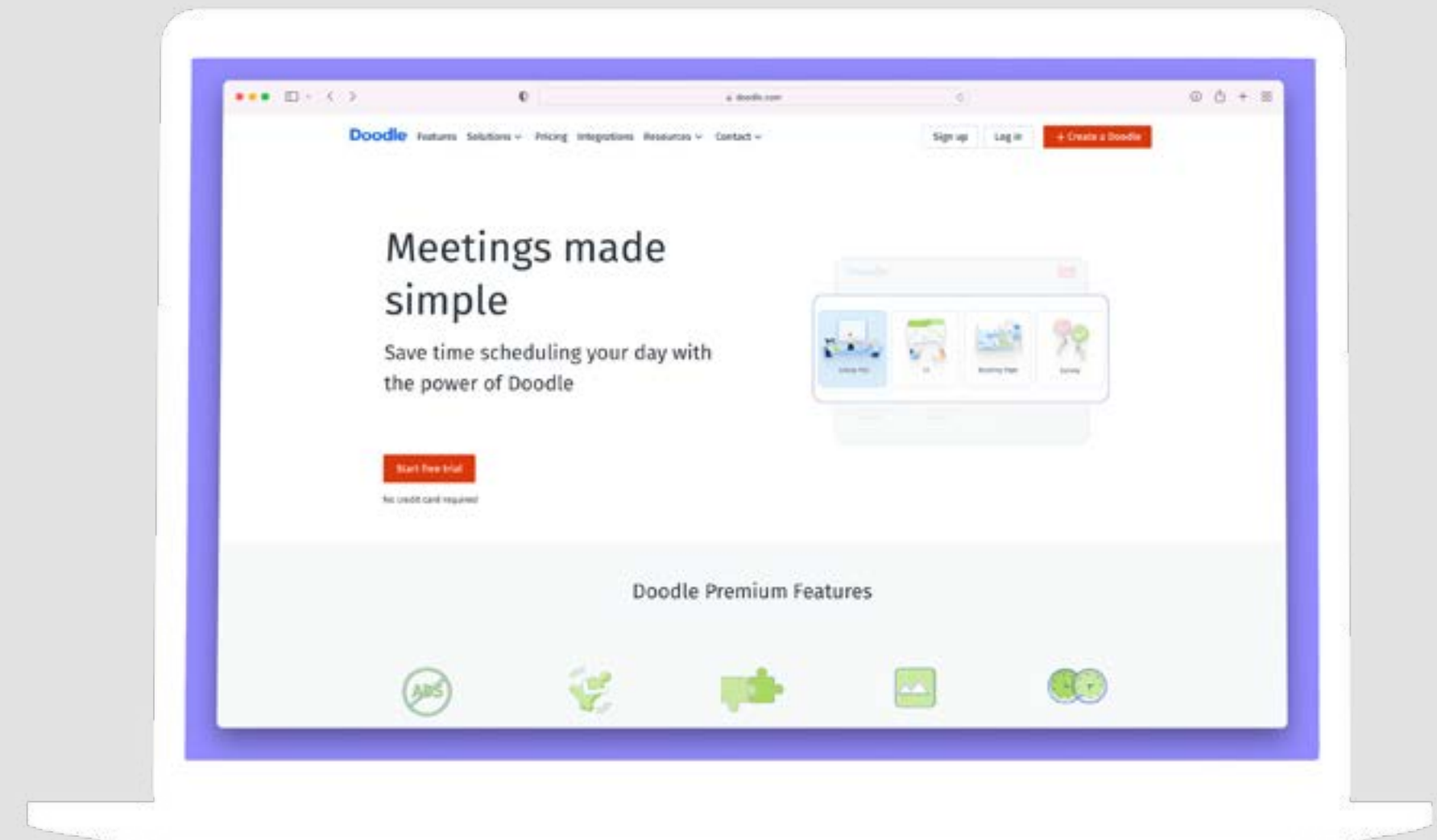
Erfyn trefnu syml a hawdd i'w ddefnyddio yw Doodle Poll, sy'n eich helpu i drefnu amseroedd cyfarfod gyda nifer o bobl. Crëwch Doodle poll gydag awgrym o amseroedd, yna ychwanegu enwau pawb a wahoddwyd, a gofyn iddynt lenwi'r arolwg, ac yn syth fe gewch yr amser gorau i bawb gyfarfod.

## Syniad Da

Erfyn Google yw hwn felly gallwch asio'r amser y cytunwyd arno ar gyfer y cyfarfod gyda'ch calendar ar Google.

## Ewch at

[Productivity Tutorial - Using Doodle for easy group scheduling - YouTube](#) Tiwtorial byr, ond y mae Doodle Poll yn hawdd i'w weld a'i ddefnyddio.



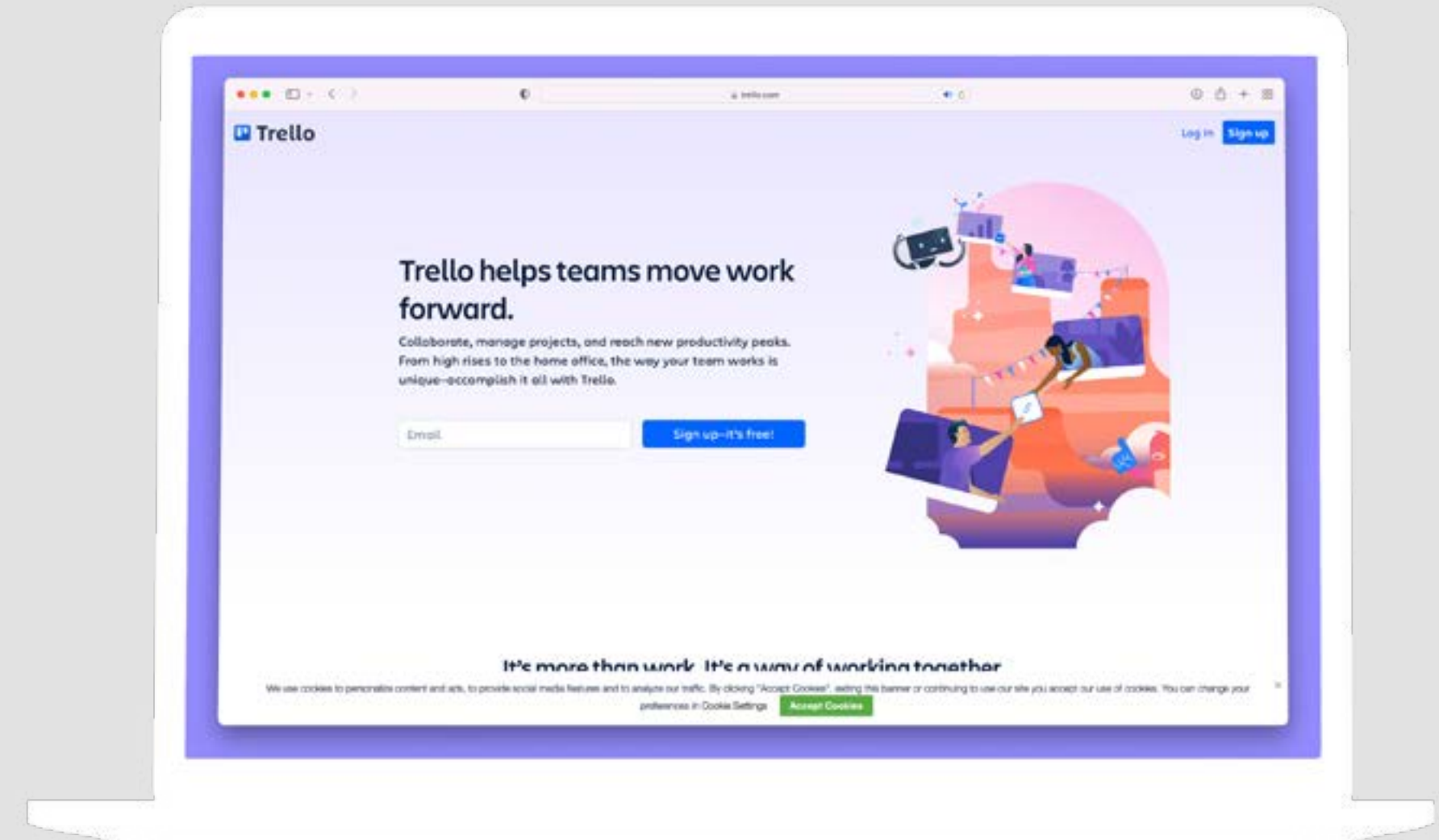
Erfyn rheoli prosiect yw Trello; mae i'w gael am ddim, ac y mae'n eithaf tebyg i Padlet gan ei fod ar ffurf pinfwrdd gweledol. Ar y pinfwrdd, gallwch ychwanegu tasgau ar gyfer prosiect penodol i chi, a'i rannu gydag eraill i greu rhestr o bethau i'w gwneud. Mae'r nodwedd gydweithredol hon yn caniatáu i chi ddirprwyo a gweld sut y mae eraill yn dod ymlaen gyda'u tasgau. Y gwahaniaeth allweddol rhwng Trello a Padlet yw y gallwch ychwanegu llawer o haenau at binfwrdd yn Padlet ond na allwch ddirprwyo tasgau, ond ar Trello, gallwch greu un bwrdd ar gyfer pob teitl, e.e., gallwch greu bwrdd i derfyn amser am anfonebau, ac yna bydd yn rhaid i chi greu bwrdd gwahanol ar gyfer terfynau amser marchnata ac yn y blaen.

## Syniad Da

Un nodwedd wych yw y gallwch gysylltu tasgau penodol â chalendar fel ei fod yn integreiddio gyda'ch calendr google er mwyn blaengynllunio prosiectau a gosod terfynau amser, etc.

## Ewch at

[Manage Your Team's Projects From Anywhere | Trello](#)





Os na allwch gwrdd â phawb yr ydych am ymgynghori â hwy mewn un ystafell a bod arnoch angen ymgysylltu ar-lein neu gael cymysgedd o fod ar-lein ac oddi ar lein, yna ewch at Miro. Y mae'n ymatebol iawn, yn rhyngweithiol, gweledol ac yn hawdd i'w feistrol! Os edrychwch yn ôl ar ein pecyn cymorth ymwneud cymunedol gyda syniadau fel 'Y Pen a'r Galon' ac ymarferion grŵp fel "Mapio Meddwl" ond bod angen i chi wneud yr ymarferion hyn ar-lein...yna mae'r llwyfan hwn yn gadael i chi wneud hynny!

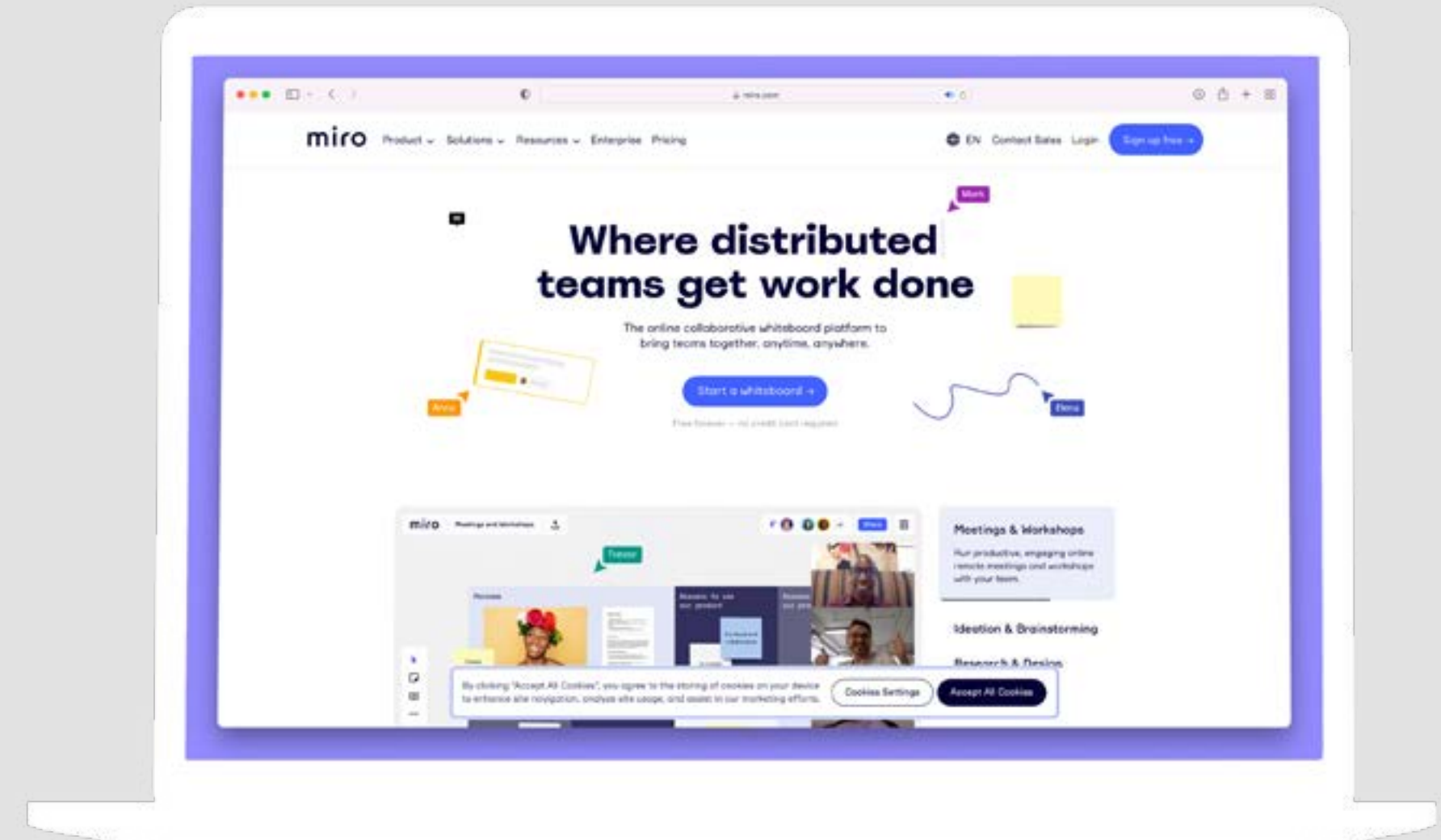
Erfyn cydweithredol yw hwn i'w ddefnyddio wrth gyflwyno a gweithio gyda grŵp neu fynd yn fyw ar y bwrdd ac adeiladu syniadau wrth i'r digwyddiad fynd rhagddo. Gallwch dynnu lluniau ar Miro, creu sioeau sleidiau, defnyddio nodiadau post it gyda chyflwyniadau, a gallwch hefyd olygu ar yr un pryd a chaniatáu rhannu gydag eraill i wneud hyn. Mae hefyd yn gadael i chi dynnu lluniau a fideos i mewn o Vimeo, a gallwch hefyd recordio fideo a sain. Mae'n erfyn amlbwrpas y gallwch ei addasu fel y mynnwch yn dibynnu ar y digwyddiad ac ar anghenion eich cynulleidfa

## Syniad Da

Cymerwch amser i chwarae o gwmpas gyda'r erfyn hwn gan y gall y prif ddashfwrdd a'r bariau offer edrych yn gymhleth i ddechrau oherwydd ei fod yn gallu gwneud cymaint. Ond unwaith i chi ddod yn gyfarwydd, mae'n hawdd iawn ei ddefnyddio, a dyma un o'n prif lwyfannau am ei fod yn gallu cyflwyno cymaint o bethau! Nid oes tâl am ddefnyddio Miro, ond y mae cyfyngiad ar nifer y byrddau y gellir eu golygu, nifer yr aelodau tim all olygu, a'r gosodiadau ynghylch rhannu cynnwys bwrdd.

## Ewch at

[Miro Support & Help Center](#)



Y Gwahanol Systemau / Llwyfannau

# Eisiau monitro eich ymwnneud?



# Survey Monkey



Dyma un o safleoedd mwyaf poblogaidd y DU i gynnal arolygon. Mae fersiwn i'w gael am ddim i'w lawrlwytho fel ap neu gyrchu trwy wefan Survey Monkey.

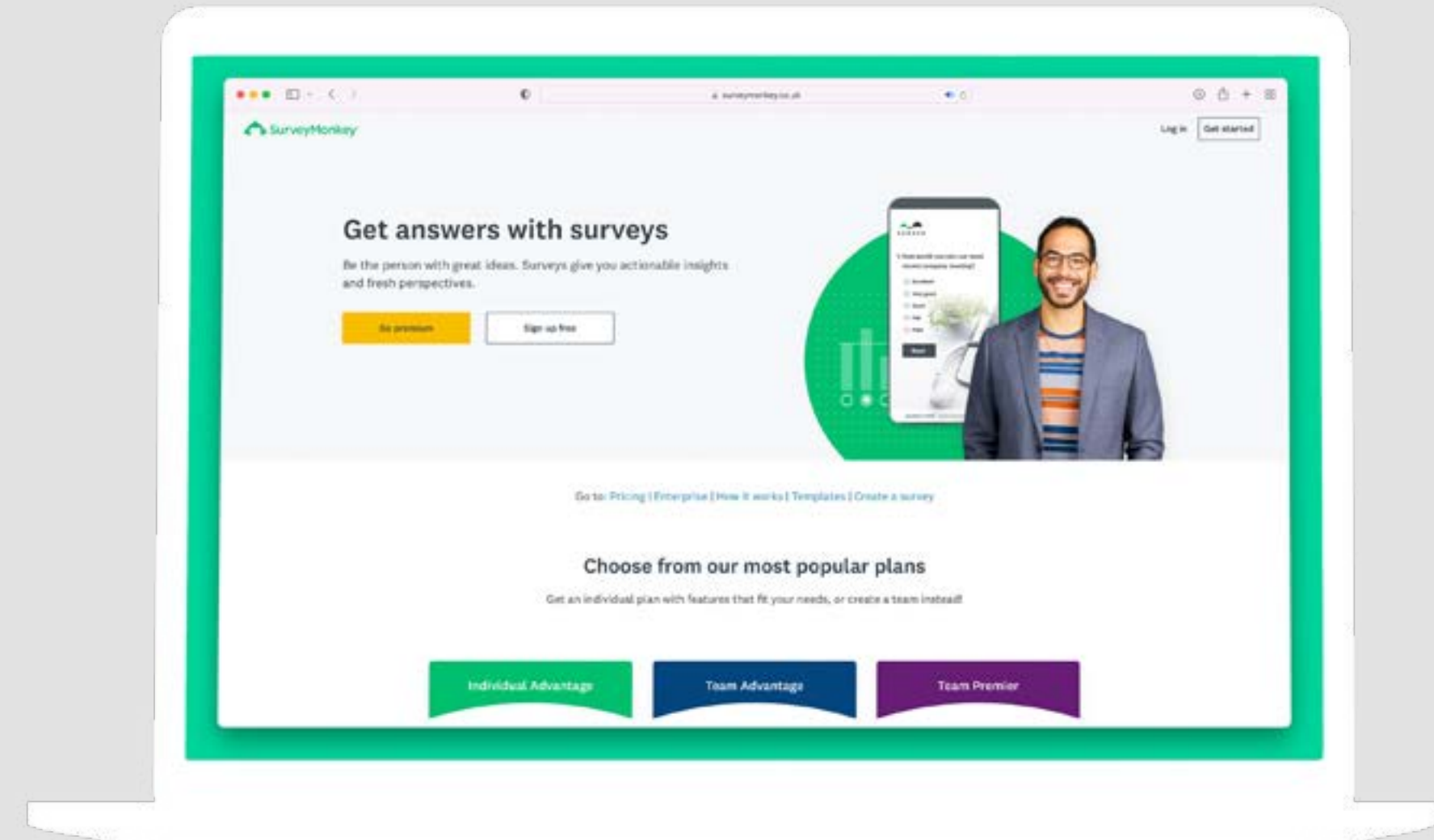
Mae'n anhygoel o hawdd i'w osod ac y mae'n galluogi defnyddwyr i anfon arolygon o unrhyw fath, ac ateb trwy dicio bocsys neu ymateb ar ffurf brawddegau, a dadansoddi'r canlyniadau. Mae hefyd yn ddiennw. Gall fod yn erfyn defnyddiol iawn i chi holi cwestiynau o bwys am eich ardal a'ch cymuned leol: gall fod yn ffordd o ganfod barn trigolion am ddigwyddiadau neu brosiectau yn y gymuned, am ymgynghoriadau neu ddatblygiadau. Mae'r canlyniadau yn rhoi darlun cywir o farn y gymuned.

## Syniad Da

Mae amrywiaeth eang o dempledi a chefnidiroedd am ddim i chi eu defnyddio a'u haddasu i unrhyw arolwg a fynnwch. Defnyddiwch gefndir sy'n gydnaws â'ch thema, a chadw'r cwestiynau mor fyr a phwrpasol ag y gallwch, fel na fydd pobl yn colli diddordeb – rheol gyffredinol yw na ddylai arolwg gymryd mwy na 15 munud.

## Ewch at

[Survey Monkey Mae sianel YouTube ar gael hefyd, gyda chefnogaeth](#)



Mailchimp yw'r erfyn perffaith os ydych am ymwneud a grŵp mawr, cymuned neu fusnes trwy ddefnyddio ffurf llythyr newyddion. Mae dadansoddeg yr erfyn hwn yn hygyrch iawn - er enghraifft, y nifer sy'n clicio ar eich llythyr newyddion, a yw wedi ei dderbyn a'i agor, ar faint o ddolenni y cliciwyd a'r amser a dreuliwyd yn darllen eich llythyr newyddion.

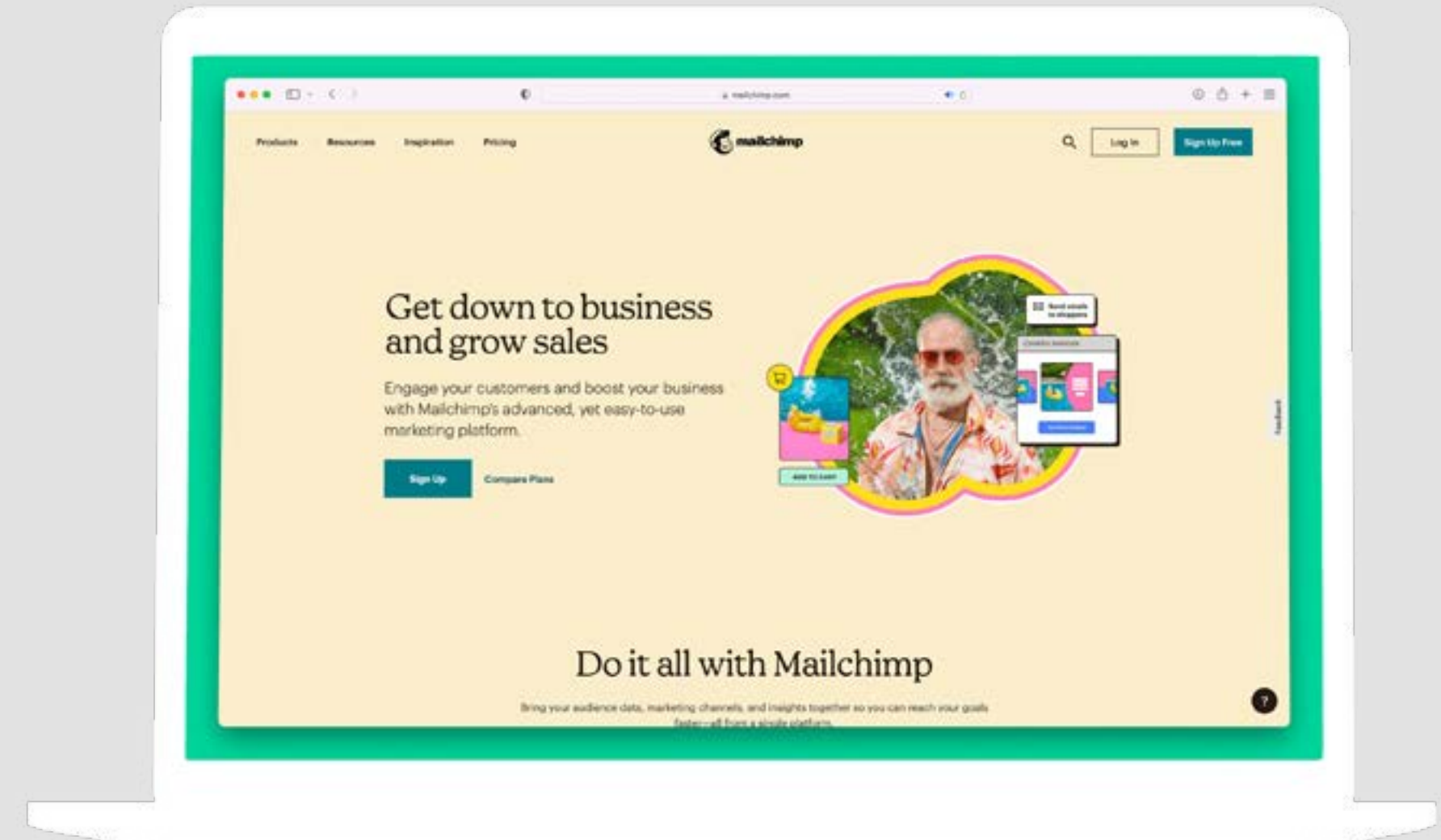
Mae am ddim i'w ddefnyddio gyda hyd at 2000 o danysgrifwyr, ac y mae llu o dempledi y gellir eu haddasu i'ch cynnwys. Gallwch ychwanegu lluniau, arolygon, dolenni, a hyd yn oed fideos – unrhyw beth a fynnwch i ddenu eich cynulleidfa at eich llythyr newyddion.

## Syniad Da

Byddwch yn ofalus wrth olygu cynnwys ac ychwanegu lluniau at eich llythyr newyddion - yn aml, mae'r gofod a'r ffontiau yn gallu newid. Anfonwch e-bost atoch eich hun i wneud yn siŵr eich bod yn hapus gyda'r cynllun a'r fformat. Gwylwch y tiwtorial i ddeall sut i ddefnyddio'r erfyn hwn i'w lawn botensial.

## Ewch at

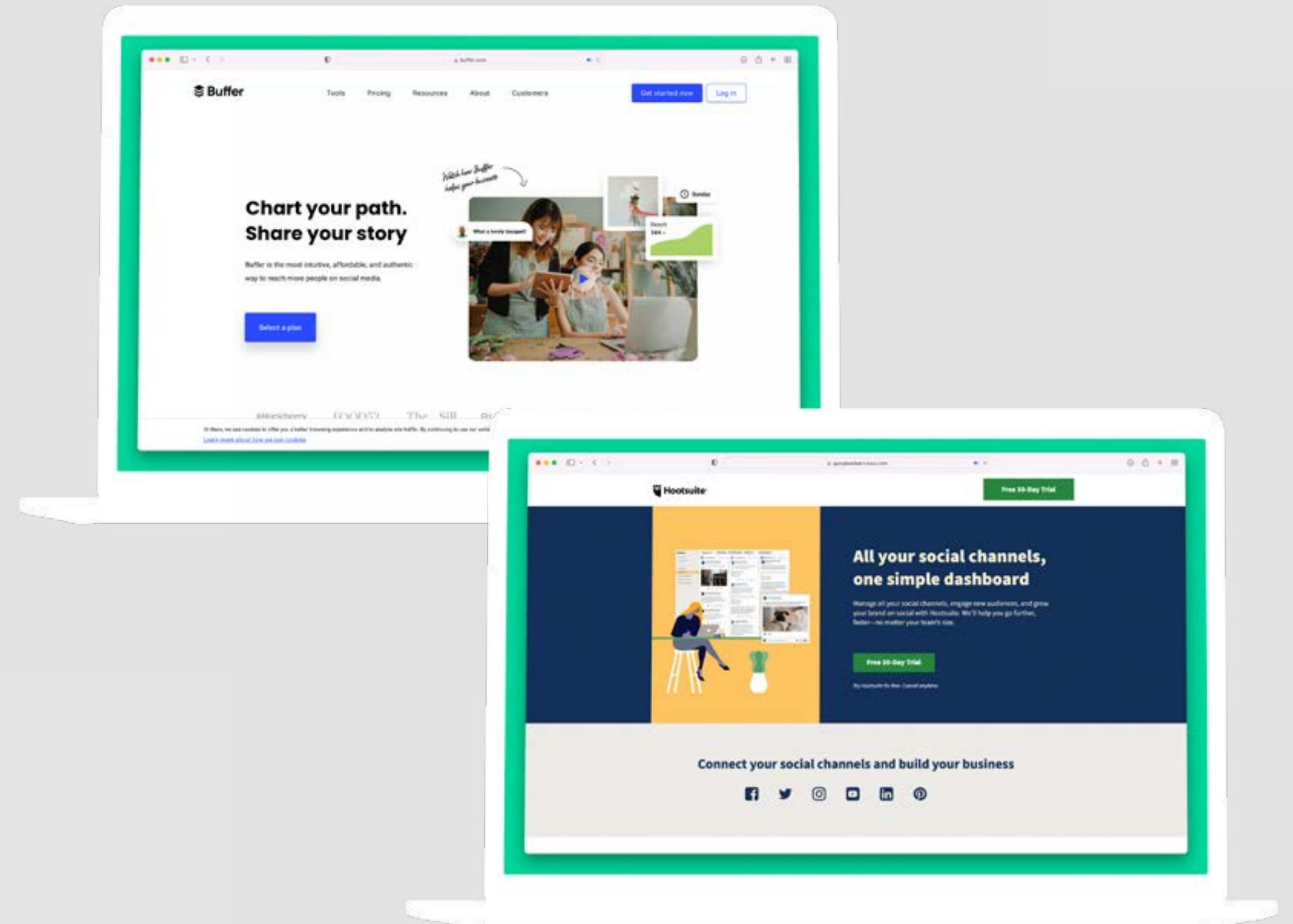
Sianel You Tube Mailchimp i weld sut mae'r system hon, sy'n gallu bod yn gymhleth, yn gweithio <https://www.youtube.com/watch?v=tZKYiiQP57I>



# Buffer & Hootsuite

Arfau rheoli cyfryngau cymdeithasol yw'r ddau, a byddant yn eich helpu i reoli eich cyfrifon ar Facebook, Instagram, Twitter, LinkedIn a Pinterest. Mae'r ddau erfyn yn eich helpu i dyfu eich dilynwyr ar draws yr holl lwyfannau hyn, naill ai i werthu cynhyrchion, targedu a hybu eich cynnwys at eich cynulleidfa yn ogystal â monitro eich ymwneud. Nodwedd allweddol y naill a'r llall yw caniatáu i chi osod eich holl bostiadau mewn un lle. \*Nodwch y bydd y cyfrifon am ddim ar y ddau yn gadael i chi weithio ar draws tri llwyfan cyfryngau cymdeithasol yn unig, a bydd yn cyfyngu ar nifer y postiadau y gallwch wneud mewn un diwrnod.

Beth yw'r gwahaniaeth? Roedd yn anodd dweud, ond mae dashfwrdd Hootsuite yn canoli fwy ar ddadansoddeg y postiadau ac y mae yn wir yn caniatáu i chi edrych ar hyn a'r cynnwys sydd gennych ar eich llwyfannau cyfryngau cymdeithasol mewn un lle. Mae dashfwrdd Buffer yn canoli fwy ar greu cynnwys ac y mae'n hawdd iawn i'w ddefnyddio, trwy uwchlwytho storïau a chynnwys mewn un man, a'i rannu ar draws y gwahanol lwyfannau.

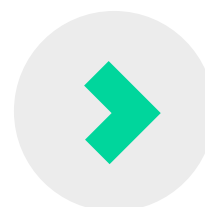


## Syniad Da

Os mai dim ond dechrau rheoli eich cynnwys cyfryngau cymdeithasol yr ydych, buaswn i'n tueddu at Buffer am ei fod yn hawdd mynd ati yn syth a pheidio â chael eich llethu gan ddadansoddeg. Ond fel gyda llawer o'r arfau, bydd chwarae o gwmpas a'u defnyddio eich hun yn gadael i chi benderfynu beth sy'n iawn i chi.

## Ewch at

[How to Use Buffer Publish for Social Media Teams: The Complete Guide](#) sef blog cynhwysfawr am sut y gall Buffer weithio i chi. [Social Media Resources and Learning Materials - Social Media Marketing & Management Dashboard - Hootsuite](#) Yn yr un modd, mae gan Hootsuite lawer o adnoddau sy'n eich cynghori am sut i ddefnyddio'r erfyn hwn a manteisio i'r eithaf ar yr holl lwyfannau cyfryngau cymdeithasol sydd ar y farchnad ar hyn o bryd.



## Nodyn am Fesur eich Ymwneud

Daw ymwneud â'r cyfryngau cymdeithasol ar sawl ffurf, o "Hoffi" i "Rannu", "Sylwadau", "Ateb" ac "Ail-drydar" i enwi dim ond rhai. Ymwneud fel hyn yw'r ffordd hawsaf o fesur a yw eich cynnwys yn canu cloch gyda'ch cynulleidfa.



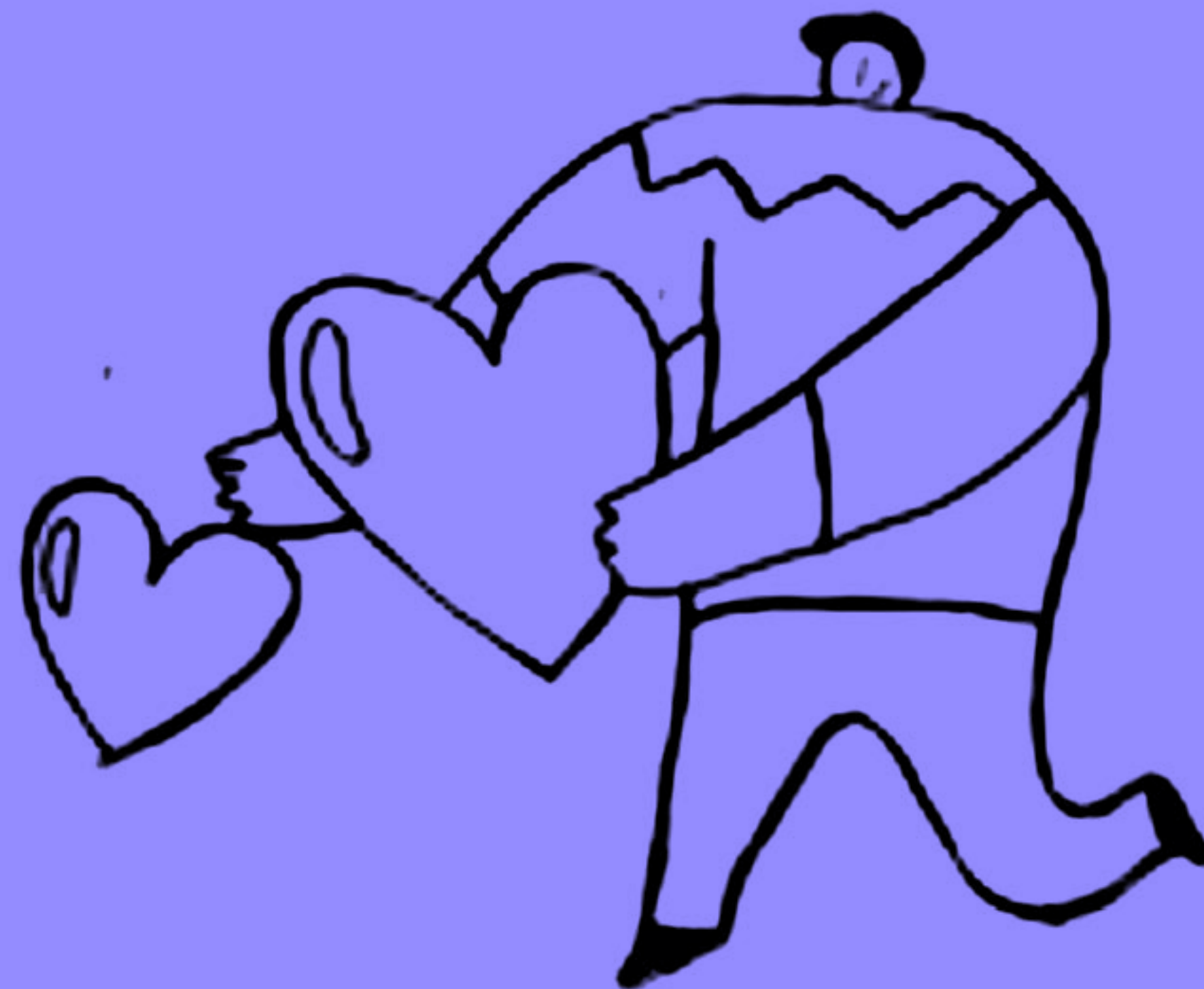


# Nodyn am Amseru eich Ymwneud

Amseru yw popeth! Mae amseru yn allweddol er mwyn cael unrhyw gynnwys cyfryngau cymdeithasol neu lythyrau newyddion allan er mwyn gwneud yn sicr eich bod yn dal eich cynulleidfa ar yr adeg iawn o'r dydd a diwrnod iawn yr wythnos, a dal i swnio'n ddilys. Mae llawer iawn o wefannau sy'n rhoi cyfarwyddyd am yr amseroedd gorau i chi bostio cynnwys a pha mor aml. Gormod o ddim nid yw dda!

## **Syniad** **Da**

Os ydych yn bwriadu defnyddio'r cyfryngau cymdeithasol i ymwneud â'ch cymuned trwy ddefnyddio aps fel Facebook ac Instagram, cofiwch fod y rhain yn cael eu cyrchu gan wahanol ddemograffeg ar wahanol adegau a dyddiau'r wythnos. Gofalwch wirio eich bod yn postio ar yr adegau gorau er mwyn sicrhau eich bod yn cael yr ymwneud gorau o'r llwyfannau hyn.





## Digwyddiad: Cyfarfod Grŵp Llywio - Lleoliadau Digidol.

Mae Cyngor Bro Morgannwg wedi bod yn gweithio gyda nifer o wahanol neuaddau a lleoliadau Cymunedol yn ystod 2021 o ran datblygu galluoedd digidol yn y lleoliadau y maent yn eu rheoli. Sefydlwyd grŵp llywio yn ystod y prosiect hwn a chynhaliwyd y cyfarfod cyntaf ar Microsoft Teams.

Fel prawf peilot, defnyddiodd y swyddog 'Padlet' i strwythuro agenda a llif dilynol y cyfarfod. Gan ddefnyddio'r nodwedd tabiau ar Padlet roeddent yn gallu tynnu sylw at wahanol elfennau'r cyfarfod mewn trefn strwythuredig. Wrth i'r cyfarfod fynd yn ei flaen, cymerwyd nodiadau amrywiol yn fyw yn y tabiau perthnasol gyda'r grŵp llywio'n ychwanegu sylwadau yn ogystal â chreu tabiau newydd wrth i syniadau godi.

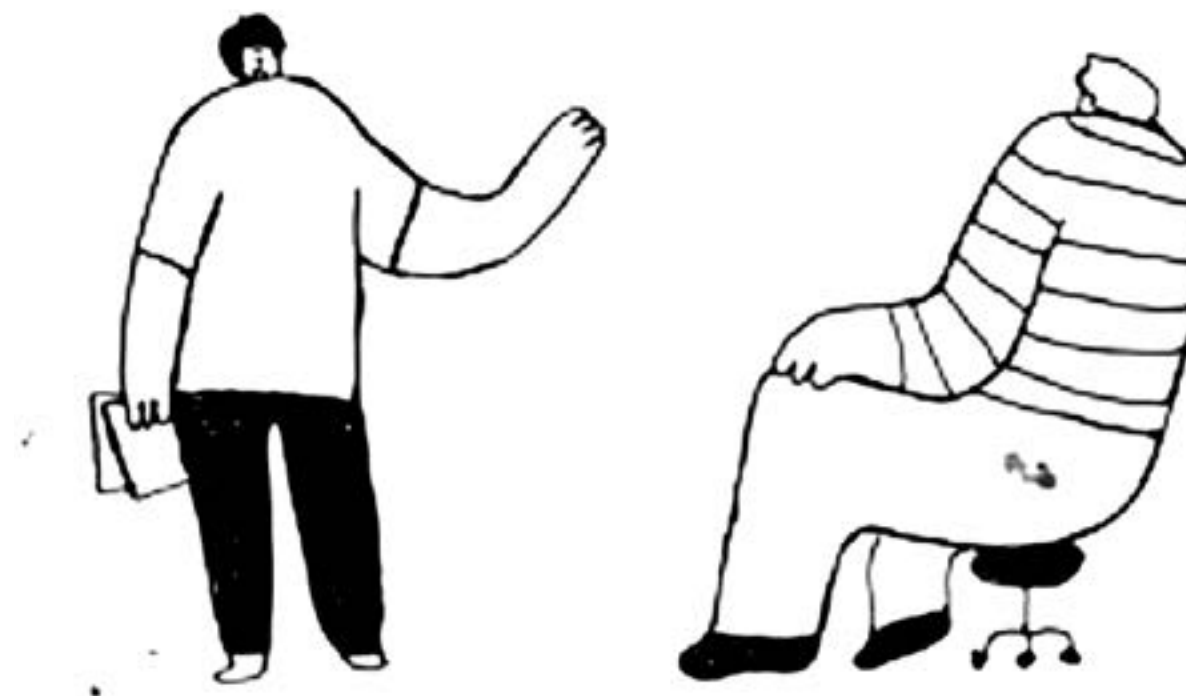
Drwy ddefnyddio 'Padlet', gallai'r grŵp llywio weld y cofnodion yn cael eu cymryd yn fyw i bob pwrpas, ond gallai hefyd weld y themâu cynyddol a oedd yn dod gan randdeiliaid amrywiol ac roedd yn gallu nodi a mewnbynnu eu meddyliau. Daeth elfen weledol uniongyrchol Padlet â'r grŵp at ei gilydd a gwnaeth y cyfarfod yn gydlynol.

Roedd yr adborth gan y sawl a oedd yn rhan o'r digwyddiad yn arbennig o gadarnhaol gan yr oedd modd i bawb ystyried eitemau'r agenda yn agored wrth iddynt gael eu rhannu ar y sgrin ac ychwanegu at y sgwrs gynyddol a oedd yn cael ei anodi. Dywedodd yr 'Ysgrifennydd' a oedd yn arwain y digwyddiad arbennig hwn fod Padlet yn hawdd iawn ei sefydlu a'i ddefnyddio a'i fod yn effeithiol iawn o ran ysgogi'r rhanddeiliaid i gymryd rhan ac i ddweud eu dweud yn y cyfarfod. Yn benodol, ychwanegodd fod y gallu i gynnwys lluniau a dolenni'n cynorthwyo llif naturiol y digwyddiad ac yr helpodd Padlet i dorri'r iâ ac i ddod â'r grŵp at ei gilydd yn eithaf cyflym o ystyried y ffaith mai dyma oedd y tro cyntaf i bawb gwrdd â'i gilydd.





## Digwyddiad: Datblygu Cymunedol Bro Morgannwg



Cynhaliodd y Tîm Cymunedau Gwledig Creadigol ddigwyddiad ar-lein gan ddefnyddio “Zoom” ond defnyddiodd “Miro” hefyd i ystyried dyfodol datblygu cymunedol trefol a gwledig ym Mro Morgannwg pan ddaw arian gan yr UE i ben.

Gyda dros 30 o bobl yn rhan o'r digwyddiad, defnyddiwyd sesiynau llawn ac ystafelloedd trafod gyda 10 o bobl ym mhob ystafell i sicrhau y gellid clywed pob llais. Roedd gan bob un o'r ystafelloedd trafod hyn hwylusydd a oedd yn rheoli'r sesiwn ac “Ysgrifennydd” a oedd yn gwneud nodiadau ac yn defnyddio Miro i gofnodi'r sgwrs gan ddefnyddio'r nodwedd nodiadau Post-it yn ogystal â saethau a siapiau i fesur barn yr ystafell ar rai pynciau yn ogystal â'r swyddogaeth pleidleisio â dotiau.

Gyda'r digwyddiad penodol hwn rhoddwyd dau ddatganiad ac yna anfonwyd pawb i'w hystafelloedd i drafod, gan fynd yn ôl i Fwrdd Miro bob tro. Ond nid oedd cynllun y bwrdd wedi'i gyfyngu i un ffrâm ac un sesiwn ystafelloedd trafod a gallai'r ysgrifenyddion a hwyluswyr yr ystafelloedd trafod symud ar hyd y byrddau i ddilyn y sesiynau fel y gallai'r gynulleidfa ddychmygu datblygiad llawn y sgysiau wrth i'r digwyddiad fynd yn ei flaen. Mantais amlwg arall o ddefnyddio Miro ar gyfer y digwyddiad hwn oedd y gallu i sicrhau bod pob llais yn cael ei glywed yn y digwyddiad a'i ddogfennu gan ddefnyddio'r 'nodwedd nodiadau'. Roedd hyn yn sicrhau nad oedd meddyliau a barn y bobl mwyaf siaradus yn yr ystafell yn boddi meddyliau a barn pobl eraill.

Dywedodd un o'r ysgrifenyddion fod y dau far offer, yr un ar y chwith a'r un ar y gwaelod, yn syml iawn. Mae'r bar offer ar y chwith yn eich galluogi i ychwanegu siapiau, testun, nodiadau Post-it, saethau, tablau ac elfennau eraill. Mae'r bar offer ar y gwaelod yn eich galluogi i symud i'r modd cyflwyno, i ddechrau galwad fideo, i redeg amserydd, i fynd at hanes y bwrdd ac ati a chyn belled â'ch bod yn cofio hynny i gyd, bydd modd i chi ddefnyddio'r bwrdd yn effeithiol iawn. Roedd defnyddio Miro ar gyfer y digwyddiad hwn yn arbennig o effeithiol gan yr oedd modd i'r hwyluswyr adolygu'r bwrdd a'r nodiadau a dogfennu'r meddyliau'n hawdd a'r syniadau dilynol a ddaeth o'r gwahanol ystafelloedd trafod ar ôl y digwyddiad. Yn aml gyda digwyddiadau a gynhelir wyneb yn wyneb mae'n anodd dogfennu popeth, ond drwy defnyddio Miro ar gyfer y digwyddiad hwn nid oedd hynny'n wir, ac roedd yn amhrisiadwy ar gyfer yr adroddiad terfynol.

## Digwyddiad: Cydweithfa Fwyd y Fro

Ar ddechrau'r pandemig yn 2020 roedd Cydweithfa Fwyd y Fro wrthi'n trefnu ei gŵyl fwyd leol gyntaf. Ar ddechrau'r cyfnod cloi bu'n rhaid i'r tîm edrych ar adnoddau ar-lein fel Zoom, Teams a Facebook Live ar gyfer yr ŵyl. Roedd ei nod ar gyfer yr ŵyl yn syml - ymgysylltu â phobl leol o ran bwyd lleol ac wrth ystyried mynd ar-lein, nid oedd am i'r digwyddiad ddod yn 'Oddefol' yn sydyn; roedd am i'r gynulleidfa gymryd rhan, roedd am i'r gynulleidfa lywio'r trafodaeth a chael profiad.

Gyda hyn mewn golwg ac ar ôl edrych ar gryn dipyn o systemau, penderfynodd cynllunwyr y digwyddiad i ddefnyddio Facebook Live a Zoom. Gan ddefnyddio'r ddau adnodd hyn roeddent yn gallu cynnal digwyddiadau coginio 'Pwrpasol' ar Zoom gyda chynulleidfa gyfyngedig yn ogystal â ffrydio fideos, sesiwn goginio a thrafodaethau grŵp byw a oedd wedi'u recordio ymlaen llaw yn 'fyw' ar Facebook.



**Roedd nifer y bobl yn y cynulleidfa oedd yn amrywio hyd at 1000 a gofynnwyd i aelodau'r tîm roi i ni eu pum awgrym gorau ar gyfer cynllunio digwyddiad o'r fath ac ar gyfer defnyddio'r adnoddau hyn:**

- 1) Sicrhewch fod eich cynnwys gweledol i'w weld cyn gynted â phosibl er mwyn meithrin diddordeb yn eich digwyddiad. Hyd yn oed gyda digwyddiadau ar-lein mae angen i chi sicrhau diddordeb cynulleidfa, felly dechreuwch yn gynnar gyda deunydd hyrwyddo eich digwyddiad
- 2) Hyd yn oed wrth gynllunio digwyddiad ar-lein mae angen i chi gynllunio ac adeiladu perthynas barhaus â chysylltiadau a sicrhau eu bod yn gyfforddus gyda naill ai Facebook neu Zoom neu ba adnodd digidol bynnag rydych yn bwriadu ei ddefnyddio a'u bod yn barod ac yn gyfforddus i reoli a datrys sefyllfa os yw'r TG/Wi-Fi yn stopio gweithio!

- 3) Gwnewch y gorau o'r swyddogaeth sgwrsio yn Facebook Live. Mae'n bywiocáu digwyddiad gyda'r cwestiynau sy'n cael eu gofyn gan y gynulleidfa. Cofiwch sicrhau bod rhywun yno i adolygu'r cwestiynau a'u hateb os yw'r cyflwynwr yn brysur yn cyflwyno er mwyn sicrhau bod y gynulleidfa'n ymgysylltu â'r profiad ar-lein.
- 4) Hyd yn oed gyda chynnwys fideo wedi'i recordio ymlaen llaw, gallwch fod yn greadigol a'i wneud yn rhyngweithiol drwy gadw deialog y cyflwynwr yn agored a helpu'r cyfranogwyr i fod yn gyfrifol am yr hyn y maent yn ei wneud gartref, h.y. mewn sesiwn goginio wedi'i recordio ymlaen llaw.
- 5) Gydag unrhyw beth ar-lein, peidiwch â cheisio rheoli llif y digwyddiad yn ormodol a gwrando ar y gynulleidfa i sicrhau ei bod yn cymryd rhan ac nad yw'n cael ei rheoli ormod. Os nad ydych yn gwrando, rydych yn wynebu'r risg y bydd eich cynulleidfa'n dod yn oddefol ac yn gadael eich digwyddiad yn gynnar a bydd y ffaith bod pobl yn gadael yn amlwg iawn gyda digwyddiad ar-lein! audience becoming passive and leaving your event early which is still very noticeable when it's online!

# Casgliad

Mae effeithiau COVID -19 wedi golygu y bu'n rhaid i gymunedau addasu ac ymwneud a'i gilydd trwy ddefnyddio arfau a systemau digidol er mwyn ymaddasu i'r normal newydd. Adleisiwyd hyn ar draws digwyddiadau llywodraeth, busnes, cerddoriaeth a chwaraeon sydd wedi gormod symud ar-lein i gadw mewn cysylltiad â'u cynulleidfaoedd.

Un o'r manteision allweddol a amlygwyd gyda llawer o'r arfau digidol a amlygwyd yn y pecyn hwn yw eu bod am ddim ac yn hawdd eu defnyddio a bod ganddynt lawer o fideos cefnogi i'ch tywys i fanteisio i'r eithaf arnynt. Maent hefyd yn eich galluogi i gynnal digwyddiad ymwneud neu ymgynghori nad yw bellach wedi ei gyfyngu i un lleoliad, ac y mae modd eu cyrchu'n uniongyrchol mewn swyddfeydd, cartrefi, gerddi a ledled y byd.

Efallai nad yw arfau a digwyddiadau digidol yn addas ar gyfer yr hyn yr ydych am gyflawni, ond un o'r manteision allweddol yw y cewch fod digwyddiadau digidol yn ei gwneud yn haws edrych ar y canlyniadau a'r adborth. Ar-lein, mae gennych gynulleidfa gaeth lle gallwch anfon allan arolygon yn ystod eich cyflwyniad neu ar ei ôl, neu ddefnyddio'r ffenest sgwrsio i fesur ymwneud. Mae'r holl wybodaeth yn cael ei arbed ar ffurf ysgrifenedig a gellir ei weld, ei ddadansoddi a'i ddefnyddio ar ôl y digwyddiad.

Gall deimlo'n dipyn o gamp ar y dechrau, ond pa bynnag erfyn digidol a ddewiswch, mwynhewch ddod i arfer ag ef, llywio trwy'r holl nodweddion a manteisio i'r eithaf ar ymwneud digidol.

