



Cymunedau  
Cryf â  
Dyfodol  
Disglair



CYNGOR BRO MORGANNWG  
Adroddiad Blynyddol  
**CRAFFU**

2018-2019

## ○ Beth yw CRAFFU?

Mae Pwyllgorau Craffu yn gwneud gwaith pwysig iawn i Gyngor Bro Morgannwg a'i bartneriaid. Mae'n rhoi tawelwch meddwl i bobl leol, yn cynorthwyo i ddatblygu polisi, yn herio perfformiad y Cyngor ac yn dal y Weithrediaeth yn atebol am ei benderfyniadau.

Mae Craffu yn “**gyfaill beirniadol**”, yn cymryd cam yn ôl oddi wrth benderfyniadau o ddydd i ddydd i edrych ar ganlyniadau i drigolion lleol, a'u hadolygu.

“...dal y Weithrediaeth i gyfrif am ei benderfyniadau”

Gall Pwyllgorau Craffu gyflwyno argymhellion a chraffu polisiâu, penderfyniadau a pherfformiad y Cabinet. Mae'r Cabinet, yn ei dro, yn ymgynghori â Phwyllgorau Craffu ar faterion ac yn ymateb i argymhellion Pwyllgorau Craffu. Mae pump Pwyllgor Craffu o fewn Cyngor Bro Morgannwg.



## ○ Sut mae CRAFFU yn gweithio yn y Fro?

Yn 2016/17 cyflwynwyd dull newydd a ffres o Graffu ym Mro Morgannwg. Cytunodd y Cyngor bod yn rhaid i waith Craffu ddigwydd ochr yn ochr â phedwar **Canlyniad Llesiant** newydd y Cyngor.

### Canlyniadau Llesiant

Pwyllgorau Craffu  
Yr Amgylchedd ac  
Adfywio

● BRO LEWYRCHUS a CHYFRIFOL yn AMGYLCHEDDOL

Byw'n Iach a Gofal  
Cymdeithasol

● BRO IACH ac ACTIV

Cartrefi a  
Dysgu Cymunedol

● BRO GYNHWYSOL a DIOGEL

Diogel a Diwylliant

● BRO UCHELGEISIOL a DIWYLLIANNOL FYWIOG

Mae'r Pwyllgor Craffu Perfformiad Corfforaethol ac Adnoddau yn Bwyllgor trosolwg sy'n ymdrin â lechyd Corfforaethol.

Ein ffordd o weithio...

• INTEGREIDDIO • CYDWEITHIO • CYFRANOGIAD • ATAL • HIRDY MOR

Mae pob Pwyllgor yn gysylltiedig ag un neu fwy o'r Canlyniadau Llesiant; bob un gyda'i Amcanion ei hun fel y gwelir isod:

### ● Perfformiad Corfforaethol ac Adnoddau

- Trosolwg ar lechyd Corfforaethol.



### ● Yr Amgylchedd ac Adfywio

- Hyrwyddo adfywio, twf economaidd a chyflogaeth.
- Hyrwyddo datblygu cynaliadwy a diogelu ein hamgylchedd.



### ● Byw'n Iach a Gofal Cymdeithasol

- Annog a hyrwyddo bywyd actif ac iach.
- Diogelu'r rhai sy'n agored i niwed a hybu byw'n annibynnol.



### ● Cartrefi a Chymunedau Diogel

- Cynnig cartrefi safonol a chymunedau diogel.
- Lleihau tlodi ac allgau cymdeithasol.



### ● Dysgu a Diwylliant

- Codi safonau cyrhaeddiad yn gyffredinol.
- Gwerthfawrogi diwylliant ac amrywiaeth.



Cafodd cylch gorchwyl a maes ffocws pob pwyllgor ei deilwra i gyd-fynd â'r Amcanion hyn, gyda **Chynlluniau Gwaith i'r Dyfodol** yn cael eu creu (a'u diweddarau bob tri mis) i ddangos y materion i'w hystyried.

Mae **Cynlluniau Gwaith** y Pwyllgorau yn canolbwyntio ar sut fydd y Cyngor yn cyflawni ei brif flaenoriaethau ac amcanion, fel yr amlinellir o fewn **Cynllun Corfforaethol** y Cyngor. Yn unigol, a gyda'i gilydd, mae pob Pwyllgor Craffu yn ymgymryd â'i waith yn y ffyrdd canlynol:

- Ceisio gwella gwasanaethau i gyflawni canlyniadau gwell i breswylwyr;
- Gwrando ar bryderon a barn y cyhoedd;
- Ychwanegu gwerth i'r ffordd y gwneir penderfyniadau;
- Gweithredu'n bositif fel 'cyfaill beirniadol';
- Dysgu gan eraill.

Cymunedau  
Cryf â  
Dyfodol  
Disglair

## Y FLWYDDYN YN GRYNO

Ymhlith y meysydd gwaith allweddol yn 2018/19 oedd:

- Craffu i weld pa mor dda mae'r Cyngor yn cyflawni ei amcanion, fel y'u hamlinellir yn y **Cynllun Corfforaethol** newydd;
- Gwneud cyfraniadau cadarnhaol i ddatblygiad polisi, ac i'r gwelliant parhaus yn swyddogaethau'r Cyngor;
- Edrych ar effaith yr arbedion ariannol y mae'n rhaid i'r Cyngor eu cyflawni, a chraffu ar oblygiadau toriadau pellach mewn adnoddau;
- Ystyried pynciau gyda phryder cyhoeddus sylweddol a sicrhau hygyrchedd cyhoeddus at y sgysiau hyn drwy ddulliau cyfryngau newydd - er enghraifft drwy ddefnyddio gwe-ddarlledu;
- Gwerthuso cynigion am wasanaethau, ddaw yn sgil project **Ail-lunio Gwasanaethau'r Cyngor**;
- Archwilio'r potensial am rannu gwasanaethau neu drefniadau gweithio ar y cyd wrth gynnig gwasanaethau;
- Parhau i fonitro lefelau cyrhaeddiad ein disgyblion ac i asesu'r heriau sy'n wynebu ysgolion;
- Edrych ar y Rhaglen Ysgolion yr 2 Iain Ganrif yn Y Barri a darpariaeth ysgol i'r dyfodol yn y Fro ehangach;
- **Adfywio a datblygu cynaliadwy**
- Wedi ystyried sawl cynnig amgylcheddol sy'n effeithio ar Fro Morgannwg;
- Cynnal Datblygiad Aelodau a Sesiynau Hyfforddiant cynhwysfawr i werthuso Aelodau ar sawl agwedd gwahanol ar lywodraeth leol a'r broses gwneud penderfyniadau.



Ceir crynodeb o waith y 5 Pwyllgor Craffu yn 2018/19 ar y tudalennau nesaf.

## PWYLLGOR CRAFFU

### Perfformiad Corfforaethol ac Adnoddau



Meysydd allweddol y mae'r Pwyllgor wedi eu craffu...

- **Ail-lunio Gwasanaethau.** Mae ymgynghoriad parhaus gyda Chynghorau Tref a Chymuned a'r cyhoedd ochr yn ochr â monitro rheolaidd gan y Pwyllgor o weithrediad y Rhaglen gan gynnwys Cyfleoedd Creu Incwm a Masnachol lle mae'r Pwyllgor wedi ymgorffori protocol ar gyfer hysbysebu a nawdd. Bydd y protocol hwn hefyd yn parhau i gael ei adolygu'n flynyddol gan y Pwyllgor.

Ein ffordd o weithio...

• INTEGREIDDIO • CYDWEITHIO • CYFRANOGIAD • ATAL • HIRDY MOR

- Papur Llywodraeth Cymru ar **Gryfhau Llywodraeth Leol: Cyflawni ar gyfer y Bobl**. Cytunodd y Cabinet ar 6 Mehefin 2018 i gais y Pwyllgor ar ei ymateb drafft i'r papur uchod i gryfhau'r ymateb fel a ganlyn:
  - Mewn perthynas â'r prosesau mudo'n creu ansicrwydd parhaus a chanlyniadau sylweddol i'r Cyngor o ran recriwtio a chadw rhai swyddi penodol.
  - O ran yr effaith sylweddol fyddai unrhyw gynigion mudo'n eu cael, a gwrthdynciad o ran cyflawni'r projectau rhanbarthol e.e. trafnidiaeth yn rhan o'r Fargen Ddinesig Rhanbarthol.
  - Ystyried cynnwys Crynodeb Gweithredol wnaeth nodi barn y Cyngor ar y pwnc.
- **Adroddiadau Canol Blwyddyn Diogelu Corfforaethol**. Mae'r Pwyllgor yn cynnal adolygiad parhaus bob chwech mis o'r gwaith a wnaethpwyd i wella trefniadau ac effeithiolrwydd polisiâu perthnasol, gwaith y grŵp diogelu a phob gweithgaredd diogelu arall sy'n cael ei wneud ledled yr Awdurdod Lleol.
- **Monitro Refeniw a gwariant cyllideb Cyfalaf y Cyngor a Chau Cyfrifon**. Tra'n hefyd ystyried Cynllun Ariannol Tymor Canolig y Cyngor, argymhellodd y Pwyllgor fod y Cyngor yn dal i wneud yr achos i Lywodraeth Cymru i gael setliad cyllido mwy teg.
- **Monitro Parhaus Cynllun Llesiant y Bwrdd Gwasanaethau Cyhoeddus**. Wrth herio'r cynllun, ceisiodd yr Aelodau sicrwydd bod dull lefel uchel digonol gan bob parti oedd ynghlwm wrth y BGC gyda'r Pwyllgor yn cael gwybod bod dulliau'n cael eu datblygu ar gyfer prosesau monitro a rheoli perfformiad gydag uwch swyddogion gan bob brif randdeiliad, gyda rolau arweiniol gan gynnwys craffu rheolaidd y BGC gan y Pwyllgor.
- **Monitro Parhaus Absenoldebau Salwch Staff a Throsiant Cyflogeion**. Mae'r pwyllgor yn cynnal adolygiadau rheolaidd o absenoldebau salwch a cyfraddau trosiant cyflogeion gyda'r ceisiadau bod ffigurau meincnodi Awdurdodau Lleol a ffigurau salwch ac absenoldebau gwirioneddol y Fro yn lle ffigurau canran hefyd yn cael eu cynnwys.
- **Monitro Amcanion Gwella, Diwygio Lles a'r Fargen Ddinesig**.
- **Strategaeth Barcio Ddrafft Bro Morgannwg**. Yn yr un modd â'r Pwyllgor Craffu Amgylchedd ac Adfywio, ystyriodd y Pwyllgor yn ofalus a rhoddodd fewnbwn i'r cynigion a nodir yn y strategaeth barcio ddrafft. Yn ogystal â'r rheiny a gyflwynwyd gan Bwyllgor Craffu'r Amgylchedd ac Adfywio (y gallwch chi ddod o hyd iddynt yn y rhan nesaf) cyflwynwyd yr argymhellion canlynol i'r Cabinet - arolygon traffig ar gyfer parthau parcio i breswylwyr ac i Aelodau Ward gael gwybod am hyd a dyddiau'r arolygon; un trwydded barcio ar gael i breswylwyr, oedd modd ei throsglwyddo rhwng canol trefi, cyrchfannau a pharciau gwledig; trefniadau parcio arbennig am ddim i gael eu rhoi ar waith i wirfoddolwyr; parcio am ddim ar gael mewn parciau gwledig hyd at 10.00 a.m. - cyflwyno amrywiadau tymhorol ar gyfer costau trwyddedau h.y. opsiwn chwe mis neu flynyddol ar gyfer misoedd yr haf neu'r gaeaf; i'r rheiny sydd eisoes â thrwydded, y drwydded gyntaf am ddim a chynnal trafodaethau ac ystyriaeth bellach o Orchmynion Rheoli Traffig.
  - O.N. Yn dilyn ystyried sylwadau'r Pwyllgorau, ar 1 Gorffennaf 2019 cytunodd y Cabinet i gynnwys sylwadau bob Pwyllgor yn rhan o adolygiad cynhwysfawr a manwl o'r mater.

# ○ PWYLLGOR CRAFFU

## Pwyllgor Craffu ar yr Amgylchedd ac Adfywio

Meysydd allweddol y mae'r Pwyllgor wedi eu craffu...

- **Datblygu Cyfleoedd Twristiaeth a Masnachol mewn Safleoedd Gwasanaeth Cefn Gwlad.** Mae'r Pwyllgor Craffu yn gweithredu fel fforwm i adolygu a herio dull y Cyngor i weithgaredd masnachol mewn Parciau Gwledig, wnaeth arwain at graffu manwl a chyfeiriad i'r Cabinet. Mae hefyd wedi gofyn bod ystyriaeth yn cael ei rhoi i sefydlu Grŵp Gorchwyl a Gorffen Craffu i edrych ar gynigion i'r dyfodol ar gyfer Cyfleoedd Twristiaeth a Masnachol yn safleoedd Gwasanaeth Cefn Gwlad.
- **Strategaeth Rheoli Gwastraff Diwygiedig: Trefniadau Casglu Gwastraff ac Ailgylchu'r Dyfodol.** Adolygodd y Pwyllgor gynigion a'u cefnogi ar gyfer gweithredu strategaeth newydd a gwell o ran rheoli gwastraff, oedd yn bwriadu gweithredu'r newidiadau canlynol:
  - o fis Medi 2018 roedd gweithrediad llwyddiannus o'r gwasanaeth casglu 'bagiau du' cyfyngedig (bob pythefnos) yn y Fro, sydd wedi arwain at ostyngiad o 35% yn y gwastraff a gasglwyd yn ystod y mis gweithredu o'i gymharu â thunelledd cyfartalog bob mis ar gyfer y flwyddyn ariannol. Roedd hyn gyfwerth â chynnydd o 36% mewn ailgylchu gwastraff bwyd a chynnydd o 2% mewn ailgylchu sych.
  - byddai gwasanaeth casglu ailgylchu hollol ddiwygiedig yn cael ei gyflwyno o haf 2019. Roedd elfen bwysig ar hyn yn cynnwys defnyddio gorsaf drosglwyddo gwastraff, yr oedd safle dros dro ar ei chyfer wedi'i phennu yn Y Bont-faen.
  - o ran gwastraff bwyd, roedd cyfleuster treulio anaerobig newydd wedi'i adeiladu yng Nghaerdydd yn rhan o ymarfer caffael organig ar y cyd. Byddai'r cyfleuster hefyd yn cynhyrchu digon o egni i bweru 4,000 o dai a byddai'n lleihau'r broses o ryddhau nwyon tirlenwi newidiol i'r atmosffer gan arwain at beidio ag anfon unrhyw wastraff i safle tirlenwi.
- **Darpariaeth Band Eang Cyflym Iawn.** Mae'r Pwyllgor wedi bod ynghlwm wrth graffu a monitro cyflwyniad Rhaglen Band Eang Cyflym Iawn Llywodraeth Cymru, gyda 740,000 eiddo yn cael eu cysylltu, oedd gyfwerth â 96% o gartrefi'r Fro. Cododd y Pwyllgor bryderon am ardaloedd eraill o amgylch y Fro - ardaloedd gwledig yn briodol - nad oedd â mynediad at fand eang cyflym iawn (4%) a derbyniodd yr ymatebion neu gamau gweithredu canlynol:
  - roedd y Cyngor yn gweithio gyda nifer o bartneriaid i ymchwilio i gysylltedd a'r rhwydwaith ffeibr obtig - er enghraifft, roedd BT yn gweithio gyda nifer o gymunedau ledled y Fro i edrych ar ddatrysiadau ffeibr amgen.
  - Rhoddodd y Cyngor gyngor i breswylwyr, fel bod modd datblygu gwybodaeth ar gyfer gwefan y Cyngor.
- **Gorfodi Parcio Sifil.** Parhaodd y Pwyllgor i herio'r gostyngiad blynyddol yn nifer y Hysbysiaid Cosb a gyflwynwyd er mwyn sicrhau nad oedd hyn yn golygu gostyngiad yn lefel orfodi rheoliadau parcio ac i atal parcio anghyfreithlon ac anghyfrifol. Ffactor cyfrannol oedd lefelau uchel yr apeliadau llwyddiannus a'r lefelau cydymffurfiaeth uwch o bosibl, ynghyd â gweithredu mwy o orfodi 'targedig' megis y gweithredu a welwyd yn Aberogwr mewn ymateb i bryderon preswylwyr.
- **Ardaloedd Menter yn Adrodd i'r Pwyllgor Seilwaith a Sgiliau Cenedlaethol.** Roedd yr adroddiad (a gyhoeddwyd yn wreiddiol ar gyfer Pwyllgor Seilwaith a Sgiliau Llywodraeth Cymru) yn cynnwys diweddariad cynnydd ar Ardal Fenter Maes Awyr Caerdydd a Sain Tathan - gan gynnwys nifer y swyddi a grëwyd a manylion y buddsoddi - er enghraifft, roedd 137.6 o swyddi wedi'u creu hyd yma a chydag Aston Martin a busnesau eraill yn dewis y lleoliad ar gyfer eu gweithrediadau busnes, roedd mwy o gyfleoedd cyflogaeth ar y gweill. Argymhellodd y Pwyllgor yn y dyfodol, dylai'r adroddiad hwn fod yn fanylach a rhoi mwy o bwyslais ar gynnydd Ardal Fenter Maes Awyr Caerdydd a Sain Tathan ac effaith y gyflogaeth er budd pobl leol.

Ein ffordd o weithio...

• INTEGREIDDIO • CYDWEITHIO • CYFRANOGIAD • ATAL • HIRDY MOR

- **Strategaeth Barcio Ddrafft.** Rhoddodd y Pwyllgor cryn amser i graffu manteision ac anafanteision y strategaeth arfaethedig. Bu cais i'r Cabinet i ail-feddwl y Strategaeth ddrafft, ystyried y gwersi a ddysgwyd hyd yma o gynigion parcio ceir blaenorol, ac ail-ystyried addasrwydd cynnal yr ymgynghoriad hwn yn yr haf i'r dyfodol gan fod nifer o bobl ar eu gwyliau ac ati yn ystod y cyfnod hwn.
- **Uwchgynhadledd Canol Tref Y Barri.** Argymhellodd y Pwyllgor y dylid creu gweithgor i gynnwys cynrychiolwyr Cyngor y Fro, Cyngor Tref Y Barri, Masnachwyr ac ystyried partion â diddordeb eraill wrth ddatblygu Cyngor Tref newydd y Cyngor a'r Strategaeth Ganol Tref.



## ○ PWYLLGOR CRAFFU Y Pwyllgor Craffu Byw'n Iach a Gofal Cymdeithasol

Meysydd allweddol y mae'r Pwyllgor wedi eu craffu...

- **"Eich Dewis Chi" - dull newydd i gomisiynu gofal a chymorth sy'n seiliedig ar ganlyniadau Gartref.** Gofynnodd y Pwyllgor nifer o gwestiynau heriol gan geisio eglurder ar sawl agwedd ar y cynllun peilot hwn, wnaeth ddenu sylw gan sawl Awdurdod Lleol oedd â diddordeb yn ei efelychu. Ers hynny, mae'r Pwyllgor wedi rhoi drefn monitro chwe mis ar waith i asesu effaith y fenter.
- **Adroddiad Blynyddol y Cyfarwyddwr Gwasanaethau Cymdeithasol 2017-2018 (Fersiwn Herio).** Trafododd y Pwyllgor gyflwr anaddas yr adeilad i staff y Tîm Iechyd Meddwl - gan arwain at y Cyfarwyddwr Gwasanaethau Cymdeithasol yn cyflwyno adroddiad i'r Pwyllgor am hyn a datblygiadau ehangach y gwasanaethau iechyd meddwl cymunedol (gan ddweud y byddai'n gwneud yn rheolaidd) ym Mro Morgannwg. Cadarnhawyd fod cynnydd wedi'i wneud o ran adleoli'r Tîm Iechyd Meddwl i eiddo mwy addas.
- **Gwasanaethau Plant a Phobl Ifanc – Adolygiad Lleoli Blynyddol.** Parhaodd y Pwyllgor i fod â rôl ymarferol wrth oruchwylio'r swyddogaeth statudol allweddol gyda diweddariadau rheolaidd drwy drefniadau adrodd presennol, gan gynnwys yr adroddiad Rhaglen y Gyllideb misol ac adroddiadau diweddarau ar Strategaeth Gorfforaethol Plant sydd Angen Gofal a Chymorth, ac hefyd drwy'r Strategaeth Recriwtio Gofalwyr Maeth.



- **Datblygiad Model Lleol o Ddarpariaeth Iechyd Meddwl Cymunedol Iedled Bro Morgannwg.** Byddai hyn yn helpu i fodloni disgwyliadau cynyddol ymysg y cyhoedd, defnyddwyr gwasanaeth a pholisi. Roedd y Pwyllgor yn chwarae rôl allweddol yn y gwaith monitro ac adolygu parhaus y project hwn ar ddatblygu gwasanaethau cymunedol i oedolion â phroblemau iechyd meddwl ym Mro Morgannwg ar y cyd â Bwrdd Iechyd Prifysgol Caerdydd a'r Fro (BIP) mewn tri Thîm Iechyd Meddwl Cymunedol, yn gweithio gyda'r meddygfeydd yn ardaloedd canolog, dwyreiniol a gorllewinol yr ardal Awdurdod Lleol.
- **Y Cynllun Teuluoedd yn Gyntaf.** Mae'r Pwyllgor wedi amlygu'r gwaith positif iawn a wnaethpwyd i gefnogi plant, pobl ifanc a theuluoedd ym Mro Morgannwg megis y project Tîm o Amgylch y Teulu (FACT), Gwasanaeth Mentora Ieuenctid ar Les, Project Cefnogi Rhieni a Llinell Gyngor Teuluoedd yn Gyntaf (yn adeiladu ar lwyddiant y peilot cynharach). Cafodd hyn ei adlewyrchu yn llwyddiannau a'r adborth positif a gafwyd gan ddefnyddwyr gwasanaeth ar gyfer projectau megis Llinell Gyngor Teuluoedd yn Gyntaf (LIGTG) oedd wedi helpu i leihau atgyweiriadau i FACT (Teuluoedd yn Cyflawni Newid Gyda'i Gilydd) gan 4.9% a gwasanaethau ysbaid i Ofalwyr Ifanc gyda 94% o ddefnyddwyr yn nodi eu bod nhw'n teimlo'n llai ynysig o ganlyniad i ddefnyddio'r gwasanaeth.
- **Trawsnewid Gwasanaethau - Dull Cynaliadwy o Ddarparu Cyfleusterau Chwaraeon Awyr Agored Defnyddwyr Unigol.** Argymhellodd y Pwyllgor, ar ôl ystyried y costau yn sgil cynnal a chynnig safleoedd a chyfleusterau oedd er budd un clwb/sefydliad yn unig, bod y Cabinet yn trafod gyda phob clwb/sefydliad unigol er mwyn casglu barn ar uno, costau a throsglwyddo asedau posibl ynghyd â pha opsiynau oedd ar gael. Trefnwyd cyfres o gyfarfodydd gyda chlybiau a sefydliadau oedd yn debygol o weld effaith y polisi newydd. Mae bob clwb a sefydliad wedi cael cynnig cyfarfod unigol gyda swyddogion i gynorthwyo wrth gynllunio ar gyfer y dyfodol a bu trafodaethau hefyd ynghylch safleoedd aml-ddefnydd.
- **Gordewdra Ymysg Plant ym Mro Morgannwg.** O ganlyniad i'r cyflwyniad gan gynrychiolwyr Iechyd Cyhoeddus Cymru, anogodd y Pwyllgor gefnogaeth gan Gyngor Bro Morgannwg ar gyfer datblygu a chyflawni Fframwaith "Symud Mwy / Bwyta'n Well" Bwrdd Iechyd a Lles Caerdydd a'r Fro a chamau gweithredu'r Bwrdd Gwasanaethau Cyhoeddus - megis Bro Fwyd / Teithio Llesol.



## ○ PWYLLGOR CRAFFU

### Pwyllgor Craffu Tai a Chymunedau Diogel

Meysydd allweddol y mae'r Pwyllgor wedi eu craffu...

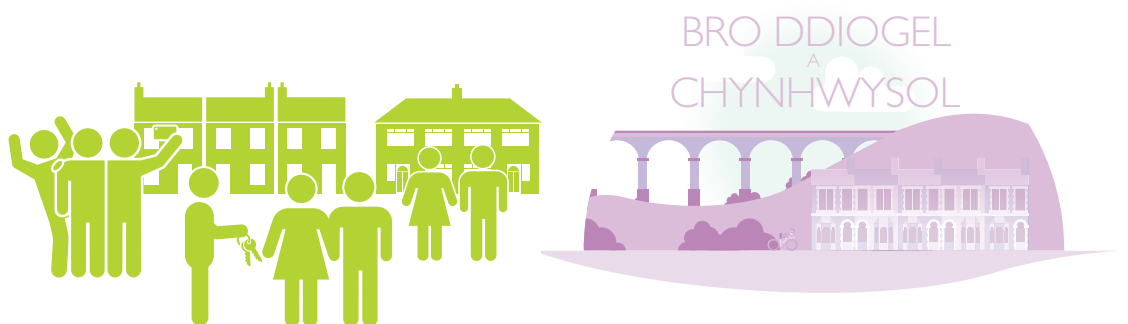
- **Cynllun Safon Ansawdd Tai Cymru (SATC).** Nod y fenter oedd sicrhau bod bob annedd o safon da ac yn addas ar gyfer anghenion preswylwyr presennol a phreswylwyr y dyfodol. Mae hyn wedi bod yn rhaglen raddfa fawr dros sawl blwyddyn dan fonitro parhaus y Pwyllgor. Mae Swyddfa Archwilio Cymru wedi cadarnhau bod y Cyngor wedi cwrdd â'r Safon gyda threfniadau effeithiol ar gyfer ymgysylltu tenantiaid.

Ein ffordd o weithio...

• INTEGREIDDIO • CYDWEITHIO • CYFRANOGIAD • ATAL • HIRDY MOR



- Roedd y Pwyllgor yn dal i adolygu **project Peilot Bancio Amser y Fro** yn ystod 12 mis y project. Roedd hwn yn broject arloesol i gynyddu gwirfoddoli ymysg tenantiaid y Cyngor ac i hyrwyddo ysbryd cymunedol gwell a chymunedau llwyddiannus a gwydn. Roedd y project yn llwyddiannus iawn o ran ymgysylltiad cyhoeddus, cydlynad cymunedol ac ail-gyflwyno manteision gwirfoddoli ymysg Tenantiaid y Cyngor. Golyga'r llwyddiant fod y project wedi'i ehangu am 12 mis pellach.
- Cyflwyniad y **Strategaeth Atal Digartrefedd a'r Cynllun Gweithredu perthnasol**. Craffodd a chefnogodd y Pwyllgor y Strategaeth a'r gwaith a wnaed gan y Tîm Datrysiadau Tai ar y cyd ag asiantaethau eraill megis Shelter Cymru a Street Link. Croesawodd y Pwyllgor y gwaith positif o ran defnyddio 'sgiliau meddal' - i ddangos empathi i gleientiaid ac i gynnig gwasanaeth personol i bobl ddigartref, ynghyd â gosod prif flaenoriaethau - ymyrraeth gynnar, gwell mynediad at wasanaethau, sicrhau llety/cymorth addas, sicrhau gwasanaeth sy'n canolbwyntio ar y cleient a gwella ansawdd y cyngor ar ddigartrefedd sydd wedi gofyn am adroddiadau chwarterol ers hynny i sicrhau eu bod nhw'n cael gwybodaeth gyfredol ar gynnydd ynghylch y Strategaeth.
- Monitro a chraffu parhaus y **Strategaeth Amgylchedd a Chymdogaethau (Tai), Gwasanaeth Troseddau Ieuenctid (GTI)** er mwyn sicrhau bod dangosyddion allweddol a thargedau perfformiad yn cael eu bodloni yn y meysydd hyn.
- **Adolygu Gwasanaethau Lesddeiliaid gan gynnwys y potensial i gyflwyno Cronfa Ad-dalu newydd i Lesddeiliaid**. Mae'r Pwyllgor wedi gofyn bod ystyriaeth yn cael ei rhoi i'r hyn a ganlyn wrth adrodd i'r Cabinet yn nodi manylion ar gyfer lesddeiliaid yn talu am waith trwsio mawr: a) ymarfer ymgynghori manwl â lesddeiliaid; er mwyn cysoni a gwella'r ffordd y mae'r Cyngor yn rheoli eiddo lesddeiliaid ac i uchafu ar incwm y Cyngor drwy adfer costau gwasanaeth; a b) creu a rhannu adnodd addysgol gyda phob lesddeiliad ar ei hawl a chyfrifoldebau ynghylch y les(au).
- **Cyfoethogi Cymunedau**. Parhaodd y Pwyllgor i fonitro, derbyn diweddariadau a chael fforwm i arddangos a chydabod gwaith positif y Tîm Cyfoethogi Cymunedau. Yn ystod 2018/19 hyd yma, mae dros 2,800 o breswylwyr wedi cymryd rhan mewn gweithgareddau cymunedol, gan gynnwys dyddiau hwyl, ymgynghoriadau a diogelu cenedlaethol ynghylch iechyd a lles, cyflogaeth, hyfforddiant, gwasanaeth gwirfoddoli digidol a chynhwysiant; a manau gwyrdd - ynghyd â chraffu ar y gwaith a wnaed ganddyn nhw, megis gwelliannau i'r gwaith a wnaed am Gynhwysiant Digidol.

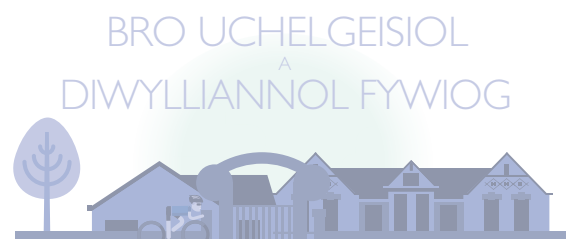


# ○ PWYLLGOR CRAFFU

## Y Pwyllgor Craffu Dysgu a Diwylliant

Meysydd allweddol y mae'r Pwyllgor wedi eu craffu...

- **Cefnogaeth i Ofalwyr ym Mro Morgannwg.** Ychwanegodd y Pwyllgor at gyfraniad y Pwyllgor Craffu Byw'n Iach a Gofal Cymdeithasol drwy ofyn am adroddiad pellach ar weithgareddau a'r camau oedd yn cael eu cymryd i gynorthwyo gofalwyr ifanc ym Mro Morgannwg, gan gynnwys eu lefelau cyrhaeddiad addysgol.
- **Adroddiadau Arolygu Ysgolion Estyn.** Parhaodd y Pwyllgor i asesu perfformiad ysgolion Bro Morgannwg drwy adolygu canfyddiadau Estyn. Nodwyd arfer gorau ar gyfer o leiaf un ysgol cafodd wahoddiad i fynychu Noson Wobrwyon Estyn o ganlyniad i hyn. Cafodd y Pwyllgor gadarnhad hefyd bod arfer gorau o'r fath yn cael ei rannu ledled y Fro a rhanbarth de Cymru ehangach ynghyd ag ymweliad i weld sut roedd arfer gorau'n cael ei weithredu y yr ysgol dan sylw.
- Parhaodd y Pwyllgor a'i waith o **fonitro Consortiwm Canolbarth y De (CCD)** gan roi diweddariad ar waith y Gweithgor Craffu Consortiwm Canolbarth y De ar ôl blwyddyn gyntaf ei weithrediad. Byddai'r Pwyllgor hefyd yn arwain ar feysydd pryder Aelodau megis llesiant ac iechyd meddwl, achosion o seiber-fwlio a gwaith Timau Gofal Bugeiliol mewn ysgolion i fod y rhan o raglen waith y Pwyllgor Craffu ar gyfer 2019/20.
- **Hyfforddiant Llywodraethwyr.** Mae monitro parhaus o'r hyfforddiant, yn ogystal â throsolwg o niferoedd y llywodraethwyr, ysgolion a chyrtsiau hyfforddiant oedd ynghlwm, gyda Chyngor Bro Morgannwg yn meddu ar ganran uchaf y llywodraethwyr yn mynychu hyfforddiant allan o'r pump Awdurdod Lleol oedd yn rhan o Gonsortiwm Canolbarth y De. Gofynnodd y Pwyllgor i adnabod hyfforddiant wedi'i dargedu'n seiliedig ar gymhwysedd ac wedi'i ddarparu ar gyfer rolau penodol llywodraethwyr.
- **Aildrefnu'r Ddarpariaeth Gynradd yng Ngorllewin y Fro.** Cafodd y Pwyllgor fewnbwn cyhoeddus (gan gynnwys mewnbwn llywodraethwyr ysgol Cymunedol a Rhieni perthnasol) ynghyd â mewnbwn Swyddogion a Thystion Arbenigol er mwyn argymhell i'r Cabinet bod ymgysylltiad gyda'r cymuned er mwyn ystyried dyfodol y ddarpariaeth gynradd yng ngorllewin y Fro ac i wneud penderfyniad terfynol ar y mater hwn.



Ein ffordd o weithio...

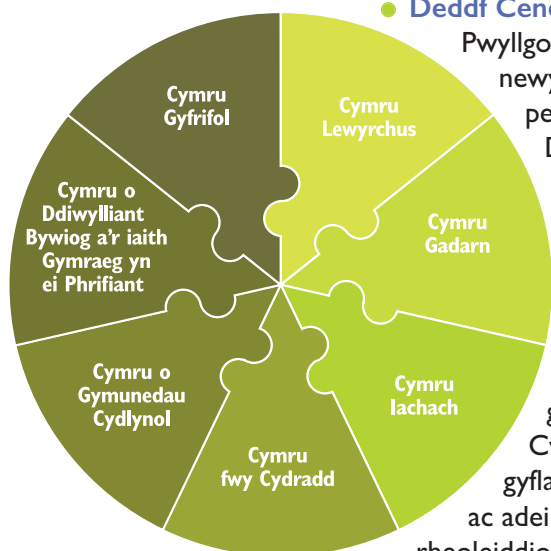
• INTEGREIDDIO • CYDWEITHIO • CYFRANOGIAD • ATAL • HIRDY MOR

## POB PWYLLGOR CRAFFU



Prif ardaloedd/enghreiffiau lle craffodd pob neu rai Pwyllgorau...

- **Adroddiad Blynyddol Bro Morgannwg (Cynllun Gwella Rhan 2) 2017/18.** Gwnaeth pob un o Bwyllgorau Craffu'r Cyngor adolygu a chefnogi'r adroddiad blynyddol allweddol hwn ar Gyngorau Cymru a chyrrff cyhoeddus eraill o'r enw 'Adroddiad Gwella Blynyddol (AGB)' oedd yn crynhoi'r gwaith archwilio a wnaed yn ystod y cyfnod 2017 i 2018 Roedd yr adroddiad hwn yn dwyn ynghyd prif ganfyddiadau'r gwaith archwilio a wnaed yn y Cyngor yn ystod 2017-18 gan gynnwys rhai cyrrff archwilio a rheoleiddio eraill megis Estyn (Arolygiaeth Ysgolion Ei Mawrhydi yng Nghymru) ac Arolygiaeth Gofal a Gwasanaethau Cymdeithasol Cymru (AGGCC). Roedd canfyddiadau adroddiad Swyddfa Archwilio Cymru (SAC) yn gyffredinol bositif wnaeth ddod i'r casgliad bod y Cyngor yn bodloni ei ofynion statudol mewn perthynas â gwelliannau parhaol. Gwnaed nifer o gynigion ar gyfer gwella, yn canolbwyntio'n benodol ar atgyfnerthu trefniadau craffu yn y Cyngor i roi'r gallu iddo i ymateb i heriau yn y dyfodol a chael effaith fwy. Erys atgyfnerthu ein trefniadau ar gyfer Craffu yn flaenoriaeth gan y Cyngor, fel y nodwyd yn Hunan-asesiad Blynyddol y Cyngor ac mae gwaith yn mynd rhagddo i fynd i'r afael â hyn.



- **Deddf Cenedlaethau'r Dyfodol ac Adrodd ar Bwyllgorau.** Gwnaeth pob Pwyllgor adolygu a chefnogi'r cynnig allweddol hwn ar adroddiad fformat newydd fyddai'n gwella y tryloywder, cynorthwyo'r broses gwneud penderfyniadau ac yn dangos sut roedd cynigion yn seiliedig ar y Pump Dull Gweithio, wedi'u halinio ag Amcanion Llesiant Corfforaethol y Cyngor, a thrwy'r amcanion, i 7 Targed Llesiant Cenedlaethol Cymru.

- **Adroddiad Blynyddol Diogelu Corfforaethol.** Gwnaeth Perfformiad Corfforaethol ac Adnoddau, Dysgu a Diwylliant a Byw'n Iach a Gofal Cymdeithasol adolygu a chefnogi'r diweddariad hwn ar y gwaith oedd wedi'i wneud i wella trefniadau corfforaethol ar gyfer diogelu ac amddiffyn plant ac oedolion oedd eu hangen gwasanaethau Cyngor penodol a sicrhau bod trefniadau'n effeithiol. Cwestiynodd y Pwyllgorau Craffu hyd yr amser y mae'n cymryd i gyflawni gwiriadau GDG, cynnydd yn nifer yr atgyfeiriadau a wneir ac adeiladu ar y gwaith da sydd eisoes ar waith tuag at wella perfformiad, rheoleiddio trwyddedu gwell o ran plant a chyflogaeth ac adloniant a cheidwaid. Roedd y Pwyllgorau hefyd yn cefnogi gwelliannau o ran Polisi Recriwtio Diogelach y Cyngor.

- **Refeniw, Monitro Cyfalaf, adroddiadau cyllidebol eraill.** Gwnaeth pob Pwyllgor fonitro'r rhain yn rheolaidd gan gynnwys derbyn adroddiadau blynyddol craffu. Gwnaeth pob Pwyllgor Craffu wrth adolygu'r Gyllideb 18/19 godi'r effaith yr oedd pwysau costau yn ei chael ar wasanaethau allweddol amrywiol megis Gwasanaethau Plant ac Oedolion a'r angen i ategu rolau allweddol y Cyngor, megis y Swyddog Benthyciadau Cartref. Cafodd y rhain eu cyfeirio at y Pwyllgor Craffu Perfformiad Corfforaethol ac Adnoddau wnaeth gwestiynu'r Pennaeth Gwasanaeth am faterion pwysau ariannol a'r sylwadau eraill a nodwyd gan y Pwyllgorau, wnaeth ymateb y byddai'r rhain yn cael eu hystyried yn rhan o rownd y gyllideb. Cafodd yr argymhellion hyn eu pasio ymlaen i'r Cabinet ac i Weithgor y Gyllideb er ystyriaeth.

## ○ CEFNOGAETH CRAFFU

Swyddogion o'r **Gwasanaethau Democrataidd** sy'n cefnogi Craffu, a'u tasg yw edrych ar ôl prosesau democrataidd yn y Fro. Mae'r tîm yn sicrhau bod gan bob Cyngorydd yr holl wybodaeth a'r dystiolaeth angenrheidiol er mwyn iddynt fedru ystyried unrhyw bwnc neu faes diddordeb yn ddigonol.

Mae rhaglen Gloywi TGCh cynhwysfawr wedi'i chynnal ag Aelodau. Mae bob Aelod wedi cael offer i gynorthwyo nhw i wneud eu rôl, boed hynny ewn cyfarfod pwyllgor ffurfiol neu, er enghraifft, wrth delio ag etholwyr. Mae'r Cyngor ei hun eisoes yn gweld y manteision gan fod sawl Aelod eisoes wedi dewis bod yn "ddi-bapur" ac yn derbyn papurau ar gyfer cyfarfodydd yn drydanol. Yn ogystal, i sicrhau cydymffurfiaeth â Rheoliadau Diogelu Data Cyffredinol, mae bob Aelod Etholedig wedi cael ei friffio ar ei ymrwymadau fel rheolydd data i sicrhau bod hawliau'r dinesydd yn cael eu parchu.

Cwblhaodd SAC adolygiad dilynol o sut mae Craffu yn y Fro yn gweithio. O hyn, cydnabyddodd SAC y rhaglen ddatblygu Aelodau sylweddol oedd wedi'i chynnal - gan gynnwys hyfforddiant hanfodol:

● 1 Sefydlu Aelodau

● 2 Moeseg a Safonau

● 3 Trwyddedu

● 4 Cynllunio

● 5 Safonau

● 6 Cyllid

● 7 Archwilio

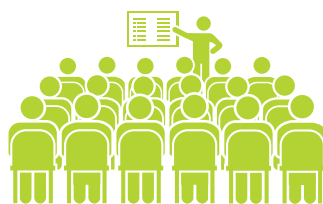
● 8 Cydraddoldeb a'r Gymraeg

● 9 Llywodraethu Gwybodaeth a Diogelu Data

● 10 Sgiliau Cadeirio Craffu

● 11 Sgiliau Cadeirio Cyffredinol

● 12 Rhianta Corfforaethol a Diogelu



...ynghyd ag aliniad llwyddiannus y Pwyllgorau Craffu ag amcanion allweddol y Cyngor. Nodwyd hefyd saith cynnig ar gyfer gwellu:

1. Dylai'r Cyngor ystyried ymhellach y sgiliau a'r hyfforddiant y gallai bod eu hangen ar aelodau craffu i'w paratoi'n well at heriau presennol a'r dyfodol ac i ddarparu rhaglen hyfforddi briodol i wella'r rhaglen sylweddol a gynhaliwyd ar ôl etholiadau Mai 2017.

2. Dylai pwyllgorau craffu'r Cyngor sicrhau bod aelodau Cabinet priodol yn hytrach na swyddogion y cyngor yn cael eu dal yn gyfrifol dros ddefnyddio'r swyddogaethau llywodraethol yn unol â chanllaw statudol, pan fo hynny'n addas.

Ein ffordd o weithio...

• INTEGREIDDIO • CYDWEITHIO • CYFRANOGIAD • ATAL • HIRDY MOR

3. Dylai'r Cyngor adolygu math y cymorth craffu y mae ei angen er mwyn galluogi'r trefniant craffu i ymateb i heriau presennol a'r dyfodol.

4. Dylai'r Cyngor archwilio dulliau gwahanol a mwy arloesol o gynnal gweithgareddau craffu.

5. Dylai'r Cyngor ystyried sut gall ei weithgareddau craffu ganolbwyntio ar y meysydd lle câ'r gwerth gorau.

6. Dylai'r Cyngor fod yn fwy arloesol o ran sut y mae'n ymgysylltu â'r cyhoedd yn ei weithgareddau craffu.

7. Dylai'r Cyngor atgyfnerthu sut mae'n gwerthuso effaith a chanlyniadau ei weithgareddau craffu a dysgu o hyn er mwyn llywio gwaith ei drefniant craffu yn y dyfodol.

Mewn ymateb i'r rhain, yn ystod 2018/19, datblygwyd cynllun gweithredu i fwrw ymlaen â phob cynnig. Roedd datblygiad y cynllun gweithredu hwn yn cynnwys trafodaethau â rhai Aelodau a Phrif Swyddogion. Mae gwaith yn parhau ar weithredu argymhellion SAC.



## EDRYCH YMLAEN

### Gwaith allweddol ar gyfer 2019/20:

- Parhau i graffu i weld pa mor dda mae'r Cyngor yn cyflawni ei amcanion, fel y'u hamlinellir yn y Cynllun Corfforaethol gyda newid yn y weinyddiaeth;
- Gwneud cyfraniadau cadarnhaol i ddatblygiad polisi, ac i'r gwelliant parhaus yn swyddogaethau'r Cyngor;
- Edrych ar effaith yr arbedion ariannol y mae'n rhaid i'r Cyngor eu cyflawni, a chraffu ar oblygiadau toriadau pellach mewn adnoddau;
- Parhau i werthuso cynigion am wasanaethau, fydd yn deillio o broject Ail-lunio Gwasanaethau'r Cyngor;
- Parhau i fonitro lefelau cyrhaeddiad ein disgyblion ac i asesu'r heriau sy'n wynebu ysgolion;
- Ystyried datblygu cynaliadwy ac archwilio cyfleoedd am gyllid.
- Craffu gwaith ac effaith y Bwrdd Gwasanaethau Cyhoeddus a Chonsortium Canolbarth y De a thrwy gyd-graffu, Bargen Ddinesig Prifddinas-Ranbarth Caerdydd;
- Ymateb a bwrw ymlaen â'r argymhellion ddaeth allan o'r adolygiad Craffu Swyddfa Archwilio Cymru drwy adeiladu ar raglen datblygu Aelodau manwl y Cyngor, drwy edrych ar ddulliau Craffu newydd ac arloesol, gan adolygu Protocol Cabinet a Chraffu'r Cyngor, gan edrych ar sut all Craffu ganolbwyntio ar lle allai ychwanegu gwerth ac annog mwy o gyfranogiad cyhoeddus mewn Craffu.

## ○ YMGYSYLLTIAD CYHOEDDUS a CHRAFFU

Mae trefniadau ar gyfer siarad cyhoeddus mewn cyfarfodydd Pwyllgorau Craffu y Cyngor wedi bod ar waith ers Chwefror 2016. Mae'r rhain wedi'u dylunio i wella / cynyddu cyfleoedd cyfranogiad cyhoeddus ym mhrosesau democrataidd Cyngor. Mae'n cael ei gydnabod bod angen rhoi mwy o gyhoeddusrwydd i'r broses, felly bydd swyddogion o'r Gwasanaethau Democrataidd yn cydweithio â'r Uned Gyfathrebu yn hyn o beth.

Mae Canllaw ar Siarad yn Gyhoeddus mewn cyfarfodydd Craffu ar gael i'r cyhoedd ar wefan y Cyngor yma:

[https://www.valeofglamorgan.gov.uk/cy/our\\_council/Council-Structure/Public-Participation-at-Council-Meetings.aspx](https://www.valeofglamorgan.gov.uk/cy/our_council/Council-Structure/Public-Participation-at-Council-Meetings.aspx)

Anogir y cyhoedd, yn dilyn mynychu cyfarfod Craffu i roi adborth ar y broses ac i sicrhau bod y Canllaw yn addas at y diben.

## ○ Eisiau GWYBOD MWY?

Os hoffech wybod mwy am waith Craffu, ewchi:

[https://www.valeofglamorgan.gov.uk/cy/our\\_council/Council-Structure/scrutiny/Scrutiny.aspx](https://www.valeofglamorgan.gov.uk/cy/our_council/Council-Structure/scrutiny/Scrutiny.aspx)

Ewch i'n gwefan i weld dyddiadau, amseroedd a lleoliadau'r cyfarfodydd Craffu nesaf:

[https://www.valeofglamorgan.gov.uk/cy/our\\_council/Council-Structure/minutes\\_agendas\\_and\\_reports/minutes-agendas-and-reports.aspx](https://www.valeofglamorgan.gov.uk/cy/our_council/Council-Structure/minutes_agendas_and_reports/minutes-agendas-and-reports.aspx)

Neu gallwch gysylltu â Gwasanaethau Democrataidd a Chraffu yn y cyfeiriad isod:

Ffôn: **01446 709413/709856**

E-bost: [democratic@valeofglamorgan.gov.uk](mailto:democratic@valeofglamorgan.gov.uk)



Ein ffordd o weithio...

• INTEGREIDDIO • CYDWEITHIO • CYFRANOGIAD • ATAL • HIRDYMOR