

Strategaeth Hybu'r Gymraeg 2022-2027 - Adroddiad Ymgynghori

Mae'n ofynnol i'r Cyngor lunio a chyhoeddi strategaeth bum mlynedd sy'n nodi sut rydym yn bwriadu hybu'r Gymraeg a hwyluso'r defnydd o'r Gymraeg yn ehangach ym Mro Morgannwg. Mae hyn yn unol â Safonau'r Gymraeg (145 a 146).

Mae'r Cyngor felly wedi ymgymryd ag asesiad o'i strategaeth hybu pum mlynedd gyntaf (2017 – 2022) ac wedi llunio strategaeth hybu ddrafft ar gyfer 2022-27, a fu'n destun ymgynghori arni ddiwedd 2021.

Nod yr ymgynghoriad hwn oedd casglu adborth gan ddinasyddion a rhanddeiliaid allweddol ar ei chynnwys a bwydo'r broses o ddatblygu cynllun gweithredu i gyflawni nodau'r strategaeth dros y pum mlynedd nesaf.

Cynhaliwyd yr ymgynghoriad rhwng mis Tachwedd 2021 a mis Ionawr 2022. Lanswyd holiadur ar-lein drwy wefan y Cyngor ac fe'i hyrwyddwyd drwy sianeli Twitter a Facebook y Cyngor.

Rhannwyd yr ymgynghoriad yn dair thema, gan fod y strategaeth a'r cynllun gweithredu newydd yn seiliedig ar strategaeth Cymraeg 2050 Llywodraeth Cymru ei hun: Cynyddu nifer y siaradwyr Cymraeg, Cynyddu'r defnydd o'r Gymraeg a Chreu amodau ffafriol. Roedd pob thema hefyd yn cynnig cyfres o nodau.

Gofynnwyd i'r ymatebwyr a oeddent yn credu mai dyma'r nodau cywir ac a oedd ganddynt unrhyw awgrymiadau eraill. Gofynnwyd iddynt hefyd beth oedd eu gobeithion a'u dyheadau ar gyfer y Gymraeg.

Cafwyd cyfanswm o 136 o ymatebion, a rannwyd yn weddol gydradd rhwng siaradwyr Cymraeg a'r di-Gymraeg. Dywedodd rhaniad o bron i 50/50 o'r rhai â phlant eu bod eisoes yn derbyn / y byddent yn debygol o dderbyn eu haddysg drwy gyfrwng y Gymraeg.

Roedd yr ymatebion yn gyson drwy'r ymgynghoriad drwyddi draw, gyda phob thema wedi ei rhannu'n agos i 50/50 rhwng ie a dim ymatebion. Rhoddodd cyfran fechan o'r ymatebwyr

ymateb o efallai yn gyson. Roedd y sylwadau a gynigiwyd hefyd yn adlewyrchu hyn, gyda llawer yn gryf o blaid neu yn erbyn nodau'r strategaeth yn ei chyfanrwydd.

Dylid nodi yma fod llawer o'r sylwadau negyddol a dderbyniwyd yn nodi gwrthwynebiadau i gael y strategaeth o gwbl. Mae angen cydnabod bod y sylwadau hynny wedi dod i law, ond y mae y tu hwnt i gwmpas yr ymgynghoriad hwn i gynnwys peidio â chydymffurfio â dyletswyddau statudol fel argymhelliad.

Y prif bwyntiau a godwyd mewn cytundeb â'r themâu oedd y dylid trin y Gymraeg gyda pharch ac yn gyfartal â'r Saesneg a dylid rhoi cyfle iddi ffynnu. Roedd hyn yn cynnwys y dylid gwneud mwy o ymdrech i'w integreiddio i gymdeithas, er enghraifft defnyddio arwyddion siopau ac enwau lleoedd neu strydoedd Cymraeg.

Awgrymodd cyfran fawr o'r ymatebwyr hefyd y dylai dosbarthiadau dysgu Cymraeg i oedolion fod yn rhad ac am ddim neu gael cymhorthdal sylweddol, yn enwedig fel y gallent helpu gydag addysg eu plant eu hunain. Dywedodd llawer hefyd fod angen mwy o gyfleoedd ar blant ac oedolion i ddefnyddio'r iaith y tu allan i'r ystafell ddosbarth.

Yn ogystal â'r ymgynghoriad cyhoeddus cyffredinol, cynhaliwyd sesiwn wyneb yn wyneb bwrpasol (gan gadw pellter cymdeithasol) ar yr asesiad a'r strategaeth ddrafft gyda Fforwm Iaith y Fro ar y 22 Tachwedd 2021 yng Nghanolfan Dysgu Gydol Oes Palmerston, i gael gwell dirnadaeth o gynnydd y strategaeth 5 mlynedd gyntaf ac i ddarganfod beth yr oedd eu sefydliadau'n teimlo oedd angen ei gynnwys yn yr un nesaf. Roedd hwn hefyd yn gyfle i alinio camau gweithredu i wella'r ymagwedd bartneriaeth sydd ei hangen i gyflawni'r strategaeth.

Yn olaf, bu'r asesiad a'r strategaeth ddrafft yn destun cyflwyniadau mewn dau o gyfarfodydd Pwyllgor Craffu'r Cyngor drwy Microsoft Teams - Adnoddau Corfforaethol a Pherfformiad (17/11/21) a Dysgu a Diwylliant (09/12/21). Bydd y set derfynol o ddogfennau yn cael eu cyflwyno eto fel rhan o'r broses gymeradwyo ffurfiol ym mis Chwefror 2022, ond roedd y sesiynau hyn yn caniatáu i aelodau ac eraill godi cwestiynau ar y drafftiau ac awgrymu gwelliannau.

Mae nifer o'r sylwadau ymgynghori, a dderbyniwyd o'r holl ffynonellau a restrir uchod, wedi'u cynnwys yn fersiynau terfynol y dogfennau, yn enwedig y cynllun gweithredu. Mae'r asesiad yn seiliedig ar wybodaeth hanesyddol, y strategaeth ar ddeddfwriaeth a dyletswyddau statudol, ond y cynllun gweithredu yw'r ddogfen sy'n cael ei llywio'n sylweddol gan faterion lleol ac felly dyma'r pwysicaf o ran adlewyrchu'r llais lleol. I'r perwyl hwnnw, mae'r cynllun gweithredu yn cynnwys detholiad o sylwadau dienw gan ymatebwyr i'r ymgynghoriad sy'n briodol i bob thema.

17 Ionawr 2022



**Asesiad o
Strategaeth Hybu'r Gymraeg
Cyngor Bro Morgannwg
2017-2022**

**Cynhaliwyd yn unol â
Safon y Gymraeg 146**



Tachwedd 2021

This document is also available in English
Mae'r ddogfen hon hefyd ar gael yn Saesneg

Cynnwys

Is-adran	Teitl	Tudalen
1.	Cyflwyniad a Chefndir	1
2.	Nodau cyffredinol strategaeth 2017-2021	3
3.	Asesiad - Y Dull Partneriaeth	5
4.	Asesiad - Cymraeg i Oedolion	7
5.	Asesiad - Plant, Pobl Ifanc a Theuluoedd	9
6.	Asesiad - Gweithgareddau Cymunedol	11
7.	Asesiad - Cymraeg yn y Gweithle	12
8.	Casgliad Cyffredinol a Chrynodeb o'r Argymhellion	13

Dyletswydd Statudol o dan Fesur y Gymraeg 2011, a Rheoliadau Safonau'r Gymraeg (Rhif 1) 2016:

Safon y Gymraeg 145:

Rhaid i chi lunio, a chyhoeddi ar eich gwefan, strategaeth 5 mlynedd sy'n nodi sut yr ydych yn bwriadu hybu'r Gymraeg a hwyluso'r defnydd o'r Gymraeg yn ehangach yn eich ardal; a rhaid i'r strategaeth gynnwys (ymhlith materion eraill) -

(a) targed (o ran canran y siaradwyr yn eich ardal) ar gyfer cynyddu neu gynnal nifer y siaradwyr Cymraeg yn eich ardal erbyn diwedd y cyfnod o 5 mlynedd dan sylw, a

(b) datganiad sy'n nodi sut yr ydych yn bwriadu cyrraedd y targed hwnnw;

a rhaid i chi adolygu'r strategaeth a chyhoeddi fersiwn ddiwygiedig ar eich gwefan o fewn 5 mlynedd o gyhoeddi strategaeth (neu o gyhoeddi strategaeth ddiwygiedig).

Safon y Gymraeg 146:

Bum mlynedd wedi cyhoeddi strategaeth yn unol â safon 145 rhaid i chi -

(a) asesu i ba raddau y llwyddoch i ddilyn y strategaeth honno a chyrraedd y targed a osodwyd, a

(b) cyhoeddi'r asesiad ar eich gwefan, gan sicrhau ei fod yn cynnwys y wybodaeth ganlynol -

(i) nifer y siaradwyr Cymraeg yn eich ardal, ac oed y siaradwyr hynny;

(ii) rhestr o'r gweithgareddau a drefnwyd neu a ariannwyd gennych yn ystod y 5 mlynedd blaenorol er mwyn hyrwyddo'r defnydd ar y Gymraeg.

1. Cyflwyniad a Chefndir

Roedd Mesur y Gymraeg (Cymru) 2011 yn ei gwneud yn ofynnol i Gyngor Bro Morgannwg lunio a chyhoeddi ei Strategaeth a'i Gynllun Gweithredu Hybu'r Gymraeg 5 mlynedd cyntaf yn 2017 (gweler yma - [Strategaeth Hybu'r Gymraeg Bro Morgannwg 2017-2022](#)), ac ers ei chyhoeddi, mae hefyd wedi cyhoeddi adroddiadau monitro blynyddol ar gynnydd yn erbyn camau gweithredu'r Strategaeth:

- [Y wybodaeth ddiweddaraf am Strategaeth Hybu'r Gymraeg 2017-18](#)
- [Y wybodaeth ddiweddaraf am Strategaeth Hybu'r Gymraeg 2018-19](#)
- [Y wybodaeth ddiweddaraf am Strategaeth Hybu'r Gymraeg 2019-20](#)
- [Y wybodaeth ddiweddaraf am Strategaeth Hybu'r Gymraeg 2020-21](#)

Mae'r gwaith o hybu'r Gymraeg wedi bod yn mynd rhagddo ym Mro Morgannwg am flynyddoedd lawer, fodd bynnag, mae'r ffocws strategol a gyflwynwyd gan Strategaeth Hybu'r Cyngor a'i bartneriaid wedi cyflawni nifer o ganlyniadau cadarnhaol, fel y gwelir yn yr adroddiadau blynyddol hyn yn erbyn camau gweithredu.

Rhaid i'r Cyngor, ynghyd â'r holl gyrff eraill a enwir a oedd yn gorfod cynhyrchu a chyhoeddi strategaethau o'r fath, hefyd gyhoeddi adroddiad asesu ac adolygu cynnydd yn erbyn y targedau dros oes y strategaeth.

Mae'n bwysig nodi o'r cychwyn cyntaf, gan fod y Strategaeth bresennol yn dal i fod yn ei blwyddyn olaf o weithredu, mai dim ond pedair blynedd ariannol lawn a rhan o'r flwyddyn olaf y gall yr adolygiad a'r asesiad eu cwmpasu.

Ar adeg datblygu'r strategaeth ddiweddaredig, nid oedd ffigurau Cyfrifiad 2021 ar gael, er y byddant yn cael eu defnyddio wrth ddiweddarau cynlluniau gweithredu blynyddol yn ystod oes y strategaeth. Felly, mae'n rhaid i'r strategaeth ddefnyddio'r data sydd ar gael, ac felly daw'r ffigurau poblogaeth o Amcangyfrifon Poblogaeth canol blwyddyn StatsCymru 2020.

Mae'r amcangyfrifon hynny'n dangos bod Cyngor Bro Morgannwg yn gwasanaethu poblogaeth o 135,295 o bobl, o'i gymharu â 130,690 fel y dangosir yn yr amcangyfrifon canol blwyddyn cyfatebol o 2017, ac o'r boblogaeth honno, cofnodwyd y gall 23,500 (neu 18.5%) o bobl 3 oed a hŷn siarad Cymraeg (gweler Adran 3 am ragor o wybodaeth am hyn).

Comisiynwyd yr adroddiad asesu hwn felly ym mis Medi 2021 er mwyn darparu adolygiad annibynnol, allanol o Strategaeth 5 mlynedd Cyngor Bro Morgannwg 2017-2022, fel rhan o waith y Cyngor yn drafftio, ymgynghori ar, a chymeradwyo'i 2^{il} Strategaeth 5 mlynedd ar gyfer y cyfnod 2022-2027.

Paratowyd yr adroddiad asesu gan Dai Thomas o Cwmni2 ac fe'i cwblhawyd drwy ymchwil bwrdd gwaith i gychwyn, gyda gwybodaeth ychwanegol yn cael ei darparu gan y Fforwm Iaith Gymraeg yn dilyn cyflwyniad a sesiwn drafod ym mis Tachwedd 2021.

Mae'r adroddiad asesu'n canolbwyntio ar y pedair thema yn nogfen 2017-2022 y Cyngor yn ogystal â rhai meysydd cyffredinol, er mwyn asesu cynnydd ac awgrymu argymhellion yn ystod y cyfnod ymgynghori.

Gwneir argymhellion ar ddiwedd Adrannau 2-7 o'r asesiad er hwylustod, gyda chrynodeb o'r holl argymhellion hynny a ddarperir yn Adran 8 ynghyd â rhai casgliadau cyffredinol.

Siaradwyr Cymraeg ym Mro Morgannwg

Rhan o ofynion yr asesiad yw dadansoddi a yw'r Strategaeth wedi cyflawni ei nodau nid yn unig o ran hybu'r Gymraeg ond i ba raddau y mae wedi cyrraedd ei tharged o ran cynyddu neu gynnal nifer y siaradwyr Cymraeg.

Mae targedau penodol o fewn adrannau o gynlluniau gweithredu'r strategaeth yn dangos bod niferoedd mewn categorïau penodol wedi cynyddu'n sylweddol. Fodd bynnag, gan nad yw poblogaeth unrhyw ardal yn aros yn sefydlog o wythnos i wythnos heb sôn am o flwyddyn i flwyddyn, gall cymhariaeth syml o'r boblogaeth guddio nifer o ffactorau eraill sydd wedi effeithio ar y ffigurau.

Mae'r ffigurau cyffredinol sy'n seiliedig ar yr amcangyfrifon diwedd blwyddyn ariannol gan StatsCymru ers 2017 yn dangos amrywiadau blynyddol ond dim cynnydd neu ostyngiad sylweddol mewn niferoedd neu ganrannau, felly mae'r camau a gymerwyd gan Fro Morgannwg a'i phartneriaid yn y strategaeth wedi helpu i gynnal nifer y siaradwyr Cymraeg yn y sir.

Amcangyfrifon diwedd blwyddyn (ariannol)	2017	2018	2019	2020	2021
Poblogaeth gyffredinol (3+ oed)	122,700	123,900	123,300	123,600	125,700
Nifer y siaradwyr Cymraeg	24,600	23,800	25,700	25,600	24,400
Canran y siaradwyr Cymraeg	20.0%	19.2%	20.9%	20.7%	19.4%

Bydd angen i gamau gweithredu'r cynllun 5 mlynedd newydd gadw'r ffigurau hyn mewn cof wrth osod targedau newydd ar gyfer y cyfnod 2022-2027, os yw am gefnogi nod Llywodraeth Cymru o sicrhau miliwn o siaradwyr Cymraeg erbyn 2050.

2. Nodau cyffredinol strategaeth 2017-2021

Mae'r testun isod yn dod o strategaeth 2017-2021, gan nodi'r hyn yr oedd Cyngor Bro Morgannwg a phartneriaid yn gobeithio ei gyflawni dros y cyfnod o 5 mlynedd.

Er mwyn cynnal a chynyddu nifer y siaradwyr Cymraeg dros y pum mlynedd nesaf mae angen i Gyngor Bro Morgannwg a'i bartneriaid flaenoriaethu rhai meysydd polisi allweddol ar gyfer gweithredu, sy'n cynnwys:

- i. Ehangu addysg Cyfrwng Cymraeg o'r cyfnod cyn-ysgol i ôl-16*
- ii. Gwellu trosglwyddo iaith yn y cartref*
- iii. Cynyddu nifer yr oedolion sy'n dysgu Cymraeg*
- iv. Ymestyn cyfleoedd i blant, pobl ifanc a theuluoedd ddefnyddio'r Gymraeg fel iaith gymdeithasol*
- v. Cynyddu'r ddarpariaeth o weithgareddau cymunedol a hamdden drwy gyfrwng y Gymraeg*
- vi. Ehangu'r defnydd o'r Gymraeg yn y gweithle.*

Daethpwyd â'r rhain ynghyd o dan 4 thema yn y Strategaeth a'r Cynllun Gweithredu (gweler isod), gyda thargedau cysylltiedig, a'r targedau hyn o dan y themâu hynny sy'n sail i'r 4 adroddiad monitro blynyddol (hyd yma):

- Cymraeg i Oedolion
- Plant, Pobl Ifanc a Theuluoedd
- Gweithgareddau Cymunedol
- Cymraeg yn y Gweithle

Mae'r Strategaeth hefyd yn rhan o gyd-destun polisi a deddfwriaethol ehangach ac fel y gwelir isod, er y gall y ffocws penodol amrywio ychydig, mae'r 4 thema'n cyd-fynd yn fras â'r amcanion lles sydd bellach i'w gweld yng Nghynllun Corfforaethol y Cyngor 2020-2025:

- Gweithio gyda, a thros ein cymunedau
- Ategu dysgu, cyflogaeth a thwf economaidd cynaliadwy
- Cynorthwyo pobl gartref ac yn eu cymuned
- Parchu, gwellu a mwynhau ein hamgylchedd

Yn ogystal, maent hefyd yn cyd-fynd yn hawdd â thair thema strategaeth Llywodraeth Cymru "Cymraeg 2050: miliwn o siaradwyr Cymraeg".

- Thema 1: Cynyddu nifer y siaradwyr Cymraeg
- Thema 2: Cynyddu'r defnydd o'r Gymraeg
- Thema 3: Creu amodau ffafriol – seilwaith a chyd-destun

Er mwyn creu hyd yn oed mwy o gysylltiadau a chydlyniant o ran y themâu a'r amcanion amrywiol, cynigir fel rhan o'r ymgynghoriad bod y Strategaeth newydd yn dilyn Cymraeg 2050, a fydd yn golygu aildrefnu unrhyw gamau sy'n cael eu dwyn ymlaen, ond gyda phob cam gweithredu hefyd wedi'i gysylltu'n glir ag un o'r 4 thema lles yn y Cynllun Corfforaethol.

Bydd hyn yn galluogi cynghorwyr, swyddogion ac yn bwysicaf oll, rhanddeiliaid y Strategaeth i fonitro ac adrodd ar gynnydd mewn ffordd symlach, osgoi dyblygu ymdrechion a chaniatáu i fwy o waith partneriaeth gael ei wneud yn lleol ac yn rhanbarthol, o gofio bod llawer o sefydliadau eraill hefyd yn defnyddio themâu Cymraeg 2050 fel templed.

Mae'r adrannau canlynol o'r adroddiad hwn yn ffurfio prif sail yr asesiad, gan ddechrau gyda throsolwg cyffredinol ac yna crynodeb o'r cyflawniadau dan themâu'r Strategaeth. Mae adroddiadau monitro blynyddol y Strategaeth yn rhoi'r manylion y tu ôl i'r asesiad a gellir eu darllen yn fanwl drwy ddilyn y dolenni a nodir ar dudalen 1.

Argymhellion i fwrw ymlaen â drafft ymgynghori'r Strategaeth ddiweddaedig:

- i. Strategaeth ddrafft 2022-2027 i ddefnyddio'r 3 thema o fewn Cymraeg 2050 fel ei fframwaith;
- ii. Y cynllun gweithredu i nodi yn erbyn pob cam gweithredu, pa amcan lles o'r Cynllun Corfforaethol y mae hefyd yn cyfrannu tuag ato.

3. Asesiad - Y Dull Partneriaeth

Er bod y gofyniad i lunio a chyhoeddi Strategaethau Hybu'r Gymraeg 5 mlynedd yn ddyletswydd statudol a osodir ar gyrrff a enwir yn eu hysbysiadau cydymffurfio â Safonau'r Gymraeg, ni fyddai unrhyw un sefydliad yn gallu cyflawni pob cam sy'n ofynnol ac felly mae gweithio mewn partneriaeth o'r pwys mwyaf.

Nododd Cynllun Gweithredu'r Strategaeth:

"Mae'r Cynllun Gweithredu yn adlewyrchu'r dull partneriaeth sy'n hanfodol er mwyn cyflawni'r nodau hyn. Er mai'r awdurdod lleol fydd y partner arweiniol yn y rhan fwyaf o'r gweithgareddau a gynigir, mewn rhai achosion bydd sefydliadau eraill mewn sefyllfa well i ymgymryd â'r rôl hon."

Mae'r dull partneriaeth hwn hefyd wedi'i adlewyrchu'n glir yng Nghynllun Corfforaethol presennol y Cyngor "Gweithio gyda'n gilydd ar gyfer dyfodol mwy disglair":

"Dim ond drwy gydweithio, gwrando a pharchu ein gilydd y gallwn lwyddo i ateb yr amryw heriau sy'n wynebu ein cymunedau a'n gwasanaethau cyhoeddus heddiw. Mae gan y Cynllun bwyslais arbennig o gryf ar gydweithredu a gweithio mewn partneriaeth. Mae'r gwaith partneriaeth hwn yn amrywiol, gan gynnwys gweithio gyda theuluoedd, plant a phobl ifanc, ein partneriaid ym maes iechyd, yr Heddlu a'r Gwasanaeth Tân yn ogystal â chyrrff sector cyhoeddus eraill, y trydydd sector, Cyngorau Tref a Chymuned a'n cymunedau."

Mae adolygiad o'r 4 adroddiad monitro blynyddol yn dangos hyn yn y golofn Cyfrifoldeb yn erbyn pob targed unigol - mae'r tabl isod yn grynodedd syml o nifer y partneriaid yn y Fro sy'n ymwneud â phob un o bedair thema'r cynllun gweithredu.

Tabl 1.1

Thema	Nifer y targedau	Nifer y partneriaid
Cymraeg i Oedolion	7	3
Plant, Pobl Ifanc a Theuluoedd	19	7
Gweithgareddau Cymunedol	5	6
Cymraeg yn y Gweithle	14	1

Gan gynnwys y Cyngor ei hun, mae'r Cynllun Gweithredu yn dangos rhwng cyfanswm o 10 sefydliad o'r sectorau cyhoeddus, gwirfoddol ac addysg bellach/uwch yn gweithio mewn partneriaeth ar draws y pedair thema (gyda llawer yn gweithio ar draws y pedair, sef y rheswm pam mae'r partneriaid fesul thema yn fwy na chyfanswm nifer y partneriaid sydd ynghlwm).

Nid yw hyn ychwaith yn adlewyrchu'r ffaith bod amryw o adrannau mewnol y Cyngor yn cymryd rhan mewn gwahanol gamau gweithredu, na bod Cymdeithasau Chwaraeon ac Ysgolion Cyfrwng Cymraeg wedi'u rhestru fel un partner, felly bydd nifer wirioneddol y partneriaid ynghlwm wedi bod yn llawer mwy na'r hyn y mae'r tabl uchod yn ei ddangos.

Edrychir ar ddiweddariadau'r adroddiad blynyddol, yn ôl maes polisi, yn adrannau nesaf yr asesiad hwn, ac maent yn rhoi trosolwg o'r cynnydd ers 2017. Mae'n amlwg o'r naratif a'r wybodaeth a ddarparwyd, fodd bynnag, fod y dull gweithio mewn partneriaeth wedi bod o fudd i lwyddiant y Strategaeth ac wedi helpu Cyngor Bro Morgannwg i gyflawni ei ddyletswydd statudol o dan Safonau 145 a 146.

Argymhellion i fwrw ymlaen â drafft ymgynghori'r Strategaeth ddiweddaedig:

- iii. Parhau a chryfhau'r dull partneriaeth gyda'r Fforwm Iaith a phartneriaid eraill sy'n bodoli eisoes;
- iv. A yw'r diweddariadau a ddangosir yn adroddiadau monitro blynyddol y Strategaeth Hybu hefyd yn cael eu hadlewyrchu ym monitro adrannol mewnol y Cyngor i'w bwyllgorau? Er enghraifft, mae'r Gwasanaethau Hamdden yn bartner o dan y thema Plant, Pobl Ifanc a Theuluoedd, ond a ydynt yn adrodd am eu cynnydd o ran y Gymraeg yn adroddiad monitro'r Strategaeth yn unig, neu a yw'r wybodaeth honno hefyd wedi'i chynnwys yn eu hadroddiadau cynnydd blynyddol eu hunain? A yw'r camau gweithredu Cymraeg wedi'u rhestru yma yn unig ac nid yn eu cynlluniau adrannol eu hunain? Os mai dim ond wedi'i restru a'i adrodd yma, gallai prif ffrydio'r wybodaeth ym mhob adroddiad fod yn un ffordd o godi ymwybyddiaeth o faterion a dyletswyddau'r Gymraeg gyda staff ac aelodau etholedig;
- v. Nid yw'r cynllun gweithredu presennol yn cyfeirio at weithio mewn partneriaeth ar lefel ranbarthol, nac at BIP Caerdydd a'r Fro er enghraifft - efallai y bydd y strategaeth ddrafft wedi'i diweddarau am ystyried gwneud cysylltiadau partneriaeth newydd i ehangu'r ystod o dargedau a chamau gweithredu sydd ar gael. Ni fyddai hyn o reidrwydd yn golygu mwy o gost, gan fod gan gynifer o sefydliadau eraill Strategaethau Hybu 5 mlynedd ar waith sy'n cael eu diweddarau, a gall olygu arbedion maint mewn rhai achosion (fel y nodir yn fanylach yn yr argymhellion yn yr adrannau sy'n dilyn).

4. Asesiad - Cymraeg i Oedolion

Mae'r Gymraeg yn un o nifer o bynciau sydd ar gael i oedolion yn y gymuned fel dosbarthiadau dydd neu nos ac yn gynyddol fel opsiwn cwrs ar-lein (hyd yn oed cyn i'r pandemig wneud hynny'n angenrheidiol). Ei arwyddocâd ehangach, fodd bynnag, yw er y gall fod yn hobi i rai, mae'n cysylltu â materion llythrennedd a chyflogaeth i eraill. Felly, mae'r thema hon yn un arwyddocaol am sawl rheswm.

Er ei fod yn cyfeirio yma at gyrsiau cymunedol ar y cyfan, mae cam gweithredu Cymraeg i Oedolion 1.3 yn dangos ei bod yn anochel bod croestoriad â thema'r Gymraeg yn y Gweithle, o ran oedolion sydd hefyd yn aelodau o staff y Cyngor. Ymdrinnir â'r mater hwn yn argymhellion yr adran hon.

Nodir manylion llawn y cynnydd a wnaed ym mhob un o'r 4 adroddiad monitro blynyddol ac felly er mwyn osgoi dyblygu gwybodaeth sydd ar gael mewn manau eraill, dim ond rhai camau allweddol sy'n cael eu hamlygu isod er mwyn dangos y cynnydd a wnaed ers i'r Strategaeth gael ei chymeradwyo a'i gweithredu.

Yn 2017, gosododd y Cyngor darged iddo'i hun (Cymraeg i Oedolion 1.1) i gynyddu nifer yr oedolion sy'n cofrestru i ddysgu Cymraeg gan 20%, o linell sylfaen o 180 a gofrestrodd ar y pryd.

Mae diweddariad blwyddyn 4 yn dangos bod hyn wedi cynyddu i 385 erbyn 2019, sef cynnydd o bron i 114%, sy'n llawer uwch na'r ffigur canran targed o 20%.

Mae cyfraddau cwblhau a datblygu wedi bod yn llai llwyddiannus o'u cymharu, ond mae hwn wedi bod yn fater hirsefydlog sy'n mynd yn ôl i ddyddiau cynnar y Cynlluniau Iaith Gymraeg cyntaf ar ddiwedd y 1990au ac wrth gwrs mae wedi'i waethygu gan y pandemig, a'r newid o amgylchedd ystafell ddosbarth i gyrsiau ar-lein ac ail-flaenoriaethu llwyth gwaith a phatrymau gwaith newidiol.

Er gwaethaf y materion hyn, fodd bynnag, mae diweddariad blwyddyn 4 yn dangos bod nifer y dysgwyr ar gyrsiau lefel Uwch a Rhuglder wedi cynyddu o 24 yn 2016 i 66 o ddysgwyr erbyn 2020, cynnydd cyffredinol o 175%, unwaith eto yn llawer uwch na'r ffigur canran targed o 20%.

Mae'r camau eraill o dan y thema hon yn dangos llwyddiannau tebyg er gwaethaf y pandemig, gyda llawer o weithgareddau'n cael eu cynnal yn rhithiol mewn ymateb i'r sefyllfa. Mae hyn yn dangos bod camau gweithredu'r Strategaeth a'r partneriaid a oedd yn eu gweithredu yn gallu addasu'n gyflym i weddu i wahanol amgylchiadau, hyd yn oed rhai mor annisgwyl a digynsail â'r pandemig.

Mae manteision y newid digidol/rhithwir hwn o ran y Strategaeth yn ddeublyg, gan ei fod nid yn unig yn golygu y gallai dosbarthiadau a chyfleoedd i ddysgu ac ymarfer barhau yn ystod y cyfnod cloi, ond gyda chyllidebau ac arian grant yn lleihau bob blwyddyn, gellid cadw costau i'r lleiafswm wrth gadw at y mesurau diogelwch sydd ar waith.

Argymhellion i fwrw ymlaen â drafft ymgynghori'r Strategaeth ddiweddaedig:

- vi. Dylid cario'r saith cam gweithredu presennol dan y thema hon ymlaen i Strategaeth Hybu newydd 2022-2027, ond gan ganiatáu ar gyfer gwelliannau neu ychwanegiadau yn ystod y cam ymgynghori gan bartneriaid a chan randdeiliaid eraill, a allai ychwanegu eu targedau eu hunain y mae'n rhaid iddynt adrodd arnynt eisoes mewn manau eraill, er mwyn darparu mwy o wybodaeth a thystiolaeth o gydweithio;
- vii. Fel rhan o'r drafft ymgynghori, fodd bynnag, dylid aildrefnu'r camau gweithredu dan y thema hon i eistedd dan dair thema Cymraeg 2050 a'u haileirio yn ôl yr angen. Er enghraifft, gallai'r cam gweithredu 1.1 presennol eistedd o dan Thema 1 Cymraeg 2050 "Cynyddu nifer y siaradwyr Cymraeg", gellid gosod 1.5 o dan Thema 2 "Cynyddu'r defnydd o'r Gymraeg" a gallai camau gweithredu o dan 1.7 (o ran y llwyfannau yn hytrach na'r cynnwys) eistedd o dan Thema 3 "Creu amodau ffafriol - seilwaith a chyd-destun".

5. Asesiad - Plant, Pobl Ifanc a Theuluoedd

O ystyried ei gysylltiadau â llwyddiant cynifer o strategaethau a thargedau cenedlaethol, rhanbarthol a lleol, efallai mai'r thema hon yw'r un mwyaf arwyddocaol o ran llwyddiant tymor hwy'r iaith. O ystyried ei gwmpas, gellir dadlau ei fod mewn gwirionedd yn thema drawsbynciol gan y gall gynnwys addysg Gymraeg ffurfiol, gweithgareddau anffurfiol i gynyddu'r defnydd o'r iaith, gweithgareddau cymunedol ac yn y blaen.

Mae'r cynllun 5 mlynedd cyntaf yn nodi, er mwyn osgoi dyblygu, bod "camau gweithredu sy'n ymwneud ag Addysg Cyfrwng Cymraeg wedi'u cynnwys yng Nghynllun Strategol Cymraeg mewn Addysg 2017-20 y Cyngor". Cydnabuwyd y cysylltiad rhwng y Strategaeth Hybu a'r Cynllun Strategol Cymraeg mewn Addysg ar y pryd ac o gofio y bydd y Cynlluniau newydd yn rhai 10 mlynedd, rhaid cynnal y cyswllt hwnnw.

Isod mae tabl (a ddarparwyd gan Fudiad Meithrin) yn dangos data dilyniant ar gyfer plant sy'n symud o Cylchoedd Meithrin y Fro i ysgolion cynradd, yn ystod amser y Strategaeth Hybu 5 mlynedd (h.y. ers blwyddyn ariannol 2017-2018).

Blwyddyn ysgol	Nifer lleoliadau	Nifer o gylchoedd meithrin	Nifer sy'n mynychu'r cylchoedd meithrin	Nifer sy'n trosglwyddo o'r cylch i ysgol	Ysgol Gymraeg	%
2017-2018	7	10	281	163	145	88.96%
2018-2019	7	9	295	150	132	88.00%
2019-2020	7	8	287	183	151	82.51%
2020-2021	7	10	275	122	111	90.98%

Mae canran y dilyniant yn dda iawn o ystyried mai'r cyfartaledd cenedlaethol yw **89.9%** a dylid ystyried cefnogi cynnydd yn nifer y Cylchoedd er mwyn adeiladu ar y llwyddiant hwn.

Mae ffigurau Cyfrifiad Ysgolion Blyneddol ar Lefel Disgyblion (CYBLD) 2020/2021 yn dangos bod gan Fro Morgannwg 3,112 o ddisgyblion mewn addysg cyfrwng Cymraeg, o'i gymharu â 2,760 yn 2016/2017, cynnydd o 11.3%. Byddai'r disgyblion mewn ysgolion cyfrwng Saesneg (19,924 am yr un cyfnod) hefyd yn dysgu Cymraeg fel ail iaith i lefel TGAU.

Mae'r Cynllun Strategol Cymraeg mewn Addysg, wrth gwrs, yn canolbwyntio'n bennaf ar addysg statudol ac felly mae'r camau gweithredu o fewn y Strategaeth Hybu yn canolbwyntio mwy ar yr agweddau ehangach ar sicrhau y gall teuluoedd ddefnyddio'r iaith mewn amrywiaeth o leoliadau a bod rhieni, a allent fod wedi dysgu'r iaith fel oedolion neu fel ail iaith yn yr ysgol, yn gallu ymarfer eu sgiliau gyda'u plant.

Mae'r 19 cam gweithredu yn y cynllun 5 mlynedd cyntaf sy'n ymwneud â'r thema hon yn dangos ystod eang o weithgareddau sy'n cael eu darparu gan nifer o bartneriaid, o amser stori, drama, dawn a sesiynau coginio (wedi'u haddasu i fod yn rhithwir oherwydd y pandemig) i faterion mwy gweithdrefnol megis sicrhau bod materion sy'n ymwneud â'r Gymraeg bellach yn eitem barhaol mewn cyfarfodydd rheoli Cleientiaid / Contractwyr o ran gwasanaethau hamdden (sydd â'r fantais hefyd o gysylltu'n anuniongyrchol â gweithredu Safonau Llundain Polisi 88-90 yn ymarferol a gwasanaethau sy'n cael eu darparu gan gontractwyr trydydd parti).

Mae'r camau gweithredu sy'n canolbwyntio ar ddarparu gofal plant cyfrwng Cymraeg yn dangos, er bod cynnydd wedi'i wneud, eu bod wedi'u gohirio yn sgil y pandemig, a bod y pandemig wedi newid y dirwedd o ystyried faint o bobl sy'n gweithio gartref erbyn hyn. Bydd pwysigrwydd gofal plant yn parhau i fod yn rhan bwysig o gyflawni'r targedau yn y Strategaeth Hybu newydd a dylid bwrw ymlaen â thargedau gofal plant, gydag efallai gofyniad ychwanegol am rywfaint o ymchwil i natur y galw ar ôl y pandemig.

Mae llawer o gamau gweithredu yn y thema hon yn canolbwyntio ar weithgareddau hamdden, sy'n cysylltu'r Strategaeth Hybu yn uniongyrchol â dau o nodau Cenedlaethau'r Dyfodol, sef "Cymru â diwylliant bywiog lle mae'r iaith Gymraeg yn ffynnu" a "Cymru iachach". Mae'r ffocws ar ddarparu cyfleoedd hamdden drwy gyfrwng y Gymraeg wedi bod ar ddarpariaeth gwbl Gymraeg a hyd yn oed cyn y pandemig a'r cyfyngiadau symud amrywiol ers mis Mawrth 2020, dim ond rhywfaint o lwyddiant mae'r adroddiadau blynyddol yn dangos.

Un argymhelliad posibl, y gellir defnyddio ei egwyddor ar draws gweithgareddau tebyg eraill, yw, ynghyd â pharhau i anelu at ddarpariaeth cyfrwng Cymraeg, bod staff hamdden a'r rhai sy'n mynychu'r gwahanol weithgareddau yn cael eu hannog a'u cefnogi i ychwanegu lefelau cynyddol o derminoleg Gymraeg at y gweithgaredd (er enghraifft cadw sgôr gan ddefnyddio rhifau Cymraeg, dysgu termau Cymraeg ar gyfer gweithgareddau cysylltiedig fel nofio, pwll, cawod ac yn y blaen).

Amlygwyd hyn yn yr asesiad oherwydd er y cyfeirir at sgiliau dwyieithog lle cyfeirir at gyfleoedd cyflogaeth neu yrfa, ni chyfeirir atynt yn yr un modd ar gyfer gweithgareddau hamdden na gweithgareddau cymunedol eraill. Gallai hyn fod yn rhywbeth y gellir ei gario ymlaen i'r strategaeth newydd, gan y byddai'n ymdrin â materion fel cynyddu'r defnydd o'r Gymraeg gan deuluoedd sy'n ymweld â chanolfan hamdden gyda'i gilydd yn gymdeithasol er enghraifft yn hytrach na mynychu gwers ffurfiol, a byddai hefyd yn gwella geirfa staff heb fynd i wersi ffurfiol.

Argymhellion i fwrw ymlaen â drafft ymgynghori'r Strategaeth ddiweddaedig:

- viii. Mae'r targedau o dan y thema hon o'r strategaeth wreiddiol yn cael eu trosglwyddo i **Thema 1: Cynyddu nifer y siaradwyr Cymraeg** yn y cynllun gweithredu newydd ac yn gysylltiedig â CSGA newydd y Cyngor er mwyn cynnal y cysylltiadau hynny a pharhau i osgoi dyblygu targedau a monitro/adrodd;
- ix. Dylai darparu gofal plant cyfrwng Cymraeg barhau i fod yn rhan bwysig o'r Strategaeth Hybu newydd o dan **Thema 3: Creu amodau ffafriol - seilwaith a chyd-destun** a dylid bwrw ymlaen â'r targedau gydag efallai ofyniad ychwanegol ar gyfer rhywfaint o ymchwil i natur y galw ar ôl y pandemig. Dylai'r gwaith o ddarparu'r gofal plant hwnnw ddod o dan y Cynllun Strategol Cymraeg mewn Addysg;
- x. Dylid ystyried cam gweithredu sy'n ymwneud â chefnogi cynnydd yn nifer y Cylchoedd Meithrin er mwyn adeiladu ar y llwyddiant hwn.
- xi. Dylid ystyried cam/camau gweithredu sy'n ymwneud â defnyddio mwy o eirfa Gymraeg yn ystod gweithgareddau fel nofio, gweithgareddau hamdden a chymunedol eraill er mwyn gwella geirfa plant, pobl ifanc, rhieni a staff, gan gynyddu'r defnydd o'r Gymraeg yn ogystal â normaleiddio'r iaith.

6. Asesiad - Gweithgareddau Cymunedol

Yn 2013, cynhaliodd Menter Bro Morgannwg ar y cyd â Menter Caerdydd, adolygiad o ddefnydd cymdeithasol y Gymraeg yn y Fro a dangosodd y canfyddiadau fod y mwyafrif llethol (80%) o'r ymatebwyr yn teimlo nad oedd digon o gyfleoedd ar gael yn y Fro i ddefnyddio'r iaith yn y gymuned.

Helpodd yr ymchwil hon i lunio nifer o gamau gweithredu o dan y thema hon ac eraill ac er bod llawer o gamau gweithredu yn ymddangos o dan y thema Plant, Pobl Ifanc a Theuluoedd, roedd y rhai o dan Weithgareddau Cymunedol yn canolbwyntio'n benodol ar ddefnyddio technoleg ddigidol a chyfathrebu a gwirfoddoli er enghraifft.

Mae'r thema hon yn cyd-fynd yn agos ag amcanion lles Cynllun Corfforaethol y Cyngor 2020-2025 ac yn atgyfnerthu'r angen i wneud y cysylltiadau hynny'n glir yn y Strategaeth Hybu ddiweddaedig a'r Cynllun Gweithredu pan symudir y camau hyn i **Thema 3: Creu amodau ffafriol – seilwaith a chyd-destun.**

Mae'r gwaith partneriaeth rhwng y Cyngor, Menter Bro Morgannwg a'r Urdd yn cael ei ddangos yn effeithiol drwy'r defnydd o ystod o lwyfannau cyfryngau digidol gan gynnwys Twitter, Instagram a Facebook. Er bod llawer o'r camau gweithredu drwy gydol y cynllun gweithredu cyfan yn cael eu hariannu a'u cefnogi gan y Cyngor, yr hyn nad yw'n glir o'r adroddiadau blynyddol, fodd bynnag, yw a yw'r gwahanol bartneriaid yn hyrwyddo gwasanaethau ar y cyd neu'n ail-rannu newyddion/digwyddiadau ei gilydd.

Mae'n bosibl bod hyn yn ymwneud â sut y caiff yr adroddiadau eu geirio o ran y camau hyn, yn hytrach na bod y camau ddim yn cael eu cyflawni fel hyn, ond gall diweddarau'r camau gweithredu neu'r ffordd o adrodd ar hyn yn y cynllun gweithredu newydd helpu i nodi'n llawnach y defnydd o'r Gymraeg ar y cyfryngau cymdeithasol.

Argymhellion i fwrw ymlaen â drafft ymgynghori'r Strategaeth ddiweddaedig:

- xii. Dylid ystyried cam/camau gweithredu sy'n ymwneud â defnyddio mwy o eirfa Gymraeg yn ystod gweithgareddau fel nofio, gweithgareddau hamdden a chymunedol eraill er mwyn gwella geirfa plant, pobl ifanc, rhieni a staff, gan gynyddu'r defnydd o'r Gymraeg yn ogystal â normaleiddio'r iaith;
- xiii. Dylid egluro'r camau gweithredu/targedau/monitro sy'n ymwneud â chyfryngau cymdeithasol dwyieithog a Chymraeg er mwyn sicrhau bod y canlyniadau yr adroddwyd amdanynt yn dangos yr ystod lawn o waith sy'n cael ei wneud gan bartneriaid.

7 Asesiad - Cymraeg yn y Gweithle

Mae'r thema hon yn ymwneud â chydymffurfiaeth y Cyngor â gofynion Safonau'r Gymraeg ac felly mae'r ffocws tipyn yn fwy mewnol na'r themâu blaenorol, er bod cyflawni yn erbyn llawer o'r targedau yn gofyn am weithio mewn partneriaeth.

Felly, mae monitro ac adrodd ar gamau gweithredu yma nid yn unig yn rhan o'r 4 adroddiad blynyddol a nodwyd yn Adran 1 yn flaenorol, ond hefyd o ran yr adroddiadau cydymffurfio blynyddol yn erbyn Safonau'r Gymraeg, sydd i'w gweld ar [wefan](#) y Cyngor.

Er mwyn asesu cynnydd felly, adolygwyd y ddwy set o adroddiadau.

Mae'n ymddangos bod cynllun gweithredu'r Strategaeth Hybu ar gyfer 2017-2022 wedi cymryd rhai camau gweithredu a thargedau lefel uchel o'r Safonau ac wedi adrodd ar gynnydd, ond nid yw'r adroddiadau hyn yn cynnwys data ystadegol/rhifiadol, tra bod yr adroddiadau yn erbyn cydymffurfio â'r Safonau yn cynnwys y wybodaeth honno, yn seiliedig ar ddata cynnydd o'r Cynllun Gwella.

Er enghraifft, yn adroddiad blynyddol 2020-2021, mae cam gweithredu 4.2 o gynllun gweithredu'r Strategaeth yn nodi bod ail asesiad sgiliau ieithyddol o staff wedi'i gynnal ym mis Medi 2018 a bod gwybodaeth wedi'i chasglu, ond ni ddangosir y data yn yr adroddiad. Fodd bynnag, dangosir y data yn yr adroddiad blynyddol yn erbyn Safon 170 (2a):

Cynhaliwyd arolwg sgiliau ieithyddol ar ddiwedd 2018 o holl ddefnyddwyr cyfrifiaduron. Dangosodd hyn fod 122 aelod o staff yn disgrifio eu sgiliau fel 'da' neu 'rhugl' o 1572 ymateb. Mae hyn yn ganran o 6%.

Mae'r un peth yn wir am gam gweithredu 4.3, lle mae'r adroddiad blynyddol yn adrodd bod "camau cadarnhaol" yn cael eu cymryd, ond yn y cyfnod cyfatebol mae adroddiad cydymffurfio blynyddol yn erbyn Safonau 154 a 170 ch) yn nodi'r canlynol:

Rhwng Ebrill 2019 a Mawrth 2020 – cafodd 535 o hysbysebion eu logio:

- 27 o swyddi Cymraeg yn hanfodol
- 508 o swyddi Cymraeg yn ddymunol

Mae pob hysbyseb naill ai'n nodi bod y Gymraeg yn hanfodol neu'n ddymunol

Felly, mae'r Cyngor yn gwneud cynnydd gwell o dan y thema hon nag sy'n cael ei adrodd yn adroddiadau blynyddol y Strategaeth Hybu.

Argymhellion i fwrw ymlaen â drafft ymgynghori'r Strategaeth ddiweddaedig:

- xiv. Mae'r gwaith o fonitro camau gweithredu'r Gymraeg wedi'i integreiddio'n well fel mai dim ond unwaith y mae angen coladu'r ystadegau a'r naratif sy'n ofynnol gan wahanol lwybrau monitro ac adrodd a gellir eu copïo rhwng adroddiadau. Efallai y bydd hyn hefyd yn gofyn am ychwanegu camau ychwanegol at y Strategaeth Hybu er mwyn adlewyrchu adroddiadau ar gydymffurfiaeth gyffredinol â Safonau'r Gymraeg.

8. Casgliad Cyffredinol a Chrynodeb o'r Argymhellion

Mae Cyngor Bro Morgannwg wedi gwneud cynnydd sylweddol ers 2017 o ran hyrwyddo'r Gymraeg, yn fewnol ac yn gyhoeddus, ac mae wedi gwneud hynny yn erbyn cefndir o gyni parhaus ac amodau digynsail y pandemig COVID 19.

Mae sylfeini cadarn i adeiladu arnynt a bydd llawer o'r targedau a'r camau gweithredu yn parhau yn y Strategaeth newydd. Mae llawer wedi newid ers 2017 fodd bynnag, ac felly mae'r strategaeth ddiwygiedig yn adlewyrchu'r amgylchiadau presennol ac wedi addasu ei dull gweithredu mewn rhai mannau.

Isod ceir rhestr lawn o'r holl argymhellion a gymerwyd o'r adrannau blaenorol er hwylustod. Defnyddir y rhain fel rhan o'r broses ddrafftio ar gyfer Strategaeth Hybu 2022-2027 a hefyd fel pwyntiau trafod yn ystod yr ymgynghoriad.

Rhestr Lawn o'r Argymhellion

- i. Strategaeth ddrafft 2022-2027 i ddefnyddio'r 3 thema o fewn Cymraeg 2050 fel ei fframwaith;
- ii. Y cynllun gweithredu i nodi yn erbyn pob cam gweithredu, pa amcan lles o'r Cynllun Corfforaethol y mae hefyd yn cyfrannu tuag ato;
- iii. Parhau a chryfhau'r dull partneriaeth gyda'r Fforwm Iaith a phartneriaid eraill sy'n bodoli eisoes;
- iv. A yw'r diweddariadau a ddangosir yn adroddiadau monitro blynyddol y Strategaeth Hybu hefyd yn cael eu hadlewyrchu ym monitro adrannol mewnol y Cyngor i'w bwyllgorau? Er enghraifft, mae'r Gwasanaethau Hamdden yn bartner o dan y thema Plant, Pobl Ifanc a Theuluoedd, ond a ydynt yn adrodd am eu cynnydd o ran y Gymraeg yn adroddiad monitro'r Strategaeth yn unig, neu a yw'r wybodaeth honno hefyd wedi'i chynnwys yn eu hadroddiadau cynnydd blynyddol eu hunain? A yw'r camau gweithredu Cymraeg wedi'u rhestru yma yn unig ac nid yn eu cynlluniau adrannol eu hunain? Os mai dim ond wedi'i restru a'i adrodd yma, gallai prif ffrydio'r wybodaeth ym mhob adroddiad fod yn un ffordd o godi ymwybyddiaeth o faterion a dyletswyddau'r Gymraeg gyda staff ac aelodau etholedig;
- v. Nid yw'r cynllun gweithredu presennol yn cyfeirio at weithio mewn partneriaeth ar lefel ranbarthol, nac at BIP Caerdydd a'r Fro er enghraifft - efallai y bydd y strategaeth ddrafft wedi'i diweddarau am ystyried gwneud cysylltiadau partneriaeth newydd i ehangu'r ystod o dargedau a chamau gweithredu sydd ar gael. Ni fyddai hyn o reidrwydd yn golygu mwy o gost, gan fod gan gynifer o sefydliadau eraill Strategaethau Hybu 5 mlynedd ar waith sy'n cael eu diweddarau, a gall olygu arbedion maint mewn rhai achosion (fel y nodir yn fanylach yn yr argymhellion yn yr adrannau sy'n dilyn);
- vi. Dylid cario'r saith cam gweithredu presennol dan y thema hon ymlaen i Strategaeth Hybu newydd 2022-2027, ond gan ganiatáu ar gyfer gwelliannau neu ychwanegiadau yn ystod y cam ymgynghori gan bartneriaid a chan randdeiliaid eraill, a allai ychwanegu eu targedau eu hunain y mae'n rhaid iddynt adrodd arnynt eisoes mewn mannau eraill, er mwyn darparu mwy o wybodaeth a thystiolaeth o gydweithio;

- vii. Fel rhan o'r drafft ymgynghori, fodd bynnag, dylid aildrefnu'r camau gweithredu dan y thema hon i eistedd dan dair thema Cymraeg 2050 a'u haileirio yn ôl yr angen. Er enghraifft, gallai'r cam gweithredu 1.1 presennol eistedd o dan Thema 1 Cymraeg 2050 "Cynyddu nifer y siaradwyr Cymraeg", gellid gosod 1.5 o dan Thema 2 "Cynyddu'r defnydd o'r Gymraeg" a gallai camau gweithredu o dan 1.7 (o ran y llwyfannau yn hytrach na'r cynnwys) eistedd o dan Thema 3 "Creu amodau ffafriol - seilwaith a chyd-destun";
- viii. Mae'r targedau o dan y thema hon o'r strategaeth wreiddiol yn cael eu trosglwyddo i **Thema 1: Cynyddu nifer y siaradwyr Cymraeg** yn y cynllun gweithredu newydd ac yn gysylltiedig â Chynllun Strategol Cymraeg mewn Addysg newydd y Cyngor er mwyn cynnal y cysylltiadau hynny a pharhau i osgoi dyblygu targedau a monitro/adrodd;
- ix. Dylai darparu gofal plant cyfrwng Cymraeg barhau i fod yn rhan bwysig o'r Strategaeth Hybu newydd o dan **Thema 3: Creu amodau ffafriol - seilwaith a chyd-destun** a dylid bwrw ymlaen â'r targedau gydag efallai ofyniad ychwanegol ar gyfer rhywfaint o ymchwil i natur y galw ar ôl y pandemig. Dylai'r gwaith o ddarparu'r gofal plant hwnnw ddod o dan y Cynllun Strategol Cymraeg mewn Addysg;
- x. Dylid ystyried cam gweithredu sy'n ymwneud â chefnogi cynnydd yn nifer y Cychoedd Meithrin er mwyn adeiladu ar y llwyddiant hwn.
- xi. Dylid ystyried cam/camau gweithredu sy'n ymwneud â defnyddio mwy o eirfa Gymraeg yn ystod gweithgareddau fel nofio, gweithgareddau hamdden a chymunedol eraill er mwyn gwella geirfa plant, pobl ifanc, rhieni a staff, gan gynyddu'r defnydd o'r Gymraeg yn ogystal â normaleiddio'r iaith;
- xii. Dylid egluro'r camau gweithredu/targedau/monitro sy'n ymwneud â chyfryngau cymdeithasol dwyieithog a Chymraeg er mwyn sicrhau bod y canlyniadau yr adroddwyd amdanynt yn dangos yr ystod lawn o waith sy'n cael ei wneud gan bartneriaid;
- xiii. Mae'r gwaith o fonitro camau gweithredu'r Gymraeg wedi'i integreiddio'n well fel mai dim ond unwaith y mae angen coladu'r ystadegau a'r naratif sy'n ofynnol gan wahanol lwybrau monitro ac adrodd a gellir eu copïo rhwng adroddiadau. Efallai y bydd hyn hefyd yn gofyn am ychwanegu camau ychwanegol at y Strategaeth Hybu er mwyn adlewyrchu adroddiadau ar gydymffurfiaeth gyffredinol â Safonau'r Gymraeg.

Argymhellion Ychwanegol:

- xiv. Paratoi cynllun gweithredu lefel uchel fel rhan o'r ymgynghoriad, gan fynegi'r camau strategol 5 mlynedd a gymerir, i'w hategu gan ddadansoddiad blynyddol o'r camau i'w cwblhau dros y cyfnod hwnnw o 5 mlynedd;
- xv. Defnyddio ffigurau'r Cyfrifiad/CYBLD wedi'u diweddarau yn y dyfodol, gan ddisodli'r data cyfredol wrth iddynt ddod ar gael, fel rhan o'r gwaith o adolygu a monitro'r cynllun gweithredu yn flynyddol.
- xvi. Y cynllun gweithredu drafft i'w symleiddio er mwyn uno/cael gwared ar ddyblygu, cynnwys partneriaid ychwanegol a chynnwys camau gweithredu newydd/diwygiedig lle bo hynny'n berthnasol ac yn bosibl, yn dilyn y cyfnod ymgynghori.



Strategaeth Hybu'r Gymraeg 2022-2027

**Datblygwyd yn unol â
Safon y Gymraeg 145**

This document is also available in English
Mae'r ddogfen hon hefyd ar gael yn Saesneg

Cyngor Bro Morgannwg

Strategaeth Hybu'r Gymraeg 2022-2027

Cynnwys

Is-adran	Teitl	Tudalen
1	Cyflwyniad	1
2	Cyd-destun Ehangach y Strategaeth	2
	i) Mesur y Gymraeg 2011 a Rheoliadau Safonau'r Gymraeg (Rhif 1) 2016:	2
	ii) Cymraeg 2050	3
	iii) Cynllun Strategol y Gymraeg mewn Addysg (CSGA)	4
	iv) Ffigurau'r Boblogaeth	4
	v) Siaradwyr Cymraeg fesul Ward a NCT 20	5
	vi) Ystyriaethau economaidd-gymdeithasol	6
	vii) Y Gymraeg a Chenedlaethau'r Dyfodol	7
3	Meysydd hybu'r Gymraeg allweddol	9
Atodiad A	Rhestr yr Ymgyingoreion	12
-	Cynllun Gweithredu i Hybu'r Gymraeg (dogfen ar wahân)	
-	Asesiad o'r Strategaeth Hybu gyntaf 2017-2022 (dogfen ar wahân)	
-	Adroddiad ar yr Ymgynghoriad (dogfen ar wahân)	

1. Cyflwyniad

Ym mis Medi 2015, cyhoeddodd Comisiynydd y Gymraeg Hysbysiadau Cydymffurfio cyntaf i awdurdodau lleol yng Nghymru o dan Fesur y Gymraeg (Cymru) 2011 (yn benodol ar gyfer awdurdodau lleol, Rheoliadau Safonau'r Gymraeg (Rhif 1) 2015). Safonau'r Gymraeg felly yw'r fframwaith presennol ar gyfer y Gymraeg yn y pum maes gwaith canlynol:

- Darparu gwasanaethau cyfrwng Cymraeg
- Llunio polisiau mewn ffordd sy'n hybu'r Gymraeg
- Gweithredu drwy gyfrwng y Gymraeg
- Cadw cofnodion am y Gymraeg, ac yn olaf
- Hybu'r Gymraeg.

O dan Safon 145, roedd yn ofynnol i Gyngor Bro Morgannwg ddatblygu strategaeth 5 mlynedd i hybu'r Gymraeg ac mae ei strategaeth gyntaf yn cwmpasu'r cyfnod 2017-2022. Ar ddiwedd y 5 mlynedd, mae angen asesiad o gynnydd a chyflawniad (o dan Safon 146), sydd i'w weld mewn dogfen ar waân, a rhaid paratoi strategaeth newydd ar gyfer y pum mlynedd nesaf yn dilyn yr asesiad hwnnw a chyfnod ymgynghori. Mae'r strategaeth a'r cynllun gweithredu newydd yn ganlyniad y broses asesu ac ymgynghori honno.

Mae'r ddogfen strategaeth ei hun yn un lefel uchel ac mae'n cynnwys manylion am y dyletswyddau cyfreithiol y mae'n rhaid i Gyngor Bro Morgannwg gydymffurfio â nhw. Mae'r rhain yn ofynion statudol ac ni ellir eu newid, fodd bynnag, efallai mai'r Cynllun Gweithredu cysylltiedig yw'r pwysicaf o'r dogfennau hyn, gan ei fod o fewn y camau gweithredu a ddatblygwyd ac y cytunwyd arnynt y gellir clywed ein llais a'n dull gweithredu lleol.

Datblygwyd y Cynllun Gweithredu mewn ymgynghoriad â nifer o bartneriaid lleol a rhanbarthol oherwydd er mai'r Cyngor sydd â'r cyfrifoldeb strategol a statudol dros y Strategaeth Hybu, ni all un sefydliad yn unig gyflawni'r camau gweithredu ac felly mae gweithio mewn partneriaeth yn hanfodol ar gyfer llwyddiant y strategaeth. Dangosir y dull partneriaeth hwn hefyd yng Nghynllun Corfforaethol presennol y Cyngor "Gweithio gyda'n gilydd ar gyfer dyfodol mwy disglair":

Mae gan y Cynllun Corfforaethol "bwyslais arbennig o gryf ar gydweithredu a gweithio mewn partneriaeth. Mae'r gwaith partneriaeth hwn yn amrywiol, gan gynnwys gweithio gyda theuluoedd, plant a phobl ifanc, ein partneriaid ym maes ieched, yr Heddlu a'r Gwasanaeth Tân yn ogystal â chyrrff sector cyhoeddus eraill, y trydydd sector, Cyngorau Tref a Chymuned a'n cymunedau."

Mae'r strategaeth newydd yn adeiladu ar ddyletswyddau statudol a pholisiau blaenorol y Cyngor a llwyddiant ei strategaeth gyntaf, ac mae wedi'i diweddarau i adlewyrchu dyletswyddau mwy newydd. Mae'r strategaeth wedi'i hailstrwythuro i gyd-fynd â'r tair thema yn strategaeth "Cymraeg 2050: Miliwn o siaradwyr Cymraeg" Llywodraeth Cymru. Mae wedi sicrhau bod pob targed yn cysylltu â 4 amcan Lles y Cyngor fel y dangosir yng Nghynllun Corfforaethol 2020-2025.

Y Cyngorydd Neil Moore
Arweinydd Gweithredol ac Aelod Cabinet
dros Berfformiad ac Adnoddau

Rob Thomas
Rheolwr Gyfarwyddwr

2. Cyd-destun Ehangach y Strategaeth

Nid yw'r Strategaeth Hybu yn bodoli ar ei phen ei hun; mae'n rhan o fframwaith polisi ehangach y Cyngor a Llywodraeth Cymru. Yn yr adran hon, amlinellir y cysylltiadau rhwng y Strategaeth Hybu a'r polisiau eraill hynny fel bod aelodau etholedig, swyddogion a phartneriaid yn deall y cysylltiadau hynny. Mae pob is-adran hefyd yn nodi (lle bo'n berthnasol) pa un o themâu Cymraeg 2050 y mae'n cyd-fynd â hi'n fwyaf clir.

Bydd y cyd-destun deddfwriaethol ehangach hwn hefyd yn helpu i gysylltu'r Strategaeth Hybu hon â gwaith arall a wneir gan y Cyngor wrth baratoi asesiadau effaith integredig, gan helpu i sicrhau bod y Gymraeg yn cael ei hystyried yn briodol yn y broses benderfynu.

i) **Mesur y Gymraeg 2011 a Rheoliadau Safonau'r Gymraeg (Rhif 1) 2016:**

Prif sbardun deddfwriaethol y Strategaeth Hybu yw Safon 145 o reoliadau 2016:

Rhaid i chi lunio, a chyhoeddi ar eich gwefan, strategaeth 5 mlynedd sy'n nodi sut yr ydych yn bwriadu hyrwyddo'r Gymraeg a hwyluso'r defnydd o'r Gymraeg yn ehangach yn eich ardal; a rhaid i'r strategaeth gynnwys (ymhlith materion eraill) -

- a) targed (o ran canran y siaradwyr yn eich ardal) ar gyfer cynyddu neu gynnal nifer y siaradwyr Cymraeg yn eich ardal erbyn diwedd y cyfnod o 5 mlynedd dan sylw, a*
- b) datganiad sy'n nodi sut yr ydych yn bwriadu cyrraedd y targed hwnnw; a rhaid i chi adolygu'r strategaeth a chyhoeddi fersiwn ddiwygiedig ar eich gwefan o fewn 5 mlynedd o gyhoeddi strategaeth (neu o gyhoeddi strategaeth ddiwygiedig).*

Mae'r gofyniad am yr asesiad o dan Safon 146.

Fodd bynnag, mae Safonau eraill sy'n effeithio ar sut y caiff y strategaeth ei datblygu a'i chyhoeddi gan eu bod yn ymdrin â phob agwedd ar broses llunio polisiau'r Cyngor, nid dim ond y rhai sy'n ymwneud â'r Gymraeg.

- Safonau 88-90 - sy'n ymwneud â datblygu neu ddiweddarau polisiau a'u heffeithiau ar y Gymraeg (rhan o'r broses asesu effaith).
- Safonau 91-93 - sy'n ymwneud ag ymgynghori ar benderfyniadau polisi a'u heffeithiau ar y Gymraeg (rhan o'r broses asesu effaith)

Ond y tu hwnt i'r Safonau eu hunain, mae'n rhaid cydnabod llawer o bolisiau a ffynonellau gwybodaeth eraill y Cyngor a Llywodraeth Cymru er mwyn deall eu cysylltiadau â'r targedau a'r camau gweithredu yn y Cynllun Gweithredu a sicrhau nad yw targedau'n cael eu dyblygu, neu nad yw targedau'r Gymraeg yn eistedd y tu allan i brosesau adrodd a monitro eraill.

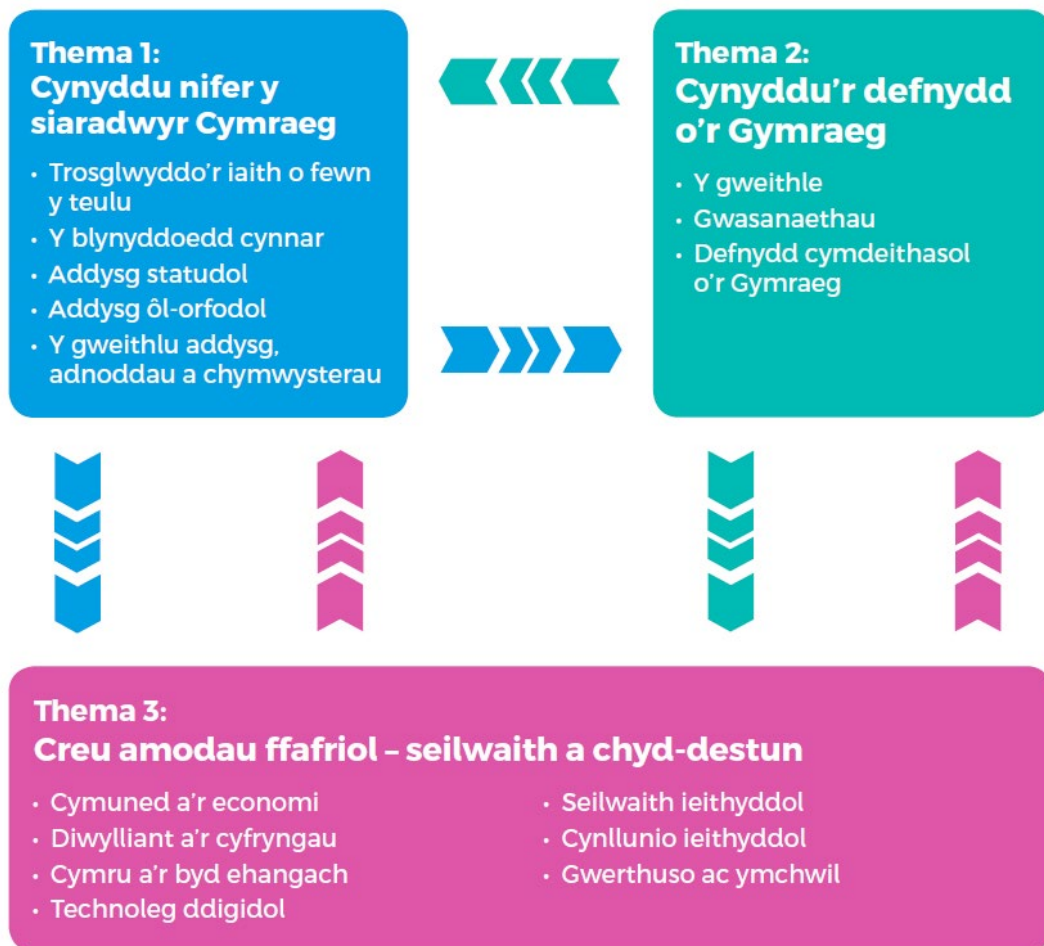
Felly, rhaid i asesiadau o'r effaith ar y Gymraeg gyfeirio at amrywiaeth o ffactorau gan gynnwys cysylltiadau â deddfwriaeth ehangach a manylion tystiolaeth ategol a ffactorau lliniaru - y mae pob un ohonynt yn cefnogi canlyniad ***Thema 3 - Creu amodau ffafriol.***

ii) Cymraeg 2050

Dyma strategaeth Gweinidogion Cymru ar gyfer hybu a hwyluso'r defnydd o'r Gymraeg. Mae'n nodi dull hirdymor Llywodraeth Cymru o gyrraedd y targed o filiwn o siaradwyr Cymraeg erbyn 2050. Nod y Strategaeth yw cyrraedd sefyllfa lle mae'r Gymraeg yn elfen annatod o bob agwedd ar fywyd bob dydd, fel y nodir yn y dyfyniad isod:

Y flwyddyn 2050: Mae'r Gymraeg yn ffynnu, mae nifer y siaradwyr wedi cyrraedd miliwn, ac fe'i defnyddir ym mhob agwedd ar fywyd. Ymhlith y rhai nad ydynt yn siarad Cymraeg mae ewyllys da ac ymdeimlad o berchnogaeth tuag at yr iaith a chydabyddiaeth gan bawb o'i chyfraniad at ddiwylliant, cymdeithas ac economi Cymru.

Mae Strategaeth Hybu ddiweddaedig Cyngor Bro Morgannwg (a'r Cynllun Gweithredu cysylltiedig) wedi'u hailstrwythuro o'u fformat blaenorol er mwyn cyd-fynd â thair thema Cymraeg 2050.



Gweler **Adran 3 - ardaloedd hybu'r Gymraeg allweddol** i gael rhagor o wybodaeth am y themâu hyn a'u cysylltiadau â'r Cynllun Gweithredu.

iii) Cynllun Strategol y Gymraeg mewn Addysg (CSGA)

Mae'r Cynlluniau Strategol y Gymraeg mewn Addysg yn ofyniad o dan Reoliadau Cynlluniau Strategol y Gymraeg mewn Addysg (Cymru) 2019 ac mae addysg hefyd yn ganolog i weledigaeth Cymraeg 2050 Llywodraeth Cymru.

Mae'r Strategaeth Hybu a'r CSGA yn cael eu cysylltu ar draws ystod eang o feysydd addysg ac felly er mwyn osgoi dyblygu, ystyrir bod y camau gweithredu sy'n ymwneud ag addysg cyfrwng Cymraeg sydd yng Nghynllun Strategol y Gymraeg mewn Addysg drafft y Cyngor yn rhan o adran 1 Cynllun Gweithredu'r Strategaeth Hybu.

Mae ffigurau Cyfrifiad Ysgolion Blynyddol ar Lefel Disgyblion (CYBLD) 2020/2021 yn dangos bod gan Fro Morgannwg 3,112 o ddisgyblion mewn addysg cyfrwng Cymraeg, o'i gymharu â 2,760 yn 2016/2017, cynnydd o 11.3%.

Yn cysylltu'r CSGA, Cymraeg 2050, y Strategaeth Hybu a'r Safonau ynghylch llunio polisiau ac asesiadau effaith mae'r Cod Trefniadaeth Ysgolion Tachwedd 2018 (2^{il} argraffiad), ac mae paragraff 1.4 yn nodi:

"Pan fydd cynigion yn effeithio ar ysgolion lle mae'r Gymraeg yn gyfrwng addysgu (ar gyfer pynciau heblaw Cymraeg) drwy'r amser neu beth o'r amser, dylai awdurdodau lleol gynnal Asesiad o'r Effaith ar y Gymraeg.

Ym mhob achos, dylai awdurdodau lleol ystyried:

- I ba raddau y byddai'r cynnig yn cefnogi'r targedau yn y Cynllun Strategol Cymraeg mewn Addysg a gymeradwywyd.*
- Sut y byddai'r cynnig yn ehangu neu'n lleihau'r ddarpariaeth Gymraeg, ac yn achosion lle bydd yn lleihau'r ddarpariaeth, nodwch pam y bydd y ddarpariaeth yn cael ei lleihau."*

Yn cysylltu i:

Thema 1 - Cynyddu nifer y siaradwyr Cymraeg

Thema 2 - Cynyddu'r defnydd o'r Gymraeg

iv) Ffigurau'r Boblogaeth

Ar adeg datblygu'r strategaeth diwygiedig, nid oedd ffigurau Cyfrifiad 2021 ar gael, er y byddant yn cael eu defnyddio wrth ddiweddarau cynlluniau gweithredu blynyddol yn ystod oes y strategaeth. Felly, mae'n rhaid i'r strategaeth ddefnyddio'r data sydd ar gael, ac felly daw'r ffigurau poblogaeth o Amcangyfrifon Poblogaeth canol blwyddyn StatsCymru 2021.

Mae'r rhain yn dangos bod y Cyngor yn gwasanaethu poblogaeth o 135,295 o bobl, o'i gymharu â 130,690 fel y dangosir yn yr amcangyfrifon canol blwyddyn cyfatebol o 2017.

Mae ffigurau poblogaeth diwedd blwyddyn o 2021 (blwyddyn ariannol a ddaeth i ben ym mis Mawrth 2021) yn dangos bod nifer y rhai 3 oed a hŷn y cofnodir eu bod yn gallu siarad Cymraeg yn 24,400 (neu 19.4%).

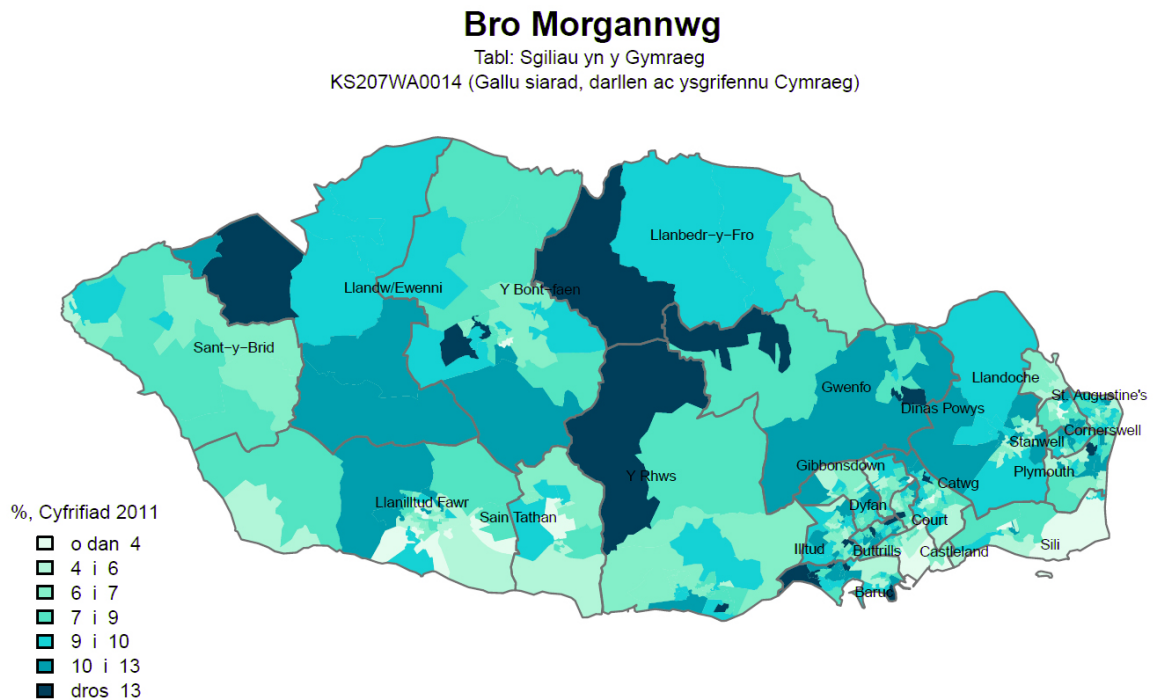
Yn cysylltu i:

Thema 1 - Cynyddu nifer y siaradwyr Cymraeg

v) Siaradwyr Cymraeg fesul Ward a NCT 20

Mae Nodyn Cyngor Technegol (NCT) 20 yn rhoi arweiniad ar sut y dylid rhoi ystyriaeth briodol i nifer y siaradwyr Cymraeg mewn ardal yn y system gynllunio drwy'r broses Cynllun Datblygu Lleol (CDLI), ac ar gydymffurfio â gofynion cynllunio a deddfwriaeth berthnasol arall. Mae'r ystyriaeth honno'n ymwneud â phenderfynu a oes ardaloedd o sensitifrwydd neu arwyddocâd ieithyddol o fewn ffiniau'r awdurdod cynllunio lleol.

Mae'r map isod yn darparu data Cyfrifiad 2011 sy'n dangos sgiliau Cymraeg pobl fesul ward ym Mro Morgannwg.



Dangosir canrannau o fewn ardaloedd cynnyrch Cyfrifiad 2011, o fewn adrannau etholiadol

Crëwyd gan Hywel Jones. Cywirwyd newidynnau KS208WA0022-27

Yn cynnwys data Ystadegau Gwladol © Hawffraint y Goron a hawl cronfa ddata 2013; Yn cynnwys data Arolwg Ordians © Hawffraint y Goron a hawl cronfa ddata 2013

Mae ardaloedd o sensitifrwydd ieithyddol yn ardaloedd lle mae cyfran sylweddol o'r boblogaeth yn siarad Cymraeg, naill ai o'u cymharu â'r ardal leol yn gyffredinol neu lle mae'r ganran yn gyfartal neu'n uwch na'r cyfartaledd cenedlaethol. Felly, bydd ardaloedd o sensitifrwydd neu arwyddocâd ieithyddol pob awdurdod cynllunio lleol yn wahanol. Nid oes unrhyw ardaloedd dynodedig o'r fath wedi'u nodi yn CDLI y Fro (mae'r rhain fel arfer yn ardaloedd lle mae o leiaf 20% o'r boblogaeth yn siarad Cymraeg), fodd bynnag, mae Proffil Iaith 2016 y sir (ar gael yn llawn [yma](#)), sy'n seiliedig ar ffigurau Cyfrifiad 2011, yn dangos bod gan 9 ward allan o 27 ganrannau o dros 13%, gyda'r uchaf, Llanddunwyd, yn 18.1%.

Rhaid ystyried y wybodaeth hon yn briodol wrth wneud penderfyniadau polisi.

Thema 3 - Creu amodau ffafriol

vi) Ystyriaethau economaidd-gymdeithasol

Mae Bro Morgannwg yn sir lewyrchus ar y cyfan ac yn ôl adroddiad [Mynegai Amddifadedd Lluosog Cymru 2019](#), dim ond 4 ardal sydd yn y 10% mwyaf difreintiedig yn economaidd o Ardaloedd Cynnyrch Ehangach Haen Is.

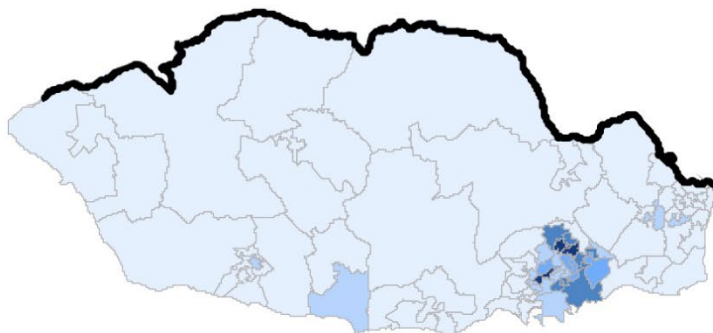
Mae'r sir yn un wledig iawn ar wahân i'w prif drefi, a gall amddifadedd cymdeithasol neu gymunedol fodoli yn hytrach nag amddifadedd economaidd o ran mynediad at wasanaethau penodol.

Mae cymharu'r map isod (o adroddiad 2019) gyda'r map blaenorol o siaradwyr Cymraeg, yn dangos bod yr ardaloedd â'r nifer uchaf o siaradwyr Cymraeg y tu allan i ganol trefi'r Fro, ac felly mae'n bosibl eu bod wedi'u hynysu o ran mynediad at weithgareddau Cymraeg cymunedol (ac eithrio'n ddigidol, er bod hynny'n dibynnu ar ansawdd y seilwaith digidol).

Mynegai Amddifadedd Lluosog Cymru (WIMD) 2019

Mynegai Amddifadedd Bro Morgannwg
yn ôl Ardaloedd Cynnyrch Ehangach Haen Is

fesul Ardal Gynnyrch Ehangach Haen Is	
Safle	Mwyaf Difreintiedig
1 - 191	10% mwyaf difreintiedig
192 - 382	10-20% mwyaf difreintiedig
383 - 573	20-30% mwyaf difreintiedig
574 - 955	30-50% mwyaf difreintiedig
956 - 1909	50% lleiaf difreintiedig
Lleiaf Difreintiedig	
Ffin Awdurdod Lleol	



Mae'n bosibl hefyd, o ran ardal Ewenni/Llandŵ, er enghraifft, y gallai eu hagosrwydd at Ben-y-bont ar Ogwr olygu bod y siaradwyr Cymraeg hynny sy'n byw yno yn manteisio ar ddigwyddiadau cymunedol ym Mhen-y-bont ar Ogwr yn hytrach nag yn y Fro, a gallai hyn gael ei adlewyrchu yn ffigurau monitro a chyflawniadau'r Fro dros y 5 mlynedd diwethaf. Gall yr un peth fod yn wir tua'r dwyrain oherwydd y cysylltiadau trafniadaeth gyhoeddus a'r agosrwydd at Gaerdydd.

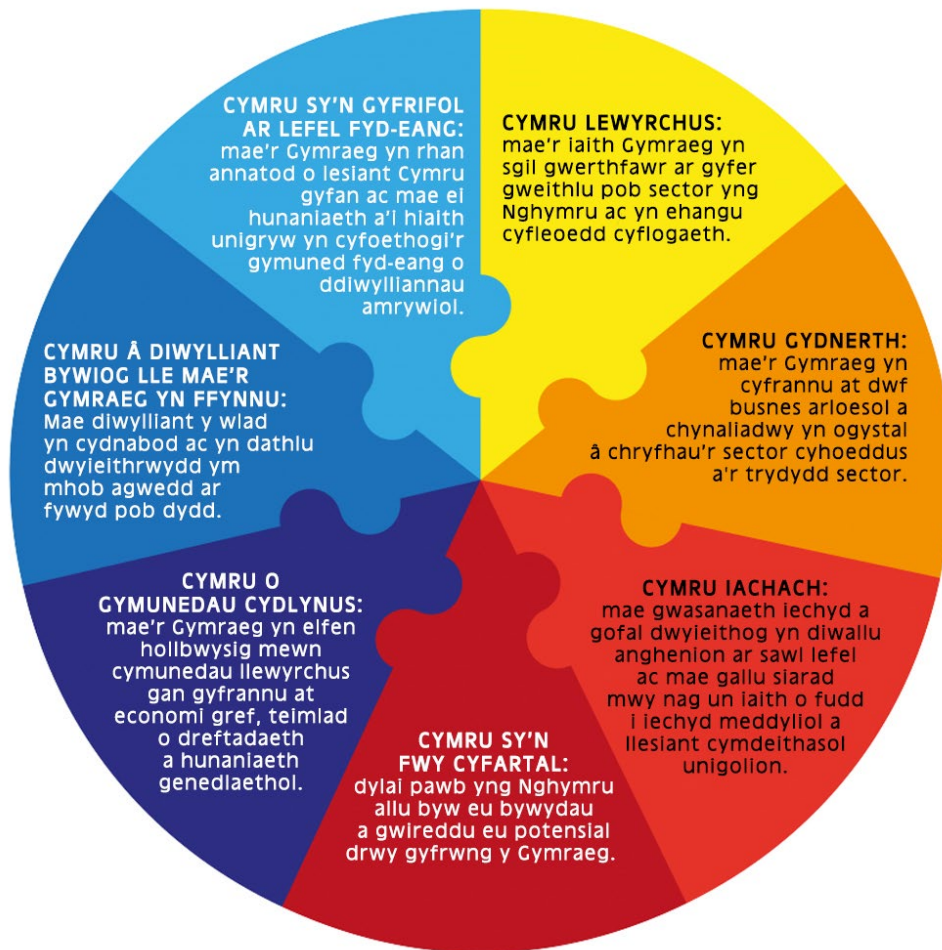
Mae'r enghraifft hon yn dangos pwysigrwydd gweithio mewn partneriaeth yn rhanbarthol yn ogystal ag o fewn y sir ei hun ac fe'i hadlewyrchir mewn camau gweithredu gweithio mewn partneriaeth yn y cynllun gweithredu diweddaedig.

Thema 3 - Creu amodau ffafriol

vii) Y Gymraeg a Chenedlaethau'r Dyfodol

Mae'r saith Nod Lles yn cynnwys Cymru Ffyniannus, gyda'r nod o greu poblogaeth fedrus ac addysgedig a Chymru â diwylliant bywiog lle mae'r iaith Gymraeg yn ffynnu. Mae pob un o'r 7 Nod yn bwysig ynddo'i hun, ond nid ydynt ar wahân, ac mae pob un yn rhan hanfodol o sut y dylai Cymru edrych ac felly mae cyswllt anorfod rhyngddynt i gyd.

Er mwyn cyflawni'r targedau a'r camau gweithredu yn Strategaeth Hybu'r Gymraeg a Chynllun Strategol Cymraeg mewn Addysg y Cyngor, mae edrych ar bob un o'r Nodau Lles o safbwynt y Gymraeg yn dangos sut mae'r Gymraeg yn rhan o bob agwedd ar addysg, iechyd a gofal cymdeithasol, cydlyniant cymunedol, yr economi a llawer mwy. Mae dogfen ganllaw Comisiynydd y Gymraeg ar Strategaethau Hybu 2018 yn ymdrin â hyn yn fanylach, gyda ffeithlun olwyn wedi'i addasu yn dangos sut mae'r Gymraeg yn rhan o bob un o'r saith Nod.



Mae Cynllun Corfforaethol y Cyngor yn cynnwys ymrwymiadau penodol ar gyfer y cyfnod pum mlynedd 2020-2025. Yng Nghynllun Cyflawni Blynyddol y Cyngor, mae cyfeiriadau penodol bob blwyddyn at y camau a gymerir i fynd ar drywydd ymrwymiadau penodol i'r Gymraeg, a hefyd i adlewyrchu pwysigrwydd ystyried yr iaith wrth gyflawni camau gweithredu eraill.

Mae'r strategaeth hon wedi'i datblygu i ystyried anghenion tymor hwy poblogaeth y Fro ac mae'n gwneud cysylltiadau â gweithgareddau sy'n cwmpasu cenedlaethau (fel addysg). Mae'r strategaeth wedi cynnwys ein trigolion a'n partneriaid wrth nodi'r llwyddiannau a'r meysydd i'w gwella yn yr iteriad blaenorol o'r Strategaeth, ac wrth nodi'r camau gweithredu y byddwn yn eu cymryd yn y pum mlynedd nesaf.

Mae'r Strategaeth yn ceisio atal y Cyngor rhag peidio â chydymffurfio â'i rwymedigaethau statudol, ond yn bwysig hefyd rhag atal ein trigolion rhag cael mynediad i wasanaethau o safon uchel yn ddwyieithog ac mewn ffyrdd sydd o bwys iddynt.

Bydd y Strategaeth yn cael ei chyflwyno mewn partneriaeth fel y dangosir yn y cynllun gweithredu cysylltiedig ac mae'r dull cydweithredol hwn wedi'i nodi yn yr asesiad o'r strategaeth gyntaf fel llwyddiant a fydd yn cael ei feithrin yn y dyfodol. Wrth gyflawni Strategaeth y Cyngor, rhoddwyd ystyriaeth i anghenion ein partneriaid a'u hymrwymadau a'u hagendâu iaith Gymraeg mewn modd integredig, fel y dangosir drwy'r dogfennau.

Yn cysylltu i:

Thema 1 - Cynyddu nifer y siaradwyr Cymraeg

Thema 2 - Cynyddu'r defnydd o'r Gymraeg

Thema 3 - Creu amodau ffafriol

3. Meysydd hybu'r Gymraeg allweddol

Mae'r isadrannau canlynol wedi'u haddasu o strategaeth [Cymraeg 2050](#) Llywodraeth Cymru. Mae pob adran o'r Cynllun Gweithredu yn cynnwys camau gweithredu lleol a fydd yn tystio i ymrwymiad a gweithgareddau'r Cyngor i gyfrannu at y tair thema.

Thema 1: Cynyddu nifer y siaradwyr Cymraeg

Mae dau brif ddull o gynyddu nifer y siaradwyr Cymraeg:

- trosglwyddo'r Gymraeg o un genhedlaeth i'r nesaf o fewn y teulu
- datblygu a chynnal sgiliau drwy addysg a hyfforddiant, o'r blynyddoedd cynnar i ddarpariaeth Gymraeg i oedolion.

Mae'r Strategaeth Hybu hon a'i chmau gweithredu yn cydnabod cyfraniad allweddol trosglwyddo iaith yn y cartref i fywiogrwydd y Gymraeg yn y dyfodol a sut mae'r system addysg a hyfforddiant yn hanfodol i greu cenedlaethau o siaradwyr Cymraeg yn y dyfodol.

Amcanion:

1. Trosglwyddo iaith yn y teulu: rhoi'r dechrau gorau i blant Bro Morgannwg yn yr iaith drwy ehangu'r gefnogaeth i deuluoedd drosglwyddo'r iaith yn y cartref.
2. Y blynyddoedd cynnar: ehangu'r ddarpariaeth Gymraeg yn y blynyddoedd cynnar fel pwynt mynediad i addysg Gymraeg.
3. Addysg statudol: cefnogi system addysg statudol sy'n cynyddu nifer y siaradwyr Cymraeg hyderus.
4. Addysg ôl-orfodol: cefnogi'r gwaith o ddatblygu darpariaeth addysg ôl-orfodol, sy'n cynyddu cyfraddau dilyniant ac yn cefnogi pawb, beth bynnag fo'u gafael ar yr iaith, i ddatblygu sgiliau Cymraeg i'w defnyddio'n gymdeithasol ac yn y gweithle.
5. Y gweithlu addysg, adnoddau a chymwysterau: parhau i gynllunio drwy'r Cynllun Strategol Cymraeg mewn Addysg a llwybrau eraill:
 - i. y gweithlu addysg a hyfforddi sy'n gallu addysgu Cymraeg ac addysgu drwy gyfrwng y Gymraeg
 - ii. yr adnoddau a'r cymwysterau sydd eu hangen i gefnogi mwy o ddarpariaeth.

Thema 2: Cynyddu'r defnydd o'r Gymraeg

Mae angen cyfleoedd ar bobl i ddefnyddio'r Gymraeg mewn amrywiaeth o sefyllfaoedd sy'n adlewyrchu amrywiaeth eu ffordd o fyw. Mae'r rhain yn cynnwys cyfleoedd o fewn y teulu, yn y gweithle, mewn gweithgareddau lleol, neu mewn rhwydweithiau diddordebau a chymunedau ehangach.

Rhaid cynnig cyfleoedd a gwasanaethau yn Gymraeg yn rhagweithiol, fel nad oes rhaid i'r unigolyn ofyn am y Gymraeg a gall ei defnyddio ar bob cyfle, yn unrhyw le ac ym mhobman.

Bydd hyn yn gofyn am dargedu cymorth mewn ffordd sy'n cydnabod y gwahanol anghenion sydd gan wahanol bobl. Er enghraifft, mae gan siaradwyr newydd, neu rieni/gofalwyr heb sgiliau Cymraeg sy'n anfon eu plant i ysgolion cyfrwng Cymraeg, anghenion gwahanol i siaradwyr rhugl, hyderus.

P'un a yw'r Gymraeg wedi bod yn rhan o fagwraeth rhywun, wedi'i chaffael yn yr ysgol neu fel oedolyn, mae'r Gymraeg i bawb, a bydd ein hymyriadau yn anelu at roi cyfle i bawb ddefnyddio'r iaith.

Amcanion:

1. Y gweithle: cynyddu'r defnydd o'r Gymraeg yn y gweithle ym mhob adran o'r Cyngor.
2. Gwasanaethau: cynyddu'r ystod o wasanaethau a gynigir i siaradwyr Cymraeg gan adrannau'r Cyngor, a monitro/cofnodi cynnydd yn y defnydd o wasanaethau Cymraeg.
3. Defnydd cymdeithasol o'r Gymraeg: ynghyd â phartneriaid y Cyngor, ymgorffori arferion defnydd iaith cadarnhaol a gefnogir gan gyfleoedd ffurfiol ac anffurfiol i ddefnyddio'r Gymraeg yn gymdeithasol.

Thema 3: Creu amodau ffafriol – seilwaith a chyd-destun

Mae hyn yn ymwneud â chreu amodau addas ac amgylchedd lle gall y Gymraeg a'i siaradwyr ffynnu.

Mae'r economi'n ganolog i greu'r amodau cymdeithasol lle gall siaradwyr Cymraeg ddefnyddio eu sgiliau iaith ac er bod y Cyngor yn cydnabod na all reoli pob ffactor sy'n dylanwadu ar dwf economaidd, mae yna bethau y gellir dylanwadu arnynt.

Mae'r rhain yn cynnwys sgiliau, y bri a roddir ar y Gymraeg, lleoliad swyddi yn y sector cyhoeddus, sicrhau bod y Gymraeg yn cael ei hystyried yn sgil werthfawr mewn datblygiadau mawr, a chyfleoedd i ddefnyddio'r sgiliau hynny.

Er mwyn hwyluso cynnydd yn nifer y siaradwyr Cymraeg, magu hyder siaradwyr ac er mwyn gallu defnyddio'r iaith mewn amrywiaeth o leoliadau, bydd y Cyngor yn parhau i gefnogi adnoddau digidol, cyfathrebu a chyfryngau Cymraeg, ei wasanaethau cyfieithu a'i bartneriaethau, sy'n elwa'n llawn ar y dechnoleg ddiweddaraf, ac adnoddau iaith. Mae'r rhain i gyd yn elfennau sy'n adlewyrchu ac yn cynnal statws y Gymraeg fel iaith fyw ac sy'n hanfodol i siaradwyr Cymraeg beth bynnag fo'u gallu.

Er mwyn i'r Strategaeth Hybu lwyddo, mae'r Cyngor yn rhannu'r cyfrifoldeb am gynllunio ieithyddol ar draws ystod ehangach o sefydliadau partner, ac wrth wneud hynny parhau i feithrin gallu ac arbenigedd mewn cynllunio ieithyddol a chynyddu dealltwriaeth o ddwyieithrwydd.

Amcanion:

1. Cymuned a'r economi: cefnogi seilwaith economaidd-gymdeithasol siaradwyr Cymraeg ar draws y sir.
2. Diwylliant a'r cyfryngau: sicrhau bod y Gymraeg yn cael ei diogelu fel rhan annatod o'n gohebiaeth a'n cyfathrebu.

3. Cymru a'r byd ehangach: sicrhau bod y Gymraeg yn rhan annatod o'n hymdrechion i groesawu ac integreiddio pobl sy'n symud i Gymru.
4. Technoleg ddigidol: sicrhau bod y Gymraeg wrth wraidd arloesi ym maes technoleg ddigidol er mwyn gallu defnyddio'r Gymraeg ym mhob cyd-destun digidol.
5. Seilwaith ieithyddol: sicrhau bod seilwaith y Gymraeg yn parhau i ddatblygu (o ran asesiadau o'r effaith ar y Gymraeg a dulliau adrodd er enghraifft) fel rhan annatod o'r gwaith o gyflawni'r strategaeth hon.
6. Cynllunio ieithyddol: ymgorffori cynllunio a hyrwyddo ieithyddol yn lleol ac yn rhanbarthol, gyda gwell dealltwriaeth o ddwyieithrwydd ac anghenion siaradwyr Cymraeg a chefnogaeth iddynt.

Atodiad A - Rhestr yr Ymgynghoriad

Mae'r rhestr isod yn cynnwys gwybodaeth am y rhai fu'n rhan o'r broses ymgynghori, mae adroddiad llawn ar yr ymgynghoriad i'w weld mewn dogfen ar wahân.

- Proses Ymgynghori Cyhoeddus trwy wefan y cyngor (Tachwedd 2021 i Ionawr 2022)
- Hyrwyddo ychwanegol ar y cyfryngau cymdeithasol (e.e. Facebook)
- Cyflwyniad i Bwyllgor Craffu Adnoddau a Pherfformiad Corfforaethol (17/11/21)
- Cyflwyniad i Bwyllgor Craffu Dysgu a Diwylliant (09/12/21)
- Fforwm Iaith Gymraeg Bro Morgannwg
Cyflwyniad i'r rhai a oedd yn bresennol yng Nghanolfan Dysgu Gydol Oes Palmerston (22/11/21) a dosbarthwyd y dogfennau hefyd dros e-bost yn ehangach:
 - Menter Bro Morgannwg
 - Mudiad Meithrin
 - Merched y Wawr
 - Yr Urdd
 - Dysgu Cymraeg y Fro
 - Ysgolion Cymraeg y Fro



Strategaeth Hybu'r Gymraeg Cynllun Gweithredu 2022-2027

Nod y Cynllun Gweithredu canlynol yw adeiladu ar y cynnydd a wnaed gan y Cyngor a'i bartneriaid wrth weithredu'r Strategaeth Hybu'r Gymraeg 5 mlynedd gyntaf

Mae'r Cynllun gweithredu yn parhau i ganolbwyntio ar gynyddu nifer y bobl sy'n gallu siarad Cymraeg, ar gynyddu'r defnydd o'r Gymraeg ym mhob agwedd ar fywyd cymunedol a chyhoeddus a chodi ymwybyddiaeth o'i phwysigrwydd fel rhan hanfodol o hunaniaeth ddiwylliannol a chymeriad yr ardal.

Mae'r Cynllun Gweithredu yn adlewyrchu'r ymagwedd bartneriaeth sy'n hanfodol er mwyn cyflawni'r nodau hyn. Er mai'r awdurdod lleol fydd y partner arweiniol ar lawer o gamau gweithredu, bydd partneriaid y Cyngor yn chwarae rhan allweddol wrth ymgymryd â llawer o rai eraill.

Mae'r Cynllun Gweithredu diweddaedig wedi'i strwythuro'n wahanol i'r fersiwn flaenorol er mwyn cyd-fynd â thair thema Cymraeg 2050. Y themâu hyn yw:

- Thema 1: Cynyddu nifer y siaradwyr Cymraeg
- Thema 2: Cynyddu'r defnydd o'r Gymraeg
- Thema 3: Creu amodau ffafriol – seilwaith a chyd-destun

Mae camau gweithredu sy'n ymwneud yn benodol ag addysg Gymraeg i'w cael yng Nghynllun Strategol Cymraeg mewn Addysg (CSCA) y Cyngor a chyfeirir atynt yma er gwybodaeth, oherwydd y berthynas agos rhwng y ddau gynllun.

Mae'r Cynllun Gweithredu hefyd yn cysylltu'r camau gweithredu â'u cyfraniad at Amcanion Llesiant Cynllun Corfforaethol y Cyngor.

Mae pob un o'r adrannau canlynol yn dechrau gydag ychydig o sylwadau ymgynghori ac adborth gan unigolion a sefydliadau partner, sy'n berthnasol i'r thema honno, er mwyn rhoi llais a pherthnasedd lleol i'r camau hynny. Wrth i gamau gweithredu gael eu cymryd, adroddir arnynt yn flynyddol yn Adroddiad Monitro Blynyddol y Gymraeg a byddant yn cynnwys astudiaethau achos i ddangos yr effaith y mae'r gwaith yn ei chael.

Cynllun Gweithredu Strategaeth Hybu'r Gymraeg Cyngor Bro Morgannwg 2022-2027

Thema 1: Cynyddu nifer y siaradwyr Cymraeg

(gweler hefyd y camau gweithredu yn y Cynllun Strategol Cymraeg mewn Addysg wedi'i ddiweddarau, nad ydynt ar y cyfan wedi'u dyblygu yma)

"Mae'r Cyngor i'w ganmol am y cyfleoedd y mae'n eu cynnig i'w weithlu ddysgu'r Gymraeg." (sylw gan sefydliad partner)

"Mae angen marchnata cyfleoedd Cymraeg yn fwy cyffredinol, nid yn unig am ysgolion Cymraeg ac addysg ffurfiol ond cyfleoedd bywyd bob dydd." (sylw yn yr ymgynghoriad)

"Dylai'r strategaeth ystyried mwy o ffocws ar weithgareddau ar gyfer yr ystod oedran 11-25 oed. Mae digon o gamau gweithredu a thargedau oedran Addysg statudol yn y Cynllun Addysg." (sylw gan sefydliad partner)

Cam Gweithredu	Nodau	Gweithgaredd	Targed erbyn 2027	Cyfrifoldeb	Cysylltiad ag amcan Llesiant yn y Cynllun Corfforaethol
1.1	Cynnal arolwg o rieni cyn-ysgol i dnabod y galw yn y dyfodol am addysg Gymraeg ym Mro Morgannwg	Sefydlu grŵp fforwm CSCA ar ymgysylltiad i'w sefydlu er mwyn chwilio am ffyrdd o fonitro ac asesu'r galw am addysg Gymraeg yn ogystal â hyrwyddo manteision dwyieithrwydd - cysylltu â'r Bwrdd Iechyd er mwyn rhoi gywbodaeth i rieni newydd a darpar rieni.	Casglu ffigurau arolwg yn flynyddol i lywio'r broses o gynllunio ar gyfer lleoedd ysgol ac adeiladau ysgolion	Cyngor Bro Morgannwg (Dysgu a Sgiliau) mewn partneriaeth â: Dechrau'n Deg; Menter Bro Morgannwg; Mudiad Meithrin; Bwrdd Iechyd Caerdydd a'r Fro; holl bartneriaid eraill y Fforwm Iaith	1 - Gweithio gyda a thros ein cymunedau 2 - Ategu dysgu, cyflogaeth a thwf economaidd cynaliadwy 3 - Cynorthwyo pobl gartref ac yn eu cymuned
1.2	Datblygu a chefnogi Cylchoedd Meithrin a Chylchoedd Ti a Fi fel trothwy i addysg Gymraeg	Adroddiad sefyllfa a dichonoldeb i'w baratoi yn 2022/2023 sy'n dangos y galw tebygol, opsiynau lleoliadau, materion perthnasol eraill	Cynyddu nifer y Cylchoedd Meithrin 50%, y cynnydd/twf i'w adrodd yn flynyddol	Cyngor Bro Morgannwg (Dysgu a Sgiliau) mewn partneriaeth â: Mudiad Meithrin; Menter Bro Morgannwg; Cyngor Bro Morgannwg; Dechrau'n Deg	2 - Ategu dysgu, cyflogaeth a thwf economaidd cynaliadwy
1.3	Cynyddu nifer yr oedolion sy'n dysgu Cymraeg	Cynyddu gweithgarwch marchnata ac ymestyn nifer y cyrsiau sydd ar gael ar bob lefel, marchnata penodol fel sgil sy'n gysylltiedig â gwaith	Cynyddu nifer y cofrestriadau 20%, cynnydd/twf i'w adrodd yn flynyddol	Cyngor Bro Morgannwg (Dysgu a Sgiliau) mewn partneriaeth â: Canolfan Dysgu Cymraeg Genedlaethol	2 - Ategu dysgu, cyflogaeth a thwf economaidd cynaliadwy

		wedi'i anelu at bobl ifanc 18-25 oed a cheiswyr gwaith			
--	--	--	--	--	--

Cam Gweithredu	Nodau	Gweithgaredd	Targed erbyn 2027	Cyfrifoldeb	Cysylltiad ag amcan Llesiant yn y Cynllun Corfforaethol
1.4	Cynyddu nifer y dysgwyr sy'n symud o lefelau Mynediad a Sylfaen i gyrsiau lefel Uwch	Rhoi cymorth a chanllawiau wedi'u targedu i annog dysgwyr i symud i lefel uwch o ruglder	Cynyddu cyfraddau dilyniant 20% i lefelau uwch o ffigyrau gwaelodlin 2022	Cyngor Bro Morgannwg (Dysgu a Sgiliau) mewn partneriaeth â: Y Ganolfan Dysgu Cymraeg Genedlaethol	2 - Ategu dysgu, cyflogaeth a thwf economaidd cynaliadwy
1.5	Datblygu a chefnogi'r cynllun Cymraeg Gwaith gan ychwanegu tiwtor Cymraeg llawn amser pwrpasol i hyfforddi a chefnogi staff y Cyngor	Nod y cynllun Cymraeg Gwaith yw sicrhau dilyniant staff y Cyngor o fewn lefelau. (Gweithgaredd yn dibynnu ar gyllid ychwanegol gan y Ganolfan Dysgu Cymraeg Genedlaethol)	Cynyddu cyfraddau dilyniant 20% i lefelau uwch o ffigyrau gwaelodlin 2022	Cyngor Bro Morgannwg (Dysgu a Sgiliau) mewn partneriaeth â: Y Ganolfan Dysgu Cymraeg Genedlaethol	2 - Ategu dysgu, cyflogaeth a thwf economaidd cynaliadwy
1.6	Rhoi cyfleoedd i rieni a phlant ddysgu ac ymarfer eu Cymraeg gyda'i gilydd	Trefnu sesiynau amser stori yn Gymraeg mewn amryw leoliadau yn y Fro, yn arbennig mewn llyfrgelloedd. Trefnu cyrsiau i deuluoedd lle gall oedolion a phlant fwynhau gweithgareddau sy'n cefnogi dysgu'r iaith	Sefydlu sesiynau amser stori ym mhob un o'r prif drefi a'u cynnwys yn rhan o'r ddarpariaeth prif ffrwd Trefnu cyrsiau iaith teuluol yn ystod gwyliau'r ysgol	Cyngor Bro Morgannwg (Dysgu a Sgiliau) mewn partneriaeth â: Menter Bro Morgannwg; Mudiad Meithrin; Bwrdd Iechyd Caerdydd a'r Fro	1 - Gweithio gyda a thros ein cymunedau 2 - Ategu dysgu, cyflogaeth a thwf economaidd cynaliadwy 3 - Cynorthwyo pobl gartref ac yn eu cymuned
1.7	Rhoi cymorth i rieni â phlant mewn ysgolion Cymraeg i leddfu pryderon ynghylch gallu helpu gyda gwaith cartref	Sefydlu Clybiau Gwaith Cartref mewn ysgolion Cymraeg neu Ganolfannau Cymunedol i gefnogi rhieni nad ydynt yn siarad Cymraeg	Trafodaethau i'w cynnal yn ystod y flwyddyn academaidd bresennol gyda bwriad i sefydlu Clybiau Gwaith Cartref	Cyngor Bro Morgannwg (Dysgu a Sgiliau) mewn partneriaeth â: Menter Bro Morgannwg; Ysgolion Cymraeg	3 - Cynorthwyo pobl gartref ac yn eu cymuned

Cam Gweithredu	Nodau	Gweithgaredd	Targed erbyn 2027	Cyfrifoldeb	Cysylltiad ag amcan Llesiant yn y Cynllun Corfforaethol
1.8	Archwilio cyfleoedd i staff ar draws partneriaeth y Fforwm Iaith allu gwella eu sgiliau iaith	Llunio rhaglen o gyrsiau iaith i ddatblygu sgiliau a hyder siaradwyr a dysgwyr Cymraeg	Cyflwyno'r rhaglen hyfforddi	Cyngor Bro Morgannwg (Dysgu a Sgiliau) mewn partneriaeth â: Cyngor Bro Morgannwg	1 - Gweithio gyda a thros ein cymunedau 2 - Ategu dysgu, cyflogaeth a thwf economaidd cynaliadwy
1.9	Cyflawni ymgyrch i hyrwyddo'r defnydd o'r Gymraeg yn y cartref – hyrwyddo dwyieithrwydd ac amlieithrwydd o fewn aelwydydd di-Gymraeg	Cynnydd yn nifer y teuluoedd sy'n cymryd rhan mewn gweithgarwch Cymraeg a dwyieithog yn y cartref	Cytuno a lansio'r ymgyrch erbyn mis Medi 2022 gyda chynnydd i'w adrodd yn flynyddol gan y partneriaid cyflawni.	Cyngor Bro Morgannwg (Dysgu a Sgiliau) mewn partneriaeth â: Menter Bro Morgannwg; Mudiad Meithrin; yr Urdd; Swyddog y Gymraeg Cyngor Bro Morgannwg	2 - Ategu dysgu, cyflogaeth a thwf economaidd cynaliadwy 3 - Cynorthwyo pobl gartref ac yn eu cymuned

Thema 2: Cynyddu'r defnydd o'r Gymraeg

"Dylai'r Cyngor a'i bartneriaid weithio i normaleiddio'r defnydd o'r Gymraeg yn y sir a'i amlygrwydd bob dydd." (sylw yn yr ymgynghoriad)

"Mae angen mwy o gyfleoedd i bobl ddefnyddio ac ymarfer eu Cymraeg mewn lleoliadau anffurfiol a chefnogol sy'n cwmpasu pob oed . . . cymaint o blant yn cael eu haddysgu mewn ysgolion Cymraeg ond dim ond yn yr ysgol y defnyddir eu hiaith. Mae angen eu hannog a rhoi cyfleoedd iddynt ei defnyddio'n gymdeithasol hefyd." (Sylw Facebook)

"Dwi hefyd yn meddwl y gellid rhoi targedau i fudiadau di-Gymraeg gynnal gweithgareddau Cymraeg . . . byddai hyn yn rhoi cyfleoedd i unigolion di-Gymraeg gael blas ar yr iaith." (sylw sefydliad partner)

Cam Gweithredu	Nodau	Gweithgaredd	Targed erbyn 2027	Cyfrifoldeb	Cysylltiad ag amcan Llesiant yn y Cynllun Corfforaethol
2.1	Parhau i gynnig mwy o gyrsiau iaith ar amryw lefelau hyfedredd i alluogi mwy o weithwyr i weithio'n ddwyieithog	Cynyddu'r ddarpariaeth yn y gweithle i siaradwyr Cymraeg petrus er mwyn rhoi hwb i'w hyder, gan gynnwys cyrsiau rhithwir	Mwy o ddarpariaeth yn y gweithle o wahanol fathau o gyrsiau (ystafell ddosbarth ac ar-lein)	Cyngor Bro Morgannwg (Dysgu Cymraeg y Fro/ Tîm Cydraddoldeb a'r Gymraeg) mewn partneriaeth â: Canolfan Dysgu Cymraeg Genedlaethol	2 - Ategu dysgu, cyflogaeth a thwf economaidd cynaliadwy
2.2	Rhoi cyfleoedd anffurfiol i ddysgwyr Cymraeg gyfarfod ac ymarfer eu sgiliau iaith	Trefnu gweithgareddau cymdeithasol a 'sesiynau sgwrs' i wella hyder a lefelau hyfedredd	Parhau i weithio gyda grwpiau cymunedol a phartneriaid i drefnu a / neu gefnogi cyfarfodydd anffurfiol rheolaidd rhwng dysgwyr, siaradwyr newydd a siaradwyr yn y gymuned. Cynnwys manylion penodol yn y cytundeb gyda Menter Bro Morgannwg	Cyngor Bro Morgannwg (Dysgu Cymraeg y Fro;) mewn partneriaeth â: Menter Bro Morgannwg	1 - Gweithio gyda a thros ein cymunedau 3 - Cynorthwyo pobl gartref ac yn eu cymuned

Cam Gweithredu	Nodau	Gweithgaredd	Targed erbyn 2027	Cyfrifoldeb	Cysylltiad ag amcan Llesiant yn y Cynllun Corfforaethol
2.3	Rhoi cyfleoedd i ddysgwyr Cymraeg integreiddio i rwydweithiau a sefydliadau Cymraeg eu hiaith	Cynllunio rhaglen amrywiol o weithgareddau cymdeithasol i ddod â siaradwyr a dysgwyr Cymraeg at ei gilydd, gyda rhaglen benodol i dargedu pobl ifanc 11-25 oed yn arbennig a hefyd y rhai hynny mewn grwpiau â nodweddion gwarchoddedig	Llunio calendr blynyddol o ddigwyddiadau gan roi cymorth marchnata	Cyngor Bro Morgannwg (Dysgu Cymraeg y Fro;) mewn partneriaeth â: Menter Bro Morgannwg; yr Urdd	1 - Gweithio gyda a thros ein cymunedau 3 - Cynorthwyo pobl gartref ac yn eu cymuned
2.4	Gweithio gyda phartneriaid allweddol i greu cyfleoedd i blant a phobl ifanc ddefnyddio Cymraeg y tu allan i'r ysgolion i atgyfnerthu'r cyswllt rhwng iaith addysg a'r gymuned	Datblygu strategaeth ar y cyd sy'n galluogi'r Gymraeg i ddod yn iaith gweithgareddau cymdeithasol a hamdden. Trefnu cyfres o weithgareddau hamdden i ddarparu ar gyfer amrywiaeth o wahanol ddiddordebau, er enghraifft, chwaraeon, drama, dawn, celf a chreffft, gemau cyfrifiadurol, gweithgareddau awyr agored ac ati	Cytuno ar y rhaglen a'i gweithredu	Cyngor Bro Morgannwg (Gwasanaeth Ieuencid y Fro / Gwasanaethau Hamdden) mewn partneriaeth â: Bwrdd Rhaglen Plant a Phobl Ifanc; Menter Bro Morgannwg; yr Urdd	2 - Ategu dysgu, cyflogaeth a thwf economaidd cynaliadwy 3 - Cynorthwyo pobl gartref ac yn eu cymuned
2.5	Annog mwy o ddefnydd o'r iaith yn y gymdeithasol gan ddisgyblion Ysgol Gymraeg Bro Morgannwg - ar-lein ac yn y gymuned.	Ysgol Gymraeg Bro Morgannwg i gytuno ar Ddatganiad Cenhadaeth a chod ymddygiad a sefydlu Fforwm y Gymraeg i Bobl Ifanc	Trefnu o leiaf 3 gweithgaredd Cymraeg arwyddocaol yn ystod pob blwyddyn ysgol	Cyngor Bro Morgannwg (Dysgu a Sgiliau) mewn partneriaeth â: Ysgol Gymraeg Bro Morgannwg; yr Urdd	2 - Ategu dysgu, cyflogaeth a thwf economaidd cynaliadwy 3 - Cynorthwyo pobl gartref ac yn eu cymuned
2.6	Cefnogi clybiau ieuencid cyfrwng Cymraeg presennol	Cefnogi'r clybiau presennol ac ystyried y posibilrwydd o sefydlu darpariaeth debyg yn rhywle arall	Ymestyn y ddarpariaeth bresennol i gynnwys Penarth a'r Bont-faen	Cyngor Bro Morgannwg (Dysgu a Sgiliau) mewn partneriaeth â: yr Urdd; Menter Bro Morgannwg	2 - Ategu dysgu, cyflogaeth a thwf economaidd cynaliadwy 3 - Cynorthwyo pobl gartref ac yn eu cymuned

Cam Gweithredu	Nodau	Gweithgaredd	Targed erbyn 2027	Cyfrifoldeb	Cysylltiad ag amcan Llesiant yn y Cynllun Corfforaethol
2.7	Cynyddu nifer y gweithgareddau Cymraeg sy'n darparu ar gyfer diddordebau teuluoedd	Adeiladu ar lwyddiant Gŵyl Fach y Fro a threfnu digwyddiadau tebyg i gyd-daro â dathliadau'r Nadolig, Santes Dwynwen a Dydd Gŵyl Dewi	Trefnu 3 diwrnod hwyl i'r teulu yn ystod y flwyddyn mewn rhannau gwahanol o'r sir a chynyddu nifer y mynychwyr i Ŵyl Fach y Fro i 3,000	Cyngor Bro Morgannwg (Dysgu Cymraeg y Fro;) mewn partneriaeth â: Menter Bro Morgannwg; yr Urdd; Bwrdd Iechyd Prifysgol Caerdydd a'r Fro; Dechrau'n Deg	1 - Gweithio gyda a thros ein cymunedau 3 - Cynorthwyo pobl gartref ac yn eu cymuned
2.8	Datblygu'r sîn gerddoriaeth Gymraeg a'r celfyddydau	Parhau â'r ddarpariaeth gerddoriaeth a chelfyddydau Gymraeg mewn lleoliadau gwahanol ledled y Fro ac adeiladu ar lwyddiant Gigs Bach y Fro	Cynnal 6 digwyddiad y flwyddyn i oedolion yn y Fro a sicrhau bod o leiaf 60 o bobl yn mynychu pob digwyddiad	Cyngor Bro Morgannwg (Dysgu Cymraeg y Fro) mewn partneriaeth â: yr Urdd; Menter Bro Morgannwg; Cyngor Bro Morgannwg; holl Bartneriaid y Fforwm Iaith	1 - Gweithio gyda a thros ein cymunedau 3 - Cynorthwyo pobl gartref ac yn eu cymuned
2.9	Cynyddu cyfleoedd ffitrwydd, hamdden a lles drwy gyfrwng y Gymraeg	Cynyddu nifer y gwersi nofio a'r dosbarthiadau ffitrwydd sydd ar gael yn Gymraeg i bod ysgol a lleoliad. Cydweithio â chymdeithasau chwaraeon i sicrhau bod hyfforddiant ar gael drwy gyfrwng y Gymraeg. Cysylltu â'r Bwrdd Iechyd o ran ffitrwydd fel adferiad	Cytuno ar gynllun gweithredu ym Mlwyddyn 1 ar gyfer cynyddu'r ddarpariaeth Gymraeg ar gyfer ysgolion Cymraeg a chynydd yn y ddarpariaeth fel y bo'n briodol ar gyfer ysgolion Saesneg a lleoliadau eraill	Cyngor Bro Morgannwg (Gwasanaethau Hamdden) mewn partneriaeth â: Legacy Leisure (Contractwr Rheoli Hamdden y Cyngor); yr Urdd; Bwrdd Iechyd Caerdydd a'r Fro; Menter Bro Morgannwg; Coleg Caerdydd a'r Fro	1 - Gweithio gyda a thros ein cymunedau 2 - Ategu dysgu, cyflogaeth a thwf economaidd cynaliadwy 3 - Cynorthwyo pobl gartref ac yn eu cymuned

Cam Gweithredu	Nodau	Gweithgaredd	Targed erbyn 2027	Cyfrifoldeb	Cysylltiad ag amcan Llesiant yn y Cynllun Corfforaethol
2.10	Galluogi staff ac aelodau etholedig i fod yn ymwybodol o hanes a diwylliant y Gymraeg gan gynnwys cydymffurfiaeth â deddfwriaeth y Gymraeg	Trefnu rhaglen o hyfforddiant Ymwybyddiaeth a Chydymffurfiaeth y Gymraeg a chynnwys cwrs sefydlu i staff newydd	Cytuno ar raglen hyfforddi	Cyngor Bro Morgannwg (Dysgu Cymraeg y Fro / Tîm Cydraddoldeb a'r Gymraeg)	2 - Ategu dysgu, cyflogaeth a thwf economaidd cynaliadwy 4 - Parchu, gwella a mwynhau ein hamgylchedd
2.11	Annog staff ac aelodau etholedig i ddefnyddio'r Gymraeg mewn cyfarfodydd a chyflwyniadau mewnol ac allanol	Rhoi hyfforddiant ar sgiliau cyflwyno yn Gymraeg ac ystyried ymarferoldeb darparu cyfleusterau cyfieithu mewn cyfarfodydd mewnol ac allanol	Datblygu a chyflwyno rhaglen hyfforddi	Cyngor Bro Morgannwg (Tîm Cydraddoldeb a'r Gymraeg)	2 - Ategu dysgu, cyflogaeth a thwf economaidd cynaliadwy
2.12	Sicrhau bod gwefannau a chyfryngau cymdeithasol yr holl bartneriaid yn y strategaeth yn cael eu defnyddio i rannu gwybodaeth am y Gymraeg	Datblygu ymhellach sianeli gwefannau a chyfryngau cymdeithasol i ddarparu gwybodaeth i siaradwyr Cymraeg a dysgwyr ac i sefydliadau partner am weithgareddau, digwyddiadau, cyfleoedd swyddi. Sicrhau bod manylion cyswllt cymaint o bobl sy'n gadael yr ysgol â phosibl yn cael eu cofnodi (gydag ystyriaethau GDPR ar waith)	Mae gwybodaeth reolaidd am weithgareddau sy'n benodol i'r Gymraeg wedi'i chynnwys yng nghynlluniau cyfryngau cymdeithasol y Cyngor ac wrth ddatblygu'r wefan ymhellach.	Cyngor Bro Morgannwg (Tîm Cydraddoldeb a'r Gymraeg) mewn partneriaeth â: holl Bartneriaid y Fforwm Iaith;	2 - Ategu dysgu, cyflogaeth a thwf economaidd cynaliadwy 3 - Cynorthwyo pobl gartref ac yn eu cymuned
2.13	Galluogi addysg Gymraeg a gweithgareddau cymdeithasol Cymraeg i fod ar gael i holl drigolion y Fro waeth beth fo'u cefndir neu leoliad	Casglu a dadansoddi data ac ystadegau dienw ar y bobl sy'n defnyddio addysg Gymraeg a gweithgareddau cymdeithasol Cymraeg o ran amrywiaeth, sefyllfa economaidd-gymdeithasol ac os ydynt yn dod o gymunedau Du, Asiaidd a lleiafrifoedd ethnig	Casglu gwybodaeth ym Mlwyddyn 1, gyda'r bwriad o gynhyrchu ymgyrch codi ymwybyddiaeth ym Mlwyddyn 2 a nodi unrhyw gamau pellach i ddatblygu'r gwaith hwn.	Cyngor Bro Morgannwg (Tîm Cydraddoldeb a'r Gymraeg) mewn partneriaeth â: holl Bartneriaid y Fforwm Iaith	1 - Gweithio gyda a thros ein cymunedau 2 - Ategu dysgu, cyflogaeth a thwf economaidd cynaliadwy 3 - Cynorthwyo pobl gartref ac yn eu cymuned

2.14	Cynyddu'r cysylltiadau a rhwydweithio â sefydliadau di-Gymraeg yn y sectorau preifat a gwirfoddol	Hyrwyddo ac annog y Gymraeg ac amlieithrwydd yn gyffredinol o fewn sectorau nad ydynt yn dod o dan ddeddfwriaeth y Gymraeg yn uniongyrchol.	Ymgysylltu â'r sectorau preifat a gwirfoddol ym Mro Morgannwg	Cyngor Bro Morgannwg (Tîm Cydraddoldeb a'r Gymraeg) mewn partneriaeth â: Menter Bro Morgannwg; holl Bartneriaid Fforwm y Iaith;	1 - Gweithio gyda a thros ein cymunedau 2 - Ategu dysgu, cyflogaeth a thwf economaidd cynaliadwy
------	---	---	---	---	---

Thema 3: Creu amodau ffafriol – seilwaith a chyd-destun

"Dylid ystyried ffyrdd arloesol o sicrhau mynediad i'r Gymraeg yn ardaloedd mwyaf gwledig y sir - gall amddifadedd daearyddol arwain at anghydraddoldeb mynediad i ofal ac addysg drwy gyfrwng y Gymraeg." (sylw yn yr ymgynghoriad)

"Mae gan y Cyngor a'i bartneriaid lawer o adeiladau ar draws y Fro, a ellid defnyddio'r rhain mewn modd a rennir i gynnal gwersi Cymraeg neu sesiynau anffurfiol?" (sylw yn yr ymgynghoriad)

"Mae hyrwyddo sgiliau iaith o ran gyrfaedd yn rhywbeth y gall pob partner gyfrannu ato a byddai o fudd mawr i grwpiau o bobl sy'n gadael yr ysgol, oedolion ifanc a'r rhai sy'n ceisio ail-hyfforddi." (sylw sefydliad partner)

Cam Gweithredu	Nodau	Gweithgaredd	Targed erbyn 2027	Cyfrifoldeb	Cysylltiad ag amcan Llesiant yn y Cynllun Corfforaethol
3.1	Defnyddio'r cyfryngau cymdeithasol i rannu gwybodaeth gyda phobl ifanc am gyfleoedd swyddi a phrentisiaethau sy'n gofyn am sgiliau dwyieithog	Sicrhau bod gan Gyrfa Cymru a swyddogion gyrfaedd mewn ysgolion y wybodaeth ddiweddaraf am swyddi sy'n gofyn am allu yn y Gymraeg a rhannu'r wybodaeth hon yn rhagweithiol	Gyrfa Cymru, Ysgol Gymraeg Bro Morgannwg a Choleg Caerdydd a'r Fro i gytuno ar gynllun gweithredu a dyfeisio ffyrdd arloesol o roi gwybodaeth drwy apiau a'r cyfryngau cymdeithasol	Gyrfa Cymru; AALI; Ysgol Gymraeg Bro Morgannwg; Coleg Caerdydd a'r Fro; yr Urdd	2 - Ategu dysgu, cyflogaeth a thwf economaidd cynaliadwy 3 - Cynorthwyo pobl gartref ac yn eu cymuned
3.2	Cynnal digwyddiad Ffair Gyrfaoedd/Swyddi wedi'i dargedu at hyrwyddo sgiliau dwyieithog fel sgiliau sy'n gysylltiedig â byd gwaith	Trefnu Ffair Yrfaoedd/Swyddi naill ai'n gorfforol neu ar-lein yn hyrwyddo sgiliau dwyieithog fel sgil sy'n gysylltiedig â byd gwaith wedi'i hanelu at bobl ifanc 16-25 oed, a cheiswyr gwaith sy'n dychwelyd i gyflogaeth.	Un digwyddiad pob blwyddyn ariannol	Cyngor Bro Morgannwg (Dysgu a Sgiliau) mewn partneriaeth â: Gyrfa Cymru; holl Bartneriaid y Fforwm Iaith; Ysgol Gymraeg Bro Morgannwg; Coleg Caerdydd a'r Fro; yr Urdd; Bwrdd Iechyd Caerdydd a'r Fro; partneriaid rhanbarthol, er enghraifft, awdurdodau lleol cyfagos	1 - Gweithio gyda a thros ein cymunedau 2 - Ategu dysgu, cyflogaeth a thwf economaidd cynaliadwy 3 - Cynorthwyo pobl gartref ac yn eu cymuned
3.3	Cefnogi datblygiad cyfleoedd gofal plant Cymraeg, gan gynnwys yn ystod gwyliau'r ysgol	Cynnal adolygiad o anghenion gofal plant rhieni sydd â phlant mewn addysg Gymraeg a pharhau â chynlluniau chwarae	Cefnogi datblygiad gofal plant ar ôl ysgol neu ofal plant cofleidiol lle nodir anghenion a chynyddu'r niferoedd sy'n mynychu	Cyngor Bro Morgannwg (Dysgu a Sgiliau) mewn partneriaeth â: Menter Bro Morgannwg; Partneriaeth Plant a Phobl Ifanc;	2 - Ategu dysgu, cyflogaeth a thwf economaidd cynaliadwy 3 - Cynorthwyo pobl gartref ac yn eu cymuned

Cam	Nodau	Gweithgaredd	Targed erbyn 2027	Cyfrifoldeb	Cysylltiad ag amcan Llesiant yn y Cynllun Corfforaethol
		Cymraeg yn ystod gwyliau'r ysgol	cynlluniau chwarae yn ystod y gwyliau 100%		
3.4	Codi ymwybyddiaeth o'r Gymraeg mewn rhwydweithiau digidol a phrint	Parhau i sicrhau bod cynnwys Cymraeg mewn papurau newydd print a newyddion ar-lein	Datblygu darpariaeth sy'n cynnwys erthyglau yn y fersiynau print ac ar-lein	Cyngor Bro Morgannwg (Cyfathrebu) mewn partneriaeth â: Menter Bro Morgannwg; holl Bartneriaid y Fforwm Iaith	1 - Gweithio gyda a thros ein cymunedau 2 - Ategu dysgu, cyflogaeth a thwf economaidd cynaliadwy 3 - Cynorthwyo pobl gartref ac yn eu cymuned
3.5	Ystyried y posibilrwydd o'r partneriaeth Fforwm Iaith yn sefydlu Canolfan Gymraeg / Hyb Cymunedol yn y Fro	Cynnal astudiaeth ddichonoldeb i archwilio potensial sefydlu Canolfan/Hyb mewn lleoliad hygyrch, i hyrwyddo gweithgareddau cymdeithasol yn Gymraeg - cysylltu â Gwasanaethau Gwirfoddoli Morgannwg i gynyddu cyfranogiad sefydliadau di-Gymraeg	Cynnal astudiaeth ddichonoldeb a chyfleoedd ariannu, gan gynnwys modelau cyfredol o bob rhan o Gymru, gan gynnwys asedau ffisegol megis potensial Trosglwyddo Asedau Cymunedol (erbyn mis Mawrth 2023).	Cyngor Bro Morgannwg (Tîm Cydraddoldeb a'r Gymraeg) mewn partneriaeth â: holl Bartneriaid y Fforwm Iaith ac eraill yn lleol fel Cyngor Tref y Barri ac ar draws Cymru megis awdurdodau lleol a Mentrau Iaith eraill	1 - Gweithio gyda a thros ein cymunedau 2 - Ategu dysgu, cyflogaeth a thwf economaidd cynaliadwy
3.6	Rhoi cymorth mewnwyd Staffnet i siaradwyr a dysgwyr Cymraeg	Defnyddio'r fewnwyd i gyfeirio staff at adnoddau iaith defnyddiol e.e. e-ddysgu, gramadeg ar-lein a gwirwyr sillafu, geiriaduron ar-lein ac adnoddau cyfieithu, cyrsiau Cymraeg a gweithgareddau yn y gymuned	Rhestr gyflawn o adnoddau ar-lein	Cyngor Bro Morgannwg; Dysgu Cymraeg y Fro; Swyddog Cymraeg Cyngor Bro Morgannwg;	2 - Ategu dysgu, cyflogaeth a thwf economaidd cynaliadwy
3.7	Datblygu hyder staff ac aelodau'r Cyngor wrth ddefnyddio Cymraeg ysgrifenedig	Sicrhau bod Cysill a Cysgeir (gwirwyr gramadeg a sillafu Cymraeg) wedi eu gosod yn ddiofyn ar gyfrifiaduron ac iPads yr holl staff ac aelodau etholedig	Yr holl becynnau cyfrifiadur wedi'u gosod ac yn weithredol	Cyngor Bro Morgannwg (Tîm Cydraddoldeb a'r Gymraeg)	2 - Ategu dysgu, cyflogaeth a thwf economaidd cynaliadwy

Cam Gweithredu	Nodau	Gweithgaredd	Targed erbyn 2027	Cyfrifoldeb	Cysylltiad ag amcan Llesiant yn y Cynllun Corfforaethol
3.8	Adolygu aelodaeth o rwydweithiau Cymraeg lleol a rhanbarthol	Y Fforwm iaith i adolygu rhwydweithiau Cymraeg lleol a rhanbarthol a diweddarau yn ôl yr angen, gan wahodd partneriaid "coll" i fynychu'r Fforwm Iaith a grwpiau eraill Yn unol ag ystyriaethau Diogelu Data a GDPR, asesu pa wybodaeth fonitro y gellir ei rhannu rhwng partneriaid yn rhanbarthol er mwyn helpu i gyflawni targedau o fewn y Strategaeth Hybu'r Gymraeg newydd.	Cynyddu cyfranogiad gan bartneriaid/sectorau eraill, er enghraifft, Bwrdd Iechyd Prifysgol Caerdydd a'r Fro, cymdeithasau tai, sefydliadau cymunedol a'r trydydd sector	Cyngor Bro Morgannwg (Tîm Cydraddoldeb a'r Gymraeg) mewn partneriaeth â: Menter Bro Morgannwg; holl bartneriaid y Fforwm Iaith	1 - Gweithio gyda a thros ein cymunedau 2 - Ategu dysgu, cyflogaeth a thwf economaidd cynaliadwy 3 - Cynorthwyo pobl gartref ac yn eu cymuned 4 - Parchu, gwella a mwynhau ein hamgylchedd
3.9	Cynyddu gwaith partneriaeth ar brosiectau trawsffiniol a rhanbarthol	Lle y bo'n ymarferol, ymgymryd â phrosiectau rhwng partneriaid yn rhanbarthol i helpu i gyflawni targedau o fewn y Strategaeth Hybu'r Gymraeg newydd	Parhaus	Pob partner Fforwm Iaith fel sy'n berthnasol fesul prosiect; partneriaethau rhanbarthol a fforymau megis P-RC, Grŵp Deddf, rhwydwaith grŵp Rhwydiath CLILC	1 - Gweithio gyda a thros ein cymunedau 2 - Ategu dysgu, cyflogaeth a thwf economaidd cynaliadwy
3.10	Yn unol â'r CSCA, datblygu prosiectau o dan y Rhaglen Cymunedau Cynaliadwy ar gyfer Dysgu (Ysgolion y 21ain Ganrif)	Datblygu mwy o ysgolion Cymraeg, canolfannau ar gyfer dysgu oedolion a dysgu cymunedol, trochi, grwpiau cymunedol fel rhan o'n rhaglen amlinellol strategol.	Parhaus	Cyngor Bro Morgannwg mewn partneriaeth â: holl bartneriaid y Fforwm Iaith; Grŵp CSCA	1 - Gweithio gyda a thros ein cymunedau 2 - Ategu dysgu, cyflogaeth a thwf economaidd cynaliadwy
3.11	Archwilio'r potensial i ymgymryd â phrosiect Enwau Lleoedd i restru'r enwau Cymraeg / Saesneg ac enwau lleoedd eraill, yn unol â'r gronfa ddata ar-lein	Ystyried y potensial i restru enwau lleoedd safonol yn y Fro i'w defnyddio wrth enwi strydoedd ac ar arwyddion.	Rhestr wedi'i chwblhau a'i chymeradwyo os dilynir hynny.	Cyngor Bro Morgannwg (Polisi a Thrawsnewid Busnes) mewn partneriaeth â: Menter Bro Morgannwg; Panel Enwau Lleoedd Comisiynydd y Gymraeg; Grwpiau hanes lleol	1 - Gweithio gyda a thros ein cymunedau 4 - Parchu, gwella a mwynhau ein hamgylchedd

	genedlaethol.				
--	---------------	--	--	--	--

Cam Gweithredu	Nodau	Gweithgaredd	Targed erbyn 2027	Cyfrifoldeb	Cysylltiad ag amcan Llesiant yn y Cynllun Corfforaethol
3.12	Adolygu Strategaeth Sgiliau Iaith y Cyngor a chynnal asesiad sgiliau ieithyddol wedi'i ddiweddarau	Adolygu a diweddarau'r Strategaeth a diweddarau'r dadansoddiad o sgiliau ieithyddol staff (Cymraeg a phob iaith arall), nodi bylchau mewn gwasanaethau sy'n gofyn am sgiliau dwyieithog a nodi anghenion hyfforddi	Adolygu'r Strategaeth Sgiliau Iaith yn ystod 2023 i'w chymeradwyo yn 2023, eynhyrchu archwiliad a dadansoddiad sgiliau iaith wedi'u diweddarau	Cyngor Bro Morgannwg (Tîm Cydraddoldeb a'r Gymraeg / Adnoddau Dynol)	2 - Ategu dysgu, cyflogaeth a thwf economaidd cynaliadwy
3.13	Sicrhau bod y wybodaeth a'r data monitro ar gyfer y Strategaeth Hyrwyddo 5 mlynedd, CSCA, adroddiadau blynyddol Safonau'r Gymraeg a'r Strategaeth Sgiliau Iaith yn cael eu llunio a'u hadrodd arnynt yn gyson	Mwy o gysondeb o ran data adrodd ar draws yr adroddiadau i'r holl Bwyllgorau Craffu perthnasol a chyrrff adrodd allanol	Bob blwyddyn, bod yr adroddiadau yn dangos mwy o gysondeb a manylder yn ogystal â chynnydd	Cyngor Bro Morgannwg (pob adran) mewn partneriaeth â: holl bartneriaid y Fforwm Iaith	1 - Gweithio gyda a thros ein cymunedau 2 - Ategu dysgu, cyflogaeth a thwf economaidd cynaliadwy 3 - Cynorthwyo pobl gartref ac yn eu cymuned
3.14	Cynnal adolygiad o'r cynllun gweithredu hwn ar ddiwedd blwyddyn dau a chymeradwyo'r fersiwn wedi'i diweddarau	Cynnal adolygiad o'r camau gweithredu ddiwedd 2023 hyd yma a diwygio yn ôl y gofyn, gan ystyried unrhyw amgylchiadau newydd	Cynllun Gweithredu'r Strategaeth Hyrwyddo wedi'i ddiweddarau a'i gymeradwyo erbyn mis Mawrth 2025	Cyngor Bro Morgannwg (Tîm Cydraddoldeb a'r Gymraeg) mewn partneriaeth â: holl bartneriaid y Fforwm Iaith	1 - Gweithio gyda a thros ein cymunedau 2 - Ategu dysgu, cyflogaeth a thwf economaidd cynaliadwy 3 - Cynorthwyo pobl gartref ac yn eu cymuned 4 - Parchu, gwella a mwynhau ein hamgylchedd

Asesiad o'r Effaith ar Gydraddoldeb

Gan gynnwys y Gymraeg a Dyletswydd Economaidd-Gymdeithasol

Cliciwch ar benawdau i ddod o hyd i'r [canllawiau cyffredinol](#) neu ganllawiau'r adran gydag enghraifft.

Fe welwch wybodaeth ategol yn yr atodiadau ar ddiwedd y canllawiau.

Pan fyddwch yn dechrau asesu eich cynnig, trefnwch gyfarfod â Tim Greaves, Cydgysylltydd Cydraddoldeb, i gael canllawiau penodol. Danfonwch y ffurflen wedi'i chwblhau ato am wiriad terfynol ac er mwyn iddo allu ei chyhoeddi ar ein tudalennau gwe cydraddoldeb Bro Morgannwg.

Cysylltwch hefyd â Tim Greaves os oes angen y ffurflen Asesiad o'r Effaith ar Gydraddoldeb hon arnoch mewn fformat gwahanol.

1. [Beth ydych chi'n ei asesu?](#)

Strategaeth Hybu'r Gymraeg ddrafft Bro Morgannwg 2022-2027
--

2. [Pwy sy'n gyfrifol?](#)

Enw	Tom Bowring	Teitl y Swydd	Pennaeth Polisi a Thrawsnewid Busnes
Tim	Cydraddoldeb a'r Iaith Gymraeg	Cyfarwyddiaeth	Adnoddau

3. [Pryd mae'r asesiad yn cael ei gynnal?](#)

Dyddiad dechrau'r asesiad	17 Ionawr 2022
----------------------------------	----------------

4. [Disgrifiwch y cynnig?](#)

Beth yw pwrpas y cynnig?

Mae'r Strategaeth Hybu'r Gymraeg hon yn fersiwn wedi'i diweddaru (ar gyfer 2022-2027) o Strategaeth Hybu'r Gymraeg 5 mlynedd flaenorol (a chyntaf) Cyngor Bro Morgannwg.

Pam mae angen i chi ei roi ar waith?

Cydymffurfio â Safonau'r Gymraeg 145 (i fod â strategaeth ar waith) a 146 (i fod wedi cynnal asesiad ar y strategaeth flaenorol).

A oes angen i ni neilltuo adnoddau sylweddol ar ei gyfer (megis arian neu amser staff)?

Amser swyddogion

Asesiad o'r Effaith ar Gydraddoldeb

Gan gynnwys y Gymraeg a Dyletswydd Economaidd-Gymdeithasol

Beth yw canlyniadau bwriadedig y cynnig?

Cael strategaeth bum mlynedd ar waith sy'n hyrwyddo'r defnydd o'r Gymraeg yn y Cyngor a Bro Morgannwg.

Ar bwy mae'r cynnig yn effeithio?

Sylwer: Os yw'r cynnig yn effeithio ar bobl lesbiaidd, hoyw, deurywiol, neu drawsrywiol, sicrhewch eich bod yn cynnwys cyplau o'r un rhyw yn benodol a defnyddio iaith niwtral o ran rhyw.

Mae'r cynnig yn effeithio ar bawb, beth bynnag fo'u nodweddion gwarchoddedig, gan y dylai pawb gael y cyfle i ddysgu a defnyddio'r Gymraeg.

A fydd y cynnig yn effeithio ar sut mae sefydliadau eraill yn gweithio?

Bydd llawer o'r camau a gynigir yn cynnwys gweithio mewn partneriaeth â sefydliadau eraill gan gynnwys Menter Bro Morgannwg, aelodau o'r Fforwm Iaith, Mudiad Meithrin, Canolfan Dysgu Cymraeg Genedlaethol, yr Urdd, a Bwrdd Iechyd Prifysgol Caerdydd a'r Fro.

A fydd y cynnig yn effeithio ar sut yr ydych yn darparu gwasanaethau?

Nod y cynnig yw cynyddu'r cyfle i bobl ddefnyddio'r Gymraeg mewn bywyd bob dydd, gan gynnwys sut maen nhw'n defnyddio ein gwasanaethau.

A fydd y cynnig yn effeithio ar bolisiâu neu arferion eraill?

Bydd y cynnig yn effeithio ar bolisi ac arfer drwy sicrhau bod defnydd o'r Gymraeg yn cael ei hyrwyddo a bod mwy o gyfleoedd i ddysgu a defnyddio'r Gymraeg.

A allwch newid y cynnig fel ei fod yn hyrwyddo cyfle cyfartal ymhellach ac yn meithrin perthnasoedd da?

Rhoddwyd ystyriaeth i sut i sicrhau bod pawb yn cael y cyfle i ddysgu Cymraeg a chael mynediad i addysg cyfrwng Cymraeg. Yn benodol, mae camau i sicrhau bod addysg Gymraeg yn cael ei hyrwyddo i bobl Ddu, Asiaidd ac Ethnig Leiafrifol.

Sut byddwch yn cyflawni'r newidiadau arfaethedig?

Datblygwyd cynllun gweithredu sy'n amlinellu'r camau allweddol y byddwn yn eu cymryd i gyflawni'r cynnig. Mae'r rhan fwyaf o'r camau gweithredu yn gofyn i ni weithio mewn partneriaeth â sefydliadau eraill fel yr amlinellir uchod.

Pwy fydd yn cyflwyno'r cynnig?

Bydd y Cyngor yn cyflwyno'r cynnig mewn partneriaeth â sefydliadau eraill fel y nodir yn y cynllun gweithredu cysylltiedig.

Asesiad o'r Effaith ar Gydraddoldeb

Gan gynnwys y Gymraeg a Dyletswydd Economaidd-Gymdeithasol

Sut byddwch yn gwybod a ydych wedi cyflawni diben y cynnig?

Byddwn yn monitro cynnydd a chyflawniadau ac yn adrodd ar hyn yn flynyddol drwy Adroddiad Monitro Blynyddol y Gymraeg.

5. Pa dystiolaeth ydych chi'n ei defnyddio?

Gall yr **Egwyddorion Gunning**, a sefydlwyd o achosion llys yn y gorffennol, fod o gymorth wrth sicrhau ein bod yn deg wrth ymgysylltu ac ymgynghori:

Egwyddor 1: Rhaid i'r ymgynghoriad fod ar adeg pan fo cynigion yn dal i fod ar y cam ffurfiannol. Ni ddylech fod eisoes wedi dod i benderfyniad.

Egwyddor 2: Rhaid cyflwyno rhesymau digonol i ganiatáu ystyriaeth ac ymateb deallus. A yw pobl wedi cael y wybodaeth a'r cyfle i ddylanwadu?

Egwyddor 3: Rhaid bod digon o amser yn cael ei roi i ystyried ac ymateb. A yw'r ymgynghoriad yn ddigon hir o ystyried yr amgylchiadau?

Egwyddor 4: Rhaid bod canlyniadau'r ymgynghoriad yn cael eu hystyried yn gydwobodol wrth gwblhau'r penderfyniad.

A ydych wedi cydymffurfio â'r ddyletswydd i ymgysylltu fel y disgrifir uchod ac a oes digon o wybodaeth gennych i fwrw ymlaen?

Do	Do	Naddo	
----	----	-------	--

Ymgysylltu (gyda rhanddeiliaid mewnol ac allanol)

Yn olaf, yn ystod y cyfnod ymgynghori bu'r asesiad a'r strategaeth ddrafft yn destun cyflwyniadau mewn dau o gyfarfodydd Pwyllgor Craffu'r Cyngor drwy Microsoft Teams - Adnoddau Corfforaethol a Pherfformiad (17/11/21) a Dysgu a Diwylliant (09/12/21). Ystyriwyd y dogfennau hyn hefyd gan Dîm Arweinyddiaeth Strategol y Cyngor a swyddogion penodol ym maes Addysg, Hamdden a Chynllunio wrth gwblhau'r dogfennau.

Cyflwynwyd yr asesiad a'r strategaeth ddrafft hefyd i'w trafod a rhoi sylwadau arnynt mewn sesiwn benodol wyneb yn wyneb (gan gadw pellter yn gymdeithasol) gyda Fforwm Iaith y Fro (fforwm y Gymraeg) ar 22 Tachwedd 2021 yng Nghanolfan Dysgu Gydol Oes Palmerston. Diben hyn oedd cael cipolwg ar gynnydd y strategaeth 5 mlynedd gyntaf a chael gwybod pa sefydliadau yr oedd angen eu cynnwys yn y nesaf. Y sefydliadau a oedd yn bresennol oedd:

- Menter Bro Morgannwg

Asesiad o'r Effaith ar Gydraddoldeb

Gan gynnwys y Gymraeg a Dyletswydd Economaidd-Gymdeithasol

- Mudiad Meithrin
- Merched y Wawr
- Yr Urdd
- Dysgu Cymraeg y Fro
- Ysgolion Cymraeg ym Mro Morgannwg

Gweler yr Adroddiad Ymgynghori cysylltiedig am fanylion llawn.

Ymgynghori (gyda rhanddeiliaid mewnol ac allanol)

Cynhaliwyd yr ymgynghoriad rhwng mis Tachwedd 2021 a mis Ionawr 2022. Lanswyd holiadur ar-lein drwy wefan y Cyngor ac fe'i hyrwyddwyd drwy sianeli Twitter a Facebook y Cyngor.

Rhannwyd yr ymgynghoriad yn dair thema, gan fod y strategaeth a'r cynllun gweithredu newydd yn seiliedig ar strategaeth Cymraeg 2050 Llywodraeth Cymru ei hun: Cynyddu nifer y siaradwyr Cymraeg, Cynyddu'r defnydd o'r Gymraeg a Chreu amodau ffafriol. Roedd pob thema hefyd yn cynnig cyfres o gamau gweithredu.

Gofynnwyd i'r ymatebwyr a oeddent yn credu mai dyma'r camau cywir ac a oedd ganddynt unrhyw awgrymiadau eraill. Gofynnwyd iddynt hefyd beth oedd eu gobeithion a'u dyheadau ar gyfer y Gymraeg. Cafwyd cyfanswm o 136 o ymatebion.

Gweler yr Adroddiad Ymgynghori cysylltiedig am fanylion llawn.

Data ac ymchwil Cenedlaethol a Lleol

Mae dogfen y Strategaeth yn cysylltu'r Gymraeg â deddfwriaeth berthnasol arall ac yn defnyddio'r rheini, ynghyd ag amrywiol ffynonellau data ac ystadegau perthnasol i sicrhau bod Cyngor Bro Morgannwg yn rhoi sylw dyledus a phriodol i ystyriaethau'r Gymraeg yn ei brosesau gwneud penderfyniadau.

Y rhain yw:

- Mesur y Gymraeg 2011 a Rheoliadau Safonau'r Gymraeg (Rhif 1) 2016
- Cymraeg 2050 (Strategaeth Llywodraeth Cymru)

Asesiad o'r Effaith ar Gydraddoldeb

Gan gynnwys y Gymraeg a Dyletswydd Economaidd-Gymdeithasol

- Cynllun Strategol Cymraeg mewn Addysg (CSCA) - mae llawer o'r nodau a'r camau gweithredu yn y strategaeth hyrwyddo a'r CSCA wedi'u cydgysylltu, a rhennir cyfrifoldeb rhwng yr un partneriaid
- Cod Trefniadaeth Ysgolion Tachwedd 2018 (2il rifyn)
- Ffigurau Cyfrifiad Ysgolion Blynyddol ar Lefel Disgyblion (CYBLD) 2020/2021
- Ffigurau Poblogaeth (Cyfrifiad 2011 ac Amcangyfrifon Poblogaeth canol blwyddyn StatsCymru 2021) - bydd ffigurau Cyfrifiad 2021 yn cael eu cynnwys yn y diweddariad i'r Cynllun Gweithredu yn unol â cham gweithredu 3.14
- Siaradwyr Cymraeg fesul Ward a NCT 20
- Ystyriaethau Economaidd-Gymdeithasol, gan gynnwys ystyried Mynegai Amddifadedd Lluosog Cymru
- Deddf Llesiant Cenedlaethau'r Dyfodol

6. Pa mor gadarn yw'r dystiolaeth?

A yw'n dangos beth fydd yr effaith (cadarnhaol a negyddol)?

Mae'r dystiolaeth wedi llywio'r camau y byddwn yn eu cymryd i hyrwyddo'r Gymraeg a bydd y camau hyn yn cael effaith gadarnhaol drwy sicrhau bod y defnydd o'r Gymraeg yn fwy o fewn cyrraedd i bawb a thrwy sicrhau bod mwy o gyfleoedd dysgu ar gael i'r rhai sydd am ddysgu. Mae'r cysylltiadau â'r CSCA yn sicrhau bod pob agwedd ar ddysgu Cymraeg, o'r ddarpariaeth oedran ysgol statudol hyd at ddysgu oedolion a chymunedol a gweithgareddau cymdeithasol/allgyrsiol wedi cael eu hystyried yn briodol gan y Cyngor.

Beth yw'r bylchau?

Nid ydym wedi nodi bylchau. Mae'r data nad yw wedi'i gyhoeddi eto o Gyfrifiad 2021 wedi'i gynnwys mewn adolygiad o'r Cynllun Gweithredu ym mlwyddyn dau y strategaeth bum mlynedd newydd hon.

Beth a wnewch ynghylch hyn?

Byddwn yn parhau i weithio gyda'n partneriaid ac yn ystyried unrhyw dystiolaeth sy'n dod i'r amlwg wrth i ni wneud hynny.

Pa ddata monitro fyddwch chi'n ei gasglu?

Byddwn yn parhau i gasglu data ar nifer y dysgwyr a'r siaradwyr Cymraeg ym Mro Morgannwg.

Pa mor aml y byddwch yn dadansoddi ac yn adrodd ar hyn?

Byddwn yn dadansoddi ac yn adrodd ar hyn o leiaf bob blwyddyn drwy Adroddiad Monitro Blynyddol y Gymraeg.

Ble fyddwch chi'n cyhoeddi data monitro ac adroddiadau?

Asesiad o'r Effaith ar Gydraddoldeb

Gan gynnwys y Gymraeg a Dyletswydd Economaidd-Gymdeithasol

Byddwn yn cyhoeddi Adroddiad Monitro Blyneddol y Gymraeg ar ein gwefan.

7. [Effaith](#)

A oes effaith?

Oes, nod y Strategaeth Hyrwyddo yw sicrhau effeithiau cadarnhaol i siaradwyr Cymraeg a dysgwyr ym Mro Morgannwg, ond mae gan y cynllun gweithredu wedi'i ddiweddarau hefyd gysylltiadau penodol â siaradwyr/defnyddwyr ieithoedd eraill, a'r gymuned Ddu, Asiaidd ac Ethnig Leiafrifol i gynyddu hygyrchedd cyrsiau a gweithgareddau Cymraeg i gynulleidfa ehangach.

Os nad oes effaith, beth yw'r cyfiawnhad dros feddwl hyn? Darparwch dystiolaeth.

Nid oes unrhyw achosion o Dim Effaith wedi'u nodi.

Os yw'n debygol y bydd effaith, beth ydyw?

Oedran - Cadarnhaol

Mae targedau amrywiol o fewn Cynllun Gweithredu'r Strategaeth yn ymdrin â chynyddu sgiliau ieithyddol, gweithgareddau cymdeithasol a chyfluoedd gyrfaedd ar gyfer ystodau oedran penodol - gan gynnwys cyn-ysgol, oedran addysg statudol, oedolion ifanc, pob oedolyn a phobl o bob oed sydd, er enghraifft, yn chwilio am waith.

Anabledd - Niwtral / Cadarnhaol

Mae'r camau gweithredu yn y Cynllun Gweithredu ar gael i bob siaradwr Cymraeg a dysgwr waeth beth fo'u hamgylchiadau unigol. Gyda llawer o weithgareddau'n cael eu symud i rai ar-lein oherwydd pandemig Covid, mae hyn wedi cynyddu hygyrchedd cyrsiau Cymraeg er enghraifft i lawer o bobl ac mae'r Cynllun Gweithredu wedi'i ddiweddarau yn cynnwys opsiynau ar gyfer cynnal gweithgareddau ar-lein ac wyneb yn wyneb. Mae Cam Gweithredu 2.3 yn cyfeirio'n benodol at weithgareddau cymdeithasol i ddod â siaradwyr a dysgwyr Cymraeg at ei gilydd, gyda rhaglen benodol i dargedu'r rhai o grwpiau nodweddion gwarchoddedig.

Ailbennu rhywedd, gan gynnwys hunaniaeth o ran rhywedd - Niwtral / Cadarnhaol

Mae'r camau gweithredu o fewn y Cynllun Gweithredu ar gael i bob siaradwr Cymraeg a dysgwr waeth beth fo'u hunaniaeth o ran rhywedd. Mae Cam Gweithredu 2.3 yn

Asesiad o'r Effaith ar Gydraddoldeb

Gan gynnwys y Gymraeg a Dyletswydd Economaidd-Gymdeithasol

cyfeirio'n benodol at weithgareddau cymdeithasol i ddod â siaradwyr a dysgwyr Cymraeg at ei gilydd, gyda rhaglen benodol i dargedu'r rhai o grwpiau nodweddion gwarchoddedig.

Priodas a phartneriaeth sifil (gwahaniaethu'n unig) - *Niwtral / Cadarnhaol*

Mae'r camau gweithredu yn y Cynllun Gweithredu ar gael i bob siaradwr Cymraeg a dysgwr waeth beth fo'u statws priodasol.

Beichiogrwydd a Mamolaeth - *Niwtral / Cadarnhaol*

Mae'r camau gweithredu yn y Cynllun Gweithredu ar gael i bob siaradwr Cymraeg a dysgwr p'un a ydynt yn feichiog neu ar absenoldeb mamolaeth ai peidio.

Hil - *Niwtral / Cadarnhaol*

Mae'r camau gweithredu yn y Cynllun Gweithredu ar gael i bob siaradwr Cymraeg a dysgwr beth bynnag fo'u hethnigrwydd. Mae Cam Gweithredu 2.3 yn cyfeirio'n benodol at weithgareddau cymdeithasol i ddod â siaradwyr a dysgwyr Cymraeg at ei gilydd, gyda rhaglen benodol i dargedu'r rheini o grwpiau nodweddion gwarchoddedig, fodd bynnag yn fwy uniongyrchol, nod Cam Gweithredu 2.15 yw sicrhau bod addysg a gweithgareddau cymdeithasol Cymraeg ar gael i holl drigolion y Fro waeth beth fo'u cefndir neu eu lleoliad, drwy gasglu data cychwynnol ac ymgyrch codi ymwybyddiaeth ddilynol.

Crefydd a chred - *Niwtral / Cadarnhaol*

Mae'r camau gweithredu o fewn y Cynllun Gweithredu ar gael i bob siaradwr Cymraeg a dysgwr waeth beth fo'u credoau crefyddol neu ddiffyg cred. Mae Cam Gweithredu 2.3 yn cyfeirio'n benodol at weithgareddau cymdeithasol i ddod â siaradwyr a dysgwyr Cymraeg at ei gilydd, gyda rhaglen benodol i dargedu'r rhai o grwpiau nodweddion gwarchoddedig

Rhyw - *Niwtral / Cadarnhaol*

Mae'r camau gweithredu yn y Cynllun Gweithredu ar gael i bob siaradwr Cymraeg a dysgwr beth bynnag fo'u rhyw. Mae Cam Gweithredu 2.3 yn cyfeirio'n benodol at weithgareddau cymdeithasol i ddod â siaradwyr a dysgwyr Cymraeg at ei gilydd, gyda rhaglen benodol i dargedu'r rhai o grwpiau nodweddion gwarchoddedig.

Cyfeiriadedd rhywiol - *Niwtral / Cadarnhaol*

Mae'r camau gweithredu o fewn y Cynllun Gweithredu ar gael i bob siaradwr Cymraeg a dysgwr waeth beth fo'u cyfeiriadedd rhywiol. Mae Cam Gweithredu 2.3 yn cyfeirio'n benodol at weithgareddau cymdeithasol i ddod â siaradwyr a dysgwyr Cymraeg at ei gilydd, gyda rhaglen benodol i dargedu'r rhai o grwpiau nodweddion gwarchoddedig.

Ystyriaethau economaidd-gymdeithasol - *Cadarnhaol*

Asesiad o'r Effaith ar Gydraddoldeb

Gan gynnwys y Gymraeg a Dyletswydd Economaidd-Gymdeithasol

Mae Adran 2 vi) y Strategaeth wedi'i diweddarau yn mynd i'r afael â'r cysylltiad rhwng ystyriaethau economaidd-gymdeithasol a'r Gymraeg â data MALIC 2019 ar ffurf map, i gymharu â'r map ward o siaradwyr Cymraeg o Gyfrifiad 2011. Mae'r strategaeth yn cydnabod bod y Fro yn sir wledig ac felly gall cymunedau o ddiddordeb fod yn fwy ynysig (ac eithrio'n ddigidol o bosibl) os nad ydynt yn byw yn y prif drefi. Nod Cam Gweithredu 2.15 yw sicrhau bod addysg Gymraeg a gweithgareddau cymdeithasol ar gael i holl drigolion y Fro waeth beth fo'u cefndir neu eu lleoliad drwy gasglu data cychwynnol ac ymgyrch codi ymwybyddiaeth ddilynol. Mae yna hefyd nifer o gamau gweithredu sy'n ymwneud â'r Gymraeg fel sgil gwaith a gyrfa er mwyn helpu ceiswyr gwaith ac oedolion ifanc.

Y Gymraeg - Cadarnhaol

Mae'r Strategaeth a'r Cynllun Gweithredu wedi'u cynllunio'n benodol i roi effaith gadarnhaol ar y Gymraeg yn y Fro, nid yn unig ar gyfer siaradwyr a dysgwyr Cymraeg presennol, ond fel y dangosir uchod, ar gyfer grwpiau ehangach ledled y Fro, o ran lleoliad ac o ran gwahanol grwpiau o fewn y boblogaeth.

Hawliau dynol - Niwtral

Mae Deddf Hawliau Dynol y DU 1988 yn ymdrin â materion sy'n cynnwys yr hawl i fywyd preifat, cartref a gohebiaeth, rhyddid mynegiant, rhyddid i ymgynnull a chymdeithasu ymhlith eraill. O'u cymryd ar y cyd â'r cyfreithiau yng Nghymru lle mae gan y Gymraeg a'r Saesneg statws cyfartal, mae'n dilyn bod yr hawliau uchod yn bodoli waeth beth fo iaith yr unigolyn.

Sut ydych yn gwybod hyn?

Esboniwch hyn ar gyfer pob un o'r nodweddion gwarchoddedig perthnasol fel y nodwyd uchod.

Datblygwyd y strategaeth a'r camau gweithredu mewn ymgynghoriad â phartneriaid i wella cyfleoedd i ddysgu a defnyddio'r Gymraeg ar gyfer pob grŵp gwarchoddedig. Byddwn yn monitro effaith wrth i ni weithredu'r cynllun.

Beth y gellir ei wneud i hyrwyddo effaith gadarnhaol?

Esboniwch hyn ar gyfer pob un o'r nodweddion gwarchoddedig perthnasol fel y nodwyd uchod.

Diben y Strategaeth a'r Cynllun Gweithredu yw hyrwyddo'r Gymraeg i bawb. Byddwn yn monitro a ydym yn cyrraedd grwpiau gwarchoddedig fel rhan o'n gwaith monitro cyffredinol.

Asesiad o'r Effaith ar Gydraddoldeb

Gan gynnwys y Gymraeg a Dyletswydd Economaidd-Gymdeithasol

Beth y gellir ei wneud i leihau'r risg o gael effaith negyddol?

Nid oes unrhyw effeithiau negyddol wedi'u nodi.

A oes angen triniaeth fwy ffafriol er mwyn cyflawni canlyniadau cyfartal? (Anabledd yn unig)

Nid oes unrhyw angen wedi ei nodi ar hyn o bryd.

A fydd yr effaith yn gadarnhaol, yn negyddol neu'n niwtral?

Nid oes unrhyw effeithiau negyddol wedi'u nodi. Bydd yr effeithiau fel y nodir uchod yn Gadarnhaol neu'n Niwtral/Cadarnhaol, fel y crynhoir isod:

- Oedran - *Cadarnhaol*
- Anabledd - *Niwtral / Cadarnhaol*
- Ailbennu rhywedd, gan gynnwys hunaniaeth o ran rhywedd - *Niwtral / Cadarnhaol*
- Priodas a phartneriaeth sifil (gwahaniaethu'n unig) - *Niwtral / Cadarnhaol*
- Beichiogrwydd a Mamolaeth - *Niwtral / Cadarnhaol*
- Hil - *Niwtral / Cadarnhaol*
- Crefydd a chred - *Niwtral / Cadarnhaol*
- Rhyw - *Niwtral / Cadarnhaol*
- Cyfeiriadedd rhywiol - *Niwtral / Cadarnhaol*
- Ystyriaethau economaidd-gymdeithasol - *Cadarnhaol*
- Y Gymraeg - *Cadarnhaol*
- Hawliau dynol - *Niwtral*

8. Monitro effaith barhaus

Dyddiad y byddwch yn monitro'r cynnydd

Bob blwyddyn ym mis Mehefin.

Mesurau y byddwch yn eu monitro

Y mesurau sydd wedi'u cynnwys yn y Cynllun Gweithredu.

Asesiad o'r Effaith ar Gydraddoldeb

Gan gynnwys y Gymraeg a Dyletswydd Economaidd-Gymdeithasol

Dyddiad y byddwch yn adolygu'r cynnig a weithredwyd a'i effaith
Ionawr 2027

9. [Camau pellach o ganlyniad i'r asesiad o'r effaith ar gydraddoldeb hwn](#)

Canlyniadau Posibl	Nodwch ba un sy'n berthnasol
Dim newid mawr	
Addasu'r polisi	
Parhau â'r polisi	Parhau â phroses gymeradwyo'r Strategaeth a'r Cynllun Gweithredu, i'w gweithredu o 1 Ebrill 2022.
Terfynu a dileu'r polisi	

10. [Canlyniadau a Chamau Gweithredu](#)

Argymhell camau gweithredu i'r uwch dîm rheoli

Canlyniad yn dilyn ystyriaeth ffurfiol o'r cynnig gan yr uwch dîm rheoli

11. [Nodyn Pwysig](#)

Os ydych wedi nodi effeithiau, rhaid i chi roi manylion am hyn yn eich adroddiad Cabinet wrth geisio cymeradwyaeth ar gyfer eich cynnig.

Asesiad o'r Effaith ar Gydraddoldeb

Gan gynnwys y Gymraeg a Dyletswydd Economaidd-Gymdeithasol

12. Cyhoeddi

Ble fyddwch chi'n cyhoeddi eich cynnig cymeradwy a'ch asesiad o'r effaith ar gydraddoldeb?

Yn ogystal ag unrhyw fan yr ydych yn bwriadu cyhoeddi eich cynnig cymeradwy a'r asesiad o'r effaith ar gydraddoldeb, rhaid i chi anfon copi at Tim Greaves, Cydlynnydd Cydraddoldeb, i'w gyhoeddi ar dudalennau cydraddoldeb gwefan Bro Morgannwg.

13. Awdurdodiad

Cymeradwywyd gan (enw)	Tom Bowring
Teitl y Swydd (Uwch Reolwr)	Pennaeth Polisi a Thrawsnewid Busnes
Dyddiad cymeradwyo	26 Ionawr 2022
Dyddiad Adolygu:	Mehefin 2023 ac yn flynyddol wedi hynny